



# Bedienungsanleitung

## Mode d'emploi

## Istruzioni per l'uso

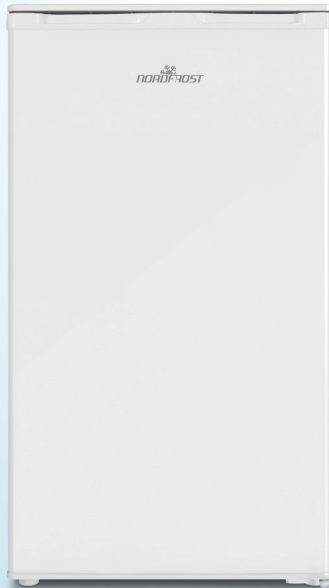


# *NORDFROST*

# Kühlschrank

## Réfrigérateur | Frigorifero

## MD 37443



Deutsch .....	3
Français.....	43
Italiano .....	83

# Inhalt

<b>Informationen zu dieser Bedienungsanleitung.....</b>	<b>5</b>
Zeichenerklärung.....	5
<b>Bestimmungsgemäßer Gebrauch.....</b>	<b>7</b>
<b>Sicherheitshinweise.....</b>	<b>9</b>
Allgemeine Sicherheitshinweise.....	10
Transport.....	11
Aufstellung und elektrischer Anschluss.....	12
Reinigung und Wartung.....	16
Störungen.....	17
Entsorgung.....	18
<b>Lieferumfang.....</b>	<b>18</b>
<b>Geräteübersicht.....</b>	<b>19</b>
Zubehör.....	20
<b>Lagerung der Lebensmittel in den Kühlzonen.....</b>	<b>20</b>
<b>Informationen zum Gerät.....</b>	<b>20</b>
Information zum verwendeten Kältemittel R-600a.....	21
<b>Vorbereitung für den Betrieb.....</b>	<b>21</b>
Türanschlag wechseln.....	21
Gerät aufstellen.....	25
Zubehör einsetzen/entnehmen.....	26
<b>Gerät bedienen.....</b>	<b>27</b>
Temperaturregelung.....	27
<b>Energieverbrauch optimieren.....</b>	<b>28</b>
Empfohlene Temperatureinstellung.....	29
Gerät ausschalten.....	29
<b>Aufbewahren der Lebensmittel im Kühlraum.....</b>	<b>30</b>
<b>Gerät reinigen.....</b>	<b>31</b>
<b>Lampe der Innenbeleuchtung austauschen.....</b>	<b>33</b>
<b>Transport.....</b>	<b>33</b>
<b>Fehlerbehebung.....</b>	<b>34</b>
<b>Längere Nichtverwendung.....</b>	<b>35</b>
<b>Technische Daten.....</b>	<b>36</b>
Produktdatenblatt.....	37

<b>EU-Konformitätsinformation .....</b>	<b>38</b>
<b>Ersatzteile .....</b>	<b>39</b>
<b>Serviceinformationen .....</b>	<b>39</b>
<b>Datenschutzerklärung .....</b>	<b>40</b>
<b>Impressum .....</b>	<b>41</b>

## Informationen zu dieser Bedienungsanleitung



Vielen Dank, dass Sie sich für unser Produkt entschieden haben. Wir wünschen Ihnen viel Freude mit dem Gerät.

Lesen Sie vor Inbetriebnahme die Sicherheitshinweise aufmerksam durch. Beachten Sie die Warnungen auf dem Gerät und in der Bedienungsanleitung.

Bewahren Sie die Bedienungsanleitung immer in Reichweite auf. Wenn Sie das Gerät verkaufen oder weitergeben, händigen Sie unbedingt auch diese Bedienungsanleitung aus, da sie ein wesentlicher Bestandteil des Produktes ist.

## Zeichenerklärung

Ist ein Textabschnitt mit einem der nachfolgenden Warnsymbole gekennzeichnet, muss die im Text beschriebene Gefahr vermieden werden, um den dort beschriebenen, möglichen Konsequenzen vorzubeugen.



Dieses Signalwort bezeichnet eine Gefährdung mit einem hohen Risikograd, die, wenn sie nicht vermieden wird, den Tod oder eine schwere Verletzung zur Folge hat.



Dieses Signalwort bezeichnet eine Gefährdung mit einem mittleren Risikograd, die, wenn sie nicht vermieden wird, den Tod oder eine schwere Verletzung zur Folge haben kann.



Dieses Signalwort bezeichnet eine Gefährdung mit einem niedrigen Risikograd, die, wenn sie nicht vermieden wird, eine geringfügige oder mäßige Verletzung zur Folge haben kann.



Dieses Signalwort warnt vor möglichen Sachschäden.



Warnung vor Gefahr durch elektrischen Schlag!



Warnung vor Gefahr durch feuergefährliche und/oder leicht entzündlichen Stoffe!



Warnung vor Gefahr durch explosionsgefährliche Stoffe!



Dieses Symbol gibt Ihnen nützliche Zusatzinformationen zum Zusammenbau oder zum Betrieb.



Hinweise in der Bedienungsanleitung beachten!



Wechselstrom



Auszuführende Handlungsanweisung



Aufzählungspunkt/Information über Ereignisse während der Bedienung



Mit diesem Symbol markierte Produkte erfüllen die Anforderungen der EU-Richtlinien (siehe Kapitel „EU-Konformitätsinformation“).



Kennzeichnung von Verpackungsmaterialien bei der Mülltrennung

**Kennzeichnung mit den Abkürzungen (a) und Nummern (b) mit folgender Bedeutung: 1–7: Kunststoffe/20–22: Papier und Pappe/80–98: Verbundstoffe**



Verpackung umweltgerecht entsorgen (siehe Kapitel „Entsorgung“)



Verpackung umweltgerecht entsorgen (siehe Kapitel „Entsorgung“)



Gerät umweltgerecht entsorgen (siehe Kapitel „Entsorgung“)



Aufrecht transportieren und lagern



Vor Nässe schützen!



Mit Vorsicht behandeln!



Stapelgrenze nach Anzahl (max. n (Anzahl) Transportverpackungen)

## Bestimmungsgemäßer Gebrauch

Dieses Gerät dient zum Kühlen von Lebensmitteln. Dieses Gerät ist für den Gebrauch im Haushalt und in ähnlichen Anwendungsbereichen vorgesehen wie z. B.:

- Personalküchenbereichen in Läden, Büros und anderen Arbeitsbereichen;
- in der Landwirtschaft und von Gästen in Hotels, Motels und anderen Unterkünften;
- Frühstückspensionen;
- im Catering und ähnlichem Großhandelseinsatz.

Bei gewerblicher Nutzung oder bei Nutzung für andere Zwecke als zum Kühlen von Lebensmitteln übernimmt der Hersteller keine Haftung für eventuelle Schäden.

Bitte beachten Sie, dass im Falle des nicht bestimmungsgemäßen

### Gebrauchs die Haftung erlischt:

- Bauen Sie das Gerät nicht ohne unsere Zustimmung um und verwenden Sie keine nicht von uns genehmigten oder gelieferten Zusatzgeräte.
- Verwenden Sie nur von uns gelieferte oder genehmigte Ersatz- und Zubehörteile.
- Beachten Sie alle Informationen in dieser Bedienungsanleitung, insbesondere die Sicherheitshinweise. Jede andere Bedienung gilt als nicht bestimmungsgemäß und kann zu Personen- oder Sachschäden führen.

## Sicherheitshinweise

WICHTIGE SICHERHEITSANWEISUNGEN – SORGFÄLTIG LESEN UND FÜR DEN WEITEREN GEBRAUCH AUFBEWAHREN!

- Dieses Gerät kann von Kindern ab 8 Jahren und darüber und von Personen mit reduzierten physischen, sensorischen oder mentalen Fähigkeiten oder Mangel an Erfahrung und/oder Wissen benutzt werden, wenn sie beaufsichtigt werden oder bezüglich des sicheren Gebrauchs des Gerätes unterwiesen wurden und die daraus resultierenden Gefahren verstanden haben.
- Kinder dürfen nicht mit dem Gerät spielen.
- Kinder im Alter von 3 bis 8 Jahren dürfen Kühlgeräte be- und entladen.
- Reinigung und Benutzer- Wartung dürfen nicht von Kindern ohne Beaufsichtigung durchgeführt werden.



### **Erstickungsgefahr!**

Es besteht Erstickungsgefahr durch Verschlucken oder Einatmen von Kleinteilen oder Folien.

- Alle verwendeten Verpackungsmaterialien (Beutel, Polystyrolstücke usw.) nicht in der Reichweite von Kindern lagern.
- Lassen Sie Kinder nicht mit der Verpackung spielen.
- Halten Sie Kinder vom Geräteinneren fern. Wenn die Tür zufällt, besteht Erstickungsgefahr!



## Allgemeine Sicherheitshinweise



### Verletzungsgefahr!

Das Kühlsystem des Gerätes enthält das Kältemittel R-600a. Bei einem Auslaufen des Kältemittels besteht die Gefahr von Verletzungen.

- **WARNUNG!** Kältemittelkreislauf nicht beschädigen.
- Sollte das Kühlsystem dennoch beschädigt worden sein, belüften Sie den Raum. Vermeiden Sie offene Flammen und Zündquellen. Lassen Sie das Gerät vor einer weiteren Verwendung von einer Fachkraft reparieren.
- Haut- oder Augenkontakt mit Kältemittel kann zu Verletzungen führen. Spülen Sie ggf. sofort die Augen mit klarem Wasser und suchen Sie einen Arzt auf.
- **WARNUNG!** Keine elektrischen Geräte innerhalb des Kühlfachs betreiben, die nicht der vom Hersteller empfohlenen Bauart entsprechen.
- Verwenden Sie keine anderen elektrischen Geräte im Inneren des Kühlgeräts, es sei denn, sie sind vom Hersteller für diesen Zweck zugelassen.
- Manipulierungen am Kältemittelkreislauf sind unzulässig und der Garantieanspruch erlischt.



### Brandgefahr!

In den Kältemittelleitungen und im Kompressor befinden sich brennbare Flüssigkeiten.

- Beachten Sie das Warnzeichen „Brandgefahr“ an der Geräte-rückseite oder am Kompressor.
- Vermeiden Sie offene Flammen und Zündquellen während des Gebrauchs, der Wartung und der Entsorgung des Geräts.

## Transport



### **Verletzungsgefahr!**

Hohes Gewicht des Geräts! Es besteht die Gefahr von Verletzungen durch Überheben.

- Transportieren Sie das Gerät nicht alleine, sondern mindestens mit einer weiteren Person.

### **HINWEIS!**

### **Möglicher Sachschaden!**

Gefahr von Geräteschaden durch unsachgemäßen Transport

- Achten Sie darauf, dass die Verpackung nicht beschädigt ist.
- Entfernen Sie vorsichtig das Verpackungsmaterial und überprüfen Sie das Gerät auf Transportschäden.
- Ein beschädigtes Gerät auf keinen Fall anschließen. Wenden Sie sich im Schadensfall an den Service.
- Transportieren Sie den Kühlschrank grundsätzlich in der Verpackung und mit Transportsicherung.
- Beim Transport und bei der Aufstellung des Geräts darauf achten, dass keine Teile des Kühlkreislaufs beschädigt werden.
- Das Gerät möglichst immer senkrecht transportieren. Bei einer Neigung von mehr als 40° beim Transport erst nach 4 Stunden ans Netz anschließen und einschalten, damit sich der Kältemittelkreislauf nach dem Transport wieder normalisieren kann.
- Stellen Sie das Gerät nicht auf die Seite oder die Rückwand, da sonst Öl aus dem Kompressor in den Kältemittelkreislauf gelangen kann und ihn verstopfen kann.
- Das Gerät keinem Regen oder Spritzwasser aussetzen.

## **Aufstellung und elektrischer Anschluss**

### **Standort**

#### **HINWEIS!**

### **Möglicher Sachschaden!**

Gefahr von Geräteschaden durch unsachgemäße Behandlung

- Das Kühlgerät in einem trockenen und belüftbaren Raum aufstellen. Der Raum sollte eine Fläche von ca. 4 m<sup>2</sup> aufweisen, um bei einer Beschädigung des Kühlsystems eine ausreichende Luftmenge zu gewährleisten.
- Berücksichtigen Sie beim Aufstellen den Platzbedarf des Gerätes (siehe „Gerät aufstellen“ auf Seite 25)
- Das Gerät ist für die Klimaklassen N und ST geeignet (siehe Typenschild). Bei Umgebungstemperaturen von 16 °C bis 38 °C ist eine fehlerfreie Kühlleistung des Gerätes gewährleistet. Bei abweichenden Temperaturen kann sich die Leistung des Gerätes verringern.
- Verwenden Sie das Gerät nicht im Freien.
- Setzen Sie das Gerät keinen extremen Bedingungen aus. Zu vermeiden sind:
  - hohe Luftfeuchtigkeit oder Nässe,
  - extrem hohe oder tiefe Temperaturen,
  - direkte Sonneneinstrahlung,
  - offenes Feuer.



**WARNUNG!**

### **Brandgefahr!**

Eine unzureichende Luftzirkulation kann zu einem Wärmestau führen.

- **WARNUNG!** Achten Sie darauf, dass die Belüftungsöffnungen im Gehäuse, um das Gerät und in der Einbaunische nicht blockiert sind.
- Das Gerät ist nicht als Einbaugerät vorgesehen.
- Für eine ausreichende Belüftung muss ein Abstand von mindestens 5 cm zur Decke, 5 cm zu den Seitenwänden und 5 cm zur Rückwand eingehalten werden.
- Nicht in der Nähe von Wärmequellen wie Herde, Heizkörper, Fußbodenheizung usw. aufstellen. Wenn das Aufstellen in der Nähe einer Wärmequelle unvermeidbar ist, verwenden Sie eine geeignete Isolierplatte oder halten Sie folgende Mindestabstände zur Wärmequelle ein:
  - zu Elektroherden u. ä. : ca. 5 cm,
  - zu Öl-, Gas- oder Kohleanstellherden: ca. 50 cm.
  - Beim Aufstellen neben einem anderem Kühlgerät ist ein seitlicher Mindestabstand von 5 cm erforderlich.

### **Vor dem Anschließen**



### **Stromschlaggefahr!**

Es besteht die Gefahr eines elektrischen Schlags durch stromführende Teile.

- Nach dem Aufstellen überprüfen, dass das Netzkabel nicht eingeklemmt oder beschädigt wird.
- Betreiben Sie das Gerät nicht, wenn es sichtbare Schäden aufweist oder das Netzkabel bzw. der Netzstecker defekt ist.
- Wenden Sie sich im Schadensfall an den Service.

## Netzanschluss



### **Stromschlaggefahr!**

Es besteht die Gefahr eines elektrischen Schlags durch stromführende Teile.

- Schließen Sie das Gerät nur an eine ordnungsgemäß installierte und gut erreichbare Schutzkontaktsteckdose an, die sich in der Nähe des Aufstellortes befindet. Die örtliche Netzspannung muss den technischen Daten des Gerätes entsprechen.
- Für den Fall, dass Sie das Gerät schnell vom Netz nehmen müssen, muss die Steckdose frei zugänglich sein.
- **WARNUNG!** Achten Sie darauf, dass das Netzkabel nicht zu einer Stolperfalle wird. Verwenden Sie kein Verlängerungskabel.
- **WARNUNG!** Das Netzkabel darf beim Aufstellen nicht geklemmt oder beschädigt werden.
- **WARNUNG!** Platzieren Sie ortsveränderliche Mehrfachsteckdosen oder Netzteile nicht an der Rückseite des Gerätes.
- Um das Gerät vollständig vom Stromkreis zu trennen, ziehen Sie den Netzstecker aus der Steckdose.

## Umgang mit dem Gerät



### **Explosionsgefahr!**

Entflammbare Gase und Flüssigkeiten können bei Lagerung im Gerät Explosionen verursachen.

- In diesem Gerät keine explosionsfähigen Stoffe, wie zum Beispiel Aerosolbehälter mit brennbarem Treibgas, lagern.
- Keine kohlenensäurehaltigen Getränke einfrieren. Sich ausdehnende Flüssigkeit kann den Behälter sprengen.



## **Verletzungsgefahr/Gesundheitsgefährdung!**

Ein unsachgemäßer Umgang mit dem Gerät kann zu Verletzungen führen.

- Verwenden Sie Sockel, Schubfächer, Türen etc. nicht als Trittbrett oder zum Abstützen.

Das Gerät arbeitet ggf. nicht einwandfrei (Temperaturanstieg), wenn es über längere Zeit Temperaturen ausgesetzt wird, die kälter sind als die untere Grenze des Temperaturbereiches, für die es ausgelegt wurde (unter 16 °C).

Bei einem Stromausfall oder abgeschalteten Gerät können eingelagerte Lebensmittel verderben. Es besteht die Gefahr einer Lebensmittelvergiftung.

- Überprüfen Sie nach einem eventuellen Stromausfall die eingelagerten Lebensmittel durch Inaugenscheinnahme oder mittels Geruchsprüfung, ob sie noch genießbar sind.
- Keine Arzneimittel, Laborpräparate oder andere temperaturempfindliche der Medizinprodukte-Richtlinie 2007/47/EG zu Grunde liegenden Produkte im Kühlschrank aufbewahren.
- Achten Sie auf Sauberkeit und richtige Lagerung der Lebensmittel.
- Wenn Sie die Tür längere Zeit öffnen, kann dies zu einer erheblichen Temperaturerhöhung in den Abteilen des Geräts führen.
- Reinigen Sie regelmäßig Oberflächen, die mit Lebensmitteln und zugänglichen Ablaufsystemen in Kontakt kommen können.
- Bewahren Sie rohes Fleisch und Fisch in geeigneten Behältern im Gerät auf, damit es nicht mit anderen Lebensmitteln in Berührung kommt oder darauf tropft.
- Lebensmittel auf Tellern oder in geeigneten Behältern aufbewahren.

- Wenn das Gerät für längere Zeit nicht in Betrieb genommen wird, Netzstecker aus der Steckdose ziehen, das Gerät abtauen und reinigen, die Tür offen stehen lassen, um die Entstehung unangenehmer Gerüche und Schimmelbildung zu vermeiden.

## Reinigung und Wartung



### **Stromschlaggefahr!**

Es besteht die Gefahr eines elektrischen Schlags durch stromführende Teile.

- Vor Beginn von Reinigungs- oder Wartungsarbeiten unbedingt den Netzstecker aus der Steckdose ziehen (nicht am Netzkabel, sondern am Netzstecker ziehen). Sollte er nicht erreichbar sein, muss die in der Hausinstallation vorgesehene Sicherung ausgeschaltet werden.
- Den Netzstecker niemals mit feuchten oder nassen Händen anfassen.
- Trennen Sie den Kühlschrank vom Stromnetz, indem Sie den Netzstecker ziehen, bevor Sie die Glühlampe auswechseln.



### **Explosions- und Feuergefahr!**

Durch Gasbildung kann es zu Explosionen kommen.

- Keine brennbaren Flüssigkeiten zur Reinigung des Geräts oder Geräteteile verwenden.

**HINWEIS!**

### **Möglicher Sachschaden!**

Geräteschaden durch unsachgemäßen Umgang mit dem Gerät

- Betreiben Sie keine elektronischen Geräte zur Unterstützung der Reinigung im Kühlschrank. Beide Geräte können irreparabel beschädigt werden.
- Verwenden Sie keine scharfen oder scheuernden Reinigungsmittel im Geräteinneren, der Gerätetür und dem Gehäuse des Geräts, da diese die Oberflächen beschädigen können.
- Öl und Fett dürfen nicht mit Kunststoffteilen und der Türdichtung in Kontakt kommen, da die Türdichtung porös und spröde werden kann.
- **WARNUNG!** Zum Beschleunigen des Abtauens keine anderen mechanischen Einrichtungen oder sonstige künstlichen Mittel, wie z. B. elektrische Heizkörper, Heißluftgebläse oder Haartrockner oder spitze oder harte Gegenstände benutzen. Die Wärmedämmung und der Innenraum sind kratz- und hitzeempfindlich und können schmelzen.
- Die Beleuchtung ist nicht zur Raumbelichtung geeignet.

## Störungen



### **Stromschlaggefahr!**

Es besteht die Gefahr eines elektrischen Schlags durch stromführende Teile.

- Versuchen Sie auf keinen Fall, ein Geräteteil selbst zu öffnen und/oder zu reparieren.
- Wenn die Netzanschlussleitung dieses Gerätes beschädigt wird, muss sie durch den Hersteller oder seinen Kundendienst oder eine ähnlich qualifizierte Person ersetzt werden, um Gefährdungen zu vermeiden.
- Wenden Sie sich im Störfall an den Service oder eine andere geeignete Fachwerkstatt.



## Entsorgung



### **Erstickungsgefahr! Verletzungsgefahr!**

Um Gefahren für Kinder zu vermeiden, gehen Sie vor der Entsorgung wie folgt vor:

- Demontieren Sie die Türen und die Dichtungen oder kleben Sie die Tür mit Klebeband zu.
- Belassen Sie die Schublade/die Einlegeböden im Gerät, sodass niemand, z. B. Kinder, in das Gerät klettern können.

## Lieferumfang



### **Erstickungsgefahr!**

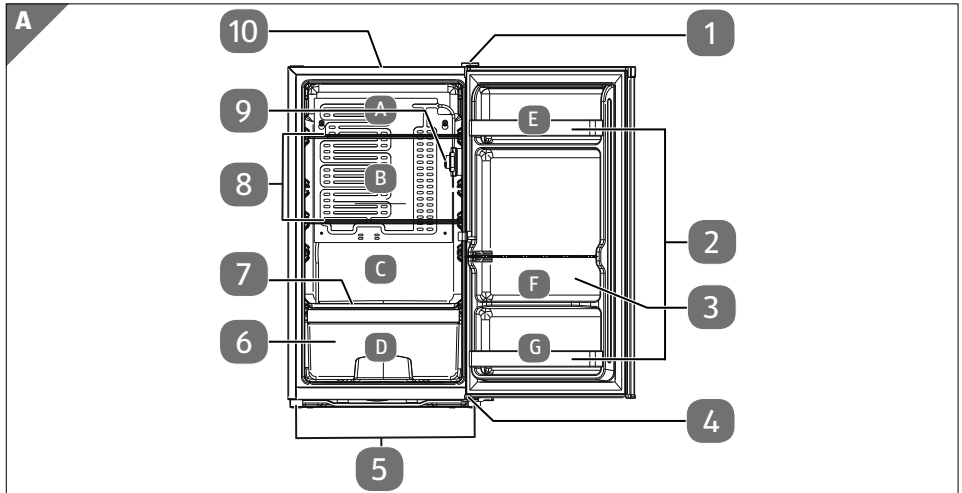
Es besteht Erstickungsgefahr durch Verschlucken oder Einatmen von Kleinteilen oder Folien.

- Halten Sie das Verpackungsmaterial sowie Kleinteile von Kindern fern.
  - Entnehmen Sie das Produkt aus der Verpackung und entfernen Sie sämtliches Verpackungsmaterial.
  - Bitte überprüfen Sie die Vollständigkeit und Unversehrtheit der Lieferung und benachrichtigen Sie uns bitte innerhalb von 14 Tagen nach dem Kauf, falls die Lieferung nicht komplett ist.

Mit dem von Ihnen erworbenen Paket haben Sie erhalten:

- Kühlschrank
- 2 Glaseinlegeböden
- 2 Türfächer, 1 Flaschenfach
- 1 Gemüseschublade mit Glasabdeckung
- 1 Eierablage
- Bedienungsanleitung, Garantiekarte

# Geräteübersicht



- 1 Oberes Scharnier
- 2 Türfächer
- 3 Flaschenfach
- 4 Unteres Scharnier
- 5 Standfuß/Stellfuß
- 6 Gemüseschublade
- 7 Glasabdeckung für Gemüseschublade
- 8 Glaseinlegeboden
- 9 Beleuchtung/Temperaturregler
- 10 Geräteabdeckung



Das Typenschild befindet sich im Kühlraum.  
Das Netzkabel mit Netzstecker befindet sich auf der Rückseite und wird hier nicht dargestellt.

## Zubehör



11 Eierablage

## Lagerung der Lebensmittel in den Kühlzonen

Kennzeichnung	Kühlzone (siehe Abb. A)	Empfohlene Lebensmittel
	A	Gebäck, Fertiggerichte
	B	Wurstwaren, Eier, Molkereiprodukte
	C	Fisch, Fleisch und Geflügel
	D	Obst und Gemüse
	E	Butter, Gewürze, Marmelade, Dosen, Glasbehälter, Eier
	F	Milch, Getränke
	G	Dosen, Glasbehälter

## Informationen zum Gerät

- Das Gerät verwendet im Kältekreislauf das Kältemittel R-600a (FCKW- und FKW-frei).
- Der Kältekreislauf ist auf Dichtheit geprüft. Dies entspricht den einschlägigen Sicherheitsbestimmungen für Elektrogeräte.
- Energieeffizienzklasse E
- Klimaklasse N/ST

Die Bedeutung der Klimaklassen entnehmen Sie der folgenden Tabelle.

Klimaklasse	Bedeutung	Umgebungstemperatur
SN	Geräte für subnormales Klima	+10 °C bis +32 °C
N	Geräte für gemäßigtes Klima	+16 °C bis +32 °C
ST	Geräte für subtropisches Klima	+16 °C bis +38 °C
T	Geräte für tropisches Klima	+16 °C bis +43 °C

## Information zum verwendeten Kältemittel R-600a

In diesem Gerät wurden R-600a und Cyclopentan als 100% FCKW-freie Kühl- und Isoliermittel verwendet. Dadurch wird die Ozonschicht geschützt und der sogenannte Treibhauseffekt reduziert.

Zu erkennen sind diese Geräte durch den Hinweis „Kältemittel R-600a“ auf dem Typenschild.

- Achten Sie darauf, dass der Kühlkreislauf nicht beschädigt wird, da dann R-600a in geringem Maß zum Treibhauseffekt beitragen kann, wenn es freigesetzt wird.
- Dies gilt sowohl für den Transport als auch über die gesamte Lebensdauer des Gerätes. Achten Sie auch bei diesen Geräten darauf, dass sie gemäß den örtlichen Regelungen fach- und sachgerecht entsorgt werden.

## Vorbereitung für den Betrieb

- Das Gerät auspacken und das Klebeband entfernen.  
Eventuell verbliebene Kleberreste mit einem milden Reinigungsmittel entfernen.
- Die aus geschäumtem Polystyrol hergestellten Polsterteile der Verpackung gesondert entsorgen.
- Das Geräteinnere und die Ausstattungselemente mit lauwarmem Wasser und mildem Reinigungsmittel abspülen und trocknen lassen (siehe Kap. „Gerät reinigen“ auf Seite 31).

## Türanschlag wechseln

Der Kühlschrank wird mit rechtem Türanschlag geliefert. Wenn Sie die Öffnungsrichtung ändern möchten, gehen Sie wie nachfolgend beschrieben vor.

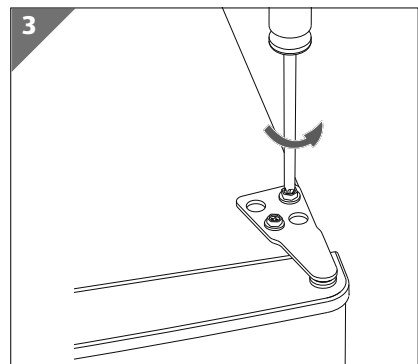
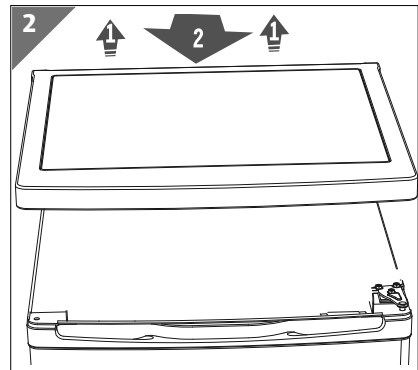
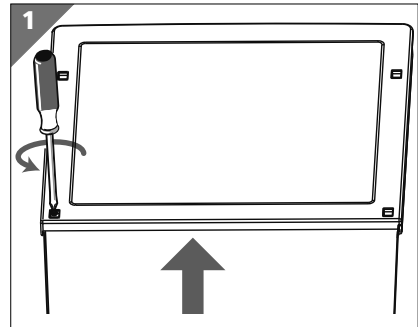
Sie benötigen für den Wechsel des Türanschlags:

- Schlitzschraubendreher
- Kreuzschlitzschraubendreher
- 8er-Schraubenschlüssel
- 10er-Schraubenschlüssel
- 10er-Inbusschlüssel

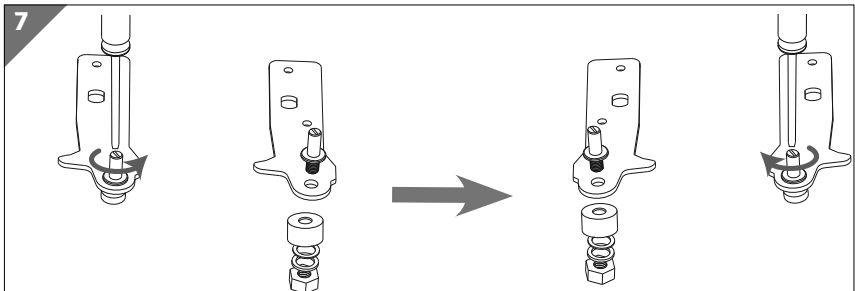
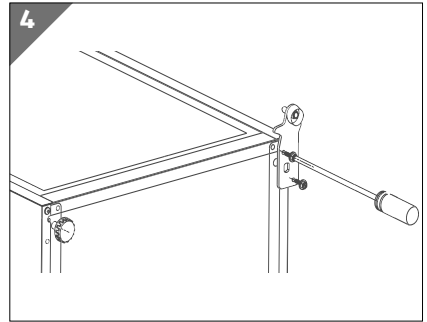
Das Gerät ist ausgeschaltet und der Netzstecker gezogen.

## Vorbereitung für den Betrieb

- ▶ Hebeln Sie die Schraubenabdeckung an der Geräteabdeckung **10** zum Beispiel mit einem Schlitzschraubendreher (Abb. 1) ab. Lösen Sie die vier darunterliegenden Halterungsschrauben mit einem Kreuzschlitzschraubendreher.
- ▶ Ziehen Sie die Geräteabdeckung **10** hinten leicht nach oben.
- ▶ Stellen Sie sich vor das Gerät und fassen mit beiden Händen direkt hinter der Tür seitlich an die Geräteabdeckung **10** und ziehen Sie die Abdeckung im vorderen Bereich leicht auseinander bis sie ausrastet (Abb. 2).
- ▶ Entfernen Sie die Geräteabdeckung **10**, indem Sie sie nach vorne abheben.
- ▶ Lösen Sie die drei Halterungsschrauben des oberen Scharniers **1** mit dem 8er-Schraubenschlüssel oder Kreuzschlitzschraubendreher und entfernen Sie das Scharnier (Abb. 3).
- ▶ Heben Sie die Gerätetür aus der unteren Verankerung und stellen Sie die Gerätetür gegen Umfallen gesichert zur Seite.
- ▶ Versetzen Sie den Blindstopfen an der Türoberseite auf die gegenüberliegende Seite.



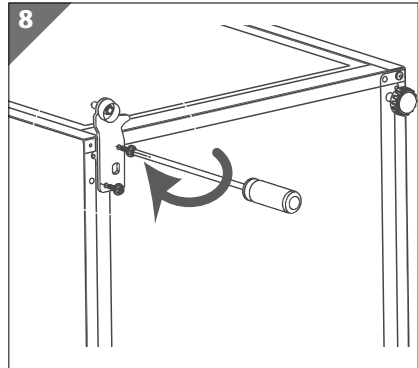
- ▶ Kippen Sie den Kühlschrank nach hinten (maximal 45 °) und lehnen Sie ihn vorsichtig z. B. auf eine Stuhlkante, damit Sie das untere Scharnier **4** umsetzen können.
- ▶ Entfernen Sie den Standfuß vom Scharnier mit einem Kreuzschlitzschraubendreher und den Stellfuß **5** von der linken Geräteseite per Hand oder mit einem 10er-Imbusschlüssel (Abb. 4).
- ▶ Lösen Sie auf der linken Seite die Schraube aus dem Seitengehäuse und setzen Sie sie auf der gegenüberliegenden Seite ein.
- ▶ Lösen Sie die beiden Halterungsschrauben des unteren Scharniers **4** und entfernen Sie es. Verwenden Sie einen 8er-Schraubenschlüssel oder einen Kreuzschlitz-Schraubendreher.



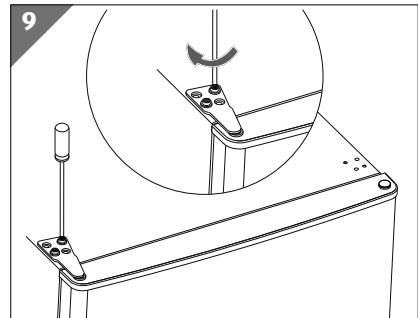
- ▶ Setzen Sie den Bolzen gemäß Abbildung 7 in die Bohrung auf der gegenüberliegenden Seite der Lochplatte um. Drehen Sie die Lochplatte des unteren Scharniers so, dass die Bohrungen der Lochplatte auf die Bohrungen im Gerät passen und schrauben Sie das Scharnier mit den zwei Halterungsschrauben an die gegenüberliegende Seite des Geräts (Abb. 8). Verwenden Sie zum Lösen und Festziehen der Mutter einen 10er-Schraubenschlüssel sowie einen Schlitzschraubendreher.

## Vorbereitung für den Betrieb

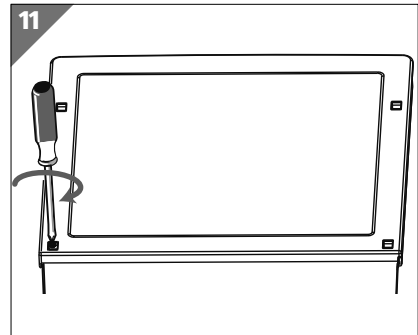
- ▶ Montieren Sie den Standfuß/Stellfuß **5** (Abb. 8).
- ▶ Stellen Sie das Gerät wieder auf. Richten Sie das Gerät waagrecht aus. Nehmen Sie hier ggf. eine Wasserwaage zur Hilfe.
- ▶ Setzen Sie nun die Gerätetür auf das untere Scharnier und achten Sie darauf, dass sich der Scharnierbolzen in der Scharnierbuchse der Tür befindet.



- ▶ Setzen Sie bei geschlossener Gerätetür das obere Scharnier **1** mit dem Bolzen in die obere Türbuchse ein (Abb. 9).
- ▶ Nun schrauben Sie das obere Scharnier **1** mit den drei Halterungsschrauben fest.



- ▶ Setzen Sie die Geräteabdeckung **10** wieder auf, so dass sie seitlich hinter der Tür einrastet.
- ▶ Ziehen Sie die vier Schrauben hinten an der Geräteabdeckung **10** mit einem Kreuzschlitzschraubendreher wieder fest (Abb. 11)
- ▶ Setzen Sie die Schraubenabdeckungen wieder ein.



Der Türanschlag ist gewechselt.



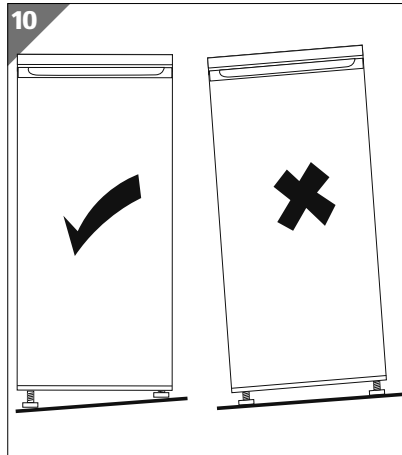
Bitte beachten: Die Türdichtung passt sich nach einigen Stunden dem neuen Türanschlag an



Bei einer Neigung von mehr als 40° beim Transport oder Türanschlagwechsel erst nach 30 Minuten anschließen und einschalten, damit sich der Kältemittelkreislauf beruhigen kann.

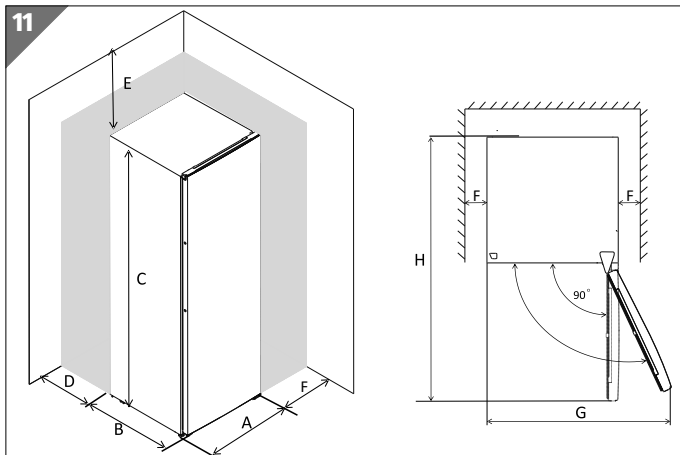
## Gerät aufstellen

- Stellen Sie das Gerät an einem geeigneten Ort auf (siehe auch Kap. „Standort“ auf Seite 12).



- Das Gerät waagrecht ausrichten, Unebenheiten des Bodens durch entsprechendes Einschrauben des Stellfußes **5** ausgleichen (siehe **Abb. 10**).
- Richten Sie den Kühlschrank mit einer Wasserwaage aus.

Um die Gerätetür vollständig öffnen zu können, müssen die in **Abb. 11** stehenden Raummaße zur Verfügung stehen.



Raummaße (Abb. 11)	
A	480 mm
B	450 mm
C	850 mm
D	min. 50 mm
E	min. 50 mm
F	min. 50 mm
G	960 mm
H	930 mm

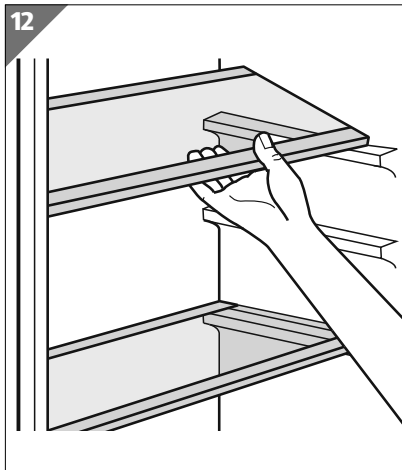


## Zubehör einsetzen/entnehmen

### Gemüseschubladeeinsetzen/herausnehmen

- Um die Gemüseschublade **6** herauszunehmen, öffnen Sie die Tür vollständig.
- Ziehen Sie die Gemüseschublade **6** mit beiden Händen heraus und nehmen Sie die Gemüseschublade **6** leicht nach oben geneigt aus dem Kühlraum.
- Zum Einsetzen der Gemüseschublade **6** schieben Sie sie leicht nach unten geneigt in das Gerät.

### Glaseinlegeböden/Glasabdeckungen herausnehmen

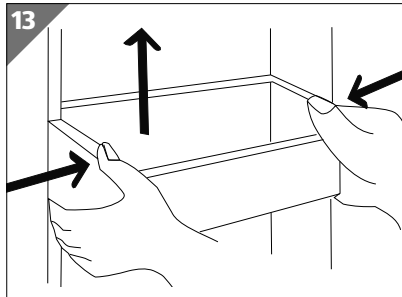


- Öffnen Sie die Tür vollständig, um die Glaseinlegeböden **8** /Glasabdeckung **7** herauszunehmen.
- Heben Sie den Glaseinlegeboden **8** /Glasabdeckung **7** mit beiden Händen an und ziehen Sie den Einlegeboden/die Glasabdeckung aus dem Kühlraum (siehe **Abb. 12**).

### Glaseinlegeböden/Glasabdeckungen einsetzen

- Glaseinlegeböden **8** /Glasabdeckung **7** von vorne in die Aussparungen der Kühlraumwand einsetzen.

## Türfächer herausnehmen/einsetzen



- Heben Sie ein Türfach **2** an, um es herauszunehmen (siehe **Abb. 13**)
- Zum Einsetzen eines Türfachs schieben Sie das Türfach von oben nach unten auf die Türfachführung, bis es festsetzt.

## Eierablage

- Platzieren Sie die Eierablage im oberen Türfach **2**.

## Gerät bedienen

- Schließen Sie das Gerät an eine Schutzkontaktsteckdose an. Die örtliche Netzspannung muss den technischen Daten des Gerätes entsprechen.



Hörbare Geräusche, wie Knacken, werden durch das Ausdehnen und Schrumpfen der Bauelemente infolge der Temperaturänderungen verursacht.

## Temperaturregelung

Die Einstellung des Temperaturreglers **9** in eine der gewählten Winkelstellungen bewirkt eine automatische Temperatureinstellung im Kühlraum.

Es sind 8 Winkelstellungen des Temperaturreglers **9** möglich:

- |                |  |
|----------------|--|
| <b>0</b>       | Das Gerät ist ausgeschaltet                      |
| <b>1</b>       | Die höchste Kühlraumtemperatur (am wärmsten)     |
| <b>2 bis 6</b> | Zwischenstellungen                               |
| <b>7</b>       | Die niedrigste Kühlraumtemperatur (am kältesten) |

- Um das Gerät stromlos zu schalten, bringen Sie den Temperaturregler **9** auf Position **0** und ziehen Sie den Netzstecker aus der Steckdose.



Die Innentemperaturen können durch Faktoren wie Aufstellungsort, Umgebungstemperatur, Häufigkeit des Türöffnens beeinflusst werden. Berücksichtigen Sie dies bei der Einstellung des Temperaturreglers.



Die höchste Kühlstufe am Temperaturregler **9** sollte nur kurzfristig bei hohen Außentemperaturen oder Befüllen des Kühlschranks mit schnell zu kühlendem Kühlgut eingestellt werden. Nach Erreichen der gewünschten Innentemperatur sollte der Temperaturregler wieder heruntergeregelt werden, da sonst im Innenraum Temperaturen unter 0°C entstehen und ggf. das Kühlgut schädigen können.

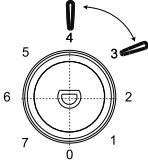
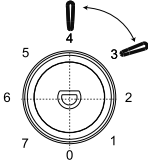
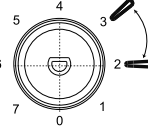
Nach dem ersten Einschalten benötigt das Gerät ca. 2 Stunden bei einer Einstellung auf Position **3 - 4**, um auf 4 °C auf dem unteren Einlegeboden im Kühlraum herunterzukühlen.

## Energieverbrauch optimieren

Um die bestmögliche Kühlleistung bei niedrigem Energieverbrauch zu erreichen, beachten Sie Folgendes:

- Gerät nicht im Bereich einer Wärmequelle (Heizkörper oder Küchenherd usw.) aufstellen.
- Der Standort sollte ein nicht zu warmer, trockener, staubfreier und gut belüfteter Raum sein.
- Ungehinderte Luftzirkulation um das Kühlgerät sicherstellen.
- Belassen Sie die Einlegeböden **8** beim Betrieb im Gerät, dann ist der Energieverbrauch am geringsten.
- Wenn Sie die Tür längere Zeit öffnen, kann dies zu einer erheblichen Temperaturerhöhung in den Abteilen des Geräts führen. Beim Einlegen und Herausnehmen der Lebensmittel die Tür nur kurz öffnen. Durch eine kürzere Tür-Öffnungszeit entweicht weniger Kälte und das Gerät benötigt dadurch weniger Energie.
- Die Einstellung der Temperatur gemäß dem Befüllungsgrad des Geräts wählen.
- Achten Sie darauf, dass die Türdichtungen unbeschädigt sind und die Türen richtig schließen.
- Wenn das Kühlgerät längere Zeit leer gelassen wird, schalten Sie das Gerät aus. Gerät abtauen, reinigen, trocknen lassen. Lassen Sie die Tür offen, um Schimmelbildung im Gerät zu vermeiden.
- Falls sich eine Eisschicht im Gefrierfach abgelagert hat, das Gerät abtauen. Eine dicke Eisschicht beeinträchtigt die Übertragung der Kälte, somit wird der Energieverbrauch gesteigert.

## Empfohlene Temperatureinstellung

Umgebungstemperatur	Temperatureinstellung
Sommer (28–38 °C)	 <p>Einstellung 3–4</p>
Normal (22–28 °C)	 <p>Einstellung 3–4</p>
Winter (16–22 °C)	 <p>Einstellung 2–3</p>



### Auswirkungen auf die Lagerung von Lebensmitteln

Bei empfohlener Einstellung beträgt die ideale Lagerzeit des Kühlschranks nicht mehr als 3 Tage.

Die ideale Lagerzeit kann sich bei anderen Einstellungen verkürzen.

Die ideale Lagerzeit variiert je nach Lebensmittel. Achten Sie auf die von den Lebensmittelherstellern empfohlenen Lagerzeiten.

## Gerät ausschalten

- Um das Gerät stromlos zu schalten, bringen Sie den Temperaturregler **9** auf Position **0** und ziehen Sie den Netzstecker aus der Steckdose.
- Warten Sie ca. zehn Minuten, bis Sie das Gerät erneut einschalten.

## **Aufbewahren der Lebensmittel im Kühlraum**

### **HINWEIS!**

### **Möglicher Sachschaden!**

#### Mögliche Beschädigung der Türdichtung

- Empfindliche Oberflächen: Öl und Fett dürfen nicht mit Kunststoffteilen und der Türdichtung in Kontakt kommen, da die Oberfläche porös und spröde werden kann.
- Idealtemperatur ist 4 °C auf dem unteren Einlegeboden im Kühlraum. Ist diese Temperatur erreicht, können Sie frische Lebensmittel einlegen. Beachten Sie die „Empfohlene Temperatureinstellung“ auf Seite 29.

Um eine Kontamination (Verunreinigung) von Lebensmitteln zu vermeiden, beachten Sie bitte die folgenden Anweisungen:

- Wenn Sie die Tür längere Zeit öffnen, kann dies zu einer erheblichen Temperaturerhöhung in den Abteilen des Geräts führen.
- Reinigen Sie regelmäßig Oberflächen, die mit Lebensmitteln und zugänglichen Ablaufsystemen in Kontakt kommen können.
- Bewahren Sie rohes Fleisch und Fisch in geeigneten Behältern im Gerät auf, damit es nicht mit anderen Lebensmitteln in Berührung kommt oder darauf tropft.
- Lebensmittel auf Tellern oder in geeigneten Behältern aufbewahren.
- Verteilen Sie die Lebensmittel gleichmäßig im Gerät. Beachten Sie, dass die Lebensmittel die hintere Kühlraumwand nicht berühren dürfen, da es sonst an den Lebensmitteln zu Frostbildung, Bereifung oder Feuchtigkeit kommen kann.
- Stellen Sie keine heißen oder noch warmen Lebensmittel in den Kühlraum. Lassen Sie die Lebensmittel/Gerichte vollständig abkühlen, um den Energieverbrauch nicht zu erhöhen und um Schäden am Gerät zu vermeiden.
- Lebensmittel, die fremden Geruch leicht annehmen, wie z. B. Butter, Milch oder Quark, sowie solche, die einen intensiven Geruch haben, z. B. Fisch, Geräuchertes oder Käse, gut verpacken bzw. in dicht verschlossenen Gefäßen aufbewahren.
- Lebensmittel sind entsprechend ihrer Art und Empfindlichkeit in den richtigen Kühlzonen aufzubewahren (siehe „Lagerung der Lebensmittel in den Kühlzonen“ auf Seite 20).
- Die Aufbewahrung von Gemüse, das einen hohen Wassergehalt besitzt, bewirkt einen Wasserdampfniederschlag über den Gemüsebehältern. Dadurch wird jedoch die richtige Funktion des Kühlraums nicht beeinträchtigt.

- Trocknen Sie Gemüse vor dem Einlegen in den Kühlraum gut ab. Ein hoher Wassergehalt in Gemüse (z. B. Blattgemüse, Schlangengurken) verkürzt die Aufbewahrungszeit.

## Gerät reinigen



**WARNUNG!**

### Stromschlaggefahr!

Es besteht die Gefahr eines elektrischen Schlags durch stromführende Geräteteile.

- Vor Beginn von Reinigungsarbeiten unbedingt den Netzstecker aus der Steckdose ziehen (nicht am Kabel, sondern am Netzstecker ziehen). Sollte er nicht erreichbar sein, muss die in der Hausinstallation vorgesehene Sicherung ausgeschaltet werden.



**GEFAHR!**

### EXPLOSIONS- und FEUERGEFAHR!

Durch Gasbildung kann es zu Explosionen kommen.

- Keine brennbaren Flüssigkeiten zur Reinigung des Geräts oder Geräteteile verwenden.
- Verwenden Sie keine Abtausprays. Sie können explosive Gase bilden.

**HINWEIS!**

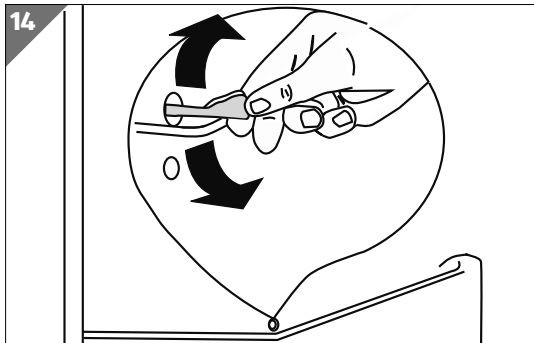
### Möglicher Sachschaden!

Geräteschaden durch unsachgemäßen Umgang mit empfindlichen Oberflächen am Gerät

- Empfindliche Oberflächen: Öl und Fett dürfen nicht mit Kunststoffteilen und der Türdichtung in Kontakt kommen, da die Türdichtung porös und spröde werden kann.

## Gerät reinigen

- Verwenden Sie auf keinen Fall scharfe, schmirgelnde oder körnige, essigsäure-, soda- oder lösemittelhaltige Reinigungsmittel. Diese können die Oberflächen beschädigen.
- Zum Beschleunigen des Abtauens keine anderen mechanischen Einrichtungen oder sonstige künstlichen Mittel, wie z. B. elektrische Heizkörper, Heißluftgebläse oder Haartrockner oder spitze oder harte Gegenstände benutzen. Die Wärmedämmung und der Innenraum sind kratz- und hitzeempfindlich und können schmelzen.
- Leeren Sie den Kühlraum.
- Temperaturregler **9** auf Position **0** stellen und Netzstecker ziehen.
- Entfernen Sie die Glaseinlegeböden **8** / Glasabdeckung **7** und die Gemüseschublade **6** aus dem Kühlraum.
- Den Kühlraum mit einem milden Reinigungsmittel (z. B. Spülmittel) auswischen und gründlich trocknen lassen.
- Alle Ausstattungselemente sorgfältig abspülen und trocknen.
- Die Geräteoberflächen, ausgenommen der Türdichtung, mit einem milden Reinigungsmittel reinigen. Ggf. kann die Geräteoberfläche mit Silikonwachs behandelt werden.
- Die Türdichtung mit klarem Wasser säubern, abwischen und trocknen lassen.



- Säubern Sie auch die Ablaufrinne für Kondenswasser an der Rückwand des Kühlraums z. B. mit einem Wattestäbchen.

Beim Abtauen fließt Kondenswasser in den Verdunstungsbehälter auf der Geräte-  
rückseite und verdunstet dort automatisch.

- Stecken Sie den Netzstecker wieder in die Steckdose.
- Sobald das Gerät die Betriebstemperatur erreicht hat, können Sie das Gerät wieder mit Lebensmitteln befüllen.

## Lampe der Innenbeleuchtung austauschen

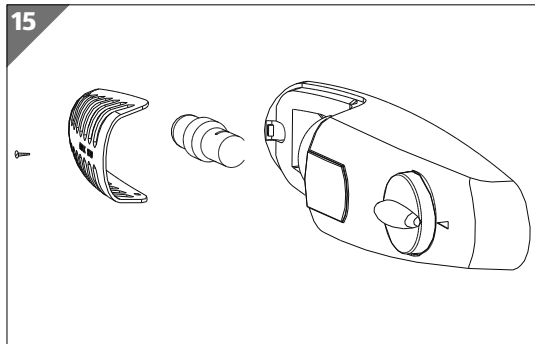


**WARNUNG!**

### Stromschlaggefahr!

Es besteht die Gefahr eines elektrischen Schlags durch stromführende Geräteteile.

- Trennen Sie den Kühlschrank vom Stromnetz, indem Sie den Netzstecker ziehen, bevor Sie die Glühlampe auswechseln.



Verwenden Sie nur Glühlampen mit einer Leistung von einer Nennspannung 220 - 240 V, Leistung, max. 10 W, Gewinde E14.  
Die Beleuchtung ist nicht zur Raumbelichtung geeignet.

- Stellen Sie den Temperaturregler **1** auf die Position **0**. Das Gerät schaltet ab.
- Ziehen Sie den Netzstecker.
- Lösen Sie die Schraube an der Lampenabdeckung mit einem Kreuzschlitz-Schraubendreher. Biegen Sie die Abdeckung vorsichtig mit einem kleinen Schlitzschraubendreher nach außen und nehmen Sie die Abdeckung ab (siehe **Abb. 15**).
- Ersetzen Sie die defekte Glühlampe (siehe Technische Daten).
- Lampenabdeckung aufsetzen und mit der Schraube befestigen.

## Transport

- Ziehen Sie den Stecker aus der Schutzkontaktsteckdose.
- Entfernen Sie alle Gegenstände und die Ablagen aus dem Kühlraum.



- Drehen Sie die Stellfüße **5** ein.
- Kleben Sie die Tür mit Klebeband zu.
- Das Gerät möglichst immer senkrecht transportieren. Bei einer Neigung von mehr als 40° beim Transport erst nach 3-4 Stunden ans Netz anschließen und einschalten, damit sich der Kältemittelkreislauf nach dem Transport beruhigen kann.

## Fehlerbehebung

Während des Betriebes können Störungen auftreten. Bitte prüfen Sie anhand der folgenden Tabelle, ob Sie das Problem selbstständig beheben können. Alle anderen Reparaturen sind unzulässig und der Garantieanspruch erlischt.



### Stromschlaggefahr!

Es besteht die Gefahr eines elektrischen Schlags durch stromführende Teile.

- Versuchen Sie auf keinen Fall, ein Geräteteil selbst zu öffnen und/oder zu reparieren.
- Wenden Sie sich im Störfall an den Service oder eine andere geeignete Fachwerkstatt.

Störung	Ursache	Behebung
Das Gerät funktioniert nicht.	Unterbrechung im Stromkreis.	<ul style="list-style-type: none"><li>- Überprüfen, ob der Netzstecker eingesteckt ist.</li><li>- Überprüfen, ob das Anschlusskabel nicht beschädigt worden ist.</li></ul>
Die Temperatur ist nicht niedrig genug.	Die Tür lässt sich nicht dicht schließen oder sie wird zu oft geöffnet.	<ul style="list-style-type: none"><li>- Kühlgut so einordnen, dass es das Türschließen nicht verhindert.</li><li>- Die Tür für kürzere Zeit öffnen.</li><li>- Türdichtung überprüfen.</li></ul>

Störung	Ursache	Behebung
Die Temperatur ist nicht niedrig genug.	Das Gerät steht an einer direkt von der Sonne bestrahlten Stelle oder neben einer Wärmequelle.	<ul style="list-style-type: none"> <li>– Das Gerät an einer anderen Stelle aufstellen.</li> <li>– Gerät auf eine höhere Kältestufe regeln.</li> </ul>
Das Gerät arbeitet zu laut oder vibriert.	Das Gerät ist nicht ordnungsmäßig ausgerichtet.	<ul style="list-style-type: none"> <li>– Gerät ausrichten.</li> </ul>
Temperaturregler (1) ohne Funktion.	Temperaturfühler defekt.	<ul style="list-style-type: none"> <li>– Wenden Sie sich an den Kundenservice.</li> </ul>

## Längere Nichtverwendung

Wenn das Gerät für längere Zeit nicht in Betrieb genommen wird, verfahren Sie wie folgt, um das Gerät sicher zu lagern und zu schützen:

- Zuerst den Temperaturregler **9** in die Position **0** bringen und danach den Netzstecker aus der Steckdose ziehen.
- Das Gerät ausräumen.
- Den Kühlraum reinigen und trocknen lassen.
- Alle Ausstattungselemente sorgfältig reinigen.
- Die Tür offen lassen, um die Entstehung unangenehmer Gerüche und Schimmelbildung zu vermeiden.



### Erstickungsgefahr! Verletzungsgefahr!

Um Gefahren für Kinder zu vermeiden, gehen Sie vor der Entsorgung wie folgt vor:

- Demontieren Sie die Tür und die Dichtungen oder kleben Sie die Tür mit Klebeband zu.
- Belassen Sie die Glaseinlegeböden **8**/Glasabdeckung **7** im Gerät, so dass niemand, z. B. Kinder, in das Gerät klettern können.

## Verpackung

Ihr Gerät befindet sich zum Schutz vor Transportschäden in einer Verpackung. Verpackungen sind Rohstoffe und somit wiederverwendungsfähig oder können dem Rohstoffkreislauf zurückgeführt werden.



## Gerät

Altgeräte dürfen nicht im normalen Hausmüll entsorgt werden.

Entsprechend Richtlinie 2012/19/EU ist das Gerät am Ende seiner Lebensdauer einer geordneten Entsorgung zuzuführen.

Dabei werden im Gerät enthaltene Wertstoffe der Wiederverwertung zugeführt und die Belastung der Umwelt vermieden.

Geben Sie das Altgerät an einer Sammelstelle für Elektroschrott oder einem Wertstoffhof ab.

Wenden Sie sich für nähere Auskünfte an Ihr örtliches Entsorgungsunternehmen oder Ihre kommunale Verwaltung.

- Beachten Sie bei der Entsorgung, dass das Gerät/die Isolierung Cyclopentan (brennbares Isolationsblähgas) enthält.
- Das Gerät/die Isolierung muss fachgerecht entsorgt werden.

## Technische Daten

Nennspannung:	220 – 240 V ~
Nennfrequenz:	50 Hz
Nennstrom:	0,55 A
Kältemittel:	R-600a
Kältemittelmenge:	23 g
Isolationsgas:	Cyclopentan
Gewicht:	ca. 21 kg
Schutzklasse	I

## Produktdatenblatt

Name oder Handelsmarke des Lieferanten:	Nordfrost®		
Anschrift des Lieferanten:	MEDION AG Am Zehnthof 77 45307 Essen Deutschland		
Modellkennung:	MD 37443		
Art des Kühlgeräts:			
Geräuscharmes Gerät:	nein	Bauart:	freistehend
Weinlagerschrank:	nein	Anderes Kühlgerät:	ja

Allgemeine Produktparameter:				
Parameter		Wert	Parameter	Wert
Gesamtabmessungen (in mm)	Höhe	850	Gesamtrauminhalt (in dm <sup>3</sup> oder l)	88
	Breite	480		
	Tiefe	450		
EEI		100	Energieeffizienzklasse	E
Luftschallemissionen (in dB(A) re 1 pW)		39	Luftschallemissionsklasse	C
Jährlicher Energieverbrauch (in kWh/a)*		85	Klimaklasse:	N,ST
Mindestumgebungstemperatur (in °C), für die das Kühlgerät geeignet ist		16	Höchstumgebungstemperatur (in °C), für die das Kühlgerät geeignet ist	38
Winterschaltung		nein		

\* Auf Grundlage von Normprüfungsergebnissen über 24 Stunden ermittelter Energieverbrauch kWh/ Jahr. Der tatsächliche Verbrauch hängt von der Nutzung und vom Standort des Geräts ab.

## EU-Konformitätsinformation

<b>Fachparameter:</b>					
Fachtyp		Fachparameter und -werte			
		Rauminhalt des Fachs (in dm <sup>3</sup> oder l)	Empfohlene Temperatureinstellung für eine optimierte Lebensmittellagerung (in °C)	Gefriervermögen (in kg/24h)	Entfrosterart A/M**
Lagerfach für frische Lebensmittel	ja	88	+4	—	M

\*\* automatische Entfrosterung = A, manuelle Entfrosterung = M

<b>Lichtquellenparameter:</b>	
Art der Lichtquelle	Nennspannung 220 - 240 V, Leistung max. 10 W, Gewinde E14. Maximal zulässige Glühlampenmaße: Durchmesser 26 mm, Länge 55 mm
Energieeffizienzklasse	– (< 60 lm)
<b>Mindestlaufzeit der vom Hersteller angebotenen Garantie:</b>	36 Monate ab Kaufdatum
<b>Weitere Angaben:</b>	Scannen Sie den auf dem Energielabel abgebildeten QR-Code, um das vollständige Produktdatenblatt als Download zu erhalten.

## EU-Konformitätsinformation



Hiermit erklärt die MEDION AG, dass das Produkt mit den folgenden Anforderungen der Europäischen Union übereinstimmt:

- EMV-Richtlinie 2014/30/EU,
- Niederspannungsrichtlinie 2014/35/EU,
- Ökodesign-Richtlinie 2009/125/EG,
- RoHS-Richtlinie 2011/65/EU.

## Ersatzteile

Wenn Sie Ersatzteile nachbestellen möchten, besuchen Sie unseren MEDIONServiceShop unter <https://www.medion.com/medionserviceshop>.

Dort finden Sie alle passenden Ersatzteile zu Ihrem Produkt.

Alle verfügbaren Ersatzteile können für einen Zeitraum von 7 Jahren erworben werden, Dichtungen können für einen Zeitraum von 10 Jahren erworben werden.

## Serviceinformationen

Sollte Ihr Gerät einmal nicht wie gewünscht und erwartet funktionieren, wenden Sie sich zunächst an unseren Kundenservice. Es stehen Ihnen verschiedene Wege zur Verfügung, um mit uns in Kontakt zu treten:

- In unserer Service-Community treffen Sie auf andere Benutzer sowie unsere Mitarbeiter und können dort Ihre Erfahrungen austauschen und Ihr Wissen weitergeben.  
Sie finden unsere Service-Community unter [community.medion.com](http://community.medion.com).
- Gerne können Sie auch unser Kontaktformular unter [www.medion.com/contact](http://www.medion.com/contact) nutzen.
- Selbstverständlich steht Ihnen unser Serviceteam auch über unsere Hotline oder postalisch zur Verfügung.

Öffnungszeiten	Multimedia-Produkte (PC, Notebook, etc.)
Mo. - Fr.: 09:00 - 19:00	☎ 0848 - 24 24 25
	Haushalt & Heimelektronik
	☎ 0848 - 24 24 26
Serviceadresse	
<b>MEDION/LENOVO Service Center</b> <b>Ifangstrasse 6</b> <b>8952 Schlieren</b> <b>Schweiz</b>	



Diese und viele weitere Bedienungsanleitungen stehen Ihnen über das Serviceportal [www.medionservice.com](http://www.medionservice.com) zum Download zur Verfügung.

Sie können auch den nebenstehenden QR-Code scannen und die Bedienungsanleitung über das Serviceportal auf Ihr mobiles Endgerät laden.

## Datenschutzerklärung

Sehr geehrte Kundin, sehr geehrter Kunde,

wir teilen Ihnen mit, dass wir, die MEDION AG, Am Zehnthof 77, D-45307 Essen als Verantwortliche Ihre personenbezogenen Daten verarbeiten.

In datenschutzrechtlichen Angelegenheiten werden wir durch unseren betrieblichen Datenschutzbeauftragten, erreichbar unter MEDION AG, Datenschutz, Am Zehnthof 77, D-45307 Essen; [datenschutz@medion.com](mailto:datenschutz@medion.com) unterstützt. Wir verarbeiten Ihre Daten zum Zweck der Garantieabwicklung und damit zusammenhängender Prozesse (z. B. Reparaturen) und stützen uns bei der Verarbeitung Ihrer Daten auf den mit uns geschlossenen Kaufvertrag.

Ihre Daten werden wir zum Zweck der Garantieabwicklung und damit zusammenhängender Prozesse (z. B. Reparaturen) an die von uns beauftragten Reparaturdienstleister übermitteln. Wir speichern Ihre personenbezogenen Daten im Regelfall für die Dauer von drei Jahren, um Ihre gesetzlichen Gewährleistungsrechte zu erfüllen.

Uns gegenüber haben Sie das Recht auf Auskunft über die betreffenden personenbezogenen Daten sowie auf Berichtigung, Löschung, Einschränkung der Verarbeitung, Widerspruch gegen die Verarbeitung sowie auf Datenübertragbarkeit.

Beim Auskunfts- und beim Löschungsrecht gelten jedoch Einschränkungen nach den §§ 34 und 35 BDSG ( Art. 23 DS-GVO), darüber hinaus besteht ein Beschwerderecht bei einer zuständigen Datenschutzaufsichtsbehörde (Art. 77 DS-GVO i. V. m. § 19 BDSG). Für die MEDION AG ist das die Landesbeauftragte für Datenschutz und Informationsfreiheit Nordrhein Westfalen, Postfach 200444, 40212 Düsseldorf, [www.lidi.nrw.de](http://www.lidi.nrw.de).

Die Verarbeitung Ihrer Daten ist für die Garantieabwicklung erforderlich; ohne Bereitstellung der erforderlichen Daten ist die Garantieabwicklung nicht möglich.

# Impressum

Copyright © 2022

Stand: 24.06.2022

Alle Rechte vorbehalten.

Diese Bedienungsanleitung ist urheberrechtlich geschützt.

Vervielfältigung in mechanischer, elektronischer und jeder anderen Form ohne die schriftliche Genehmigung des Herstellers ist verboten.

Das Copyright liegt bei der Firma:

**MEDION AG**

**Am Zehnthof 77**

**45307 Essen**

**Deutschland**

Bitte beachten Sie, dass die oben stehende Anschrift keine Retourenanschrift ist. Kontaktieren Sie zuerst immer unseren Kundenservice.



---

# Sommaire

<b>Informations concernant la présente notice d'utilisation .....</b>	<b>45</b>
Explication des symboles .....	45
<b>Utilisation conforme .....</b>	<b>47</b>
<b>Consignes de sécurité .....</b>	<b>48</b>
Consignes de sécurité générales .....	49
Transport .....	50
Installation et branchement électrique .....	51
Nettoyage et maintenance .....	55
Dysfonctionnements .....	57
Recyclage .....	57
<b>Contenu de la livraison .....</b>	<b>58</b>
<b>Vue d'ensemble de l'appareil .....</b>	<b>59</b>
Accessoires .....	60
<b>Stockage des aliments dans les différentes zones de réfrigération .....</b>	<b>60</b>
<b>Informations sur l'appareil .....</b>	<b>60</b>
Informations sur le réfrigérant R-600a utilisé .....	61
<b>Préparation pour l'utilisation .....</b>	<b>61</b>
Inversion de la butée de porte .....	61
Installation de l'appareil .....	65
Mise en place/retrait des accessoires .....	66
<b>Utilisation de l'appareil .....</b>	<b>67</b>
Réglage de la température .....	67
<b>Optimiser la consommation d'énergie .....</b>	<b>68</b>
Réglage recommandé de la température .....	69
Arrêt de l'appareil .....	69
<b>Conservation des aliments dans le réfrigérateur .....</b>	<b>70</b>
<b>Nettoyage de l'appareil .....</b>	<b>71</b>
<b>Remplacer l'ampoule de l'éclairage intérieur .....</b>	<b>73</b>
<b>Transport .....</b>	<b>74</b>
<b>Dépannage .....</b>	<b>74</b>
<b>Non-utilisation prolongée .....</b>	<b>76</b>
<b>Caractéristiques techniques .....</b>	<b>77</b>
Fiche produit .....	77

<b>Information relative à la conformité UE .....</b>	<b>79</b>
<b>Pièces détachées .....</b>	<b>79</b>
<b>Informations relatives au service après-vente .....</b>	<b>79</b>
<b>Mentions légales .....</b>	<b>81</b>
<b>Déclaration de confidentialité .....</b>	<b>81</b>

# Informations concernant la présente notice d'utilisation



Merci d'avoir choisi notre produit. Nous vous souhaitons une bonne utilisation.

Lisez attentivement les consignes de sécurité avant de mettre l'appareil en service. Tenez compte des avertissements figurant sur l'appareil et dans la notice d'utilisation.

Conservez toujours la notice d'utilisation à portée de main. Cette notice d'utilisation fait partie intégrante du produit. Si vous vendez ou donnez l'appareil, remettez-la également impérativement au nouveau propriétaire.

## Explication des symboles

Le danger décrit dans les paragraphes signalés par l'un des symboles d'avertissement suivants doit être évité, afin d'empêcher les conséquences potentielles évoquées.



Ce terme signalétique désigne un risque de niveau élevé qui, s'il n'est pas évité, entraîne la mort ou une grave blessure.



Ce terme signalétique désigne un risque de niveau moyen qui, s'il n'est pas évité, peut entraîner la mort ou une grave blessure.



Ce terme signalétique désigne un risque de niveau réduit qui, s'il n'est pas évité, peut entraîner une blessure légère ou modérée.



Ce terme signalétique prévient d'éventuels dommages matériels.



Risque d'électrocution !



Danger dû à des matières inflammables et/ou facilement inflammables !



Danger dû à des matières explosives !



Ce symbole vous donne des informations complémentaires utiles pour l'assemblage ou le fonctionnement de l'appareil.



Tenez compte des remarques contenues dans la notice d'utilisation !



Courant alternatif



Action à exécuter



Énumération/information sur des événements se produisant pendant l'utilisation



Les produits portant ce symbole sont conformes aux exigences des directives de l'Union européenne (voir chapitre « Information relative à la conformité UE »).



Marquage des emballages pour le tri des déchets

**Marquage avec abréviations (a) et numérotations (b) selon la classification suivante : 1-7 : Plastiques/20-22 : Papier et carton/80-98 : Matériaux composites**



Éliminez l'emballage de manière écologique (voir le chapitre « Recyclage »)



Éliminez l'emballage de manière écologique (voir le chapitre « Recyclage »)



Éliminez l'appareil de manière écologique (voir le chapitre « Recyclage »)





Transport et stockage vertical



Protéger de l'humidité !



Manipuler avec précaution !



Nombre max. de colis superposables (max. n (nombre) colis superposés)

## Utilisation conforme

Cet appareil sert à réfrigérer des aliments. Cet appareil est destiné à un usage domestique ou à des applications similaires, p. ex. dans :

- les coins cuisines réservés au personnel des magasins, bureaux et autres environnements professionnels ;
- les exploitations agricoles et par les clients des hôtels, motels et autres établissements d'hébergement ;
- les chambres d'hôtes ;
- les services traiteur et autres applications similaires dans la vente en gros.

En cas d'utilisation à des fins commerciales ou à des fins autres que la réfrigération d'aliments, le fabricant décline toute responsabilité quant aux dommages éventuels.

Veillez noter qu'en cas d'utilisation non conforme, la garantie sera annulée :

- Ne transformez pas l'appareil sans notre accord et n'utilisez pas d'appareils auxiliaires autres que ceux approuvés ou fournis par nos soins.
- Utilisez uniquement des pièces de rechange et accessoires livrés ou autorisés par nos soins.
- Tenez compte de toutes les informations contenues dans cette notice d'utilisation, en particulier des consignes de sécurité. Toute autre utilisation est considérée comme non conforme et peut entraîner des dommages corporels ou matériels.

## **Consignes de sécurité**

**INSTRUCTIONS DE SÉCURITÉ IMPORTANTES – À LIRE ATTENTIVEMENT ET À CONSERVER POUR UNE UTILISATION ULTÉRIEURE !**

- Cet appareil peut être utilisé par des enfants âgés de plus de 8 ans et par des personnes présentant des capacités physiques, sensorielles ou mentales restreintes ou manquant d'expérience et/ou de connaissances s'ils sont surveillés ou s'ils ont reçu des instructions pour pouvoir utiliser l'appareil en toute sécurité et ont compris les dangers en résultant.
- Les enfants ne doivent pas jouer avec l'appareil.
- Les enfants âgés de 3 à 8 ans sont autorisés à mettre ou à retirer des produits à réfrigérer dans des appareils de réfrigération.
- Le nettoyage et l'entretien incombant à l'utilisateur ne doivent pas être réalisés par des enfants sans surveillance.

**DANGER !****Risque de suffocation !**

L'ingestion ou l'inhalation de petites pièces ou de films présente un risque de suffocation.

- Conservez tous les emballages utilisés (sachets, morceaux de polystyrène, etc.) hors de portée des enfants.
- Ne laissez pas les enfants jouer avec l'emballage.
- Tenez les enfants éloignés de l'intérieur de l'appareil. Risque de suffocation si la porte se referme !

**Consignes de sécurité générales****AVERTISSEMENT !****Risque de blessure !**

Le système de refroidissement de l'appareil contient le réfrigérant R-600a. Toute fuite de réfrigérant présente un risque de blessure.

- AVERTISSEMENT ! Veillez à ne pas endommager le circuit de refroidissement.
- Si le système de refroidissement a été néanmoins endommagé, veuillez aérer la pièce. Évitez toute flamme nue et source de feu. Faites réparer l'appareil par un professionnel avant de le réutiliser.
- Tout contact de la peau ou des yeux avec le réfrigérant peut entraîner des blessures. Si nécessaire, rincez immédiatement vos yeux à l'eau claire et consultez un médecin.
- AVERTISSEMENT ! N'utilisez pas d'appareils électriques à l'intérieur du compartiment de refroidissement qui ne correspondent pas au type recommandé par le fabricant.
- N'utilisez pas d'autres appareils électriques à l'intérieur de l'appareil frigorifique, sauf s'ils sont autorisés par le fabricant.



- Toute manipulation du circuit de réfrigérant est interdite et entraîne l'annulation de la garantie.



### **Risque d'incendie !**

Les conduites de réfrigérant et le compresseur contiennent des liquides inflammables.

- Tenez compte du pictogramme « risque d'incendie » se trouvant à l'arrière de l'appareil ou sur le compresseur.
- Évitez les flammes nues et les sources d'inflammation pendant l'utilisation, la maintenance et le recyclage de l'appareil.

### **Transport**



### **Risque de blessure !**

L'appareil est très lourd ! Le soulever présente un risque de blessure.

- Ne transportez pas l'appareil seul mais avec au moins une autre personne.

**AVIS !**

### **Domage matériel possible !**

Risque d'endommagement de l'appareil en cas de transport incorrect

- Veillez à ce que l'emballage ne soit pas endommagé.
- Retirez l'emballage avec précaution et vérifiez que l'appareil ne présente pas de dommages dus au transport.
- Ne branchez en aucun cas un appareil endommagé. En cas de dommage, adressez-vous au SAV.

- Transportez toujours le réfrigérateur dans l'emballage et avec une sécurité de transport.
- Lors du transport et de l'installation de l'appareil, veillez à n'endommager aucune pièce du circuit de refroidissement.
- Transportez toujours l'appareil si possible à la verticale. Si l'appareil a été incliné à plus de 40° pendant le transport, il faut attendre 4 heures avant de le brancher sur le secteur et de l'allumer, afin que le circuit de réfrigérant puisse se normaliser à nouveau après le transport.
- Ne posez pas l'appareil sur le côté ou sur la paroi arrière, sinon de l'huile du compresseur pourrait pénétrer dans le circuit de réfrigérant et l'obstruer.
- N'exposez pas l'appareil à la pluie ni aux éclaboussures d'eau.

## Installation et branchement électrique

### Emplacement

#### **AVIS !**

#### **Domage matériel possible !**

Risque d'endommagement de l'appareil en cas de manipulation incorrecte

- Installez l'appareil de réfrigération dans une pièce sèche et pouvant être aérée. La pièce doit avoir une surface minimale d'environ 4 m<sup>2</sup> pour assurer une quantité d'air suffisante en cas d'endommagement du système de refroidissement.
- Lors de l'installation, tenez compte de l'espace nécessaire pour l'appareil (voir « Installation de l'appareil » en page 65).
- L'appareil est conçu pour les classes climatiques N et ST (voir plaque signalétique). Une puissance de refroidissement sans faille de l'appareil est garantie à des températures ambiantes comprises entre 16 °C et 38 °C. La puissance de l'appareil peut diminuer si la température diffère de ces valeurs.

- N'utilisez pas l'appareil en plein air.
- N'exposez pas l'appareil à des conditions extrêmes. À éviter :
  - humidité de l'air élevée ou contact avec des liquides,
  - températures extrêmement hautes ou basses,
  - rayonnement direct du soleil,
  - flamme nue.



### **Risque d'incendie !**

Une circulation d'air insuffisante peut entraîner une accumulation de chaleur.

- **AVERTISSEMENT !** Veillez à ce que les ouvertures de ventilation du caisson, autour de l'appareil et dans la niche d'installation ne soient pas obstruées.
- Cet appareil n'est pas conçu pour être encastré.
- Pour garantir une ventilation suffisante, respectez une distance d'au moins 5 cm par rapport au plafond, de 5 cm de chaque côté et de 5 cm par rapport au mur arrière.
- N'installez pas l'appareil à proximité de sources de chaleur telles que des cuisinières, radiateurs, chauffage au sol, etc. Si l'installation près d'une source de chaleur est inévitable, utilisez une plaque isolante appropriée ou respectez les distances minimales suivantes entre l'appareil et la source de chaleur :
  - env. 5 cm des cuisinières électriques et similaires,
  - env. 50 cm des poêles à mazout, à gaz ou à charbon.
- En cas d'installation à côté d'un autre appareil frigorifique, une distance latérale minimale de 5 cm est requise.

## Avant de brancher l'appareil



### Risque d'électrocution !

Les pièces sous tension présentent un risque de choc électrique.

- Après l'installation, vérifiez que le cordon d'alimentation n'est pas coincé ni endommagé.
- Ne faites pas fonctionner l'appareil s'il présente des dommages visibles ou si le cordon d'alimentation ou la fiche d'alimentation est endommagé(e).
- En cas de dommage, adressez-vous au SAV.

## Prise de raccordement au réseau électrique



### Risque d'électrocution !

Les pièces sous tension présentent un risque de choc électrique.

- Branchez l'appareil uniquement sur une prise de courant réglementaire de type F et facilement accessible située à proximité du lieu d'installation de l'appareil. La tension secteur locale doit correspondre à celle indiquée dans les caractéristiques techniques de l'appareil.
- La prise de courant doit rester accessible, s'il devait s'avérer nécessaire de débrancher rapidement l'appareil.
- AVERTISSEMENT ! Veillez à ce que le cordon d'alimentation ne présente pas de risque de trébuchement. N'utilisez pas de rallonge.
- AVERTISSEMENT ! Le cordon d'alimentation ne doit être ni coincé ni endommagé lors de l'installation.
- AVERTISSEMENT ! Ne placez pas de multiprises ou de blocs d'alimentation mobiles à l'arrière de l'appareil.

- Pour couper complètement l'appareil du circuit électrique, débranchez la fiche d'alimentation de la prise de courant.

## Manipulation de l'appareil



### Risque d'explosion !

Les gaz et les liquides inflammables peuvent provoquer des explosions s'ils sont stockés dans l'appareil.

- Ne stockez pas de substances explosives dans cet appareil, notamment des bombes aérosols contenant du gaz propulseur inflammable.
- Ne congelez pas de boissons gazéifiées. Le liquide se dilatant peut faire éclater le récipient.



### Risque de blessure/danger pour la santé !

Toute manipulation incorrecte de l'appareil peut entraîner des blessures.

- N'utilisez pas le socle, les tiroirs, portes, etc. comme marchepied ou appui.

L'appareil ne peut pas fonctionner correctement (hausse de la température) s'il est exposé pendant une longue période à des températures inférieures au seuil minimal de la plage de température pour laquelle il a été conçu (en dessous de 16 °C).

En cas de panne de courant ou si l'appareil est éteint, les aliments stockés peuvent s'altérer. Cela présente un risque d'intoxication alimentaire.

- En cas de panne de courant, procédez à un contrôle visuel et olfactif des aliments stockés afin de déterminer s'ils sont encore comestibles.

- Ne conservez pas dans le réfrigérateur de médicaments, de préparations de laboratoire ou d'autres produits sensibles à la température soumis à la directive 2007/47/CE sur les dispositifs médicaux.
- Veillez à ce que les aliments soient propres et rangés correctement.
- L'ouverture prolongée de la porte peut entraîner une hausse de température importante à l'intérieur de l'appareil.
- Nettoyez régulièrement les surfaces susceptibles d'entrer en contact avec les aliments et les systèmes d'évacuation accessibles.
- Dans l'appareil, stockez la viande crue et le poisson dans des récipients adaptés afin d'éviter qu'ils n'entrent en contact avec d'autres aliments et pour qu'ils ne gouttent pas sur ces derniers.
- Conservez les aliments sur des assiettes ou dans des récipients appropriés.
- Si l'appareil n'est pas mis en service pendant une période prolongée, débranchez la fiche d'alimentation de la prise de courant, dégivrez l'appareil et nettoyez-le, et laissez la porte ouverte afin d'éviter la formation d'odeurs désagréables et de moisissures.

## Nettoyage et maintenance



### Risque d'électrocution !

Les pièces sous tension présentent un risque de choc électrique.

- Avant les travaux de nettoyage ou de maintenance, débranchez impérativement la fiche d'alimentation de la prise de courant (ne tirez pas sur le cordon d'alimentation, mais sur la fiche). Si la fiche d'alimentation est inaccessible, coupez le fusible prévu dans l'installation domestique.

- Ne touchez jamais la fiche d'alimentation avec les mains humides ou mouillées.
- Avant de remplacer l'ampoule, coupez le réfrigérateur du réseau électrique en débranchant la fiche d'alimentation de la prise de courant.



**DANGER !**

### **Risque d'explosion et d'incendie !**

La formation de gaz peut entraîner des explosions.

- N'utilisez pas de liquides inflammables pour nettoyer l'appareil ou des parties de l'appareil.

**AVIS !**

### **Dompage matériel possible !**

Toute manipulation incorrecte peut endommager l'appareil

- N'utilisez pas d'appareils électroniques pour faciliter le nettoyage de l'appareil. Cela risquerait de causer des dommages irréparables sur les deux appareils.
- N'utilisez pas de produits d'entretien agressifs ou abrasifs pour nettoyer l'intérieur de l'appareil, la porte et le caisson, cela pourrait endommager les surfaces.
- Évitez tout contact des pièces en plastique et du joint de porte avec de l'huile ou de la graisse, car le joint de porte peut devenir poreux et fragile.
- Pour accélérer le dégivrage, n'utilisez pas de dispositifs mécaniques ou de moyens artificiels, tels que des radiateurs électriques, pistolets à air chaud ou sèche-cheveux, ni d'objets pointus ou durs. L'isolation thermique et l'intérieur sont sensibles aux rayures et à la chaleur et peuvent fondre.
- L'éclairage n'est pas conçu pour l'éclairage des pièces.

## Dysfonctionnements



### Risque d'électrocution !

Les pièces sous tension présentent un risque de choc électrique.

- N'essayez en aucun cas d'ouvrir et/ou de réparer vous-même une quelconque partie de l'appareil.
- Si le cordon d'alimentation de l'appareil est endommagé, il doit alors être remplacé par le fabricant, son SAV ou par une personne de qualification similaire pour éviter tout risque.
- En cas de problème, adressez-vous au SAV ou à un autre atelier spécialisé.

## Recyclage



### Risque de suffocation ! Risque de blessure !

Pour éviter tout danger pour les enfants, procédez comme suit avant de recycler l'appareil :

- Démontez les portes et les joints ou fermez la porte avec du ruban adhésif.
- Laissez les tiroirs/clayettes dans l'appareil pour éviter que des personnes, p. ex. des enfants, ne montent à l'intérieur de l'appareil.



## Contenu de la livraison



### Risque de suffocation !

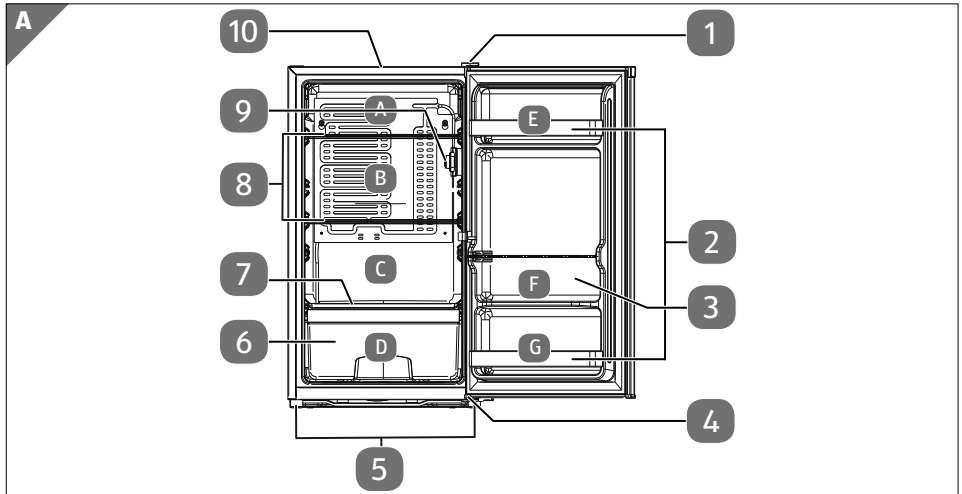
L'ingestion ou l'inhalation de petites pièces ou de films présente un risque de suffocation.

- Conservez les emballages et les petites pièces hors de portée des enfants.
  - Retirez le produit de l'emballage et enlevez tous les matériaux d'emballage.
  - Veuillez vérifier si la livraison est complète et intacte et nous signaler toute livraison incomplète dans les 14 jours suivant l'achat.

Le produit que vous avez acheté comprend :

- Réfrigérateur
- 2 clayettes en verre
- 2 balconnets de porte, 1 compartiment à bouteilles
- 1 bac à légumes transparent avec couvercle en verre
- 1 casier à œufs
- Notice d'utilisation, carte de garantie

## Vue d'ensemble de l'appareil



- 1 Charnière supérieure
- 2 Balconnets de porte
- 3 Compartiment à bouteilles
- 4 Charnière inférieure
- 5 Pied/pied réglable
- 6 Bac à légumes
- 7 Couvercle en verre du bac à légumes
- 8 Clayette en verre
- 9 Éclairage/thermostat
- 10 Couvercle de l'appareil



La plaque signalétique se trouve à l'intérieur de l'appareil de réfrigération. Le cordon d'alimentation avec fiche d'alimentation se trouve à l'arrière de l'appareil et n'est pas représenté ici.

## Accessoires

B



11

11 Casier à œufs

## Stockage des aliments dans les différentes zones de réfrigération

Marquage	Zone de refroidissement (voir Fig. A)	Aliments recommandés
	A	Pâtisseries, plats cuisinés
	B	Charcuterie, œufs, produits laitiers
	C	Poisson, viande et volaille
	D	Fruits et légumes
	E	Beurre, épices, confiture, canettes, bocaux en verre, œufs
	F	Lait, boissons
	G	Canettes, bouteilles en verre

## Informations sur l'appareil

- Le circuit de réfrigération de l'appareil utilise le réfrigérant R-600a (sans CFC NI HFC).
- Le circuit de refroidissement a été soumis à un contrôle d'étanchéité, conformément aux règles de sécurité applicables aux appareils électriques.
- Classe d'efficacité énergétique E
- Classe climatique N/ST

Le tableau suivant indique la signification des classes climatiques.

Classe climatique	Signification	Température ambiante
SN	Appareils pour climat inférieur à la normale	+10 °C à +32 °C
N	Appareils pour climat tempéré	+16 °C à +32 °C

Classe climatique	Signification	Température ambiante
ST	Appareils pour climat subtropical	+16 °C à +38 °C
T	Appareils pour climat tropical	+16 °C à +43 °C

## Informations sur le réfrigérant R-600a utilisé

L'appareil utilise du R-600a et du cyclopentane comme réfrigérant et isolant à 100 % sans CFC. Cela contribue à la protection de la couche d'ozone et à la réduction de l'effet de serre.

Les appareils de ce type sont reconnaissables à la mention « Réfrigérant R-600a » figurant sur la plaque signalétique.

- Veillez à ce que le circuit de refroidissement ne soit pas endommagé, car le R-600a libéré en faible quantité peut contribuer à l'effet de serre.
- Cela est valable aussi bien pour le transport que pour toute la durée de vie de l'appareil. Veillez également à ce que les appareils soient recyclés de manière appropriée et professionnelle, conformément aux réglementations locales.

## Préparation pour l'utilisation

- Déballez l'appareil et enlevez le ruban adhésif. Éliminez les résidus de colle éventuels à l'aide d'un produit d'entretien doux.
- Recyclez séparément les rembourrages protecteurs en polystyrène expansé de l'emballage.
- Rincez l'intérieur de l'appareil et les accessoires à l'eau tiède additionnée d'un produit d'entretien doux et laissez-les sécher (voir chapitre « Nettoyage de l'appareil » en page 71).

## Inversion de la butée de porte

Le réfrigérateur est fourni avec la charnière montée à droite. Pour changer le sens d'ouverture de la porte, procédez comme suit.

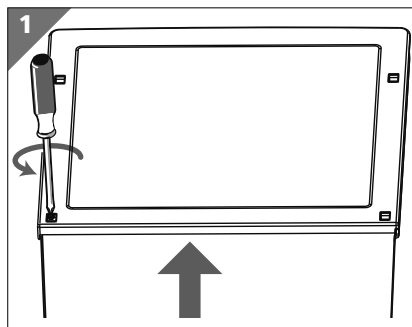
Pour changer la butée de porte, les outils suivants sont nécessaires :

- Tournevis plat
- Tournevis cruciforme
- Clé de 8
- Clé de 10
- Clé à six pans 10 mm

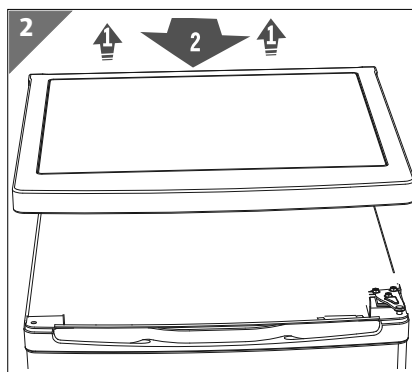
## Préparation pour l'utilisation

L'appareil est éteint et la fiche d'alimentation est débranchée.

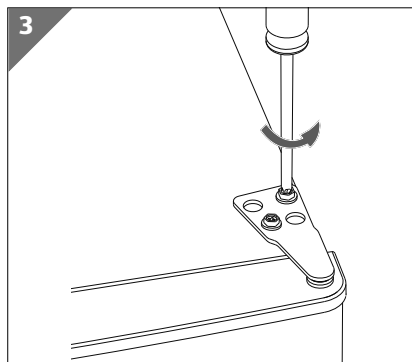
- Soulevez les capuchons de vis sur le couvercle de l'appareil **10** avec un tournevis plat par exemple (Fig. 1) pour les retirer. Desserrez les quatre vis de fixation qui se trouvent en dessous à l'aide d'un tournevis cruciforme.



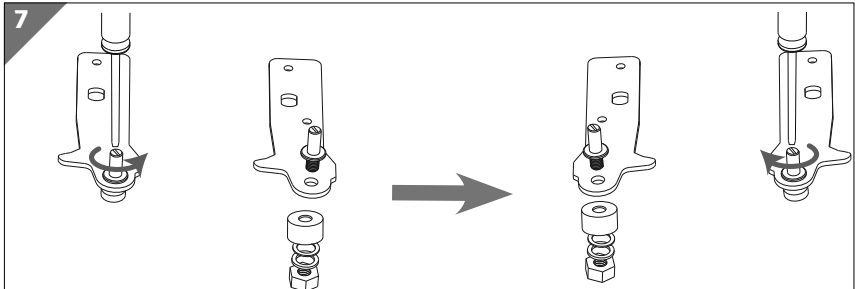
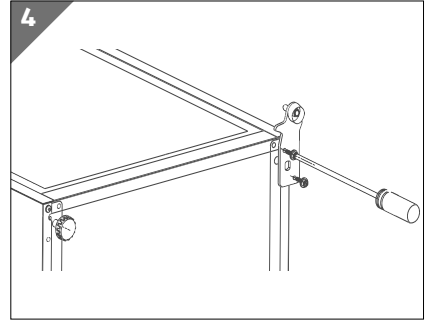
- Soulevez légèrement le couvercle de l'appareil **10** vers le haut.
- Placez-vous devant l'appareil et saisissez le couvercle de l'appareil **10** avec les deux mains en vous plaçant directement derrière la porte puis écartez légèrement les deux côtés du couvercle à l'avant pour le retirer (Fig. 2).
- Retirez le couvercle de l'appareil **10** en le soulevant vers l'avant.



- Desserrez les trois vis de fixation de la charnière supérieure **1** avec la clé de 8 ou le tournevis cruciforme puis retirez la charnière (Fig. 3).
- Soulevez la porte de l'appareil de l'ancrage inférieur et posez-la sur le côté de telle manière qu'elle ne puisse pas tomber.
- Déplacez le bouchon d'obturation sur la face supérieure de la porte vers le côté opposé.



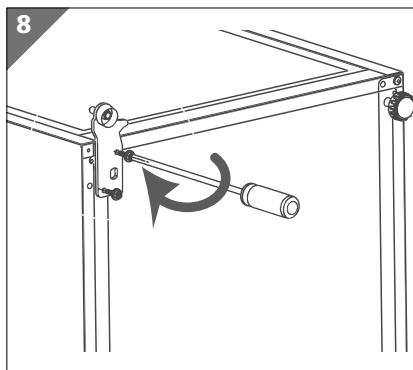
- Inclinez le réfrigérateur vers l'arrière (angle maximal de 45 degrés) et appuyez-le avec précaution sur un bord de chaise p. ex., de manière à pouvoir changer la charnière inférieure 4 de côté.
- Déposez le pied de la charnière à l'aide d'un tournevis cruciforme et le pied réglable 5 du côté gauche de l'appareil à la main ou à l'aide d'une clé à six pans de 10 mm (Fig. 4).
- Sur le côté gauche de l'appareil, desserrez la vis de la paroi latérale et placez-la sur le côté opposé.
- Desserrez les deux vis de fixation de la charnière inférieure 4 et retirez la charnière. Utilisez une clé de 8 ou un tournevis cruciforme.



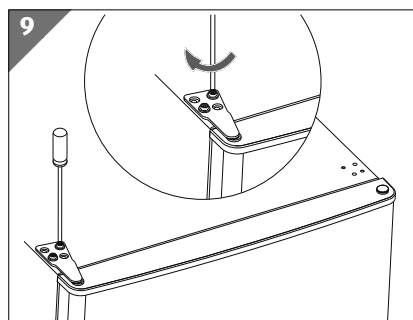
- Placez l'axe dans le trou sur le côté opposé de la plaque perforée selon les indications de la figure 7. Tournez la plaque perforée de la charnière inférieure de telle manière que les trous de la plaque perforée coïncident avec les trous de l'appareil et vissez la charnière avec les deux vis de fixation sur le côté opposé de l'appareil (Fig. 8). Pour desserrer et resserrer l'écrou, utilisez une clé de 10 ainsi qu'un tournevis plat.

## Préparation pour l'utilisation

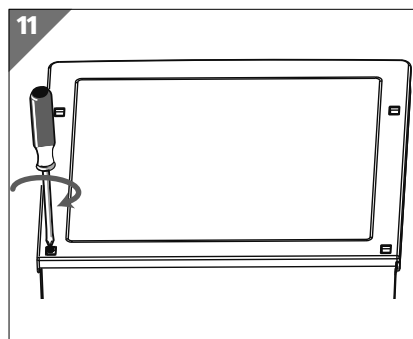
- Montez le pied/pied réglable **5** (Fig. 8).
- Remettez l'appareil en place. Alignez l'appareil à l'horizontale. Aidez-vous d'un niveau à bulle au besoin.
- Posez maintenant la porte du réfrigérateur sur la charnière inférieure en veillant à ce que l'axe de charnière se trouve dans le manchon de charnière de la porte.



- En gardant la porte fermée, placez la charnière supérieure **1** dans le manchon de porte supérieur à l'aide de l'axe (Fig. 9).
- Vissez ensuite solidement la charnière supérieure **1** avec les trois vis de fixation.



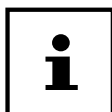
- Remettez le couvercle de l'appareil **10** en place de façon à ce qu'il s'enclenche sur le côté, derrière la porte.
- Revissez à fond les quatre vis à l'arrière sur le couvercle de l'appareil **10** à l'aide d'un tournevis cruciforme (Fig. 11).
- Remettez les capuchons de vis en place.



La butée de porte est maintenant inversée.



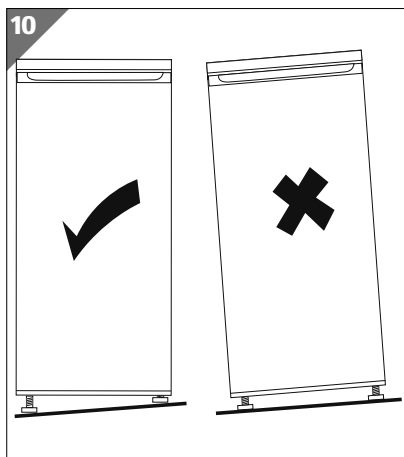
Veillez noter que : le joint de porte s'adapte au nouveau sens d'ouverture de la porte après quelques heures.



Si l'appareil a été incliné à plus de 40° durant son transport ou lors du changement de sens d'ouverture de la porte, attendez 30 minutes avant de le brancher sur le secteur et de l'allumer afin que le circuit de réfrigérant puisse se stabiliser.

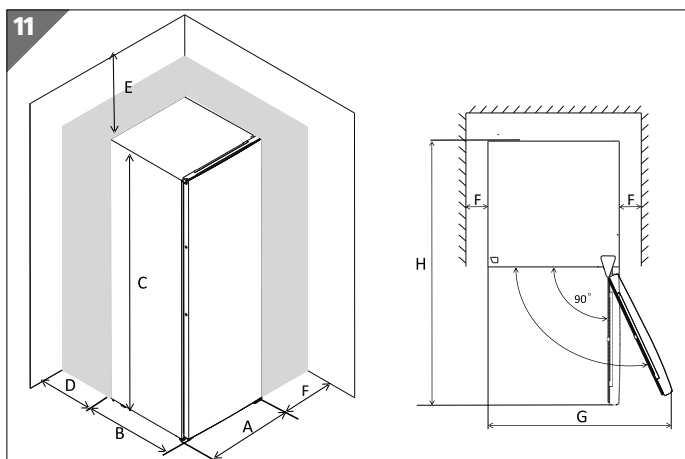
## Installation de l'appareil

- Installez l'appareil à un endroit approprié (voir aussi le chapitre « Emplacement » en page 51).



- Ajustez l'appareil à l'horizontale, compensez les inégalités du sol en vissant le pied réglable 5 en conséquence (voir Fig. 10).
- Alignez le réfrigérateur à l'aide d'un niveau à bulle.

Pour pouvoir ouvrir complètement la porte, respectez les dimensions figurant dans la Fig. 11 pour la pièce d'installation.



**Dimensions de la pièce (Fig. 11)**

A	480 mm
B	450 mm
C	850 mm
D	min. 50 mm
E	min. 50 mm
F	min. 50 mm
G	960 mm
H	930 mm

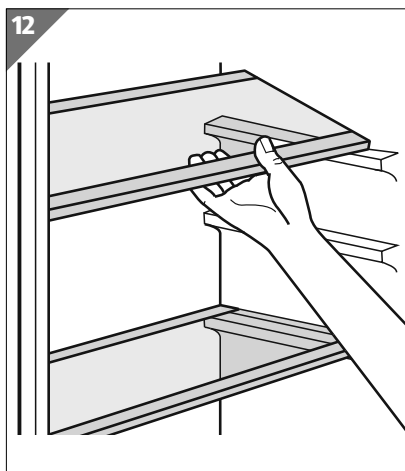


## Mise en place/retrait des accessoires

### Insertion/retrait du bac à légumes

- Pour retirer le bac à légumes **6**, ouvrez entièrement la porte.
- Sortez le bac à légumes **6** du réfrigérateur en le **6** tirant des deux mains vers le haut en position légèrement inclinée.
- Pour remettre en place le bac à légumes **6**, insérez-le également en position légèrement inclinée dans l'appareil.

### Retrait des clayettes/couvercles en verre

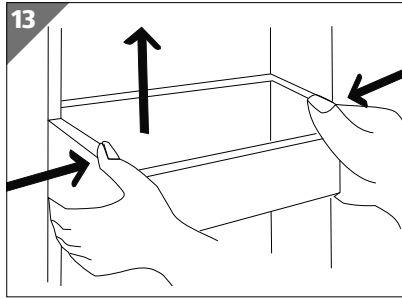


- Ouvrez entièrement la porte, afin de pouvoir retirer les clayettes **8** ou le couvercle **7** en verre.
- Soulevez la clayette **8**/le couvercle en verre **7** à deux mains et tirez la clayette/le couvercle en verre pour la/le sortir du réfrigérateur (voir **Fig. 12**).

### Insertion des clayettes/couvercles en verre

- Insérez les clayettes **8**/le couvercles en verre **7** par l'avant dans les évidements de la paroi du réfrigérateur.

## Retrait/insertion des balconnets



- Soulevez le balconnet de porte **2** pour le retirer (voir **Fig. 13**).
- Pour remettre un balconnet en place, poussez-le du haut vers le bas sur le guidage dans la porte jusqu'à ce qu'il soit bien en place.

## Casier à œufs

- Placez le casier à œufs dans le balconnet supérieur **2**.

## Utilisation de l'appareil

- Raccordez l'appareil à une prise de courant de type F. La tension secteur locale doit correspondre à celle indiquée dans les caractéristiques techniques de l'appareil.



Des bruits audibles, tels que les craquements sont causés par la dilatation et le rétrécissement des éléments de construction en raison des variations de température.

## Réglage de la température

Le réglage du thermostat **9** sur l'une des positions disponibles entraîne un réglage automatique de la température dans le réfrigérateur.

Le thermostat **9** peut être réglé sur 8 positions :

- 0** Appareil éteint
- 1** Température maximale du réfrigérateur (la plus chaude)
- 2 à 6** Positions intermédiaires
- 7** Température minimale du réfrigérateur (la plus froide)

- Pour mettre l'appareil hors tension, placez le thermostat **9** sur la position **0** et débranchez la fiche d'alimentation de la prise de courant.



La température intérieure peut varier en fonction de différents facteurs tels que le lieu d'installation, la température ambiante ou la fréquence d'ouverture de la porte. Tenez-en compte lors du réglage du thermostat.



Ne réglez le thermostat **9** sur la puissance de réfrigération maximale que pour une courte durée p. ex. si la température extérieure est élevée ou lorsque le réfrigérateur est rempli de marchandises qui doivent être refroidies rapidement. Lorsque la température intérieure souhaitée est atteinte, réglez le thermostat sur une position inférieure, sans quoi la température dans l'appareil pourrait descendre en dessous de 0 °C et endommager la marchandise réfrigérée.

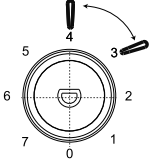
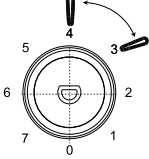
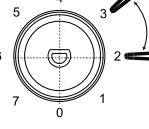
Après la première mise sous tension et à condition de régler le thermostat sur la position **3-4**, l'appareil nécessite env. 2 heures pour refroidir et atteindre la température de 4 °C dans le compartiment inférieur.

## Optimiser la consommation d'énergie

Pour obtenir une puissance de refroidissement maximale avec une consommation d'énergie minimale, respectez les consignes suivantes :

- N'installez pas l'appareil à proximité d'une source de chaleur (radiateur, four, etc.).
- L'appareil ne doit pas être installé dans un environnement trop chaud, mais sec, exempt de poussière et bien aéré.
- Veillez à ce que l'air puisse circuler librement autour du réfrigérateur.
- Laissez toutes les clayettes **8** à l'intérieur de l'appareil pendant le fonctionnement afin de réduire la consommation énergétique au minimum.
- L'ouverture prolongée de la porte peut entraîner une hausse de température importante à l'intérieur de l'appareil. N'ouvrez que brièvement la porte pour sortir ou ranger des aliments dans l'appareil. L'ouverture brève de la porte signifie qu'une quantité de froid moins importante s'échappe et que l'appareil consomme par conséquent moins d'énergie.
- Réglez la température en fonction du degré de remplissage de l'appareil.
- Veillez à ce que le joint de porte ne soit pas endommagé et que les portes ferment bien.
- Si le réfrigérateur reste vide pendant une longue période, éteignez-le. Dégivrez, nettoyez et laissez sécher l'appareil. Laissez la porte ouverte pour éviter toute formation de moisissure dans l'appareil.
- En cas de formation d'une couche de givre dans le compartiment de congélation, dégivrez l'appareil. Une couche de givre épaisse empêche la transmission du froid et augmente ainsi la consommation d'énergie.

## Réglage recommandé de la température

Température ambiante	Réglage de la température
Été (28-38 °C)	 <p>Réglage 3-4</p>
Normal (22-28 °C)	 <p>Réglage 3-4</p>
Hiver (16-22 °C)	 <p>Réglage 2-3</p>



### Effets sur la conservation des aliments

En suivant les réglages recommandés, la durée de conservation idéale des aliments dans le réfrigérateur est de 3 jours.

Celle-ci peut être raccourcie en cas de réglages différents.

La durée de conservation idéale varie selon les aliments. Respectez les durées de conservation recommandées par les fabricants de produits alimentaires.

## Arrêt de l'appareil

- Pour mettre l'appareil hors tension, placez le thermostat **9** sur la position **0** et débranchez la fiche d'alimentation de la prise de courant.
- Attendez environ dix minutes avant de rallumer l'appareil.

## Conservation des aliments dans le réfrigérateur

### AVIS !

#### Dompage matériel possible !

Endommagement possible du joint de porte

- Surfaces sensibles : Évitez tout contact des pièces en plastique et du joint de porte avec de l'huile ou de la graisse, car la surface peut devenir poreuse et fragile.
- La température idéale est de 4 °C sur la clayette inférieure du réfrigérateur. Une fois cette température atteinte, vous pouvez commencer à stocker des aliments. Tenez compte des indications du paragraphe « Réglage recommandé de la température » en page 69.

Pour éviter toute contamination (salissure) des aliments, veuillez suivre les instructions suivantes :

- L'ouverture prolongée de la porte peut entraîner une hausse de température importante à l'intérieur de l'appareil.
- Nettoyez régulièrement les surfaces susceptibles d'entrer en contact avec les aliments et les systèmes d'évacuation accessibles.
- Dans l'appareil, conservez la viande crue et le poisson dans des récipients adaptés afin d'éviter qu'ils n'entrent en contact avec d'autres aliments et pour qu'ils ne gouttent pas sur ces derniers.
- Conservez les aliments sur des assiettes ou dans des récipients appropriés.
- Répartissez les aliments uniformément dans l'appareil. Veillez à ce que les aliments n'entrent pas en contact avec la paroi intérieure arrière du réfrigérateur, car cela pourrait entraîner la formation de gel, de givre ou d'humidité.
- Ne mettez pas d'aliments brûlants ou encore chauds dans le réfrigérateur. Laissez refroidir complètement les aliments/repas pour éviter d'augmenter la consommation d'énergie et d'endommager l'appareil.
- Les aliments qui prennent facilement l'odeur d'autres aliments, tels que beurre, lait et fromage blanc, ainsi que les aliments ayant une forte odeur, comme le poisson, les aliments fumés ou le fromage, doivent être bien emballés ou conservés dans des récipients fermés hermétiquement.
- Conservez les aliments dans les zones de refroidissement appropriées en fonction de leur type et de leur sensibilité (voir « Stockage des aliments dans les différentes zones de réfrigération » en page 60).

- Les parois du bac à légumes peuvent se couvrir d'une légère buée lors du stockage de légumes à forte teneur en eau. Cela n'empêche pas le bon fonctionnement du réfrigérateur.
- Veillez à ce que les légumes soient bien séchés avant de les mettre dans le réfrigérateur. Les légumes à forte teneur en eau (tels que légumes-feuilles ou concombres) se conservent moins longtemps.

## Nettoyage de l'appareil



### Risque d'électrocution !

Il existe un risque de choc électrique dû aux parties de l'appareil sous tension.

- Avant les travaux de nettoyage, débranchez impérativement la fiche d'alimentation de la prise de courant (ne tirez jamais sur le câble lui-même, mais toujours au niveau de la fiche). Si la fiche d'alimentation est inaccessible, coupez le fusible prévu dans l'installation domestique.



### RISQUE D'EXPLOSION et D'INCENDIE !

La formation de gaz peut entraîner des explosions.

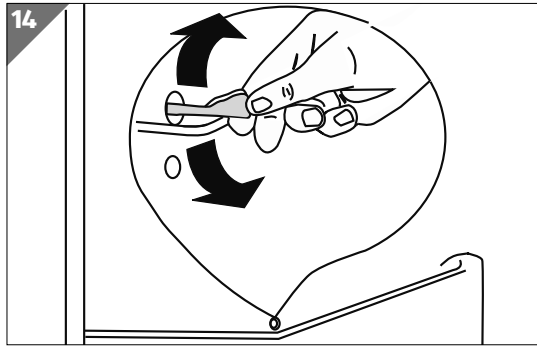
- N'utilisez pas de liquides inflammables pour nettoyer l'appareil ou des parties de l'appareil.
- N'utilisez pas de sprays dégivrants. Des gaz explosifs peuvent se former.

## **AVIS !**

### **Domage matériel possible !**

Toute manipulation incorrecte des surfaces sensibles peut endommager l'appareil

- Surfaces sensibles : Évitez tout contact des pièces en plastique et du joint de porte avec de l'huile ou de la graisse, car le joint de porte peut devenir poreux et fragile.
- N'utilisez en aucun cas des produits de nettoyage agressifs, abrasifs, granuleux ou contenant de l'acide acétique, de la soude ou des solvants. Cela risquerait d'endommager les surfaces.
- Pour accélérer le dégivrage, n'utilisez pas de dispositifs mécaniques ou de moyens artificiels, tels que des radiateurs électriques, pistolets à air chaud ou sèche-cheveux, ni d'objets pointus ou durs. L'isolation thermique et l'intérieur sont sensibles aux rayures et à la chaleur et peuvent fondre.
- Videz le réfrigérateur.
- Mettez le thermostat **9** sur la position **0** et débranchez la fiche d'alimentation.
- Retirez les clayettes **8** /le couvercle **7** en verre et le bac à légumes **6** de l'appareil.
- Nettoyez l'intérieur du réfrigérateur avec un produit d'entretien doux (p. ex. produit vaisselle) et laissez sécher.
- Nettoyez et séchez soigneusement tous les accessoires.
- Nettoyez les surfaces de l'appareil, excepté le joint de porte, avec un produit d'entretien doux. Si nécessaire, la surface de l'appareil peut être traitée avec de la cire de silicone.
- Nettoyez le joint de porte à l'eau claire, essuyez-le et laissez sécher.



- Nettoyez également le canal d'écoulement d'eau de condensation situé à l'arrière de l'appareil dans la zone de refroidissement p. ex. avec un coton-tige.

Lors du dégivrage, l'eau de condensation coule dans le récipient d'évaporation située à l'arrière de l'appareil et s'évapore automatiquement.

- Rebranchez la fiche d'alimentation sur la prise de courant.
- Dès que l'appareil a atteint la température souhaitée, vous pouvez le remplir à nouveau avec des aliments.

## Remplacer l'ampoule de l'éclairage intérieur



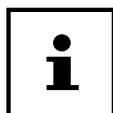
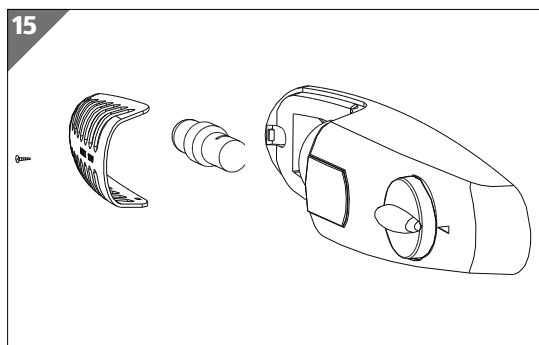
**AVERTISSEMENT !**

### Risque d'électrocution !

Il existe un risque de choc électrique dû aux parties de l'appareil sous tension.

- Avant de remplacer l'ampoule, coupez le réfrigérateur du réseau électrique en débranchant la fiche d'alimentation de la prise de courant.





Utilisez uniquement des ampoules d'une tension nominale de 220 - 240 V, d'une puissance max. de 10 W, avec un culot E14. L'éclairage n'est pas conçu pour l'éclairage des pièces.

- Réglez le thermostat **1** sur la position **0**. L'appareil s'éteint.
- Débranchez la fiche d'alimentation.
- Dévissez la vis du cache de l'ampoule à l'aide d'un tournevis cruciforme. Courbez avec précaution le cache vers l'extérieur à l'aide d'un petit tournevis plat, puis retirez-le (voir **Fig. 15**).
- Remplacez l'ampoule défectueuse (voir les caractéristiques techniques).
- Remettez le cache de l'ampoule et fixez-le avec la vis.

## Transport

- Débranchez la fiche de la prise de courant.
- Enlevez tous les aliments et les accessoires du congélateur.
- Rentrez les pieds réglables **5**.
- Fermez la porte avec du ruban adhésif.
- Transportez toujours l'appareil si possible à la verticale. Si l'appareil a été incliné à plus de 40° pendant le transport, il faut attendre 3-4 heures avant de le brancher sur le secteur et de l'allumer, afin que le circuit de réfrigérant puisse se stabiliser après le transport.

## Dépannage

Des dysfonctionnements peuvent survenir pendant l'utilisation de l'appareil. Veuillez vérifier à l'aide du tableau suivant si vous pouvez résoudre vous-même le problème.

Toute autre réparation est interdite et entraîne l'annulation de la garantie.



## AVERTISSEMENT !

### Risque d'électrocution !

Les pièces sous tension présentent un risque de choc électrique.

- N'essayez en aucun cas d'ouvrir et/ou de réparer vous-même une quelconque partie de l'appareil.
- En cas de problème, adressez-vous au SAV ou à un autre atelier spécialisé.

Dysfonctionnement	Cause	Solution
L'appareil ne fonctionne pas.	Interruption du circuit électrique.	<ul style="list-style-type: none"> <li>- Vérifiez si la fiche d'alimentation est branchée.</li> <li>- Vérifiez que le cordon d'alimentation n'est pas endommagé.</li> </ul>
La température dans l'appareil n'est pas assez basse.	La porte n'est pas bien refermée ou est ouverte trop souvent.	<ul style="list-style-type: none"> <li>- Rangez les aliments de façon à ce que la porte puisse être bien fermée.</li> <li>- Ouvrez la porte moins longtemps.</li> <li>- Vérifiez le joint de porte.</li> </ul>
La température dans l'appareil n'est pas assez basse.	L'appareil se trouve à un endroit exposé aux rayons directs du soleil ou à proximité d'une source de chaleur.	<ul style="list-style-type: none"> <li>- Changez l'appareil de place.</li> <li>- Réglez l'appareil sur une température plus basse.</li> </ul>
L'appareil est très bruyant ou vibre.	L'appareil n'est pas correctement aligné.	<ul style="list-style-type: none"> <li>- Alignez l'appareil.</li> </ul>
Le thermostat (1) ne fonctionne pas.	Le capteur de température est défectueux.	<ul style="list-style-type: none"> <li>- Adressez-vous au SAV.</li> </ul>

## Non-utilisation prolongée

Si vous n'utilisez pas l'appareil durant une période prolongée, procédez comme suit pour le stocker et le protéger en toute sécurité :

- Mettez tout d'abord le thermostat **9** en position **0** puis débranchez la fiche d'alimentation de la prise de courant.
- Videz l'appareil.
- Lavez l'intérieur du réfrigérateur et laissez-le sécher.
- Nettoyez soigneusement tous les accessoires.
- Laissez la porte ouverte pour empêcher la formation d'odeurs désagréables et de moisissures.



### Risque de suffocation ! Risque de blessure !

Pour éviter tout danger pour les enfants, procédez comme suit avant de recycler l'appareil :

- Démontez la porte et les joints ou fermez la porte avec du ruban adhésif.
- Laissez les clayettes **8** /le couvercle en verre **7** dans l'appareil pour éviter que des personnes, p. ex. des enfants, ne puissent monter à l'intérieur de l'appareil.

### Emballage

Votre appareil se trouve dans un emballage qui le protège des dommages pendant le transport. Les emballages sont fabriqués dans des matières premières recyclables qui peuvent être réintégréés dans le circuit des matières premières.



### Appareil

Les appareils usagés ne doivent pas être jetés avec les déchets ménagers. Conformément à la directive 2012/19/UE, le produit doit être recyclé de manière réglementaire lorsqu'il arrive en fin de cycle de vie.

Les matériaux recyclables contenus dans l'appareil seront réutilisés, ce qui permet de préserver l'environnement.

Remettez l'appareil usagé à un point de collecte de déchets électriques et électroniques ou à un centre de recyclage.

Pour de plus amples renseignements, adressez-vous à l'entreprise d'élimination des déchets locale ou à la municipalité.

- Lors du recyclage, veuillez noter que l'appareil/l'isolation contient du cyclopentane (gaz isolant inflammable).
- L'appareil/l'isolation doit être recyclé(e) de manière professionnelle.

## Caractéristiques techniques

Tension nominale :	220 – 240 V ~
Fréquence nominale :	50 Hz
Courant nominal :	0,55 A
Réfrigérant :	R-600a
Quantité de réfrigérant :	23 g
Gaz isolant :	cyclopentane
Poids :	env. 21 kg
Classe de protection	I

## Fiche produit

Nom ou marque commerciale du fournisseur :	Nordfrost®		
Adresse du fournisseur :	MEDION AG Am Zehnthof 77 45307 Essen Allemagne		
Identifiant du modèle :	MD 37443		
<b>Type d'appareil de réfrigération :</b>			
Appareil silencieux :	non	Type de construction :	autonome
Cave à vin :	non	Autre appareil frigorifique :	oui

## Caractéristiques techniques

Paramètres généraux du produit :				
Paramètre		Valeur	Paramètre	Valeur
Dimensions générales (en mm)	Hauteur	850	Capacité totale (en dm <sup>3</sup> ou l)	88
	Largeur	480		
	Profondeur	450		
IEE		100	Classe d'efficacité énergétique	E
Émissions de bruit aérien (en dB(A) pour 1 pW)		39	Classe d'émissions de bruit aérien	C
Consommation annuelle d'énergie (en kWh/a)*		85	Classe climatique :	N,ST
Température ambiante minimale (en °C) adaptée à l'appareil de réfrigération		16	Température ambiante maximale (en °C) adaptée à l'appareil de réfrigération	38
Mode hiver		non		

\* Consommation d'énergie en kWh par an, calculée sur la base de résultats d'essais normalisés sur 24 heures. La consommation d'énergie réelle dépend des conditions d'utilisation et de l'emplacement de l'appareil.

Paramètres du compartiment :					
Type de compartiment		Paramètres et valeurs du compartiment			
		Capacité du compartiment (en dm <sup>3</sup> ou l)	Réglage de température recommandé pour un stockage optimisé des bouteilles (en °C)	Capacité de congélation (en kg/24h)	Type de dégivrage A/M**
Compartiment pour aliments frais	oui	88	+4	—	M

\*\* dégivrage automatique = A, dégivrage manuel = M

<b>Paramètres de la source lumineuse :</b>	
Type de source lumineuse	Tension nominale 220 - 240 V Puissance max. 10 W, culot E14 Dimensions maximales de l'ampoule : diamètre 26 mm, longueur 55 mm
Classe d'efficacité énergétique	- (< 60 lm)
<b>Durée minimale de la garantie offerte par le fabricant :</b>	36 mois à partir de la date d'achat
<b>Autres informations :</b>	Scannez le code QR imprimé sur l'étiquette énergétique afin de télécharger la fiche technique complète de l'appareil.

## Information relative à la conformité UE



L'entreprise MEDION AG déclare par la présente que le produit est conforme aux exigences suivantes de l'Union européenne :

- Directive relative à la compatibilité électromagnétique 2014/30/UE,
- Directive basse tension 2014/35/UE,
- Directive d'écoconception 2009/125/CE,
- Directive RoHS 2011/65/UE.

## Pièces détachées

Pour commander des pièces détachées, rendez-vous dans notre boutique en ligne de pièces détachées MEDION à l'adresse <https://www.medion.com/medionserviceshop>.

Vous y trouverez toutes les pièces détachées nécessaires concernant votre produit. Toutes les pièces détachées disponibles sont en vente pendant une période de 7 ans, et les joints pendant une période de 10 ans.

## Informations relatives au service après-vente

Si votre appareil ne fonctionne pas de la manière dont vous le souhaitez, veuillez d'abord vous adresser à notre service après-vente. Vous disposez des moyens suivants pour entrer en contact avec nous :

## Informations relatives au service après-vente

- Au sein de notre Service-Community, vous pouvez discuter avec d'autres utilisateurs ainsi qu'avec nos collaborateurs pour partager vos expériences et vos connaissances.  
Vous pouvez accéder à notre Service-Community ici : [community.medion.com](http://community.medion.com).
- Vous pouvez également utiliser notre formulaire de contact disponible ici : [www.medion.com/contact](http://www.medion.com/contact).
- Notre équipe du service après-vente se tient également à votre disposition via notre assistance téléphonique ou par courrier.

<b>Horaires d'ouverture</b>	<b>Produits multimédia (PC, notebook, etc.)</b>
Lun - Ven : 9h00 à 19h00	☎ 0848 - 24 24 25
	<b>Électroménager et électronique grand public</b>
	☎ 0848 - 24 24 26
<b>Adresse du service après-vente</b>	
<b>MEDION/LENOVO Service Center</b> <b>Ifangstrasse 6</b> <b>8952 Schlieren</b> <b>Suisse</b>	



La présente notice d'utilisation et bien d'autres sont disponibles au téléchargement sur le portail du SAV [www.medionservice.com](http://www.medionservice.com).

Vous pouvez également scanner le code QR ci-contre pour charger la notice d'utilisation sur un appareil mobile via le portail de service.

## Mentions légales

Copyright © 2022

Date : 24.06.2022

Tous droits réservés.

La présente notice d'utilisation est protégée par les droits d'auteur.

Toute reproduction sous forme mécanique, électronique ou sous toute autre forme que ce soit est interdite sans l'autorisation préalable écrite du fabricant.

L'entreprise suivante possède les droits d'auteur :

**MEDION AG**

**Am Zehnthof 77**

**45307 Essen**

**Allemagne**

Veuillez noter que l'adresse ci-dessus n'est pas celle du service des retours. Contactez toujours notre service après-vente d'abord.

## Déclaration de confidentialité

Chère cliente, cher client,

Nous vous informons que nous, MEDION AG, Am Zehnthof 77, D-45307 Essen, sommes responsables du traitement de vos données personnelles.

En matière de protection des données, nous sommes assistés par le délégué à la protection des données personnelles de notre entreprise, que vous pouvez contacter à l'adresse MEDION AG, Datenschutz, Am Zehnthof 77, D-45307 Essen ; [datenschutz@medion.com](mailto:datenschutz@medion.com). Nous traitons vos données dans le cadre du déroulement de la garantie et des processus connexes (p. ex. des réparations) et basons le traitement de vos données sur le contrat de vente que nous avons conclu.

Nous transmettons vos données aux prestataires de services de réparation que nous avons mandatés dans le cadre du déroulement de la garantie et des processus connexes (p. ex. des réparations). En règle générale, nous conservons vos données personnelles pendant une durée de trois ans afin de respecter vos droits de garantie légaux.

Vous avez le droit d'obtenir des informations sur les données personnelles vous concernant ainsi que de les faire rectifier, supprimer, limiter leur traitement, vous opposer à leur traitement et à leur transmission.

Toutefois, les droits d'information et de suppression sont soumis à des restrictions



## Déclaration de confidentialité

---

en vertu des §§ 34 et 35 des dispositions légales allemandes spéciales en matière de protection des données conformément à la loi fédérale allemande sur la protection des données (BDSG) (art. 23 GDPR), et il existe également un droit de recours auprès d'une autorité de surveillance compétente en matière de protection des données (art. 77 GDPR en relation avec le § 19 des dispositions légales allemandes spéciales en matière de protection des données conformément à la loi fédérale allemande sur la protection des données (BDSG)). En cas de recours auprès de MEDION AG, adressez-vous au responsable de la protection des données et de la liberté d'information de Rhénanie-du-Nord-Westphalie, Postfach 200444, 40212 Düsseldorf, [www.lidi.nrw.de](http://www.lidi.nrw.de).

Le traitement de vos données est nécessaire pour le déroulement de la garantie ; sans la mise à disposition des données nécessaires, le déroulement de la garantie n'est pas possible.

# Sommaro

<b>Informazioni relative alle presenti istruzioni per l'uso</b> .....	<b>85</b>
Spiegazione dei simboli .....	85
<b>Utilizzo conforme</b> .....	<b>87</b>
<b>Indicazioni di sicurezza</b> .....	<b>88</b>
Indicazioni generali di sicurezza .....	89
Trasporto.....	90
Posizionamento e collegamento elettrico.....	91
Pulizia e manutenzione.....	95
Malfunzionamenti.....	96
Smaltimento.....	97
<b>Contenuto della confezione</b> .....	<b>98</b>
<b>Panoramica dell'apparecchio</b> .....	<b>99</b>
Accessori .....	100
<b>Conservazione degli alimenti nelle zone di raffreddamento</b> .....	<b>100</b>
<b>Informazioni sull'apparecchio</b> .....	<b>101</b>
Informazioni sul refrigerante R-600a utilizzato.....	101
<b>Operazioni preliminari all'utilizzo</b> .....	<b>101</b>
Cambio della battuta della porta .....	102
Posizionamento dell'apparecchio .....	105
Inserimento/estrazione degli accessori.....	106
<b>Funzionamento dell'apparecchio</b> .....	<b>108</b>
Regolazione della temperatura .....	108
<b>Ottimizzazione del consumo energetico</b> .....	<b>109</b>
Impostazione della temperatura consigliata.....	109
Spegnimento dell'apparecchio.....	110
<b>Conservazione degli alimenti nel vano frigorifero</b> .....	<b>111</b>
<b>Pulizia dell'apparecchio</b> .....	<b>112</b>
<b>Sostituzione della lampada per l'illuminazione interna</b> .....	<b>114</b>
<b>Trasporto</b> .....	<b>115</b>
<b>Risoluzione dei problemi</b> .....	<b>115</b>
<b>Inutilizzo prolungato</b> .....	<b>116</b>
<b>Dati tecnici</b> .....	<b>118</b>
Scheda tecnica del prodotto.....	118

<b>Informazioni sulla conformità UE.....</b>	<b>120</b>
<b>Ricambi .....</b>	<b>120</b>
<b>Informazioni relative al servizio di assistenza .....</b>	<b>120</b>
<b>Note legali .....</b>	<b>121</b>
<b>Informativa sulla protezione dei dati personali.....</b>	<b>122</b>

## Informazioni relative alle presenti istruzioni per l'uso



Grazie per aver scelto il nostro prodotto. Ci auguriamo che sia di suo gradimento.

Prima di mettere in funzione l'apparecchio, leggere attentamente le indicazioni di sicurezza. Osservare le avvertenze riportate sull'apparecchio e nelle istruzioni per l'uso.

Tenere le istruzioni per l'uso sempre a portata di mano. Esse sono parte integrante dell'apparecchio e, in caso di vendita o cessione dello stesso, devono essere consegnate al nuovo proprietario.

### Spiegazione dei simboli

Quando un paragrafo è contrassegnato da uno dei seguenti simboli di avvertenza è necessario evitare il pericolo indicato per prevenire le possibili conseguenze descritte.



Questa parola chiave denota un livello di rischio elevato che, se non viene evitato, causa la morte o gravi lesioni.



Questa parola chiave denota un livello di rischio medio che, se non viene evitato, può causare la morte o gravi lesioni.



Questa parola chiave denota un livello di rischio basso che, se non viene evitato, può causare una lesione lieve o modesta.



Questa parola chiave mette in guardia da possibili danni materiali.



Pericolo di scosse elettriche!



Pericolo causato da materiali infiammabili e/o facilmente infiammabili!



Pericolo causato da materiali a rischio di esplosione!



Questo simbolo fornisce informazioni supplementari utili per l'assemblaggio o per il funzionamento.



Attenersi alle indicazioni contenute nelle istruzioni per l'uso!



Corrente alternata



Istruzioni operative da seguire



Punto elenco/informazione relativa a eventi che si possono verificare durante l'utilizzo



I prodotti contrassegnati da questo simbolo soddisfano i requisiti delle direttive UE (vedere il capitolo "Informazioni sulla conformità").



Etichettatura dei materiali di imballaggio per la separazione dei rifiuti  
**Contrassegno con abbreviazioni (a) e numeri (b) con il seguente significato: 1-7: plastiche/20-22: carta e cartone/80-98: materiali compositi**



Smaltire l'imballaggio nel rispetto dell'ambiente (vedere il capitolo "Smaltimento")



Smaltire l'imballaggio nel rispetto dell'ambiente (vedere il capitolo "Smaltimento")



Smaltire l'apparecchio nel rispetto dell'ambiente (vedere il capitolo "Smaltimento")



Trasportare e stoccare in posizione verticale



Proteggere dall'umidità!



Maneggiare con cautela!



Limite di impilaggio in base al numero indicato (max. n (quantità) colli)

## Utilizzo conforme

L'apparecchio è destinato al raffreddamento di alimenti. L'apparecchio è destinato all'utilizzo domestico o similare, ad esempio:

- nelle cucine per il personale di negozi, uffici e altri ambienti lavorativi;
- nell'agricoltura e per i clienti di hotel, motel e altri ambienti residenziali;
- nei bed & breakfast;
- per servizi di catering e altri usi diversi dalla vendita al dettaglio.

In caso di uso commerciale o per scopi diversi dalla refrigerazione di alimenti, il produttore non si assume alcuna responsabilità per eventuali danni.

L'uso non conforme comporta il decadimento della garanzia:

- Non modificare l'apparecchio senza la nostra approvazione e non utilizzare alcun altro dispositivo non approvato o fornito da noi.

- Utilizzare esclusivamente pezzi di ricambio e accessori forniti o approvati da noi.
- Attenersi a tutte le informazioni fornite in queste istruzioni per l'uso, in particolare alle indicazioni di sicurezza. Qualsiasi altro uso è considerato non conforme e può provocare danni a persone o cose.

## Indicazioni di sicurezza

**IMPORTANTI ISTRUZIONI DI SICUREZZA: LEGGERLE ATTENTAMENTE E CONSERVARLE PER OGNI FUTURA CONSULTAZIONE!**

- Il presente apparecchio può essere utilizzato da bambini di età superiore agli 8 anni e anche da persone con capacità fisiche, sensoriali o intellettive ridotte o con carenza di esperienza e/o di conoscenze, a condizione che tali persone siano sorvegliate o istruite circa l'utilizzo sicuro dell'apparecchio e che abbiano compreso i pericoli che ne derivano.
- I bambini non devono giocare con l'apparecchio.
- I bambini di età compresa tra i 3 e gli 8 anni possono inserire e prelevare alimenti e bevande dagli apparecchi di refrigerazione.
- I bambini non possono eseguire la pulizia e la manutenzione a cura dell'utilizzatore senza essere sorvegliati.



### **Pericolo di soffocamento!**

Pericolo di soffocamento in caso di ingestione o inalazione di componenti piccoli o pellicole dell'imballaggio.

- Tenere tutti i materiali di imballaggio utilizzati (sacchetti, pezzi di polistirolo ecc.) fuori dalla portata dei bambini.
- Non lasciare che i bambini giochino con gli imballaggi.
- Non permettere ai bambini di entrare nell'apparecchio. Pericolo di soffocamento se la porta si chiude!

## Indicazioni generali di sicurezza



**AVVERTENZA!**

### Pericolo di lesioni!

Il sistema di raffreddamento dell'apparecchio contiene il refrigerante R-600a. Pericolo di lesioni in caso di fuoriuscita del refrigerante.

- AVVERTENZA! Non danneggiare il circuito del refrigerante.
- Nel caso in cui il sistema di raffreddamento sia stato comunque danneggiato, areare il locale. Evitare le fiamme libere e le fonti di accensione. Prima di utilizzare di nuovo l'apparecchio, farlo riparare da un tecnico specializzato.
- Se entra in contatto con la pelle o con gli occhi, il refrigerante può causare lesioni. In tale eventualità, sciacquare immediatamente gli occhi con acqua pulita e recarsi dal medico.
- AVVERTENZA! All'interno del vano frigorifero non utilizzare apparecchi elettrici non approvati dal produttore.
- Non utilizzare altri apparecchi elettrici all'interno del frigorifero, a meno che non siano approvati dal produttore per tale scopo.
- Manomettere il circuito del refrigerante è vietato e comporta il decadimento della garanzia.



**AVVERTENZA!**

### Pericolo d'incendio!

Nei tubi del refrigerante e nel compressore sono presenti liquidi infiammabili.

- Osservare il segnale "Pericolo d'incendio" sul lato posteriore dell'apparecchio o sul compressore.
- Durante l'uso, la manutenzione e lo smaltimento dell'apparecchio, evitare fiamme libere e fonti di accensione.



## Trasporto



### **Pericolo di lesioni!**

Apparecchio di peso elevato! Pericolo di lesioni durante il sollevamento.

- L'apparecchio non deve essere trasportato da soli, ma da almeno due persone.

### **AVVISO!**

### **Possibili danni materiali!**

Pericolo di danni all'apparecchio a causa di un trasporto improprio

- Assicurarsi che l'imballaggio non sia danneggiato.
- Rimuovere il materiale di imballaggio con cautela e verificare che l'apparecchio non presenti danni dovuti al trasporto.
- Non collegare l'apparecchio all'alimentazione elettrica se risulta danneggiato. In caso di danni, rivolgersi al servizio di assistenza.
- Trasportare il frigorifero all'interno dell'imballaggio e con le protezioni per il trasporto.
- Durante il trasporto e il posizionamento dell'apparecchio assicurarsi di non danneggiare alcun componente del circuito di raffreddamento.
- Trasportare l'apparecchio possibilmente sempre in verticale. Se durante il trasporto l'apparecchio viene inclinato di oltre 40°, attendere 4 ore prima di collegarlo alla rete elettrica e accenderlo, in modo che il circuito del refrigerante possa ristabilizzarsi dopo il trasporto.
- Non appoggiare l'apparecchio su di un lato o sulla parete posteriore, in quanto così facendo l'olio del compressore potrebbe penetrare nel circuito del refrigerante e intasarlo.

- 
- Non esporre l'apparecchio a pioggia o spruzzi d'acqua.

## **Posizionamento e collegamento elettrico**

### **Luogo di posizionamento**

#### **AVVISO!**

#### **Possibili danni materiali!**

Pericolo di danni all'apparecchio causati da un uso improprio

- Posizionare il frigorifero in un locale asciutto e arieggiabile. Il locale deve presentare una superficie di almeno 4 m<sup>2</sup> per garantire un volume d'aria sufficiente in caso di danneggiamento del sistema di raffreddamento.
- In fase di posizionamento considerare l'ingombro dell'apparecchio (vedere "Posizionamento dell'apparecchio" a pagina 105)
- L'apparecchio è idoneo alle classi climatiche N e ST (vedere la targhetta). La corretta potenza frigorifera dell'apparecchio è garantita a temperature ambiente comprese tra 16 °C e 38 °C. A temperature differenti la potenza frigorifera dell'apparecchio potrebbe ridursi.
- Non utilizzare l'apparecchio all'aperto.
- Non esporre l'apparecchio a condizioni estreme. Occorre evitare:
  - elevata umidità dell'aria o presenza di liquidi,
  - temperature estremamente alte o basse,
  - raggi diretti del sole,
  - fiamme libere.



### **Pericolo d'incendio!**

Un'insufficiente circolazione dell'aria può causare un ristagno di calore.

- **AVVERTENZA!** Assicurarsi che le aperture per la ventilazione sul corpo dell'apparecchio, intorno all'apparecchio e nella nicchia di montaggio non siano ostruite.
- L'apparecchio non è predisposto per l'installazione a incasso.
- Per assicurare una ventilazione sufficiente è necessario mantenere una distanza di almeno 5 cm dal soffitto, 5 cm dalle pareti laterali e 5 cm dalla parete posteriore.
- Non collocare l'apparecchio in prossimità di fonti di calore come fornelli, termosifoni, impianti di riscaldamento a pavimento ecc. Se non è possibile evitare di posizionarlo in prossimità di una fonte di calore, utilizzare un pannello isolante idoneo oppure mantenere le seguenti distanze minime dalla fonte di calore:
  - da piani cottura e forni elettrici o simili: ca. 5 cm,
  - da stufe a olio, a gas o a carbone: ca. 50 cm.
  - Se l'apparecchio viene collocato accanto a un altro frigorifero, è necessario mantenere una distanza laterale minima di 5 cm.

### **Prima del collegamento**



### **Pericolo di scossa elettrica!**

Pericolo di scossa elettrica dovuto alla presenza di componenti sotto tensione.

- Dopo il posizionamento, verificare che il cavo di alimentazione non sia incastrato o danneggiato.

- Non utilizzare l'apparecchio nel caso in cui siano presenti danni visibili o il cavo o la spina di alimentazione siano difettosi.
- In caso di danni, rivolgersi al servizio di assistenza.

### **Collegamento alla rete elettrica**



**AVVERTENZA!**

#### **Pericolo di scossa elettrica!**

Pericolo di scossa elettrica dovuto alla presenza di componenti sotto tensione.

- Collegare l'apparecchio esclusivamente a una presa elettrica con messa a terra, installata a norma, ben accessibile e posta in prossimità del luogo di utilizzo. La tensione di rete locale deve corrispondere a quella indicata nei dati tecnici dell'apparecchio.
- La presa deve essere liberamente accessibile per consentire di scollegare rapidamente l'apparecchio dalla rete elettrica.
- **AVVERTENZA!** Assicurarsi che il cavo di alimentazione non sia d'inciampo. Non utilizzare cavi prolunga.
- **AVVERTENZA!** Durante il posizionamento, il cavo di alimentazione non deve essere schiacciato o danneggiato.
- **AVVERTENZA!** Non posizionare prese multiple portatili o alimentatori nel lato posteriore dell'apparecchio.
- Per scollegare completamente l'apparecchio dalla rete elettrica, estrarre la spina di alimentazione dalla presa elettrica.

### **Utilizzo dell'apparecchio**



**AVVERTENZA!**

#### **Pericolo di esplosione!**

Gas e liquidi infiammabili possono causare esplosioni se conservati nell'apparecchio.

- Non conservare materiali a rischio d'esplosione, come ad esempio bombolette spray con gas propellente infiammabile, all'interno dell'apparecchio.
- Non congelare bevande contenenti anidride carbonica. Espandendosi, il liquido può far scoppiare il contenitore.



### **Pericolo di lesioni/pericolo per la salute!**

Un uso improprio dell'apparecchio può provocare lesioni.

- Non utilizzare lo zoccolo, i cassetti, le porte ecc. come predellini o punti d'appoggio.

L'apparecchio potrebbe non funzionare in modo corretto (aumento di temperatura) se viene esposto per lunghi periodi a temperature al di sotto del limite inferiore dell'intervallo di temperatura per il quale è stato progettato (inferiori a 16 °C).

Se si verifica un'interruzione di corrente o se l'apparecchio viene spento, gli alimenti possono deteriorarsi. Pericolo di intossicazione alimentare.

- Dopo un'eventuale interruzione di corrente, controllare l'aspetto e l'odore degli alimenti conservati nell'apparecchio per accertarsi che siano ancora commestibili.
- Non conservare nel frigorifero medicinali, preparati di laboratorio o altri prodotti sensibili alla temperatura di cui alla direttiva 2007/47/CE relativa ai dispositivi medici.
- È importante che l'apparecchio sia mantenuto pulito e gli alimenti siano conservati in modo corretto.
- L'apertura prolungata della porta può provocare un significativo aumento della temperatura negli scomparti dell'apparecchio.
- Pulire regolarmente le superfici che entrano in contatto con alimenti e i sistemi di scolo accessibili.

- Conservare la carne cruda e il pesce all'interno di appositi contenitori, in modo che non entrino in contatto con altri alimenti o che non colino su di essi.
- Conservare gli alimenti su piatti oppure in contenitori adatti.
- Se l'apparecchio non viene utilizzato per un lungo periodo, scollegare la spina di alimentazione dalla presa elettrica, sbrinarlo e pulirlo. Inoltre, lasciare aperta la porta per evitare la formazione di muffe e odori sgradevoli.

## **Pulizia e manutenzione**



**AVVERTENZA!**

### **Pericolo di scossa elettrica!**

Pericolo di scossa elettrica dovuto alla presenza di componenti sotto tensione.

- Prima di iniziare le attività di pulizia o manutenzione, scollegare tassativamente la spina di alimentazione dalla presa elettrica (afferrando la spina e non il cavo di alimentazione). Se la spina di alimentazione non è accessibile, disattivare l'impianto domestico tramite l'apposito interruttore di sicurezza.
- Non toccare mai la spina di alimentazione con le mani umide o bagnate.
- Prima di sostituire la lampadina scollegare il frigorifero dalla rete elettrica estraendo la spina dalla presa.



**PERICOLO!**

### **Pericolo di esplosione e di incendio!**

La formazione di gas può provocare esplosioni.

- Non utilizzare liquidi infiammabili per la pulizia dell'apparecchio o dei suoi componenti.

## **AVVISO!**

### **Possibili danni materiali!**

Pericolo di danni all'apparecchio in caso di utilizzo improprio dello stesso

- Non utilizzare apparecchi elettronici per agevolare la pulizia all'interno del frigorifero. In caso contrario entrambi gli apparecchi potrebbero subire danni irreparabili.
- Non utilizzare detergenti corrosivi o abrasivi all'interno, sulla porta o sul corpo dell'apparecchio in quanto potrebbero danneggiare le superfici.
- Olio e grasso non devono entrare in contatto con le parti in plastica e con la guarnizione della porta perché possono rendere la guarnizione della porta porosa e screpolata.
- **AVVERTENZA!** Per velocizzare lo sbrinamento non utilizzare altri dispositivi meccanici o altri mezzi quali corpi riscaldanti elettrici, pistole ad aria calda, asciugacapelli oppure oggetti appuntiti o duri. L'isolamento termico e il vano interno sono sensibili ai graffi e al calore e possono fondersi.
- L'illuminazione dell'apparecchio non è concepita per illuminare gli ambienti.

### **Malfunzionamenti**



### **Pericolo di scossa elettrica!**

Pericolo di scossa elettrica dovuto alla presenza di componenti sotto tensione.

- Non tentare in alcun caso di aprire e/o riparare autonomamente un componente dell'apparecchio.

- In caso di danneggiamento del cavo di alimentazione dell'apparecchio, la sua sostituzione dovrà essere eseguita dal produttore, dal suo Servizio clienti o da personale tecnico qualificato in modo da escludere possibili pericoli.
- In caso di guasto rivolgersi al servizio di assistenza o a un altro centro di riparazione specializzato.

## Smaltimento



### **Pericolo di soffocamento! Pericolo di lesioni!**

Per evitare di esporre i bambini a pericoli, prima dello smaltimento procedere come segue:

- Smontare le porte e le guarnizioni oppure chiudere le porte con nastro adesivo.
- Lasciare il cassetto/i ripiani nell'apparecchio in modo che nessuno, ad esempio i bambini, possa arrampicarsi nell'apparecchio.



## Contenuto della confezione



### **Pericolo di soffocamento!**

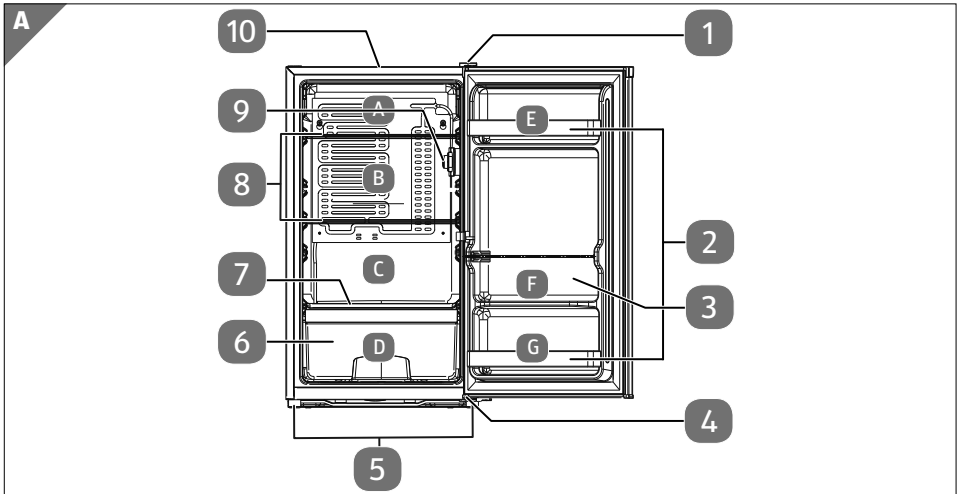
Pericolo di soffocamento in caso di ingestione o inalazione di componenti piccoli o pellicole dell'imballaggio.

- Tenere il materiale di imballaggio e le parti di piccole dimensioni fuori dalla portata dei bambini.
  - Estrarre il prodotto dalla confezione e rimuovere tutto il materiale d'imballaggio.
  - Verificare la completezza e l'integrità della fornitura e comunicarne l'eventuale incompletezza entro 14 giorni dall'acquisto.

La confezione acquistata include:

- Frigorifero
- 2 ripiani di vetro
- 2 scomparti nella porta, 1 scomparto bottiglie
- 1 cassetto per frutta e verdura con copertura di vetro
- 1 portauova
- Istruzioni per l'uso, tagliando di garanzia

## Panoramica dell'apparecchio



- 1 Cerniera superiore
- 2 Scomparti della porta
- 3 Scomparto bottiglie
- 4 Cerniera inferiore
- 5 Piede di appoggio/piede regolabile
- 6 Cassetto per frutta e verdura
- 7 Copertura di vetro per il cassetto per frutta e verdura
- 8 Ripiano di vetro
- 9 Illuminazione/regolatore della temperatura
- 10 Copertura dell'apparecchio



La targhetta si trova all'interno del vano frigorifero.  
Il cavo di alimentazione con spina si trova sul lato posteriore dell'apparecchio e non è raffigurato.

## Accessori

B



11

11 Portauova

## Conservazione degli alimenti nelle zone di raffreddamento

Simbolo	Zona di raffreddamento (vedere la fig. A)	Alimenti consigliati
	A	Prodotti da forno, prodotti pronti
	B	Salumi, uova, latticini
	C	Pesce, carne e pollame
	D	Frutta e verdura
	E	Burro, spezie, marmellate, lattine, contenitori in vetro, uova
	F	Latte, bevande
	G	Lattine, contenitori in vetro

## Informazioni sull'apparecchio

- Il circuito di raffreddamento dell'apparecchio contiene il refrigerante R-600a (privo di fluorocarburi e clorofluorocarburi).
- La tenuta del circuito di raffreddamento è stata verificata in conformità alle norme di sicurezza applicabili agli apparecchi elettrici.
- Classe di efficienza energetica E
- Classe climatica N/ST

Il significato delle classi climatiche può essere desunto dalla tabella seguente.

Classe climatica	Significato	Temperatura ambiente
SN	Apparecchi per clima subnormale	da +10 °C a +32 °C
N	Apparecchi per clima temperato	da +16 °C a +32 °C
ST	Apparecchi per clima subtropicale	da +16 °C a +38 °C
T	Apparecchi per clima tropicale	da +16 °C a +43 °C

## Informazioni sul refrigerante R-600a utilizzato

Nel presente apparecchio sono stati utilizzati il refrigerante R-600a e l'isolante ciclo-pentano, completamente privi di clorofluorocarburi. Questo contribuisce alla protezione dello strato di ozono e alla riduzione del cosiddetto effetto serra.

Tali apparecchi sono riconoscibili dall'indicazione "Refrigerante R-600a" sulla targhetta.

- Assicurarsi che il circuito di raffreddamento non venga danneggiato, in quanto il refrigerante R-600a, se rilasciato, può contribuire in piccola misura all'effetto serra.
- Ciò vale sia durante il trasporto, sia durante l'intera vita utile dell'apparecchio. Assicurarsi di smaltire l'apparecchio in modo corretto e appropriato, conformemente a quanto previsto dalle norme locali.

## Operazioni preliminari all'utilizzo

- Estrarre l'apparecchio dall'imballaggio e rimuovere il nastro adesivo. Rimuovere eventuali residui di colla utilizzando un detergente delicato.
- Le parti dell'imballaggio in polistirolo espanso che servono da imbottitura devono essere smaltite separatamente.

- Lavare l'interno dell'apparecchio e tutti gli elementi usando acqua tiepida e un detergente delicato, quindi lasciarli asciugare (vedere il cap. "Pulizia dell'apparecchio" a pagina 112).

## Cambio della battuta della porta

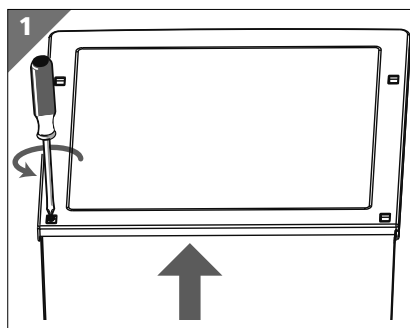
Il frigorifero viene consegnato con la battuta della porta a destra. Per modificare la direzione di apertura, procedere come descritto di seguito.

Per cambiare la battuta della porta occorrono:

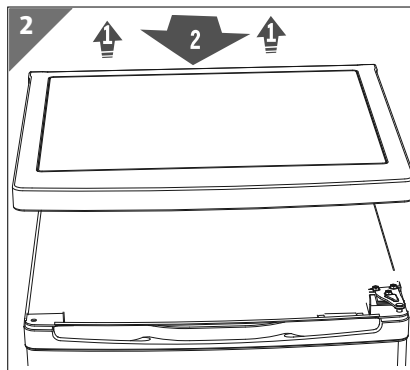
- cacciavite a taglio
- cacciavite a croce
- chiave per dadi da 8
- chiave per dadi da 10
- chiave a brugola da 10

L'apparecchio è spento e la spina di alimentazione disinserita.

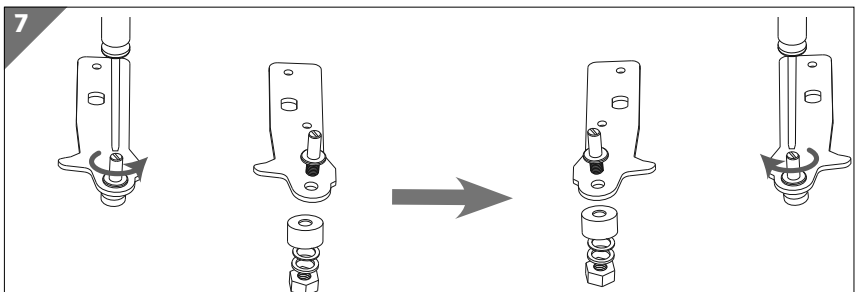
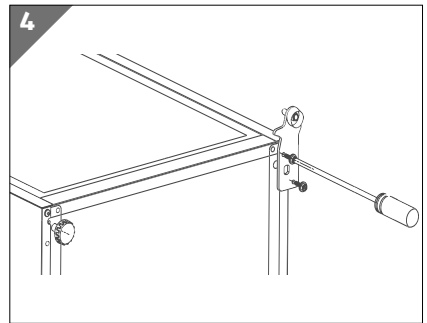
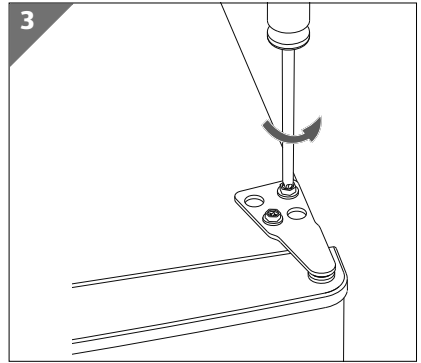
- ▶ Rimuovere il coprivite sulla copertura dell'apparecchio **10**, ad es. facendo leva con un cacciavite a taglio (fig. 1). Svitare le quattro viti di sostegno sottostanti con un cacciavite a croce.



- ▶ Tirare leggermente verso l'alto la parte posteriore della copertura dell'apparecchio **10**.
- ▶ Posizionarsi davanti all'apparecchio e afferrare la copertura dell'apparecchio **10** dai lati con le due mani, direttamente dietro la porta, quindi tirarla delicatamente in avanti finché non si sgancia (fig. 2).
- ▶ Rimuovere la copertura dell'apparecchio **10** sollevandola in avanti.



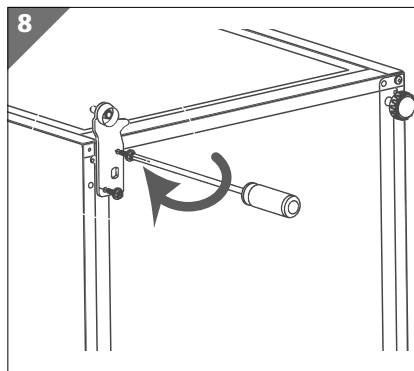
- ▶ Con una chiave per dadi da 8 o con un cacciavite a croce, allentare le tre viti di sostegno della cerniera superiore **1** e rimuovere quest'ultima (fig. 3).
- ▶ Sollevare la porta dell'apparecchio dall'ancoraggio inferiore e metterla da parte assicurandosi che non possa cadere.
- ▶ Spostare sul lato opposto il tappo cieco che si trova nella parte superiore della porta.
- ▶ Inclinare il frigorifero all'indietro (massimo di 45°) e appoggiarlo con cautela ad es. contro il bordo di una sedia in modo da poter spostare la cerniera inferiore **4**.
- ▶ Con un cacciavite a croce, rimuovere il piede di appoggio dalla cerniera e rimuovere manualmente o con una chiave a brugola da 10 il piede regolabile **5** sul lato sinistro dell'apparecchio (fig. 4).
- ▶ Rimuovere la vite sul lato sinistro dalla parete laterale dell'apparecchio e inserirla sul lato opposto.
- ▶ Allentare le due viti di sostegno della cerniera inferiore **4** e rimuovere la cerniera. Utilizzare una chiave da 8 o un cacciavite a croce.



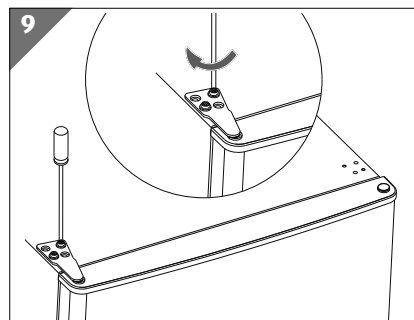
## Operazioni preliminari all'utilizzo

- ▶ Riposizionare il perno nel foro sul lato opposto della piastra forata, come mostrato nella figura 7. Ruotare la piastra forata della cerniera inferiore in modo che i fori della piastra forata si adattino ai fori dell'apparecchio e avvitare la cerniera con le due viti di sostegno sul lato opposto dell'apparecchio (fig. 8). Per allentare e serrare i dadi, utilizzare una chiave da 10 e un cacciavite a taglio.

- ▶ Montare il piede di appoggio/piede regolabile **5** (fig. 8).
- ▶ Riposizionare l'apparecchio in verticale. Allineare l'apparecchio in orizzontale. Se necessario, utilizzare una livella a bolla.
- ▶ In seguito, appoggiare la porta dell'apparecchio sulla cerniera inferiore assicurandosi che il perno della cerniera si trovi nell'apposita boccola della porta.

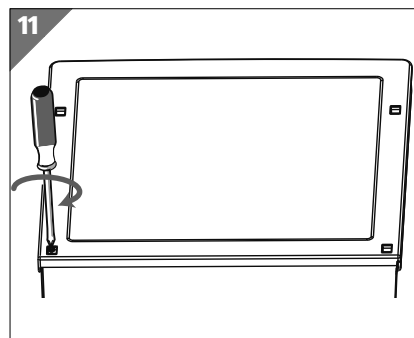


- ▶ A porta chiusa, inserire la cerniera superiore **1** con il perno nella boccola superiore della porta (fig. 9).
- ▶ Stringere quindi le tre viti di sostegno della cerniera superiore **1**.



- ▶ Rimontare la copertura dell'apparecchio **10** in modo che si innesti lateralmente dietro alla porta.
- ▶ Stringere nuovamente le quattro viti che si trovano nella parte posteriore della copertura dell'apparecchio **10** utilizzando un cacciavite a croce (fig. 11)
- ▶ Reinscrivere i coprivate.

La battuta della porta è stata cambiata.





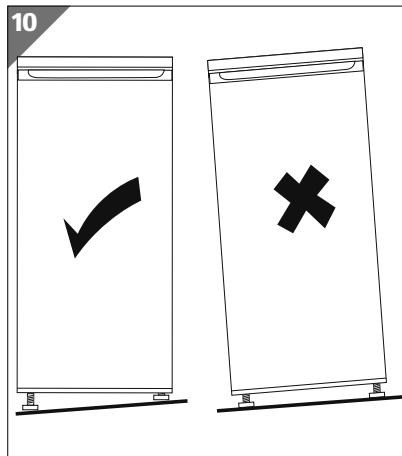
Attenzione: la guarnizione della porta si adatta alla nuova battuta dopo alcune ore.



Nel caso in cui, durante il trasporto o il cambiamento della battuta della porta, l'apparecchio venga inclinato di oltre 40°, attendere 30 minuti prima di collegarlo alla rete elettrica e accenderlo, in modo che il circuito del refrigerante possa stabilizzarsi.

## Posizionamento dell'apparecchio

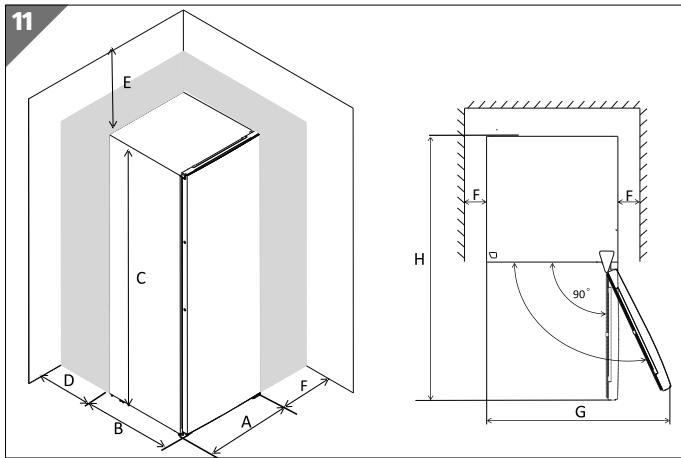
- Posizionare l'apparecchio in un luogo idoneo (vedere anche il cap. "Luogo di posizionamento" a pagina 91).



- Posizionare l'apparecchio in orizzontale compensando eventuali irregolarità del pavimento avvitando o svitando il piede regolabile **5** (vedere la **fig. 10**).
- Livellare il frigorifero utilizzando una livella a bolla.

Per poter aprire completamente la porta deve essere disponibile lo spazio indicato nella **fig. 11**.





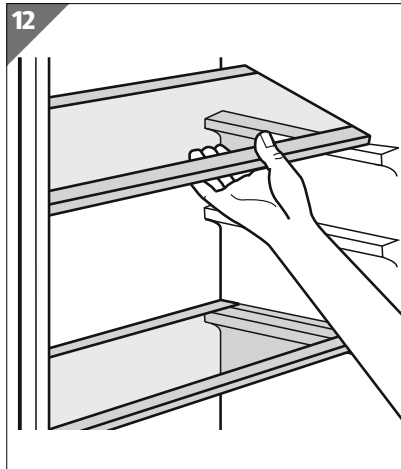
Spazio (fig. 11)	
A	480 mm
B	450 mm
C	850 mm
D	min. 50 mm
E	min. 50 mm
F	min. 50 mm
G	960 mm
H	930 mm

## Inserimento/estrazione degli accessori

### Inserimento/estrazione del cassetto per frutta e verdura

- Per estrarre il cassetto per frutta e verdura **6** aprire completamente la porta.
- Afferrare il cassetto per frutta e verdura **6** con entrambe le mani ed estrarre il cassetto per frutta e verdura **6** dal vano frigorifero tenendolo leggermente inclinato verso l'alto.
- Per inserire il cassetto per frutta e verdura **6**, farlo scorrere all'interno dell'apparecchio tenendolo leggermente inclinato verso il basso.

## Estrazione dei ripiani di vetro/delle coperture di vetro

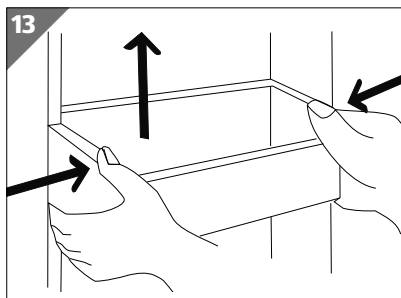


- Aprire completamente la porta per estrarre i ripiani di vetro (8)/la copertura di vetro (7).
- Sollevare il ripiano di vetro (8)/la copertura di vetro (7) con entrambe le mani, quindi estrarre il ripiano di vetro/la copertura di vetro dal vano frigorifero (vedere la **fig. 12**).

## Inserimento dei ripiani di vetro/della copertura di vetro

- Inserire i ripiani di vetro (8)/la copertura di vetro (7) nelle apposite rientranze dalla parete del vano frigorifero dalla parte anteriore.

## Estrazione/inserimento degli scomparti della porta



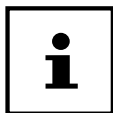
- Sollevare uno scomparto della porta (2) per estrarlo (vedere la **fig. 13**).
- Per reinserire uno scomparto nella porta, infilarlo nella guida dall'alto e premerlo verso il basso finché non risulta saldamente in posizione.

## Portauova

- Posizionare il portauova nello scomparto superiore della porta **2**.

## Funzionamento dell'apparecchio

- Collegare l'apparecchio a una presa elettrica con messa a terra. La tensione di rete locale deve corrispondere a quella indicata nei dati tecnici dell'apparecchio.



Eventuali rumori, come ad es. scricchiolii, sono dovuti alla dilatazione e al restringimento degli elementi costruttivi in seguito alle variazioni di temperatura.

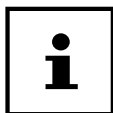
## Regolazione della temperatura

L'impostazione del regolatore della temperatura **9** in una delle posizioni selezionate causa una regolazione automatica della temperatura nel vano frigorifero.

Il regolatore della temperatura **9** può essere impostato su 8 posizioni:

- 0** L'apparecchio è spento
- 1** Temperatura massima (più calda) nel vano frigorifero
- da **2 a 6** Regolazioni intermedie
- 7** Temperatura minima (più fredda) nel vano frigorifero

- Per scollegare l'apparecchio dalla corrente elettrica portare il regolatore della temperatura **9** sulla posizione **0**, quindi estrarre la spina dalla presa elettrica.



La temperatura interna può essere influenzata da vari fattori quali il luogo di posizionamento, la temperatura ambiente e la frequenza di apertura della porta. Tenerne conto in fase di impostazione del regolatore della temperatura.



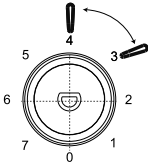
Il livello di raffreddamento più alto sul regolatore della temperatura **9** deve essere impostato solo per un breve periodo di tempo a temperature esterne elevate o quando il frigorifero è pieno di alimenti che devono essere raffreddati rapidamente. Una volta raggiunta la temperatura interna desiderata, il regolatore della temperatura deve essere nuovamente impostato su una temperatura più alta altrimenti all'interno possono verificarsi temperature inferiori a 0 °C che possono danneggiare gli alimenti. Dopo la prima accensione, l'apparecchio impostato sulla posizione **3-4** impiega circa 2 ore per raffreddarsi a 4 °C sul ripiano inferiore del vano frigorifero.

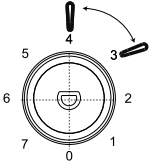
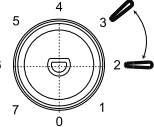
## Ottimizzazione del consumo energetico

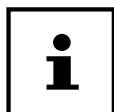
Per ottenere la migliore potenza frigorifera possibile con un basso consumo energetico, prestare attenzione a quanto segue:

- Non posizionare l'apparecchio in prossimità di una fonte di calore (termosifone, fornelli ecc.).
- L'apparecchio dovrebbe essere posizionato all'interno di un locale non troppo caldo, asciutto, privo di polvere e ben aerato.
- Garantire una libera circolazione dell'aria intorno al frigorifero.
- Durante il funzionamento, lasciare tutti i ripiani **8** nell'apparecchio. In tal modo il consumo energetico sarà ridotto al minimo.
- L'apertura prolungata della porta può provocare un significativo aumento della temperatura negli scomparti dell'apparecchio. Introdurre e prelevare gli alimenti aprendo la porta solo per il tempo strettamente necessario. Riducendo i tempi di apertura della porta il freddo si disperde di meno e l'apparecchio consuma meno energia.
- Impostare la temperatura in base al livello di riempimento dell'apparecchio.
- Assicurarsi che le guarnizioni della porta non siano danneggiate e che la porta si chiuda correttamente.
- Se il frigorifero viene lasciato vuoto per un lungo periodo, occorre spegnerlo. Sbrinare, pulire e lasciare asciugare l'apparecchio. Lasciare la porta aperta per evitare la formazione di muffa nell'apparecchio.
- Se si è depositato uno strato di ghiaccio nel vano congelatore, sbrinare l'apparecchio. Uno spesso strato di ghiaccio ostacola la diffusione del freddo, aumentando così il consumo energetico.

## Impostazione della temperatura consigliata

Temperatura ambiente	Impostazione della temperatura
Estate (28-38 °C)	 <p data-bbox="683 1305 873 1332">Impostazione 3-4</p>

Temperatura ambiente	Impostazione della temperatura
Normale (22-28 °C)	 <p>Impostazione 3-4</p>
Inverno (16-22 °C)	 <p>Impostazione 2-3</p>



### Effetti sulla conservazione degli alimenti

Con le impostazioni consigliate, il tempo di conservazione ideale del frigorifero non supera i 3 giorni.

Con altre impostazioni, il tempo di conservazione ideale può risultare più breve.

Il tempo di conservazione ideale varia a seconda degli alimenti. Fare attenzione ai tempi di conservazione consigliati dai produttori degli alimenti.

## Spegnimento dell'apparecchio

- Per scollegare l'apparecchio dalla corrente elettrica portare il regolatore della temperatura **9** sulla posizione **0**, quindi estrarre la spina dalla presa elettrica.
- Attendere circa dieci minuti prima di riaccendere l'apparecchio.

## Conservazione degli alimenti nel vano frigorifero

### AVVISO!

#### Possibili danni materiali!

Possibile danneggiamento della guarnizione della porta

- Superfici delicate: Olio e grasso non devono entrare in contatto con le parti di plastica e con la guarnizione della porta perché potrebbero renderle porose e screpolate.
- La temperatura ideale nello scomparto frigorifero è di 4 °C, misurata sul ripiano inferiore. Una volta raggiunta questa temperatura, è possibile inserire gli alimenti freschi. Osservare il capitolo “Impostazione della temperatura consigliata” a pagina 109.

Per evitare la contaminazione degli alimenti, seguire le seguenti istruzioni:

- L'apertura prolungata della porta può provocare un significativo aumento della temperatura negli scomparti dell'apparecchio.
- Pulire regolarmente le superfici che entrano in contatto con alimenti e i sistemi di scolo accessibili.
- Conservare la carne cruda e il pesce all'interno di appositi contenitori, in modo che non entrino in contatto con altri alimenti o che non colino su di essi.
- Conservare gli alimenti su piatti oppure in contenitori adatti.
- Distribuire gli alimenti in modo uniforme nell'apparecchio. Gli alimenti non devono toccare la parete posteriore del vano frigorifero per evitare la formazione di brina o umidità sugli alimenti.
- Non inserire nel frigorifero alimenti molto caldi o ancora caldi. Far raffreddare completamente gli alimenti/le pietanze per non aumentare il consumo energetico ed evitare danni all'apparecchio.
- Gli alimenti che assorbono facilmente gli odori esterni, come il burro, il latte o la ricotta, e quelli che emanano un odore intenso, come il pesce, i cibi affumicati o il formaggio, devono essere impacchettati bene o conservati in recipienti sigillati.
- Gli alimenti devono essere conservati nelle zone di raffreddamento adeguate in base alla tipologia e al grado di deperibilità (vedere “Conservazione degli alimenti nelle zone di raffreddamento” a pagina 100).
- La conservazione di ortaggi a elevato tenore di acqua provoca la formazione di condensa sopra i relativi contenitori. Tuttavia, ciò non pregiudica il corretto funzionamento del vano frigorifero.

- Prima di inserire frutta e verdura nel vano frigorifero è necessario asciugarla accuratamente. Un elevato contenuto di acqua riduce il tempo di conservazione della verdura (per es. ortaggi a foglia, cetrioli).

## Pulizia dell'apparecchio



**AVVERTENZA!**

### **Pericolo di scossa elettrica!**

Pericolo di scossa elettrica per la presenza di componenti dell'apparecchio sotto tensione.

- Prima di procedere alla pulizia, staccare tassativamente la spina dalla presa elettrica (afferrando la spina e non il cavo). Se la spina di alimentazione non è accessibile, disattivare l'impianto domestico tramite l'apposito interruttore di sicurezza.



**PERICOLO!**

### **PERICOLO DI ESPLOSIONE e DI INCENDIO!**

La formazione di gas può provocare esplosioni.

- Non utilizzare liquidi infiammabili per la pulizia dell'apparecchio o dei suoi componenti.
- Non utilizzare spray scongelanti, in quanto potrebbero svilupparsi gas esplosivi.

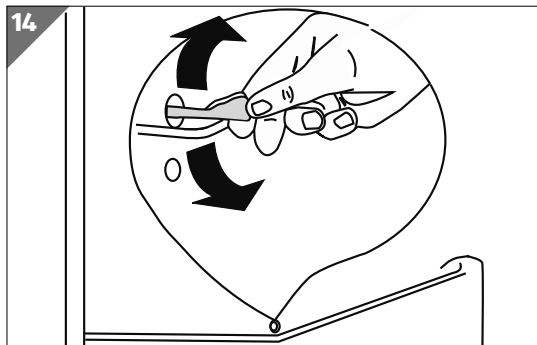
**AVVISO!**

### **Possibili danni materiali!**

Pericolo di danni all'apparecchio in caso di operazioni improprie compiute sulle superfici delicate dello stesso

- Superfici delicate: Olio e grasso non devono entrare in contatto con le parti in plastica e con la guarnizione della porta perché possono rendere la guarnizione della porta porosa e screpolata.

- Non utilizzare in alcun caso detersivi corrosivi, abrasivi o granulosi, a base di acido acetico, soda o solventi, in quanto potrebbero danneggiare le superfici dell'apparecchio.
- Per velocizzare lo sbrinamento non utilizzare altri dispositivi meccanici o altri mezzi quali corpi riscaldanti elettrici, pistole ad aria calda, asciugacapelli oppure oggetti appuntiti o duri. L'isolamento termico e il vano interno sono sensibili ai graffi e al calore e possono fondersi.
- Svuotare il vano frigorifero.
- Posizionare il regolatore della temperatura **9** su **0** e scollegare la spina di alimentazione.
- Estrarre dal vano frigorifero i ripiani di vetro **8** /la copertura di vetro **7** e il cassetto per frutta e verdura **6**.
- Lavare il vano frigorifero con un detersivo delicato (per es. un detersivo per stoviglie) e lasciarlo asciugare completamente.
- Lavare e asciugare accuratamente tutti gli elementi in dotazione.
- Pulire le superfici dell'apparecchio, esclusa la guarnizione della porta, con un detersivo delicato. Se necessario, la superficie dell'apparecchio può essere trattata con cera siliconica.
- Lavare la guarnizione della porta con un panno e acqua pulita, quindi lasciarla asciugare.



- Pulire anche la canalina di scolo dell'acqua di condensa sulla parete posteriore del vano frigorifero usando, ad esempio, un bastoncino cotonato.

Durante lo sbrinamento l'acqua di condensa confluisce nel contenitore di evaporazione sul retro dell'apparecchio, dove evapora automaticamente.

- Reinserrire la spina di alimentazione nella presa elettrica.



- Gli alimenti possono essere reintrodotti nell'apparecchio quando questo avrà raggiunto la temperatura di funzionamento.

## Sostituzione della lampada per l'illuminazione interna

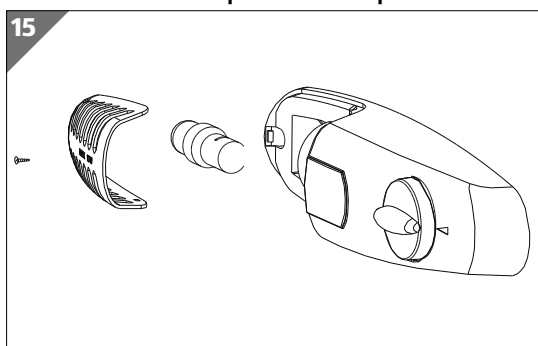


**AVVERTENZA!**

### Pericolo di scossa elettrica!

Pericolo di scossa elettrica per la presenza di componenti dell'apparecchio sotto tensione.

- Prima di sostituire la lampadina scollegare il frigorifero dalla rete elettrica estraendo la spina dalla presa.



Utilizzare unicamente lampadine con una tensione nominale di 220-240 V, potenza max. 10 W, filettatura E14.

L'illuminazione dell'apparecchio non è concepita per illuminare gli ambienti.

- Portare il regolatore della temperatura **1** sulla posizione **0**. L'apparecchio si spegne.
- Estrarre la spina di alimentazione dalla presa elettrica.
- Svitare la vite della copertura della lampadina con un cacciavite a croce. Con un piccolo cacciavite a taglio, piegare con cautela la copertura verso l'esterno e rimuoverla (vedere la **fig. 15**).
- Sostituire la lampadina bruciata (vedere i dati tecnici).

- Riposizionare la copertura della lampadina e fissarla con la vite.

## Trasporto

- Scollegare la spina dalla presa elettrica con messa a terra.
- Rimuovere tutti gli oggetti e i ripiani dal vano frigorifero.
- Avvitare i piedini regolabili **5**.
- Fissare la porta con nastro adesivo.
- Trasportare l'apparecchio possibilmente sempre in verticale. Nel caso in cui durante il trasporto l'apparecchio venga inclinato di oltre 40°, attendere 3-4 ore prima di collegarlo alla rete elettrica e accenderlo, in modo che il circuito del refrigerante possa stabilizzarsi dopo il trasporto.

## Risoluzione dei problemi

Durante l'utilizzo è possibile che si verifichino anomalie. Controllare se sia possibile risolvere il problema autonomamente con l'ausilio della seguente tabella. Non sono consentite altre riparazioni, in quanto comporterebbero il decadimento della garanzia.



**AVVERTENZA!**

### Pericolo di scossa elettrica!

Pericolo di scossa elettrica dovuto alla presenza di componenti sotto tensione.

- Non tentare in alcun caso di aprire e/o riparare autonomamente un componente dell'apparecchio.
- In caso di guasto rivolgersi al servizio di assistenza o a un altro centro di riparazione specializzato.

Anomalia	Causa	Soluzione
L'apparecchio non funziona.	Interruzione del circuito elettrico.	<ul style="list-style-type: none"> <li>- Controllare che la spina di alimentazione sia inserita.</li> <li>- Verificare che il cavo di alimentazione non sia stato danneggiato.</li> </ul>

## Inutilizzo prolungato

Anomalia	Causa	Soluzione
La temperatura non è abbastanza bassa.	La porta non si chiude ermeticamente oppure viene aperta troppo spesso.	<ul style="list-style-type: none"><li>- Disporre gli alimenti in modo che non ostacolino la chiusura della porta.</li><li>- Aprire la porta per il minor tempo possibile.</li><li>- Controllare la guarnizione della porta.</li></ul>
La temperatura non è abbastanza bassa.	L'apparecchio si trova in un punto direttamente esposto ai raggi del sole o accanto a una fonte di calore.	<ul style="list-style-type: none"><li>- Spostare l'apparecchio in un altro luogo.</li><li>- Impostare una potenza frigorifera più elevata.</li></ul>
L'apparecchio è troppo rumoroso oppure vibra.	L'apparecchio non è livellato correttamente.	<ul style="list-style-type: none"><li>- Livellare l'apparecchio.</li></ul>
Il regolatore della temperatura (1) non funziona.	Sensore termico guasto.	<ul style="list-style-type: none"><li>- Rivolgersi al servizio di assistenza clienti.</li></ul>

## Inutilizzo prolungato

Quando si prevede di non utilizzare l'apparecchio per lungo tempo, procedere come segue per conservarlo in sicurezza e proteggerlo:

- Innanzitutto portare il regolatore della temperatura **9** in posizione **0**, quindi estrarre la spina dalla presa elettrica.
- Svuotare l'apparecchio.
- Lavare il vano frigorifero e lasciarlo asciugare.
- Pulire accuratamente tutti gli elementi in dotazione.
- Lasciare aperta la porta per evitare la formazione di muffe e odori sgradevoli.



**PERICOLO!**

## **Pericolo di soffocamento! Pericolo di lesioni!**

Per evitare di esporre i bambini a pericoli, prima dello smaltimento procedere come segue:

- Smontare la porta e le guarnizioni oppure chiudere la porta con nastro adesivo.
- Lasciare i ripiani di vetro **8**/la copertura di vetro **7** all'interno dell'apparecchio in modo che nessuno, in special modo i bambini, possa arrampicarsi all'interno dell'apparecchio.

## **Imballaggio**

L'imballaggio protegge l'apparecchio da eventuali danni durante il trasporto. Gli imballaggi sono costituiti da materiali grezzi, quindi sono riutilizzabili oppure riciclabili.



## **Apparecchio**

Gli apparecchi usati non devono essere smaltiti insieme ai rifiuti domestici.

Come previsto dalla direttiva 2012/19/UE, al termine del ciclo di vita dell'apparecchio occorre smaltirlo correttamente.

In questo modo i materiali contenuti nell'apparecchio verranno riciclati e si ridurrà l'impatto ambientale.

Consegnare l'apparecchio usato a un punto di raccolta per rifiuti elettrici/elettronici o a un centro di smaltimento.

Per ulteriori informazioni, rivolgersi all'azienda locale di smaltimento o all'amministrazione comunale.

- Ai fini dello smaltimento, tenere presente che l'apparecchio/isolamento contiene ciclopentano (gas isolante infiammabile).
- L'apparecchio/isolamento deve essere smaltito a regola d'arte.

## Dati tecnici

Tensione nominale:	220-240 V ~
Frequenza nominale:	50 Hz
Corrente nominale:	0,55 A
Refrigerante:	R-600a
Quantità di refrigerante:	23 g
Gas isolante:	ciclopentano
Peso:	ca. 21 kg
Classe di protezione	I

## Scheda tecnica del prodotto

Nome o marchio commerciale del fornitore:	Nordfrost®		
Indirizzo del fornitore:	MEDION AG Am Zehnthof 77 45307 Essen Germania		
Modello:	MD 37443		
<b>Tipo di apparecchio di refrigerazione:</b>			
Apparecchio a bassa rumorosità:	no	Tipologia:	indipendente
Frigorifero cantina:	no	Altro apparecchio di refrigerazione:	sì

<b>Parametri generali del prodotto:</b>				
<b>Parametro</b>		<b>Valore</b>	<b>Parametro</b>	<b>Valore</b>
Dimensioni complessive (in mm)	Altezza	850	Capacità totale (in dm <sup>3</sup> oppure l)	88
	Larghezza	480		
	Profondità	450		
EEI		100	Classe di efficienza energetica	E
Emissione di rumore aereo (in dB(A) re 1 pW)		39	Classe di emissione di rumore aereo	C

<b>Parametri generali del prodotto:</b>			
<b>Parametro</b>	<b>Valore</b>	<b>Parametro</b>	<b>Valore</b>
Consumo di energia annuo (in kWh/a)*	85	Classe climatica:	N, ST
Temperatura ambiente minima (in °C) adatta all'apparecchio di refrigerazione	16	Temperatura ambiente massima (in °C) adatta all'apparecchio di refrigerazione	38
Configurazione invernale	no		

\* Consumo di energia in kWh/anno calcolato sulla base dei risultati delle prove standard sulle 24 ore. Il consumo effettivo dipende dall'utilizzo e dall'ubicazione dell'apparecchio.

<b>Parametri del vano:</b>					
Tipo di scomparto		Parametri e valori del vano			
		Capacità del vano (in dm <sup>3</sup> o l)	Temperatura consigliata per una conservazione ottimizzata degli alimenti (in °C)	Capacità di congelamento (in kg/24 h)	Tipo di sbrinamento A/M**
Scomparto per alimenti freschi	sì	88	+4	—	M

\*\* sbrinamento automatico = A, sbrinamento manuale = M

<b>Parametri della sorgente luminosa:</b>	
Tipo di sorgente luminosa	Tensione nominale 220-240 V, potenza max. 10 W, filettatura E14. Dimensioni massime consentite della lampada: diametro 26 mm, lunghezza 55 mm
Classe di efficienza energetica	– (< 60 lm)

<b>Durata minima della garanzia offerta dal produttore:</b>	36 mesi dalla data di acquisto
<b>Ulteriori informazioni:</b>	Scansionare il codice QR riportato sull'etichetta energetica per scaricare la scheda tecnica completa del prodotto.

## Informazioni sulla conformità UE



MEDION AG dichiara che il prodotto è conforme ai seguenti requisiti dell'Unione europea:

- Direttiva EMC 2014/30/UE,
- Direttiva Bassa tensione 2014/35/UE,
- Direttiva sulla progettazione ecocompatibile 2009/125/CE,
- Direttiva RoHS 2011/65/UE.

## Ricambi

Per ordinare i ricambi, visitare il MEDION Service Shop all'indirizzo <https://www.medion.com/medionserviceshop>.

Lì sono disponibili tutti i ricambi dei nostri prodotti.

È possibile acquistare tutti i ricambi disponibili per un periodo di 7 anni e le guarnizioni per un periodo di 10 anni.

## Informazioni relative al servizio di assistenza

Nel caso in cui il dispositivo non funzioni come desiderato o come previsto, per prima cosa contattare il nostro servizio clienti. Esistono diversi modi per mettersi in contatto con noi.

- In alternativa è possibile compilare il modulo di contatto disponibile alla pagina [www.medion.com/contact](http://www.medion.com/contact).
- Il nostro team di assistenza è raggiungibile anche via posta o telefonicamente.

<b>Orari di apertura</b>	<b>Prodotti multimediali (PC, notebook ecc.)</b>
Lun.-ven.: 9.00-19.00	☎ 0848 - 24 24 25
	<b>Elettronica di consumo</b>
	☎ 0848 - 24 24 26
<b>Indirizzo del servizio di assistenza</b>	
<b>MEDION/LENOVO Service Center</b>	
<b>Ifangstrasse 6</b>	
<b>8952 Schlieren</b>	
<b>Svizzera</b>	



Queste e altre istruzioni per l'uso possono essere scaricate dal portale dell'assistenza [www.medionservice.com](http://www.medionservice.com).

È inoltre possibile effettuare una scansione del codice QR riportato a fianco e scaricare le istruzioni per l'uso dal portale dell'assistenza utilizzando un dispositivo portatile.

## Note legali

Copyright © 2022

Ultimo aggiornamento: 24.06.2022

Tutti i diritti riservati.

Le presenti istruzioni per l'uso sono protette da copyright.

È vietata la riproduzione in forma meccanica, elettronica e in qualsiasi altra forma senza l'autorizzazione scritta da parte del produttore.

Il copyright appartiene all'azienda:

**MEDION AG**

**Am Zehnthof 77**

**45307 Essen**

**Germania**

L'indirizzo riportato sopra non è quello a cui spedire la merce resa. Per prima cosa contattare sempre il nostro servizio clienti.



## **Informativa sulla protezione dei dati personali**

Egregio cliente!

La informiamo che noi, MEDION AG, Am Zehnthof 77, D-45307 Essen, Germania, siamo responsabili del trattamento dei suoi dati personali.

In materia di protezione dei dati siamo supportati dal nostro incaricato aziendale, che può essere contattato presso MEDION AG, Datenschutz, Am Zehnthof 77, D-45307 Essen, Germania; [datenschutz@medion.com](mailto:datenschutz@medion.com). Trattiamo i suoi dati ai fini dell'elaborazione della garanzia e dei processi eventualmente connessi (ad es. riparazioni) e basiamo l'elaborazione dei suoi dati sul contratto di acquisto concluso con noi.

Trasmetteremo i suoi dati ai fornitori di servizi di riparazione da noi incaricati per la gestione della garanzia e dei relativi processi (ad es. riparazioni). Di norma, conserviamo i suoi dati personali per un periodo di tre anni al fine di rispettare i suoi diritti di garanzia previsti dalla legge.

Nei nostri confronti ha il diritto all'informazione sui dati personali interessati, nonché alla correzione, cancellazione, limitazione dell'elaborazione, opposizione all'elaborazione e alla trasferibilità dei dati.

I diritti d'informazione e di cancellazione sono tuttavia soggetti a restrizioni ai sensi dei §§ 34 e 35 secondo le speciali disposizioni legali tedesche in materia di protezione dei dati in conformità con la BDSG (art. 23 RGPD). Sussiste inoltre un diritto di ricorso presso un'autorità di controllo competente per la protezione dei dati (art. 77 RGPD in combinato disposto con l'articolo 19 secondo le speciali disposizioni legali tedesche in materia di protezione dei dati in conformità con la BDSG). Per MEDION AG, si tratta dell'incaricato regionale per la protezione dei dati e la libertà d'informazione della Renania Settentrionale-Vestfalia, casella postale 200444, 40212 Düsseldorf, [www.lidi.nrw.de](http://www.lidi.nrw.de).

L'elaborazione dei suoi dati è necessaria per la gestione della garanzia; senza la disponibilità dei dati necessari tale gestione non è possibile.



CH

Vertrieben durch: | Commercialisé par: |  
Commercializzato da:

MEDION AG  
AM ZEHNTHOF 77  
45307 ESSEN  
DEUTSCHLAND/ALLEMAGNE/GERMANIA

KUNDENDIENST · SERVICE APRÈS-VENTE  
ASSISTENZA POST-VENDITA 723858

 CH **0848 - 24 24 26**  
0,08 CHF/Min.

 [www.medion.ch](http://www.medion.ch)

Modell/Modèle/Modello:  
MD 37443 11/2022

**3**

JAHRE GARANTIE  
ANS GARANTIE  
ANNI DI GARANZIA