



# Bedienungsanleitung

## Mode d'emploi

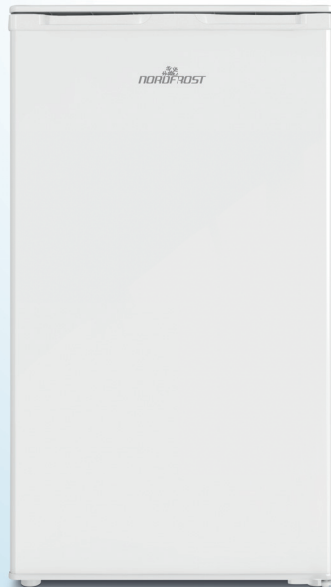
## Istruzioni per l'uso

  
**NORDFROST**

# Gefrierschrank

Congélateur | Congelatore

**MD 37441**



|                |    |
|----------------|----|
| Deutsch .....  | 3  |
| Français.....  | 41 |
| Italiano ..... | 81 |

# Inhalt

|                                                                   |           |
|-------------------------------------------------------------------|-----------|
| <b>Zu dieser Bedienungsanleitung .....</b>                        | <b>5</b>  |
| Zeichenerklärung.....                                             | 5         |
| <b>Bestimmungsgemäßer Gebrauch.....</b>                           | <b>7</b>  |
| <b>Sicherheitshinweise .....</b>                                  | <b>8</b>  |
| Allgemeine Sicherheitshinweise .....                              | 8         |
| Transport .....                                                   | 10        |
| Aufstellung und elektrischer Anschluss .....                      | 11        |
| Umgang mit dem Gerät.....                                         | 13        |
| Reinigung und Wartung .....                                       | 15        |
| Störungen .....                                                   | 17        |
| Entsorgung .....                                                  | 17        |
| <b>Informationen zum Gerät.....</b>                               | <b>18</b> |
| Information zum verwendeten Kältemittel R-600a.....               | 18        |
| <b>Lieferumfang.....</b>                                          | <b>19</b> |
| <b>Geräteübersicht.....</b>                                       | <b>20</b> |
| <b>Empfohlene Lagerung in den Gefrierzonen .....</b>              | <b>21</b> |
| <b>Vorbereitung für den Betrieb .....</b>                         | <b>21</b> |
| Türanschlag wechseln.....                                         | 22        |
| Gerät aufstellen .....                                            | 25        |
| Gefrierschubladen/Schubfach herausnehmen und wieder einsetzen.... | 26        |
| <b>Gerät bedienen.....</b>                                        | <b>26</b> |
| Gerät einschalten .....                                           | 26        |
| Temperaturregelung .....                                          | 27        |
| Gerät ausschalten.....                                            | 27        |
| Energiespartipps.....                                             | 27        |
| Empfohlene Temperatureinstellung.....                             | 28        |
| Tiefkühlung von Lebensmitteln.....                                | 29        |
| Eiswürfelbehälter verwenden .....                                 | 30        |
| <b>Auftauen von Lebensmitteln .....</b>                           | <b>30</b> |
| <b>Reinigung und Abtauen .....</b>                                | <b>31</b> |
| Abtauen des Gefrierraums.....                                     | 32        |
| Gefrierraum und Außenoberfläche reinigen.....                     | 33        |
| <b>Maßnahmen bei Stromausfall.....</b>                            | <b>33</b> |

|                                         |           |
|-----------------------------------------|-----------|
| <b>Fehlerbehebung</b> .....             | <b>33</b> |
| <b>Längere Nichtverwendung</b> .....    | <b>35</b> |
| <b>Entsorgung</b> .....                 | <b>35</b> |
| <b>Technische Daten</b> .....           | <b>36</b> |
| Produktdatenblatt .....                 | 36        |
| <b>EU-Konformitätsinformation</b> ..... | <b>38</b> |
| <b>Ersatzteile</b> .....                | <b>38</b> |
| <b>Serviceinformationen</b> .....       | <b>38</b> |
| <b>Datenschutzerklärung</b> .....       | <b>39</b> |
| <b>Impressum</b> .....                  | <b>40</b> |

## Zu dieser Bedienungsanleitung



Vielen Dank, dass Sie sich für unser Produkt entschieden haben. Wir wünschen Ihnen viel Freude mit dem Gerät.

Lesen Sie vor Inbetriebnahme die Sicherheitshinweise aufmerksam durch. Beachten Sie die Warnungen auf dem Gerät und in der Bedienungsanleitung.

Bewahren Sie die Bedienungsanleitung immer in Reichweite auf. Wenn Sie das Gerät verkaufen oder weitergeben, händigen Sie unbedingt auch diese Bedienungsanleitung aus, da sie ein wesentlicher Bestandteil des Produktes ist.

## Zeichenerklärung

Ist ein Textabschnitt mit einem der nachfolgenden Warnsymbole gekennzeichnet, muss die im Text beschriebene Gefahr vermieden werden, um den dort beschriebenen, möglichen Konsequenzen vorzubeugen.



Dieses Signalwort bezeichnet eine Gefährdung mit einem hohen Risikograd, die, wenn sie nicht vermieden wird, den Tod oder eine schwere Verletzung zur Folge hat.



Dieses Signalwort bezeichnet eine Gefährdung mit einem mittleren Risikograd, die, wenn sie nicht vermieden wird, den Tod oder eine schwere Verletzung zur Folge haben kann.



Dieses Signalwort bezeichnet eine Gefährdung mit einem niedrigen Risikograd, die, wenn sie nicht vermieden wird, eine geringfügige oder mäßige Verletzung zur Folge haben kann.



Dieses Signalwort warnt vor möglichen Sachschäden.



Dieses Symbol gibt Ihnen nützliche Zusatzinformationen zum Zusammenbau oder zum Betrieb.



Hinweise in der Bedienungsanleitung beachten!



Warnung vor Gefahr durch elektrischen Schlag!



Warnung vor Gefahr durch feuergefährliche und/oder leicht entzündlichen Stoffe!



Mit diesem Symbol markierte Produkte erfüllen die Anforderungen der EU-Richtlinien (siehe Kapitel „EU-Konformitätsinformation“).

**Kennzeichnung von Verpackungsmaterialien bei der Mülltrennung**



Kennzeichnung mit den Abkürzungen (a) und Nummern (b) mit folgender Bedeutung: 1–7: Kunststoffe / 20–22: Papier und Pappe / 80–98: Verbundstoffe



Verpackung umweltgerecht entsorgen (siehe Kapitel „Entsorgung“)



Verpackung umweltgerecht entsorgen (siehe Kapitel „Entsorgung“)



Gerät umweltgerecht entsorgen (siehe Kapitel „Entsorgung“)



Aufrecht transportieren und lagern



Vor Nässe schützen!



Mit Vorsicht behandeln!



Stapelgrenze nach Anzahl (max. n (Anzahl) Transportverpackungen)

## Bestimmungsgemäßer Gebrauch

Dieses Gerät dient zum Gefrieren von Lebensmitteln. Dieses Gerät ist für den Gebrauch im Haushalt und in ähnlichen Anwendungsbereichen vorgesehen wie z. B.:

- Personalküchenbereichen in Läden, Büros und anderen Arbeitsbereichen;
- in der Landwirtschaft und von Gästen in Hotels, Motels und anderen Unterkünften;
- Frühstückspensionen;
- im Catering und ähnlichem Großhandelseinsatz.

Bei gewerblicher Nutzung oder bei Nutzung für andere Zwecke als zum Gefrieren von Lebensmitteln übernimmt der Hersteller keine Haftung für eventuelle Schäden.

Bitte beachten Sie, dass im Falle des nicht bestimmungsgemäßen Gebrauchs die Haftung erlischt:

- Bauen Sie das Gerät nicht ohne unsere Zustimmung um und verwenden Sie keine nicht von uns genehmigten oder gelieferten Zusatzgeräte.
- Verwenden Sie nur von uns gelieferte oder genehmigte Ersatz- und Zubehörteile.
- Beachten Sie alle Informationen in dieser Bedienungsanleitung, insbesondere die Sicherheitshinweise. Jede andere Bedienung gilt als nicht bestimmungsgemäß und kann zu Personen- oder Sachschäden führen.

## Sicherheitshinweise

WICHTIGE SICHERHEITSANWEISUNGEN – SORGFÄLTIG LESEN UND FÜR DEN WEITEREN GEBRAUCH AUFBEWAHREN!

- Dieses Gerät kann von Kindern ab 8 Jahren und darüber und von Personen mit reduzierten physischen, sensorischen oder mentalen Fähigkeiten oder Mangel an Erfahrung und/oder Wissen benutzt werden, wenn sie beaufsichtigt werden oder bezüglich des sicheren Gebrauchs des Gerätes unterwiesen wurden und die daraus resultierenden Gefahren verstanden haben.
- Kinder dürfen nicht mit dem Gerät spielen.
- Kinder im Alter von 3 bis 8 Jahren dürfen Kühlgeräte be- und entladen.
- Reinigung und Benutzer-Wartung dürfen nicht von Kindern ohne Beaufsichtigung durchgeführt werden.



### Erstickungsgefahr!

Es besteht Erstickungsgefahr durch Verschlucken oder Einatmen von Kleinteilen oder Folien.

- Alle verwendeten Verpackungsmaterialien (Beutel, Polystyrolstücke usw.) nicht in der Reichweite von Kindern lagern.
- Kinder dürfen nicht mit dem Verpackungsmaterial spielen.

Wenn die Tür zufällt, besteht Erstickungsgefahr für Kinder, die in das Geräteinnere klettern.

- Halten Sie Kinder vom Geräteinneren fern.

## Allgemeine Sicherheitshinweise



### Verletzungsgefahr!

Das Kühlsystem des Gerätes enthält das Kältemittel R-600a. Bei einem Auslaufen des Kältemittels besteht die Gefahr von Verletzungen.

- Lagern und transportieren Sie das Gerät nicht auf der Seite oder der Rückwand, da sonst Öl aus dem Kompressor in den Kältemittelkreislauf gelangen kann und ihn verstopfen kann.
- **WARNUNG!** Kältemittelkreislauf nicht beschädigen.
- Sollte das Kühlsystem dennoch beschädigt worden sein, belüften Sie den Raum. Vermeiden Sie offene Flammen und Zündquellen. Lassen Sie das Gerät vor einer weiteren Verwendung von einer Fachkraft reparieren.
- Haut- oder Augenkontakt mit Kältemittel kann zu Verletzungen führen. Spülen Sie ggf. sofort die Augen mit klarem Wasser und suchen Sie einen Arzt auf.
- **WARNUNG!** Keine elektrischen Geräte innerhalb des Gefrierfachs betreiben, die nicht der vom Hersteller empfohlenen Bauart entsprechen.
- **WARNUNG!** Zum Beschleunigen des Abtauvorgangs keine anderen mechanischen Einrichtungen oder sonstigen Mittel als die vom Hersteller empfohlenen benutzen.
- Offene Flammen fernhalten.
- Manipulierungen am Kältemittelkreislaufs sind unzulässig und der Garantieanspruch erlischt.





**WARNUNG!**

### **Brandgefahr!**

In den Kältemittelleitungen und im Kompressor befinden sich brennbare Flüssigkeiten.

- Beachten Sie das Warnzeichen „Brandgefahr“ an der Geräterückseite oder am Kompressor.
- Vermeiden Sie offene Flammen und Zündquellen während des Gebrauchs, der Wartung und der Entsorgung des Geräts.

### **Transport**



**VORSICHT!**

### **Verletzungsgefahr!**

Hohes Gewicht des Geräts. Es besteht die Gefahr von Verletzungen durch Überheben.

- Transportieren Sie das Gerät nicht alleine, sondern mindestens mit einer weiteren Person.

**HINWEIS!**

### **Möglicher Sachschaden!**

Gefahr von Geräteschaden durch unsachgemäßen Transport.

- Achten Sie darauf, dass beim Transport und bei der Aufstellung des Geräts keine Teile des Kühlkreislaufs beschädigt werden.
- Das Gerät möglichst immer senkrecht transportieren. Bei einer Neigung von mehr als 40° beim Transport, erst nach 4 Stunden ans Netz anschließen und einschalten, damit sich der Kältemittelkreislauf nach dem Transport wieder normalisieren kann.
- Stellen Sie das Gerät nicht auf die Seite oder die Rückwand, da sonst Öl aus dem Kompressor in den Kältemittelkreislauf gelangen kann und ihn verstopfen kann.

- Das Gerät keinem Regen oder Spritzwasser aussetzen.

## **Aufstellung und elektrischer Anschluss**

### **Standort**

#### **HINWEIS!**

### **Möglicher Sachschaden!**

Gefahr von Geräteschaden durch unsachgemäße Behandlung.

- Das Gefriergerät in einem trockenen und belüftbaren Raum aufstellen. Der Raum sollte eine Fläche von etwa 4 m<sup>2</sup> aufweisen, um bei einer Beschädigung des Kühlsystems eine ausreichende Luftmenge zu gewährleisten.
- Berücksichtigen Sie beim Aufstellen den Platzbedarf des Gerätes (siehe „Gerät aufstellen“ auf Seite 25).
- Das Gerät ist für die Klimaklassen ST und N geeignet (siehe Typenschild). Bei Umgebungstemperaturen von 16 °C bis 38 °C ist eine fehlerfreie Kühlleistung des Gerätes gewährleistet. Bei abweichenden Temperaturen kann sich die Leistung des Gerätes verringern.
- Setzen Sie das Gerät keinen extremen Bedingungen aus. Zu vermeiden sind:
  - Hohe Luftfeuchtigkeit oder Nässe,
  - extrem hohe oder tiefe Temperaturen,
  - direkte Sonneneinstrahlung,
  - offenes Feuer.



## **Brandgefahr!**

Eine unzureichende Luftzirkulation kann zu einem Wärmestau führen.

- **WARNUNG!** Achten Sie darauf, dass die Belüftungsöffnungen im Gehäuse, um das Gerät und in der Einbaunische nicht blockiert sind.
- Für eine ausreichende Belüftung muss ein Abstand von mindestens 5 cm zur Decke, 5 cm zu den Seitenwänden und 5 cm zur Rückwand eingehalten werden.
- Nicht in der Nähe von Wärmequellen wie Herde, Heizkörper, Fußbodenheizung usw. aufstellen. Wenn das Aufstellen in der Nähe einer Wärmequelle unvermeidbar ist, verwenden Sie eine geeignete Isolierplatte oder halten Sie folgende Mindestabstände zur Wärmequelle ein:
  - zu Elektro- oder Gasherden u.ä. : ca. 10 cm,
  - zu Öl- oder Kohleanstellherden: ca. 30 cm.
- Beim Aufstellen neben einem anderem Kühlgerät ist ein seitlicher Mindestabstand von 5 cm erforderlich.
- Das Gerät ist nicht als Einbaugerät vorgesehen.

## **Vor dem Anschließen**



## **Stromschlaggefahr!**

Es besteht die Gefahr eines elektrischen Schlags durch stromführende Teile.

- Nach dem Aufstellen überprüfen, dass die Netzanschlussleitung nicht eingeklemmt oder beschädigt wird.
- Betreiben Sie das Gerät nicht, wenn es sichtbare Schäden aufweist oder das Netzkabel bzw. der Netzstecker defekt ist.

- Wenden Sie sich im Schadensfall an unser Service-Center.

## Netzanschluss



### Stromschlaggefahr!

Es besteht die Gefahr eines elektrischen Schlags durch stromführende Teile.

- Schließen Sie das Gerät nur an eine ordnungsgemäß installierte und gut erreichbare Schutzkontaktsteckdose an, die sich in der Nähe des Aufstellortes befindet. Die örtliche Netzspannung muss den technischen Daten des Gerätes entsprechen.
- Für den Fall, dass Sie das Gerät schnell vom Netz nehmen müssen, muss die Steckdose frei zugänglich sein.
- **WARNUNG!** Achten Sie darauf, dass das Netzkabel nicht zu einer Stolperfalle wird. Verwenden Sie kein Verlängerungskabel.
- **WARNUNG!** Das Netzkabel darf beim Aufstellen nicht geklemmt oder beschädigt werden.
- **WARNUNG!** Platzieren Sie ortsveränderliche Mehrfachsteckdosen oder Netzteile nicht an der Rückseite des Gerätes.
- Um das Gerät stromlos zu machen, ziehen Sie den Netzstecker aus der Steckdose.

## Umgang mit dem Gerät



### Explosionsgefahr!

Entflammbare Gase und Flüssigkeiten können bei Lagerung im Gerät Explosionen verursachen.

- Lagern Sie keine explosiven Stoffe oder Sprühdosen mit brennbaren Treibmitteln im Gerät.

- Keine kohlenensäurehaltigen Getränke einfrieren. Sich ausdehnendes Wasser kann den Behälter sprengen.
- Frieren Sie hochprozentigen Alkohol nur fest verschlossen und stehend ein.
- Lagern Sie keine Glas- oder Metallgefäße mit Flüssigkeit im Gefrierbereich.



### **Verletzungsgefahr/Gesundheitsgefährdung!**

Ein unsachgemäßer Umgang mit dem Gerät kann zu Verletzungen führen.

- Nicht die gefrorenen Innenwände des Gefrierbereichs oder gefrorene Lebensmittel mit den Händen berühren. Keine Eiswürfel oder Eis am Stiel direkt aus dem Gefrierbereich in den Mund nehmen. Verbrennungen durch Tieftemperaturen sind möglich.
- Verwenden Sie Sockel, Schubfächer, Türen etc. nicht als Trittbrett oder zum Abstützen.

Das Gerät arbeitet ggf. nicht einwandfrei (mögliches Abtauen des eingelagerten Gutes oder Temperaturanstieg im Tiefkühlfach), wenn es über längere Zeit Temperaturen ausgesetzt wird, die kälter sind als die untere Grenze des Temperaturbereiches, für die es ausgelegt wurde (unter 16°C).

Bei einem Stromausfall oder abgeschaltetem Gerät können eingelagerte Lebensmittel an- oder auftauen. Es besteht die Gefahr einer Lebensmittelvergiftung.

- Überprüfen Sie nach einem eventuellen Stromausfall durch Inaugenscheinnahme oder mittels Geruchsprüfung, ob die eingelagerten Lebensmittel noch genießbar sind.
- Entsorgen Sie nach einem eventuellen Stromausfall eingefrorene Lebensmittel, die erkennbar angetaut sind.
- Frieren Sie aufgetaute oder angetaute Lebensmittel nicht wieder ein.

- Wenn Sie die Tür längere Zeit öffnen, kann dies zu einer erheblichen Temperaturerhöhung im Innenraum des Geräts führen.
- Reinigen Sie regelmäßig Oberflächen, die mit Lebensmitteln und zugänglichen Ablaufsystemen in Kontakt kommen können.
- Entnehmen Sie selbst bei einem nur vorübergehenden Abschalten das Gefriergut aus dem Gerät, und lagern Sie es ausreichend kühl.
- Achten Sie auf Sauberkeit und richtige Lagerung der Lebensmittel.
- Wenn das Gerät für längere Zeit nicht in Betrieb genommen wird, Netzstecker aus der Steckdose ziehen, das Gerät abtauen und reinigen und die Gefrierraumtür offen stehen lassen, um die Entstehung unangenehmer Gerüche und Schimmelbildung zu vermeiden.

### **HINWEIS!**

#### **Möglicher Sachschaden!**

Das Gehäusematerial ist nicht hitzebeständig.

- Stellen Sie keine heißen Gegenstände (heißer als 60 °C) auf dem Gerät ab.

#### **Reinigung und Wartung**



**GEFAHR!**

#### **Stromschlaggefahr!**

Es besteht die Gefahr eines elektrischen Schlags durch stromführende Teile.

- Vor Beginn von Reinigungs- oder Wartungsarbeiten unbedingt den Netzstecker aus der Schutzkontaktsteckdose ziehen (nicht am Netzkabel, sondern am Netzstecker ziehen). Sollte er nicht

erreichbar sein, muss die in der Hausinstallation vorgesehene Sicherung ausgeschaltet werden.

- Den Netzstecker niemals mit nassen Händen anfassen.



**WARNUNG!**

### **EXPLOSIONS- und FEUERGEFAHR!**

Durch Gasbildung kann es zu Explosionen kommen.

- Keine brennbaren Flüssigkeiten zur Reinigung des Geräts oder Geräteteile verwenden.
- Verwenden Sie keine Abtausprays. Sie können explosive Gase bilden.

**HINWEIS!**

### **Möglicher Sachschaden!**

Geräteschaden durch unsachgemäßen Umgang mit dem Gerät.

- Zum Beschleunigen des Abtauens keine mechanischen Einrichtungen oder sonstige künstlichen Mittel, wie z. B. elektrische Heizkörper, Heißluftgebläse, Haartrockner oder spitze oder harte Gegenstände benutzen. Die Wärmedämmung und der Innenraum sind kratz- und hitzeempfindlich und können schmelzen.
- Betreiben Sie keine elektronischen Geräte im Gerät. Beide Geräte können irreparabel beschädigt werden.

Empfindliche Oberflächen:

- Verwenden Sie keine scharfen oder scheuernden Reinigungsmittel im Geräteinneren, der Gerätetür und dem Gehäuse des Geräts, da diese die Oberflächen beschädigen können.
- Öl und Fett dürfen nicht mit Kunststoffteilen und der Türdichtung in Kontakt kommen, da die Oberfläche porös und spröde werden kann.

## Störungen

**GEFAHR!**

### Stromschlaggefahr!

Es besteht die Gefahr eines elektrischen Schlags durch stromführende Teile.

- Versuchen Sie auf keinen Fall, ein Geräteteil selbst zu öffnen und/oder zu reparieren. Es besteht die Gefahr des elektrischen Schlags.
- Wenn die Netzanschlussleitung dieses Gerätes beschädigt wird, muss sie durch den Hersteller oder seinen Kundendienst oder eine ähnlich qualifizierte Person ersetzt werden, um Gefährdungen zu vermeiden.
- Wenden Sie sich im Störfall an unser Service-Center oder eine andere geeignete Fachwerkstatt.

## Entsorgung

**GEFAHR!**

### Erstickengefahr! Verletzungsgefahr!

Um Gefahren für Kinder zu vermeiden, gehen Sie vor der Entsorgung wie folgt vor:

- Demontieren Sie die Tür und die Dichtung oder kleben Sie die Tür mit Klebeband zu.
- Belassen Sie die Schubladen im Gerät, so dass niemand, z. B. Kinder, in das Gerät klettern können.



## Informationen zum Gerät

- Das Gerät verwendet im Kältekreislauf das Kältemittel R-600a (FCKW und FKW frei).
- Der Kältekreislauf ist auf Dichtheit geprüft. Dies entspricht den einschlägigen Sicherheitsbestimmungen für Elektrogeräte.
- Energieeffizienzklasse E
- Klimaklasse N, ST

Die Bedeutung der Klimaklassen entnehmen Sie der folgenden Tabelle.

| Klimaklasse | Bedeutung                      | Umgebungstemperatur |
|-------------|--------------------------------|---------------------|
| SN          | Geräte für subnormales Klima   | +10 °C bis +32 °C   |
| N           | Geräte für gemäßigtes Klima    | +16 °C bis +32 °C   |
| ST          | Geräte für subtropisches Klima | +16 °C bis +38 °C   |
| T           | Geräte für tropisches Klima    | +16 °C bis +43 °C   |

## Information zum verwendeten Kältemittel R-600a

In diesem Gerät wurden R-600a und Cyclopentan als 100% FCKW-freie Kühl- und Isoliermittel verwendet. Dadurch wird die Ozonschicht geschützt und der sogenannte Treibhauseffekt reduziert.

Zu erkennen sind diese Geräte durch den Hinweis „Kältemittel R-600a“ auf dem Typenschild.

- Achten Sie darauf, dass der Kühlkreislauf nicht beschädigt wird, da dann R-600a in geringem Maß zum Treibhauseffekt beitragen kann, wenn es freigesetzt wird.
- Dies gilt sowohl für den Transport als auch über die gesamte Lebensdauer des Gerätes.
- Achten Sie auch bei diesen Geräten darauf, dass sie gemäß den örtlichen Regelungen fach- und sachgerecht entsorgt werden.

## Lieferumfang



### **Erstickungsgefahr!**

Es besteht Erstickungsgefahr durch Verschlucken oder Einatmen von Kleinteilen oder Folien.

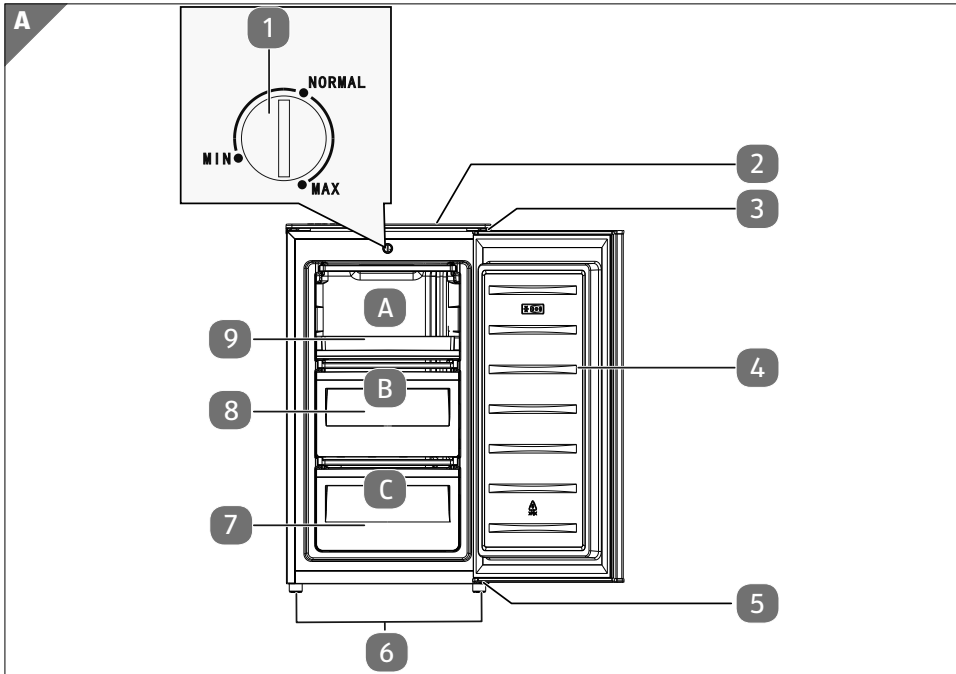
- Halten Sie die Verpackungsfolie von Kindern fern.

Bitte überprüfen Sie die Vollständigkeit und Unversehrtheit der Lieferung und benachrichtigen Sie uns bitte innerhalb von 14 Tagen nach dem Kauf, falls die Lieferung nicht komplett ist.

Mit dem von Ihnen erworbenen Paket haben Sie erhalten:

- Gefrierschrank, inkl.
- 2 transparente Gefrierschubladen
- 1 Schubfach
- Bedienungsanleitung, Garantiekarte

# Geräteübersicht




- 1 Temperaturregler
- 2 Geräteabdeckung
- 3 Oberes Scharnier
- 4 Gerätetür
- 5 Unteres Scharnier
- 6 Standfuß/Stellfuß
- 7 transparente Gefrierschublade, klein
- 8 transparente Gefrierschublade, groß
- 9 Schubfach



Das Typenschild befindet im Gefrierraum.

## Empfohlene Lagerung in den Gefrierzonen



Empfohlene Lagerung von Lebensmitteln im -Gefrierraum: Meeresfrüchte (Fisch, Garnelen, Schalentiere), Süßwasserfische und Fleischprodukte (empfohlen für 3 Monate, je länger die Lagerzeit, desto schlechter der Geschmack und geringer der Nährwert), geeignet für gefrorene frische Lebensmittel.

Lagern Sie die Lebensmittel in geeigneten Behältern.

Siehe **Abb. A**

- A) Eiscreme, gefrorenes Obst, Tiefkühlprodukte, Backwaren
- B) gefrorenes Gemüse, Pommes frites
- C) Rohes Fleisch, Geflügel, Fisch

## Vorbereitung für den Betrieb

- Das Gerät auspacken und das Klebeband entfernen.  
Eventuell verbliebene Kleberreste mit einem milden Reinigungsmittel entfernen.
- Die aus geschäumtem Polystyrol hergestellten Polsterteile der Verpackung gesondert entsorgen.
- Das Geräteinnere und die Ausstattungselemente mit lauwarmem Wasser und mildem Reinigungsmittel abspülen und trocknen lassen (siehe Kap. „Reinigung und Abtauen“ auf Seite 31).

## Türanschlag wechseln

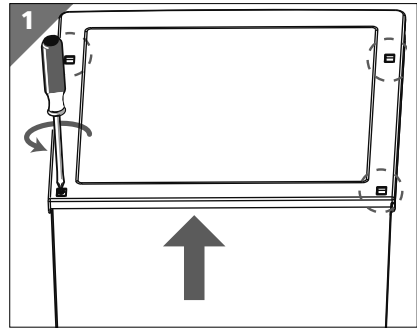
Der Gefrierschrank wird mit rechtem Türanschlag geliefert. Wenn Sie die Öffnungsrichtung ändern möchten, gehen Sie wie nachfolgend beschrieben vor.

Sie benötigen für den Wechsel des Türanschlags:

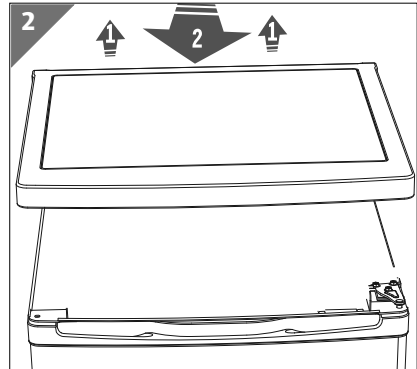
- Schlitzschraubendreher
- Kreuzschlitzschraubendreher
- 8er-Schraubenschlüssel
- 10er-Schraubenschlüssel
- 10er-Inbusschlüssel

Das Gerät ist ausgeschaltet und der Netzstecker gezogen.

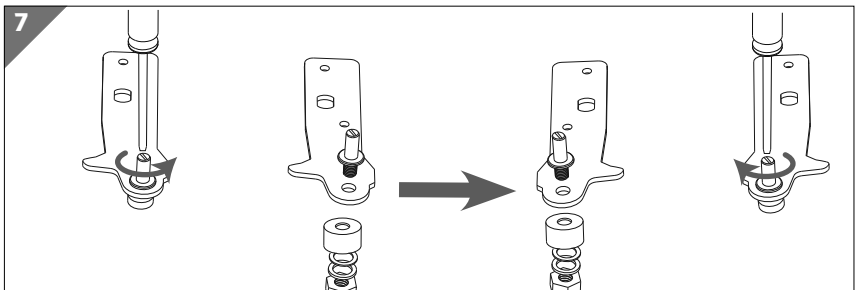
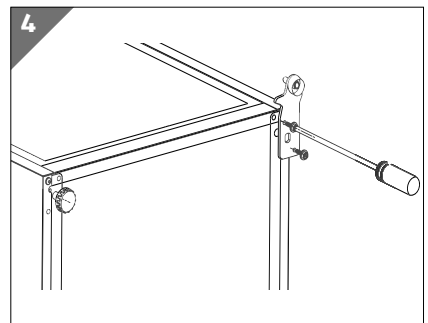
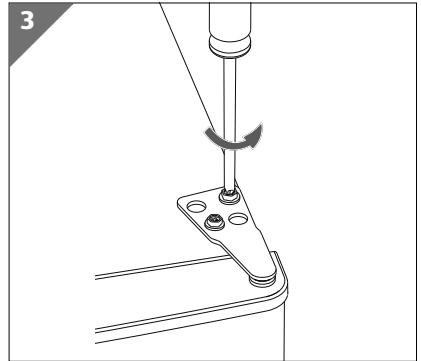
- ▶ Hebeln Sie die Schraubenabdeckung an der Geräteabdeckung **2** zum Beispiel mit einem Schlitzschraubendreher (Abb. 1) ab. Lösen Sie die vier darunterliegenden Halterungsschrauben mit einem Kreuzschlitzschraubendreher.



- ▶ Ziehen Sie die Geräteabdeckung **2** hinten leicht nach oben.
- ▶ Stellen Sie sich vor das Gerät und fassen mit beiden Händen direkt hinter der Tür seitlich an die Geräteabdeckung **2** und ziehen Sie die Abdeckung im vorderen Bereich leicht auseinander bis sie ausrastet (Abb. 2).
- ▶ Entfernen Sie die Geräteabdeckung **2**, indem Sie sie nach vorne abheben.

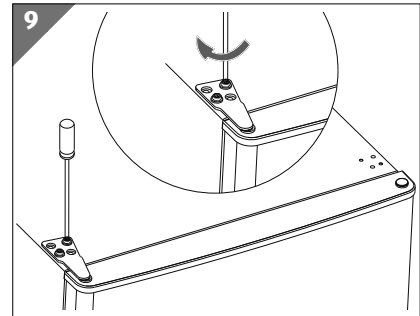
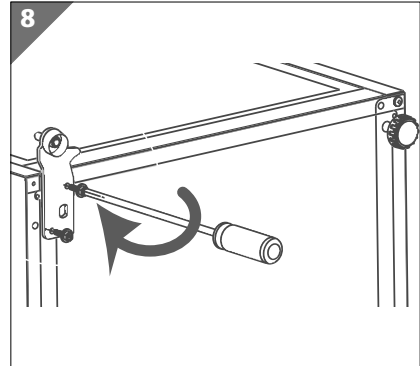


- ▶ Lösen Sie die drei Halterungsschrauben des oberen Scharniers **3** mit dem 8er-Schraubenschlüssel oder Kreuzschlitzschraubendreher und entfernen Sie das Scharnier (Abb. 3).
- ▶ Heben Sie die Gerätetür **4** aus der unteren Verankerung und stellen Sie die Gerätetür gegen Umfallen gesichert zur Seite.
- ▶ Versetzen Sie den Blindstopfen an der Türoberseite auf die gegenüberliegende Seite.
- ▶ Kippen Sie den Gefrierschrank nach hinten (maximal 45 °) und lehnen Sie ihn vorsichtig z. B. auf eine Stuhlkante, damit Sie das untere Scharnier **5** umsetzen können.
- ▶ Entfernen Sie den Standfuß vom Scharnier mit einem Kreuzschlitzschraubendreher und den Stellfuß **6** von der linken Geräteseite per Hand oder mit einem 10er-Imbusschlüssel (Abb. 4).
- ▶ Lösen Sie auf der linken Seite die Schraube aus dem Seitengehäuse und setzen Sie sie auf der gegenüberliegenden Seite ein.
- ▶ Lösen Sie die beiden Halterungsschrauben des unteren Scharniers **5** und entfernen Sie es. Verwenden Sie einen 8er-Schraubenschlüssel oder einen Kreuzschlitz-Schraubendreher.



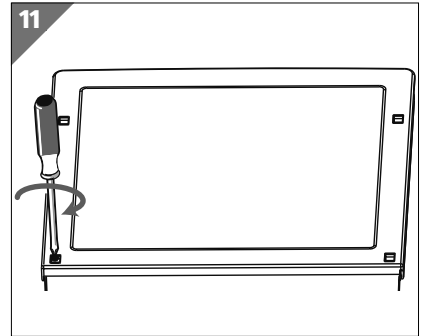
## Vorbereitung für den Betrieb

- ▶ Setzen Sie den Bolzen gemäß Abbildung 7 in die Bohrung auf der gegenüberliegenden Seite der Lochplatte um. Drehen Sie die Lochplatte des unteren Scharniers so, dass die Bohrungen der Lochplatte auf die Bohrungen im Gerät passen und schrauben Sie das Scharnier mit den zwei Halterungsschrauben an die gegenüberliegende Seite des Geräts (Abb. 8). Verwenden Sie zum Lösen und Festziehen der Mutter einen 10er-Schraubenschlüssel sowie einen Schlitzschraubendreher.
- ▶ Montieren Sie den Standfuß/Stellfuß **6** (Abb. 8).
- ▶ Stellen Sie das Gerät wieder auf. Richten Sie das Gerät waagrecht aus. Nehmen Sie hier ggf. eine Wasserwaage zur Hilfe.
- ▶ Setzen Sie nun die Gerätetür **4** auf das untere Scharnier und achten Sie darauf, dass sich der Scharnierbolzen in der Scharnierbuchse der Tür befindet.
- ▶ Setzen Sie bei geschlossener Gerätetür **4** das obere Scharnier **3** mit dem Bolzen in die obere Türbuchse ein (Abb. 9).
- ▶ Nun schrauben Sie das obere Scharnier **3** mit den drei Halterungsschrauben fest.



- ▶ Setzen Sie die Geräteabdeckung **2** wieder auf, so dass sie seitlich hinter der Tür einrastet.
- ▶ Ziehen Sie die vier Schrauben hinten an der Geräteabdeckung **2** mit einem Kreuzschlitzschraubendreher wieder fest (Abb. 11)
- ▶ Setzen Sie die Schraubenabdeckungen wieder ein.

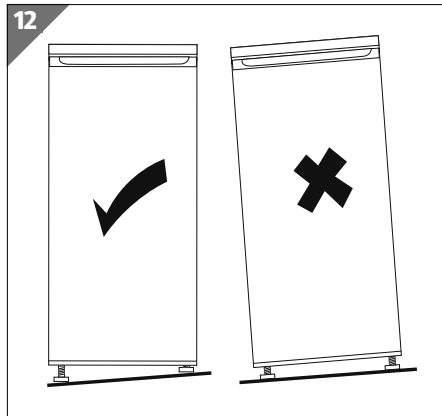
Der Türanschlag ist gewechselt.



Bitte beachten: Die Türdichtung passt sich nach einigen Stunden dem neuen Türanschlag an.

## Gerät aufstellen

- Stellen Sie das Gerät an einem geeigneten Ort auf (siehe auch Kap. „Standort“ auf Seite 11).



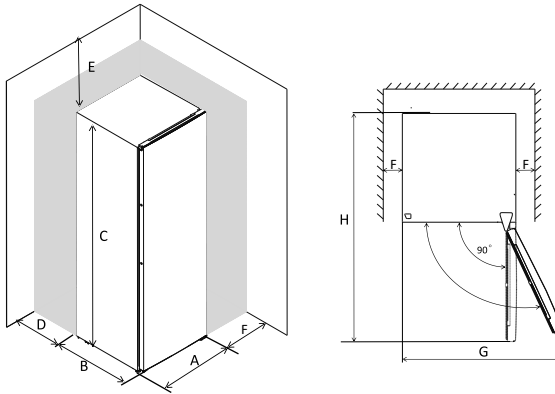
- Das Gerät waagrecht ausrichten, Unebenheiten des Bodens durch entsprechendes Einschrauben des Stellfußes **6** ausgleichen (siehe **Abb. 12**).
- Richten Sie den Gefrierschrank mit einer Wasserwaage aus.

Um die Gerätetür **4** vollständig öffnen zu können, müssen die unten stehenden Raummaße zur Verfügung stehen.

Die Gerätetür **4** kann maximal um 160° geöffnet werden. Beim Öffnen der Gerätetür um 160° benötigen Sie eine Abstellfläche von 96 cm Breite.



13



**Raummaße  
(Abb. 13)**

|   |            |
|---|------------|
| A | 480 mm     |
| B | 450 mm     |
| C | 850 mm     |
| D | min. 50 mm |
| E | min. 50 mm |
| F | min. 50 mm |
| G | 960 mm     |
| H | 930 mm     |

## Gefrierschubladen/Schubfach herausnehmen und wieder einsetzen

- Um eine Gefrierschublade **7/8** oder das Schubfach **9** herauszunehmen, öffnen Sie die Tür im 90°-Winkel.
- Ziehen Sie die Gefrierschublade **7/8** oder das Schubfach **9** mit beiden Händen heraus und nehmen die Gefrierschublade etwas angewinkelt aus dem Gefrierraum.
- Um eine Gefrierschublade **7/8** oder das Schubfach **9** wieder einzusetzen, schieben Sie die Gefrierschublade/das Schubfach leicht geneigt in das Gerät.

## Gerät bedienen

### Gerät einschalten

- Schließen Sie das Gerät an eine Schutzkontaktsteckdose an.

Die örtliche Netzspannung muss den technischen Daten des Gerätes entsprechen.

## Temperaturregelung

Die Einstellung des Temperaturreglers **1** bewirkt eine automatische Temperatureinstellung im Gefrierraum.

Es sind die folgenden 3 Grundeinstellungen des Temperaturreglers **1** möglich, zwischen **MIN** und **MAX** sind außerdem Zwischenstellungen stufenlos einstellbar:

|               |                                          |                                                  |
|---------------|------------------------------------------|--------------------------------------------------|
| <b>MIN</b>    | Die geringste Kühlleistung (am wärmsten) | kurzfristige Lagerung von gefrorenen Produkten   |
| <b>NORMAL</b> | Zwischenstellungen                       | mittelfristige Lagerung von gefrorenen Produkten |
| <b>MAX</b>    | Die höchste Kühlleistung (am kältesten)  | langfristige Lagerung von gefrorenen Produkten   |



Überprüfen Sie mit einem eingelegten Thermometer die Temperaturen im Gefrierraum. Idealtemperatur und Standardeinstellung ist  $-18\text{ °C}$  im Gefrierraum. Ist die Gefrierraumtemperatur erreicht, können Sie die Lebensmittel einlegen. Nach dem ersten Einschalten benötigt das Gerät ca. 2 Stunden bei einer Einstellung auf Position **MAX**, um auf diese Temperatur herunterzukühlen.



Die Innentemperaturen können durch Faktoren wie Aufstellungsort, Umgebungstemperatur, Häufigkeit des Türöffnens beeinflusst werden. Berücksichtigen Sie dies bei der Einstellung der Temperatur.

## Gerät ausschalten

- Um das Gerät stromlos zu schalten, bringen Sie den Temperaturregler **1** auf Position **MIN** und ziehen Sie den Netzstecker aus der Steckdose.
- Warten Sie ca. zehn Minuten, bis Sie das Gerät erneut einschalten.

## Energiespartipps

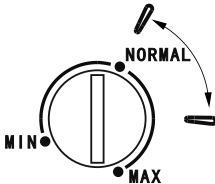
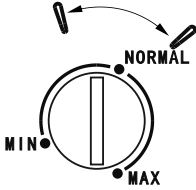
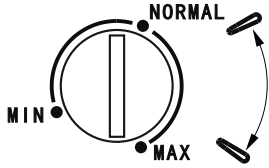
Um die bestmögliche Kühlleistung bei niedrigem Energieverbrauch zu erreichen, beachten Sie folgendes:

- Belassen Sie alle Gefrierschubladen **7** beim Betrieb im Gerät, dann ist der Energieverbrauch am geringsten.
- Gerät nicht in der Nähe von einer Wärmequelle (Heizkörper oder Küchenherd usw.) aufstellen.
- Stellen Sie eine ausreichende Luftzirkulation um das Gefriergerät sicher.
- Beim Einlegen und Herausnehmen der Lebensmittel die Gerätetür **4** nur kurz öffnen.

## Gerät bedienen

- Die Einstellung der Temperatur gemäß dem Befüllungsgrad des Geräts wählen.
- Lassen Sie warme Speisen auf Raumtemperatur abkühlen, bevor Sie sie in den Gefrierschrank legen.
- Achten Sie darauf, dass die Türdichtung unbeschädigt ist und die Tür richtig schließt.
- Wenn Sie die Gerätetür **4** längere Zeit öffnen, kann dies zu einer erheblichen Temperaturerhöhung in den Abteilen des Geräts führen. Beim Einlegen und Herausnehmen der Lebensmittel die Gerätetür **4** nur kurz öffnen. Durch eine kürzere Öffnungszeit der Gerätetür **4** entweicht weniger an Kälte und das Gerät benötigt dadurch weniger Energie.
- Falls sich eine Eisschicht abgelagert hat, das Gerät abtauen. Eine dicke Eisschicht beeinträchtigt die Übertragung der Kälte, somit wird der Energieverbrauch gesteigert.
- Wenn das Gefriergerät längere Zeit leer gelassen wird, schalten Sie das Gerät aus. Gerät abtauen, reinigen, trocknen lassen. Lassen Sie die Tür offen, um Schimmelbildung im Gerät zu vermeiden.

## Empfohlene Temperatureinstellung

| Umgebungstemperatur | Temperatureinstellung                                                               |
|---------------------|-------------------------------------------------------------------------------------|
| Sommer (28–38 °C)   |    |
| Normal (22–28 °C)   |  |
| Winter (16–22 °C)   |  |



### **Auswirkungen auf die Lagerung von Lebensmitteln**

Bei empfohlener Einstellung beträgt die ideale Lagerzeit des Tiefkühlschranks nicht mehr als 1 Monat.

Die ideale Lagerzeit kann sich bei anderen Einstellungen verkürzen. Die ideale Lagerzeit variiert je nach Lebensmittel. Achten Sie auf die von den Lebensmittelherstellern empfohlenen Lagerzeiten.

## **Tiefkühlung von Lebensmitteln**

### **HINWEIS!**

### **Gefahr von Geräteschaden.**

Empfindliche Oberflächen: Öl und Fett dürfen nicht mit Kunststoffteilen und der Türdichtung in Kontakt kommen, da die Oberfläche porös und spröde werden kann.


- Kontakt mit Öl oder Fett an Kunststoffteilen vermeiden.

Fast alle Lebensmittel eignen sich zum Einfrieren, ausgenommen Gemüse, dass in rohem Zustand verzehrt wird, z.B. Blattsalat.

Nur Lebensmittel mit hoher Qualität sind zum Einfrieren geeignet. Portionieren Sie die Lebensmittel für den einmaligen Verbrauch, um getaute Produkte nicht wieder einzufrieren.

- Legen Sie die einzufrierenden frischen Lebensmittel in das untere Fach.
- Die maximale Menge an Lebensmitteln, die in 24 Stunden eingefroren werden kann, ist auf dem Typenschild angegeben.
- Der Gefriervorgang dauert 24 Stunden: In dieser Zeit dürfen keine weiteren Lebensmittel eingefroren werden.

Um eine Kontamination (Verunreinigung) von Lebensmitteln zu vermeiden, beachten Sie bitte die folgenden Anweisungen:

- Wenn Sie die Gerätetür  längere Zeit öffnen, kann dies zu einer erheblichen Temperaturerhöhung in den Abteilen des Geräts führen.
- Reinigen Sie regelmäßig Oberflächen, die mit Lebensmitteln und zugänglichen Ablaufsystemen in Kontakt kommen können.
- Neu einzufrierende Lebensmittel dürfen nicht mit bereits gefrorenen Waren in Berührung kommen. Ggf. kann es nötig sein, die Gefriermenge zu vermindern, wenn vorgesehen ist, Tag für Tag einzufrieren.

## Auftauen von Lebensmitteln

---

- Die von den Lebensmittelherstellern empfohlenen Lagerzeiten dürfen nicht überschritten werden. Liegen keine Angaben vor, sollten Lebensmittel nicht länger als drei Monate gelagert werden.
- Um eine Kreuzkontamination zu vermeiden, die Lebensmittel in geruchfreies, luft- und feuchtigkeitsdichtes, sowie fett- und laugen unempfindliches Verpackungsmaterial verpacken.
  - Polyethylen- und Aluminiumfolien sind am besten geeignet.
  - Die Verpackung muss dicht sein und dicht am Gefriergut anliegen.
  - Keine Glasverpackungen verwenden, das Glas kann platzen.
- Im Gefrierraum kann Obst eingefroren und Eiswürfel können erzeugt werden.
- Achten Sie darauf, den Gefrierraum nicht zu überladen, da sonst eine optimale Gefrierleistung nicht gewährleistet ist und der Energieverbrauch erhöht wird.
- Anzeichen von Feuchtigkeit oder Schwellung der Tiefkühlverpackungen weisen darauf hin, dass die Lebensmittel nicht korrekt gelagert/transportiert wurden und ggf. verdorben sind. Prüfen Sie vor dem Verzehr der Lebensmittel deren Zustand.

## Eiswürfelbehälter verwenden

- Reinigen Sie die Eiswürfelbehälter (nicht im Lieferumfang enthalten) vor der ersten Verwendung gründlich.
- Befüllen Sie den Behälter mit Trinkwasser.
- Stellen Sie den Eiswürfelbehälter waagrecht in das unterste Gefrierfach.
- Sobald die Eiswürfel gefroren sind und Sie Eiswürfel benötigen, nehmen Sie den Eiswürfelbehälter aus dem Gefrierfach und drücken Sie die Eiswürfel aus der Form.

## Auftauen von Lebensmitteln

Je nach Art und Verwendungszweck können die Lebensmittel entweder in einem Kühlschrank, in einem mit lauwarmem Wasser gefüllten Gefäß, in einem Mikrowellengerät, bei Raumtemperatur oder im Backofen aufgetaut werden. Obst und Gemüse, das zum Kochen bestimmt ist, erfordert kein Auftauen.

Aufgetautes Gefriergut sollte möglichst noch am gleichen Tag verzehrt werden, oder in einem Kühlschrank nicht länger als bis zum nächsten Tag aufbewahrt werden. Lebensmittel, wenn auch nur teilweise aufgetaut, dürfen nicht wieder eingefroren werden.

## Reinigung und Abtauen

- Reinigen Sie regelmäßig Oberflächen, die mit Lebensmitteln und zugänglichen Ablaufsystemen in Kontakt kommen können.



**GEFAHR!**

### Stromschlaggefahr!

Es besteht die Gefahr eines elektrischen Schlags durch stromführende Geräteteile.

- Vor Beginn von Reinigungsarbeiten unbedingt den Netzstecker aus der Steckdose ziehen (nicht am Kabel, sondern am Netzstecker ziehen). Sollte er nicht erreichbar sein, muss die in der Hausinstallation vorgesehene Sicherung ausgeschaltet werden.
- Den Netzstecker niemals mit nassen Händen anfassen.



**WARNUNG!**

### EXPLOSIONS- und FEUERGEFAHR!

Durch Gasbildung kann es zu Explosionen kommen.

- Keine brennbaren Flüssigkeiten zur Reinigung des Geräts oder Geräteteile verwenden.



**WARNUNG!**

### Verletzungsgefahr!

Verbrennungen durch Tieftemperaturen sind möglich.

- Nicht die gefrorenen Innenwände des Gefrierbereichs oder gefrorene Lebensmittel mit den Händen berühren. Benutzen Sie z. B. ein trockenes Tuch zum Anfassen des Gefrierguts.

## HINWEIS!

### **Beschädigungsgefahr!**

Geräteschaden durch unsachgemäßen Umgang mit empfindlichen Oberflächen am Gerät.

- Verwenden Sie auf keinen Fall scharfe, schmirgelnde oder körnige, essigsäure-, soda- oder lösemittelhaltige Reinigungsmittel. Diese können die Oberflächen beschädigen.
- Betreiben Sie keine elektronischen Geräte im Gerät. Beide Geräte können irreparabel beschädigt werden.

## HINWEIS!

### **Beschädigungsgefahr!**

Geräteschaden durch unsachgemäßen Umgang mit dem Gerät.

- Zum Beschleunigen des Abtauens keine anderen mechanischen Einrichtungen oder sonstige künstlichen Mittel, wie z. B. elektrische Heizkörper, Heißluftgebläse oder Haartrockner, als die vom Hersteller empfohlenen benutzen.

## **Abtauen des Gefrierraums**

Grobe Eisablagerung an den Gefrierflächen vermindert die Effizienz des Gerätes und bewirkt eine Steigerung des Energieverbrauchs.

Bevor Sie das Gerät abtauen, stellen Sie den Temperaturregler **1** einige Stunden vorher auf die Position **MAX**. Das Gefriergut kann so über einen längeren Zeitraum bei Raumtemperatur aufbewahrt werden.



Ein Temperaturanstieg während des manuell eingeleiteten Abtauens, der Pflege und der Reinigung des Gerätes kann die Lagerdauer des Gefrierguts verkürzen.

Es empfiehlt sich das Gerät mindestens einmal im Jahr abzutauen.

- Das Gefriergut aus dem Gefrierraum herausnehmen, mit einigen Schichten Zeitungspapier und evtl. noch mit einer Decke umwickeln und an einer kühlen Stelle aufbewahren.
- Stellen Sie den Temperaturregler **1** auf die Position **MIN**.

- Ziehen Sie den Netzstecker.
- Entfernen Sie die Gefrierschubladen **7** aus dem Gefrierraum.
- Nach ca. einer halben Stunde lässt sich eventueller Reifbelag an den Kühlrippen oberhalb der Gefrierschubladen unter Verwendung eines Kunststoff- oder Holzspachtels leicht entfernen.

## **Gefrierraum und Außenoberfläche reinigen**

- Den Gefrierraum mit einem milden Reinigungsmittel (z. B. Spülmittel) abwischen und trocknen lassen.
- Alle Ausstattungselemente sorgfältig abspülen und trocknen.
- Das Geräteoberflächen, ausgenommen der Türdichtung, mit einem milden Reinigungsmittel reinigen.
- Die Türdichtung mit klarem Wasser säubern, abwischen und trocknen lassen.
- Stecken Sie den Netzstecker wieder in die Steckdose.
- Sobald das Gerät die gewünschte Temperatur erreicht hat, können Sie das Gerät wieder mit Lebensmitteln befüllen.

## **Maßnahmen bei Stromausfall**

Lebensmittel, wenn auch nur teilweise aufgetaut, dürfen nicht wieder eingefroren werden.

- Im Falle eines Stromausfalls prüfen Sie vor dem Verzehr der Lebensmittel deren Zustand (siehe auch „Umgang mit dem Gerät“ auf Seite 13).

## **Fehlerbehebung**

Während des Betriebes können Störungen auftreten.

- Prüfen Sie anhand der folgenden Tabelle, ob Sie das Problem selbstständig beheben können. Alle anderen Reparaturen sind unzulässig und der Garantieanspruch erlischt.
- Wenden Sie sich daher im Störfall an unser Service-Center oder eine andere geeignete Fachwerkstatt.



## Fehlerbehebung

| <b>Störung</b>                              | <b>Ursache</b>                                                                                 | <b>Behebung</b>                                                                                                                                                                                                                                                                                                                           |
|---------------------------------------------|------------------------------------------------------------------------------------------------|-------------------------------------------------------------------------------------------------------------------------------------------------------------------------------------------------------------------------------------------------------------------------------------------------------------------------------------------|
| Das Gerät funktioniert nicht                | Unterbrechung im Stromkreis                                                                    | <ul style="list-style-type: none"> <li>- Überprüfen, ob der Netzstecker eingesteckt ist</li> <li>- Durch Anschließen eines anderen elektrischen Gerätes (z. B. einer Nachttischlampe) überprüfen, ob die Steckdose unter Spannung ist</li> <li>- Überprüfen Sie die Sicherung</li> <li>- Netzkabel auf Beschädigung überprüfen</li> </ul> |
|                                             | Der Verdichter wird sehr selten eingeschaltet                                                  | <ul style="list-style-type: none"> <li>- Überprüfen ob die Umgebungstemperatur nicht niedriger als 16 °C ist</li> </ul>                                                                                                                                                                                                                   |
| Die Innentemperatur ist nicht niedrig genug | Die Tür lässt sich nicht dicht schließen, oder sie wird allzu oft geöffnet                     | <ul style="list-style-type: none"> <li>- Die Lebensmittel so einordnen, das sie das Türschließen nicht verhindern</li> <li>- Die Tür für kürzere Zeit öffnen</li> </ul>                                                                                                                                                                   |
|                                             | Die Umgebungstemperatur ist höher als +38 °C                                                   | <ul style="list-style-type: none"> <li>- Das Gerät ist für die Arbeit im Temperaturbereich von +16 °C bis +38 °C vorgesehen</li> </ul>                                                                                                                                                                                                    |
|                                             | Luftzirkulation ist zu gering                                                                  | <ul style="list-style-type: none"> <li>- Das Gerät von der Wand wegrücken</li> </ul>                                                                                                                                                                                                                                                      |
|                                             | Das Gerät steht an einer direkt von der Sonne bestrahlten Stelle, oder neben einer Wärmequelle | <ul style="list-style-type: none"> <li>- Das Gerät an einer anderen Stelle aufstellen</li> </ul>                                                                                                                                                                                                                                          |
|                                             | eine größere Menge warmer Lebensmittel wurde in den letzten 24 Stunden eingelegt.              | <ul style="list-style-type: none"> <li>- Stellen Sie den Temperaturregler kurzfristig auf eine kältere Reglerposition.</li> </ul>                                                                                                                                                                                                         |

| Störung                    | Ursache                                                           | Behebung                                                                 |
|----------------------------|-------------------------------------------------------------------|--------------------------------------------------------------------------|
| Das Gerät arbeitet zu laut | Das Gerät ist nicht ordnungsmäßig ausgerichtet                    | – Mit Wasserwaage ausrichten                                             |
|                            | Das Gerät kommt mit Möbeln oder anderen Gegenständen in Berührung | – Das Gerät frei aufstellen, so dass es keine andere Gegenstände berührt |

## Längere Nichtverwendung

Wenn das Gerät für längere Zeit nicht in Betrieb genommen wird, verfahren Sie wie folgt, um das Gerät sicher zu lagern und zu schützen:

- Zuerst den Temperaturregler in die Position **MIN** bringen und danach den Netzstecker aus der Steckdose ziehen.
- Das Gerät ausräumen.
- Das Gefrierrauminnere reinigen und trocknen lassen.
- Alle Ausstattungselemente sorgfältig reinigen.
- Die Gerätetür **4** offen lassen, um die Entstehung unangenehmer Gerüche und Schimmelbildung zu vermeiden.

## Entsorgung



### Gerät

Alle mit dem nebenstehenden Symbol gekennzeichneten Altgeräte dürfen nicht im normalen Hausmüll entsorgt werden.

Entsprechend Richtlinie 2012/19/EU ist das Gerät am Ende seiner Lebensdauer einer geordneten Entsorgung zuzuführen.

Dabei werden im Gerät enthaltene Wertstoffe der Wiederverwertung zugeführt und die Belastung der Umwelt vermieden.

Geben Sie das Altgerät an einer Sammelstelle für Elektroschrott oder einem Wertstoffhof ab.

Wenden Sie sich für nähere Auskünfte an Ihr örtliches Entsorgungsunternehmen oder Ihre kommunale Verwaltung.

- Ziehen Sie den Netzstecker aus der Steckdose.

## Technische Daten

---

- Demontieren Sie die Tür und die Dichtung oder kleben Sie die Tür mit Klebeband zu, damit Kinder sich nicht einsperren können.
- Beachten Sie bei der Entsorgung, dass das Gerät/die Isolierung Cyclopentan (brennbares Isolationsblähgas) enthält.
- Das Gerät/Die Isolierung muss fachgerecht entsorgt werden.

## Verpackung

Ihr Gerät befindet sich zum Schutz vor Transportschäden in einer Verpackung. Verpackungen sind Rohstoffe und somit wiederverwendungsfähig oder können dem Rohstoffkreislauf zurückgeführt werden.

## Technische Daten

|                       |              |
|-----------------------|--------------|
| Nennspannung:         | 220 – 240 V~ |
| Nennfrequenz:         | 50 Hz        |
| Nennstrom:            | 0,7 A        |
| Kältemittel:          | R-600a       |
| Kältemittelmenge:     | 36 g         |
| Isolationsgas:        | Cyclopentan  |
| Gewicht Netto         | ca. 23 kg    |
| Schutzklasse          | I            |
| Lagerzeit bei Störung | 7,5 Stunden  |

## Produktdatenblatt

|                                         |                                                           |                    |             |
|-----------------------------------------|-----------------------------------------------------------|--------------------|-------------|
| Name oder Handelsmarke des Lieferanten: | Nordfrost®                                                |                    |             |
| Anschrift des Lieferanten:              | MEDION AG<br>Am Zehnthof 77<br>45307 Essen<br>Deutschland |                    |             |
| Modellkennung:                          | MD 37441                                                  |                    |             |
| <b>Art des Kühlgeräts:</b>              |                                                           |                    |             |
| Geräuscharmes Gerät:                    | nein                                                      | Bauart:            | freistehend |
| Weinlagerschrank:                       | nein                                                      | Anderes Kühlgerät: | ja          |

| <b>Allgemeine Produktparameter:</b>                                                 |        |             |                                                                                       |             |
|-------------------------------------------------------------------------------------|--------|-------------|---------------------------------------------------------------------------------------|-------------|
| <b>Parameter</b>                                                                    |        | <b>Wert</b> | <b>Parameter</b>                                                                      | <b>Wert</b> |
| Gesamt-<br>abmes-<br>sungen<br>(in mm)                                              | Höhe   | 850         | Gesamtraumin-<br>halt (in dm <sup>3</sup> oder l)                                     | 60          |
|                                                                                     | Breite | 480         |                                                                                       |             |
|                                                                                     | Tiefe  | 450         |                                                                                       |             |
| EEI                                                                                 |        | 100         | Energieeffizienz-<br>klasse                                                           | E           |
| Luftschallemissionen<br>(in dB(A) re 1 pW)                                          |        | 40          | Luftschall-<br>emissionsklasse                                                        | C           |
| Jährlicher Energiever-<br>brauch (in kWh/a)*                                        |        | 156         | Klimaklasse:                                                                          | N, ST       |
| Mindestumgebungs-<br>temperatur (in °C), für<br>die das Kühlgerät ge-<br>eignet ist |        | 16          | Höchstumge-<br>bungstemperatur<br>(in °C), für die das<br>Kühlgerät geeig-<br>net ist | 38          |
| Winterschaltung                                                                     |        | nein        |                                                                                       |             |

\* Auf Grundlage von Normprüfungsergebnissen über 24 Stunden ermittelter Energieverbrauch kWh/ Jahr. Der tatsächliche Verbrauch hängt von der Nutzung und vom Standort des Geräts ab.

| <b>Fachparameter:</b>       |    |                                                        |                                                                                                                  |                                     |                        |
|-----------------------------|----|--------------------------------------------------------|------------------------------------------------------------------------------------------------------------------|-------------------------------------|------------------------|
| Fachtyp                     |    | Fachparameter und -werte                               |                                                                                                                  |                                     |                        |
|                             |    | Rauminhalt<br>des Fachs (in<br>dm <sup>3</sup> oder l) | Empfohlene<br>Tempe-<br>ratur-<br>einstellung<br>für eine<br>optimierte<br>Lebensmit-<br>tellagerung<br>(in °C). | Gefrierver-<br>mögen (in<br>kg/24h) | Entfro-<br>stungsart** |
| Vier-Sterne-<br>Gefrierfach | ja | 60,0                                                   | -18,0                                                                                                            | 2,8                                 | M                      |

\*\* automatische Entfrostonung = A, manuelle Entfrostonung = M

| <b>Vier-Sterne-Gefrierfach</b> |      |
|--------------------------------|------|
| Schnellgefrierfunktion         | nein |

|                                                                 |                                                                                                               |
|-----------------------------------------------------------------|---------------------------------------------------------------------------------------------------------------|
| <b>Mindestlaufzeit der vom Hersteller angebotenen Garantie:</b> | 36 Monate ab Kaufdatum                                                                                        |
| <b>Weitere Angaben:</b>                                         | Scannen Sie den auf dem Energielabel abgebildeten QR-Code, um das Produktdatenblatt als Download zu erhalten. |

## EU-Konformitätsinformation



Hiermit erklärt die MEDION AG, dass das Produkt mit den folgenden Anforderungen der Europäischen Union übereinstimmt:

- EMV-Richtlinie 2014/30/EU,
- Niederspannungsrichtlinie 2014/35/EU,
- Ökodesign-Richtlinie 2009/125/EG,
- RoHS-Richtlinie 2011/65/EU.

## Ersatzteile

Wenn Sie Ersatzteile nachbestellen möchten, besuchen Sie unseren MEDIONServiceshop unter <https://www.medion.com/medionserviceshop>.

Dort finden Sie alle passenden Ersatzteile zu Ihrem Produkt.

Alle verfügbaren Ersatzteile können für einen Zeitraum von 7 Jahren erworben werden, Dichtungen können für einen Zeitraum von 10 Jahren erworben werden.

## Serviceinformationen

Sollte Ihr Gerät einmal nicht wie gewünscht und erwartet funktionieren, wenden Sie sich zunächst an unseren Kundenservice. Es stehen Ihnen verschiedene Wege zur Verfügung, um mit uns in Kontakt zu treten:

- In unserer Service-Community treffen Sie auf andere Benutzer sowie unsere Mitarbeiter und können dort Ihre Erfahrungen austauschen und Ihr Wissen weitergeben.  
Sie finden unsere Service-Community unter [community.medion.com](http://community.medion.com).
- Gerne können Sie auch unser Kontaktformular unter [www.medion.com/contact](http://www.medion.com/contact) nutzen.
- Selbstverständlich steht Ihnen unser Serviceteam auch über unsere Hotline oder postalisch zur Verfügung.

| Öffnungszeiten                                                                                          | Multimedia-Produkte (PC, Notebook, etc.) |
|---------------------------------------------------------------------------------------------------------|------------------------------------------|
| Mo. - Fr.: 09:00 - 19:00                                                                                | ☎ 0848 - 24 24 25                        |
|                                                                                                         | Haushalt & Heimelektronik                |
|                                                                                                         | ☎ 0848 - 24 24 26                        |
| Serviceadresse                                                                                          |                                          |
| <b>MEDION/LENOVO Service Center</b><br><b>Ifangstrasse 6</b><br><b>8952 Schlieren</b><br><b>Schweiz</b> |                                          |



Diese und viele weitere Bedienungsanleitungen stehen Ihnen über das Serviceportal [www.medionservice.com](http://www.medionservice.com) zum Download zur Verfügung.

Sie können auch den nebenstehenden QR-Code scannen und die Bedienungsanleitung über das Serviceportal auf Ihr mobiles Endgerät laden.

## Datenschutzerklärung

Sehr geehrter Kunde,

Wir teilen Ihnen mit, dass wir, die MEDION AG, Am Zehnthof 77, 45307 Essen als Verantwortlicher Ihre personenbezogenen Daten verarbeiten.

In datenschutzrechtlichen Angelegenheiten werden wir durch unseren betrieblichen Datenschutzbeauftragten, erreichbar unter MEDION AG, Datenschutz, Am Zehnthof 77, D – 45307 Essen; [datenschutz@medion.com](mailto:datenschutz@medion.com) unterstützt. Wir verarbeiten Ihre Daten zum Zweck der Garantieabwicklung und damit zusammenhängender Prozesse (z. B. Reparaturen) und stützen uns bei der Verarbeitung Ihrer Daten auf den mit uns geschlossenen Kaufvertrag.

Ihre Daten werden wir zum Zweck der Garantieabwicklung und damit zusammenhängender Prozesse (z. B. Reparaturen) an die von uns beauftragten Reparaturdienstleister übermitteln. Wir speichern Ihre personenbezogenen Daten im Regelfall für die Dauer von drei Jahren, um Ihre gesetzlichen Gewährleistungsrechte zu erfüllen.

Uns gegenüber haben Sie das Recht auf Auskunft über die betreffenden personenbezogenen Daten sowie auf Berichtigung, Löschung, Einschränkung der Verarbeitung, Widerspruch gegen die Verarbeitung sowie auf Datenübertragbarkeit.

Beim Auskunfts- und beim Löschungsrecht gelten jedoch Einschränkungen nach den §§ 34 und 35 BDSG ( Art. 23 DS-GVO), Darüber hinaus besteht ein Beschwerderecht bei einer zuständigen Datenschutzaufsichtsbehörde (Art. 77 DS-GVO i. V. m. § 19 BDSG). Für

## Impressum

---

die MEDION AG ist das die Landesbeauftragte für Datenschutz und Informationsfreiheit Nordrhein Westfalen, Postfach 200444, 40212 Düsseldorf, [www.lidi.nrw.de](http://www.lidi.nrw.de).

Die Verarbeitung Ihrer Daten ist für die Garantieabwicklung erforderlich; ohne Bereitstellung der erforderlichen Daten ist die Garantieabwicklung nicht möglich.

## Impressum

Copyright © 2022

Stand: 24.06.2022

Alle Rechte vorbehalten.

Diese Bedienungsanleitung ist urheberrechtlich geschützt.

Vervielfältigung in mechanischer, elektronischer und jeder anderen Form ohne die schriftliche Genehmigung des Herstellers ist verboten.

Das Copyright liegt bei der Firma:

**MEDION AG**

**Am Zehnthof 77**

**45307 Essen**

**Deutschland**

Bitte beachten Sie, dass die oben stehende Anschrift keine Retourenanschrift ist. Kontaktieren Sie zuerst immer unseren Kundenservice.

# Sommaire

|                                                                              |           |
|------------------------------------------------------------------------------|-----------|
| <b>Concernant la présente notice d'utilisation .....</b>                     | <b>43</b> |
| Explication des symboles .....                                               | 43        |
| <b>Utilisation conforme.....</b>                                             | <b>45</b> |
| <b>Consignes de sécurité .....</b>                                           | <b>46</b> |
| Consignes de sécurité générales.....                                         | 47        |
| Transport .....                                                              | 48        |
| Installation et branchement électrique.....                                  | 49        |
| Manipulation de l'appareil.....                                              | 52        |
| Nettoyage et maintenance .....                                               | 54        |
| Dysfonctionnements.....                                                      | 55        |
| Recyclage .....                                                              | 56        |
| <b>Informations sur l'appareil .....</b>                                     | <b>56</b> |
| Informations sur le réfrigérant R-600a utilisé .....                         | 56        |
| <b>Contenu de la livraison .....</b>                                         | <b>57</b> |
| <b>Vue d'ensemble de l'appareil .....</b>                                    | <b>58</b> |
| <b>Stockage recommandé dans les différentes zones.....</b>                   | <b>59</b> |
| <b>Préparation pour l'utilisation .....</b>                                  | <b>59</b> |
| Inversion de la butée de porte.....                                          | 60        |
| Installation de l'appareil .....                                             | 63        |
| Retrait et insertion des tiroirs de congélation et du plateau coulissant ... | 64        |
| <b>Utilisation de l'appareil.....</b>                                        | <b>64</b> |
| Mise en marche de l'appareil.....                                            | 64        |
| Réglage de la température.....                                               | 65        |
| Arrêt de l'appareil.....                                                     | 65        |
| Conseils pour économiser de l'énergie.....                                   | 65        |
| Réglage recommandé de la température.....                                    | 66        |
| Congélation d'aliments .....                                                 | 67        |
| Utilisation du bac à glaçons .....                                           | 68        |
| <b>Décongélation d'aliments .....</b>                                        | <b>69</b> |
| <b>Nettoyage et dégivrage .....</b>                                          | <b>69</b> |
| Dégivrage du congélateur.....                                                | 71        |
| Nettoyage du congélateur et de la surface extérieure.....                    | 71        |
| <b>Mesures à prendre en cas de panne de courant .....</b>                    | <b>71</b> |



|                                                            |           |
|------------------------------------------------------------|-----------|
| <b>Dépannage .....</b>                                     | <b>72</b> |
| <b>Non-utilisation prolongée .....</b>                     | <b>73</b> |
| <b>Recyclage.....</b>                                      | <b>74</b> |
| <b>Caractéristiques techniques.....</b>                    | <b>74</b> |
| Fiche produit.....                                         | 75        |
| <b>Information relative à la conformité UE .....</b>       | <b>76</b> |
| <b>Pièces détachées .....</b>                              | <b>77</b> |
| <b>Informations relatives au service après-vente .....</b> | <b>77</b> |
| <b>Mentions légales .....</b>                              | <b>78</b> |
| <b>Déclaration de confidentialité .....</b>                | <b>78</b> |

## Concernant la présente notice d'utilisation



Merci d'avoir choisi notre produit. Nous vous souhaitons une bonne utilisation.

Lisez attentivement les consignes de sécurité avant de mettre l'appareil en service. Tenez compte des avertissements figurant sur l'appareil et dans la notice d'utilisation.

Conservez toujours la notice d'utilisation à portée de main. Cette notice d'utilisation fait partie intégrante du produit. Si vous vendez ou donnez l'appareil, remettez-la également impérativement au nouveau propriétaire.

### Explication des symboles

Le danger décrit dans les paragraphes signalés par l'un des symboles d'avertissement suivants doit être évité, afin d'empêcher les conséquences potentielles évoquées.



Ce terme signalétique désigne un risque de niveau élevé qui, s'il n'est pas évité, entraîne la mort ou une grave blessure.



Ce terme signalétique désigne un risque de niveau moyen qui, s'il n'est pas évité, peut entraîner la mort ou une grave blessure.



Ce terme signalétique désigne un risque de niveau réduit qui, s'il n'est pas évité, peut entraîner une blessure légère ou modérée.



Ce terme signalétique prévient d'éventuels dommages matériels.



Ce symbole vous donne des informations complémentaires utiles pour l'assemblage ou le fonctionnement de l'appareil.



Tenez compte des remarques contenues dans la notice d'utilisation !



Risque d'électrocution !



Danger dû à des matières inflammables et/ou facilement inflammables !



Les produits portant ce symbole sont conformes aux exigences des directives de l'Union européenne (voir chapitre « Information relative à la conformité UE »).

### **Marquage des emballages pour le tri des déchets**



**Marquage avec abréviations (a) et numérotations (b) selon la classification suivante : 1-7 : plastiques/20-22 : papier et carton/80-98 : matériaux composites**



Éliminez l'emballage de manière écologique (voir le chapitre « Recyclage »)



Éliminez l'emballage de manière écologique (voir le chapitre « Recyclage »)



Éliminez l'appareil de manière écologique (voir le chapitre « Recyclage »)



Transport et stockage vertical



Protéger de l'humidité !



Manipuler avec précaution !



Nombre max. de colis superposables (max. n (nombre) colis superposés)

## Utilisation conforme

Cet appareil sert à congeler des aliments. Cet appareil est destiné à un usage domestique ou à des applications similaires, p. ex. dans :

- les coins cuisines réservés au personnel des magasins, bureaux et autres environnements professionnels ;
- les exploitations agricoles et par les clients des hôtels, motels et autres établissements d'hébergement ;
- les chambres d'hôtes ;
- les services traiteur et autres applications similaires dans la vente en gros.

En cas d'utilisation à des fins commerciales ou à des fins autres que la congélation d'aliments, le fabricant décline toute responsabilité quant aux dommages éventuels.

Veuillez noter qu'en cas d'utilisation non conforme, la garantie sera annulée :

- Ne transformez pas l'appareil sans notre accord et n'utilisez pas d'appareils auxiliaires autres que ceux approuvés ou fournis par nos soins.
- Utilisez uniquement des pièces de rechange et accessoires livrés ou autorisés par nos soins.
- Tenez compte de toutes les informations contenues dans cette notice d'utilisation, en particulier des consignes de sécurité. Toute autre utilisation est considérée comme non conforme et peut entraîner des dommages corporels ou matériels.

## Consignes de sécurité

INSTRUCTIONS DE SÉCURITÉ IMPORTANTES – À LIRE ATTENTIVEMENT ET À CONSERVER POUR UNE UTILISATION ULTÉRIEURE !

- Cet appareil peut être utilisé par des enfants âgés de plus de 8 ans et par des personnes présentant des capacités physiques, sensorielles ou mentales restreintes ou manquant d'expérience et/ou de connaissances s'ils sont surveillés ou s'ils ont reçu des instructions pour pouvoir utiliser l'appareil en toute sécurité et ont compris les dangers en résultant.
- Les enfants ne doivent pas jouer avec l'appareil.
- Les enfants âgés de 3 à 8 ans sont autorisés à mettre ou à retirer des produits à réfrigérer dans des appareils de réfrigération.
- Le nettoyage et l'entretien incombant à l'utilisateur ne doivent pas être réalisés par des enfants sans surveillance.



**DANGER !**

### Risque de suffocation !

L'ingestion ou l'inhalation de petites pièces ou de films présente un risque de suffocation.

- Conservez tous les emballages utilisés (sachets, morceaux de polystyrène, etc.) hors de portée des enfants.
- Les enfants ne doivent pas jouer avec les emballages.

Il existe un risque de suffocation si des enfants grimpent à l'intérieur de l'appareil et que la porte se referme.

- Tenez les enfants éloignés de l'intérieur de l'appareil.

## Consignes de sécurité générales



### Risque de blessure !

Le système de refroidissement de l'appareil contient le réfrigérant R-600a. Toute fuite de réfrigérant présente un risque de blessure.

- Ne stockez et ne transportez pas l'appareil sur le côté ou sur la paroi arrière, car l'huile du compresseur pourrait pénétrer dans le circuit de refroidissement et l'obstruer.
- **AVERTISSEMENT !** Veillez à ne pas endommager le circuit de refroidissement.
- Si le système de refroidissement a été néanmoins endommagé, veuillez aérer la pièce. Évitez toute flamme nue et source de feu. Faites réparer l'appareil par un professionnel avant de le réutiliser.
- Tout contact de la peau ou des yeux avec le réfrigérant peut entraîner des blessures. Si nécessaire, rincez immédiatement vos yeux à l'eau claire et consultez un médecin.
- **AVERTISSEMENT !** Ne faites pas fonctionner des appareils électriques autres que ceux autorisés par le fabricant dans le compartiment de congélation.
- **AVERTISSEMENT !** N'utilisez pas de dispositifs mécaniques ou d'autres moyens que ceux recommandés par le fabricant pour accélérer le processus de dégivrage.
- Tenez les flammes nues à l'écart.
- Toute manipulation du circuit de réfrigérant est interdite et entraîne l'annulation de la garantie.



### **Risque d'incendie !**

Les conduites de réfrigérant et le compresseur contiennent des liquides inflammables.

- Tenez compte du pictogramme « risque d'incendie » se trouvant à l'arrière de l'appareil ou sur le compresseur.
- Évitez les flammes nues et les sources d'inflammation pendant l'utilisation, la maintenance et le recyclage de l'appareil.

### **Transport**



### **Risque de blessure !**

L'appareil est très lourd. Le soulever présente un risque de blessure.

- Ne transportez pas l'appareil seul mais avec au moins une autre personne.

**AVIS !**

### **Domage matériel possible !**

Risque d'endommagement de l'appareil en cas de transport incorrect.

- Veillez à ce qu'aucune partie du circuit de refroidissement ne soit endommagée lors du transport et de l'installation de l'appareil.
- Transportez toujours l'appareil si possible à la verticale. Si l'appareil a été incliné à plus de 40° pendant le transport, il faut attendre 4 heures avant de le brancher sur le secteur et de l'allumer, afin que le circuit de réfrigérant puisse se normaliser à nouveau après le transport.

- Ne posez pas l'appareil sur le côté ou sur la paroi arrière, sinon de l'huile du compresseur pourrait pénétrer dans le circuit de réfrigérant et l'obstruer.
- N'exposez pas l'appareil à la pluie ni aux éclaboussures d'eau.

## Installation et branchement électrique

### Emplacement

#### **AVIS !**

#### **Domage matériel possible !**

Toute manipulation incorrecte présente un risque d'endommagement de l'appareil.

- Installez l'appareil dans une pièce sèche et pouvant être aérée. La pièce doit avoir une surface minimale d'environ 4 m<sup>2</sup> afin d'assurer une ventilation suffisante en cas d'endommagement du système de refroidissement.
- Lors de l'installation, tenez compte de l'espace nécessaire pour l'appareil (voir « Installation de l'appareil » en page 63).
- L'appareil est conçu pour les classes climatiques ST et N (voir plaque signalétique). Une puissance de refroidissement sans faille de l'appareil est garantie à des températures ambiantes comprises entre 16 °C et 38 °C. La puissance de l'appareil peut diminuer si la température diffère de ces valeurs.
- N'exposez pas l'appareil à des conditions extrêmes. À éviter :
  - humidité de l'air élevée ou contact avec des liquides,
  - températures extrêmement hautes ou basses,
  - rayonnement direct du soleil,
  - flamme nue.





### **Risque d'incendie !**

Une circulation d'air insuffisante peut entraîner une accumulation de chaleur.

- AVERTISSEMENT ! Veillez à ce que les ouvertures de ventilation du caisson, autour de l'appareil et dans la niche d'installation ne soient pas obstruées.
- Pour garantir une ventilation suffisante, respectez une distance d'au moins 5 cm par rapport au plafond, de 5 cm de chaque côté et de 5 cm par rapport au mur arrière.
- N'installez pas l'appareil à proximité de sources de chaleur telles que des cuisinières, radiateurs, chauffage au sol, etc. Si l'installation près d'une source de chaleur est inévitable, utilisez une plaque isolante appropriée ou respectez les distances minimales suivantes entre l'appareil et la source de chaleur :
  - env. 10 cm entre l'appareil et les cuisinières électriques, à gaz ou autres,
  - env. 30 cm entre l'appareil et les poêles à mazout ou au charbon.
  - En cas d'installation à côté d'un autre appareil frigorifique, une distance latérale minimale de 5 cm est requise.
- Cet appareil n'est pas conçu pour être encastré.

### **Avant de brancher l'appareil**



### **Risque d'électrocution !**

Les pièces sous tension présentent un risque de choc électrique.

- Après l'installation, vérifiez que le cordon d'alimentation n'est pas coincé ni endommagé.

- Ne faites pas fonctionner l'appareil s'il présente des dommages visibles ou si le cordon d'alimentation ou la fiche d'alimentation est endommagé(e).
- En cas de dommage, adressez-vous à notre SAV.

### **Prise de raccordement au réseau électrique**



**DANGER !**

### **Risque d'électrocution !**

Les pièces sous tension présentent un risque de choc électrique.

- Branchez l'appareil uniquement sur une prise de courant réglementaire de type F et facilement accessible située à proximité du lieu d'installation de l'appareil. La tension secteur locale doit correspondre à celle indiquée dans les caractéristiques techniques de l'appareil.
- La prise de courant doit rester accessible, s'il devait s'avérer nécessaire de débrancher rapidement l'appareil.
- **AVERTISSEMENT !** Veillez à ce que le cordon d'alimentation ne présente pas de risque de trébuchement. N'utilisez pas de rallonge.
- **AVERTISSEMENT !** Le cordon d'alimentation ne doit être ni coincé ni endommagé lors de l'installation.
- **AVERTISSEMENT !** Ne placez pas de multiprises ou de blocs d'alimentation mobiles à l'arrière de l'appareil.
- Pour mettre l'appareil hors tension, débranchez la fiche d'alimentation de la prise de courant.

## Manipulation de l'appareil



**AVERTISSEMENT !**

### Risque d'explosion !

Les gaz et les liquides inflammables peuvent provoquer des explosions s'ils sont stockés dans l'appareil.

- Ne stockez pas de substances explosives ou de bombes aérosol contenant des gaz propulseurs inflammables dans l'appareil.
- Ne congelez pas de boissons gazéifiées. L'eau se dilatant peut faire éclater le récipient.
- Congelez les bouteilles d'alcool fort uniquement bien fermées et en position verticale.
- N'entreposez pas de récipients en verre ou en métal remplis de liquide dans le congélateur.



**AVERTISSEMENT !**

### Risque de blessure/danger pour la santé !

Toute manipulation incorrecte de l'appareil peut entraîner des blessures.

- Ne touchez pas les parois intérieures gelées du congélateur ni les aliments congelés avec vos mains. Ne mettez pas de glaçons ou des bâtonnets de glace dans votre bouche immédiatement après les avoir sortis du congélateur. Des brûlures dues aux basses températures sont possibles.
- N'utilisez pas le socle, les tiroirs, portes, etc. comme marchepied ou appui.

L'appareil ne peut pas fonctionner correctement (décongélation éventuelle des aliments stockés ou hausse de la température dans le compartiment de congélation) s'il est exposé pendant une longue période à des températures inférieures au seuil minimal de la plage de températures pour laquelle il a été conçu (inférieure à 16 °C).

En cas de panne de courant ou si l'appareil est éteint, les aliments stockés peuvent se décongeler en surface ou entièrement. Cela présente un risque d'intoxication alimentaire.

- En cas de panne de courant, procédez à un contrôle visuel et olfactif des aliments stockés afin de déterminer s'ils sont encore comestibles.
- En cas de panne de courant, jetez les aliments congelés qui sont clairement décongelés.
- Ne recongelez jamais des aliments décongelés, voire légèrement décongelés.
- L'ouverture prolongée de la porte peut entraîner une hausse de température importante à l'intérieur de l'appareil.
- Nettoyez régulièrement les surfaces susceptibles d'entrer en contact avec les aliments et les systèmes d'évacuation accessibles.
- Même si l'appareil n'est éteint que temporairement, retirez les aliments congelés de l'appareil et stockez-les dans un endroit suffisamment froid.
- Veillez à ce que les aliments soient propres et rangés correctement.
- Si l'appareil n'est pas mis en service pendant une période prolongée, débranchez la fiche d'alimentation de la prise de courant, dégivrez l'appareil et nettoyez-le, laissez la porte du congélateur ouverte afin d'éviter la formation d'odeurs désagréables et de moisissures.

## **AVIS !**

### **Domage matériel possible !**

Le matériau du caisson de l'appareil n'est pas résistant à la chaleur.

- Ne posez pas d'objets brûlants sur l'appareil (température supérieure à 60 °C).

## Nettoyage et maintenance



**DANGER !**

### Risque d'électrocution !

Les pièces sous tension présentent un risque de choc électrique.

- Avant les travaux de nettoyage ou de maintenance, débranchez impérativement la fiche d'alimentation de la prise de courant (ne tirez pas sur le cordon d'alimentation, mais sur la fiche). Si la fiche d'alimentation est inaccessible, coupez le fusible prévu dans l'installation domestique.
- Ne touchez jamais la fiche d'alimentation avec les mains mouillées.



**AVERTISSEMENT !**

### RISQUE D'EXPLOSION et D'INCENDIE !

La formation de gaz peut entraîner des explosions.

- N'utilisez pas de liquides inflammables pour nettoyer l'appareil ou des parties de l'appareil.
- N'utilisez pas de sprays dégivrants. Des gaz explosifs peuvent se former.

**AVIS !**

### Domage matériel possible !

Toute manipulation incorrecte peut endommager l'appareil.

- Pour accélérer le dégivrage, n'utilisez pas de dispositifs mécaniques ni de moyens artificiels, tels que des radiateurs électriques, pistolets à air chaud ou sèche-cheveux, ni d'objets pointus ou durs. L'isolation thermique et l'intérieur sont sensibles aux rayures et à la chaleur et peuvent fondre.

- Ne faites pas fonctionner des appareils électroniques à l'intérieur de l'appareil. Cela risquerait de causer des dommages irréparables sur les deux appareils.

Surfaces sensibles :

- N'utilisez pas de produits d'entretien agressifs ou abrasifs pour nettoyer l'intérieur de l'appareil, la porte et le caisson, cela pourrait endommager les surfaces.
- Évitez tout contact des pièces en plastique et du joint de porte avec de l'huile ou de la graisse, car la surface peut devenir poreuse et fragile.

## Dysfonctionnements



### Risque d'électrocution !

Les pièces sous tension présentent un risque de choc électrique.

- N'essayez en aucun cas d'ouvrir et/ou de réparer vous-même une quelconque partie de l'appareil. Vous risqueriez de vous électrocuter.
- Si le cordon d'alimentation de l'appareil est endommagé, il doit alors être remplacé par le fabricant, son SAV ou par une personne de qualification similaire pour éviter tout risque.
- En cas de problème, adressez-vous à notre SAV ou à un autre atelier spécialisé.

## Recyclage



**DANGER !**

### **Risque de suffocation ! Risque de blessure !**

Pour éviter tout danger pour les enfants, procédez comme suit avant de recycler l'appareil :

- Démontez la porte et le joint ou fermez la porte avec du ruban adhésif.
- Laissez les tiroirs dans l'appareil pour éviter que des personnes, p. ex. des enfants, ne montent à l'intérieur de l'appareil.

## Informations sur l'appareil

- Le circuit de refroidissement de l'appareil utilise le réfrigérant R-600a (sans CFC ni HFC).
- Le circuit de refroidissement a été soumis à un contrôle d'étanchéité, conformément aux règles de sécurité applicables aux appareils électriques.
- Classe d'efficacité énergétique E
- Classe climatique N, ST

Le tableau suivant indique la signification des classes climatiques.

| Classe climatique | Signification                                | Température ambiante |
|-------------------|----------------------------------------------|----------------------|
| SN                | Appareils pour climat inférieur à la normale | +10 °C à +32 °C      |
| N                 | Appareils pour climat tempéré                | +16 °C à +32 °C      |
| ST                | Appareils pour climat subtropical            | +16 °C à +38 °C      |
| T                 | Appareils pour climat tropical               | +16 °C à +43 °C      |

## Informations sur le réfrigérant R-600a utilisé

L'appareil utilise du R-600a et du cyclopentane comme réfrigérant et isolant à 100 % sans CFC. Cela contribue à la protection de la couche d'ozone et à la réduction de l'effet de serre.

Les appareils de ce type sont reconnaissables à la mention « Réfrigérant R-600a » figurant sur la plaque signalétique.

- Veillez à ce que le circuit de refroidissement ne soit pas endommagé, car le R-600a libéré en faible quantité peut contribuer à l'effet de serre.
- Cela est valable aussi bien pour le transport que pour toute la durée de vie de l'appareil.
- Veillez également à ce que les appareils soient recyclés de manière appropriée et professionnelle, conformément aux réglementations locales.

## Contenu de la livraison



### Risque de suffocation !

L'ingestion ou l'inhalation de petites pièces ou de films présente un risque de suffocation.

- Conservez le film d'emballage hors de portée des enfants.

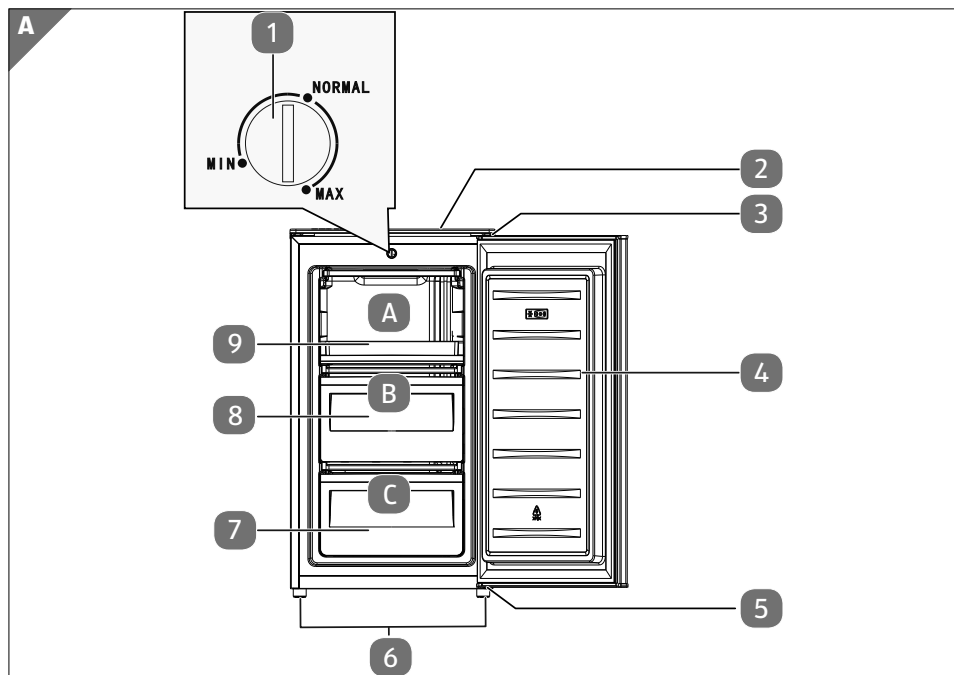
Veillez vérifier si la livraison est complète et intacte et nous signaler toute livraison incomplète dans les 14 jours suivant l'achat.

Le produit que vous avez acheté comprend :

- Congélateur avec
  - 2 tiroirs de congélateur transparents
  - 1 plateau coulissant
  - Notice d'utilisation, carte de garantie



## Vue d'ensemble de l'appareil



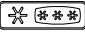
- 1 Thermostat
- 2 Couvercle de l'appareil
- 3 Charnière supérieure
- 4 Porte
- 5 Charnière inférieure
- 6 Pied/pied réglable
- 7 Petit tiroir de congélation transparent
- 8 Grand tiroir de congélation transparent
- 9 Plateau coulissant



La plaque signalétique se trouve dans le compartiment de congélation.

## Stockage recommandé dans les différentes zones



Stockage recommandé des aliments dans le congélateur  :

Fruits de mer (poisson, crevettes, crustacés), poissons d'eau douce et viandes (durée recommandée de 3 mois ; plus la période de stockage est prolongée, plus le goût des aliments est altéré et les valeurs nutritionnelles sont amoindries), convient pour les aliments frais congelés. Stockez les aliments dans des récipients adaptés.

Voir **Fig. A**

- A) Glace, fruits congelés, produits surgelés, pâtisseries
- B) Légumes congelés, frites
- C) Viande crue, volaille, poisson

## Préparation pour l'utilisation

- Déballez l'appareil et enlevez le ruban adhésif. Éliminez les résidus de colle éventuels à l'aide d'un produit d'entretien doux.
- Recyclez séparément les rembourrages protecteurs en polystyrène expansé de l'emballage.
- Rincez l'intérieur de l'appareil et les accessoires à l'eau tiède additionnée d'un produit d'entretien doux et laissez-les sécher (voir chapitre « Nettoyage et dégivrage » en page 69).

## Inversion de la butée de porte

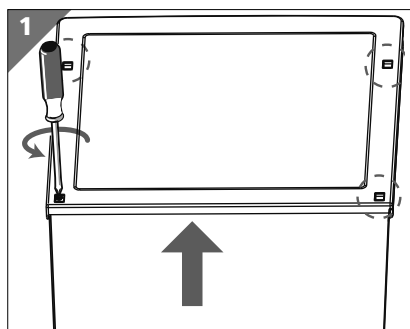
Le congélateur est fourni avec la charnière montée à droite. Pour changer le sens d'ouverture de la porte, procédez comme suit.

Pour changer la butée de porte, les outils suivants sont nécessaires :

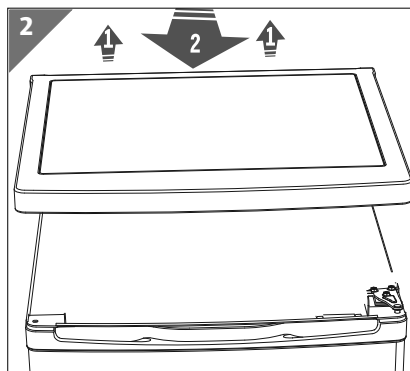
- Tournevis plat
- Tournevis cruciforme
- Clé de 8
- Clé de 10
- Clé à six pans 10 mm

L'appareil est éteint et la fiche d'alimentation est débranchée.

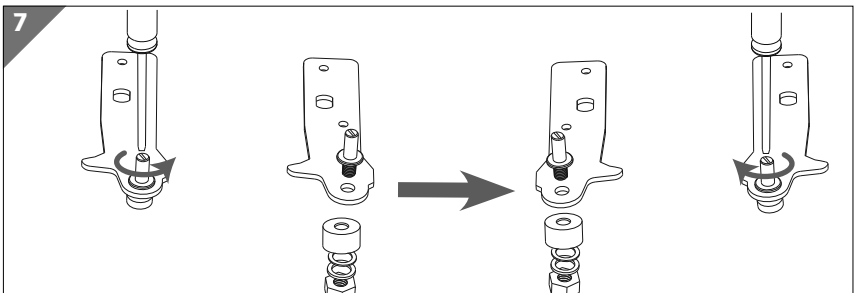
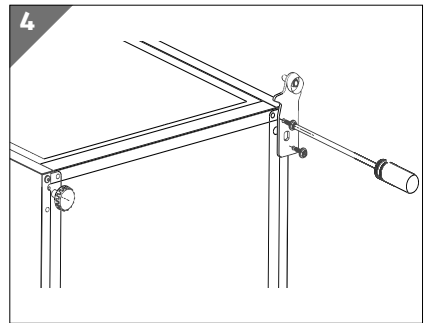
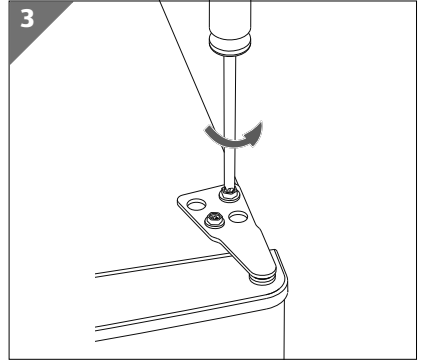
- ▶ Soulevez les capuchons de vis sur le couvercle de l'appareil **2** avec un tournevis plat par exemple (Fig. 1) pour les retirer. Desserrez les quatre vis de fixation qui se trouvent en dessous à l'aide d'un tournevis cruciforme.



- ▶ Soulevez légèrement le couvercle de l'appareil **2** vers le haut.
- ▶ Placez-vous devant l'appareil et saisissez le couvercle de l'appareil **2** avec les deux mains en vous plaçant directement derrière la porte puis écarterez légèrement les deux côtés du couvercle à l'avant pour le retirer (Fig. 2).
- ▶ Retirez le couvercle de l'appareil **2** en le soulevant vers l'avant.

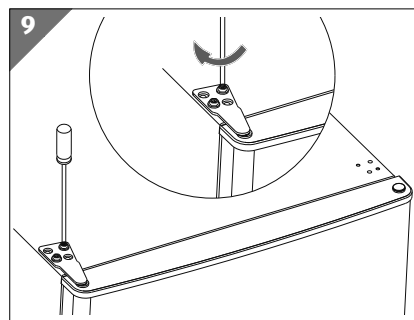
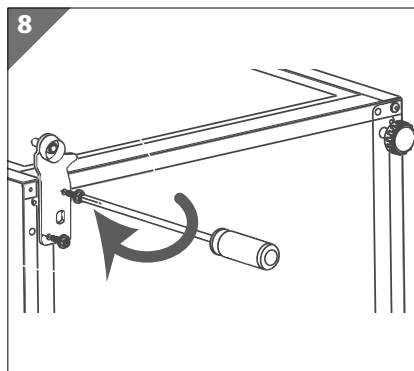


- ▶ Desserrez les trois vis de fixation de la charnière supérieure **3** avec la clé de 8 ou le tournevis cruciforme puis retirez la charnière (Fig. 3).
- ▶ Soulevez la porte de l'appareil **4** de l'ancrage inférieur et posez-la sur le côté de telle manière qu'elle ne puisse pas tomber.
- ▶ Déplacez le bouchon d'obturation sur la face supérieure de la porte vers le côté opposé.
- ▶ Inclinez le congélateur vers l'arrière (angle maximal de 45 degrés) et appuyez-le avec précaution sur un bord de chaise p. ex., de manière à pouvoir changer la charnière inférieure **5** de côté.
- ▶ Retirez le pied de la charnière à l'aide d'un tournevis cruciforme et le pied réglable **6** du côté gauche de l'appareil à la main ou à l'aide d'une clé à six pans de 10 mm (Fig. 4).
- ▶ Sur le côté gauche de l'appareil, desserrez la vis de la paroi latérale et placez-la sur le côté opposé.
- ▶ Desserrez les deux vis de fixation de la charnière inférieure **5** et retirez la charnière. Utilisez une clé de 8 ou un tournevis cruciforme.

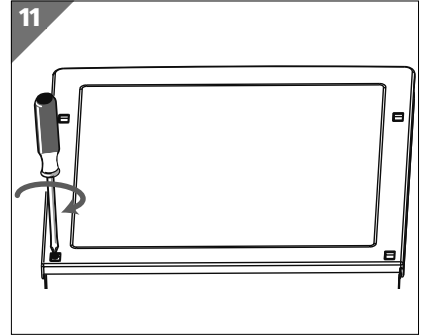


## Préparation pour l'utilisation

- ▶ Placez l'axe dans le trou sur le côté opposé de la plaque perforée selon les indications de la figure 7. Tournez la plaque perforée de la charnière inférieure de telle manière que les trous de la plaque perforée coïncident avec les trous de l'appareil et vissez la charnière avec les deux vis de fixation sur le côté opposé de l'appareil (Fig. 8). Pour desserrer et resserrer l'écrou, utilisez une clé de 10 ainsi qu'un tournevis plat.
- ▶ Montez le pied/pied réglable 6 (Fig. 8).
- ▶ Remettez l'appareil en place. Aligned l'appareil à l'horizontale. Aidez-vous d'un niveau à bulle au besoin.
- ▶ Posez maintenant la porte de l'appareil 4 sur la charnière inférieure en veillant à ce que l'axe de charnière se trouve dans le manchon de charnière de la porte.
- ▶ En gardant la porte 4 fermée, placez l'axe de la charnière supérieure 3 dans le manchon de porte supérieur (Fig. 9).
- ▶ Vissez ensuite solidement la charnière supérieure 3 avec les trois vis de fixation.



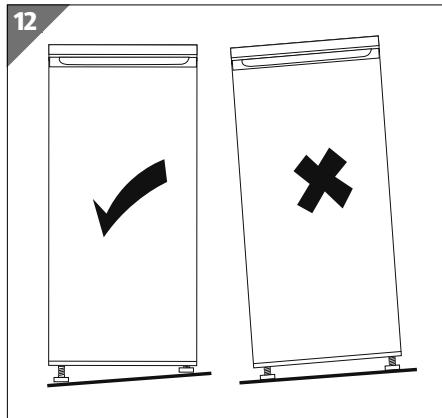
- ▶ Remettez le couvercle de l'appareil **2** en place de façon à ce qu'il s'enclenche sur le côté, derrière la porte.
- ▶ Revissez à fond les quatre vis à l'arrière sur le couvercle de l'appareil **2** à l'aide d'un tournevis cruciforme (Fig. 11).
- ▶ Remettez les capuchons de vis en place. La butée de porte est maintenant inversée.



Veillez noter que : le joint de porte s'adapte au nouveau sens d'ouverture de la porte après quelques heures.

## Installation de l'appareil

- Installez l'appareil à un endroit approprié (voir aussi le chapitre « Emplacement » en page 49).

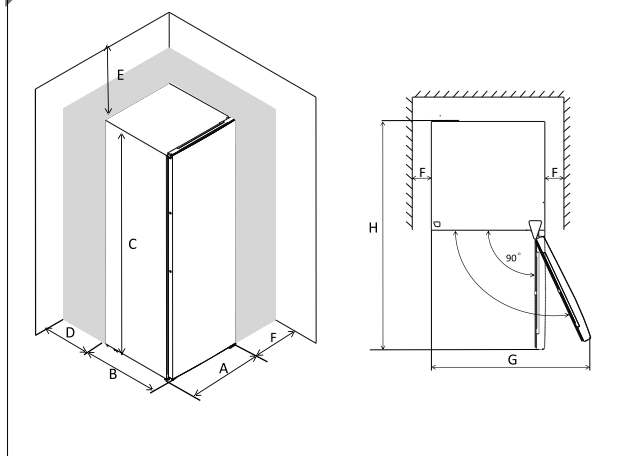


- Ajustez l'appareil à l'horizontale, compensez les inégalités du sol en vissant le pied réglable **6** en conséquence (voir **Fig. 12**).
- Alignez le congélateur à l'horizontale à l'aide d'un niveau à bulle.

Pour pouvoir ouvrir complètement la porte de l'appareil **4**, respectez les dimensions de la pièce indiquées ci-dessous.

La porte **4** peut être ouverte à 160° maximum. Pour pouvoir ouvrir la porte à 160°, prévoyez une surface d'installation de 96 cm de large.

13



**Dimensions de la pièce (Fig. 13)**

|   |            |
|---|------------|
| A | 480 mm     |
| B | 450 mm     |
| C | 850 mm     |
| D | min. 50 mm |
| E | min. 50 mm |
| F | min. 50 mm |
| G | 960 mm     |
| H | 930 mm     |

## Retrait et insertion des tiroirs de congélation et du plateau coulissant

- Pour enlever un tiroir de congélation (7) / (8) ou le plateau coulissant (9), ouvrez la porte à un angle de 90°.
- Sortez le tiroir de congélation (7) / (8) ou le plateau coulissant (9) en le tirant des deux mains en position légèrement inclinée.
- Pour réinsérer un tiroir de congélation (7) / (8) ou le plateau coulissant (9), poussez-le dans l'appareil en position légèrement inclinée.

## Utilisation de l'appareil

### Mise en marche de l'appareil

- Raccordez l'appareil à une prise de courant de type F.

La tension secteur locale doit correspondre à celle indiquée dans les caractéristiques techniques de l'appareil.

## Réglage de la température

Le réglage du thermostat **1** a pour effet de régler automatiquement la température dans le congélateur.

Les 3 réglages de base suivants du thermostat **1** sont possibles, et des positions intermédiaires sont également réglables entre **MIN** et **MAX** :

|               |                                                           |                                                |
|---------------|-----------------------------------------------------------|------------------------------------------------|
| <b>MIN</b>    | Puissance de congélation minimale (réglage le plus chaud) | Stockage de courte durée de produits congelés  |
| <b>NORMAL</b> | Positions intermédiaires                                  | Stockage de durée moyenne de produits congelés |
| <b>MAX</b>    | Puissance de congélation maximale (réglage le plus froid) | Stockage de longue durée de produits congelés  |



Vérifiez la température du compartiment de congélation à l'aide d'un thermomètre que vous placerez à l'intérieur. La température idéale et le réglage par défaut est de -18 °C dans le congélateur. Une fois que la température du congélateur est atteinte, vous pouvez commencer à stocker des aliments. Après la première mise sous tension et à condition de régler le thermostat sur la position **MAX**, l'appareil nécessite env. 2 heures pour refroidir et atteindre cette température.



La température intérieure peut varier selon des facteurs tels que le lieu d'installation, la température ambiante ou la fréquence d'ouverture de la porte. Veuillez en tenir compte lors du réglage de la température.

## Arrêt de l'appareil

- Pour couper l'appareil du réseau électrique, mettez le thermostat **1** en position **MIN** et débranchez la fiche d'alimentation de la prise de courant.
- Attendez environ dix minutes avant de rallumer l'appareil.

## Conseils pour économiser de l'énergie

Pour obtenir une puissance de réfrigération maximale avec une consommation d'énergie minimale, respectez les consignes suivantes :

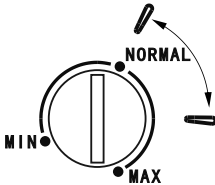
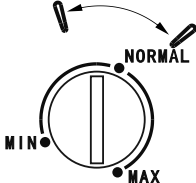
- Laissez tous les tiroirs de congélation **7** à l'intérieur du congélateur pendant le fonctionnement afin de réduire la consommation énergétique au minimum.
- N'installez pas l'appareil à proximité d'une source de chaleur (radiateur, four, etc.).

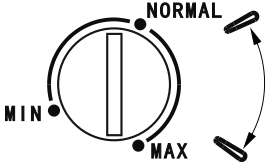


## Utilisation de l'appareil

- Veillez à ce que l'air circule librement autour du congélateur.
- N'ouvrez que brièvement la porte (4) pour sortir ou ranger des aliments dans l'appareil.
- Réglez la température en fonction du degré de remplissage de l'appareil.
- Laissez refroidir les aliments chauds à température ambiante avant de les mettre dans le congélateur.
- Veillez à ce que le joint de porte ne soit pas endommagé et que la porte ferme bien.
- Si vous ouvrez la porte de l'appareil de l'appareil (4) pendant une longue période, la température peut augmenter considérablement dans les compartiments de l'appareil. N'ouvrez que brièvement la porte (4) pour sortir ou ranger des aliments dans l'appareil. Une ouverture brève de la porte de l'appareil (4) permet de limiter la quantité de froid qui s'échappe pour que l'appareil consomme par conséquent moins d'énergie.
- En cas de formation d'une couche de givre, dégivrez l'appareil. Une couche de givre épaisse empêche la transmission du froid et augmente ainsi la consommation d'énergie.
- Si le congélateur reste vide pendant une longue période, éteignez-le. Dégivrez, nettoyez et laissez sécher l'appareil. Laissez la porte ouverte pour éviter toute formation de moisissure dans l'appareil.

## Réglage recommandé de la température

| Température ambiante | Réglage de la température                                                           |
|----------------------|-------------------------------------------------------------------------------------|
| Été (28-38 °C)       |   |
| Normal (22-28 °C)    |  |

| Température ambiante | Réglage de la température                                                         |
|----------------------|-----------------------------------------------------------------------------------|
| Hiver (16-22 °C)     |  |



### Effets sur la conservation des aliments

En suivant les réglages recommandés, la durée de conservation idéale des aliments dans le congélateur est de 1 mois.

Celle-ci peut être raccourcie en cas de réglages différents.

La durée de conservation idéale varie selon les aliments. Respectez les durées de conservation recommandées par les fabricants de produits alimentaires.

## Congélation d'aliments

### AVIS !

### Risque de dommage de l'appareil.

Surfaces sensibles : Évitez tout contact des pièces en plastique et du joint de porte avec de l'huile ou de la graisse, car la surface peut devenir poreuse et fragile.

- Évitez tout contact des pièces en plastique avec de l'huile ou de la graisse.

Pratiquement tous les aliments peuvent être congelés, excepté les légumes qui se consomment crus tels que les salades vertes.

Seuls des aliments de haute qualité peuvent être congelés. Emballez les aliments en portions de consommation pour ne pas devoir recongeler des aliments décongelés.

- Placez les aliments frais à congeler dans le compartiment inférieur.
- La quantité maximale d'aliments pouvant être congelés en 24 heures est indiquée sur la plaque signalétique de l'appareil.
- La congélation des aliments prend 24 heures : aucun autre aliment ne peut être mis à congeler pendant cet intervalle.

## Utilisation de l'appareil

---

Pour éviter toute contamination (salissure) des aliments, veuillez suivre les instructions suivantes :

- Si vous ouvrez la porte de l'appareil **4** pendant une longue période, la température peut augmenter considérablement dans les compartiments de l'appareil.
- Nettoyez régulièrement les surfaces susceptibles d'entrer en contact avec les aliments et les systèmes d'évacuation accessibles.
- Les nouveaux aliments à congeler ne doivent pas entrer en contact avec des aliments déjà congelés. Le cas échéant, si vous prévoyez de congeler des aliments chaque jour, il peut s'avérer nécessaire d'en réduire la quantité.
- Ne dépassez pas les durées de conservation indiquées par les fabricants de produits alimentaires. Si aucune indication n'est fournie, les aliments ne doivent pas être conservés plus de trois mois.
- Afin d'éviter tout risque de contamination croisée, emballez les aliments dans un matériau d'emballage inodore, étanche à l'air et à l'humidité et qui résiste aux graisses et aux alcalis.
  - L'idéal est d'utiliser des films en polyéthylène ou du papier aluminium.
  - L'emballage doit être étanche et bien adhérer au produit congelé.
  - N'utilisez pas d'emballages en verre, qui pourraient éclater.
- Dans le congélateur, vous pouvez congeler des fruits et fabriquer des glaçons.
- Veillez à ne pas surcharger le congélateur, sinon, la capacité de congélation optimale ne peut être garantie et la consommation d'énergie augmente.
- Tout signe d'humidité ou de gonflement des emballages de produits surgelés indique que les aliments n'ont pas été correctement stockés/transportés et qu'ils sont avariés. Vérifiez l'état des aliments avant de les consommer.

## Utilisation du bac à glaçons

- Nettoyez le bac à glaçons (non fourni) avant de l'utiliser pour la première fois.
- Remplissez le bac d'eau potable.
- Placez le bac à glaçons à l'horizontale dans le compartiment de congélation inférieur.
- Dès que les glaçons sont prêts et que vous en avez besoin, enlevez le bac à glaçons du congélateur et procédez à l'extraction des glaçons.

## Décongélation d'aliments

Selon le type et le but d'utilisation, les aliments peuvent être décongelés dans un réfrigérateur, dans un récipient rempli d'eau tiède, au four à micro-ondes, à température ambiante ou au four. Les fruits et légumes à cuire n'ont pas besoin d'être décongelés.

Les aliments décongelés doivent être si possible consommés le jour même et ne pas être conservés au réfrigérateur plus longtemps que jusqu'au lendemain. Ne recongelez jamais des aliments, même ceux qui n'ont été que partiellement décongelés.

## Nettoyage et dégivrage

- Nettoyez régulièrement les surfaces susceptibles d'entrer en contact avec les aliments et les systèmes d'évacuation accessibles.



**DANGER !**

### Risque d'électrocution !

Il existe un risque de choc électrique dû aux parties de l'appareil sous tension.

- Avant les travaux de nettoyage, débranchez impérativement la fiche d'alimentation de la prise de courant (ne tirez jamais sur le câble lui-même, mais toujours au niveau de la fiche). Si la fiche d'alimentation est inaccessible, coupez le fusible prévu dans l'installation domestique.
- Ne touchez jamais la fiche d'alimentation avec les mains mouillées.



**AVERTISSEMENT !**

### RISQUE D'EXPLOSION et D'INCENDIE !

La formation de gaz peut entraîner des explosions.

- N'utilisez pas de liquides inflammables pour nettoyer l'appareil ou des parties de l'appareil.



**AVERTISSEMENT !**

**Risque de blessure !**

Des brûlures dues aux basses températures sont possibles.

- Ne touchez pas les parois intérieures gelées du congélateur ni les aliments congelés avec vos mains. Utilisez p. ex. un chiffon sec pour toucher les aliments congelés.

**AVIS !**

**Risque de dommage !**

Toute manipulation incorrecte des surfaces sensibles peut endommager l'appareil.

- N'utilisez en aucun cas des produits de nettoyage agressifs, abrasifs, granuleux ou contenant de l'acide acétique, de la soude ou des solvants. Cela risquerait d'endommager les surfaces.
- Ne faites pas fonctionner des appareils électroniques à l'intérieur de l'appareil. Cela risquerait de causer des dommages irréparables sur les deux appareils.

**AVIS !**

**Risque de dommage !**

Toute manipulation incorrecte peut endommager l'appareil.

- Pour accélérer le dégivrage, n'utilisez pas de dispositifs mécaniques ou moyens artificiels autres que ceux recommandés par le fabricant, tels que radiateurs électriques, soufflantes à air chaud ou sèche-cheveux.

## Dégivrage du congélateur

Une épaisse couche de givre sur les parois de congélation réduit l'efficacité de l'appareil et augmente la consommation d'énergie.

Quelques heures avant de dégivrer l'appareil, mettez le thermostat **1** en position **MAX**. Les aliments congelés peuvent ainsi être conservés pendant une période prolongée à température ambiante.



Une hausse de la température lors du dégivrage manuel ainsi que le nettoyage et l'entretien de l'appareil peuvent réduire la durée de conservation des aliments congelés.

Il est recommandé de dégivrer l'appareil au moins une fois par an.

- Sortez les aliments congelés du congélateur, enveloppez-les dans du papier journal et éventuellement un linge, et conservez-les dans un endroit frais.
- Mettez le thermostat **1** en position **MIN**.
- Débranchez la fiche d'alimentation.
- Sortez les tiroirs de congélation **7** de l'appareil.
- Après env. une demi-heure, il est possible d'éliminer facilement à l'aide d'une spatule en plastique ou en bois la couche de givre qui s'est éventuellement formée sur les ailettes de refroidissement.

## Nettoyage du congélateur et de la surface extérieure

- Essuyez l'intérieur du congélateur avec un produit d'entretien doux (p. ex. produit vaisselle) et laissez-le sécher.
- Nettoyez et séchez soigneusement tous les accessoires.
- Nettoyez les surfaces de l'appareil, excepté le joint de porte, avec un produit d'entretien doux.
- Nettoyez le joint de porte à l'eau claire, essuyez-le et laissez sécher.
- Rebranchez la fiche d'alimentation sur la prise de courant.
- Dès que l'appareil a atteint la température souhaitée, vous pouvez y ranger à nouveau des aliments.

## Mesures à prendre en cas de panne de courant

Ne recongelez jamais des aliments, même ceux qui n'ont été que partiellement décongelés.

- En cas de panne de courant, vérifiez l'état des aliments avant de les consommer (voir aussi « Manipulation de l'appareil » en page 52).

## Dépannage

Des dysfonctionnements peuvent survenir pendant l'utilisation de l'appareil.


- Vérifiez à l'aide du tableau suivant si vous pouvez éliminer vous-même le problème. Toute autre réparation est interdite et entraîne l'annulation de la garantie.
- En cas de problème, adressez-vous à notre SAV ou à un autre atelier spécialisé.

| Dysfonctionnement                               | Cause                                                                                                        | Solution                                                                                                                                                                                                                                                                                                                                    |
|-------------------------------------------------|--------------------------------------------------------------------------------------------------------------|---------------------------------------------------------------------------------------------------------------------------------------------------------------------------------------------------------------------------------------------------------------------------------------------------------------------------------------------|
| L'appareil ne fonctionne pas                    | Interruption du circuit électrique                                                                           | <ul style="list-style-type: none"> <li>- Vérifiez si la fiche d'alimentation est branchée</li> <li>- Vérifiez si la prise de courant est sous tension en branchant un autre appareil électrique (p. ex. une lampe de chevet)</li> <li>- Vérifiez le fusible</li> <li>- Vérifiez que le cordon d'alimentation n'est pas endommagé</li> </ul> |
|                                                 | Le compresseur s'enclenche très rarement                                                                     | <ul style="list-style-type: none"> <li>- Vérifiez si la température ambiante n'est pas inférieure à 16 °C</li> </ul>                                                                                                                                                                                                                        |
| La température intérieure n'est pas assez basse | La porte ne ferme pas bien ou est ouverte trop souvent                                                       | <ul style="list-style-type: none"> <li>- Rangez les aliments de façon à ce que les portes puissent être bien fermées</li> <li>- Ouvrez la porte moins longtemps</li> </ul>                                                                                                                                                                  |
|                                                 | La température ambiante est supérieure à +38 °C                                                              | <ul style="list-style-type: none"> <li>- L'appareil est conçu pour fonctionner à une température comprise entre +16 °C et +38 °C</li> </ul>                                                                                                                                                                                                 |
|                                                 | La circulation de l'air n'est pas suffisante                                                                 | <ul style="list-style-type: none"> <li>- Éloignez l'appareil du mur</li> </ul>                                                                                                                                                                                                                                                              |
|                                                 | L'appareil se trouve à un endroit exposé aux rayons directs du soleil ou à proximité d'une source de chaleur | <ul style="list-style-type: none"> <li>- Changez l'appareil de place</li> </ul>                                                                                                                                                                                                                                                             |

| Dysfonctionnement                               | Cause                                                                                        | Solution                                                                                                                        |
|-------------------------------------------------|----------------------------------------------------------------------------------------------|---------------------------------------------------------------------------------------------------------------------------------|
| La température intérieure n'est pas assez basse | Une quantité trop importante d'aliments chaud a été ajoutée au cours des dernières 24 heures | <ul style="list-style-type: none"> <li>- Réglez le thermostat temporairement sur une position de réglage plus froide</li> </ul> |
| L'appareil est très bruyant                     | L'appareil n'est pas aligné correctement à l'horizontale                                     | <ul style="list-style-type: none"> <li>- Alignez l'appareil à l'horizontale à l'aide d'un niveau à bulle</li> </ul>             |
|                                                 | L'appareil est en contact avec des meubles ou autres objets                                  | <ul style="list-style-type: none"> <li>- Enlevez ou éloignez les objets autour de l'appareil</li> </ul>                         |

## Non-utilisation prolongée

Si vous n'utilisez pas l'appareil durant une période prolongée, procédez comme suit pour le stocker et le protéger en toute sécurité :

- Mettez tout d'abord le thermostat en position **MIN**, puis débranchez la fiche d'alimentation de la prise de courant.
- Videz l'appareil.
- Lavez l'intérieur du congélateur et laissez-le sécher.
- Nettoyez soigneusement tous les accessoires.
- Laissez la porte de l'appareil  ouverte pour empêcher la formation d'odeurs désagréables et de moisissures.



## Recyclage



### Appareil

Il est interdit d'éliminer les appareils usagés portant le symbole ci-contre avec les déchets ménagers.

Conformément à la directive 2012/19/UE, le produit doit être recyclé de manière réglementaire lorsqu'il arrive en fin de cycle de vie.

Les matériaux recyclables contenus dans l'appareil seront réutilisés, ce qui permet de préserver l'environnement.

Remettez l'appareil usagé à un point de collecte de déchets électriques et électroniques ou à un centre de recyclage.

Pour de plus amples renseignements, adressez-vous à l'entreprise d'élimination des déchets locale ou à la municipalité.

- Débranchez la fiche d'alimentation de la prise de courant.
- Démontez la porte et le joint ou collez la porte au moyen d'un ruban adhésif afin que les enfants ne puissent pas s'enfermer dans l'appareil.
- Lors du recyclage, veuillez noter que l'appareil/l'isolation contient du cyclopentane (gaz isolant inflammable).
- L'appareil/l'isolation doit être recyclé(e) de manière professionnelle.

### Emballage

Votre appareil se trouve dans un emballage qui le protège des dommages pendant le transport. Les emballages sont fabriqués dans des matières premières recyclables qui peuvent être réintégrées dans le circuit des matières premières.

## Caractéristiques techniques

|                                        |               |
|----------------------------------------|---------------|
| Tension nominale :                     | 220 - 240 V ~ |
| Fréquence nominale :                   | 50 Hz         |
| Courant nominal :                      | 0,7 A         |
| Réfrigérant :                          | R-600a        |
| Quantité de réfrigérant :              | 36 g          |
| Gaz isolant :                          | cyclopentane  |
| Poids net                              | env. 23 kg    |
| Classe de protection                   | I             |
| Autonomie en cas de coupure de courant | 7,5 heures    |

## Fiche produit

| Nom ou marque commerciale du fournisseur :                                  | Nordfrost®                                              |                                   |                                                                             |        |
|-----------------------------------------------------------------------------|---------------------------------------------------------|-----------------------------------|-----------------------------------------------------------------------------|--------|
| Adresse du fournisseur :                                                    | MEDION AG<br>Am Zehnthof 77<br>45307 Essen<br>Allemagne |                                   |                                                                             |        |
| Identifiant du modèle :                                                     | MD 37441                                                |                                   |                                                                             |        |
| <b>Type d'appareil de réfrigération :</b>                                   |                                                         |                                   |                                                                             |        |
| Appareil silencieux :                                                       | non                                                     | Type de construction :            | autonome                                                                    |        |
| Cave à vin :                                                                | non                                                     | Autre appareil de réfrigération : | oui                                                                         |        |
| <b>Paramètres généraux du produit :</b>                                     |                                                         |                                   |                                                                             |        |
| Paramètre                                                                   |                                                         | Valeur                            | Paramètre                                                                   | Valeur |
| Dimensions générales (en mm)                                                | Hauteur                                                 | 850                               | Capacité totale (en dm <sup>3</sup> ou l)                                   | 60     |
|                                                                             | Largeur                                                 | 480                               |                                                                             |        |
|                                                                             | Profondeur                                              | 450                               |                                                                             |        |
| IEE                                                                         |                                                         | 100                               | Classe d'efficacité énergétique                                             | E      |
| Émissions de bruit aérien (en dB(A) pour 1 pW)                              |                                                         | 40                                | Classe d'émissions de bruit aérien                                          | C      |
| Consommation annuelle d'énergie (en kWh/a)*                                 |                                                         | 156                               | Classe climatique :                                                         | N, ST  |
| Température ambiante minimale (en °C) adaptée à l'appareil de réfrigération |                                                         | 16                                | Température ambiante maximale (en °C) adaptée à l'appareil de réfrigération | 38     |
| Mode hiver                                                                  |                                                         | non                               |                                                                             |        |

\* Consommation d'énergie en kWh par an, calculée sur la base de résultats d'essais normalisés sur 24 heures. La consommation d'énergie réelle dépend des conditions d'utilisation et de l'emplacement de l'appareil.

## Information relative à la conformité UE

| Paramètres du compartiment :          |     |                                                    |                                                                                     |                                     |                     |
|---------------------------------------|-----|----------------------------------------------------|-------------------------------------------------------------------------------------|-------------------------------------|---------------------|
| Type de compartiment                  |     | Paramètres et valeurs du compartiment              |                                                                                     |                                     |                     |
|                                       |     | Capacité du compartiment (en dm <sup>3</sup> ou l) | Réglage de température recommandé pour un stockage optimisé des bouteilles (en °C). | Capacité de congélation (en kg/24h) | Type de dégivrage** |
| Compartiment de congélation 4 étoiles | oui | 60,0                                               | -18,0                                                                               | 2,8                                 | M                   |

\*\* dégivrage automatique = A, dégivrage manuel = M

| Compartiment de congélation 4 étoiles                           |                                                                                                              |
|-----------------------------------------------------------------|--------------------------------------------------------------------------------------------------------------|
| Fonction de congélation rapide                                  | non                                                                                                          |
| <b>Durée minimale de la garantie offerte par le fabricant :</b> | 36 mois à partir de la date d'achat                                                                          |
| <b>Autres informations :</b>                                    | Scannez le code QR imprimé sur l'étiquette énergétique afin de télécharger la fiche technique de l'appareil. |

## Information relative à la conformité UE



L'entreprise MEDION AG déclare par la présente que le produit est conforme aux exigences suivantes de l'Union européenne :

- Directive relative à la compatibilité électromagnétique 2014/30/UE,
- Directive basse tension 2014/35/UE,
- Directive d'écoconception 2009/125/CE,
- Directive RoHS 2011/65/UE.

## Pièces détachées

Pour commander des pièces détachées, rendez-vous dans notre boutique en ligne de pièces détachées MEDION à l'adresse <https://www.medion.com/medionserviceshop>.

Vous y trouverez toutes les pièces détachées nécessaires concernant votre produit. Toutes les pièces détachées disponibles sont en vente pendant une période de 7 ans, et les joints pendant une période de 10 ans.

## Informations relatives au service après-vente

Si votre appareil ne fonctionne pas de la manière dont vous le souhaitez, veuillez d'abord vous adresser à notre service après-vente. Vous disposez des moyens suivants pour entrer en contact avec nous :

- Au sein de notre Service-Community, vous pouvez discuter avec d'autres utilisateurs ainsi qu'avec nos collaborateurs pour partager vos expériences et vos connaissances.  
Vous pouvez accéder à notre Service-Community ici : [community.medion.com](http://community.medion.com).
- Vous pouvez également utiliser notre formulaire de contact disponible ici : [www.medion.com/contact](http://www.medion.com/contact).
- Notre équipe du service après-vente se tient également à votre disposition via notre assistance téléphonique ou par courrier.

| Horaires d'ouverture                                                                                   | Produits multimédia (PC, notebook, etc.)           |
|--------------------------------------------------------------------------------------------------------|----------------------------------------------------|
| Lun - Ven : 9h00 à 19h00                                                                               | ☎ 0848 - 24 24 25                                  |
|                                                                                                        | <b>Électroménager et électronique grand public</b> |
|                                                                                                        | ☎ 0848 - 24 24 26                                  |
| Adresse du service après-vente                                                                         |                                                    |
| <b>MEDION/LENOVO Service Center</b><br><b>Ifangstrasse 6</b><br><b>8952 Schlieren</b><br><b>Suisse</b> |                                                    |



La présente notice d'utilisation et bien d'autres sont disponibles au téléchargement sur le portail du SAV [www.medionservice.com](http://www.medionservice.com).

Vous pouvez également scanner le code QR ci-contre pour charger la notice d'utilisation sur un appareil mobile via le portail de service.

## Mentions légales

Copyright © 2022

Date : 24.06.2022

Tous droits réservés.

La présente notice d'utilisation est protégée par les droits d'auteur.

Toute reproduction sous forme mécanique, électronique ou sous toute autre forme que ce soit est interdite sans l'autorisation préalable écrite du fabricant.

L'entreprise suivante possède les droits d'auteur :

**MEDION AG**

**Am Zehnthof 77**

**45307 Essen**

**Allemagne**

Veuillez noter que l'adresse ci-dessus n'est pas celle du service des retours. Contactez toujours notre service après-vente d'abord.

## Déclaration de confidentialité

Chère cliente, cher client,

Nous vous informons que nous, MEDION AG, Am Zehnthof 77, D-45307 Essen, sommes responsables du traitement de vos données personnelles.

En matière de protection des données, nous sommes assistés par le délégué à la protection des données personnelles de notre entreprise, que vous pouvez contacter à l'adresse MEDION AG, Datenschutz, Am Zehnthof 77, D-45307 Essen ; [datenschutz@medion.com](mailto:datenschutz@medion.com). Nous traitons vos données dans le cadre du déroulement de la garantie et des processus connexes (p. ex. des réparations) et basons le traitement de vos données sur le contrat de vente que nous avons conclu.

Nous transmettons vos données aux prestataires de services de réparation que nous avons mandatés dans le cadre du déroulement de la garantie et des processus connexes (p. ex. des réparations). En règle générale, nous conservons vos données personnelles pendant une durée de trois ans afin de respecter vos droits de garantie légaux.

Vous avez le droit d'obtenir des informations sur les données personnelles vous concernant ainsi que de les faire rectifier, supprimer, limiter leur traitement, vous opposer à leur traitement et à leur transmission.

Toutefois, les droits d'information et de suppression sont soumis à des restrictions en vertu des §§ 34 et 35 des dispositions légales allemandes spéciales en matière de protection des données conformément à la loi fédérale allemande sur la protection des données (BDSG) (art. 23 GDPR), et il existe également un droit de recours auprès d'une autorité de surveillance compétente en matière de protection des données (art. 77 GDPR en relation avec le § 19 des dispositions légales allemandes spéciales en matière de protection des données conformément à la loi fédérale allemande sur la protection des données (BDSG)). En cas de recours auprès de MEDION AG, adressez-vous au responsable de la protection des données et de la liberté d'information de Rhénanie-du-Nord-Westphalie, Postfach 200444, 40212 Düsseldorf, [www.lidi.nrw.de](http://www.lidi.nrw.de).

Le traitement de vos données est nécessaire pour le déroulement de la garantie ; sans la mise à disposition des données nécessaires, le déroulement de la garantie n'est pas possible.

---

# Sommario

|                                                                                            |            |
|--------------------------------------------------------------------------------------------|------------|
| <b>Informazioni sulle presenti istruzioni per l'uso.....</b>                               | <b>83</b>  |
| Spiegazione dei simboli .....                                                              | 83         |
| <b>Utilizzo conforme.....</b>                                                              | <b>85</b>  |
| <b>Indicazioni di sicurezza .....</b>                                                      | <b>86</b>  |
| Indicazioni generali di sicurezza.....                                                     | 87         |
| Trasporto.....                                                                             | 88         |
| Posizionamento e collegamento elettrico.....                                               | 89         |
| Utilizzo dell'apparecchio .....                                                            | 92         |
| Pulizia e manutenzione.....                                                                | 94         |
| Malfunzionamenti.....                                                                      | 95         |
| Smaltimento.....                                                                           | 96         |
| <b>Informazioni sull'apparecchio .....</b>                                                 | <b>96</b>  |
| Informazioni sul refrigerante R-600a utilizzato.....                                       | 96         |
| <b>Contenuto della confezione .....</b>                                                    | <b>97</b>  |
| <b>Panoramica dell'apparecchio .....</b>                                                   | <b>98</b>  |
| <b>Consigli per la conservazione nelle diverse zone di congelamento .....</b>              | <b>99</b>  |
| <b>Operazioni preliminari all'utilizzo.....</b>                                            | <b>99</b>  |
| Cambio della battuta della porta .....                                                     | 100        |
| Posizionamento dell'apparecchio .....                                                      | 103        |
| Estrazione e inserimento dei cassetti di congelamento e dello<br>scoperto estraibile ..... | 104        |
| <b>Funzionamento dell'apparecchio .....</b>                                                | <b>104</b> |
| Accensione dell'apparecchio.....                                                           | 104        |
| Regolazione della temperatura .....                                                        | 105        |
| Spegnimento dell'apparecchio.....                                                          | 105        |
| Consigli per il risparmio energetico.....                                                  | 105        |
| Impostazione della temperatura consigliata.....                                            | 106        |
| Congelamento degli alimenti.....                                                           | 107        |
| Utilizzo del contenitore per cubetti di ghiaccio.....                                      | 108        |
| <b>Scongelamento degli alimenti.....</b>                                                   | <b>109</b> |
| <b>Pulizia e sbrinamento .....</b>                                                         | <b>109</b> |
| Sbrinamento del vano congelatore.....                                                      | 111        |
| Pulizia del vano congelatore e della superficie esterna.....                               | 111        |



|                                                              |            |
|--------------------------------------------------------------|------------|
| <b>Misure in caso di interruzione di corrente</b> .....      | <b>112</b> |
| <b>Risoluzione dei problemi</b> .....                        | <b>112</b> |
| <b>Inutilizzo prolungato</b> .....                           | <b>113</b> |
| <b>Smaltimento</b> .....                                     | <b>114</b> |
| <b>Dati tecnici</b> .....                                    | <b>115</b> |
| Scheda tecnica del prodotto.....                             | 115        |
| <b>Informazioni sulla conformità UE</b> .....                | <b>117</b> |
| <b>Ricambi</b> .....                                         | <b>117</b> |
| <b>Informazioni relative al servizio di assistenza</b> ..... | <b>117</b> |
| <b>Note legali</b> .....                                     | <b>118</b> |
| <b>Informativa sulla protezione dei dati personali</b> ..... | <b>119</b> |

## Informazioni sulle presenti istruzioni per l'uso



La ringraziamo per l'acquisto di questo prodotto. Ci auguriamo che sia di suo gradimento.

Prima di mettere in funzione l'apparecchio, leggere attentamente le indicazioni di sicurezza. Osservare le avvertenze riportate sull'apparecchio e nelle istruzioni per l'uso.

Tenere le istruzioni per l'uso sempre a portata di mano. Esse sono parte integrante dell'apparecchio e, in caso di vendita o cessione dello stesso, devono essere consegnate al nuovo proprietario.

## Spiegazione dei simboli

Quando un paragrafo è contrassegnato da uno dei seguenti simboli di avvertenza è necessario evitare il pericolo indicato per prevenire le possibili conseguenze descritte.



Questa parola chiave denota un livello di rischio elevato che, se non viene evitato, causa la morte o gravi lesioni.



Questa parola chiave denota un livello di rischio medio che, se non viene evitato, può causare la morte o gravi lesioni.



Questa parola chiave denota un livello di rischio basso che, se non viene evitato, può causare una lesione lieve o modesta.



Questa parola chiave mette in guardia da possibili danni materiali.



Questo simbolo fornisce informazioni supplementari utili per l'assemblaggio o per il funzionamento.



Attenersi alle indicazioni contenute nelle istruzioni per l'uso!



Pericolo di scosse elettriche!



Pericolo causato da materiali infiammabili e/o facilmente infiammabili!



I prodotti contrassegnati da questo simbolo soddisfano i requisiti delle direttive UE (vedere il capitolo "Informazioni sulla conformità").

### **Etichettatura dei materiali di imballaggio per la separazione dei rifiuti**



Contrassegno con abbreviazioni (a) e numeri (b) con il seguente significato: 1-7: plastiche / 20-22: carta e cartone / 80-98: materiali compositi



Smaltire l'imballaggio nel rispetto dell'ambiente (vedere il capitolo "Smaltimento")



Smaltire l'imballaggio nel rispetto dell'ambiente (vedere il capitolo "Smaltimento")



Smaltire l'apparecchio nel rispetto dell'ambiente (vedere il capitolo "Smaltimento")



Trasportare e stoccare in posizione verticale



Proteggere dall'umidità!



Maneggiare con cautela!



Limite di impilaggio in base al numero indicato (max. n (quantità) colli)

## Utilizzo conforme

L'apparecchio è destinato al congelamento di alimenti. L'apparecchio è destinato all'utilizzo domestico o similare, ad esempio:

- nelle cucine per il personale di negozi, uffici e altri ambienti lavorativi;
- nell'agricoltura e per i clienti di hotel, motel e altri ambienti residenziali;
- nei bed & breakfast;
- per servizi di catering e altri usi diversi dalla vendita al dettaglio.

In caso di uso commerciale o per scopi diversi dal congelamento di alimenti, il produttore non si assume alcuna responsabilità per eventuali danni.

L'uso non conforme comporta il decadimento della garanzia:

- Non modificare l'apparecchio senza la nostra approvazione e non utilizzare alcun altro dispositivo non approvato o fornito da noi.
- Utilizzare esclusivamente pezzi di ricambio e accessori forniti o approvati da noi.
- Attenersi a tutte le informazioni fornite in queste istruzioni per l'uso, in particolare alle indicazioni di sicurezza. Qualsiasi altro uso è considerato non conforme e può provocare danni a persone o cose.

## Indicazioni di sicurezza

**IMPORTANTI ISTRUZIONI DI SICUREZZA: LEGGERLE ATTENTAMENTE E CONSERVARLE PER OGNI FUTURA CONSULTAZIONE!**

- Il presente apparecchio può essere utilizzato da bambini di età superiore agli 8 anni e anche da persone con capacità fisiche, sensoriali o intellettive ridotte o con carenza di esperienza e/o di conoscenze, a condizione che tali persone siano sorvegliate o istruite circa l'utilizzo sicuro dell'apparecchio e che abbiano compreso i pericoli che ne derivano.
- I bambini non devono giocare con l'apparecchio.
- I bambini di età compresa tra i 3 e gli 8 anni possono inserire e prelevare alimenti e bevande dagli apparecchi di refrigerazione.
- I bambini non possono eseguire la pulizia e la manutenzione a cura dell'utilizzatore senza essere sorvegliati.



**PERICOLO!**

### **Pericolo di soffocamento!**

Pericolo di soffocamento in caso di ingestione o inalazione di componenti piccoli o pellicole dell'imballaggio.

- Tenere tutti i materiali di imballaggio utilizzati (sacchetti, pezzi di polistirolo ecc.) fuori dalla portata dei bambini.
- I bambini non devono giocare con il materiale d'imballaggio.

In caso di chiusura della porta sussiste il pericolo di soffocamento per i bambini eventualmente rimasti chiusi all'interno dell'apparecchio.

- Non permettere ai bambini di entrare nell'apparecchio.

## Indicazioni generali di sicurezza



### Pericolo di lesioni!

Il sistema di raffreddamento dell'apparecchio contiene il refrigerante R-600a. Pericolo di lesioni in caso di fuoriuscita del refrigerante.

- Non conservare e non trasportare l'apparecchio poggiato su di un lato o sulla parete posteriore in quanto, così facendo, l'olio del compressore potrebbe penetrare nel circuito del refrigerante e intasarlo.
- **AVVERTENZA!** Non danneggiare il circuito del refrigerante.
- Nel caso in cui il sistema di raffreddamento sia stato comunque danneggiato, areare il locale. Evitare le fiamme libere e le fonti di accensione. Prima di utilizzare di nuovo l'apparecchio, farlo riparare da un tecnico specializzato.
- Se entra in contatto con la pelle o con gli occhi, il refrigerante può causare lesioni. In tale eventualità, sciacquare immediatamente gli occhi con acqua pulita e recarsi dal medico.
- **AVVERTENZA!** All'interno del vano congelatore non utilizzare apparecchi elettrici non approvati dal produttore.
- **AVVERTENZA!** Per velocizzare la procedura di sbrinamento non utilizzare dispositivi meccanici o mezzi diversi da quelli consigliati dal produttore.
- Tenere lontane le fiamme libere.
- Manomettere il circuito del refrigerante è vietato e comporta il decadimento della garanzia.



**AVVERTENZA!**

### **Pericolo d'incendio!**

Nei tubi del refrigerante e nel compressore sono presenti liquidi infiammabili.

- Osservare il segnale “Pericolo d'incendio” sul lato posteriore dell'apparecchio o sul compressore.
- Durante l'uso, la manutenzione e lo smaltimento dell'apparecchio, evitare fiamme libere e fonti di accensione.

### **Trasporto**



**ATTENZIONE!**

### **Pericolo di lesioni!**

Apparecchio di peso elevato. Pericolo di lesioni durante il sollevamento.

- L'apparecchio non deve essere trasportato da soli, ma da almeno due persone.

**AVVISO!**

### **Possibili danni materiali!**

Pericolo di danni all'apparecchio a causa di un trasporto improprio.

- Durante il trasporto e il posizionamento dell'apparecchio assicurarsi di non danneggiare nessun componente del circuito di raffreddamento.
- Trasportare l'apparecchio possibilmente sempre in verticale. Nel caso in cui durante il trasporto l'apparecchio venga inclinato di oltre 40°, attendere 4 ore prima di collegarlo alla rete elettrica e accenderlo, in modo che il circuito del refrigerante possa ristabilizzarsi dopo il trasporto.

- Non appoggiare l'apparecchio su di un lato o sulla parete posteriore, in quanto così facendo l'olio del compressore potrebbe penetrare nel circuito del refrigerante e intasarlo.
- Non esporre l'apparecchio a pioggia o spruzzi d'acqua.

## **Posizionamento e collegamento elettrico**

### **Luogo di posizionamento**

#### **AVVISO!**

#### **Possibili danni materiali!**

Pericolo di danni all'apparecchio causati da un trattamento improprio.

- Posizionare il congelatore in un locale asciutto e aerato. Il locale deve presentare una superficie di circa 4 m<sup>2</sup> per garantire un volume d'aria sufficiente in caso di danneggiamento del sistema di raffreddamento.
- In fase di posizionamento considerare l'ingombro dell'apparecchio (vedere "Posizionamento dell'apparecchio" a pagina 103).
- L'apparecchio è idoneo alle classi climatiche ST e N (vedere la targhetta). La corretta potenza frigorifera dell'apparecchio è garantita a temperature ambiente comprese tra 16 °C e 38 °C. A temperature differenti la potenza frigorifera dell'apparecchio potrebbe ridursi.
- Non esporre l'apparecchio a condizioni estreme. Occorre evitare:
  - elevata umidità dell'aria o umidità in generale,
  - temperature estremamente alte o basse,
  - raggi diretti del sole,
  - fiamme libere.





**AVVERTENZA!**

### **Pericolo d'incendio!**

Un'insufficiente circolazione dell'aria può causare un ristagno di calore.

- **AVVERTENZA!** Assicurarsi che le aperture per la ventilazione sul corpo dell'apparecchio, intorno all'apparecchio e nella nicchia di montaggio non siano ostruite.
- Per assicurare una ventilazione sufficiente è necessario mantenere una distanza di almeno 5 cm dal soffitto, 5 cm dalle pareti laterali e 5 cm dalla parete posteriore.
- Non collocare l'apparecchio in prossimità di fonti di calore come fornelli, termosifoni, impianti di riscaldamento a pavimento ecc. Se non è possibile evitare di posizionarlo in prossimità di una fonte di calore, utilizzare un pannello isolante idoneo oppure mantenere le seguenti distanze minime dalla fonte di calore:
  - da fornelli elettrici o a gas e simili: ca. 10 cm,
  - da stufe a olio o a carbone: ca. 30 cm.
- Se l'apparecchio viene collocato accanto a un altro frigorifero, è necessario mantenere una distanza laterale minima di 5 cm.
- L'apparecchio non è predisposto per l'installazione a incasso.

### **Prima del collegamento**



**PERICOLO!**

### **Pericolo di scossa elettrica!**

Pericolo di scossa elettrica dovuto alla presenza di componenti sotto tensione.

- Dopo il posizionamento, verificare che il cavo di alimentazione non sia incastrato o danneggiato.

- Non utilizzare l'apparecchio nel caso in cui siano presenti danni visibili o il cavo o la spina di alimentazione siano difettosi.
- In caso di danni rivolgersi al nostro servizio di assistenza.

## Collegamento alla rete elettrica



**PERICOLO!**

### Pericolo di scossa elettrica!

Pericolo di scossa elettrica dovuto alla presenza di componenti sotto tensione.

- Collegare l'apparecchio esclusivamente a una presa elettrica con messa a terra, installata a norma, ben accessibile e posta in prossimità del luogo di utilizzo. La tensione di rete locale deve corrispondere a quella indicata nei dati tecnici dell'apparecchio.
- La presa deve essere liberamente accessibile per consentire di scollegare rapidamente l'apparecchio dalla rete elettrica.
- **AVVERTENZA!** Assicurarsi che il cavo di alimentazione non sia d'inciampo. Non utilizzare cavi prolunga.
- **AVVERTENZA!** Durante il posizionamento, il cavo di alimentazione non deve essere schiacciato o danneggiato.
- **AVVERTENZA!** Non posizionare prese multiple portatili o alimentatori nel lato posteriore dell'apparecchio.
- Per scollegare l'apparecchio dalla rete elettrica, estrarre la spina di alimentazione dalla presa.

## Utilizzo dell'apparecchio



**AVVERTENZA!**

### **Pericolo di esplosione!**

Gas e liquidi infiammabili possono causare esplosioni se conservati nell'apparecchio.

- Non conservare nell'apparecchio sostanze esplosive o bombolette spray che contengano propellenti infiammabili.
- Non congelare bevande contenenti anidride carbonica. Espandendosi, l'acqua può far scoppiare il contenitore.
- Se si congelano alcolici ad alta gradazione, assicurarsi che il relativo contenitore sia ben chiuso e posizionato in verticale.
- Non congelare recipienti di vetro o di metallo contenenti liquidi.



**AVVERTENZA!**

### **Pericolo di lesioni/pericolo per la salute!**

Un uso improprio dell'apparecchio può provocare lesioni.

- Non toccare le pareti interne del vano congelatore o gli alimenti congelati. Non mettere in bocca cubetti di ghiaccio o ghiaccioli subito dopo averli prelevati dal congelatore. Rischio di ustioni da freddo.
- Non utilizzare lo zoccolo, i cassetti, le porte ecc. come predellini o punti d'appoggio.

Se viene esposto per periodi prolungati a temperature più fredde del limite di temperatura inferiore per il quale è stato progettato (inferiori a 16 °C), l'apparecchio potrebbe non funzionare in modo corretto (possibile scongelamento degli alimenti conservati al suo interno o aumento di temperatura nel vano congelatore).

A seguito di un'interruzione di corrente o quando l'apparecchio viene spento, gli alimenti possono scongelarsi in parte o completamente. Pericolo di intossicazione alimentare.

- Dopo un'eventuale interruzione di corrente, controllare l'aspetto e l'odore degli alimenti conservati nell'apparecchio per accertarsi che siano ancora commestibili.
- Dopo un'eventuale interruzione di corrente gettare gli alimenti che appaiono visibilmente scongelati.
- Non ricongelare alimenti parzialmente o completamente scongelati.
- L'apertura prolungata della porta può provocare un significativo aumento della temperatura all'interno dell'apparecchio.
- Pulire regolarmente le superfici che entrano in contatto con alimenti e i sistemi di scolo accessibili.
- In caso di spegnimento dell'apparecchio, anche se di breve durata, estrarre gli alimenti congelati dal vano congelatore e riporli in un luogo sufficientemente freddo.
- È importante che l'apparecchio sia mantenuto pulito e gli alimenti siano conservati in modo corretto.
- Se l'apparecchio non viene utilizzato per un lungo periodo, scollegare la spina di alimentazione dalla presa elettrica, scongelarlo e pulirlo. Inoltre, lasciare aperta la porta del vano congelatore per evitare la formazione di muffe e odori sgradevoli.

### **AVVISO!**

#### **Possibili danni materiali!**

Il materiale del corpo dell'apparecchio non è resistente alle alte temperature.

- Non appoggiare sull'apparecchio oggetti molto caldi (aventi una temperatura superiore a 60 °C).

## **Pulizia e manutenzione**



**PERICOLO!**

### **Pericolo di scossa elettrica!**

Pericolo di scossa elettrica dovuto alla presenza di componenti sotto tensione.

- Prima di iniziare le attività di pulizia o manutenzione, scollegare tassativamente la spina di alimentazione dalla presa elettrica con messa a terra (afferrando la spina e non il cavo di alimentazione). Se la spina di alimentazione non è accessibile, disattivare l'impianto domestico tramite l'apposito interruttore di sicurezza.
- Non toccare mai la spina con le mani bagnate.



**AVVERTENZA!**

### **PERICOLO DI ESPLOSIONE e DI INCENDIO!**

La formazione di gas può provocare esplosioni.

- Non utilizzare liquidi infiammabili per la pulizia dell'apparecchio o dei suoi componenti.
- Non utilizzare spray scongelanti, in quanto potrebbero svilupparsi gas esplosivi.

**AVVISO!**

### **Possibili danni materiali!**

Pericolo di danni all'apparecchio in caso di utilizzo improprio dello stesso.

- Per velocizzare la procedura di sbrinamento, non utilizzare dispositivi meccanici o altri mezzi quali corpi riscaldanti elettrici, soffianti d'aria calda, asciugacapelli oppure oggetti appuntiti o duri. L'isolamento termico e il vano interno sono sensibili ai graffi e al calore e possono fondersi.

- Non utilizzare dispositivi elettronici all'interno dell'apparecchio. In caso contrario entrambi gli apparecchi potrebbero subire danni irreparabili.

Superfici delicate:

- Non utilizzare detergenti corrosivi o abrasivi all'interno, sulla porta o sul corpo dell'apparecchio in quanto potrebbero danneggiare le superfici.
- Olio e grasso non devono entrare in contatto con le parti di plastica e con la guarnizione della porta perché potrebbero renderle porose e screpolate.

## **Malfunzionamenti**



**PERICOLO!**

### **Pericolo di scossa elettrica!**

Pericolo di scossa elettrica dovuto alla presenza di componenti sotto tensione.

- Non tentare in alcun caso di aprire e/o riparare autonomamente un componente dell'apparecchio. Pericolo di scossa elettrica.
- In caso di danneggiamento del cavo di alimentazione dell'apparecchio, la sua sostituzione dovrà essere eseguita dal produttore, dal suo Servizio clienti o da personale tecnico qualificato in modo da escludere possibili pericoli.
- In caso di guasto rivolgersi al nostro servizio di assistenza o a un altro centro di riparazione specializzato.

## Smaltimento



### **Pericolo di soffocamento! Pericolo di lesioni!**

Per evitare di esporre i bambini a pericoli, prima dello smaltimento procedere come segue:

- Smontare la porta e la guarnizione oppure chiudere la porta con nastro adesivo.
- Lasciare i cassette all'interno dell'apparecchio in modo che nessuno, in special modo i bambini, possa arrampicarsi all'interno dell'apparecchio.

## Informazioni sull'apparecchio

- Il circuito di raffreddamento dell'apparecchio contiene il refrigerante R-600a (privo di fluorocarburi e clorofluorocarburi).
- La tenuta del circuito di raffreddamento è stata verificata in conformità alle norme di sicurezza applicabili agli apparecchi elettrici.
- Classe di efficienza energetica E
- Classe climatica N, ST

Il significato delle classi climatiche può essere desunto dalla tabella seguente.

| Classe climatica | Significato                       | Temperatura ambiente |
|------------------|-----------------------------------|----------------------|
| SN               | Apparecchi per clima subnormale   | da +10 °C a +32 °C   |
| N                | Apparecchi per clima temperato    | da +16 °C a +32 °C   |
| ST               | Apparecchi per clima subtropicale | da +16 °C a +38 °C   |
| T                | Apparecchi per clima tropicale    | da +16 °C a +43 °C   |

## Informazioni sul refrigerante R-600a utilizzato

Nel presente apparecchio sono stati utilizzati il refrigerante R-600a e l'isolante ciclo-pentano, completamente privi di clorofluorocarburi. Questo contribuisce alla protezione dello strato di ozono e alla riduzione del cosiddetto effetto serra.

Tali apparecchi sono riconoscibili dall'indicazione "Refrigerante R-600a" sulla targhetta.

- Assicurarsi che il circuito di raffreddamento non venga danneggiato, in quanto il refrigerante R-600a, se rilasciato, può contribuire in piccola misura all'effetto serra.
- Ciò vale sia durante il trasporto, sia durante l'intera vita utile dell'apparecchio.
- Assicurarsi di smaltire l'apparecchio in modo corretto e appropriato, conformemente a quanto previsto dalle norme locali.

## Contenuto della confezione



### **Pericolo di soffocamento!**

Pericolo di soffocamento in caso di ingestione o inalazione di componenti piccoli o pellicole dell'imballaggio.

- Tenere la pellicola dell'imballaggio fuori dalla portata dei bambini.

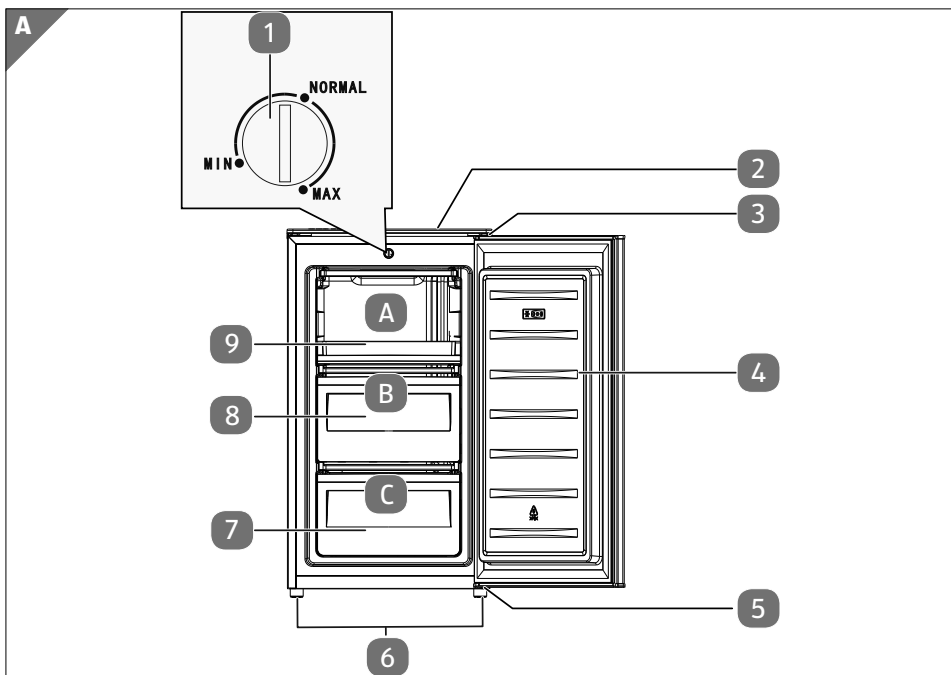
Verificare la completezza e l'integrità della fornitura e comunicarne l'eventuale incompletezza entro 14 giorni dall'acquisto.

La confezione acquistata include:

- Congelatore con
  - 2 cassette di congelamento trasparenti
  - 1 scomparto estraibile
  - Istruzioni per l'uso, tagliando di garanzia



## Panoramica dell'apparecchio



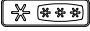
- 1 Regolatore della temperatura
- 2 Copertura dell'apparecchio
- 3 Cerniera superiore
- 4 Porta
- 5 Cerniera inferiore
- 6 Piede di appoggio/piede regolabile
- 7 Cassetto di congelamento trasparente, piccolo
- 8 Cassetto di congelamento trasparente, grande
- 9 Scomparto estraibile



La targhetta si trova all'interno del vano congelatore.

## Consigli per la conservazione nelle diverse zone di congelamento



Consigli per la conservazione degli alimenti nel vano congelatore : frutti di mare (pesce, gamberi, crostacei), pesci di acqua dolce e prodotti a base di carne (si consiglia per 3 mesi, maggiore è il periodo di conservazione, peggiore risulterà il sapore e minore sarà il valore nutritivo), adatto ad alimenti congelati freschi.

Conservare gli alimenti in appositi contenitori.

Vedere la **fig. A**

- A) Gelato, frutta congelata, prodotti surgelati, prodotti da forno
- B) Verdura congelata, patatine fritte
- C) Carne cruda, pollame, pesce

## Operazioni preliminari all'utilizzo

- Estrarre l'apparecchio dall'imballaggio e rimuovere il nastro adesivo. Rimuovere eventuali residui di colla utilizzando un detergente delicato.
- Le parti dell'imballaggio in polistirolo espanso che servono da imbottitura devono essere smaltite separatamente.
- Lavare l'interno dell'apparecchio e tutti gli elementi usando acqua tiepida e un detergente delicato, quindi lasciarli asciugare (vedere il cap. "Pulizia e sbrinamento" a pagina 109).

## Cambio della battuta della porta

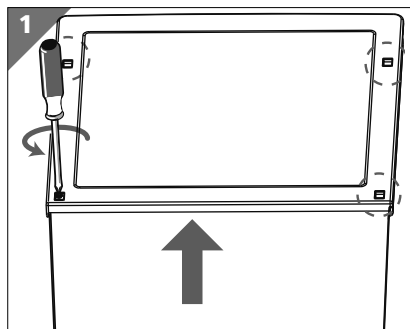
Il congelatore viene consegnato con la battuta della porta a destra. Per modificare la direzione di apertura, procedere come descritto di seguito.

Per cambiare la battuta della porta occorrono:

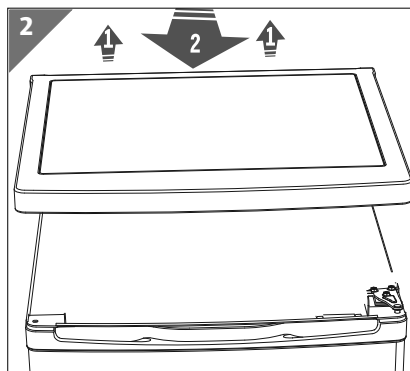
- cacciavite a taglio
- cacciavite a croce
- chiave per dadi da 8
- chiave per dadi da 10
- chiave a brugola da 10

L'apparecchio è spento e la spina di alimentazione disinserita.

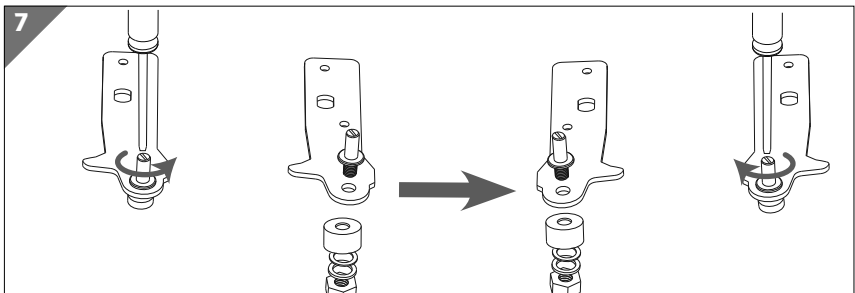
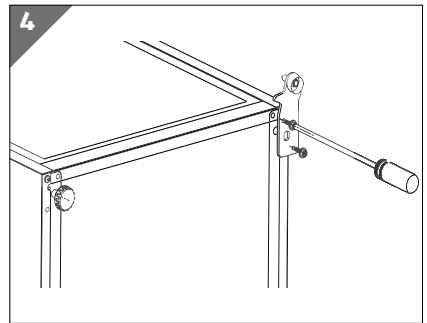
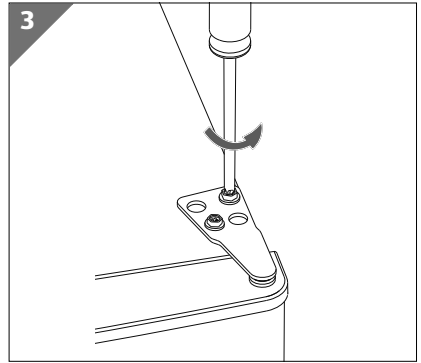
- ▶ Rimuovere il coprivite sulla copertura dell'apparecchio **2**, ad es. facendo leva con un cacciavite a taglio (fig. 1). Svitare le quattro viti di sostegno sotto-stanti con un cacciavite a croce.



- ▶ Tirare leggermente verso l'alto la parte posteriore della copertura dell'apparecchio **2**.
- ▶ Posizionarsi davanti all'apparecchio e afferrare la copertura dell'apparecchio **2** dai lati con le due mani, direttamente dietro la porta, quindi tirarla delicatamente in avanti finché non si sgancia (fig. 2).
- ▶ Rimuovere la copertura dell'apparecchio **2** sollevandola in avanti.

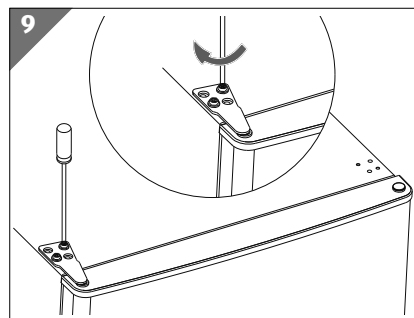
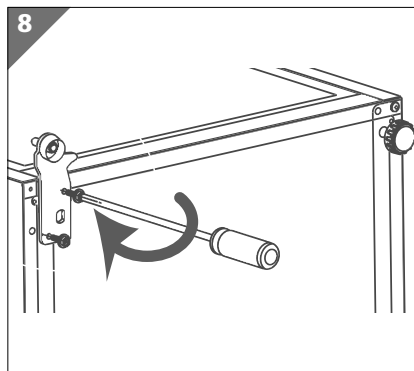


- ▶ Con una chiave per dadi da 8 o con un cacciavite a croce, allentare le tre viti di sostegno della cerniera superiore **3** e rimuovere quest'ultima (fig. 3).
- ▶ Sollevare la porta dell'apparecchio **4** dall'ancoraggio inferiore e metterla da parte assicurandosi che non possa cadere.
- ▶ Spostare sul lato opposto il tappo cieco che si trova nella parte superiore della porta.
- ▶ Inclinare il congelatore all'indietro (massimo di 45°) e appoggiarlo con cautela ad es. contro il bordo di una sedia in modo da poter spostare la cerniera inferiore **5**.
- ▶ Con un cacciavite a croce, rimuovere il piede di appoggio dalla cerniera e rimuovere manualmente o con una chiave a brugola da 10 il piede regolabile **6** sul lato sinistro dell'apparecchio (fig. 4).
- ▶ Rimuovere la vite sul lato sinistro dalla parete laterale dell'apparecchio e inserirla sul lato opposto.
- ▶ Allentare le due viti di sostegno della cerniera inferiore **5** e rimuovere la cerniera. Utilizzare una chiave da 8 o un cacciavite a croce.



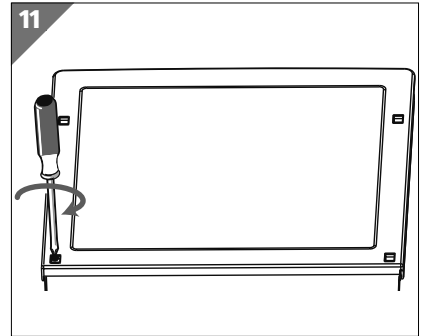
## Operazioni preliminari all'utilizzo

- ▶ Riposizionare il perno nel foro sul lato opposto della piastra forata, come mostrato nella figura 7. Ruotare la piastra forata della cerniera inferiore in modo che i fori della piastra forata si adattino ai fori dell'apparecchio e avvitare la cerniera con le due viti di sostegno sul lato opposto dell'apparecchio (fig. 8). Per allentare e serrare i dadi, utilizzare una chiave da 10 e un cacciavite a taglio.
  - ▶ Montare il piede di appoggio/piede regolabile **6** (fig. 8).
  - ▶ Riposizionare l'apparecchio in verticale. Allineare l'apparecchio in orizzontale. Se necessario, utilizzare una livella a bolla.
  - ▶ In seguito, appoggiare la porta dell'apparecchio **4** sulla cerniera inferiore assicurandosi che il perno della cerniera si trovi nell'apposita boccola della porta.
- 
- ▶ A porta chiusa **4**, inserire la cerniera superiore **3** con il perno nella boccola superiore della porta (fig. 9).
  - ▶ Stringere quindi le tre viti di sostegno della cerniera superiore **3**.



- ▶ Rimontare la copertura dell'apparecchio **2** in modo che si innesti lateralmente dietro alla porta.
- ▶ Stringere nuovamente le quattro viti che si trovano nella parte posteriore della copertura dell'apparecchio **2** utilizzando un cacciavite a croce (fig. 11)
- ▶ Reinserire i coprivite.

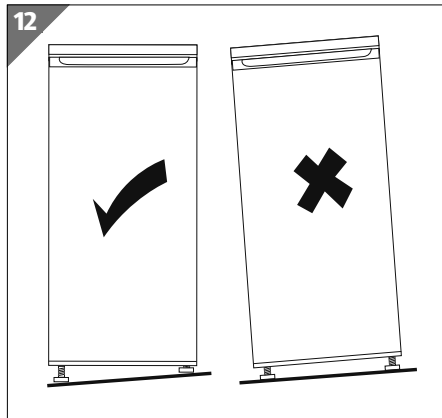
La battuta della porta è stata cambiata.



Attenzione: la guarnizione della porta si adatta alla nuova battuta dopo alcune ore.

## Posizionamento dell'apparecchio

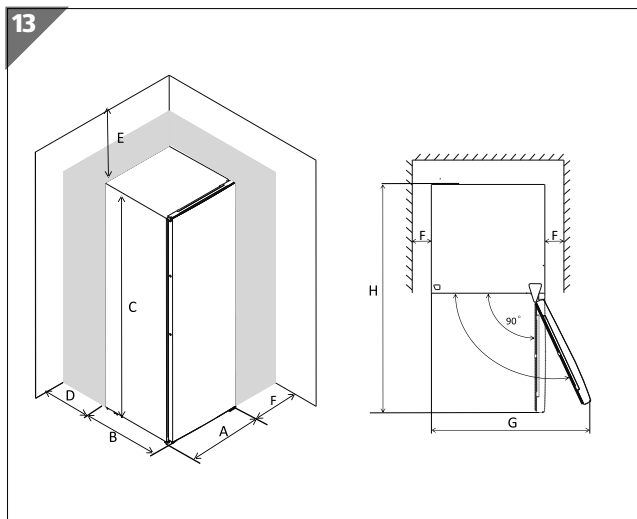
- Posizionare l'apparecchio in un luogo idoneo (vedere anche il cap. "Luogo di posizionamento" a pagina 89).



- Posizionare l'apparecchio in orizzontale compensando eventuali irregolarità del pavimento avvitando o svitando il piede regolabile **6** (vedere la **fig. 12**).
- Livellare il congelatore utilizzando una livella a bolla.

Per poter aprire completamente la porta dell'apparecchio **4** deve essere disponibile lo spazio sotto indicato.

La porta **4** può essere aperta al massimo di 160°. Per aprire la porta di 160° è necessaria una superficie di appoggio libera larga 96 cm.



| Spazio<br>(fig. 13) |            |
|---------------------|------------|
| A                   | 480 mm     |
| B                   | 450 mm     |
| C                   | 850 mm     |
| D                   | min. 50 mm |
| E                   | min. 50 mm |
| F                   | min. 50 mm |
| G                   | 960 mm     |
| H                   | 930 mm     |

## Estrazione e inserimento dei cassetti di congelamento e dello scomparto estraibile

- Per estrarre un cassetto di congelamento **7/8** o lo scomparto estraibile **9**, aprire la porta a 90°.
- Afferrare il cassetto di congelamento **7/8** o lo scomparto estraibile **9** con entrambe le mani ed estrarlo dal vano congelatore tenendolo leggermente inclinato.
- Per riposizionare il cassetto di congelamento **7/8** o lo scomparto estraibile **9**, inserirlo nell'apparecchio tenendolo leggermente inclinato.

## Funzionamento dell'apparecchio

### Accensione dell'apparecchio

- Collegare l'apparecchio a una presa elettrica con messa a terra.

La tensione di rete locale deve corrispondere a quella indicata nei dati tecnici dell'apparecchio.

## Regolazione della temperatura

Il regolatore di temperatura **1** fa variare automaticamente la temperatura del vano congelatore.

Sono possibili le seguenti 3 impostazioni base del regolatore di temperatura **1**, tra **MIN** e **MAX** sono tuttavia regolabili posizioni intermedie libere:

|               |                                                      |                                                      |
|---------------|------------------------------------------------------|------------------------------------------------------|
| <b>MIN</b>    | Potenza frigorifera minima (temperatura più calda)   | Conservazione a breve termine dei prodotti congelati |
| <b>NORMAL</b> | Regolazioni intermedie                               | Conservazione a medio termine dei prodotti congelati |
| <b>MAX</b>    | Potenza frigorifera massima (temperatura più fredda) | Conservazione a lungo termine dei prodotti congelati |



Controllare le temperature nel vano congelatore con un termometro posizionato nel vano. La temperatura ideale all'interno del vano congelatore, nonché l'impostazione standard, corrisponde a -18 °C. Una volta raggiunta la temperatura impostata è possibile inserire gli alimenti nel vano congelatore. Dopo la prima accensione, l'apparecchio impostato sulla posizione **MAX** impiega circa 2 ore per raffreddarsi a questa temperatura.



La temperatura interna può essere influenzata da vari fattori quali il luogo di posizionamento, la temperatura ambiente e la frequenza di apertura della porta. Tenerne conto in fase di impostazione della temperatura.

## Spegnimento dell'apparecchio

- Per scollegare l'apparecchio dalla corrente elettrica portare il regolatore della temperatura **1** sulla posizione **MIN**, quindi estrarre la spina dalla presa elettrica.
- Attendere circa dieci minuti prima di riaccendere l'apparecchio.

## Consigli per il risparmio energetico

Per ottenere la migliore potenza frigorifera possibile con un basso consumo energetico prestare attenzione a quanto segue:

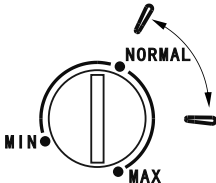
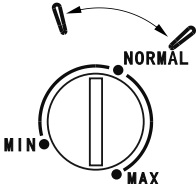
- Durante il funzionamento, lasciare tutti i cassetti del congelatore **7** nell'apparecchio. In tal modo il consumo energetico sarà ridotto al minimo.
- Non posizionare l'apparecchio in prossimità di una fonte di calore (termosifone, fornelli ecc.).
- Garantire la circolazione di una quantità d'aria sufficiente intorno all'apparecchio.

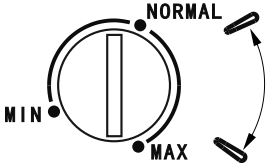


## Funzionamento dell'apparecchio

- Introdurre e prelevare gli alimenti aprendo la porta dell'apparecchio **4** solo per il tempo strettamente necessario.
- Impostare la temperatura in base al livello di riempimento dell'apparecchio.
- Attendere che le pietanze calde raggiungano la temperatura ambiente prima di inserirle nel congelatore.
- Assicurarsi che la guarnizione della porta non sia danneggiata e che la porta si chiuda correttamente.
- L'apertura prolungata della porta dell'apparecchio **4** può provocare un significativo aumento della temperatura negli scomparti dell'apparecchio. Introdurre e prelevare gli alimenti aprendo la porta dell'apparecchio **4** solo per il tempo strettamente necessario. Riducendo i tempi di apertura della porta dell'apparecchio **4** il freddo si disperde di meno e l'apparecchio consuma meno energia.
- Se si è depositato uno strato di ghiaccio, sbrinare l'apparecchio. Uno spesso strato di ghiaccio ostacola la diffusione del freddo, aumentando così il consumo energetico.
- Se l'apparecchio viene lasciato vuoto per un lungo periodo di tempo, occorre spegnerlo. Sbrinare, pulire e lasciare asciugare l'apparecchio. Lasciare la porta aperta per evitare la formazione di muffa nell'apparecchio.

## Impostazione della temperatura consigliata

| Temperatura ambiente | Impostazione della temperatura                                                      |
|----------------------|-------------------------------------------------------------------------------------|
| Estate (28-38 °C)    |   |
| Normale (22-28 °C)   |  |

| Temperatura ambiente | Impostazione della temperatura                                                    |
|----------------------|-----------------------------------------------------------------------------------|
| Inverno (16-22 °C)   |  |



### Effetti sulla conservazione degli alimenti

Con le impostazioni consigliate, il tempo di conservazione ideale del congelatore non supera 1 mese.

Con altre impostazioni, il tempo di conservazione ideale può risultare più breve.

Il tempo di conservazione ideale varia a seconda degli alimenti. Fare attenzione ai tempi di conservazione consigliati dai produttori degli alimenti.

## Congelamento degli alimenti

### AVVISO!

#### Pericolo di danni all'apparecchio.

Superfici delicate: Olio e grasso non devono entrare in contatto con le parti di plastica e con la guarnizione della porta perché potrebbero renderle porose e screpolate.

- Evitare che le parti in plastica entrino in contatto con olio o grasso.

Quasi tutti gli alimenti sono idonei a essere congelati, tranne gli ortaggi che vengono consumati crudi, come l'insalata verde.

Solo gli alimenti di alta qualità sono idonei al congelamento. Per non dover ricongelare gli alimenti scongelati, congelarli in porzioni monouso.

- Riporre nel cassetto inferiore gli alimenti freschi da congelare.
- La quantità massima di alimenti che può essere congelata in 24 ore è indicata sulla targhetta.
- La procedura di congelamento dura 24 ore: durante questo periodo non si devono congelare ulteriori alimenti.

Per evitare la contaminazione degli alimenti, seguire le seguenti istruzioni:

## Funzionamento dell'apparecchio

---

- L'apertura prolungata della porta dell'apparecchio **4** può provocare un significativo aumento della temperatura negli scomparti dell'apparecchio.
- Pulire regolarmente le superfici che entrano in contatto con alimenti e i sistemi di scolo accessibili.
- Gli alimenti da congelare non devono entrare in contatto con quelli già congelati. Se si prevede di congelare alimenti ogni giorno può essere necessario ridurre la quantità congelata.
- Non superare i tempi di conservazione consigliati dai produttori degli alimenti. In assenza di indicazioni, gli alimenti non dovrebbero essere conservati in congelatore per oltre tre mesi.
- Per evitare una contaminazione incrociata, impacchettare gli alimenti utilizzando materiali privi di odori, impermeabili all'aria e all'umidità, resistenti ai grassi e alle soluzioni alcaline.
  - Le pellicole di polietilene e di alluminio sono i materiali più idonei.
  - L'imballaggio deve essere sigillato e aderire bene all'alimento.
  - Non utilizzare contenitori di vetro, in quanto potrebbero esplodere.
- Nel vano congelatore è possibile congelare frutta e produrre cubetti di ghiaccio.
- Non riempire eccessivamente il vano congelatore. In caso contrario non viene garantita la potenza di congelamento ottimale e il consumo di energia aumenta.
- La presenza di umidità o il rigonfiamento degli imballaggi utilizzati per impacchettare gli alimenti congelati indicano che tali alimenti non sono stati conservati/trasportati correttamente, pertanto possono essere avariati. Verificare lo stato degli alimenti prima di consumarli.

## Utilizzo del contenitore per cubetti di ghiaccio

- Prima di utilizzare il contenitore per cubetti di ghiaccio (non in dotazione) per la prima volta, lavarlo accuratamente.
- Riempire il contenitore con acqua potabile.
- Posizionare il contenitore per cubetti di ghiaccio in posizione orizzontale nella parte più bassa del vano congelatore.
- Quando i cubetti saranno congelati, all'occorrenza prelevare il contenitore per cubetti di ghiaccio dal vano congelatore e sfornare i cubetti di ghiaccio.

## Scongelamento degli alimenti

In base al tipo di alimenti e all'utilizzo previsto, è possibile scongelarli in frigorifero, in un recipiente contenente acqua tiepida, in un forno a microonde, a temperatura ambiente o nel forno. La frutta e la verdura destinate alla cottura non necessitano di scongelamento.

Gli alimenti dovrebbero essere consumati possibilmente il giorno stesso in cui vengono scongelati o conservati in frigorifero per non più di un giorno. Gli alimenti non possono essere ricongelati, nemmeno se si sono scongelati solo in parte.

## Pulizia e sbrinamento

- Pulire regolarmente le superfici che entrano in contatto con alimenti e i sistemi di scolo accessibili.



**PERICOLO!**

### Pericolo di scossa elettrica!

Pericolo di scossa elettrica per la presenza di componenti dell'apparecchio sotto tensione.

- Prima di procedere alla pulizia, staccare tassativamente la spina dalla presa elettrica (afferrando la spina e non il cavo). Se la spina di alimentazione non è accessibile, disattivare l'impianto domestico tramite l'apposito interruttore di sicurezza.
- Non toccare mai la spina con le mani bagnate.



**AVVERTENZA!**

### PERICOLO DI ESPLOSIONE e DI INCENDIO!

La formazione di gas può provocare esplosioni.

- Non utilizzare liquidi infiammabili per la pulizia dell'apparecchio o dei suoi componenti.



**AVVERTENZA!**

**Pericolo di lesioni!**

Rischio di ustioni da freddo.

- Non toccare le pareti interne del vano congelatore o gli alimenti congelati. Afferrare gli alimenti congelati utilizzando ad es. un panno asciutto.

**AVVISO!**

**Pericolo di danni!**

Pericolo di danni all'apparecchio in caso di operazioni improprie compiute sulle superfici delicate dello stesso.

- Non utilizzare in alcun caso detergenti corrosivi, abrasivi o granulosi, a base di acido acetico, soda o solventi, in quanto potrebbero danneggiare le superfici dell'apparecchio.
- Non utilizzare dispositivi elettronici all'interno dell'apparecchio. In caso contrario entrambi gli apparecchi potrebbero subire danni irreparabili.

**AVVISO!**

**Pericolo di danni!**

Pericolo di danni all'apparecchio in caso di utilizzo improprio dello stesso.

- Per velocizzare la procedura di sbrinamento non utilizzare dispositivi meccanici o mezzi artificiali, come ad esempio corpi riscaldanti elettrici, soffianti d'aria calda o asciugacapelli diversi da quelli consigliati dal produttore.

## Sbrinamento del vano congelatore

I depositi di ghiaccio sulle superfici del congelatore riducono l'efficienza dell'apparecchio e provocano un aumento del consumo energetico.

Qualche ora prima di sbrinare l'apparecchio, portare il regolatore della temperatura **1** in posizione **MAX**. Così facendo, gli alimenti congelati potranno essere conservati a temperatura ambiente per un periodo di tempo più lungo.



Un aumento di temperatura durante le operazioni di sbrinamento manuale, la cura e la pulizia dell'apparecchio può ridurre la durata di conservazione degli alimenti congelati nel vano congelatore.

Si raccomanda di sbrinare l'apparecchio almeno una volta all'anno.

- Estrarre gli alimenti congelati dal vano congelatore, avvolgerli in alcuni strati di carta di giornale o in una coperta, quindi conservarli in un luogo fresco.
- Portare il regolatore della temperatura **1** sulla posizione **MIN**.
- Estrarre la spina di alimentazione dalla presa elettrica.
- Estrarre i cassetti **7** dal vano congelatore.
- Dopo circa mezz'ora sarà possibile rimuovere l'eventuale strato di brina dalle alette di raffreddamento al di sopra dei cassetti utilizzando una spatola di plastica o legno.

## Pulizia del vano congelatore e della superficie esterna

- Lavare il vano congelatore con un detergente delicato (per es. detersivo per stoviglie) e lasciarlo asciugare.
- Lavare e asciugare accuratamente tutti gli elementi in dotazione.
- Lavare le superfici dell'apparecchio, esclusa la guarnizione della porta, con un detergente delicato.
- Lavare la guarnizione della porta con un panno e acqua pulita, quindi lasciarla asciugare.
- Reinserrire la spina di alimentazione nella presa elettrica.
- Gli alimenti potranno essere reintrodotti nell'apparecchio quando sarà stata raggiunta la temperatura desiderata.

## Misure in caso di interruzione di corrente

Gli alimenti non possono essere ricongelati, nemmeno se si sono scongelati solo in parte.

- In caso di interruzione di corrente verificare lo stato degli alimenti prima di consumarli (vedere anche "Utilizzo dell'apparecchio" a pagina 92).

## Risoluzione dei problemi

Durante l'utilizzo è possibile che si verifichino anomalie.


- Controllare se sia possibile risolvere il problema autonomamente con l'ausilio della seguente tabella. Non sono consentite altre riparazioni, in quanto comporterebbero il decadimento della garanzia.
- In caso di guasto rivolgersi al nostro servizio di assistenza o a un altro centro di riparazione idoneo.

| Anomalia                                       | Causa                                                                   | Soluzione                                                                                                                                                                                                                                                                                                                                                        |
|------------------------------------------------|-------------------------------------------------------------------------|------------------------------------------------------------------------------------------------------------------------------------------------------------------------------------------------------------------------------------------------------------------------------------------------------------------------------------------------------------------|
| L'apparecchio non funziona.                    | Interruzione del circuito elettrico                                     | <ul style="list-style-type: none"><li>- Controllare che la spina sia inserita.</li><li>- Collegare alla presa un altro apparecchio elettrico (ad es. una lampada da tavolo) per verificare che la presa sia sotto tensione.</li><li>- Controllare l'interruttore di sicurezza.</li><li>- Controllare che il cavo di alimentazione non sia danneggiato.</li></ul> |
|                                                | Il compressore si accende molto di rado.                                | <ul style="list-style-type: none"><li>- Controllare che la temperatura ambiente non sia inferiore a 16 °C.</li></ul>                                                                                                                                                                                                                                             |
| La temperatura interna non è abbastanza bassa. | La porta non si chiude ermeticamente oppure viene aperta troppo spesso. | <ul style="list-style-type: none"><li>- Disporre gli alimenti in modo che non ostacolino la chiusura della porta.</li><li>- Aprire la porta per il minor tempo possibile.</li></ul>                                                                                                                                                                              |
|                                                | La temperatura ambiente è superiore a +38 °C.                           | <ul style="list-style-type: none"><li>- L'apparecchio è progettato per funzionare a una temperatura ambiente compresa tra +16 °C e +38 °C.</li></ul>                                                                                                                                                                                                             |

| Anomalia                                       | Causa                                                                                                         | Soluzione                                                                                      |
|------------------------------------------------|---------------------------------------------------------------------------------------------------------------|------------------------------------------------------------------------------------------------|
| La temperatura interna non è abbastanza bassa. | La circolazione dell'aria non è sufficiente.                                                                  | – Allontanare l'apparecchio dalla parete.                                                      |
|                                                | L'apparecchio si trova in un punto direttamente esposto ai raggi del sole o accanto a una sorgente di calore. | – Spostare l'apparecchio in un altro luogo.                                                    |
|                                                | Nelle ultime 24 ore è stata inserita nell'apparecchio una grande quantità di alimenti caldi.                  | – Impostare il regolatore della temperatura su una temperatura più bassa per un breve periodo. |
| L'apparecchio è troppo rumoroso.               | L'apparecchio non è livellato correttamente.                                                                  | – Livellarlo con una livella a bolla.                                                          |
|                                                | L'apparecchio è a contatto con mobili o altri oggetti.                                                        | – Posizionare l'apparecchio in modo che non sia a contatto con altri oggetti.                  |

## Inutilizzo prolungato

Quando si prevede di non utilizzare l'apparecchio per lungo tempo, procedere come segue per conservarlo in sicurezza e proteggerlo:

- Innanzitutto portare il regolatore di temperatura nella posizione **MIN**, quindi estrarre la spina dalla presa elettrica.
- Svuotare l'apparecchio.
- Pulire l'interno del vano congelatore e lasciarlo asciugare.
- Pulire accuratamente tutti gli elementi in dotazione.
- Lasciare aperta la porta dell'apparecchio  per evitare la formazione di muffe e odori sgradevoli.



## Smaltimento



### Apparecchio

Tutti gli apparecchi usati contrassegnati con il simbolo riportato qui a lato non devono essere smaltiti insieme ai rifiuti domestici.

Come previsto dalla direttiva 2012/19/UE, al termine del ciclo di vita dell'apparecchio occorre smaltirlo correttamente.

In questo modo i materiali contenuti nell'apparecchio verranno riciclati e si ridurrà l'impatto ambientale.

Consegnare l'apparecchio usato a un punto di raccolta per rifiuti elettrici/elettronici o a un centro di smaltimento.

Per ulteriori informazioni, rivolgersi all'azienda locale di smaltimento o all'amministrazione comunale.

- Scollegare la spina di alimentazione dalla presa elettrica.
- Smontare la porta e la guarnizione oppure chiudere la porta con nastro adesivo per evitare che i bambini possano chiudersi all'interno dell'apparecchio.
- Ai fini dello smaltimento, tenere presente che l'apparecchio/isolamento contiene ciclopentano (gas isolante infiammabile).
- L'apparecchio/isolamento deve essere smaltito a regola d'arte.

### Imballaggio

L'imballaggio protegge l'apparecchio da eventuali danni durante il trasporto. Gli imballaggi sono costituiti da materiali grezzi, quindi sono riutilizzabili oppure riciclabili.

## Dati tecnici

|                                          |              |
|------------------------------------------|--------------|
| Tensione nominale:                       | 220-240 V~   |
| Frequenza nominale:                      | 50 Hz        |
| Corrente nominale:                       | 0,7 A        |
| Refrigerante:                            | R-600a       |
| Quantità di refrigerante:                | 36 g         |
| Gas isolante:                            | ciclopentano |
| Peso netto                               | ca. 23 kg    |
| Classe di protezione                     | I            |
| Tempo di conservazione in caso di guasto | 7,5 ore      |

## Scheda tecnica del prodotto

|                                               |                                                        |                                      |                                               |               |
|-----------------------------------------------|--------------------------------------------------------|--------------------------------------|-----------------------------------------------|---------------|
| Nome o marchio commerciale del fornitore:     | Nordfrost®                                             |                                      |                                               |               |
| Indirizzo del fornitore:                      | MEDION AG<br>Am Zehnthof 77<br>45307 Essen<br>Germania |                                      |                                               |               |
| Modello:                                      | MD 37441                                               |                                      |                                               |               |
| <b>Tipo di apparecchio di refrigerazione:</b> |                                                        |                                      |                                               |               |
| Apparecchio a bassa rumorosità:               | no                                                     | Tipologia:                           | indipendente                                  |               |
| Frigorifero cantina:                          | no                                                     | Altro apparecchio di refrigerazione: | sì                                            |               |
| <b>Parametri generali del prodotto:</b>       |                                                        |                                      |                                               |               |
| <b>Parametro</b>                              |                                                        | <b>Valore</b>                        | <b>Parametro</b>                              | <b>Valore</b> |
| Dimensioni complessive (in mm)                | Altezza                                                | 850                                  | Capacità totale (in dm <sup>3</sup> oppure l) | 60            |
|                                               | Larghezza                                              | 480                                  |                                               |               |
|                                               | Profondità                                             | 450                                  |                                               |               |
| EEI                                           |                                                        | 100                                  | Classe di efficienza energetica               | E             |

| <b>Parametri generali del prodotto:</b>                                      |               |                                                                               |               |
|------------------------------------------------------------------------------|---------------|-------------------------------------------------------------------------------|---------------|
| <b>Parametro</b>                                                             | <b>Valore</b> | <b>Parametro</b>                                                              | <b>Valore</b> |
| Emissione di rumore aereo (in dB(A) re 1 pW)                                 | 40            | Classe di emissione di rumore aereo                                           | C             |
| Consumo di energia annuo (in kWh/a)*                                         | 156           | Classe climatica:                                                             | N, ST         |
| Temperatura ambiente minima (in °C) adatta all'apparecchio di refrigerazione | 16            | Temperatura ambiente massima (in °C) adatta all'apparecchio di refrigerazione | 38            |
| Configurazione invernale                                                     | no            |                                                                               |               |

\* Consumo di energia in kWh/anno calcolato sulla base dei risultati delle prove standard sulle 24 ore. Il consumo effettivo dipende dall'utilizzo e dall'ubicazione dell'apparecchio.

| <b>Parametri del vano:</b>  |    |                                                 |                                                                                   |                                       |                       |
|-----------------------------|----|-------------------------------------------------|-----------------------------------------------------------------------------------|---------------------------------------|-----------------------|
| Tipo di scomparto           |    | Parametri e valori del vano                     |                                                                                   |                                       |                       |
|                             |    | Capacità del vano (in dm <sup>3</sup> oppure l) | Temperatura consigliata per una conservazione ottimizzata degli alimenti (in °C). | Capacità di congelamento (in kg/24 h) | Tipo di sbrinamento** |
| Vano congelatore a 4 stelle | sì | 60,0                                            | -18,0                                                                             | 2,8                                   | M                     |

\*\* sbrinamento automatico = A, sbrinamento manuale = M

| <b>Vano congelatore a 4 stelle</b>                          |                                                                                                            |
|-------------------------------------------------------------|------------------------------------------------------------------------------------------------------------|
| Funzione di congelamento rapido                             | no                                                                                                         |
| <b>Durata minima della garanzia offerta dal produttore:</b> | 36 mesi dalla data di acquisto                                                                             |
| <b>Ulteriori informazioni:</b>                              | Scansionare il codice QR riportato sull'etichetta energetica per scaricare la scheda tecnica del prodotto. |

## Informazioni sulla conformità UE



MEDION AG dichiara che il prodotto è conforme ai seguenti requisiti dell'Unione europea:

- Direttiva EMC 2014/30/UE,
- Direttiva Bassa tensione 2014/35/UE,
- Direttiva sulla progettazione ecocompatibile 2009/125/CE,
- Direttiva RoHS 2011/65/UE.

## Ricambi

Per ordinare i ricambi, visitare il MEDION Service Shop all'indirizzo <https://www.medion.com/medionserviceshop>.

Lì sono disponibili tutti i ricambi dei nostri prodotti.

È possibile acquistare tutti i ricambi disponibili per un periodo di 7 anni e le guarnizioni per un periodo di 10 anni.

## Informazioni relative al servizio di assistenza

Nel caso in cui il dispositivo non funzioni come desiderato o come previsto, per prima cosa contattare il nostro servizio clienti. Esistono diversi modi per mettersi in contatto con noi.

- In alternativa è possibile compilare il modulo di contatto disponibile alla pagina [www.medion.com/contact](http://www.medion.com/contact).
- Il nostro team di assistenza è raggiungibile anche via posta o telefonicamente.

| Orari di apertura                                                                                        | Prodotti multimediali (PC, notebook ecc.) |
|----------------------------------------------------------------------------------------------------------|-------------------------------------------|
| Lun.-ven.: 9.00-19.00                                                                                    | ☎ 0848 - 24 24 25                         |
|                                                                                                          | Elettronica di consumo                    |
|                                                                                                          | ☎ 0848 - 24 24 26                         |
| Indirizzo del servizio di assistenza                                                                     |                                           |
| <b>MEDION/LENOVO Service Center</b><br><b>Ifangstrasse 6</b><br><b>8952 Schlieren</b><br><b>Svizzera</b> |                                           |



Queste e altre istruzioni per l'uso possono essere scaricate dal portale dell'assistenza [www.medionservice.com](http://www.medionservice.com).

È inoltre possibile effettuare una scansione del codice QR riportato a fianco e scaricare le istruzioni per l'uso dal portale dell'assistenza utilizzando un dispositivo portatile.

## Note legali

Copyright © 2022

Ultimo aggiornamento: 24.06.2022

Tutti i diritti riservati.

Le presenti istruzioni per l'uso sono protette da copyright.

È vietata la riproduzione in forma meccanica, elettronica e in qualsiasi altra forma senza l'autorizzazione scritta da parte del produttore.

Il copyright appartiene all'azienda:

**MEDION AG**

**Am Zehnthof 77**

**45307 Essen**

**Germania**

L'indirizzo riportato sopra non è quello a cui spedire la merce resa. Per prima cosa contattare sempre il nostro servizio clienti.

## **Informativa sulla protezione dei dati personali**

Egregio cliente!

La informiamo che noi, MEDION AG, Am Zehnthof 77, D-45307 Essen, Germania, siamo responsabili del trattamento dei suoi dati personali.

In materia di protezione dei dati siamo supportati dal nostro incaricato aziendale, che può essere contattato presso MEDION AG, Datenschutz, Am Zehnthof 77, D-45307 Essen, Germania; [datenschutz@medion.com](mailto:datenschutz@medion.com). Trattiamo i suoi dati ai fini dell'elaborazione della garanzia e dei processi eventualmente connessi (ad es. riparazioni) e basiamo l'elaborazione dei suoi dati sul contratto di acquisto concluso con noi.

Trasmetteremo i suoi dati ai fornitori di servizi di riparazione da noi incaricati per la gestione della garanzia e dei relativi processi (ad es. riparazioni). Di norma, conserviamo i suoi dati personali per un periodo di tre anni al fine di rispettare i suoi diritti di garanzia previsti dalla legge.

Nei nostri confronti ha il diritto all'informazione sui dati personali interessati, nonché alla correzione, cancellazione, limitazione dell'elaborazione, opposizione all'elaborazione e alla trasferibilità dei dati.

I diritti d'informazione e di cancellazione sono tuttavia soggetti a restrizioni ai sensi dei §§ 34 e 35 secondo le speciali disposizioni legali tedesche in materia di protezione dei dati in conformità con la BDSG (art. 23 RGPD). Sussiste inoltre un diritto di ricorso presso un'autorità di controllo competente per la protezione dei dati (art. 77 RGPD in combinato disposto con l'articolo 19 secondo le speciali disposizioni legali tedesche in materia di protezione dei dati in conformità con la BDSG). Per MEDION AG, si tratta dell'incaricato regionale per la protezione dei dati e la libertà d'informazione della Renania Settentrionale-Vestfalia, casella postale 200444, 40212 Düsseldorf, [www.ldi.nrw.de](http://www.ldi.nrw.de).

L'elaborazione dei suoi dati è necessaria per la gestione della garanzia; senza la disponibilità dei dati necessari tale gestione non è possibile.

---



CH

Vertrieben durch: | Commercialisé par: |  
Commercializzato da:

MEDION AG  
AM ZEHNTHOF 77  
45307 ESSEN  
DEUTSCHLAND/ALLEMAGNE/GERMANIA

**KUNDENDIENST · SERVICE APRÈS-VENTE**  
**ASSISTENZA POST-VENDITA** 723732



CH

**0848 - 24 24 26**  
0,08 CHF/Min.



**www.medion.ch**

Modell/Modèle/Modello:  
MD 37441

11/2022

**3**

**JAHRE GARANTIE**  
**ANS GARANTIE**  
**ANNI DI GARANZIA**