



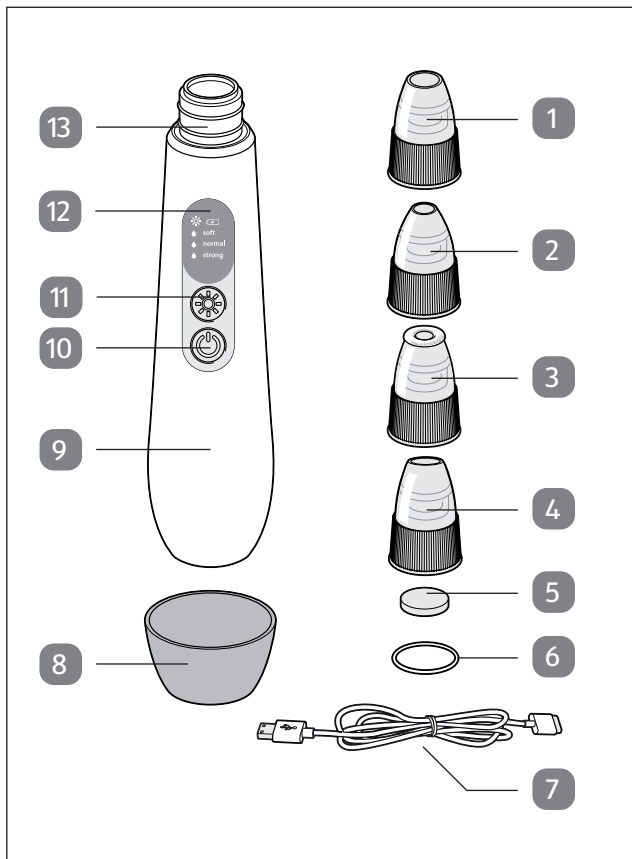
Istruzioni per l'uso



STRUMENTO PER LA PULIZIA DEI PORI



Dotazione



Parti dell'apparecchio

- 1 Inserto aspiratore con apertura grande
- 2 Inserto aspiratore con apertura piccola
- 3 Inserto per microdermoabrasione
- 4 Inserto aspiratore con apertura ovale
- 5 Filtro
- 6 Guarnizione
- 7 Cavo di ricarica USB
- 8 Calotta di protezione
- 9 Apparecchio principale
- 10 Tasto di accensione/spengimento
- 11 Tasto per funzione di riscaldamento
- 12 Display
- 13 Testa di aspirazione con 2 anelli di tenuta

Ulteriori elementi compresi nella fornitura:

- Istruzioni per l'uso
- Scheda di garanzia
- 4x filtro di ricambio
- 2x guarnizione di ricambio
- 1x calotta di protezione di ricambio

Indice

Dotazione	2
Parti dell'apparecchio.....	3
Informazioni generali	5
Leggere e conservare le istruzioni per l'uso	5
Descrizione pittogrammi.....	5
Sicurezza	6
Utilizzo conforme alla destinazione d'uso.....	6
Indicazioni di sicurezza.....	7
Primo utilizzo.....	11
Volume della fornitura e controllo dell'apparecchio	11
Ricarica batteria.....	12
Prima del primo impiego	13
Attenzione a un uso improprio.....	13
Cosa è necessario sapere	14
Scegliere l'inserito corretto	14
Utilizzo	16
Utilizzo della funzione di riscaldamento.....	16
Scegliere l'inserito e inserire il filtro	17
Utilizzo.....	17
Zone di applicazione	19
Dopo l'utilizzo	20
Pulizia e manutenzione	21
Pulizia.....	21
Conservazione.....	23
Dati tecnici	23
Dichiarazione di conformità	24
Smaltimento	24

Informazioni generali

Leggere e conservare le istruzioni per l'uso



Queste istruzioni per l'uso si riferiscono al presente strumento per la pulizia dei pori. Contengono informazioni importanti sull'utilizzo e sull'impiego.

Leggere accuratamente le istruzioni per l'uso, in particolare le indicazioni di sicurezza, prima di utilizzare lo strumento per la pulizia dei pori. Il mancato rispetto delle presenti istruzioni per l'uso può comportare lesioni gravi o danni allo strumento per la pulizia dei pori.

Le istruzioni per l'uso si basano sulle norme e sui regolamenti in vigore nell'Unione Europea. All'estero rispettare anche le direttive e le leggi specifiche della relativa nazione. Conservare le presenti istruzioni per l'uso per un utilizzo successivo. Se lo strumento per la pulizia dei pori viene consegnato a terzi è obbligatorio allegare anche le presenti istruzioni per l'uso.

Descrizione pittogrammi

I seguenti simboli e avvertenze vengono utilizzati nelle presenti istruzioni per l'uso, sull'apparecchio o sulla confezione.

 **AVVERTIMENTO!**

Questo simbolo/parola d'avvertimento indica un pericolo a rischio medio che, se non evitato, può avere come conseguenza la morte o un ferimento grave.

⚠ ATTENZIONE!

Questo simbolo/segnale indica un pericolo con un grado di rischio medio, che, se non evitato, può comportare lesioni gravi o mortali.

AVVISO!

Questa parola d'avvertimento indica possibili danni a cose.



Questo simbolo segnala ulteriori informazioni utili sull'uso.



Dichiarazione di conformità (vedi capitolo "Dichiarazione di conformità"): i prodotti identificati con questo simbolo soddisfano tutte le norme comunitarie prescritte nello Spazio economico europeo.



Il prodotto funziona con corrente continua.

Sicurezza

Utilizzo conforme alla destinazione d'uso

Lo strumento per la pulizia dei fori è concepito per la pulizia della pelle. È previsto esclusivamente per l'utilizzo privato e non è adatto a scopi commerciali. Utilizzare lo strumento per la pulizia dei pori esclusivamente come descritto nelle presenti istruzioni per l'uso. Qualsiasi altro utilizzo non è considerato conforme alle disposizioni e può causare danni alle persone o alle cose.

Il produttore o rivenditore non si assume alcuna responsabilità per danni dovuti all'uso non conforme o scorretto.

Indicazioni di sicurezza

AVVERTIMENTO!

Pericolo di soffocamento!

- Non lasciare giocare i bambini con la pellicola della confezione. Potrebbero impigliarsi e soffocare durante il gioco.
- La fornitura è composta da pezzi di piccole dimensioni, che potrebbero essere ingeriti. Per questa ragione l'apparecchio e gli accessori devono essere conservati in luogo inaccessibile ai bambini.

AVVISO!

Pericolo di danni!

Se lo strumento per la pulizia dei pori non viene utilizzato in modo conforme, può danneggiarsi.

- Non aprire l'alloggiamento.
- Rivolgersi a un'officina specializzata poiché le attribuzioni di responsabilità

e i diritti alla garanzia possono essere respinti se le riparazioni vengono effettuate dal cliente, ma anche in caso di collegamento non corretto o utilizzo non conforme.

- Per le riparazioni utilizzare solo parti con dati tecnici uguali a quelli dell'apparecchio originale. Questo apparecchio contiene parti elettriche e meccaniche molto importanti per la protezione contro i pericoli.
- Non inserire oggetti nel corpo.
- Evitare di lasciar cadere lo strumento per la pulizia dei pori. Rischio di rottura.
- Assicurarsi che la spina e il cavo di carica siano in buono stato.
- Non utilizzare l'apparecchio ...
 - ... se è caduto, a meno che non sia stato effettuato un controllo di sicurezza,
 - ... se gli inserti sono danneggiati.
 - ... in un ambiente con temperature elevate.
 - ... mentre è ancora in carica.

 **AVVERTIMENTO!**

Rischi per bambini e persone con limitazione delle capacità fisiche, sensoriali o mentali (per esempio persone con disabilità parziale, persone anziane con ridotte capacità fisiche o mentali) o che non hanno dimestichezza e/o competenza dell'apparecchio (per esempio ragazzi).

- Questo articolo può essere utilizzato da bambini a partire dagli 8 anni di età e da persone con limitazione delle capacità fisiche, sensoriali o mentali o senza esperienza e competenza, se sorvegliate o istruite sull'utilizzo in sicurezza del prodotto e se comprendono i pericoli che ne risultano. I bambini non devono giocare con l'apparecchio. La pulizia e la manutenzione ordinaria non devono essere eseguite da bambini senza supervisione.

 AVVERTIMENTO!

Pericolo di lesioni!

Un utilizzo errato dell'apparecchio può causare lesioni.

- L'apparecchio contiene una batteria al litio che non deve essere sottoposta a cortocircuito, gettata nel fuoco o smontata. Pericolo di esplosione!
- Proteggere la batteria incorporata dal calore eccessivo. La batteria è incorporata nell'apparecchio e non deve essere smontata o sostituita dall'utente. In caso di smontaggio non conforme della batteria sussiste pericolo di esplosione. Se la batteria è difettosa rivolgersi al nostro servizio di assistenza o a un centro specializzato.
- Evitare che la pelle, gli occhi e le mucose entrino in contatto con il liquido della batteria. In caso di contatto lavare subito le parti interessate con abbondante acqua pulita e consultare immediatamente un medico.

 **ATTENZIONE!**

Rischio di irritazione cutanea o di lesioni!

L'utilizzo dell'apparecchio con la pelle sensibile o infiammata può causare irritazioni o danni alla pelle.

- Non condividere gli inserti con altre persone, se uno degli utenti ha disturbi alla pelle o un'infezione.
- Non utilizzare l'apparecchio nei casi seguenti:
 - allergie cutanee acute,
 - scottature o ferite aperte,
 - peeling chimico effettuato di recente,
 - dopo una microdermoabrasione,
 - assunzione di medicinali che rendono la pelle sensibile,
 - se si è portati ad avere lividi facilmente, a causa di pelle sensibile e vasi sanguigni fragili,
 - intervento chirurgico al viso effettuato di recente o acne, malattie della pelle o infezioni gravi.

Qualora sia presente una di queste situazioni, chiedere informazioni al proprio dermatologo prima di usare l'apparecchio.

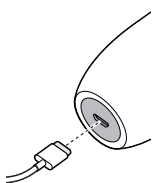
Primo utilizzo

Volume della fornitura e controllo dell'apparecchio

1. Verificare la completezza di tutti i componenti e di tutti gli accessori.

2. Estrarre lo strumento per la pulizia dei pori dalla confezione e verificare se l'apparecchio o uno dei pezzi singoli è rotto o danneggiato.
In questo caso non utilizzare l'apparecchio. Contattare il produttore all'indirizzo del servizio clienti che si trova sulla cartolina di garanzia.
3. Togliere la pellicola protettiva dal display.

Ricarica batteria



Prima del primo utilizzo è necessario caricare completamente la batteria inserita nell'apparecchio.

1. Inserire la piccola spina del cavo di carica in dotazione **7** nella presa nella parte inferiore dell'apparecchio.
2. Inserire l'estremità con la spina USB nella presa USB di un caricatore USB.
3. Osservare le indicazioni sul display **12**: Simbolo batteria rosso: la batteria è in carica Simbolo batteria verde: la batteria è completamente carica
4. Staccare il collegamento tramite cavo.
5. Spingere il cappuccio di protezione sulla parte inferiore dello strumento per la pulizia dei pori.
A questo punto è possibile utilizzare l'apparecchio. Utilizzare l'apparecchio solo se la batteria è completamente carica. Non utilizzarlo già durante il caricamento!



- Durata processo di carica: ca. 2 ore.
- Durata di utilizzo con batteria completamente carica: ca. 1,5-2 ore.
- La batteria dovrebbe essere ricaricata almeno ogni 3 mesi per evitare una scarica profonda.

Prima del primo impiego

Attenzione a un uso improprio

- Non utilizzare l'apparecchio nelle immediate vicinanze degli occhi. La pelle in questo punto è particolarmente sottile e sensibile.
- Non utilizzare il prodotto sui capezzoli o nell'area dei genitali.
- Non premere eccessivamente gli inserti sulla pelle.
- Non lasciare un inserto aspirante per molto tempo su un punto, ma muovere l'apparecchio uniformemente sulla pelle. In caso contrario potrebbero formarsi dei lividi.
- Inizialmente utilizzare l'apparecchio sempre solo brevemente e con ridotta intensità per evitare una reazione cutanea. Durata di utilizzo iniziale consigliata: pochi secondi.

Cosa è necessario sapere

- Se la pelle è particolarmente sensibile: testare l'apparecchio in un punto meno sensibile, ad esempio sull'avambraccio, Poi attendere circa mezz'ora per il verificarsi di un'eventuale reazione cutanea. Solo dopo questa procedura avviare l'effettivo utilizzo.
- Prima dell'utilizzo pulire il viso da residui come cipria, crema o make up.
- Sul viso è meglio iniziare la pulizia dalla fronte e dal naso. In questa zona si verifica la maggiore produzione di sebo con tutti i tipi di pelle, che qui non è tanto sensibile. In questa zona infatti la pelle non reagisce così rapidamente con effetti secondari come gli arrossamenti.
- La zona degli occhi dovrebbe in ogni caso essere esclusa.
- Alcune parti dell'apparecchio hanno una superficie calda. Le persone con ridotta percezione del calore devono quindi prestare attenzione quando utilizzano l'apparecchio.

Scegliere l'insero corretto

Microdermoabrasione



Inserto per microdermoabrasione

- Rimozione dello strato cutaneo ruvido e delle cellule morte
- Lisciatura della superficie e di piccole rughe

Trattamento sottovuoto

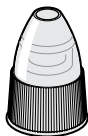
Il trattamento sottovuoto ha i seguenti scopi:

- Riportare in superficie le impurità.
- Aspirare le cellule morte.
- Stimolare la circolazione, conferendo un colorito fresco.



Inserto grande

- Pulizia estesa dei pori
- Può essere utilizzato ovunque sul viso (non sulla pelle attorno agli occhi!)
- Ideale per la rimozione di comedoni



Inserto con apertura piccola

- Pulizia dei pori in punti difficili da raggiungere, ad es. sul naso
- Può essere utilizzato ovunque sul viso (anche con cautela sulla pelle sensibile attorno agli occhi mantenendo una certa distanza)
- Idoneo per un uso frequente e soprattutto per pelli sensibili



Inserto ovale

- Lisciatura di piccole rughe e massaggio e distensione della pelle
- Particolarmente adatto all'utilizzo sulle alette del naso e attorno alla bocca.
- Consiglio: utilizzare solo con il livello di intensità minimo

Utilizzo

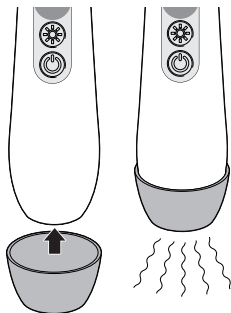
Utilizzo della funzione di riscaldamento



Per aprire i pori in alternativa è anche possibile utilizzare un panno caldo-umido o un apparecchio umidificatore del viso. Aprendo i pori si ottiene un risultato migliore.

Consiglio: prima di utilizzare la funzione di riscaldamento sostituire il cappuccio di protezione per ragioni igieniche.

Utilizzare questo cappuccio di protezione esclusivamente quando si usa la funzione di riscaldamento.

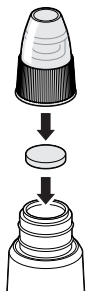


1. Spingere il cappuccio di protezione **8** sulla parte inferiore dello strumento per la pulizia dei pori.
2. Premere il tasto per la funzione di riscaldamento **11**.
3. Sul display compare il simbolo per la funzione di riscaldamento.
Lo strumento per la pulizia dei pori si riscalda.

4. Muovere la parte inferiore del dispositivo per la pulizia dei pori sul viso.
5. Per disattivare premere nuovamente il tasto per la funzione di riscaldamento.
6. Sostituire nuovamente il cappuccio di protezione.
7. Conservare il cappuccio di protezione che si usa per

la funzione di riscaldamento, in modo che sia protetto dalle impurità.

Scegliere l'inserto e inserire il filtro



1. Estrarre l'inserto inserito dalla testina di aspirazione **13**.
2. Inserire nella testina di aspirazione un filtro **5**.
3. Applicare l'inserto desiderato sulla testina di aspirazione.

Utilizzo



L'apparecchio si spegne automaticamente dopo 10 minuti.

1. Premere brevemente il tasto di accensione/spegnimento **10** per accendere l'apparecchio. Lo strumento per la pulizia dei pori inizia la procedura di aspirazione al livello più basso.
2. Premendo ripetutamente il tasto accensione/spegnimento selezionare l'intensità desiderata. Tale intensità dipende dal tipo di pelle da trattare. Vedere l'indicazione del display:
 - Morbido = intensità ridotta
 - Normale = intensità media
 - Forte = intensità massima

Si prega di fare attenzione.

- Alle prime applicazioni iniziare con il livello di intensità inferiore, per abituarsi lentamente all'apparecchio.
- Le prime applicazioni dovrebbero inizialmente durare soltanto alcuni secondi.
- Applicazioni future: max. 5 minuti, per non più di 2 volte alla settimana.
- Iniziare sempre con il livello di intensità più basso e controllare poi le reazioni della pelle. Secondo il tipo di pelle, attendere fino a 30 minuti. Soltanto dopo, iniziare ad aumentare lentamente l'intensità.
- Per la pulizia dei pori mantenere l'apparecchio sempre in movimento, descrivendo piccoli cerchi.
- Non premere l'apparecchio con troppa forza sulla pelle e ruotarlo un po' sul lato, quando lo si solleva.
- Non "aspirare" troppo a lungo in uno stesso punto.



Secondo il tipo di pelle e di sensibilità può anche accadere che la pelle sensibile, ad un certo punto, reagisca al trattamento. La pelle può arrossarsi e potrebbe verificarsi un livido.

3. Passare l'inserto sulla pelle del viso. Assicurarsi di non passare con l'inserto più di una volta sulla parte di pelle del viso. In questo caso attenersi alle informazioni fornite nella sezione successiva "Zone di applicazione".
4. Premere brevemente il tasto di accensione/spegnimento per spegnere nuovamente l'apparecchio.

Zone di applicazione

Fronte



- Muovere lentamente e uniformemente lo strumento per la pulizia dei pori dal centro della fronte verso l'esterno.
- Non trattare più volte nessuna zona della cute.

Tempie



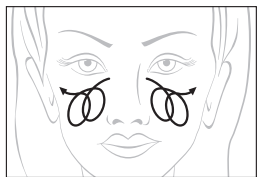
- Muovere lo strumento per la pulizia dei pori verso l'esterno nella direzione dell'attaccatura dei capelli.
- Distanza minima dagli occhi: 2 cm.
- Ripetere sul lato sinistro e destro.

Naso



- Muovere lo strumento per la pulizia dei pori dalla parte posteriore in alto del naso verso il centro e il basso.
- Ripetere sul lato sinistro e destro del naso.

Guance



- Muovere lo strumento per la pulizia dei pori verso l'esterno lungo le guance.

Attorno alla bocca



- Muovere lo strumento per la pulizia dei pori sopra al labbro superiore dal centro verso sinistra e destra.
- Muovere lo strumento per la pulizia dei pori sotto al labbro inferiore a sinistra e destra verso l'alto.
- Non sfiorare mai le labbra direttamente!

Dopo l'utilizzo

- Una maschera fredda per il viso o un detergente per il viso favoriscono ulteriormente la chiusura dei pori della pelle e la rilassano.
- Dopo il trattamento evitare la luce solare intensa diretta in quanto la pelle è ancora leggermente sensibile.

- Pulire l'apparecchio per motivi igienici dopo ogni utilizzo. Vedere la sezione successiva.



Secondo il tipo di pelle e di sensibilità può anche accadere che la pelle sensibile, ad un certo punto, reagisca al trattamento. La pelle può arrossarsi e potrebbe verificarsi un livido.

Pulizia e manutenzione

Pulizia

⚠ ATTENZIONE!

Pericolo di corto circuito!

Se dovesse entrare dell'acqua nell'alloggiamento potrebbe verificarsi un corto circuito.

- Assicurarsi che l'acqua non penetri nell'alloggiamento.
- Non immergere mai l'apparecchio in acqua o altri liquidi.

AVVISO!

Pericolo di danni!

Se non pulito correttamente l'apparecchio potrebbe danneggiarsi.

- Non utilizzare detergenti aggressivi, utensili per la pulizia affilati o di metallo come coltelli, raschiatori ecc. Potrebbero danneggiare i componenti in plastica.

Pulire l'apparecchio a fondo dopo ogni utilizzo.

1. Spegnerne l'apparecchio.
2. Estrarre l'inserito dall'apparecchio.
3. Pulire tutti gli inserti utilizzati in acqua e sapone tiepida. Sciacquare quindi gli inserti con acqua corrente.
4. Lasciar asciugare completamente tutte le parti.
5. Sfilare il filtro **5** dalla testina di aspirazione **13**. Sciacquarlo e lasciarlo asciugare bene prima di reinserirlo.




- Alcuni filtri di ricambio sono inclusi nella fornitura. Sostituire il filtro utilizzato se danneggiato o troppo sporco.
- Per una pulizia accurata, è possibile rimuovere i 2 anelli di tenuta dalla testa di aspirazione. Se sono danneggiati, sostituirli con un anello di tenuta di ricambio **6**.

6. Pulire l'apparecchio in particolare nell'area attorno alla testina di aspirazione con un panno umido. L'interno della testina di aspirazione può essere pulito con cotton fioc umidificato.

Conservazione

1. Pulire l'apparecchio.
2. Caricare la batteria (vedere "Messa in funzione")
3. Conservare l'apparecchio in un luogo asciutto, esente dal gelo e fuori dalla portata dei bambini.

Dati tecnici

Modello:	GT-FPC-01
Batteria:	Batteria al litio, 600 mAh
Durata della carica:	ca. 2 ore
Durata di utilizzo:	ca. 1,5-2 ore
Ingresso USB:	5 V  , 0,4 A

Poiché i nostri prodotti sono in continua evoluzione e miglioramento, sono possibili modifiche tecniche e di design.

Il presente manuale d'uso può essere scaricato anche come file PDF dal nostro sito **www.gt-support.de**.

Dichiarazione di conformità



Si garantisce la conformità del prodotto agli standard prescritti ai sensi di legge. La dichiarazione di conformità intera è disponibile in Internet all'indirizzo www.gt-support.de

Smaltimento

Smaltimento della confezione



Smaltire l'imballaggio differenziandolo. Conferire il cartone e la scatola alla raccolta di carta usata, le pellicole alla raccolta di materiali riciclabili.

Smaltimento dell'apparecchio

Smaltire l'articolo in modo conforme alle normative vigenti nella relativa nazione.



Non smaltire gli apparecchi con i rifiuti domestici!

Se l'articolo non può più essere utilizzato, ogni consumatore ha l'obbligo per legge di conferire gli apparecchi separatamente dai rifiuti domestici, per es. presso il centro di raccolta del proprio comune o del quartiere. In questo modo si assicura un riciclaggio conforme delle apparecchiature evitando effetti negativi sull'ambiente. Per questo motivo gli apparecchi elettrici sono contrassegnati con il simbolo sopra riprodotto.

Non smaltire le batterie e gli accumulatori con i rifiuti domestici!



Come consumatore lei ha l'obbligo per legge di conferire tutte le batterie e gli accumulatori, indipendentemente dal fatto che contengano sostanze dannose* o meno, presso il centro di raccolta del suo comune o del suo quartiere oppure presso un rivenditore per consentirne uno smaltimento conforme ed ecologico.

* indicato con: Pb = piombo

Attenzione!

Questo apparecchio contiene un accumulatore che per motivi di sicurezza è incorporato in modo fisso e non può essere rimosso senza distruggere l'alloggiamento. Uno smontaggio non conforme rappresenta un rischio per la sicurezza. Portare quindi l'apparecchio non aperto al punto di raccolta che smaltirà correttamente l'apparecchio e la batteria.

Informazioni sui punti di raccolta, che accettano gratuitamente i vecchi apparecchi, si possono ottenere presso l'amministrazione comunale o cittadina.

Pezzi di ricambio

Se occorrono pezzi di ricambio, ad es. un filtro di ricambio, rivolgersi al nostro Servizio di assistenza. I dati di contatto sono reperibili sulla cartolina di garanzia.



IT

Produttore:

GLOBALTRONICS GMBH & CO. KG
BEI DEN MÜHREN 5
20457 AMBURGO
GERMANIA

ASSISTENZA POST-VENDITA

820208

La preghiamo di recarsi nel suo
punto vendita **ALDI**.

MODELLO:
GT-FPC-01

01/2023

3

**ANNI DI
GARANZIA**