

## Opombe za otroke in osebe z omejenimi sposobnostmi pri upravljanju elektronskih naprav

### ⚠ **Opozorilo! Nevarnost električnega udara, zastrupitve in zadušitve!**

- Povečevalno steklo, dodatki in embalaža niso igrače za otroke. Zato jih hranite izven dosega otrok.
- Povečevalnega stekla in dodatkov ne smejo uporabljati otroci in osebe z omejenimi sposobnostmi za upravljanje naprav. Povečevalno steklo smejo uporabljati samo osebe, ki so fizično in duševno sposobne za varno uporabo.

### ⚠ **Opozorilo! Nevarnost telesnih poškodb in poškodovanja!**

- Povečevalno steklo zaščitite pred vročino, viri toplote (npr. pečica), neposredno sončno svetlobo, vlago (na primer vlažna podlaga) ter ostrimi vogali in robovi.
- Povečevalnega stekla ne izpostavljajte temperaturam okolice, ki so nižje od 0 °C ali višje od 35 °C.
- Med uporabo povečevalnega stekla nikoli ne prekrivajte in nanj ne polagajte nikakršnih predmetov. To lahko povzroči segrevanje.
- Pazite, da vam povečevalno steklo ne pade z velike višine.
- Bodite pozorni, da se lahko nekateri deli povečevalnega stekla segrejejo.
- Povečevalno steklo prenehajte uporabljati, če so plastični ali kovinski deli poškodani, razpokani ali deformirani.
- Povečevalnega stekla nikoli ne potaplajte v vodo in ga ne uporabljajte z mokrimi rokami.
- Povečevalnega stekla nikoli ne uporabljajte v bližini gorečih ali vnetljivih mest ali materialov.
- LED-lučni ni mogoče zamenjati. Če se izdelek poškoduje, ga zavržite.
- Ta izdelek je primeren le za suho uporabo v zaprtih prostorih.
- Ko povečevalnega steka ne uporabljate,

med čiščenjem ali če pride do okvare, povečevalno steklo vedno izklopite.

- Povečevalnega stekla ne odpirajte, spreminjajte ali predelujte in vanj ne vstavljajte kovinskih predmetov ali žic.

### Varnostna navodila za baterije

- ⚠ **Opozorilo! Nevarnost eksplozije!** Zamenjajte prazno baterijo samo z istim ali enakovrednim tipom baterije.
- Vedno zamenjajte celoten komplet baterij. Nikoli ne mešajte novih in rabljenih baterij ali baterij z različnim stanjem napoljenosti.
- Prepričajte se, ali so baterije vstavljene s pravilno polariteto (+ in -), tako kot je navedeno na bateriji.
- Če povečevalnega stekla ne boste uporabljali dlje časa, odstranite baterije.
- Izrabljene baterije takoj odstranite iz naprave
- Uporabljajte samo baterije tipa »AA (LR6)«
- Baterije hranite zunaj dosega otrok in domačih živali.
- Če posumite, da je vaš otrok pogoltnil baterijo, nemudoma poiščite zdravniško pomoč.
- Baterije zavržite tako, kot je opisano v teh navodilih za uporabo.
- Nikoli se ne dotikajte baterije, ki pušča, brez ustrezne zaščite.
- Če želite polniti akumulatorske baterije, te najprej odstranite iz povečevalnega stekla.
- Baterij nikoli ne drobite ali režite.
- Baterij nikoli ne izpostavljajte izjemno visokim temperaturam ali izjemno nizkemu zračnemu tlaku. To lahko povzroči eksplozijo ali iztekanje vnetljive tekočine ali plina.
- ⚠ **Opozorilo! Nevarnost eksplozije!** V nobenem primeru baterij ne smete razstavljati, uničevati, luknjati ali povzročiti kratkega stika.
- Upoštevajte navodila za varnost, uporabo in odstranjevanje, ki jih je podal proizvajalec baterij.
- Napajalne sponke ne smejo biti kratkostično povezane.

### ⚠ **Opozorilo! Nevarnost eksplozije!**

Nikoli ne polnite baterij, ki niso namenjene za ponovno polnjenje.

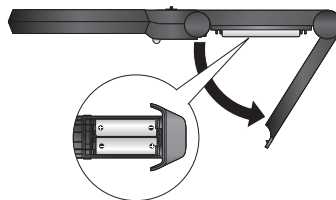


Izdelek ustreza zaščitnemu razredu III. Ima nizko napetost in varno razmejitve od drugih tokokrogov.

### Menjava baterij

Odprite predal za baterije na hrbtni strani povečevalnega stekla, tako da pokrov potisnete v smeri puščice in ga dvignete. Odstranite obstoječi bateriji in vstavite 2 novi bateriji tipa »AA (LR6)«.

Prepričajte se, ali sta obe bateriji vstavljeni glede na njuno polariteto, s pravilno usmeritvijo polov plus (+) in minus (-).



### Postavitev

Odprite zadnji del ročaja, tako da previdno povlečete črni izvlečni ročaj na sredini naprave (hrbna stran), da se ta občutno zaskoči na svoje mesto. Napravo lahko zdaj varno postavite na ravno površino.

Zdaj lahko povečevalno steklo nastavite pod štirimi možnimi koti. V ta namen z eno roko držite ročaj povečevalnega stekla, z drugo pa povečevalno steklo povlecite navzdol. 4 kote je mogoče občutiti z rahlim klikom.



### Shranjevanje

Ko povečevalnega stekla ne uporabljate, odstranite baterije iz njega. Povečevalno steklo shranjujte v priloženi torbici in ga hranite na čistem in suhem mestu, nedosegljivem otrokom.

### Uporaba

#### Povečanje besedil in predmetov

Držite povečevalno steklo pred besedilom ali predmetom, ki si ga želite ogledati povečanega. Največja 4,5-kratna povečava po standardu DIN EN ISO 15253 velja za predmete, ki so na dnu povečevalnega stekla, medtem ko povečevalno steklo stoji.

#### Vklp in izklp LED-osvetlitve

Pritisnite drsno stikalo na povečevalnem steklu, da vklopite ali izklopite dodatno svetlobo (glejte sosednjo sliko).



## Čiščenje

Priloženo torbico lahko uporabite tudi za čiščenje povečevalnega stekla. Za čiščenje povečevalnega stekla ne uporabljajte jedkih čistil, npr. špirita, razredčila itn.

## Prenašanje

1. Povečevalno steklo vedno prenašajte/dvigujte le za v ta namen predvideni ročaj.
2. Povečevalno steklo vedno prenašajte v priloženi torbici ali podobni primerni embalaži.
3. Na povečevalno steklo nikoli ničesar ne polagajte in ga zaščitite pred nevarnostjo, da bi nanj stopili ali sedli.
4. Povečevalno steklo zaščitite pred udarci in močnimi tresljaji, ki se pojavljajo zlasti pri prevozu v vozilih. Povečevalno steklo zavarujte pred zdrsom in padcem.

## Odlaganje med odpadke



Embalažo odstranite ločeno po vrstah. V ta namen uporabite lokalna zbirna mesta za zbiranje papirja, kartona in lahke embalaže. (Velja za Evropsko unijo in druge evropske države s sistemi za ločeno zbiranje surovin.)



Naprav, označenih s tem simbolom, ne smete odlagati skupaj z gospodinjstvi odpadki!  
Po zakonu morate stare naprave odlagati ločeno od gospodinjstvi odpadkov. Informacije o zbirnih centrih, ki brezplačno prejemajo odslužene aparate, prejmete na svoji občinski ali mestni upravi.



Baterije in polnilne baterije ne sodijo med gospodinjstve odpadke! Kot potrošnik ste po zakonu dolžni vse baterije in polnilne baterije odstraniti na okolju prijazen način, ne glede na to, ali vsebujejo škodljive snovi\* ali ne. Zato so baterije in polnilne baterije označene s sosednjim simbolom.

POPRAJNA PODPORA 730743

Prosimo, oglasite se v vam najbližji **HOFERJEVI poslovilnici**.

MODEL: HL-90 MR-LED 09/2023

**3** LETNA GARANCIJE

Za več informacij se obrnite na svojega trgovca ali na mesta za vračanje in zbiranje vaši skupnosti.

\*označene z: Cd = kadmij, Hg = živo srebro, Pb = svinec

**Opomba:** Povečevalnega stekla ne uporabljajte v okoljih z visokim statičnim nabojem. Če se LED-osvetlitev izklopi zaradi statičnega naboja, jo ponovno vklopite.

## Skladnost

Podjetje supra GmbH s tem izjavlja, da je ta naprava »Magainon HL-90 MR-LED« skladna z naslednjimi direktivami:

z direktivo o elektromagnetni združljivosti 2014/30/EU  
z direktivo RoHS 2011/65/EU



Celotno besedilo EU izjave o skladnosti je na voljo na naslednjem spletnem naslovu:

<https://downloads.magainon.de/downloads/konformitaetsserklaerung/>

supra GmbH  
Denisstr. 28 a, 67663 Kaiserslautern, NEMČIJA

## Tehnični podatki

Model:	HL-90 MR-LED
Povečava:	2x in 4,5x (vgrajena leča)
Leča ø:	90 mm akrilna leča
Napajanje:	2x baterija 1,5 V LR6 (tipa AA)
Nazivna vhodna moč:	0,2 W
Temperatura okolice:	od 0 do +35 °C
Mere:	220 mm x 95 mm x 25 mm
Masa:	pribl. 111 g

— — — — — Izdelki, označeni s tem simbolom, delujejo z enosmernim tokom.



supra GmbH  
Denisstr. 28 a, 67663 Kaiserslautern  
Nemčija

09/2023  
730743

Magainon\_IM\_HL-90 MR-LED\_SI\_09-2023\_v1.00\_180423

# Navodila za uporabo

## Povečevalno steklo z vgrajeno LED-osvetlitvijo

### HL-90 MR-LED

## Kazalo

- |   |  |
|---|--|
| S1. Obseg dobave, Splošno, Namenska uporaba, Varnostna navodila | Čiščenje, Prenašanje                                   |
| S2. Varnostna navodila  | S4. Odlaganje med odpadke, Skladnost, Tehnični podatki |
| S3. Menjava baterij, Shranjevanje, Uporaba,                     |  |

## Obseg dobave

Preverite, ali je dobava popolna, in nas v 14 dneh od nakupa obvestite, če ni popolna. Prejeti paket mora vsebovati naslednje:

1. Povečevalno steklo MAGINON HL-90 MR-LED
2. 2 bateriji tipa AA (LR6)
3. Torbica
4. Navodila za uporabo
5. Garancijska dokumentacija

## Splošno



Ta navodila za uporabo so del tega povečevalnega stekla. Vsebujejo pomembne informacije za usposabljanje in ravnanje z izdelkom. Pred uporabo povečevalnega stekla pazno preberite navodila za uporabo, zlasti varnostna navodila.

Neupoštevanje teh navodil za uporabo lahko povzroči poškodbe povečevalnega stekla. Navodila za uporabo shranite za nadaljnjo uporabo. Če povečevalno steklo predate drugim, obvezno priložite ta navodila za uporabo.

## Varnost

### Namenska uporaba

Ta lupa je zasnovana izključno kot povečevalno steklo. Namenjeno je izključno za zasebno uporabo in ni primerno za komercialno uporabo.

Povečevalno steklo uporabljajte samo tako, kot je opisano v teh navodilih za uporabo. Vsakršna drugačna uporaba šteje kot nenamenska in lahko povzroči škodo.

Proizvajalec ali trgovec ne prevzema nikakršne odgovornosti za škodo, ki bi nastala zaradi nenamenske ali napačne uporabe.

### Varnostna navodila

Pri nepravilnem ravnanju s povečevalnim steklom obstaja nevarnost za vas in druge, povečevalno steklo pa se lahko poškoduje ali uniči. Zato preberite in strogo upoštevajte naslednja opozorila o nevarnostih.



Embalažo odstranite ločeno po vrstah. Karton in lepenko dajte med odpadni papir, folijo pa med plastiko.



S svojim pametnim telefonom preprosto odčitajte naslednjo kodo QR in si zagotovite več informacij o svojem novem izdelku, kupljenem v trgovini Hofer.\*

\*Pri uporabi bralnika kod QR utegnejo, odvisno od vaše tarife, nastati stroški zaradi uporabe internetne povezave.