



Montageanleitung  
 Instructions de montage  
 Istruzioni di montaggio

CASALUX®

# LED-UNTERBAULEUCHE

LUMINAIRE LED SOUS PLAN

APPARECCHIO LED SOTTOPENSILE

AT CH

Vertrieben durch: | Commercialisé par: | Commercializzato da:

EDI LIGHT GMBH  
 HEILIGKREUZ 22  
 6136 PILL  
 AUSTRIA

**KUNDENDIENST • SERVICE APRÈS-VENTE**  
**ASSISTENZA POST-VENDITA** 826061

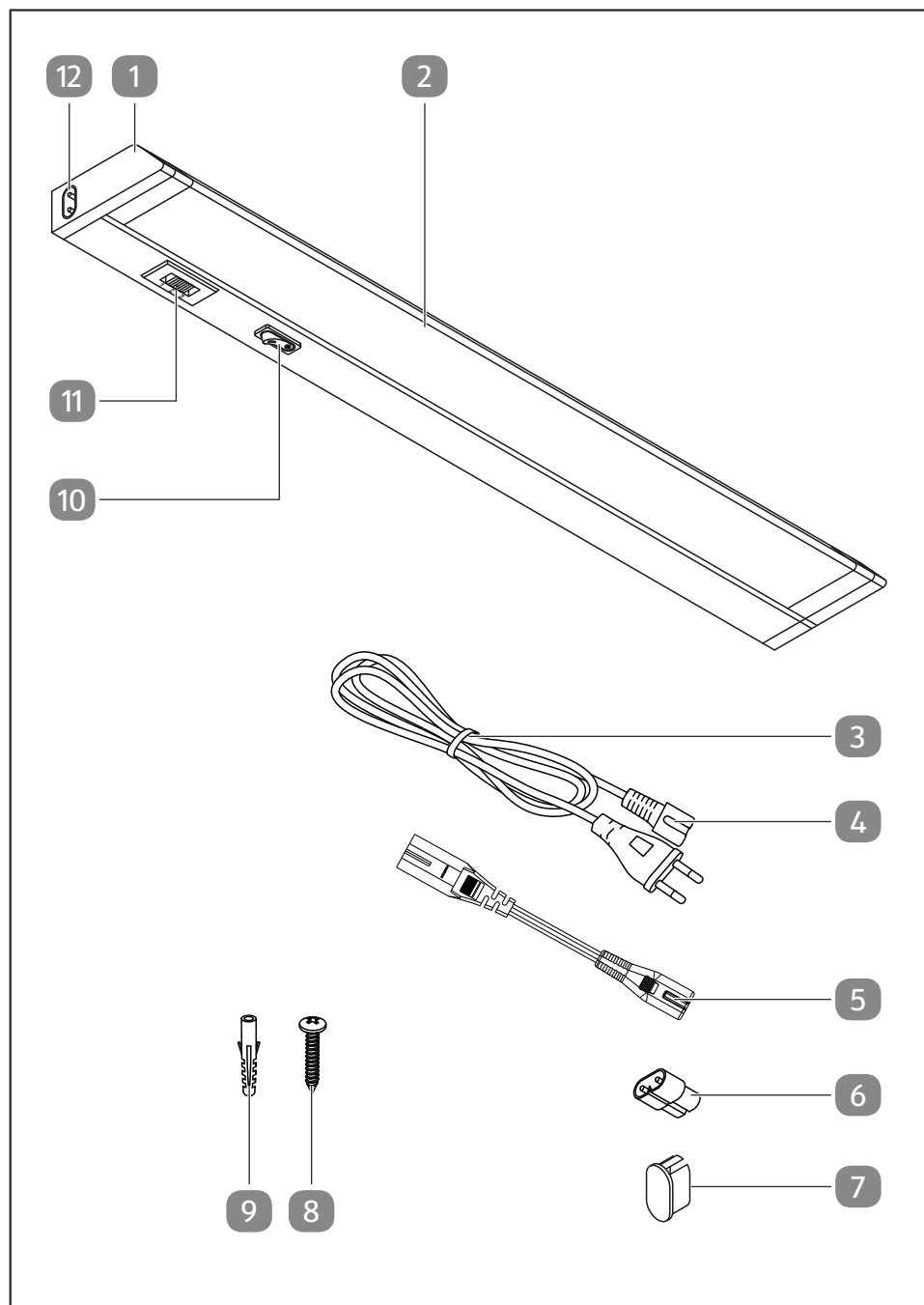
Bitte wenden Sie sich an Ihre **Hofer-Filiale**.  
 Bitte wenden Sie sich an Ihre **ALDI SUISSE Filiale**.  
 Veuillez vous adresser à votre **filiale ALDI SUISSE**.  
 La preghiamo di rivolgersi alla sua **filiale ALDI SUISSE**.

MODELL / MODÈLE / MODELLO:  
 56358, 56359, 56361 09/2023

**3**  
 JAHRE GARANTIE  
 ANS GARANTIE  
 ANNI DI GARANZIA



Deutsch..... 3  
 Français..... 18  
 Italiano..... 33



## Lieferumfang/Bedienelemente

- |                      |                      |
|----------------------|----------------------|
| 1 Leuchte            | 7 Abdeckkappe        |
| 2 LED-Streifen       | 8 Schraube (x 2)     |
| 3 Netzkabel          | 9 Dübel (x 2)        |
| 4 Gerätestecker      | 10 Kippschalter      |
| 5 Verbindungskabel   | 11 Lichtwahlschalter |
| 6 Verbindungsstecker | 12 Buchse            |

### Benötigtes, nicht mitgeliefertes Werkzeug

- 13 Kreuzschlitzschraubendreher PH1



- 14 Bohrmaschine mit (eingesetztem, geeignetem Bohrer, 1-5-2 mm)



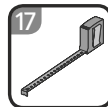
- 15 Schlagbohrmaschine (mit eingesetztem Stein- und Betonbohrer, 6 mm)



- 16 Bleistift



- 17 Bandmaß



Bedienungsanleitung und Garantiekarte (ohne Abbildung)

# Inhaltsverzeichnis

<b>Übersicht</b> .....	<b>2</b>
<b>Lieferumfang/Bedienelemente</b> .....	<b>3</b>
<b>Allgemeines</b> .....	<b>5</b>
Montageanleitung lesen und aufbewahren.....	5
<b>Bestimmungsgemäßer Gebrauch</b> .....	<b>5</b>
<b>Zeichenerklärung</b> .....	<b>6</b>
<b>Sicherheit</b> .....	<b>8</b>
Sicherheitshinweise.....	8
<b>Erstinbetriebnahme</b> .....	<b>11</b>
Produkt und Lieferumfang prüfen.....	11
<b>Montage</b> .....	<b>12</b>
Montageort prüfen.....	12
<b>Bedienung</b> .....	<b>14</b>
Produkt ein-, aus- und umschalten.....	15
Leuchte einstellen.....	15
<b>Reinigung</b> .....	<b>15</b>
<b>Technische Daten</b> .....	<b>16</b>
<b>Konformitätserklärung</b> .....	<b>16</b>
<b>Entsorgung</b> .....	<b>17</b>
Verpackung entsorgen.....	17
Altgerät entsorgen.....	17

## Allgemeines

### Montageanleitung lesen und aufbewahren



Diese Montageanleitung gehört zu dieser LED-Unterbauleuchte (im Folgenden auch „Produkt“ genannt). Sie enthält wichtige Informationen zur Inbetriebnahme und Bedienung.

Lesen Sie die Montageanleitung, insbesondere die Sicherheitshinweise, sorgfältig durch, bevor Sie das Produkt einsetzen. Die Nichtbeachtung dieser Montageanleitung kann zu schweren Verletzungen oder Schäden am Produkt führen.

Die Montageanleitung basiert auf den in der Europäischen Union gültigen Normen und Regeln. Beachten Sie im Ausland auch landesspezifische Richtlinien und Gesetze.

Bewahren Sie die Montageanleitung für die weitere Nutzung auf. Wenn Sie das Produkt an Dritte weitergeben, geben Sie unbedingt diese Montageanleitung mit. Diese Anleitung ist bei unserem Kundendienst auch im PDF-Format erhältlich.

### Bestimmungsgemäßer Gebrauch

Das Produkt ist ausschließlich als Unterbauleuchte zur Beleuchtung von Arbeitsbereichen in trockenen und geschlossenen Innenräumen bestimmt.

Es ist ausschließlich für den Privatgebrauch bestimmt und nicht für den gewerblichen Bereich geeignet. Verwenden Sie das Produkt nur, wie in dieser Montageanleitung beschrieben. Jede andere Verwendung gilt als nicht bestimmungsgemäß und kann zu Sachschäden oder sogar zu Personenschäden führen. Das Produkt ist kein Kinderspielzeug.

Der Hersteller oder Händler übernimmt keine Haftung für Schäden, die durch nicht bestimmungsgemäßen oder falschen Gebrauch entstanden sind.

## Zeichenerklärung

Die folgenden Symbole werden in dieser Montageanleitung, auf dem Produkt oder auf der Verpackung verwendet.



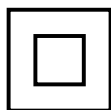
Dieses Symbol gibt Ihnen nützliche Zusatzinformationen zum Zusammenbau oder Betrieb.



Konformitätserklärung (siehe Kapitel „Konformitätserklärung“): Mit diesem Symbol gekennzeichnete Produkte erfüllen alle anzuwendenden Gemeinschaftsvorschriften des Europäischen Wirtschaftsraums.



Das Prüfsiegel „GS“ (Geprüfte Sicherheit) bestätigt die Konformität des Produktes mit dem deutschen Produktsicherheitsgesetz (ProdSG).



Dieses Symbol kennzeichnet elektrische Produkte, die ein doppelt schutzisoliertes Gehäuse haben und somit der Schutzklasse II entsprechen.

**V~**

Volt (Wechselspannung)

**Hz**

Hertz (Frequenz)



Die Stromversorgung muss durch Wechselspannung erfolgen.

**W**

Watt (Wirkleistung)

**A**

Ampere (Strom)

**t[h]**

Dieses Symbol steht für die Lebensdauer der Lichtquelle in Stunden.

**lm**

Lumen (Lichtstrom)

**T (Kelvin)** Farbtemperatur

**R<sub>a</sub>**

Farbwiedergabe-Index der LED-Beleuchtung



Das Produkt lässt sich stufenweise über einen integrierten Schalter dimmen.



Dieses Produkt ist ausschließlich für den Betrieb im Innenbereich, in trockenen und geschlossenen Räumen geeignet.



Dieses Symbol warnt vor Stromschlaggefahr.

## Sicherheit

Die folgenden Signalworte werden in dieser Montageanleitung verwendet.



Dieses Signalsymbol/-wort bezeichnet eine Gefährdung mit einem mittleren Risikograd, die, wenn sie nicht vermieden wird, den Tod oder eine schwere Verletzung zur Folge haben kann.



Dieses Signalsymbol/-wort bezeichnet eine Gefährdung mit einem niedrigen Risikograd, die, wenn sie nicht vermieden wird, eine geringfügige oder mäßige Verletzung zur Folge haben kann.

**HINWEIS!**

Dieses Signalwort warnt vor möglichen Sachschäden.

### Sicherheitshinweise



#### Stromschlaggefahr!

Fehlerhafte Elektroinstallation oder zu hohe Netzspannung kann zu elektrischem Stromschlag führen.

- Betreiben Sie das Produkt nicht mit einem externen Dimmer.
- Betreiben Sie das Produkt nicht, wenn es sichtbare Schäden aufweist oder das Netzkabel bzw. der Netzstecker defekt ist.
- Öffnen Sie das Gehäuse nicht, sondern überlassen Sie die Reparatur Fachkräften. Wenden Sie sich dazu an eine Fachwerkstatt.
- Bei eigenständig durchgeführten Reparaturen und unsachgemäßem Gebrauch sind Haftungs- und Garantieansprüche ausgeschlossen.
- Bei Reparaturen dürfen nur Teile verwendet werden, die den ursprünglichen Produktdaten entsprechen. In diesem Produkt befinden sich elektrische und mechanische Teile, die zum Schutz gegen Gefahrenquellen unerlässlich sind.



- Die Lichtquelle dieser Leuchte ist nicht ersetzbar; wenn die Lichtquelle das Ende ihrer Lebensdauer erreicht hat, ist die gesamte Leuchte zu ersetzen.
- Verwenden Sie das Produkt nur in Innenräumen. Betreiben Sie es nie in Feuchträumen oder im Regen.
- Schützen Sie das Produkt vor Feuchtigkeit und halten Sie Wasser und andere Flüssigkeiten vom Produkt fern.
- Halten Sie das Produkt von offenem Feuer und heißen Flächen fern.
- Verlegen Sie das Netzkabel so, dass es nicht zur Stolperfalle wird.
- Knicken Sie das Netzkabel nicht und legen Sie es nicht über scharfe Kanten.
- Lagern oder verwenden Sie das Produkt nie so, dass es in eine Wanne oder in ein Waschbecken fallen kann. Ist das Produkt ins Wasser gefallen, benutzen Sie es nicht.
- Greifen Sie niemals nach dem Produkt, wenn es ins Wasser gefallen ist. Trennen Sie das Produkt sofort vom Stromnetz.
- Stellen Sie sicher, dass bei der Montage keine Leitungen beschädigt werden.

#### **Sicherheitshinweise für Netzkabel**

- Schließen Sie das Netzkabel nur an, wenn die Netzspannung der Steckdose mit der Angabe auf dem Typenschild übereinstimmt.
- Schließen Sie das Netzkabel nur an eine gut zugängliche Steckdose an, damit Sie das Netzkabel in einem Störfall schnell vom Stromnetz trennen können.
- Fassen Sie Netzstecker niemals mit feuchten Händen an.
- Ziehen Sie das Netzkabel nie am Kabel aus der Steckdose, sondern fassen Sie immer den Netzstecker an.
- Wenn die äußere flexible Leitung dieser Leuchte beschädigt ist, darf sie nur durch eine spezielle Leitung oder durch eine

Leitung ersetzt werden, die ausschließlich über den Hersteller oder seinen Servicevertreter erhältlich ist.

 **WARNUNG!**

**Gefahren für Kinder und Personen mit verringerten physischen, sensorischen oder mentalen Fähigkeiten (beispielsweise teilweise Behinderte, ältere Personen mit Einschränkung ihrer physischen und mentalen Fähigkeiten) oder Mangel an Erfahrung und Wissen (beispielsweise ältere Kinder).**

- Dieses Produkt kann von Kindern ab 8 Jahren und darüber sowie Personen mit verringerten physischen, sensorischen oder mentalen Fähigkeiten oder Mangel an Erfahrung und Wissen benutzt werden, wenn sie beaufsichtigt oder bezüglich des sicheren Gebrauchs des Produktes unterwiesen wurden und die daraus resultierenden Gefahren verstehen.
- Kinder dürfen nicht mit dem Produkt spielen.
- Reinigung und Benutzerwartung dürfen nicht von Kindern ohne Beaufsichtigung durchgeführt werden.
- Halten Sie Kinder jünger als 8 Jahre vom Produkt und von der Anschlussleitung fern.
- Lassen Sie das Produkt während des Betriebs nicht unbeaufsichtigt.
- Lassen Sie Kinder nicht mit der Verpackungsfolie spielen. Sie können sich beim Spielen darin verfangen und ersticken.

 **VORSICHT!**

**Verletzungsgefahr!**

Das Licht der LEDs ist sehr hell und kann Ihre Augen verletzen, wenn Sie direkt hineinsehen.

- Schauen Sie nicht direkt in das Licht der LEDs.

- Betrachten Sie die LEDs während des Betriebs nicht mit einem optischen Instrument.

### **HINWEIS!**

#### **Beschädigungsgefahr!**

Unsachgemäßer Umgang kann zu Beschädigungen des Produkts führen.

- Tauchen Sie das Produkt zum Reinigen niemals in Wasser und verwenden Sie zur Reinigung keinen Dampfreiniger. Das Produkt kann sonst beschädigt werden.
- Schützen Sie das Produkt vor starken Erschütterungen sowie Stößen.
- Schalten Sie das Produkt bei Nichtgebrauch immer aus.

## **Erstinbetriebnahme**

### **Produkt und Lieferumfang prüfen**

### **HINWEIS!**

#### **Beschädigungsgefahr!**

Wenn Sie die Verpackung unvorsichtig mit einem scharfen Messer oder anderen spitzen Gegenständen öffnen, kann die Oberfläche des Produkts beschädigt werden.

- Gehen Sie beim Öffnen vorsichtig vor.
1. Nehmen Sie das Produkt aus der Verpackung.
  2. Prüfen Sie, ob die Lieferung vollständig ist (siehe Kapitel "Lieferumfang/Bedienelemente").
  3. Prüfen Sie das Produkt und die Einzelteile auf Schäden. Nehmen Sie ein beschädigtes Produkt nicht in Betrieb, und wenden Sie sich über die auf der Garantiekarte angegebene Serviceadresse an den Hersteller.

## Montage

### HINWEIS!

### Beschädigungsgefahr!

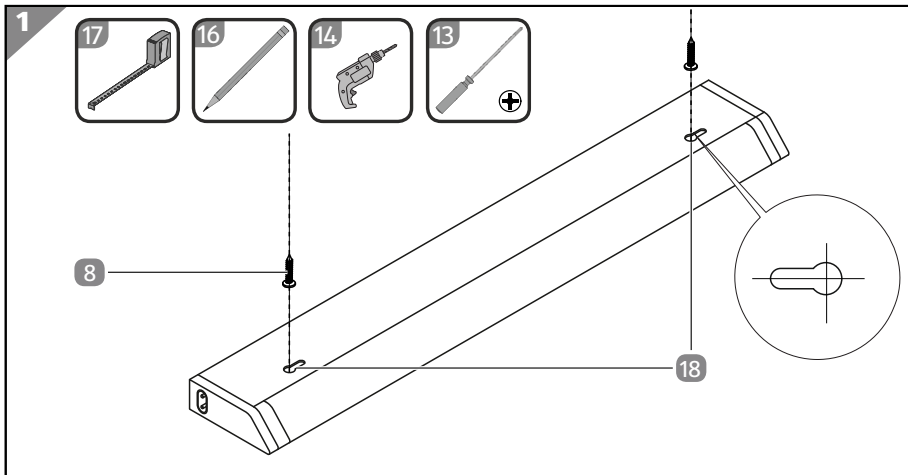
Unsachgemäße Montage kann zu Beschädigungen führen.

- Stellen Sie vor dem Bohren sicher, dass an den vorgesehenen Bohrstellen keine Leitungen und/oder Rohre verlaufen. Verwenden Sie hierfür ein geeignetes Prüfgerät.

### Montageort prüfen

- Der Montage-Untergrund muss fest und tragfähig sein, z. B. Mauerwerk. Bei anderen Untergründen wenden Sie sich für das Montagematerial (Dübel, Schrauben) an eine Fachberatung.
- Am Montageort muss ein Stromanschluss vorhanden sein.

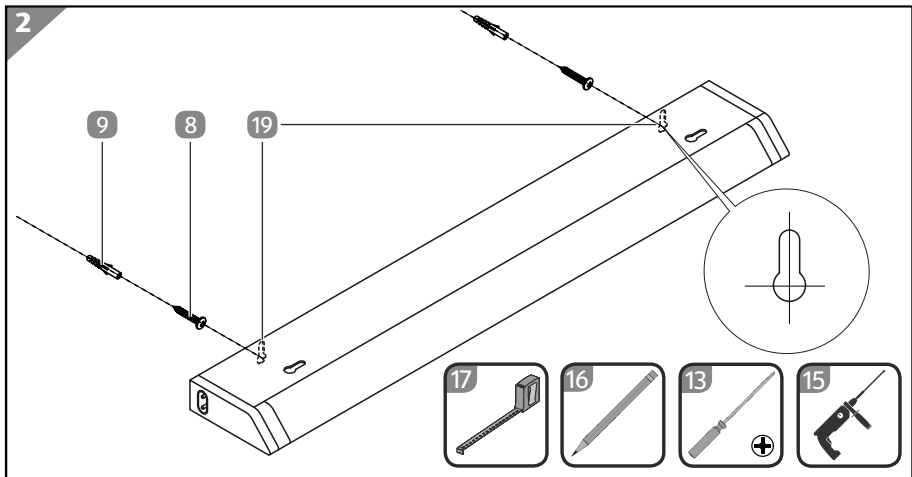
### Montage an Oberschrank



1. Messen Sie mit einem Bandmaß **17** die Abstände zwischen den oberen Aufhängeösen **18** ab.
2. Zeichnen Sie mit einem Bleistift **16** die Positionen der Aufhängeösen am Oberschrank an.
3. Bohren Sie mit einer Bohrmaschine **14** mit einem eingesetzten, 1,5-2 mm starken, Holzbohrer die Löcher für die Schrauben **8** vor.

4. Schrauben Sie mit einem Kreuzschlitzschraubendreher **13** die Schrauben im Uhrzeigersinn so weit in die vorgebohrten Löcher ein, dass sie noch etwa 2 mm herausragen.
5. Führen Sie die oberen Aufhängeösen über die Köpfe der Schrauben und schieben Sie das Produkt auf Anschlag nach links.
6. Stecken Sie den Gerätestecker **4** in die Buchse **12**.
7. Stecken Sie den Stecker des Netzkabels **3** in eine Steckdose.

### Wandmontage



1. Messen Sie mit einem Bandmaß **17** die Abstände zwischen den hinteren Aufhängeösen **19** ab.
2. Zeichnen Sie mit einem Bleistift **16** die Positionen der Aufhängeösen (breiteste Stelle) an der Wand an.  
Halten Sie dabei einen Abstand von 15 mm zum Oberschrank ein.
3. Bohren Sie mit einer Schlagbohrmaschine (mit eingesetztem Stein- und Betonbohrer, 6 mm) **15** an den angezeichneten Positionen ca. 30 mm tiefe Löcher.
4. Stecken Sie die Dübel **9** in die Bohrlöcher.
5. Stecken Sie die Schrauben **8** in die Dübel.
6. Schrauben Sie mit einem Kreuzschlitzschraubendreher **13** die Schrauben im Uhrzeigersinn so weit ein, dass sie noch etwa 2 mm herausragen.
7. Führen Sie die hinteren Aufhängeösen **19** über die Köpfe der Schrauben und schieben Sie das Produkt auf Anschlag nach unten.
8. Stecken Sie den Gerätestecker **4** in die Buchse **12**.

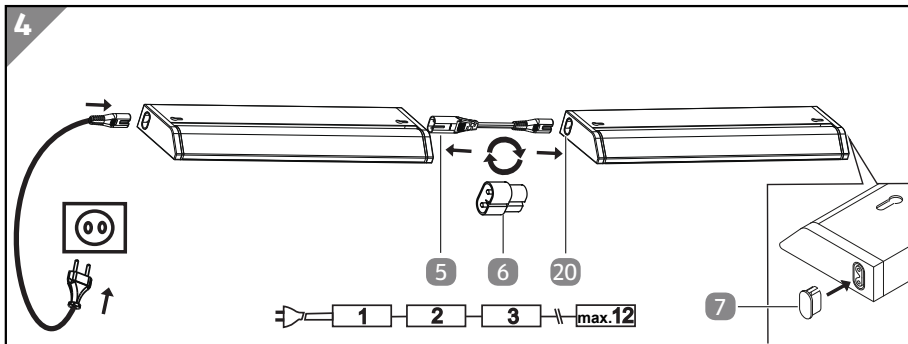
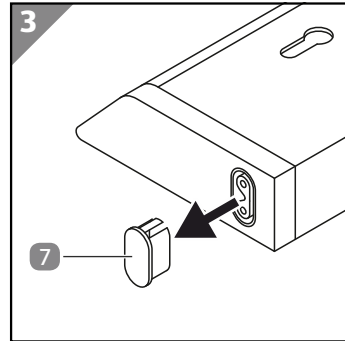
## Montage

9. Stecken Sie den Stecker des Netzkabels **3** in eine Steckdose.

### Unterbauleuchten verbinden

Sie können bis zu 12 dieser Unterbauleuchten miteinander verbinden.

1. Bereiten Sie, je nach Montageart, die Schrauben für jede weitere Unterbauleuchte vor.
2. Ziehen Sie die Abdeckkappe **7** aus dem Verbindungsanschluss **20** der bereits montierten Unterbauleuchte.



3. Schließen Sie die nächste Unterbauleuchte
  - mit angeschlossenem Verbindungsstecker **6** vorsichtig am Verbindungsanschluss an.
  - mit angeschlossenem Verbindungskabel **5** am Verbindungsanschluss an.
4. Hängen Sie die Unterbauleuchte an den montierten Schrauben ein.

## Bedienung



Das Produkt verfügt über eine Memoryfunktion. Die zuletzt eingestellte Helligkeit wird beim Wiedereinschalten automatisch wiedergegeben.

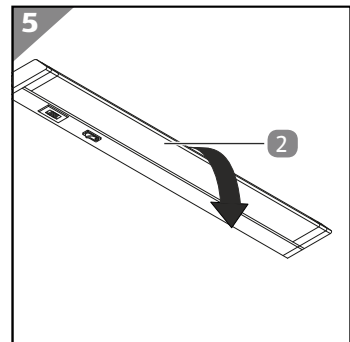
## Produkt ein-, aus- und umschalten

- Betätigen Sie den Kippschalter **10**, um das Produkt ein- und auszuschalten. Betätigen Sie den Kippschalter mehrmals hintereinander, um zwischen maximaler (100 %, 8 W), mittlerer (50%, 4 W) und minimaler Helligkeit (15 %, 1,2 W) umzuschalten.
- Schieben Sie den Lichtwahlschalter **11** in eine der drei Positionen, um die gewünschte Lichtfarbe einzustellen.

1	2	3
Warmweiß	Neutralweiß	Kaltweiß
(2700K)	(4000K)	(6500K)

## Leuchte einstellen

Neigen Sie den LED-Streifen **2** nach oben oder unten, um die Ausleuchtung Ihren Bedürfnissen anzupassen.



## Reinigung

### HINWEIS!

### Kurzschlussgefahr!

In das Gehäuse eingedrungenes Wasser oder andere Flüssigkeiten können einen Kurzschluss verursachen.

- Tauchen Sie weder das Produkt noch das Netzkabel oder den Netzstecker bzw. das Steckernetzteil in Wasser oder andere Flüssigkeiten.
- Achten Sie darauf, dass kein Wasser oder andere Flüssigkeiten in das Gehäuse gelangen.

## HINWEIS!


### Beschädigungsgefahr!

Unsachgemäßer Umgang mit dem Produkt kann zu Beschädigungen des Produktes führen.

- Verwenden Sie keine aggressiven Reinigungsmittel, Bürsten mit Metall- oder Nylonborsten sowie keine scharfen oder metallischen Reinigungsgegenstände wie Messer, harte Spachtel und dergleichen. Diese können die Oberflächen beschädigen.
- Geben Sie das Produkt keinesfalls in die Spülmaschine. Sie würden es dadurch zerstören.

1. Ziehen Sie vor der Reinigung den Netzstecker aus der Steckdose.
2. Wischen Sie das Produkt mit einem trockenen Tuch ab.

### Technische Daten

Modell:	56358, 56359, 56361
Artikelnummer:	826061
Versorgungsspannung:	220–240 V~, 50/60 Hz
Leistungsaufnahme:	8 W
LED-Modul:	720lm (360°), 2700K 800lm (360°), 6500K
Strom:	63 mA
Leistungsfaktor:	> 0,5
Schutzklasse:	II 
Schutzart:	IP20
Länge Netzkabel:	ca. 180 cm
Umgebungstemperatur:	25 °C

Dieses Produkt enthält eine Lichtquelle der Energieeffizienzklasse F.

Die LED-Lichtquelle und das Betriebsgerät kann nicht ausgetauscht werden.

### Konformitätserklärung



Die EU-Konformitätserklärung kann unter der auf der beiliegenden Garantiekarte angeführten Adresse angefordert werden.



## Entsorgung

### Verpackung entsorgen



Entsorgen Sie die Verpackung sortenrein. Geben Sie Pappe und Karton zum Altpapier, Folien in die Wertstoffsammlung.

### Altgerät entsorgen



Das Symbol mit der durchgestrichenen Mülltonne bedeutet, dass Elektro- und Elektronikgeräte nicht zusammen mit dem Hausmüll entsorgt werden dürfen. Verbraucher sind gesetzlich dazu verpflichtet, Elektro- und Elektronikgeräte am Ende ihrer Lebensdauer einer vom unsortierten Siedlungsabfall getrennten Erfassung zuzuführen. Auf diese Weise wird eine umwelt- und ressourcenschonende Verwertung sichergestellt.

Elektro- und Elektronikgerätebesitzer aus privaten Haushalten können diese bei den Sammelstellen der öffentlich-rechtlichen Entsorgungsträger oder bei den von den Herstellern bzw. Vertreibern eingerichteten Sammelstellen abgeben. Die Abgabe von Altgeräten ist unentgeltlich.

Diese kostenlose Rücknahmepflicht gilt sowohl bei Kauf im Geschäft als auch bei einer Lieferung an die Wohnadresse. Erfüllungsort der Rücknahmepflicht ist gleich dem Erfüllungsort der Lieferung. Transportkosten dürfen für die zurückgenommenen Geräte nicht verrechnet werden.

Generell haben Vertreter die Pflicht, die unentgeltliche Rücknahme von Altgeräten durch geeignete Rücknahmemöglichkeiten in zumutbarer Entfernung zu gewährleisten.

Verbraucher haben die Möglichkeit zur unentgeltlichen Abgabe eines Altgeräts bei einem rücknahmepflichtigen Vertreter, wenn sie ein gleichwertiges Neugerät mit einer im Wesentlichen gleichen Funktion erwerben. Diese Möglichkeit besteht auch bei Lieferungen an einen privaten Haushalt. Im Fernabsatzhandel beschränkt sich die Möglichkeit einer unentgeltlichen Abholung bei Erwerb eines Neugeräts auf Wärmeüberträger, Bildschirmgeräte und Großgeräte, die mindestens eine Außenkante mit einer Länge von mehr als 50 cm besitzen. Der Vertreter hat den Verbraucher bei Abschluss des Kaufvertrags bezüglich einer entsprechenden Rückgabeabsicht zu befragen. Abgesehen davon können Verbraucher bis zu drei Altgeräte einer Geräteart bei einer Sammelstelle eines Vertreibers unentgeltlich abgeben, ohne dass dies an den Erwerb eines Neugeräts geknüpft ist. Allerdings dürfen die Kantenlängen der jeweiligen Geräte 25 cm nicht überschreiten.

## Contenu / éléments de commande

- |                                   |                           |
|-----------------------------------|---------------------------|
| 1 Lampe                           | 7 Cache                   |
| 2 Ruban LED                       | 8 Vis (x 2)               |
| 3 Câble d'alimentation            | 9 Cheville (x 2)          |
| 4 Fiche d'alimentation du produit | 10 Interrupteur à bascule |
| 5 Câble de raccordement           | 11 Sélecteur d'éclairage  |
| 6 Fiche de raccordement           | 12 Prise                  |

### Outils nécessaires non fournis

- 13 Tournevis cruciforme PH1



- 14 Perceuse (équipée d'un foret adapté, 1,5-2 mm)



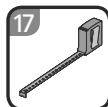
- 15 Perceuse à percussion (équipée d'un foret à pierre et à béton, 6 mm)



- 16 Crayon à papier



- 17 Mètre ruban



Mode d'emploi et carte de garantie (sans illustration)

## Répertoire

<b>Vue d'ensemble</b> .....	<b>2</b>
<b>Contenu / éléments de commande</b> .....	<b>18</b>
<b>Généralités</b> .....	<b>20</b>
Lire et conserver la notice de montage.....	20
<b>Utilisation conforme à l'usage prévu</b> .....	<b>20</b>
<b>Explication des symboles</b> .....	<b>21</b>
<b>Sécurité</b> .....	<b>22</b>
Consignes de sécurité.....	22
<b>Première mise en service</b> .....	<b>25</b>
Contrôler le produit et l'étendue de la livraison.....	25
<b>Montage</b> .....	<b>26</b>
Vérifier l'emplacement de montage.....	26
<b>Utilisation</b> .....	<b>29</b>
Mettre en marche, mettre à l'arrêt et commuter le produit.....	29
Régler la lampe.....	29
<b>Nettoyage</b> .....	<b>30</b>
<b>Données techniques</b> .....	<b>30</b>
<b>Déclaration de conformité</b> .....	<b>31</b>
<b>Élimination</b> .....	<b>31</b>
Élimination de l'emballage.....	31
Mise au rebut de l'appareil usagé.....	31

## Généralités

### Lire et conserver la notice de montage



Cette notice de montage s'applique à la luminaire LED sous plan (ci-après également dénommée «produit»). Elle comporte des informations importantes relatives à sa mise en service et à son utilisation.

Lisez attentivement la notice de montage, en particulier les consignes de sécurité, avant d'utiliser le produit. Le non-respect de cette notice de montage peut entraîner des blessures graves ou une détérioration du produit.

La notice de montage se base sur les normes et règles en vigueur dans l'Union européenne. Tenez également compte à l'étranger des directives et législations spécifiques au pays.

Conservez la notice de montage afin de pouvoir vous y reporter ultérieurement. Si vous transmettez le produit à un tiers, remettez-lui impérativement cette notice de montage.

Ces instructions d'utilisation sont aussi disponibles sous forme de fichier PDF auprès de notre service clients.

### Utilisation conforme à l'usage prévu

Ce produit est une réglette lumineuse exclusivement destinée à l'éclairage de zones de travail dans des espaces intérieurs secs et fermés.

Il est exclusivement destiné à une utilisation privée et n'est pas adapté à une utilisation professionnelle. Utilisez ce produit exclusivement de la manière décrite dans cette notice de montage. Toute autre utilisation est considérée comme non conforme à l'utilisation prévue et peut provoquer des dommages matériels, voire corporels. Le produit n'est pas un jouet pour enfants.

Le fabricant ou le distributeur décline toute responsabilité pour les dommages survenus suite à une utilisation non conforme ou incorrecte.

## Explication des symboles

Les symboles suivants sont utilisés dans cette notice de montage, sur le produit ou sur l'emballage.



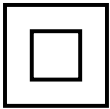
Ce symbole vous fournit des informations supplémentaires sur le montage ou le fonctionnement.



Déclaration de conformité (voir chapitre «Déclaration de conformité»): Les produits marqués par ce symbole répondent à toutes les consignes communautaires applicables de l'Espace économique européen.



La Marque GS (Geprüfte Sicherheit = sécurité testée) confirme la conformité du produit avec la convention allemande ProdSG (Produktsicherheitsgesetz = Convention sur les produits et les appareils).



Ce symbole identifie les produits électriques équipés d'un boîtier à double isolation, correspondant ainsi à la classe de protection II.

**V~**

Volt (tension alternative)

**Hz**

Hertz (fréquence)



Le système d'alimentation électrique doit reposer sur un courant alternatif.

**W**

Watt (puissance active)

**A**

Ampère (courant)

**t[h]**

Ce symbole indique la durée de vie en heures de la source lumineuse.

**lm**

Lumen (flux lumineux)

**T (Kelvin)** Température de couleur

**R<sub>a</sub>**

Indice de rendu des couleurs de l'éclairage LED

## Explication des symboles

---



L'intensité lumineuse du produit peut être réglée progressivement à l'aide d'un interrupteur intégré.



Ce produit est exclusivement adapté à un usage en intérieur, dans des locaux secs et fermés.



Ce symbole avertit qu'il y a risque d'électrocution.

## Sécurité

Les mots d'avertissement suivants sont utilisés dans cette notice de montage.

### **AVERTISSEMENT!**

Ce symbole/mot d'avertissement désigne un danger d'un niveau de risque moyen, qui, s'il n'est pas évité, peut entraîner la mort ou une blessure grave.

### **ATTENTION!**

Ce symbole/mot d'avertissement désigne un danger d'un niveau de risque réduit, qui, s'il n'est pas évité, peut entraîner une blessure légère à modérée.

### **AVIS!**

Ce mot d'avertissement avertit d'éventuels dommages matériels.

## Consignes de sécurité

### **AVERTISSEMENT!**

### **Risque de décharge électrique!**

Une installation électrique incorrecte ou une tension réseau trop élevée peut entraîner une décharge électrique.

- N'utilisez pas le produit avec un variateur externe.
- N'utilisez pas le produit s'il présente des dommages visibles ou si le câble électrique ou la fiche réseau est défectueux/défectueuse.
- N'ouvrez pas le boîtier, mais confiez les réparations à des spécialistes. Adressez-vous pour cela à un atelier spécialisé.

- En cas de réparations exécutées de votre propre chef ou d'utilisation non conforme, tout droit à garantie ou dédommagement devient caduc.
- En cas de réparation, il convient de n'utiliser que des pièces conformes aux caractéristiques d'origine du produit. Ce produit contient des pièces électriques et mécaniques indispensables à la protection contre les risques potentiels.
- La source lumineuse de cette lampe n'est pas remplaçable; lorsque la source lumineuse a atteint la fin de sa durée de vie, il faut remplacer la lampe entière.
- N'utilisez le produit qu'à l'intérieur. Ne l'utilisez jamais dans des pièces humides ou sous la pluie.
- Protégez le produit de l'humidité et tenez-le à l'écart de l'eau ou d'autres liquides.
- Tenez le produit à l'écart de toute flamme nue et de surfaces très chaudes.
- Disposez le câble de raccordement de manière à ce qu'il ne puisse pas causer de trébuchements.
- Ne pliez pas le câble de raccordement et ne le posez pas sur des bords saillants.
- Ne rangez ou n'utilisez jamais le produit de manière à ce qu'il puisse tomber dans une baignoire ou dans un lavabo. N'utilisez pas le produit s'il est tombé dans l'eau.
- Ne saisissez jamais le produit s'il est tombé dans l'eau. Débranchez-le immédiatement de l'alimentation électrique.
- Assurez-vous de ne pas endommager de conduites lors du montage.

**Consignes de sécurité pour le câble d'alimentation**

- Ne branchez le câble d'alimentation que lorsque la tension réseau de la prise de courant correspond à celle indiquée sur la plaque signalétique.

- Branchez le câble d'alimentation uniquement sur une prise de courant facilement accessible, afin de pouvoir le débrancher rapidement du réseau électrique en cas de dysfonctionnement.
- Ne saisissez jamais la fiche secteur avec les mains humides.
- Pour débrancher le câble d'alimentation de la prise de courant, ne tirez jamais sur le câble lui-même, mais tenez-le par la fiche.
- Si le câble externe de la lampe est endommagé, il doit être remplacé uniquement par un câble spécial ou par un câble qui est exclusivement disponible auprès du fabricant ou de son réparateur agréé.

 **AVERTISSEMENT!**

**Dangers pour les enfants et personnes ayant des capacités physiques, sensorielles ou mentales réduites (par ex. des personnes avec un handicap partiel, des personnes âgées ou aux capacités physiques et mentales réduites), ou ayant un manque d'expérience et de connaissances (par ex. des enfants d'un certain âge).**

- Cet produit peut être utilisé par des enfants âgés de plus de 8 ans et par des personnes ayant des capacités physiques, sensorielles ou mentales réduites ou disposant de peu d'expérience et de connaissances, à condition qu'ils soient surveillés ou qu'ils aient été initiés à l'utilisation sécurisée du produit et qu'ils aient compris les dangers en résultant.
- Les enfants ne doivent pas jouer avec le produit.
- Le nettoyage et l'entretien utilisateur ne doivent pas être effectués par des enfants sans surveillance.
- Tenez le produit et le cordon d'alimentation à l'écart des enfants de moins de 8 ans.



- Ne laissez pas le produit sans surveillance durant le fonctionnement.
- Ne laissez pas les enfants jouer avec le film d'emballage. Ils risqueraient de s'empêtrer dedans et de s'étouffer.

 **ATTENTION!**

**Risque de blessure!**

La lumière des LED est très vive et peut blesser vos yeux si vous la fixez directement du regard.

- Ne regardez pas directement dans la lumière des LED.
- Quand les LED sont en fonctionnement, ne les observez pas au moyen d'un instrument optique.

**AVIS!**

**Risque d'endommagement!**

Une manipulation non conforme peut entraîner des détériorations du produit.

- Ne plongez jamais le produit dans de l'eau pour le nettoyer et n'utilisez pas de nettoyeur vapeur pour le nettoyage. Le produit risquerait sinon d'être endommagé.
- Protégez le produit des secousses et des chocs violents.
- Lorsque vous ne l'utilisez pas, éteignez toujours le produit.

**Première mise en service**

**Contrôler le produit et l'étendue de la livraison**

**AVIS!**

**Risque de détérioration !**

Si vous ouvrez l'emballage de manière imprudente avec un couteau tranchant ou un autre objet pointu, la surface de l'appareil risque d'être endommagée.

- Ouvrez l'emballage avec précaution.

## Première mise en service

1. Sortez le produit de l'emballage.
2. Vérifiez si la livraison est complète (voir le chapitre «Contenu / éléments de commande»).
3. Contrôlez que le produit et les pièces individuelles ne présentent aucun dommage. Ne mettez pas en marche un produit endommagé et adressez-vous au fabricant à l'adresse SAV indiquée sur la carte de garantie.

## Montage

### AVIS!

### Risque d'endommagement !

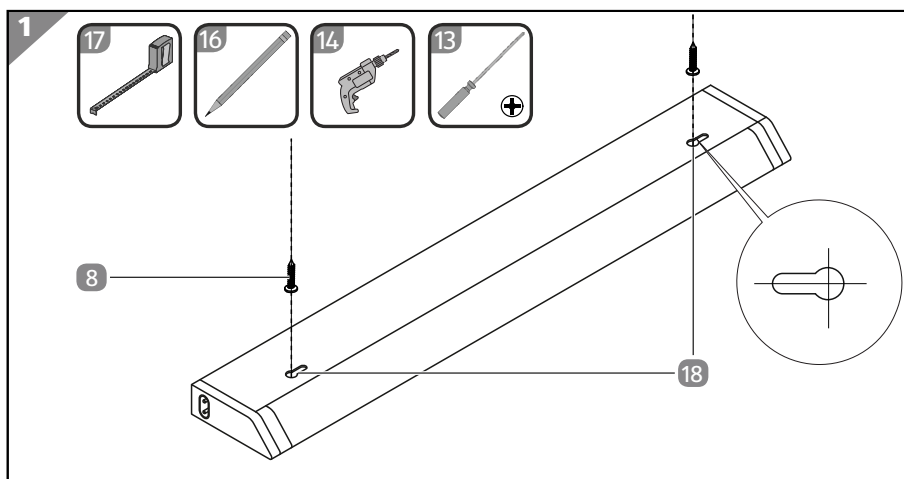
Un montage non conforme peut provoquer des dommages.

- Avant de percer, assurez-vous qu'aucune conduite ni aucun tuyau ne passe au niveau de l'emplacement prévu des trous. Utilisez pour cela un appareil de contrôle adapté.

### Vérifier l'emplacement de montage

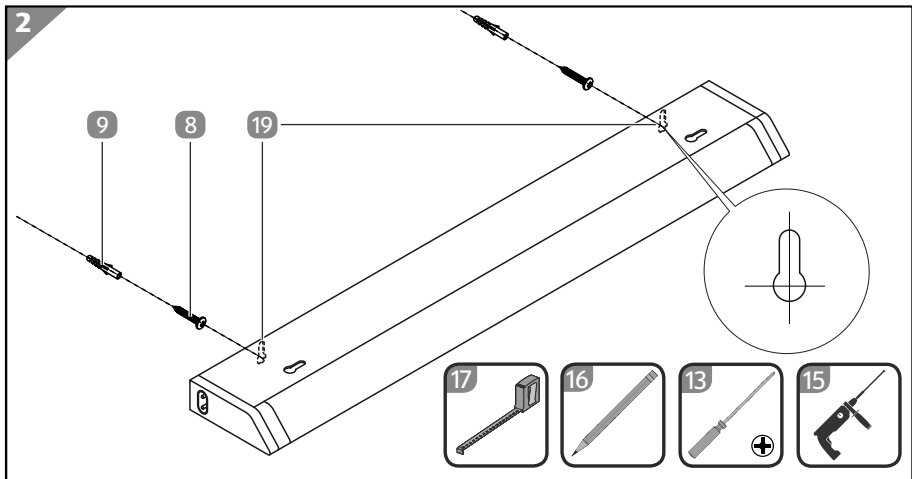
- Le support de montage doit être dur et résistant (maçonnerie par exemple). Pour monter le produit sur un autre type de support, demandez conseil à un professionnel pour savoir quel matériel de montage utiliser (chevilles, vis).
- Un raccordement électrique doit être disponible à l'emplacement prévu pour le montage.

### Montage sur un élément haut



1. Mesurez les distances entre les œillets de suspension supérieurs **18** à l'aide d'un mètre ruban **17**.
2. Marquez la position des œillets de suspension au niveau de l'élément haut à l'aide d'un crayon à papier **16**.
3. Pratiquez des trous destinés à recevoir les vis **8** à l'aide d'une perceuse **14** équipée d'un foret pour bois de 1,5-2 mm.
4. Vissez les vis dans le sens des aiguilles d'une montre dans les trous prépercés à l'aide d'un tournevis cruciforme **13** de sorte qu'elles dépassent encore d'environ 2 mm.
5. Insérez la tête des vis dans les œillets de suspension et poussez le produit vers la gauche jusqu'à la butée.
6. Branchez la fiche d'alimentation du produit **4** dans la prise **12**.
7. Branchez la fiche du câble d'alimentation **3** dans une prise de courant.

### Montage mural



1. Mesurez les distances entre les œillets de suspension arrière **19** à l'aide d'un mètre ruban **17**.
2. Marquez la position des œillets de suspension (partie la plus large) au niveau du mur à l'aide d'un crayon à papier **16**.  
Respectez une distance de 15 mm par rapport à l'élément haut.
3. Pratiquez des trous d'une profondeur d'environ 30 mm au niveau des positions marquées à l'aide d'une perceuse à percussion (équipée d'un foret à pierre et à béton de 6 mm) **15**.
4. Enfoncez les chevilles **9** dans les trous de perçage.

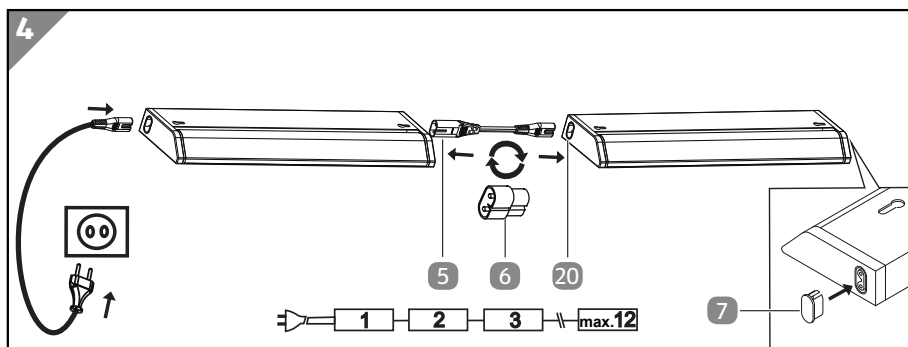
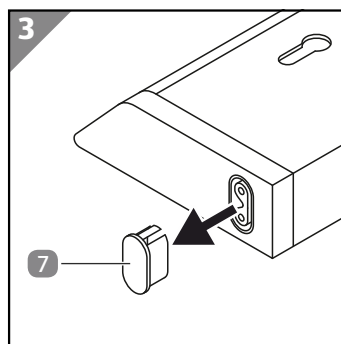
## Montage

5. Enfoncez les vis **8** dans les chevilles.
6. Vissez les vis dans le sens des aiguilles d'une montre à l'aide d'un tournevis cruciforme **13** de sorte qu'elles dépassent encore d'environ 2 mm.
7. Insérez la tête des vis dans les œillets de suspension arrière **19** et poussez le produit vers le bas jusqu'à la butée.
8. Branchez la fiche d'alimentation du produit **4** dans la prise **12**.
9. Branchez la fiche du câble d'alimentation **3** dans une prise de courant.

### Connecter des réglottes lumineuses entre elles

Vous pouvez connecter jusqu'à 12 réglottes lumineuses de ce type entre elles.

1. En fonction du type de montage, préparez les vis pour chaque réglotte lumineuse supplémentaire.
2. Retirez le cache **7** du connecteur **20** de la réglotte lumineuse déjà montée.



3. Connectez la réglotte lumineuse suivante
  - au connecteur avec la fiche de raccordement **6** raccordée avec précaution.
  - au connecteur avec le câble de raccordement **5** raccordé.
4. Accrochez la réglotte lumineuse aux vis montées.

## Utilisation



Le produit dispose d'une fonction mémoire. Le dernier réglage de luminosité est rétabli automatiquement lors de la remise en marche.

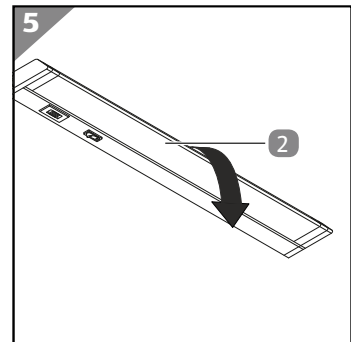
### Mettre en marche, mettre à l'arrêt et commuter le produit

- Actionnez l'interrupteur à bascule **10** pour allumer et éteindre le produit. Actionnez l'interrupteur à bascule plusieurs fois de manière successive pour choisir entre une luminosité maximale (100 %, 8 W), moyenne (50%, 4 W) ou minimale (15 %, 1,2 W).
- Poussez le sélecteur d'éclairage **11** dans l'une des trois positions pour régler la couleur de la lumière souhaitée.

<b>1</b>	<b>2</b>	<b>3</b>
Blanc chaud (2'700 K)	Blanc neutre (4'000 K)	Blanc froid (6'500 K)

### Régler la lampe

Inclinez le ruban LED **2** vers le haut ou vers le bas, afin d'adapter l'éclairage à vos besoins.



## Nettoyage

### AVIS!

#### Risque de court-circuit!

L'eau ou tout autre liquide infiltré dans le boîtier peut provoquer un court-circuit.

- Ne plongez pas le produit, le câble d'alimentation, la fiche secteur ou le bloc d'alimentation dans l'eau ou dans tout autre liquide.
- Veillez à ce qu'il n'y ait pas d'infiltration d'eau ou d'autres liquides dans le boîtier.

### AVIS!

#### Risque d'endommagement!

Une manipulation non conforme du produit peut entraîner sa détérioration.

- N'utilisez pas de produits de nettoyage agressifs, de brosses à poils métalliques ou en nylon ou d'objets de nettoyage pointus ou métalliques comme des couteaux, spatules rigides ou autres. Cela pourrait endommager les surfaces.
- Ne mettez jamais le produit au lave-vaisselle. Cela le détruirait.

1. Débranchez la fiche secteur de la prise de courant avant de procéder au nettoyage.
2. Nettoyez le produit avec un chiffon sec.

## Données techniques

Modèle:	56358, 56359, 56361
Référence:	826061
Tension d'alimentation:	220-240 V~, 50/60 Hz
Puissance absorbée:	8 W
Module LED:	720 lm (360°), 2'700 K 800 lm (360°), 6'500 K

Courant:	63 mA
Facteur de performance:	> 0,5
Classe de protection:	II □
Indice de protection:	IP20
Longueur du câble d'alimentation:	env. 180 cm
Température ambiante:	25 °C

Ce produit contient une source lumineuse de classe énergétique F.

La source lumineuse LED et l'appareillage ne peuvent pas être remplacés.

## Déclaration de conformité



La déclaration de conformité CE peut être demandée à l'adresse indiquée sur la carte de garantie jointe.

## Élimination

### Élimination de l'emballage



Éliminez l'emballage selon les sortes. Mettez le carton dans la collecte de vieux papier, les films dans la collecte de recyclage.

## Mise au rebut de l'appareil usagé



Le symbole indiquant une poubelle barrée signifie que les équipements électriques et électroniques ne doivent pas être jetés avec les ordures ménagères. Les consommateurs sont légalement tenus de déposer les équipements électriques et électroniques en fin de vie dans un point de collecte prévu à cet effet. Cela permet de garantir un recyclage respectueux de l'environnement et des ressources.

Les propriétaires privés d'appareils électriques et électroniques peuvent les déposer dans les points de collecte des organismes publics chargés de l'élimination des déchets ou dans les points de collecte mis en place par les fabricants ou les distributeurs. Le dépôt des appareils usagés est gratuit.

Cette obligation de reprise gratuite s'applique aussi bien en cas d'achat en magasin qu'en cas de livraison à domicile. L'obligation de reprise s'applique au lieu de la livraison. Les frais de transport ne peuvent pas être facturés pour les appareils repris.

De manière générale, les distributeurs ont l'obligation de garantir la reprise gratuite des appareils usagés en mettant à disposition des solutions de reprise appropriées à une distance raisonnable.

Les consommateurs ont la possibilité de se débarrasser gratuitement d'un appareil usagé auprès d'un distributeur tenu de le reprendre s'ils achètent un appareil neuf

## Élimination

---





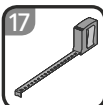
équivalent ayant essentiellement la même fonction. Il en va de même pour les livraisons destinées à un ménage privé. En ce qui concerne la vente à distance, cette possibilité d'enlèvement gratuit lors de l'achat d'un appareil neuf est limitée aux échangeurs de chaleur, aux appareils à écran et aux gros appareils ayant au moins un bord extérieur d'une longueur supérieure à 50 cm. Lors de la conclusion du contrat de vente, le distributeur doit demander au consommateur s'il a l'intention de retourner un produit. En outre, les consommateurs peuvent déposer gratuitement jusqu'à trois appareils usagés d'un même type dans un point de collecte d'un distributeur, sans que cela soit lié à l'achat d'un appareil neuf. La longueur des bords de chaque appareil ne doit toutefois pas dépasser 25 cm.



## Dotazione / Elementi di comando

- |                         |                           |
|-------------------------|---------------------------|
| 1 Lampada               | 7 Cappuccio               |
| 2 Striscia a LED        | 8 Vite (x 2)              |
| 3 Cavo di rete          | 9 Tassello (2 x)          |
| 4 Spina del dispositivo | 10 Interruttore a levetta |
| 5 Cavo di collegamento  | 11 Selettore luce         |
| 6 Spina di collegamento | 12 Presa                  |

### Utensili necessari non in dotazione

- |   |   |
|---|---|
| 13 Cacciavite a stella PH1  |    |
| 14 Trapano (con punta per trapano inserita da 1-5-2 mm)                           |    |
| 15 Trapano a percussione (con punta per trapano per cemento e calcestruzzo, 6 mm) |    |
| 16 Matita   |   |
| 17 Metro  |  |

Istruzioni per l'uso e scheda di garanzia (senza figura)

## Sommario

<b>Panoramica prodotto</b> .....	<b>2</b>
<b>Dotazione / Elementi di comando</b> .....	<b>33</b>
<b>Informazioni generali</b> .....	<b>35</b>
Leggere e conservare le istruzioni di montaggio.....	35
<b>Uso previsto</b> .....	<b>35</b>
<b>Spiegazione dei simboli</b> .....	<b>36</b>
<b>Sicurezza</b> .....	<b>37</b>
Note relative alla sicurezza.....	37
<b>Prima messa in servizio</b> .....	<b>40</b>
Controllare il prodotto e la fornitura.....	40
<b>Istruzioni di montaggio</b> .....	<b>41</b>
Controllare il luogo di montaggio.....	41
<b>Utilizzo</b> .....	<b>43</b>
Accensione, spegnimento e commutazione del prodotto.....	44
Regolazione del lampada.....	44
<b>Pulizia</b> .....	<b>44</b>
<b>Dati tecnici</b> .....	<b>45</b>
<b>Dichiarazione di conformità</b> .....	<b>45</b>
<b>Smaltimento</b> .....	<b>46</b>
Smaltimento dell'imballaggio.....	46
Smaltimento dell'apparecchio usato.....	46

## Informazioni generali

### Leggere e conservare le istruzioni di montaggio



Queste istruzioni di montaggio riguardano la apparecchio LED sottopensile (di seguito indicata anche con “Prodotto”). Esse contengono importanti informazioni sulla messa in funzione e sull’uso.

Prima di usare il prodotto, leggere attentamente le istruzioni di montaggio, in particolare, le avvertenze di sicurezza. L’inosservanza delle presenti istruzioni di montaggio può provocare gravi lesioni o danni al prodotto.

Le istruzioni di montaggio si basano sulle norme e i regolamenti in vigore nell’Unione Europea. All’estero è necessario attenersi anche alle direttive e alla legislazione vigenti nel rispettivo Paese.

Conservare le istruzioni di montaggio per ulteriore consultazione. In caso di cessione a terzi del prodotto, le istruzioni di montaggio devono essere allegate al prodotto stesso.

Queste istruzioni sono anche disponibili in formato PDF presso il nostro servizio clienti.

### Uso previsto

Il prodotto è stato concepito esclusivamente come lampada sottopensile per l’illuminazione delle aree di lavoro degli ambienti al chiuso e asciutti.

È destinato esclusivamente all’uso privato e non in ambito professionale. Usare il dispositivo solo nelle modalità descritte nelle presenti istruzioni per l’uso. Ogni altro tipo di utilizzo è da considerarsi come non conforme e può provocare danni materiali o lesioni. Il prodotto non è un giocattolo per bambini.

Il fabbricante o il commerciante declina qualsiasi responsabilità per danni derivanti dall’uso errato o non conforme.

## Spiegazione dei simboli

I seguenti simboli vengono impiegati sul prodotto o sull'imballaggio.



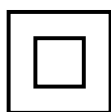
Questo simbolo fornisce utili informazioni aggiuntive sul montaggio o sull'utilizzo.



Dichiarazione di conformità (vedi capitolo "Dichiarazione di conformità"): I prodotti identificati con questo simbolo soddisfano tutte le norme comunitarie applicabili nello Spazio economico europeo.



Il marchio "GS" (sicurezza certificata) indica che il prodotto è conforme ai requisiti della legge in materia di sicurezza dei prodotti (ProdSG) della Repubblica federale di Germania.



Questo simbolo contraddistingue i prodotti elettrici che presentano un corpo con doppio isolamento di protezione, corrispondente pertanto alla classe di protezione II.

**V~**

Volt (tensione alternata)

**Hz**

Hertz (Frequenza)



L'alimentazione avviene tramite tensione alternata.

**W**

Watt (potenza)

**A**

Ampere (corrente)

**t[h]**

Questo simbolo indica la vita di servizio della sorgente luminosa in ore.

**lm**

Lumen (flusso luminoso)

**T (Kelvin)** Temperatura di colore

**R<sub>a</sub>**

Indice di riproduzione del colore dell'illuminazione a LED



Il prodotto può essere dimmerato in modo uniforme attraverso un interruttore integrato.



Questo prodotto è stato ideato esclusivamente per l'uso in ambienti interni, chiusi e asciutti.



Questo simbolo indica il pericolo di scosse elettriche.

## Sicurezza

Le seguenti parole segnale sono utilizzate in questo manuale di montaggio.

### **AVVERTIMENTO!**

Questo simbolo/Questa parola di segnalazione descrive un pericolo di media entità che, se non viene evitato, può provocare gravi lesioni o morte.

### **ATTENZIONE!**

Questo simbolo/Questa parola di segnalazione descrive un pericolo di bassa entità che, se non viene evitato, può provocare lievi lesioni.

### **AVVISO!**

Questa parola di segnalazione mette in guardia da possibili danni materiali.

## Note relative alla sicurezza

### **AVVERTIMENTO!**

### **Pericolo di scossa elettrica!**

L'installazione elettrica errata oppure la tensione di rete troppo alta possono causare una scossa elettrica.

- Non utilizzare il prodotto con un regolatore esterno.
- Non usare il prodotto se presenta danni visibili o se il cavo di alimentazione o la spina sono difettosi.
- Non aprire il prodotto, bensì per le riparazioni rivolgersi a tecnici qualificati. Si prega di rivolgersi ad un'azienda specializzata.

- La responsabilità e le richieste di garanzia sono escluse in caso di riparazioni eseguite in modo indipendente e uso improprio.
- Per le riparazioni devono essere usati solo componenti che corrispondono ai dati originali del prodotto. Questo prodotto contiene parti elettriche e meccaniche essenziali ai fini della protezione da fonti di pericolo.
- La sorgente luminosa di questa lampada non può essere sostituita quando raggiunge la fine della sua vita di servizio. Pertanto è necessario sostituire poi l'intera lampada.
- Utilizzare il prodotto esclusivamente all'interno. Mai utilizzarlo in ambienti umidi o esposto alla pioggia.
- Proteggere il prodotto da umidità e tenerlo lontano da acqua e altri tipi di liquidi.
- Tenere il prodotto a debita distanza da fiamme vive e superfici calde.
- Installare il cavo di collegamento in modo tale che non vi si inciampi.
- Non piegare il cavo di collegamento e non metterlo su bordi taglienti.
- Non conservare o utilizzare mai il prodotto in modo che possa cadere in una vasca da bagno o in un lavandino. Se il prodotto cade in acqua, non utilizzarlo più.
- Se cade in acqua, non tentare mai di afferrare il prodotto per nessun motivo. Staccare immediatamente il prodotto dalla rete elettrica.
- Assicurarsi che durante il montaggio i cavi non sia stati danneggiati.

### **Avvertenze di sicurezza per il cavo di rete**

- Collegare il cavo di alimentazione solo se la tensione di rete della presa corrisponde ai dati riportati sulla targhetta.

- Collegare il cavo di alimentazione esclusivamente ad una presa facilmente accessibile, in modo che, in caso di guasto, questa possa essere scollegata velocemente dalla rete elettrica.
- Non toccare mai la spina con le mani umide.
- Per staccare la spina, non tirare mai il cavo di alimentazione dalla presa, bensì afferrare sempre la spina.
- Se il cavo flessibile esterno di questa lampada è danneggiato, deve essere sostituito solo con un cavo speciale o uno disponibile solo tramite il produttore o il suo agente di assistenza.

 **AVVERTIMENTO!**

**Pericolo per bambini e persone con mobilità fisica ridotta, deficit delle facoltà mentali ed emotive (ad es. soggetti parzialmente invalidi, anziani con capacità fisiche e mentali limitate) oppure prive di esperienza e delle necessarie competenze (ad es. bambini non neonati).**

- Il prodotto può essere utilizzato da bambini di età superiore agli 8 anni e da persone con mobilità fisica ridotta, deficit delle facoltà mentali ed emotive, oppure prive di esperienza e delle necessarie competenze, solo qualora l'utilizzo avvenga sotto la supervisione di persone responsabili della sicurezza, o qualora abbiano ricevuto le debite istruzioni sull'uso sicuro del prodotto e abbiano compreso i potenziali pericoli connessi con l'uso.
- I bambini non devono giocare con il prodotto.
- La pulizia e la manutenzione da parte dell'utente non devono essere eseguite dai bambini senza supervisione.
- Tenere i bambini in età inferiore agli 8 anni a debita distanza dal cavo di collegamento del prodotto.
- Durante l'uso, il prodotto deve essere sempre sorvegliato.

- Non consentire ai bambini di giocare con la pellicola di imballaggio: I bambini potrebbero rimanere intrappolati o soffocare durante il gioco.

 **ATTENZIONE!**

**Pericolo di lesioni!**

La luce a LED è molto chiara e può danneggiare gli occhi se la si guarda direttamente.

- Non guardare direttamente nella luce dei LED.
- Durante il funzionamento non controllare i LED con uno strumento ottico.

**AVVISO!**

**Pericolo di danneggiamento!**

L'uso improprio del prodotto può danneggiarlo.

- Per la pulizia, non immergere mai il prodotto in acqua, né usare pulitori a vapore. In caso contrario il prodotto potrebbe essere danneggiato.
- Proteggere il prodotto da forti vibrazioni o da colpi.
- Spegnerne sempre il prodotto quando non viene utilizzato.

**Prima messa in servizio**

**Controllare il prodotto e la fornitura**

**AVVISO!**

**Pericolo di danneggiamento!**

Aprire l'imballaggio con coltelli affilati o altri oggetti appuntiti in modo disattento può provocare danni alla superficie del prodotto.

- Prestare attenzione all'apertura.
1. Estrarre il prodotto dall'imballaggio.



2. Controllare che la fornitura sia completa (vedere il capitolo "Dotazione / Elementi di comando").
3. Controllare che il prodotto e i componenti non siano danneggiati. Non utilizzare il prodotto se è danneggiato e rivolgersi al produttore utilizzando l'indirizzo di assistenza riportato sulla garanzia.

## Istruzioni di montaggio

### AVVISO!

#### Pericolo di danneggiamento!

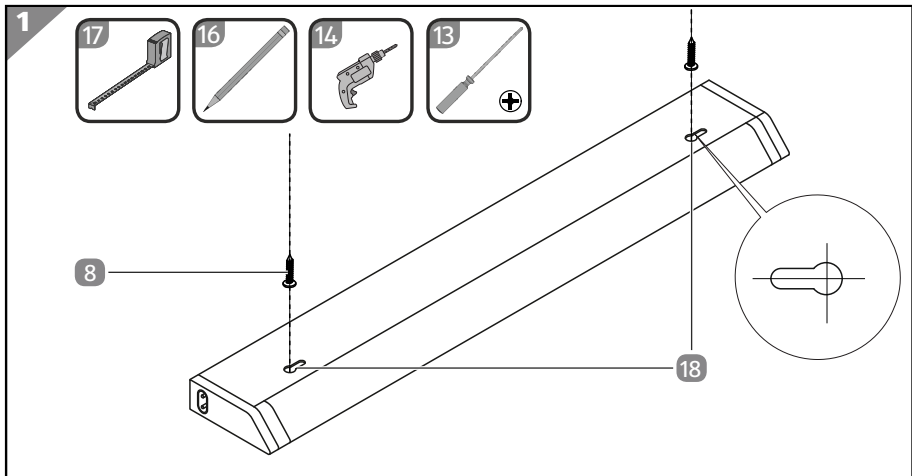
Il montaggio scorretto può causare danni.

- Prima di utilizzare il trapano, assicurarsi che sul punto che si vuole eseguire il foro non vi siano cavi o tubi. A tale scopo utilizzare uno strumento di controllo idoneo.

#### Controllare il luogo di montaggio

- La base di montaggio deve essere fissa e solida, ad es. muro. Per il montaggio su altre basi rivolgersi per il materiale di montaggio (tasselli, viti) ad un negozio specializzato.
- Nel luogo di montaggio è necessario un collegamento alla rete elettrica.

#### Montaggio sul mobile superiore

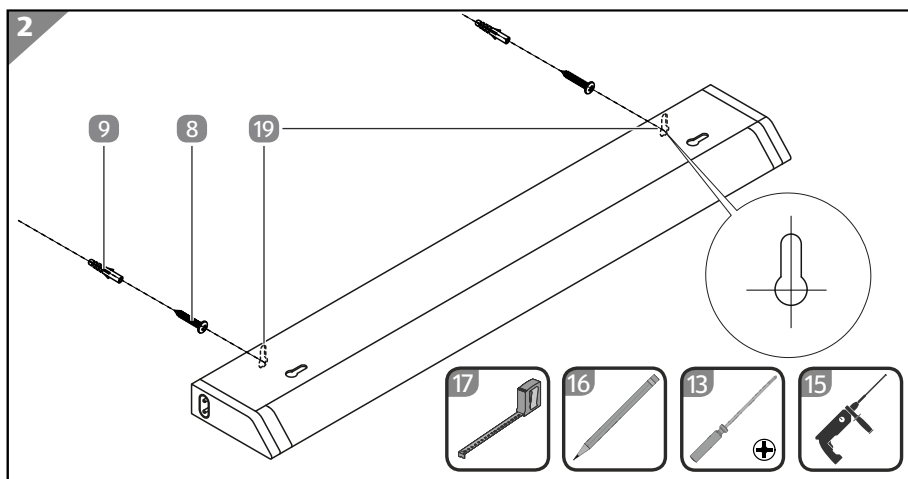


1. Misurare con un metro **17** le distanze tra gli occhielli per appendere **18** superiori.

## Istruzioni di montaggio

2. Marcare con una matita **16** le posizioni degli occhielli per appendere sul mobile superiore.
3. Praticare con il trapano **14** con punte per il legno da 1,5-2 mm i fori per le viti **8**.
4. Avvitare con un cacciavite a stella **13** le viti in senso orario nei fori praticati in modo che queste sporgano ancora di circa 2 mm.
5. Guidare gli occhielli per appendere superiori sulle teste delle viti e spingere il prodotto verso sinistra fino all'innesto.
6. Inserire la spina del dispositivo **4** nella presa **12**.
7. Inserire la spina del cavo di rete **3** in una presa.

## Montaggio a parete



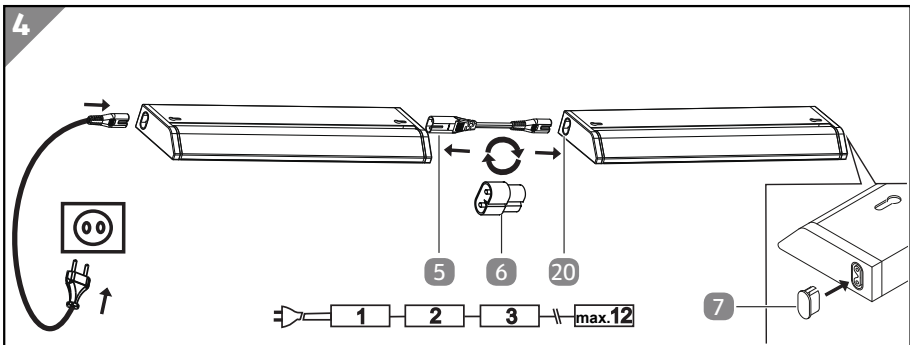
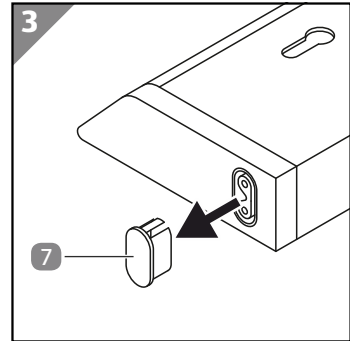
1. Misurare con un metro **17** le distanze tra gli occhielli per appendere **19** posteriori.
2. Marcare con una matita **16** le posizioni degli occhielli per appendere (punto più largo) sulla parete.  
Mantenere a riguardo una distanza di 15 mm dall'armadio superiore.
3. Con un trapano a percussione (trapano per cemento e calcerstruzzo, 6 mm) **15** praticare fori profondi ca. 30 mm nelle posizioni contrassegnate.
4. Inserire i tasselli **9** nei fori.
5. Inserire le viti **8** nei tasselli.
6. Avvitare con un cacciavite a stella **13** le viti in senso orario in modo che queste sporgano ancora di circa 2 mm.

7. Guidare gli occhielli per appendere posteriori **19** sulle teste delle viti e spingere il prodotto indietro fino all'innesto.
8. Inserire la spina del dispositivo **4** nella presa **12**.
9. Inserire la spina del cavo di rete **3** in una presa.

### Collegamento della lampada sottopensile

È possibile collegare insieme fino a 12 lampada sottopensile dello stesso tipo.

1. A seconda del tipo di montaggio, predisporre le viti per le altre lampade sottopensile.
2. Estrarre il cappuccio **7** dall'attacco di connessione **20** della lampada sottopensile già montata.



3. Collegare la lampada sottopensile successiva
  - con cautela con la spina **6** all'attacco di connessione.
  - con il cavo di collegamento **5** all'attacco di connessione.
4. Agganciare la lampada sottopensile alle viti montate.

### Utilizzo



Il prodotto dispone di una funzione Memory. La luminosità impostata per ultima sarà ristabilita automaticamente alla riaccensione.

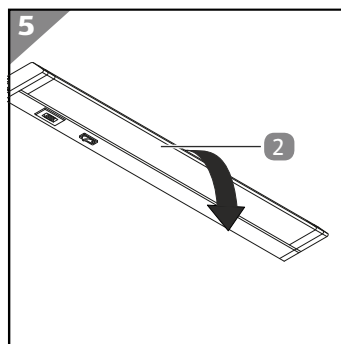
## Accensione, spegnimento e commutazione del prodotto

- Utilizzare l'interruttore a levetta **10** per accendere e spegnere il prodotto.  
Non utilizzare mai l'interruttore a levetta in successione per passare dalla luminosità massima (100 %, 8 W) a quella media (50%, 4 W) e minima (15 %, 1,2 W).
- Spingere il selettore luce **11** in una delle tre posizioni in modo da impostare il colore della luce desiderato.

1	2	3
Bianco caldo (2700K)	Bianco neutro (4000K)	Bianco freddo (6500K)

## Regolazione del lampada

Inclinare le strisce a LED **2** verso l'alto o il basso in modo da adattare l'illuminazione alle proprie esigenze.



## Pulizia

### AVVISO!

### Pericolo di corto circuito!

Infiltrazioni di acqua o altri liquidi all'interno del dispositivo possono causare un corto circuito.

- Non immergere mai il prodotto, il cavo di rete, la spina o l'alimentatore in acqua o in altri liquidi.
- Assicurarsi che acqua o altri liquidi non possano penetrare all'interno nel dispositivo.


**AVVISO!****Pericolo di danneggiamento!**

L'uso improprio del prodotto può danneggiarlo.

- Non utilizzare detergenti aggressivi né spazzola con setole metalliche o di nylon, né pulire con oggetti taglienti o metallici, come ad esempio coltelli, spatole dure e simili. Ciò potrebbe danneggiare le superfici.
- Non mettere in alcun caso il prodotto nella lavastoviglie. In questo modo potrebbe danneggiarsi.

1. Prima di pulire, staccare la spina dalla presa di corrente.
2. Pulire il prodotto con un panno asciutto.

**Dati tecnici**

Modello:	56358, 56359, 56361
Codice articolo:	826061
Tensione di alimentazione:	220-240 V~, 50/60 Hz
Potenza assorbita:	8 W
Modulo LED:	720lm (360°), 2700K 800lm (360°), 6500K
Corrente:	63 mA
Fattore di prestazione:	> 0,5
Classe di protezione:	II 
Grado di protezione:	IP20
Lunghezza del cavo di rete:	ca. 180 cm
Temperatura ambiente:	25 °C

Questo prodotto contiene un sorgente luminosa con classe di efficienza energetica F.

La sorgente luminosa a LED e il dispositivo di alimentazione non possono essere sostituiti.

**Dichiarazione di conformità**

È possibile richiedere la dichiarazione di conformità CE all'indirizzo riportato nella scheda di garanzia.

## Smaltimento

### Smaltimento dell'imballaggio



Smaltire l'imballaggio differenziandolo. Conferire il cartone e la scatola alla raccolta di carta straccia, avviare la pellicola al recupero dei materiali riciclabili.

### Smaltimento dell'apparecchio usato



Il simbolo del carrello sbarrato indica che i dispositivi elettrici ed elettronici non possono essere smaltiti con i rifiuti domestici. Alla fine della vita di servizio dei dispositivi elettrici ed elettronici, i consumatori sono tenuti a conferirli presso un centro di raccolta per i rifiuti

indifferenziati. In questo modo si contribuisce al riutilizzo ecologico delle risorse.

I dispositivi elettrici ed elettronici delle abitazioni private possono essere conferiti presso le piattaforme ecologiche di operatori pubblici o quelle predisposte dal fabbricante o dal suo distributore. Il conferimento dei dispositivi usati è gratuito.

L'obbligo di restituzione gratuita vale sia nel caso di acquisto presso il negozio che di consegna a domicilio. Il luogo di adempimento dell'obbligazione è lo stesso della consegna. Non devono essere fatturati i costi di trasporto per i dispositivi restituiti.

In linea di massima il distributore è tenuto alla raccolta gratuita dei dispositivi usati entro una distanza plausibile.

Il consumatore può consegnare gratuitamente il dispositivo usato presso un distributore quando acquista da questo un dispositivo nuovo con funzioni simili. Questa possibilità vale anche per le consegne presso domicilia privati. Per quanto riguarda il commercio per corrispondenza, la possibilità della consegna gratuita in caso di acquisto di un nuovo dispositivo si limita a scambiatori di calore, monitor e grandi dispositivi con bordo esterno lungo oltre 50 cm. Al momento della stipula del contratto di acquisto il distributore deve informare il consumatore sulla sua eventuale intenzione alla riconsegna. Indipendentemente da ciò, il consumatore può conferire presso la piattaforma ecologica del distributore fino a tre dispositivi usati dello stesso tipo senza che vi sia alcun obbligo di acquisto di un dispositivo nuovo. In ogni caso la lunghezza bordo del dispositivo non deve superare i 25 cm.