



Gebrauchs-  
anleitung

Stand: 2023-01



VERTRIEBEN DURCH:  
ASPIRIA NONFOOD GMBH  
LADEMANNBOGEN 21-23  
22339 HAMBURG  
GERMANY

**KUNDENDIENST**

825259

Bitte wenden Sie sich an Ihre **HOFER-Filiale**.

MODELL:  
ANS-15-001

08/2023

**3**  
JAHRE  
GARANTIE



## FAHRRAD-WERKZEUG-KASTEN



Allgemeines

### Allgemeines



Sehr geehrter Kunde, vielen Dank, dass Sie sich für diesen Artikel entschieden haben. Wir hoffen, dass Sie Freude daran haben werden. Bitte lesen Sie die Gebrauchsanleitung sorgfältig durch.

Die Gebrauchsanleitung ist ein wichtiger Teil des Artikels. Bewahren Sie die Gebrauchsanleitung an einem sicheren Ort auf und geben Sie sie weiter, wenn das Eigentum an dem Artikel auf eine dritte Person übertragen wird.

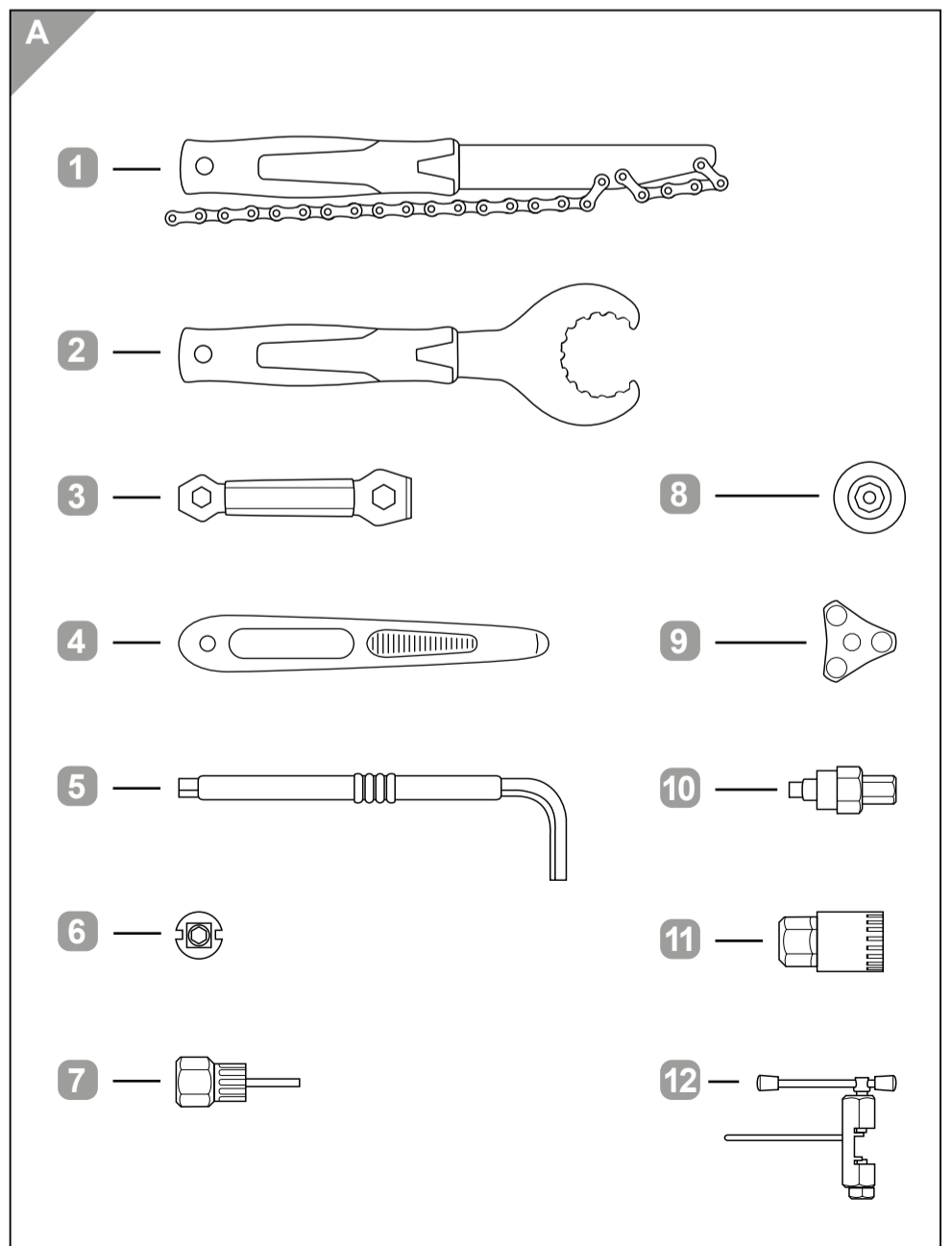
#### Bestimmungsgemäße Verwendung

Bei diesem Artikel handelt es sich um ein Fahrradwerkzeug-Set für den privaten Gebrauch. Verwenden Sie den Artikel, um einfache Reparaturen am Fahrrad vorzunehmen. Wenn komplizierte Reparaturen oder aufwendige Wartungsarbeiten notwendig sind, wenden Sie sich bitte an eine Fahrradwerkstatt.

### Lieferumfang

- 1 Ritzelabzieher 7-/8-/9-/10-/11-Gang (Kettenpeitsche)
- 2 Tretlagerschalenwerkzeug für Shimano-Hollowtech II-Kurbelgarnituren
- 3 Kettenblattschrauben-Werkzeug/Schlüssel für integrierten Kurbelabzieher
- 4 2 lange Reifenheber aus Kunststoff
- 5 8-mm-Inbusschlüssel mit 1/2-Zoll-Adapter für Werkzeuge mit 1/2-Zoll-Anschluss
- 6 1/2-Zoll-Adapter für Werkzeuge mit 1/2-Zoll-Anschluss
- 7 1/2-Zoll-Ritzelabzieher mit 24-mm-Schlüsselfassung inkl. Führungsstift
- 8 Kurbelmontagewerkzeug für Hollowtech II-Kurbelgarnitur
- 9 Speichenschlüssel mit folgenden Schlüsselweiten: 3,2/3,3/3,5 mm
- 10 Kurbelabzieher für ISIS-, Vierkant- und Octalink-Kurbeln
- 11 1/2-Zoll-Tretlagerwerkzeug mit 24-mm-Schlüsselfassung für ISIS- und Shimano-Vierkant- und Octalink-Tretlager
- 12 Kettennieter mit Nietspitze passend für 7-/8-/9-/10-Gang-Ketten und Shimano-11-Gang inkl. 9-Gang-Ersatznietspitze in der Schraube

### Lieferumfang



## Sicherheitshinweise

**Wichtig: Lesen Sie die Anleitung sorgfältig durch und bewahren Sie sie zum Nachschlagen auf!**

### ! Lebensgefahr!

- Halten Sie Kinder von den Verpackungsmaterialien fern. Erstickungsgefahr!

### ! Verletzungsgefahr!

- Dieser Artikel enthält scharfe Elemente. Achten Sie darauf, sich nicht zu verletzen.
- Achten Sie bei der Verwendung des Werkzeugs besonders auf Ihre Finger. Ihre Finger könnten eingeklemmt werden.
- Überprüfen Sie den Artikel vor jedem Gebrauch auf Schäden und Abnutzung. Verwenden Sie den Artikel nicht, wenn er defekt ist.

## Fahrradreparatur

**Hinweis:** Verwenden Sie das Werkzeug vorsichtig, um zu verhindern, dass Sie die Schrauben zu fest anziehen oder das Gewinde zerstören. Beachten Sie die Angaben des Herstellers zu Ihrem Fahrradtyp. Achten Sie immer auf die richtige Gewinderichtung. Die Installation und Demontage sollte immer mit dem richtigen Werkzeug erfolgen. Die Werkzeuge in diesem Set sind mit Shimano kompatibel.

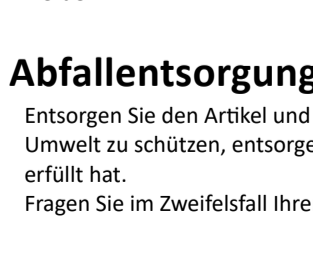
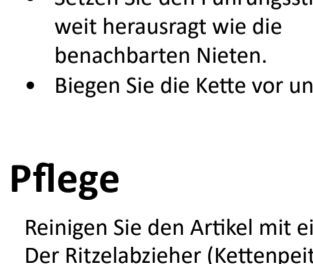
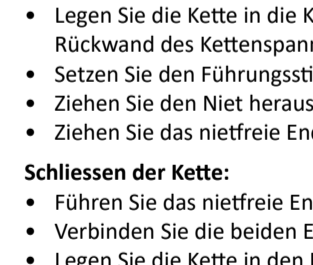
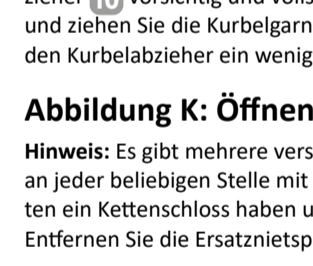
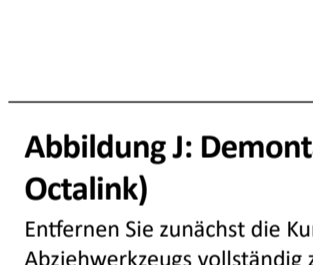
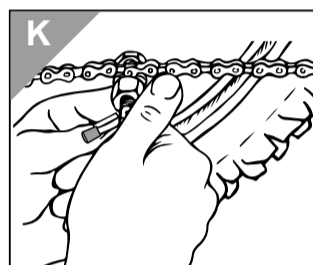
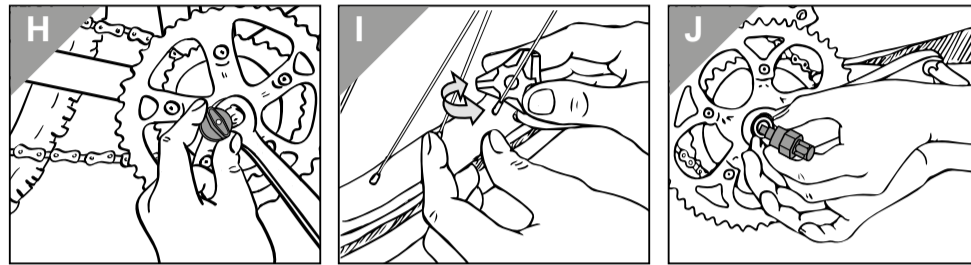
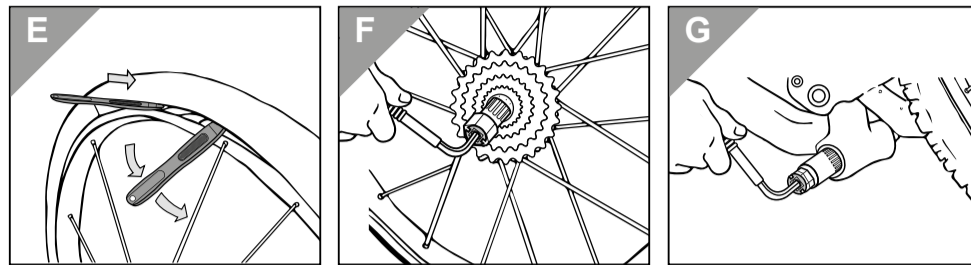
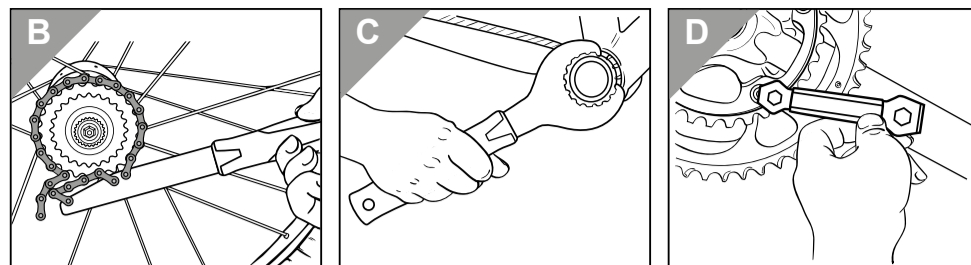
### Abbildung B: Befestigung des Ritzelpakets

Verwenden Sie die Kettenpeitsche, **1** um das Ritzelpaket am Hinterrad zu befestigen. Die Ritzel müssen festgehalten werden, damit sie sich nicht mitdrehen, wenn die Schraube gelöst wird. Es ist keine Kettenpeitsche erforderlich, um die Ritzelschraube zu schliessen.

### Abbildung C: Entfernen der Tretlagerschale (Hollowtech II-Kurbelgarnituren)

Lösen Sie die linke Schale mit dem Werkzeug für die Tretlagerschale nach links **2**. Lösen Sie die rechte Schale im Uhrzeigersinn. Entfernen Sie die Tretlagerschale. Schmieren Sie die Schale vor dem Wiedereinsetzen.

## Fahrradreparatur



### Abbildung D: Kettenblattschrauben-Werkzeug/Schlüssel für integrierten Kurbelabzieher **3**

Um Kettenblätter und Schrauben schnell zu montieren, halten Sie die andere Seite mit einem passenden Inbusschlüssel fest.

### Abbildung E: Wechseln des Schlauches

Lassen Sie zunächst die Luft aus dem Schlauch ab. Schieben Sie den Reifenheber **4** vorsichtig mit dem flachen Ende zwischen Wulst und Felge und beginnen Sie in der Nähe des Ventils. Der Schlauch darf dabei nicht beschädigt werden. Setzen Sie dann den zweiten Reifenheber etwas weiter ein und ziehen Sie den Wulst so weit über die Felge, dass der Schlauch rundherum entfernt werden kann.

### Abbildung F: Entfernen des Ritzels von der Nabe

Verwenden Sie den Ritzelabzieher, **7** um das Ritzel von der Nabenschaltung oder das Ritzelpaket auf der Nabe bei Kettenschaltungen zu entfernen. Dies ist notwendig, um das Ritzel oder das Ritzelpaket im Falle von Verschleiss auszutauschen oder um an die dahinter liegenden Speichen zu gelangen. Entfernen Sie zunächst das Rad. Verwenden Sie den Inbusschlüssel **5** mit Adapter, **6** um das Drehmoment zu erhöhen. Verwenden Sie die Kettenpeitsche, **1** um das Ritzelpaket so zu fixieren, dass es sich nicht dreht, wenn Sie den Ritzelentferner verwenden.

### Abbildung G: Entfernen des Tretlagers (ISIS, Vierkant und Octalink)

Die Tretkurbeln sollten zuerst auf beiden Seiten demontiert werden. Verwenden Sie das Tretlagerwerkzeug **11** auf der Kettenblattseite. Entfernen Sie die Schale. Verwenden Sie den Inbusschlüssel **5** mit Adapter, **6** um das Drehmoment zu erhöhen. Schmieren Sie die Schale vor dem Wiedereinsetzen.

### Abbildung H: Abnehmen der Kurbelgarnitur (Hollowtech II)

Schrauben Sie die Kurbelschale mit dem Kurbelmontagewerkzeug ab **8**. Nehmen Sie die Kurbelgarnitur vorsichtig ab.

### Abbildung I: Lose Speichen befestigen

Die Speichen können sich mit der Zeit lösen. Setzen Sie den Speichenschlüssel **9** auf den Nippel und stellen Sie die Spannung durch Drehen vorsichtig ein.

### Abbildung J: Demontage von Kurbelgarnituren (ISIS, Vierkant und Octalink)

Entfernen Sie zunächst die Kurbelschraube mit einem Inbusschlüssel. Drehen Sie den Dorn des Abziehwerkzeugs vollständig zurück und schmieren Sie das Gewinde. Drehen Sie den Kurbelabzieher **10** vorsichtig und vollständig von Hand in das Gewinde. Schrauben Sie dann den Dorn ein und ziehen Sie die Kurbelgarnitur ab. Wenn sich die Kurbelgarnitur nicht lösen lässt, drehen Sie den Kurbelabzieher ein wenig weiter und hebeln Sie die Kurbelgarnitur leicht aus.

### Abbildung K: Öffnen und Schliessen der Kette

**Hinweis:** Es gibt mehrere verschiedene Ketten für unterschiedliche Zwecke. Viele Ketten können an jeder beliebigen Stelle mit einem Kettennietwerkzeug geöffnet werden, während andere Ketten ein Kettenschloss haben und nur an dieser Stelle geöffnet und geschlossen werden können. Entfernen Sie die Ersatznietspitze von der Schraube, bevor Sie das Kettenwerkzeug verwenden.

**Öffnen der Kette:** Setzen Sie den Kettenniet **12** an der unteren Kettenschlaufe an.

- Legen Sie die Kette in die Kettenführung. Die andere Seite der Kette muss an der Rückwand des Kettenspanners befestigt werden.
- Setzen Sie den Führungsstift genau auf den Niet. Drehen Sie langsam den Griff.
- Ziehen Sie den Niet heraus.
- Ziehen Sie das nietfreie Ende der Kette durch die hintere Kettenschaltung heraus.

**Schliessen der Kette:**

- Führen Sie das nietfreie Ende der Kette in Richtung des Kettenlaufs.
- Verbinden Sie die beiden Enden miteinander. Der Niet ragt auf der Innenseite heraus.
- Legen Sie die Kette in den Kettenniet.
- Setzen Sie den Führungsstift genau auf den Kettenniet und pressen Sie ihn, bis er gerade so weit herausragt wie die benachbarten Nieten.
- Biegen Sie die Kette vor und zurück, um eventuelle Blockaden an der Nietstelle zu lösen.

## Pflege

Reinigen Sie den Artikel mit einem feuchten Tuch und einem milden Reinigungsmittel. Der Ritzelabzieher (Kettenpeitsche) sollte regelmässig mit einem geeigneten Kettenöl geschmiert werden.

## Abfallentsorgung

Entsorgen Sie den Artikel und alle seine Bestandteile gemäss den geltenden Vorschriften. Um die Umwelt zu schützen, entsorgen Sie den Artikel bitte ordnungsgemäss, nachdem er seinen Zweck erfüllt hat.

Fragen Sie im Zweifelsfall Ihren Abfallentsorger nach der umweltgerechten Entsorgung.