

KOOR

Holzkohle-Tischgrill
Barbecue de table au charbon de bois
Barbecue da tavolo a carbonella

Bedienungsanleitung | Mode d'emploi | Istruzioni per l'uso



Hinweise zur Bedienungsanleitung



Diese Bedienungsanleitung enthält wichtige Informationen zur Inbetriebnahme und Benutzung des Geräts.

Lesen Sie die Bedienungsanleitung, insbesondere die Sicherheitshinweise, sorgfältig durch, bevor Sie das Gerät benutzen.

Das Nichtbeachten der Bedienungsanleitung kann zu Verletzungen oder Sachschäden führen.

Bewahren Sie die Bedienungsanleitung zum späteren Nachschlagen auf. Wenn Sie das Gerät an Dritte weitergeben, übergeben Sie unbedingt auch die Bedienungsanleitung.

Zeichenerklärung

Die folgenden Symbole werden in dieser Bedienungsanleitung, auf dem Gerät oder der Verpackung verwendet.



Beachten Sie bei der Verwendung des Geräts die Bedienungsanleitung.



Beachten Sie die Warn- und Sicherheitshinweise.



Recyceln Sie die Verpackungsmaterialien.



Entsorgen Sie das Gerät umweltgerecht.



EU-Konformitätserklärung: Mit diesem Symbol gekennzeichnete Produkte erfüllen alle anzuwendenden Gemeinschaftsvorschriften des Europäischen Wirtschaftsraums.

Das Gerät ist ausschliesslich für den dafür vorgesehenen Zweck konzipiert. Es ist für den Privatgebrauch bestimmt und für den gewerblichen Bereich nicht geeignet.

Verwenden Sie das Gerät nur wie in dieser Bedienungsanleitung beschrieben. Jede andere Verwendung gilt als nicht bestimmungsgemäss und kann zu Personen- oder Sachschäden führen.

Der Hersteller oder Händler übernimmt keine Haftung für Schäden, die durch nicht bestimmungsgemässen oder falschen Gebrauch entstanden sind.



Achtung!

- Verwenden Sie den Grill nur in gut belüfteten Aussenbereichen, nie in geschlossenen Räumen. Bei der Verwendung in Innenbereichen sammeln sich giftige Gase an. Es besteht Lebensgefahr durch Kohlenmonoxidvergiftung.
- Gehen Sie beim Bedienen vorsichtig vor, Teile des Grills werden sehr heiss. Bewegen oder verschieben Sie den Grill während des Betriebs nicht und lassen Sie ihn nie unbeaufsichtigt.
- Halten Sie Kinder und Haustiere vom Grill fern.
- Verwenden Sie zum Anzünden der Holzkohle kein Benzin, keinen Sprit oder andere flüchtige Flüssigkeiten.
- Legen Sie das Grillgut erst auf, wenn die Holzkohle mit einer Ascheschicht bedeckt ist.



Gefahr!

- Geben Sie nie Flüssiganzünder oder mit Flüssiganzünder getränkte Holzkohle auf warme oder heisse Holzkohle.
- Es dürfen sich in der Nähe des Grills keine entflammenden Gase und Flüssigkeiten wie Benzin oder Alkohol oder sonstige brennbare Materialien befinden.



Warnung!

- Verwenden Sie den Grill nur, wenn alle Teile korrekt angebracht sind. Der Grill muss gemäss Anleitung montiert werden. Eine unsachgemässe Montage kann zu Personen- oder Sachschäden führen.

- Verwenden Sie den Grill nur auf einer gut zugänglichen, stabilen, ebenen und nicht-brennbaren Oberfläche in möglichst windgeschützter Umgebung.
- Verwenden Sie den Grill bei starkem Wind nicht.
- Vermeiden Sie Stolperfallen wie Stromkabel, Gartenwerkzeug usw. im Bereich des Grills.
- Tragen Sie keine Kleidung mit weiten Ärmeln, während Sie den Grill entzünden oder bedienen.
- Verwenden Sie geeignetes Grillbesteck mit langen, hitzebeständigen Griffen.
- Legen Sie die Holzkohle nur in den Holzkohlebehälter.
- Entsorgen Sie heiße Holzkohle nie an einem Ort, an dem sie eine Brandgefahr darstellt oder jemand darauf treten kann.
- Entfernen und entsorgen Sie die Asche immer erst, wenn die Holzkohle vollständig verbrannt und erloschen und der Grill abgekühlt ist.
- Verstauen Sie den Grill erst, wenn Holzkohle und Asche vollständig erloschen und abgekühlt sind.



Vorsicht!

- Verwenden Sie nie Wasser, um Stichflammen zu bekämpfen oder die Holzkohle zu löschen.
- Blockieren Sie die Lüftungsöffnungen im Gehäuse des Grills nicht, damit die Luftzufuhr nicht beeinträchtigt wird.



Beschädigungsgefahr!

Öffnen Sie die Verpackung vorsichtig. Wenn Sie die Verpackung mit einem Messer oder spitzen Gegenstand unvorsichtig öffnen, kann das Gerät beschädigt werden.

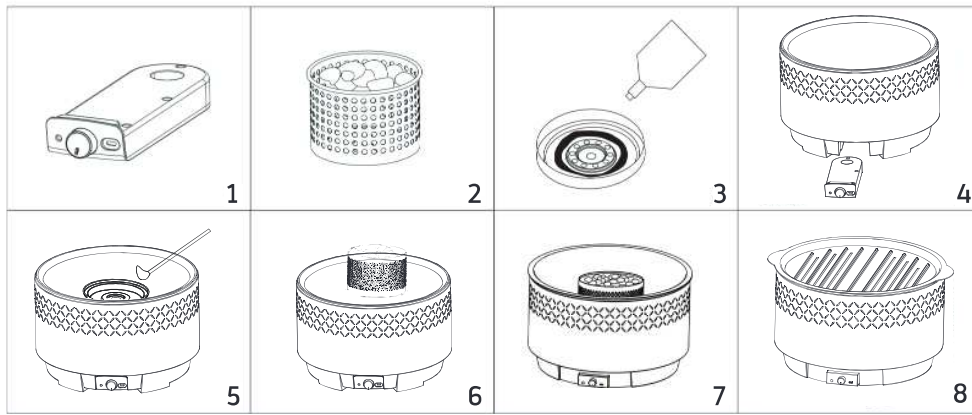
1. Prüfen Sie anhand der Produktübersicht das Gerät auf Vollständigkeit.
2. Prüfen Sie, ob das Gerät oder Teile davon Schäden aufweisen. Ist dies der Fall, benutzen Sie das Gerät nicht und kontaktieren Sie den Kundendienst.

Produktübersicht



Montageanleitung

Stellen Sie die Einzelteile des Grills in der Reihenfolge zusammen, wie sie in der Abbildung im Kapitel «Produktübersicht» dargestellt ist.



1. Ziehen Sie die Lüftereinheit aus dem Gehäuse und legen Sie 4 AA-Batterien ein.
Hinweis: Die Lüftereinheit lässt sich auch via Micro-USB-Anschluss betreiben.
2. Befüllen Sie den Holzkohlebehälter je nach Art und Menge des Grillguts mit Holzkohle.
3. Geben Sie ein wenig Brennpaste um die Öffnung der Zündplatte.
4. Setzen Sie die Lüftereinheit in das Gehäuse ein.
5. Zünden Sie die Brennpaste an.
6. Stellen Sie den Holzkohlebehälter auf die Zündplatte.
7. Schalten Sie den Ventilator ein und stellen Sie ihn auf maximale Leistung.
8. Legen Sie den Grillrost auf das Gehäuse.

Hinweise

- Es empfiehlt sich, den Grill vor dem erstmaligen Gebrauch aufzuheizen und die Holzkohle mindestens 30 Minuten lang glühen zu lassen. Mögliche Rückstände aus der Produktion werden auf diese Weise weggebrannt.
- Entfernen Sie vor jeder Benutzung die Asche und die Holzkohleresten, um eine optimale Luftzirkulation und damit bessere Grillleistung zu erzielen.
- Geben Sie nicht zu viel Brennpaste auf die Zündplatte, damit die Lüfterbox oder andere Teile des Grills nicht beschädigt werden.
- Verwenden Sie nur Holzkohle oder Holzkohlebriketts.
- Warten Sie, bis die Kohle mit einer dünnen Ascheschicht bedeckt ist, bevor Sie das Grillgut auflegen.

- Lassen Sie den Grill vor dem Reinigen vollständig abkühlen und entfernen Sie die Asche und Holzkohleresten.
- Reinigen Sie den Grill mit warmer Seifenlauge, spülen Sie ihn anschliessend ab und trocknen Sie ihn gründlich mit einem weichen Tuch, um Rostbildung zu verhindern.
- Verwenden Sie zur Reinigung der Oberfläche des Grills keine Drahtbürsten, scheuern- den oder chemischen Reinigungsmittel, um die Oberfläche nicht zu beschädigen.
- Bewahren Sie den Grill möglichst an einem trockenen Ort auf.
- Verwenden Sie eine geeignete Abdeckung, wenn der Grill längere Zeit der Witterung ausgesetzt ist.

Entsorgung



Umweltgerecht entsorgen

Entsorgen Sie die Verpackung sortenrein. Geben Sie Pappe und Karton zum Altpapier, Folien in die Wertstoffsammlung.



Altgeräte dürfen nicht in den Hausmüll!

Sollte das Gerät einmal nicht mehr benutzt werden können, so ist jeder Verbraucher gesetzlich verpflichtet, Altgeräte getrennt vom Hausmüll, z. B. bei einer Sammelstelle seiner Gemeinde/seines Stadtteils, abzugeben. Damit wird gewährleistet, dass Altgeräte fachgerecht verwertet und negative Auswirkungen auf die Umwelt vermieden werden. Deswegen sind Elektrogeräte mit dem hier abgebildeten Symbol gekennzeichnet.

Consignes à propos de la notice d'instructions



Cette notice d'instructions contient des informations importantes sur la mise en service et l'utilisation de l'appareil.

Avant d'utiliser l'appareil, lisez attentivement la notice d'instructions, en particulier les consignes de sécurité.

Le non-respect de la notice d'instructions peut entraîner des blessures corporelles ou des dommages d'ordre matériel.

Conservez la notice d'instructions pour pouvoir vous y référer ultérieurement. Si vous remettez l'appareil à un tiers, veillez à lui remettre également la notice d'instructions.

Signification des symboles

Les symboles suivants sont utilisés dans cette notice d'instructions, sur l'appareil ou sur l'emballage.



Respectez la notice d'instructions lors de l'utilisation de l'appareil.



Respectez les avertissements et consignes de sécurité.



Recyclez les matériaux d'emballage.



Éliminez l'appareil de manière écologique et responsable.



Déclaration UE de conformité : les produits marqués de ce symbole sont conformes à toutes les dispositions communautaires applicables de l'Espace économique européen.

L'appareil est conçu exclusivement pour l'usage auquel il est destiné. Il est destiné à un usage privé et ne convient pas à un usage professionnel.

N'utilisez l'appareil que comme décrit dans cette notice d'instructions. Toute autre utilisation est considérée comme non conforme et peut entraîner des dommages corporels ou matériels.

Le fabricant ou le revendeur n'assume aucune responsabilité pour les dommages résultant d'une utilisation non conforme ou incorrecte.



Attention!

- N'utilisez le barbecue que dans des espaces extérieurs bien ventilés, jamais dans des espaces fermés. En cas d'utilisation en intérieur, des gaz toxiques s'accumulent qui peuvent entraîner notamment la mort notamment par intoxication au monoxyde de carbone.
- Soyez prudent lorsque vous utilisez le barbecue, car il devient très chaud. Ne bougez pas ni ne déplacez le barbecue pendant son utilisation, et ne le laissez jamais sans surveillance.
- Tenez les enfants et les animaux domestiques éloignés du barbecue.
- N'utilisez pas d'essence, d'alcool ou d'autres liquides volatils pour allumer le charbon de bois.
- Ne placez les aliments à griller que lorsque le charbon de bois est recouvert d'une couche de cendres.



Danger!

- Ne mettez jamais d'allume-feu liquide ou de charbon de bois imbibé d'allume-feu liquide sur du charbon de bois chaud ou brûlant.
- Aucun gaz ou liquide inflammable, comme de l'essence ou de l'alcool, ou tout autre matériau inflammable ne doit se trouver à proximité du barbecue.



Avertissement!

- N'utilisez le barbecue que si toutes les pièces sont correctement fixées. Le barbecue

- doit être assemblé conformément aux instructions. Un assemblage incorrect peut entraîner des dommages corporels ou matériels.
- Utilisez le barbecue uniquement sur une surface facilement accessible, stable, plane et ininflammable, dans un environnement aussi protégé que possible du vent.
- N'utilisez pas le barbecue en cas de vent fort.
- Évitez d'avoir autour du barbecue des objets qui pourraient provoquer une chute comme des câbles électriques, des outils de jardinage, etc.
- Ne portez pas de vêtements à manches larges lorsque vous allumez ou utilisez le barbecue.
- Utilisez des ustensiles de barbecue adaptés à longs manches et résistants à la chaleur.
- Ne placez le charbon de bois que dans le panier prévu à cet effet.
- Ne jetez jamais le charbon de bois chaud à un endroit où il présente un risque d'incendie ou où quelqu'un pourrait marcher dessus.
- Ne retirez et n'éliminez les cendres que lorsque le charbon de bois est entièrement consumé et éteint, et que le barbecue a refroidi.
- Ne rangez le barbecue que lorsque le charbon de bois et les cendres sont complètement éteints et refroidis.

**Attention !**

- N'utilisez jamais d'eau pour lutter contre les jets de flammes ou pour éteindre le charbon de bois.
- N'obstruez pas les orifices d'aération du corps du barbecue afin de ne pas gêner l'arrivée d'air.



Risque de dommages!

Ouvrez l'emballage avec précaution ; pour ne pas endommager l'appareil, évitez d'utiliser un couteau ou un objet pointu.

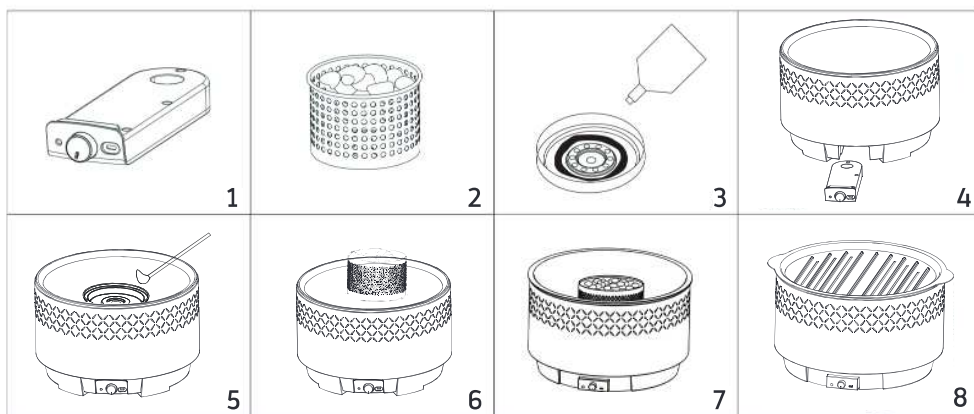
1. Vérifiez que l'appareil est au complet à l'aide de l'aperçu du produit.
2. Vérifiez si l'appareil ou des parties de celui-ci présentent des dommages. Si c'est le cas, n'utilisez pas l'appareil et contactez le service après-vente.

Aperçu du produit



Instructions d'assemblage

Assemblez les différentes pièces du barbecue dans l'ordre comme montré dans l'aperçu du produit.



1. Retirez le module de ventilation du corps et insérez 4 piles AA.

Remarque : Le module de ventilation peut également être alimenté via un port micro-USB.

2. Remplissez le panier avec du charbon de bois en fonction du type et de la quantité d'aliments à griller.

3. Mettez un peu de pâte combustible ou de gel allume-feu autour de l'ouverture de la plaque d'allumage.

4. Insérez le module de ventilation dans le corps.

5. Allumez la pâte ou le gel.

6. Placez le panier à charbon de bois sur la plaque d'allumage.

7. Allumez le ventilateur et réglez-le sur la puissance maximale.

8. Placez la grille de cuisson sur le corps.

Consignes supplémentaires

- Il est recommandé de chauffer le barbecue avant la première utilisation et de laisser le charbon de bois rougeoyer pendant au moins 30 minutes ; les éventuels résidus dus à la fabrication sont ainsi brûlés.
- Avant chaque utilisation, retirez les cendres et résidus de charbon de bois pour obtenir une circulation d'air optimale et donc de meilleures grillades.
- Ne mettez pas trop de pâte combustible ou de gel allume-feu sur la plaque d'allumage afin de ne pas endommager le corps du ventilateur ou d'autres parties du barbecue.
- N'utilisez que du charbon de bois ou des briquettes de charbon de bois.
- Attendez que le charbon soit recouvert d'une fine couche de cendres avant de poser les aliments à griller.

- Laissez le barbecue refroidir complètement avant de le nettoyer et enlevez les cendres et les restes de charbon de bois.
- Nettoyez le barbecue à l'eau chaude savonneuse, rincez-le ensuite et séchez-le soigneusement avec un chiffon doux pour éviter la formation de rouille.
- Afin de ne pas endommager la surface du barbecue, n'utilisez pas de brosses métalliques ni de produits de nettoyage abrasifs ou chimiques pour la nettoyer.
- Rangez le barbecue si possible dans un endroit sec.
- Utilisez une housse de protection appropriée si le barbecue est exposé aux intempéries pendant une période prolongée.

Mise au rebut



Mise au rebut écologique et responsable

Éliminez l'emballage en respectant le tri sélectif. Mettez le carton dans la poubelle des vieux papiers et déposez les films en déchèterie.



Les appareils usagés ne doivent pas être jetés avec les ordures ménagères !

Chaque consommateur est tenu par la loi de séparer les appareils usagés des déchets ménagers ; ainsi si l'appareil ne peut plus être utilisé, le consommateur est tenu de le déposer par exemple dans un point de collecte de sa commune ou de son quartier. Ainsi les appareils usagés sont recyclés de manière appropriée et les effets négatifs sur l'environnement sont évités. C'est pour cette raison que ce symbole illustre les appareils électriques.

Note sulle istruzioni per l'uso



Le presenti istruzioni per l'uso contengono importanti informazioni sulla messa in funzione e sull'uso dell'apparecchio.

Prima di utilizzare l'apparecchio, leggere attentamente le istruzioni per l'uso, in particolare quelle relative alla sicurezza.

La mancata osservanza delle istruzioni per l'uso può provocare lesioni o danni alle cose.

Conservare le istruzioni per l'uso per future consultazioni. Se si cede l'apparecchio a terzi, assicurarsi di consegnare anche le istruzioni per l'uso.

Spiegazione dei simboli

Nelle presenti istruzioni per l'uso, sull'apparecchio o sull'imballaggio vengono utilizzati i seguenti simboli.



Seguire le istruzioni per l'uso quando si utilizza l'unità.



Osservare le avvertenze e le istruzioni di sicurezza.



Riciclare i materiali di imballaggio.



Smaltire l'unità nel rispetto dell'ambiente.



Dichiarazione di conformità UE: i prodotti contrassegnati da questo simbolo sono conformi a tutte le normative comunitarie applicabili dello Spazio economico europeo.

L'apparecchio è stato progettato esclusivamente per l'uso cui è destinato. È destinato all'uso privato e non è adatto all'uso commerciale.

Utilizzare l'apparecchio solo come descritto nelle presenti istruzioni per l'uso. Qualsiasi altro uso è da considerarsi improprio e può provocare lesioni personali o danni alle cose.

Il produttore o il rivenditore non si assume alcuna responsabilità per i danni causati da un uso improprio o non corretto.



Attenzione!

- Utilizzare il barbecue solo in aree esterne ben ventilate, mai in ambienti chiusi. Se utilizzato in ambienti chiusi, si accumulano gas tossici. L'avvelenamento da monossido di carbonio rappresenta un pericolo per la vita.
- Prestare attenzione durante il funzionamento, le parti del barbecue diventano molto calde. Non spostare o spostare il barbecue durante il funzionamento e non lasciarlo mai incustodito.
- Tenere i bambini e gli animali domestici lontani dal barbecue.
- Non utilizzare benzina, gasolio o altri liquidi volatili per accendere la carbonella.
- Non mettere il cibo sul barbecue finché la carbonella non è coperta da uno strato di cenere.



Pericolo!

- Non mettere mai l'accendino liquido o la carbonella imbevuta di accendino liquido sulla carbonella calda o bollente.
- Nelle vicinanze del barbecue non devono esserci gas o liquidi infiammabili, come benzina o alcol, o altri materiali infiammabili.



Avvertenze!

- Utilizzare la griglia solo se tutte le parti sono montate correttamente. Il grill deve essere montato secondo le istruzioni. Un montaggio non corretto può causare lesioni personali o danni alle cose.
- Utilizzare il barbecue solo su una superficie facilmente accessibile, stabile, piana e non

- combustibile, in un ambiente il più possibile protetto dal vento.
- Non utilizzare il barbecue in presenza di forte vento.
- Evitare i pericoli di inciampo come cavi elettrici, attrezzi da giardino, ecc. nell'area del barbecue.
- Non indossare indumenti con maniche larghe durante l'accensione o il funzionamento del barbecue.
- Utilizzare utensili da barbecue adatti con manici lunghi e resistenti al calore.
- Collocare la carbonella solo nell'apposito contenitore.
- Non smaltire mai la carbonella calda in un luogo in cui possa costituire un rischio di incendio o in cui qualcuno possa calpestarla.
- Rimuovere e smaltire la cenere solo quando la carbonella è completamente bruciata e spenta e il barbecue si è raffreddato.
- Non riporre il barbecue finché la carbonella e la cenere non si sono completamente spente e raffreddate.

**Attenzione!**

- Non utilizzare mai l'acqua per combattere le fiamme pilota o per spegnere la carbonella.
- Non ostruire le aperture di ventilazione nell'alloggiamento del barbecue per non compromettere l'alimentazione dell'aria.



Rischio di danni!

Aprire con attenzione la confezione. Se si apre l'imballaggio in modo incauto con un coltello o un oggetto appuntito, l'unità potrebbe subire dei danni.

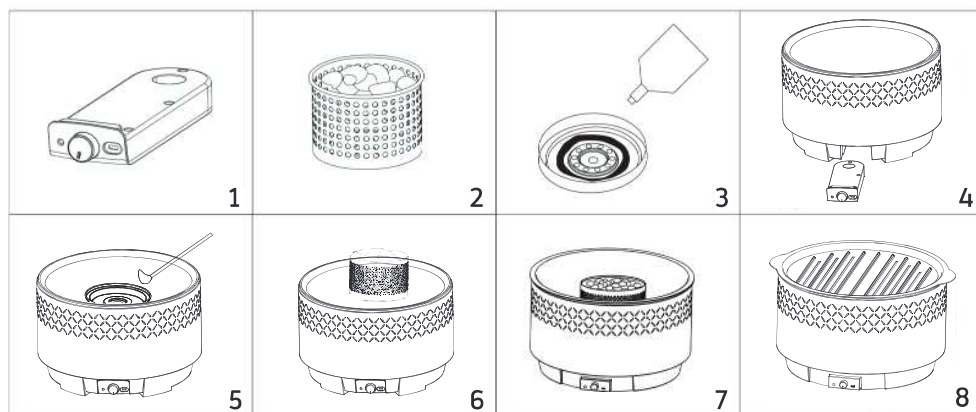
1. Controllare la panoramica del prodotto per assicurarsi che l'unità sia completa.
2. Controllare che non vi siano danni all'unità o a parti di essa. In tal caso, non utilizzare l'apparecchio e contattare il servizio di assistenza clienti.

Panoramica del prodotto



Istruzioni di montaggio

Assemblare le singole parti della griglia nell'ordine indicato nell'illustrazione del capitolo „Panoramica del prodotto“.



1. Estrarre l'unità ventilatore dall'alloggiamento e inserire 4 batterie AA.

Nota: l'unità ventilatore può essere azionata anche attraverso la connessione micro USB.

2. Riempire il contenitore con la carbonella in base al tipo e alla quantità di cibo da grigliare.

3. Mettere un po' di pasta per combustibili intorno all'apertura della piastra di accensione.

4. Inserire il ventilatore nell'alloggiamento.

5. Accendere la pasta combustibile.

6. Posizionare il contenitore della carbonella sulla piastra di accensione.

7. Accendere la ventola e impostarla alla massima potenza.

8. Posizionare la griglia sull'alloggiamento.

Note

- Si consiglia di riscaldare il barbecue prima di utilizzarlo per la prima volta e di lasciare ardere la carbonella per almeno 30 minuti. In questo modo vengono bruciati gli eventuali residui della produzione.
- Rimuovere la cenere e i residui di carbonella prima di ogni utilizzo per ottenere una circolazione ottimale dell'aria e quindi migliori prestazioni di cottura.
- Non mettere troppa pasta combustibile sulla piastra di accensione per evitare di danneggiare la scatola della ventola o altre parti del barbecue.
- Utilizzare solo carbone di legna o bricchette di carbone.
- Aspettate che la carbonella sia coperta da un sottile strato di cenere prima di mettere il cibo sulla griglia.