

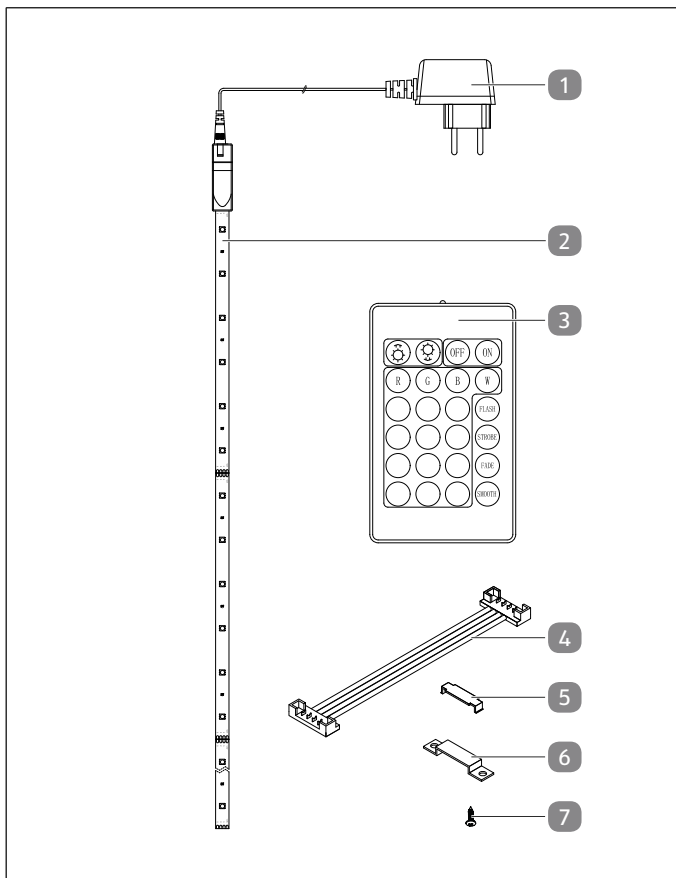


Navodila za uporabo

casalux[💡]

TRAKOVI FLEX RGB-LED 5 M





Vsebina dostave

- 1 Omrežni adapter
- 2 LED trak
- 3 Daljinski upravljalnik
- 4 Spojni kos (x 2)
- 5 Pokrov (x 4)
- 6 Držalo (x 7)
- 7 Vijak (x 16)

Navodila za uporabo in garancijska kartica (brez slik)

Potrebno orodje, ki ni priloženo

- 8 Škarje



Kazalo

Pregled	2
Vsebina dostave	3
Splošno	5
Navodila za uporabo preberite in jih shranite.....	5
Predvidena uporaba	5
Razlaga znakov	6
Varnost	9
Varnostni napotki.....	10
Prva uporaba	14
Preverjanje izdelka in vsebine dostave.....	14
Krajšanje LED traku.....	14
Povezava LED traku s spojnim kosom.....	15
Sestavljanje.....	16
Lepljenje sestavnih delov.....	17
Odstranite kontaktni trak za baterijo.....	17
Upravljanje	18
Priklučitev na električno omrežje.....	18
Tipke daljinskega upravljalnika.....	18
Vklop/izklop in preklop.....	20
Menjava baterije	20
Čiščenje	21
Shranjevanje	22
Iskanje in odprava napak	23
Tehnični podatki	24
Izjava o skladnosti	25
Odstranjevanje	25
Odlaganje embalaže med odpadke.....	25
Odstranitev stare naprave.....	25

Splošno

Navodila za uporabo preberite in jih shranite



Navodila za uporabo spadajo k temu LED traku z daljinskim upravljalnikom (v nadaljevanju imenovanemu tudi »izdelek«). Vsebujejo pomembne informacije za prvo uporabo izdelka in ravnanje z njim.

Pred uporabo izdelka temeljito preberite navodila za uporabo, še posebej varnostne napotke. Neupoštevanje teh navodil lahko ima za posledico hude poškodbe ali škodo na izdelku.

Navodila za uporabo temeljijo na veljavnih standardih in predpisih Evropske unije. Upoštevajte tudi predpise in zakonodajo, ki veljajo v vaši državi.

Navodila za uporabo shranite za poznejšo uporabo. Če izdelek predate tretjim osebam, obvezno priložite tudi ta navodila za uporabo.

Predvidena uporaba

Izdelek je namenjen izključno ambientalni osvetlitvi suhih zaprtih prostorov. Izdelka ne uporabljajte za razsvetljavo prostora.

Namenjen je izključno zasebni uporabi in ne uporabi v poslovne namene. Izdelek uporabljajte samo skladno s temi navodili za uporabo. Vsaka druga uporaba velja za nenamensko in lahko povzroči materialno škodo ali poškodbe oseb. Izdelek ni igrača.

Proizvajalec ali prodajalec ne prevzemata odgovornosti za škodo, ki je posledica nenamenske ali napačne uporabe.

Razlaga znakov

V teh navodilih za uporabo so na izdelku ali embalaži uporabljeni naslednji simboli.



Simbol podaja koristne dodatne informacije o sestavljanju ali uporabi.



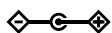
Izjava o skladnosti (glejte poglavje „Izjava o skladnosti“): Izdelki, označeni s tem simbolom, izpolnjujejo vse predpise Skupnosti v Evropskem gospodarskem prostoru, ki jih je treba upoštevati.



Oznaka »GS« (Geprüfte Sicherheit - preverjena varnost izdelka) potrjuje skladnost izdelka z nemškim Zakonom o varnosti izdelkov (ProdSG).



Oznaka »GS« (Geprüfte Sicherheit - preverjena varnost izdelka) potrjuje skladnost omrežnega adapterja z nemškim Zakonom o varnosti izdelkov (ProdSG).



Ta oznaka označuje polarnost omrežnega adapterja: zunaj (-), znotraj (+).

IP20

Naprava je zaščita pred dotikanjem s prsti oz. pred vdorom trdnih delcev s premerom, večjim od 12 mm. Brez zaščite pred vdorom vode.



Izdelek je namenjen izključno uporabi v notranjosti stavb, v suhih zaprtih prostorih.



Ta oznaka označuje varnostni ločilni transformator, zavarovan pred kratkim stikom.



Ta oznaka obvešča, da gre za neodvisno napravo.

W

Watt (delovna moč)

V

volt

Hz

Hertz (frekvenca)



Enosmerna napetost

A

amperi (tok)



Izmenični tok

ta

Ta oznaka obvešča o okoljski temperaturi.

Razlaga znakov

tc

Ta oznaka obvešča o najvišji temperaturi ohišja na navedeni točki.



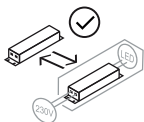
S tem simbolom označen LED trak ustreza razredu zaščite III.



S tem simbolom so označene električne naprave zaščitnega razreda II (električni vtič).

SELV

SELV (Safety Extra Low Voltage = varnostna izredno nizka napetost) označuje napetosti, ki zaradi svoje višine napetosti in izolacije predstavljajo posebno zaščito pred električnim udarom.



Končni uporabnik lahko zamenja krmilno napravo.



Svetilo lahko zamenja samo strokovnjak.



Z daljinskim upravljalnikom lahko zatemnite svetlost izdelka.

lm

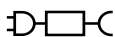
Lumen (svetlobni tok)

Ra

Indeks barvne reprodukcije LED-osvetlitve

$t[h]$

Ta oznaka predstavlja življenjsko dobo LED svetilke v urah.



Izdelek lahko uporabljate samo s priloženim omrežnim adapterjem (glejte tehnične podatke).

Varnost

V teh navodilih za uporabo so uporabljene naslednje opozorilne besede.

 **OPOZORILO!**

Ta opozorilni simbol/opozorilna beseda označuje srednjo stopnjo tveganja. Če se tveganju ne izognete, so lahko posledice smrt ali hude poškodbe.

 **POZOR!**

Ta opozorilni simbol/opozorilna beseda označuje nizko stopnjo tveganja. Če se tveganju ne izognete, so lahko posledice manjše ali srednje hude poškodbe.

OBVESTILO!

Ta opozorilna beseda svari pred morebitno materialno škodo.

Varnostni napotki



Nevarnost električnega udara!

Okvarjena električna napeljava ali previsoka napetost lahko povzročita električni udar.

- Izdelek priključite samo, če se električna napetost v vašem gospodinjstvu ujema s podatki na podatkovni tablici.
- Izdelka ne uporabljajte, če ima vidne poškodbe.
- V primeru, da je zunanji gibki vod izdelka poškodovan, ga mora zamenjati proizvajalec ali njegov serviser oz. ustrezno usposobljena oseba, da se prepreči morebitno nevarnost.
- Izdelka nikoli ne poskušajte popraviti sami, ampak ga dajte v popravilo usposobljenim strokovnjakom. Ohišja nikoli ne odpirajte ali vanj vstavljajte predmetov.
- Izdelka ne uporabljajte z vlažnimi rokami. Tudi omrežnega adapterja ne prijemajte z mokrimi ali vlažnimi rokami.
- Izdelka nikoli ne uporabljajte v bližini vode ali drugih tekočin oz. na mestih, kjer bi se lahko zbirala voda ali druge tekočine. Izdelka ne uporabljajte v vlažnih prostorih ali dežju. Pred vlago zaščitite tudi omrežni adapter.
- Omrežni adapter priključite v lahko dostopno vtičnico, da lahko izdelek v nujnem primeru takoj ločite iz električnega napajanja.
- Omrežni adapter med neuporabo ali čiščenjem izklopite iz električnega omrežja.

 **OPOZORILO!****Nevarnost opeklin in požara!**

Med uporabo se deli izdelka segrejejo.

- Izdelka ne smete priključiti, ko je zapakiran ali če je LED trak zvit.
- Izdelka ne uporabljajte, če je LED trak prekrit ali vdelan v površino.

 **OPOZORILO!**

Nevarnosti za otroke in osebe z zmanjšanimi telesnimi, zaznavnimi ali duševnimi sposobnostmi (na primer ljudi z delnimi telesnimi okvarami ter starejše osebe z zmanjšanimi telesnimi in duševnimi sposobnostmi) ali s pomanjkanjem izkušenj in znanja (na primer starejše otroke).

- Ta izdelek lahko uporabljajo otroci, stari 8 let ali več, kot tudi osebe z omejenimi fizičnimi, senzoričnimi ali mentalnimi sposobnostmi oz. s pomanjkanjem izkušenj in znanja, če so pod nadzorom odrasle osebe ali so bili poučeni o varni uporabi naprave in razumejo nevarnosti, ki izhajajo iz uporabe te naprave.
- Otroci, mlajši od 8 let, izdelka ne smejo uporabljati.
- Pazite, da otroci, mlajši od 8 let, niso v bližini izdelka.

- Otroci se z izdelkom ne smejo igrati.
- Otroci, starejši od 8 let, lahko izdelek čistijo in na njem izvajajo vzdrževalna dela samo pod nadzorom odrasle osebe.
- Izdelka med delovanjem ne puščajte brez nadzora.
- Otroci se s folijo embalaže ne smejo igrati. Med igro bi se lahko zapletli vanjo in se zadušili.



Nevarnost za zdravje!

Zaužitje baterije lahko povzroči zadušitev.

- Baterije shranjujte izven dosega otrok in živali.
- Baterije, ki so izrabljene ali iztekle, odstranite v skladu z veljavnimi predpisi.
- V primeru, da otrok ali žival pogoltne baterijo, nemudoma poiščite zdravniško pomoč!



Nevarnost iztekanja ali eksplozije!

Neustrezna uporaba baterije lahko povzroči tveganje za iztekanje ali eksplozijo baterije.

- Baterije shranjujte na hladnem, suhem mestu. Ne izpostavljajte jih prekomerni vročini (npr. neposrednim sončnim žarkom) in jih ne mečite v ogenj.
- Baterijo zamenjajte le z baterijo enakega tipa.
- Baterijo pravilno vstavite in pri tem pazite na njeno polarnost (+ in -).

- Prazne baterije odstranite iz izdelka. Baterije odstranite tudi, če izdelka dlje časa ne nameravate uporabljati.
- Preden izdelek odstranite med odpadke, iz njega vzemite baterijo.



Nevarnost telesnih poškodb!

Svetloba LED-svetilke je zelo svetla in lahko poškoduje vaše oči, če pogledate neposredno vanjo.

- Ne glejte neposredno v svetlobo LED-svetilke.
- Izdelka ne smete usmeriti v oči drugih oseb ali živali.
- LED-svetilk med delovanjem ne opazujte z optičnim instrumentom.

OBVESTILO!

Nevarnost poškodb!

Nepravilno ravnanje z izdelkom lahko izdelek poškoduje.

- Izdelek pritrdite samo na ravno, suho, čisto in dovolj stabilno površino.
- Izdelka nikoli ne uporabljajte na vročih površinah ali v njihovi bližini (kuhalne plošče itd.)
- Izdelka nikoli ne izpostavljajte visoki temperaturi, ekstremnemu mrazu ali vremenskim vplivom.
- Izdelek zaščitite pred močnimi tresljaji in udarci.

Prva uporaba

Preverjanje izdelka in vsebine dostave

OBVESTILO!

Nevarnost poškodbe!

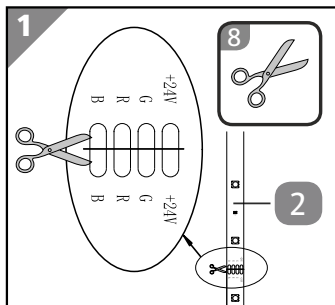
Če embalažo nepazljivo odprete z ostrim nožem ali drugim koničastim predmetom, lahko poškodujete površino izdelka.

- Med odpiranjem bodite previdni.
- 1. Izdelek vzemite iz embalaže.
- 2. Preverite, ali je vsebina popolna (glejte poglavje »Vsebina dostave«).
- 3. Preverite, ali so izdelek in posamezni deli poškodovani. Okvarjenega izdelka ne uporabljajte in se obrnite na servisni naslov proizvajalca, naveden na garancijski kartici.

Krajšanje LED traku

LED trak **2** lahko po potrebi skrajšate. V ta namen se vzdolž LED traku na vsakih pribl. 20 cm nahajajo mesta za možni rez.

1. Določite želeno dolžino LED traku.
2. LED trak odrežite na mestu zarez s škarjami **8**.



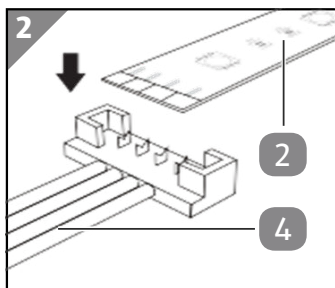
Povezava LED traku s spojnim kosom



S pomočjo spojnih kosov **4** lahko LED trak položite prek robov in vogalov.

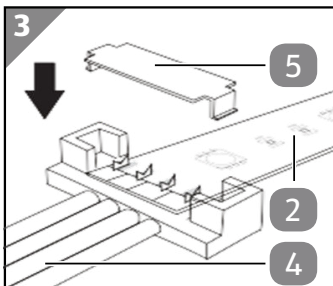
LED trakove, ki so že skrajšani, lahko s spojnim kosom povežete med sabo.

1. Priklučke spojnega kosa na mestu spoja prebodite skozi spodnjo stran LED traku.



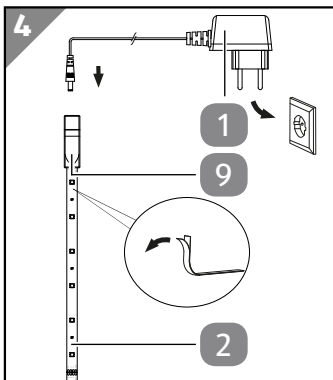
Prva uporaba

2. Pokrov namestite v spojni kos.
Pazite, da se pokrov popolnoma zaskoči.
3. Postopek ponovite na naslednjem konektorju.



Sestavljanje

1. Vtič omrežnega adapterja **1** vstavite v vtičnico LED traku **2**.



Lepljenje sestavnih delov

OBVESTILO!

Nevarnost poškodb!

Odstranjevanje lepilnih površin lahko poškoduje občutljive površine.

- Komponent ne smete lepiti na občutljive površine.

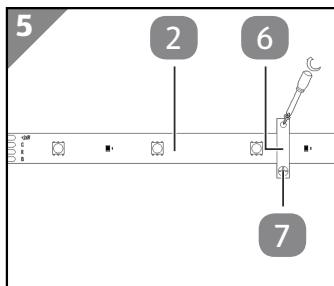


Sprejemnik **9** ne sme biti zablokiran s predmeti. Poskrbite, da imate jasno vidno linijo za infrardeči signal daljinskega upravljalnika **3**.

1. S hrbtne strani LED traku **2** odstranite zaščitno folijo.
2. Komponente nalepite na želeno površino.

LED trak lahko na primerno podlago (npr. les) privijete tudi z držalom **6**.

1. Z držali lahko LED trak oz. spojne kose **4** pritrdite v želeni položaj.
2. Vijaka **7** vstavite skozi odprtini na držalu in ju v smeri urnega kazalca ročno dobro privijete v podlago.



Odstranite kontaktni trak za baterijo

- Kontaktni trak za baterijo izvlecite iz predala za baterijo **23**.

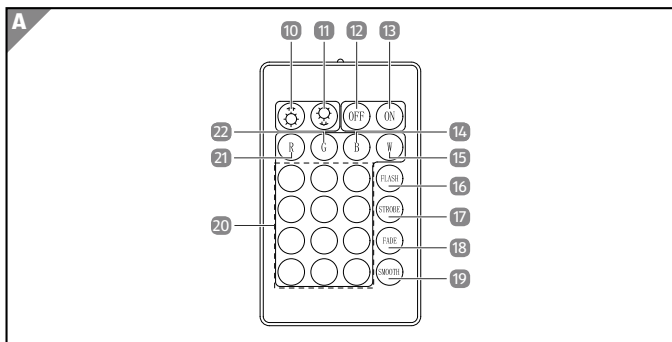
Upravljanje

Priključitev na električno omrežje

- Omrežni adapter **1** priključite v pravilno nameščeno električno vtičnico.

LED trak **2** zasveti v nazadnje izbranem načinu.

Tipke daljinskega upravljalnika



Opis delovanja

10 Povečanje svetlosti

Statična barva: po korakih poveča svetlost LED lučk
Dinamični način: hitrost načina bo povečana

11 Zmanjšanje svetlosti

Statična barva: po korakih zmanjša svetlost LED lučk
Dinamični način: hitrost načina bo zmanjšana

12 Izklop

izklopi LED lučke

13	Vklop	vklopi LED lučke
21	R (rdeča)	
22	G (zelena)	
14	B (modra)	preklopite na zeleno statično barvo
15	W (bela)	
20	Tipka za izbiro barv (x 12)	

Način izmenjavanja barv (dinamični način)

16	FLASH	vklopi utripajoče izmenjavanje barv
17	STROBE	vklopi način utripajočih belih LED lučk
18	FADE	v tekočem načinu izklopi sedem barv
19	SMOOTH	vklopi utripajoče izmenjavanje barv s 3 barvami

Vklop/izklop in preklop

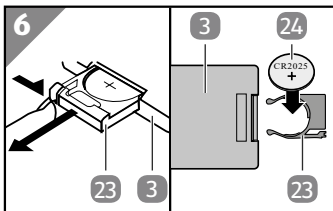


Daljinski upravljalnik **3** usmerite proti sprejemniku **9**. Ovire lahko preprečijo sprejem.

- Pritisnite tipko daljinskega upravljalnika **3** (glejte poglavje »Tipke daljinskega upravljalnika«) za vklop LED lučk na LED traku **2** oziroma za spremembo barve ali svetlosti.
- Za izklop izdelka pritisnite tipko **12** ali iz vtičnice izvlecite omrežni adapter **1**.

Menjava baterije

1. Daljinski upravljalnik **3** obrnite.
2. Pritisnite gumb za sprostitvev predala za baterije **23** in predal istočasno povlecite iz daljinskega upravljalnika.
3. Iz predala za baterijo odstranite izrabljeno baterijo **24**.
4. Vstavite novo baterijo enake vrednosti (glejte poglavje »Tehnični podatki«). Pazite na pravilno usmerjenost polov.
5. Predal za baterijo znova potisnite v odprtino daljinskega upravljalnika, da se zaskoči.



Čiščenje

OPOZORILO!

Nevarnost električnega udara!

Vlaga v izdelku lahko povzroči kratek stik in električni udar.

- Vtič pred čiščenjem izvlecite iz vtičnice.
- Izdelka ne potopite v vodo ali druge tekočine.
- Pazite, da v ohišje ne vdrejo voda ali druge tekočine.
- Preden izdelek po čiščenju znova uporabite, ga skrbno osušite.

OBVESTILO!

Nevarnost poškodb!

Z neustrezno uporabo lahko izdelek poškodujete.

- Za čiščenje ne uporabljajte agresivnih čistilnih sredstev, krtač s kovinskimi ali najlonskimi ščetkami ter ostrih ali kovinskih predmetov, kot so na primer nož, trda lopatica in podobno. Ti lahko poškodujejo površine.
- Izdelka nikakor ne dajajte v pomivalni stroj. S tem bi ga uničili. Izdelek obrišite z mehko, rahlo navlaženo krpo.

Shranjevanje

OBVESTILO!

Nevarnost poškodb!

Nepravilno shranjevanje izdelka lahko povzroči poškodbe.

- Pustite, da se izdelek popolnoma ohladi.
 - Izdelek postavite tako, da ne more pasti v vodo.
 - Izdelek hranite na čistem, suhem mestu, kjer ne zmrzuje in kjer ni dostopen otrokom.
1. Izdelek temeljito očistite (glejte poglavje »Čiščenje«).
 2. Dele izdelka in pribor vedno hranite skupaj z izdelkom.
 3. Če je mogoče, izdelek zapakirajte v originalno embalažo.

Iskanje in odprava napak

Težava	Morebitni vzrok	Odpravljanje težave
Izdelek ne deluje.	Omrežni adapter 1 ni priključen v električno vtičnico.	Priključite ga v vtičnico.
	Omrežni adapter je priključen v električno vtičnico, ki ni pod napetostjo, npr. na izklopljen razdelilnik.	Preverite, ali je vtičnica vklopljena. Po potrebi jo vklopite.
		Preverite delovanje izdelka na drugi vtičnici.
		Na vtičnici preverite delovanje kakšnega drugega izdelka.
Izdelka ni mogoče upravljati z daljinskim upravljalnikom 3 .	Baterija daljinskega upravljalnika je izrabljena.	Zamenjajte baterijo (glejte poglavje »Menjava baterije«).
	Baterija ni vstavljena pravilno.	Preverite, ali je baterija pravilno vstavljena (glejte poglavje »Menjava baterije«).
	Med daljinskim upravljalnikom in sprejemnikom 9 se nahajajo ovire.	Poskrbite, da med daljinskim upravljalnikom in sprejemnikom ne bo ovir.

Tehnični podatki

Model:	56269
Številka izdelka:	821424
Napajalna napetost:	220–240 V~, 50/60 Hz
Moč:	najv. 14 W
Razred zaščite:	II
Vrsta zaščite:	IP20
Svetilo:	LED lučke
Napetost LED trak:	24 V DC
Dolžina LED traku:	5 m, možnost krajšanja pribl. vsakih 20 cm

Daljinski upravljalnik (ET4030)

Prenos:	infrardeče (IR)
Doseg:	najv. 5 m
Električno napajanje:	gumbna baterija (litij, tip CR2025, 3 V)

Omrežni adapter:

Proizvajalec:	Brightpower Optoelectronic Technology Co.Ltd.
Model:	S012J2400600E
Izhodna napetost:	24 V ===
Izhodni tok:	0,6 A
Izhodna moč:	14,4 W
Razred zaščite:	II □
Vrsta zaščite:	IP20
Okoljska temperatura (t _a):	najv. 35 °C
Temperatura ohišja (t _c):	najv. 75 °C

Vir svetlobe lahko zamenja le strokovnjak.

Končni uporabnik lahko zamenja krmilno napravo.

Izjava o skladnosti



Izjavo o skladnosti EU lahko zahtevate na naslovu, ki je naveden na priloženem garancijskem listu.

Odstranjevanje

Odlaganje embalaže med odpadke



Embalažo med odpadke zavržite ločeno glede na vrsto materiala. Lepenko in karton oddajte med odpadni papir, folije pa med sekundarne surovine.

Odstranitev stare naprave



Simbol s prečrtanim košem za smeti pomeni, da električne in elektronske opreme ne smete odlagati skupaj z gospodinjskimi odpadki.

Potrošniki so po zakonu dolžni električno in elektronsko opremo ob koncu življenjske dobe odlagati ločeno od nesortiranih komunalnih odpadkov. To zagotavlja, da se recikliranje izvaja na okolju prijazen način, ki varčuje z viri.



Baterije in akumulatorje, ki niso trdno vgrajeni v električno ali elektronsko opremo in jih je mogoče

odstraniti brez uničenja, je treba pred oddajo na zbirnem mestu ločiti od opreme in jih poslati na določeno mesto za odstranjevanje. Enako velja za svetilke, ki jih je mogoče odstraniti iz naprave, ne da bi se uničile.

Lastniki električne in elektronske opreme iz zasebnih gospodinjstev jo lahko oddajo na zbirnih mestih javnih organov za ravnanje z odpadki ali na zbirnih mestih proizvajalcev ali distributerjev. Oddaja starih aparatov je brezplačna.

Odstranjanje

Ta obveznost brezplačnega prevzema aparatov velja tako za nakupe v trgovinah kot za dostavo na naslove stanovanj. Kraj izpolnitve obveznosti prevzema je enak kraju izpolnitve dobave. Za prevzete aparate ni mogoče zaračunati prevoznih stroškov.

Na splošno so distributerji dolžni zagotoviti brezplačen prevzem odpadne opreme z zagotavljanjem ustreznih prostorov za prevzem v razumni razdalji.

Potrošniki imajo možnost brezplačno vrniti staro napravo distributerju, ki jo mora sprejeti nazaj, če kupijo enakovredno novo napravo z bistveno enako funkcijo. Ta možnost obstaja tudi pri dostavi v zasebno gospodinjstvo. Pri prodaji na daljavo je možnost brezplačnega odvoza ob nakupu nove naprave omejena na toplotne izmenjevalnike, opremo z zasloni in velike naprave, katerih vsaj en zunanji rob je daljši od 50 cm. Distributer mora potrošnika ob sklenitvi prodajne pogodbe vprašati o ustrezni nameri za vračilo. Poleg tega lahko potrošniki na zbirno mesto distributerja brezplačno oddajo do tri OEEO ene vrste, ne da bi bilo to povezano z nakupom nove naprave. Dolžina robov posameznih naprav pa ne sme presegati 25 cm.



Baterij in akumulatorjev ni dovoljeno zavreči med gospodinjske odpadke!

Kot potrošnik ste po zakonu dolžni vse baterije in akumulatorje, ne glede na to, ali vsebujejo škodljive snovi* ali ne, oddati na zbirnem mestu za

odpadke v svoji občini/delu mesta ali v trgovini, da bodo odstranjeni na okolju prijazen način. Baterije in akumulatorje je treba odstraniti ločeno od izdelka.

* označeno z: Cd = kadmij, Hg = živo srebro, Pb = svinec, Li = litij

Hitro in preprosto do cilja s kodami QR

Ne glede na to, ali potrebujete **informacije o izdelkih, nadomestne dele, dodatno opremo**, podatke o **garancijah izdelovalcev** ali **servisih** ali si želite udobno ogledati **videoposnetek z navodili** – s kodami QR boste zlahka na cilju.

Kaj so kode QR?

Kode QR (QR = Quick Response oziroma hiter odziv) so grafične kode, ki jih je mogoče prebrati s kamero pametnega telefona in na primer vsebujejo povezavo do spletne strani ali kontaktne podatke.

Prednost za vas: Ni več nadležnega prepisovanja spletnih naslovov ali kontaktnih podatkov!

Postopek:

Za optično branje kode QR potrebujete le pametni telefon, nameščen program (bralnik) za branje kod QR ter povezavo z internetom. Bralniki kod QR so praviloma na voljo za brezplačen prenos iz spletne trgovine s programi (aplikacijami) vašega pametnega telefona.*

Preizkusite zdaj

S pametnim telefonom preprosto optično preberite naslednjo kodo QR in izvedite več o Hoferjevem izdelku, ki ste ga kupili.

Hoferjev storitveni portal

Vse zgoraj navedene informacije so na voljo tudi na Hoferjevem storitvenem portalu na spletnem naslovu www.hofer-servis.si.



*Pri uporabi bralnika kod QR lahko nastanejo stroški povezave z internetom, kar je odvisno od vrste vaše naročnine.



SI

Distributer:

EDI LIGHT GMBH
HEILIGKREUZ 22
6136 PILL
AUSTRIA

POPRODAJNA PODPORA

821424

Prosimo, oglasite se v vam najbližji
HOFERjevi poslovalnici.

IZDELEK:

56269

02/2023

3

LETA
GARANCIJE