



Bedienungsanleitung

Mode d'emploi

Istruzioni per l'uso

NORDFROST

Mini-Kühlschrank mit Eisfach

Mini-réfrigérateur avec freezer |

Mini-frigorifero con scomparto per

ghiaccio



Deutsch	3
Français	39
Italiano	77

Inhalt

Zu dieser Bedienungsanleitung	5
Zeichenerklärung.....	5
Bestimmungsgemäßer Gebrauch	8
Sicherheitshinweise	9
Allgemeine Sicherheitshinweise	10
Transport.....	11
Aufstellung und elektrischer Anschluss	12
Reinigung und Wartung	16
Störungen.....	17
Entsorgung.....	18
Lieferumfang	18
Geräteübersicht	19
Informationen zum Gerät	20
Information zum verwendeten Kältemittel R-600a	21
Vorbereitung für den Betrieb	21
Türanschlag ändern.....	21
Gerät aufstellen	25
Herausnehmen und Wiedereinsetzen des Ablagegitters.....	26
Gerät bedienen	26
Gerät ausschalten.....	27
Energiespartipps	27
Empfohlene Temperatureinstellung	28
Aufbewahren der Lebensmittel im Kühlraum.....	28
Eiswürfelfach verwenden	29
Eiswürfel erzeugen	29
Abtauen des Eiswürfelfachs	30
Gerät reinigen	31
Transport	32
Fehlerbehebung	32
Längere Nichtverwendung	33
Entsorgung	33
Technische Daten	34
Produktdatenblatt	34

EU-Konformitätsinformation.....	36
Ersatzteile	36
Serviceinformationen.....	36
Impressum.....	37
Datenschutzerklärung.....	38

Zu dieser Bedienungsanleitung



Vielen Dank, dass Sie sich für unser Produkt entschieden haben. Wir wünschen Ihnen viel Freude mit dem Gerät.

Lesen Sie vor Inbetriebnahme die Sicherheitshinweise aufmerksam durch. Beachten Sie die Warnungen auf dem Gerät und in der Bedienungsanleitung.

Bewahren Sie die Bedienungsanleitung immer in Reichweite auf. Wenn Sie das Gerät verkaufen oder weitergeben, händigen Sie unbedingt auch diese Bedienungsanleitung aus, da sie ein wesentlicher Bestandteil des Produktes ist.

Zeichenerklärung

Ist ein Textabschnitt mit einem der nachfolgenden Warnsymbole gekennzeichnet, muss die im Text beschriebene Gefahr vermieden werden, um den dort beschriebenen, möglichen Konsequenzen vorzubeugen.



Dieses Signalwort bezeichnet eine Gefährdung mit einem hohen Risikograd, die, wenn sie nicht vermieden wird, den Tod oder eine schwere Verletzung zur Folge hat.



Dieses Signalwort bezeichnet eine Gefährdung mit einem mittleren Risikograd, die, wenn sie nicht vermieden wird, den Tod oder eine schwere Verletzung zur Folge haben kann.



Dieses Signalwort bezeichnet eine Gefährdung mit einem niedrigen Risikograd, die, wenn sie nicht vermieden wird, eine geringfügige oder mäßige Verletzung zur Folge haben kann.



Dieses Signalwort warnt vor möglichen Sachschäden.



Warnung vor Gefahr durch elektrischen Schlag!



Warnung vor Gefahr durch feuergefährliche und/oder leicht entzündlichen Stoffe!



Warnung vor Gefahr durch explosionsgefährliche Stoffe!



Dieses Symbol gibt Ihnen nützliche Zusatzinformationen zum Zusammenbau oder zum Betrieb.



Hinweise in der Bedienungsanleitung beachten!



Wechselstrom



Auszuführende Handlungsanweisung zur Vermeidung von Gefahren



Aufzählungspunkt/Information über Ereignisse während der Bedienung



Auszuführende Handlungsanweisung



Mit diesem Symbol markierte Produkte erfüllen die Anforderungen der EU-Richtlinien (siehe Kapitel „EU-Konformitätsinformation“).



Kennzeichnung von Verpackungsmaterialien bei der Mülltrennung
Kennzeichnung mit den Abkürzungen (a) und Nummern (b) mit folgender Bedeutung: 1–7: Kunststoffe/20–22: Papier und Pappe/80–98: Verbundstoffe



Verpackung umweltgerecht entsorgen (siehe Kapitel „Entsorgung“)



Verpackung umweltgerecht entsorgen (siehe Kapitel „Entsorgung“)



Gerät umweltgerecht entsorgen (siehe Kapitel „Entsorgung“)



Aufrecht transportieren und lagern



Vor Nässe schützen!



Mit Vorsicht behandeln!



Stapelgrenze nach Anzahl (max. n (Anzahl) Transportverpackungen)

Bestimmungsgemäßer Gebrauch

Dieses Gerät dient zum Kühlen von Lebensmitteln. Dieses Gerät ist für den Gebrauch im Haushalt und in ähnlichen Anwendungsbereichen vorgesehen wie z. B.:

- Personalküchenbereichen in Läden, Büros und anderen Arbeitsbereichen;
- in der Landwirtschaft und von Gästen in Hotels, Motels und anderen Unterkünften;
- Frühstückspensionen;
- im Catering und ähnlichem Großhandelseinsatz.

Bei gewerblicher Nutzung oder bei Nutzung für andere Zwecke als zum Kühlen von Lebensmitteln übernimmt der Hersteller keine Haftung für eventuelle Schäden.

Bitte beachten Sie, dass im Falle des nicht bestimmungsgemäßen Gebrauchs die Haftung erlischt:

- Bauen Sie das Gerät nicht ohne unsere Zustimmung um und verwenden Sie keine nicht von uns genehmigten oder gelieferten Zusatzgeräte.
- Verwenden Sie nur von uns gelieferte oder genehmigte Ersatz- und Zubehörteile.
- Beachten Sie alle Informationen in dieser Bedienungsanleitung, insbesondere die Sicherheitshinweise. Jede andere Bedienung gilt als nicht bestimmungsgemäß und kann zu Personen- oder Sachschäden führen.

Sicherheitshinweise

WICHTIGE SICHERHEITSANWEISUNGEN – SORGFÄLTIG LESEN UND FÜR DEN WEITEREN GEBRAUCH AUFBEWAHREN!

- Dieses Gerät kann von Kindern ab 8 Jahren und darüber und von Personen mit reduzierten physischen, sensorischen oder mentalen Fähigkeiten oder Mangel an Erfahrung und/oder Wissen benutzt werden, wenn sie beaufsichtigt werden oder bezüglich des sicheren Gebrauchs des Gerätes unterwiesen wurden und die daraus resultierenden Gefahren verstanden haben.
- Kinder dürfen nicht mit dem Gerät spielen.
- Kinder im Alter von 3 bis 8 Jahren dürfen Kühlgeräte be- und entladen.
- Reinigung und Benutzer- Wartung dürfen nicht von Kindern ohne Beaufsichtigung durchgeführt werden.



Erstickungsgefahr!

Es besteht Erstickungsgefahr durch Verschlucken oder Einatmen von Kleinteilen oder Folien.

- Alle verwendeten Verpackungsmaterialien (Beutel, Polystyrolstücke usw.) nicht in der Reichweite von Kindern lagern.
- Lassen Sie Kinder nicht mit der Verpackung spielen.
- Halten Sie Kinder vom Geräteinneren fern. Wenn die Tür zufällt, besteht Erstickungsgefahr!

Allgemeine Sicherheitshinweise



Verletzungsgefahr!

Das Kühlsystem des Gerätes enthält das Kältemittel R-600a. Bei einem Auslaufen des Kältemittels besteht die Gefahr von Verletzungen.

- **WARNUNG!** Kältemittelkreislauf nicht beschädigen.
- Sollte das Kühlsystem dennoch beschädigt worden sein, belüften Sie den Raum. Vermeiden Sie offene Flammen und Zündquellen. Lassen Sie das Gerät vor einer weiteren Verwendung von einer Fachkraft reparieren.
- Haut- oder Augenkontakt mit Kältemittel kann zu Verletzungen führen. Spülen Sie ggf. sofort die Augen mit klarem Wasser und suchen Sie einen Arzt auf.
- **WARNUNG!** Keine elektrischen Geräte innerhalb des Kühlfachs betreiben, die nicht der vom Hersteller empfohlenen Bauart entsprechen.
- Verwenden Sie keine anderen elektrischen Geräte im Inneren des Kühlgeräts, es sei denn, sie sind vom Hersteller für diesen Zweck zugelassen.
- Manipulierungen am Kältemittelkreislauf sind unzulässig und der Garantieanspruch erlischt.



Brandgefahr!

In den Kältemittelleitungen und im Kompressor befinden sich brennbare Flüssigkeiten.

- Beachten Sie das Warnzeichen „Brandgefahr“ an der Geräterückseite oder am Kompressor.
- Vermeiden Sie offene Flammen und Zündquellen während des Gebrauchs, der Wartung und der Entsorgung des Geräts.

Transport



Verletzungsgefahr!

Hohes Gewicht des Geräts! Es besteht die Gefahr von Verletzungen durch Überheben.

- Transportieren Sie das Gerät nicht alleine, sondern mindestens mit einer weiteren Person.

HINWEIS!

Möglicher Sachschaden!

Gefahr von Geräteschaden durch unsachgemäßen Transport

- Achten Sie darauf, dass die Verpackung nicht beschädigt ist.
- Entfernen Sie vorsichtig das Verpackungsmaterial und überprüfen Sie das Gerät auf Transportschäden.
- Ein beschädigtes Gerät auf keinen Fall anschließen. Wenden Sie sich im Schadensfall an den Service.
- Transportieren Sie den Kühlschrank grundsätzlich in der Verpackung und mit Transportsicherung.
- Beim Transport und bei der Aufstellung des Geräts darauf achten, dass keine Teile des Kühlkreislaufs beschädigt werden.
- Das Gerät möglichst immer senkrecht transportieren. Bei einer Neigung von mehr als 40° beim Transport erst nach 2-3 Stunden ans Netz anschließen und einschalten, damit sich der Kältemittelkreislauf nach dem Transport wieder normalisieren kann.
- Stellen Sie das Gerät nicht auf die Seite oder die Rückwand, da sonst Öl aus dem Kompressor in den Kältemittelkreislauf gelangen kann und ihn verstopfen kann.
- Das Gerät keinem Regen oder Spritzwasser aussetzen.

Aufstellung und elektrischer Anschluss

Standort

HINWEIS!

Möglicher Sachschaden!

Gefahr von Geräteschaden durch unsachgemäße Behandlung

- Das Kühlgerät in einem trockenen und belüftbaren Raum aufstellen. Der Raum sollte eine Fläche von ca. 4 m² aufweisen, um bei einer Beschädigung des Kühlsystems eine ausreichende Luftmenge zu gewährleisten.
- Berücksichtigen Sie beim Aufstellen den Platzbedarf des Gerätes (siehe „Gerät aufstellen“ auf Seite 25)
- Das Gerät ist für die Klimaklassen N und ST geeignet (siehe Typenschild). Bei Umgebungstemperaturen von 16 °C bis 38 °C ist eine fehlerfreie Kühlleistung des Gerätes gewährleistet. Bei abweichenden Temperaturen kann sich die Leistung des Gerätes verringern.
- Verwenden Sie das Gerät nicht im Freien.
- Setzen Sie das Gerät keinen extremen Bedingungen aus. Zu vermeiden sind:
 - hohe Luftfeuchtigkeit oder Nässe,
 - extrem hohe oder tiefe Temperaturen,
 - direkte Sonneneinstrahlung,
 - offenes Feuer.
- Stellen Sie das Gerät nicht mit der Vorderkante an den Rand einer Tischplatte oder eines Regals, da beim Überladen des Türfachs die Gefahr besteht, dass das Gerät nach vorne kippt und herunterfällt. Achten Sie darauf, dass vor dem Gerät genügend Platz vorhanden ist, damit beim Öffnen der Kühlraumtür die Kühlraumtür beim Kippen des Gerätes auf der Ablagefläche liegt. Beladen Sie immer zuerst den Kühlraum und dann das Türfach.



Brandgefahr!

Eine unzureichende Luftzirkulation kann zu einem Wärmestau führen.

- **WARNUNG!** Achten Sie darauf, dass die Belüftungsöffnungen im Gehäuse, um das Gerät und in der Einbaunische nicht blockiert sind.
- Das Gerät ist nicht als Einbaugerät vorgesehen.
- Für eine ausreichende Belüftung muss ein Abstand von mindestens 30 cm zur Decke, 10 cm zu den Seitenwänden und 10 cm zur Rückwand eingehalten werden.
- Nicht in der Nähe von Wärmequellen wie Herde, Heizkörper, Fußbodenheizung usw. aufstellen. Wenn das Aufstellen in der Nähe einer Wärmequelle unvermeidbar ist, verwenden Sie eine geeignete Isolierplatte oder halten Sie folgende Mindestabstände zur Wärmequelle ein:
 - zu Elektro- oder Gasherden u.ä. : ca. 10 cm,
 - zu Öl- oder Kohleanstellherden: ca. 30 cm.
 - Beim Aufstellen neben einem anderem Kühlgerät ist ein seitlicher Mindestabstand von 10 cm erforderlich.

Vor dem Anschließen



Stromschlaggefahr!

Es besteht die Gefahr eines elektrischen Schlags durch stromführende Teile.

- Nach dem Aufstellen überprüfen, dass das Netzkabel nicht eingeklemmt oder beschädigt wird.
- Betreiben Sie das Gerät nicht, wenn es sichtbare Schäden aufweist oder das Netzkabel bzw. der Netzstecker defekt ist.

- Wenden Sie sich im Schadensfall an den Service.

Netzanschluss



Stromschlaggefahr!

Es besteht die Gefahr eines elektrischen Schlags durch stromführende Teile.

- Schließen Sie das Gerät nur an eine ordnungsgemäß installierte und gut erreichbare Schutzkontaktsteckdose an, die sich in der Nähe des Aufstellortes befindet. Die örtliche Netzspannung muss den technischen Daten des Gerätes entsprechen.
- Für den Fall, dass Sie das Gerät schnell vom Netz nehmen müssen, muss die Steckdose frei zugänglich sein.
- **WARNUNG!** Achten Sie darauf, dass das Netzkabel nicht zu einer Stolperfalle wird. Verwenden Sie kein Verlängerungskabel.
- **WARNUNG!** Das Netzkabel darf beim Aufstellen nicht geklemmt oder beschädigt werden.
- **WARNUNG!** Platzieren Sie ortsveränderliche Mehrfachsteckdosen oder Netzteile nicht an der Rückseite des Gerätes.
- Um das Gerät vollständig vom Stromkreis zu trennen, ziehen Sie den Netzstecker aus der Steckdose.

Umgang mit dem Gerät



Explosionsgefahr!

Entflammbare Gase und Flüssigkeiten können bei Lagerung im Gerät Explosionen verursachen.

- In diesem Gerät keine explosionsfähigen Stoffe, wie zum Beispiel Aerosolbehälter mit brennbarem Treibgas, lagern.

- Keine kohlenensäurehaltigen Getränke einfrieren. Sich ausdehnende Flüssigkeit kann den Behälter sprengen.



Verletzungsgefahr/Gesundheitsgefährdung!

Ein unsachgemäßer Umgang mit dem Gerät kann zu Verletzungen führen.

- Verwenden Sie Sockel, Schubfächer, Türen etc. nicht als Trittbrett oder zum Abstützen.

Das Gerät arbeitet ggf. nicht einwandfrei (Temperaturanstieg), wenn es über längere Zeit Temperaturen ausgesetzt wird, die kälter sind als die untere Grenze des Temperaturbereiches, für die es ausgelegt wurde (unter 16 °C).

Bei einem Stromausfall oder abgeschalteten Gerät können eingelagerte Lebensmittel verderben. Es besteht die Gefahr einer Lebensmittelvergiftung.

- Überprüfen Sie nach einem eventuellen Stromausfall die eingelagerten Lebensmittel durch Inaugenscheinnahme oder mittels Geruchsprüfung, ob sie noch genießbar sind.
- Keine Arzneimittel, Laborpräparate oder andere temperaturempfindliche der Medizinprodukte-Richtlinie 2007/47/EG zu Grunde liegenden Produkte im Kühlschrank aufbewahren.
- Achten Sie auf Sauberkeit und richtige Lagerung der Lebensmittel.
- Wenn Sie die Kühlraumtür längere Zeit öffnen, kann dies zu einer erheblichen Temperaturerhöhung in den Abteilen des Geräts führen.
- Reinigen Sie regelmäßig Oberflächen, die mit Lebensmitteln und zugänglichen Ablaufsystemen in Kontakt kommen können.
- Bewahren Sie rohes Fleisch und Fisch in geeigneten Behältern im Gerät auf, damit es nicht mit anderen Lebensmitteln in Berührung kommt oder darauf tropft.

- Lebensmittel auf Tellern oder in geeigneten Behältern aufbewahren.
- Wenn das Gerät für längere Zeit nicht in Betrieb genommen wird, Netzstecker aus der Steckdose ziehen, das Gerät abtauen und reinigen, die Kühlraumtür offen stehen lassen, um die Entstehung unangenehmer Gerüche und Schimmelbildung zu vermeiden.

Reinigung und Wartung



Stromschlaggefahr!

Es besteht die Gefahr eines elektrischen Schlags durch stromführende Teile.

- Vor Beginn von Reinigungs- oder Wartungsarbeiten unbedingt den Netzstecker aus der Steckdose ziehen (nicht am Netzkabel, sondern am Netzstecker ziehen). Sollte der Netzstecker nicht erreichbar sein, muss die in der Hausinstallation vorgesehene Sicherung ausgeschaltet werden.
- Den Netzstecker niemals mit feuchten oder nassen Händen anfassen.



Explosions- und Feuergefahr!

Durch Gasbildung kann es zu Explosionen kommen.

- Keine brennbaren Flüssigkeiten zur Reinigung des Geräts oder Geräteteile verwenden.

HINWEIS!**Möglicher Sachschaden!**

Geräteschaden durch unsachgemäßen Umgang mit dem Gerät

- Betreiben Sie keine elektronischen Geräte zur Unterstützung der Reinigung im Kühlschrank. Beide Geräte können irreparabel beschädigt werden.
- Verwenden Sie keine scharfen oder scheuernden Reinigungsmittel im Geräteinneren, der Gerätetür und dem Gehäuse des Geräts, da diese die Oberflächen beschädigen können.
- Öl und Fett dürfen nicht mit Kunststoffteilen und der Türdichtung in Kontakt kommen, da die Türdichtung porös und spröde werden kann.
- Zum Beschleunigen des Abtauens keine anderen mechanischen Einrichtungen oder sonstige künstlichen Mittel, wie z. B. elektrische Heizkörper, Heißluftgebläse oder Haartrockner oder spitze oder harte Gegenstände benutzen. Die Wärmedämmung und der Innenraum sind kratz- und hitzeempfindlich und können schmelzen.

Störungen**Stromschlaggefahr!**

Es besteht die Gefahr eines elektrischen Schlags durch stromführende Teile.

- Versuchen Sie auf keinen Fall, ein Geräteteil selbst zu öffnen und/oder zu reparieren.
- Wenn die Netzanschlussleitung dieses Gerätes beschädigt wird, muss sie durch den Hersteller oder seinen Kundendienst oder eine ähnlich qualifizierte Person ersetzt werden, um Gefährdungen zu vermeiden.

- Wenden Sie sich im Störfungsfall an den Service oder eine andere geeignete Fachwerkstatt.

Entsorgung



GEFAHR!

Erstickungsgefahr! Verletzungsgefahr!

Um Gefahren für Kinder zu vermeiden, gehen Sie vor der Entsorgung wie folgt vor:

- Demontieren Sie die Türen und die Dichtungen oder kleben Sie die Kühlraumtür mit Klebeband zu.
- Belassen Sie die Gitterablage im Gerät, so dass niemand, z. B. Kinder, in das Gerät klettern können.

Lieferumfang



GEFAHR!

Erstickungsgefahr!

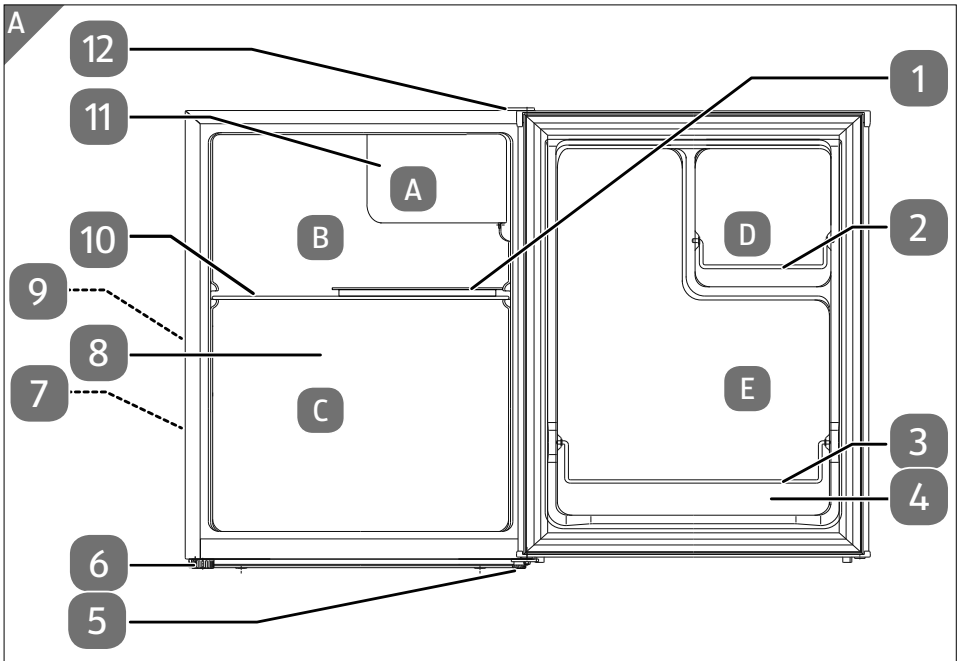
Es besteht Erstickungsgefahr durch Verschlucken oder Einatmen von Kleinteilen oder Folien.

- Halten Sie das Verpackungsmaterial sowie Kleinteile von Kindern fern.
 - ▶ Entnehmen Sie das Produkt aus der Verpackung und entfernen Sie sämtliches Verpackungsmaterial.
 - ▶ Bitte überprüfen Sie die Vollständigkeit und Unversehrtheit der Lieferung und benachrichtigen Sie uns bitte innerhalb von 14 Tagen nach dem Kauf, falls die Lieferung nicht komplett ist.

Mit dem von Ihnen erworbenen Paket haben Sie erhalten:

- Mini-Kühlschrank mit Eisfach
- 1 Ablagegitter
- Bedienungsanleitung
- Garantiekarte

Geräteübersicht

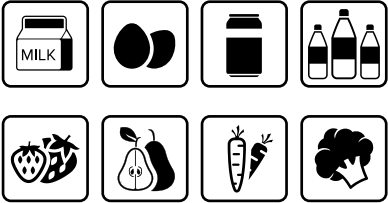


- | | |
|----------------------------------|--|
| 1 Ablageschale | 7 Netzkabel mit Netzstecker (auf der Rückseite, nicht dargestellt) |
| 2 Dosenablage | 8 Kühlraum |
| 3 Flaschenablage | 9 Temperaturregler, Stufe 0-5 einstellbar (auf der Rückseite, nicht dargestellt) |
| 4 Kühlraumtür | 10 Gitterablage |
| 5 unteres Scharnier mit Stellfuß | 11 Eiswürfelfach |
| 6 Stellfuß | 12 oberes Scharnier |



Das Typenschild befindet sich im Kühlraum **8**.

Lagern Sie die Lebensmittel in geeigneten Behältern wie folgt:

A	Das Eiswürfelfach ist geeignet: für die Zubereitung von Eiswürfeln, für eine kurze Lagerung von frischem Schweinefleisch, Rindfleisch, Fisch, Huhn, einigen verpackten Fertigprodukten etc. (empfohlen innerhalb des- selben Tages zu verzehren, vorzugsweise nicht länger als 3 Tage lagern). Nicht für das Einfrieren frischer Lebensmitteln geeignet.	
B	Empfohlen für Käse, Gebäck, Fertig- gerichte	Die empfohlene Lagerung der Lebens- mittel wird durch die folgenden Sym- bole im Kühlraum 8 angezeigt: 
C	Empfohlen für Eier, Butter, Produkte zum Verzehr am selben Tag	
D	Empfohlen für Marmelade, Dosen, Glasbehälter	
E	Empfohlen für Milch, Getränke	

Informationen zum Gerät

- Das Gerät verwendet im Kältekreislauf das Kältemittel R-600a (FCKW- und FKW-frei).
- Der Kältekreislauf ist auf Dichtheit geprüft. Dies entspricht den einschlägigen Sicherheitsbestimmungen für Elektrogeräte.
- Energieeffizienzklasse E
- Klimaklasse N/ST

Die Bedeutung der Klimaklassen entnehmen Sie der folgenden Tabelle.

Klimaklasse	Bedeutung
SN	Geräte für subnormales Klima
N	Geräte für gemäßigtes Klima
ST	Geräte für subtropisches Klima
T	Geräte für tropisches Klima

Information zum verwendeten Kältemittel R-600a

In diesem Gerät wurden R-600a und Cyclopentan als 100% FCKW-freie Kühl- und Isoliermittel verwendet. Dadurch wird die Ozonschicht geschützt und der sogenannte Treibhauseffekt reduziert.

Zu erkennen sind diese Geräte durch den Hinweis „Kältemittel R-600a“ auf dem Typenschild.

- ▶ Achten Sie darauf, dass der Kühlkreislauf nicht beschädigt wird, da dann R-600a in geringem Maß zum Treibhauseffekt beitragen kann, wenn es freigesetzt wird.
- ▶ Dies gilt sowohl für den Transport als auch über die gesamte Lebensdauer des Gerätes. Achten Sie auch bei diesen Geräten darauf, dass sie gemäß den örtlichen Regelungen fach- und sachgerecht entsorgt werden.

Vorbereitung für den Betrieb

- ▶ Das Gerät auspacken und das Klebeband entfernen.
Eventuell verbliebene Kleberreste mit einem milden Reinigungsmittel entfernen.
- ▶ Die aus geschäumtem Polystyrol hergestellten Polsterteile der Verpackung gesondert entsorgen.
- ▶ Das Geräteinnere und die Ausstattungselemente mit lauwarmem Wasser und mildem Reinigungsmittel abspülen und trocknen lassen (siehe Kap. „Gerät reinigen“ auf Seite 31).

Türanschlag ändern

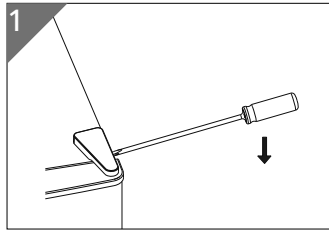
Der Kühlschrank wird mit rechtem Türanschlag geliefert. Wenn Sie die Öffnungsrichtung ändern möchten, gehen Sie wie nachfolgend beschrieben vor.

Benötigte Werkzeuge:

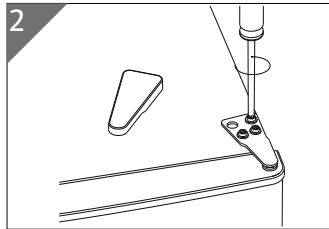
- kleiner Schlitzschraubendreher
- Kreuzschraubendreher
- Schraubenschlüssel (Schlüsselweite 8 mm und 10 mm)

Der Netzstecker **7** ist gezogen.

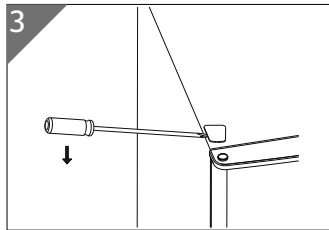
- ▶ Leeren Sie den Kühlschrank – einschließlich der Gitterablage **10**.
- ▶ Entfernen Sie die Scharnierabdeckung auf der rechten Seite zum Beispiel mit Hilfe eines Schlitzschraubendrehers (siehe **Abb. 1**).



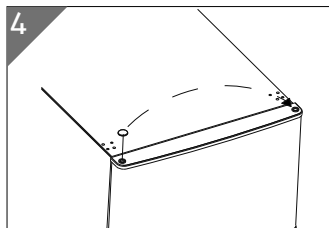
- ▶ Lösen Sie die drei Schrauben am oberen Scharnier (12) mit einem Kreuzschraubendreher (siehe **Abb. 2**).



- ▶ Entfernen Sie die Abdeckung der Schraubenlöcher auf der linken Seite zum Beispiel mit Hilfe eines Schlitzschraubendrehers (siehe **Abb. 3**).

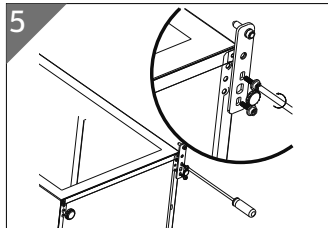


- ▶ Entfernen Sie den Blindstopfen für den Scharnierzapfen von der linken Seite der Kühlraumtür (4) und setzen Sie ihn in das Loch auf der rechten Seite ein (siehe **Abb.4**).

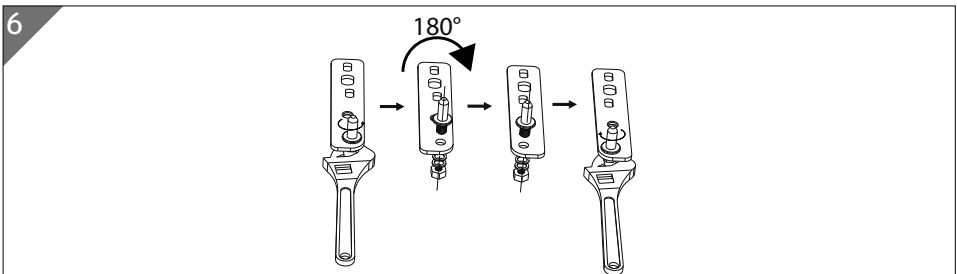


- ▶ Legen Sie den Kühlschrank auf die Rückseite.

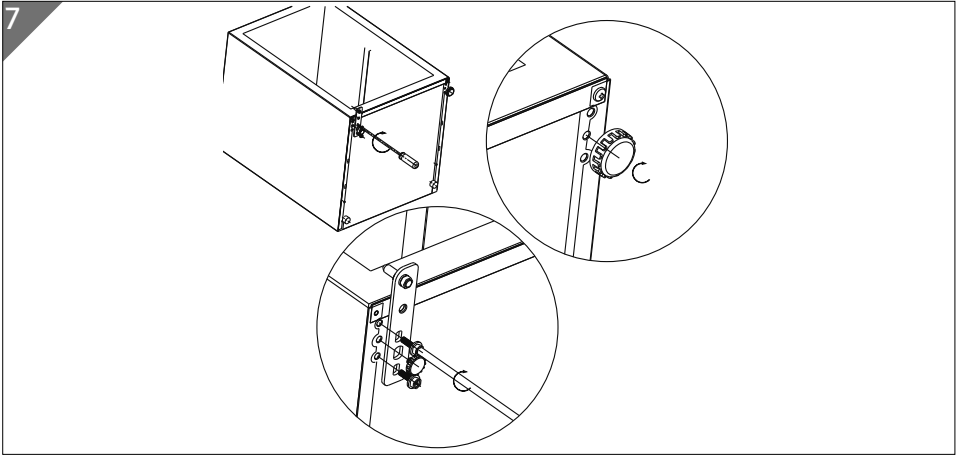
- ▶ Schrauben Sie das untere Scharnier **5** ab und schrauben Sie anschließend den Stellfuß ab (siehe **Abb. 5**).



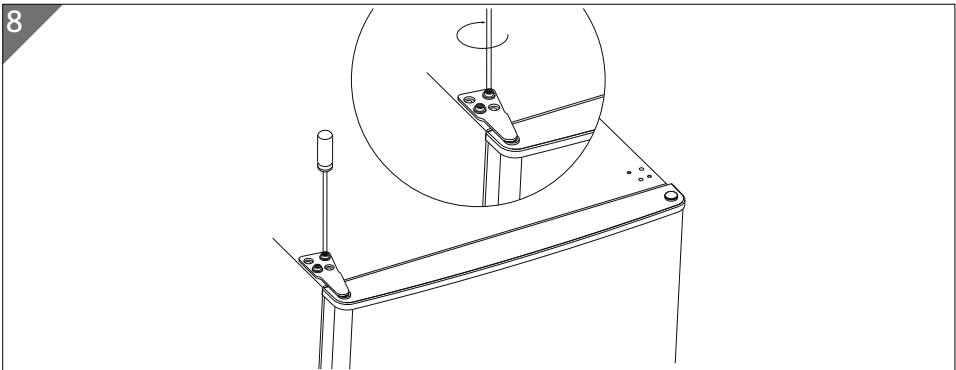
- ▶ Lösen Sie die Schraube aus dem Seitengehäuse auf der linken Seite ab und setzen Sie sie auf der gegenüberliegenden Seite ein.
- ▶ Legen Sie die beiden weißen Unterlegscheiben sowie die Sicherungsscheibe des unteren Scharniers sicher zur Seite. Sie werden benötigt, um die Kühlraumtür **4** wieder zu installieren.
- ▶ Drehen Sie den Zapfen des unteren Scharniers mit einem Schraubenschlüssel (Schlüsselweite 10 mm) heraus und halten Sie dabei mit einem flachen Schraubendreher dagegen, um den Zapfen zu entfernen (siehe **Abb. 6**).



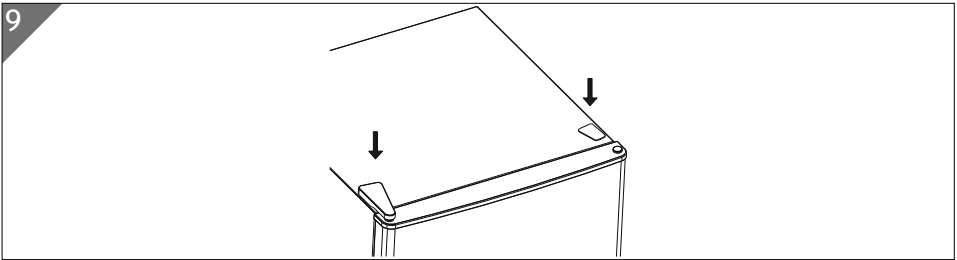
- ▶ Drehen Sie das Scharnier **5** um und setzen Sie den Zapfen mit Sicherungsscheibe wieder ein.
- ▶ Schrauben Sie das untere Scharnier **5** auf der linken Seite wieder an. Drehen Sie den Stellfuß **5** auf der rechten Seite ein (siehe **Abb. 7**).



- ▶ Richten Sie das Gerät wieder auf. Halten Sie dabei die Kühlraumtür (4) etwas fest.
- ▶ Vergewissern Sie sich, dass die Kühlraumtür (4) horizontal und vertikal bündig mit dem Gerätegehäuse abschließt, sodass alle Dichtungen schließen, bevor Sie das obere Scharnier (12) wieder festschrauben.
- ▶ Setzen Sie anschließend das obere Scharnier (12) wieder auf und schrauben Sie das Scharnier (12) mit den drei Schrauben fest. Verwenden Sie einen Schraubenschlüssel, um die Schraube anzuziehen (siehe **Abb. 8**).



- ▶ Setzen Sie die Scharnierabdeckung und die Schraubenabdeckung wieder auf (siehe **Abb. 9**).



Bitte beachten: Die Türdichtung passt sich nach einigen Stunden dem neuen Türanschlag an.

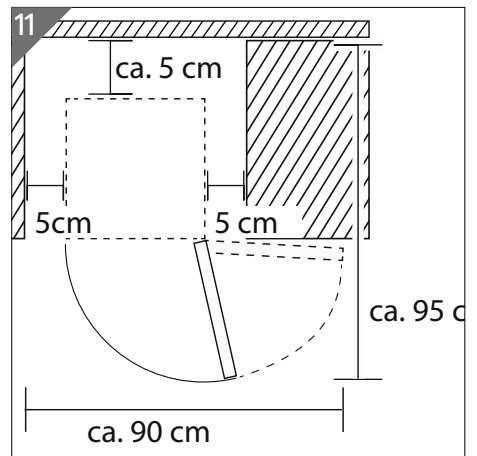
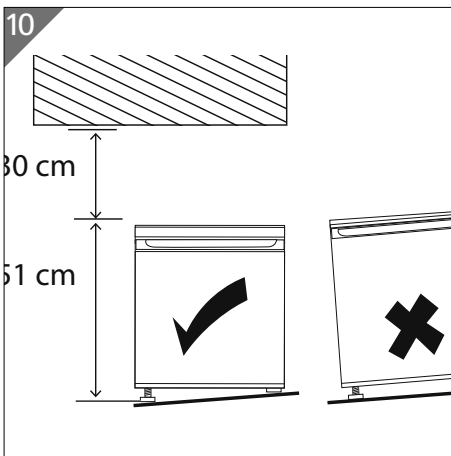


Bei einer Neigung von mehr als 40° beim Transport oder Türanschlagwechsel erst nach 30 Minuten anschließen und einschalten, damit sich der Kältemittelkreislauf beruhigen kann.

Gerät aufstellen

- ▶ Stellen Sie das Gerät an einem geeigneten Ort auf (siehe auch Kap. „Standort“ auf Seite 12).
- ▶ Das Gerät waagrecht ausrichten, Unebenheiten des Bodens durch entsprechendes Einschrauben der Stellfüße (5) / (6) ausgleichen.
- ▶ Richten Sie den Kühlschrank mit einer Wasserwaage aus.

Um die Kühlraumtür (4) vollständig öffnen zu können, müssen die in **Abb. 10** und **11** stehenden Raummaße zur Verfügung stehen.



Herausnehmen und Wiedereinsetzen des Ablagegitters

- ▶ Um das Ablagegitter **10** herauszunehmen, öffnen Sie die Kühlraumtür **4** vollständig.
- ▶ Heben Sie das Ablagegitter **10** mit beiden Händen hoch und nehmen Sie das Ablagegitter leicht schräg aus dem Kühlraum **8**.

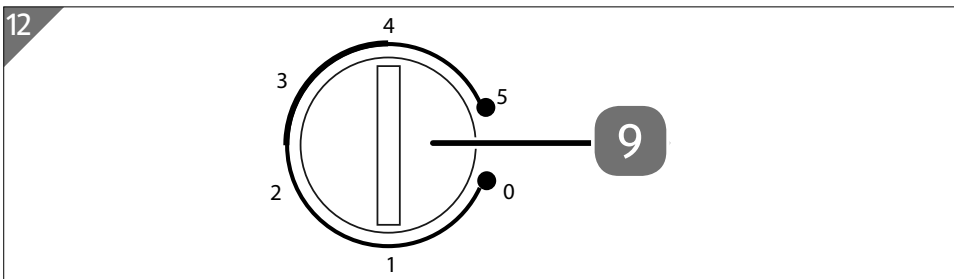
Die Montage des Ablagegitters **10** wird wie folgt durchgeführt:

- ▶ Ablagegitter **10** gerade in die Führungsschienen einsetzen und bis zum Anschlag einschieben.

Gerät bedienen

- ▶ Schließen Sie das Gerät an eine Schutzkontaktsteckdose an. Die örtliche Netzspannung muss den technischen Daten des Gerätes entsprechen.

Die Einstellung des Temperaturreglers **9** bewirkt eine automatische Temperatureinstellung im Kühlraum **8** und im Eiswürfelfach **11**.



Die Kühltemperatur ist wie folgt einstellbar:

- 0** Das Gerät ist ausgeschaltet
- 1** Die geringste Kühlleistung (am wärmsten mit ca. 6 °C)
- 2 – 4** Zwischenstellungen
- 5** Die höchste Kühlleistung (am kältesten mit ca. -4 °C)

Bei abweichender Umgebungstemperatur kann der Energieverbrauch und die Temperatur im Kühlschrank ansteigen.

- ▶ Bringen Sie vor dem Einlegen frischer Lebensmittel die Temperatur des Kühlraums **6** auf die kälteste Stufe **5** und schließen Sie die Kühlraumtür **4**.
- ▶ Überprüfen Sie mit einem eingelegten Thermometer die Temperatur im Kühlraum **8**. Idealtemperatur ist +5 °C. Ist diese Temperatur erreicht, können Sie

die Lebensmittel einlegen. Stellen Sie dann den Temperaturregler **9** auf eine mittlere Position.



Die Innentemperaturen können durch Faktoren wie Aufstellungsort, Umgebungstemperatur, Häufigkeit des Türöffnens beeinflusst werden. Berücksichtigen Sie dies bei der Einstellung des Temperaturreglers **9**.



Den Kühlraum **8** und das Eiswürfelfach **9** nicht beladen, bevor das Gerät abgekühlt ist.

- ▶ Legen Sie nur Lebensmittel oder Getränke, die höchstens Zimmertemperatur haben, in den Kühlschrank. Keine heißen Lebensmittel oder Getränke in den Kühlraum **8** legen.

Gerät ausschalten

- ▶ Um das Gerät stromlos zu schalten, bringen Sie den Temperaturregler **9** auf Position **0** und ziehen Sie den Netzstecker **7** aus der Steckdose.
- ▶ Warten Sie ca. zehn Minuten, bis Sie das Gerät erneut einschalten.

Energiespartipps

- ▶ Belassen Sie die Gitterablage **10** mit Ablageschale **1** beim Betrieb im Gerät, dann ist der Energieverbrauch am geringsten.
- ▶ Wenn das Kühlgerät längere Zeit leer gelassen wird, schalten Sie das Gerät aus. Gerät abtauen, reinigen, trocknen lassen. Lassen Sie die Kühlraumtür **4** offen, um Schimmelbildung im Gerät zu vermeiden.
- ▶ Gerät nicht im Bereich einer Wärmequelle (Heizkörper oder Küchenherd usw.) aufstellen.
- ▶ Ungehinderte Luftzirkulation um das Kühlgerät sicherstellen.
- ▶ Während des Abtauens das Gefriergut in den Kühlraum **8** umlegen. So kann die niedrige Gefrierguttemperatur zum Abkühlen der Lebensmittel im Kühlraum **8** ausgenutzt werden.
- ▶ Falls sich eine Eisschicht abgelagert hat, das Gerät abtauen. Eine dicke Eisschicht beeinträchtigt die Übertragung der Kälte, somit wird der Energieverbrauch gesteigert.
- ▶ Wenn Sie die Kühlraumtür **4** längere Zeit öffnen, kann dies zu einer erheblichen Temperaturerhöhung in den Abteilen des Geräts führen. Beim Einlegen und Herausnehmen der Lebensmittel die Kühlraumtür **4** nur kurz öffnen.

Durch eine kürzere Tür-Öffnungszeit entweicht weniger an Kälte und das Gerät benötigt dadurch weniger Energie. Eine kürzere Tür-Öffnungszeit bewirkt außerdem, dass sich weniger Eis an den Eiswürfelfachwänden ablagert.

- ▶ Die Einstellung des Temperaturreglers **9** gemäß Befüllungsgrad des Geräts wählen.

Empfohlene Temperatureinstellung

Umgebungstemperatur	Temperatureinstellung
Sommer (28–38 °C)	Einstellung 3-4
Normal (22–28 °C)	Einstellung 3-4
Winter (16–22 °C)	Einstellung 3-4



Auswirkungen auf die Lagerung von Lebensmitteln

Bei empfohlener Einstellung beträgt die ideale Lagerzeit des Kühlschranks nicht mehr als 3 Tage.

Die ideale Lagerzeit kann sich bei anderen Einstellungen verkürzen.

Aufbewahren der Lebensmittel im Kühlraum

HINWEIS!

Möglicher Sachschaden!

Mögliche Beschädigung der Türdichtung

- Empfindliche Oberflächen: Öl und Fett dürfen nicht mit Kunststoffteilen und der Türdichtung in Kontakt kommen, da die Oberfläche porös und spröde werden kann.

Um eine Kontamination von Lebensmitteln zu vermeiden, beachten Sie bitte die folgenden Anweisungen:

- ▶ Reinigen Sie regelmäßig Oberflächen, die mit Lebensmitteln und zugänglichen Ablaufsystemen in Kontakt kommen können.
- ▶ Bewahren Sie rohes Fleisch und Fisch in geeigneten Behältern im Kühlschrank auf, damit es nicht mit anderen Lebensmitteln in Berührung kommt oder darauf tropft.
- ▶ Lebensmittel auf Tellern, in geeigneten Behältern aufbewahren.

- ▶ Verteilen Sie die Lebensmittel gleichmäßig im Gerät. Beachten Sie, dass die Lebensmittel die hintere Kühlraumwand nicht berühren dürfen, da es dadurch zu Bereifung oder Anfeuchtung kommen kann.
- ▶ Lassen Sie heiße Lebensmittel abkühlen, bevor Sie diese in den Kühlschrank stellen, um den Energieverbrauch nicht zu erhöhen.
- ▶ Lebensmittel, die fremden Geruch leicht annehmen, wie z. B. Butter, Milch, Quark, sowie solche, die einen intensiven Geruch haben, z. B. Fisch, Geräuchertes, Käse, gut verpacken bzw. in dicht verschlossenen Gefäßen aufbewahren.
- ▶ Lebensmittel sind entsprechend ihrer Art und Empfindlichkeit in den richtigen Kühlzonen aufzubewahren, siehe **Abb. 1**.
- ▶ Die Aufbewahrung von Gemüse, das einen hohen Wassergehalt besitzt, bewirkt einen Wasserdampfniederschlag über den Gemüsebehältern. Dadurch wird jedoch die richtige Funktion des Kühlraumes nicht beeinträchtigt.
- ▶ Vor dem Einlegen in den Kühlraum **8** Gemüse gut abtrocknen. Ein großer Wassergehalt im Gemüse (z. B. Blattgemüse, Schlangengurken) verkürzt die Aufbewahrungszeit.

Eiswürfelfach verwenden

- ▶ Getränke in Flaschen und Dosen, insbesondere die kohlenensäurehaltigen, dürfen nicht im Eiswürfelfach **11** aufbewahrt werden, da die Flaschen und Dosen platzen können.
- ▶ Im Eiswürfelfach **11** kann Obst eingefroren und Eiswürfel erzeugt werden.



Das Eiswürfelfach **11** eignet sich nicht zum Einfrieren von Lebensmitteln und nicht zur Lagerung hoch verderblicher Lebensmittel. Bereits eingefrorene Lebensmittel können ggf. in einer geeigneten Verpackung 1-3 Tage aufbewahrt werden.

Eiswürfel erzeugen

- ▶ Reinigen Sie einen Eiswürfelbehälter vor der ersten Verwendung gründlich.
- ▶ Befüllen Sie den Behälter mit Trinkwasser.
- ▶ Stellen Sie den Eiswürfelbehälter ins Eiswürfelfach.
- ▶ Sobald die Eiswürfel gefroren sind und Sie Eiswürfel benötigen, nehmen Sie den Eiswürfelbehälter aus dem Eiswürfelfach **11** und drücken Sie die Eiswürfel aus der Form.

Abtauen des Eiswürfelfachs



Verletzungsgefahr!

Verbrennungen durch Tieftemperaturen sind möglich.

- Nicht die gefrorenen Innenwände des Eiswürfelfachs oder gefrorene Lebensmittel mit den Händen berühren. Benutzen Sie z. B. ein trockenes Tuch zum Anfassen des Gefrierguts.
 - ▶ Grobe Eisablagerung am Eiswürfelfach vermindert die Effizienz des Gerätes und bewirkt eine Steigerung des Energieverbrauchs. Tauen Sie daher das Gerät regelmäßig ab, sobald die Eisschicht dicker als 3 – 4 mm ist.

HINWEIS!

Möglicher Sachschaden!

Geräteschaden durch unsachgemäßen Umgang mit dem Gerät.

- Zum Beschleunigen des Abtauens keine anderen mechanischen Einrichtungen oder sonstige künstlichen Mittel, wie z. B. elektrische Heizkörper, Heißluftgebläse oder Haartrockner oder spitze oder harte Gegenstände benutzen. Die Wärmedämmung und der Innenraum sind kratz- und hitzeempfindlich und können schmelzen.
- Betreiben Sie keine elektronischen Geräte im Kühlschrank. Beide Geräte können irreparabel beschädigt werden.
 - ▶ Das Gefriergut aus dem Eiswürfelfach **11** herausnehmen, mit einigen Schichten Zeitungspapier und evtl. noch mit einer Decke umwickeln und an einer kühlen Stelle aufbewahren.
 - ▶ Temperaturregler **9** auf Position 0 stellen und Netzstecker **7** ziehen.
 - ▶ Gerät reinigen, siehe Kap. „Gerät reinigen“.

Gerät reinigen



WARNUNG!

Stromschlaggefahr!

Es besteht die Gefahr eines elektrischen Schlags durch stromführende Geräteteile.

- Vor Beginn von Reinigungsarbeiten unbedingt den Netzstecker **7** aus der Steckdose ziehen (nicht am Kabel, sondern am Netzstecker **7** ziehen). Sollte der Netzstecker **7** nicht erreichbar sein, muss die in der Hausinstallation vorgesehene Sicherung ausgeschaltet werden.

HINWEIS!

Möglicher Sachschaden!

Geräteschaden durch unsachgemäßen Umgang mit empfindlichen Oberflächen am Gerät.

- Empfindliche Oberflächen: Öl und Fett dürfen nicht mit Kunststoffteilen und der Türdichtung in Kontakt kommen, da die Oberfläche porös und spröde werden kann.
- Verwenden Sie auf keinen Fall scharfe, schmirgelnde oder körnige, essigsäure- oder lösemittelhaltige Reinigungsmittel. Diese können die Oberflächen beschädigen.
 - ▶ Leeren Sie den Kühlraum **8**.
 - ▶ Temperaturregler **9** auf Position 0 stellen und Netzstecker **7** ziehen.
 - ▶ Entfernen Sie die Gitterablage **10** aus dem Kühlraum **8**.
 - ▶ Den Kühlraum **8** und das Eiswürfelfach **11** mit einem milden Reinigungsmittel (z. B. Spülmittel oder einer Soda-Lösung aus 3 Esslöffel Soda auf einem Liter Wasser) auswaschen und gründlich trocknen lassen.
 - ▶ Alle Ausstattungselemente sorgfältig abspülen und trocknen.
 - ▶ Die Geräteoberflächen, ausgenommen der Türdichtung, mit einem milden Reinigungsmittel reinigen. Ggf. kann die Geräteoberfläche mit Silikonwachs behandelt werden.

- ▶ Die Türdichtung mit klarem Wasser säubern, abwischen und trocknen lassen.
- ▶ Stecken Sie den Netzstecker **7** wieder in die Steckdose.
- ▶ Sobald das Gerät die Betriebstemperatur erreicht hat, können Sie das Gerät wieder mit Lebensmitteln befüllen.

Transport

- ▶ Ziehen Sie den Netzstecker **7** aus der Schutzkontaktsteckdose.
- ▶ Entfernen Sie alle Gegenstände und die Gitterablage **10** aus dem Geräteinnenraum.
- ▶ Drehen Sie die Stellfüße (**5**/**6**) ein.
- ▶ Kleben Sie die Kühlraumtür **4** mit Klebeband zu.
- ▶ Das Gerät möglichst immer senkrecht transportieren. Bei einer Neigung von mehr als 40° beim Transport erst nach 4 Stunden ans Netz anschließen und einschalten, damit sich der Kältemittelkreislauf nach dem Transport beruhigen kann.

Fehlerbehebung

Während des Betriebes können Störungen auftreten. Bitte prüfen Sie anhand der folgenden Tabelle, ob Sie das Problem selbstständig beheben können. Alle anderen Reparaturen sind unzulässig und der Garantieanspruch erlischt. Wenden Sie sich daher im Störfall an unser Service-Center oder eine andere geeignete Fachwerkstatt.

Störung	Ursache	Behebung
Das Gerät funktioniert nicht.	Unterbrechung im Stromkreis	<ul style="list-style-type: none">▶ Überprüfen, ob der Netzstecker 7 eingesteckt ist.▶ Überprüfen, ob das Anschlusskabel nicht beschädigt worden ist.
Die Temperatur ist nicht niedrig genug.	Die Kühlraumtür 4 lässt sich nicht dicht schließen oder sie wird zu oft geöffnet.	<ul style="list-style-type: none">▶ Kühlgut so einordnen, dass es das Türschließen nicht verhindert.▶ Die Kühlraumtür 4 für kürzere Zeit öffnen.▶ Türdichtung überprüfen.

Störung	Ursache	Behebung
Die Temperatur ist nicht niedrig genug.	Das Gerät steht an einer direkt von der Sonne bestrahlten Stelle oder neben einer Wärmequelle.	<ul style="list-style-type: none"> ▶ Das Gerät an einer anderen Stelle aufstellen. ▶ Gerät auf eine höhere Kältestufe regeln.
Das Gerät arbeitet zu laut oder vibriert.	Das Gerät ist nicht ordnungsmäßig ausgerichtet.	▶ Ausrichten
Temperaturregler 9 ohne Funktion	Temperaturfühler defekt	▶ Wenden Sie sich an den Kundenservice.

Längere Nichtverwendung

Wenn eine längere Pause im Betrieb des Kühlgerätes erfolgen soll, müssen folgende Tätigkeiten durchgeführt werden:

- ▶ Zuerst den Temperaturregler **9** in die Position **0** bringen und danach den Netzstecker **7** aus der Steckdose ziehen.
- ▶ Das Gerät ausräumen.
- ▶ Den Kühlraum **8** und das Eiswürfelfach **11** reinigen und trocknen lassen.
- ▶ Alle Ausstattungselemente (inkl. Gitterablage **10**) sorgfältig reinigen.
- ▶ Die Kühlraumtür **4** offen lassen, um die Entstehung unangenehmer Gerüche und Schimmelbildung zu vermeiden.

Entsorgung



Gerät

Alle mit dem nebenstehenden Symbol gekennzeichneten Altgeräte dürfen nicht im normalen Hausmüll entsorgt werden.

Entsprechend Richtlinie 2012/19/EU ist das Gerät am Ende seiner Lebensdauer einer geordneten Entsorgung zuzuführen.

Dabei werden im Gerät enthaltene Wertstoffe der Wiederverwertung zugeführt und die Belastung der Umwelt vermieden.

Geben Sie das Altgerät an einer Sammelstelle für Elektroschrott oder einem Wertstoffhof ab.

Wenden Sie sich für nähere Auskünfte an Ihr örtliches Entsorgungsunternehmen oder Ihre kommunale Verwaltung.

- ▶ Beachten Sie bei der Entsorgung, dass das Gerät/die Isolierung Cyclopentan (brennbares Isolationsblähgas) enthält.
- ▶ Das Gerät/Die Isolierung muss fachgerecht entsorgt werden.

Verpackung

Ihr Gerät befindet sich zum Schutz vor Transportschäden in einer Verpackung. Verpackungen sind Rohstoffe und somit wiederverwendungsfähig oder können dem Rohstoffkreislauf zurückgeführt werden.

Technische Daten

Nennspannung:	220 – 240 V ~
Nennfrequenz:	50 Hz
Nennstrom:	0,55 A
Kältemittel:	R-600a
Kältemittelmenge:	12,5 g
Isolationsgas:	Cyclopentan
Gewicht:	ca. 14 kg
Schutzklasse	I

Produktdatenblatt

Name oder Handelsmarke des Lieferanten:	Nordfrost®		
Anschrift des Lieferanten:	MEDION AG Am Zehnthof 77 45307 Essen Deutschland		
Modellkennung:	MD 37202		
Art des Kühlgeräts:			
Geräuscharmes Gerät:	nein	Bauart:	freistehend
Weinlagerschrank:	nein	Anderes Kühlgerät:	ja

Allgemeine Produktparameter:				
Parameter		Wert	Parameter	Wert
Gesamtabmessungen (in mm)	Höhe	510	Gesamtrauminhalt (in dm ³ oder l)	41
	Breite	440		
	Tiefe	470		
EEI		99	Energieeffizienzklasse	E
Luftschallemissionen (in dB(A) re 1 pW)		39	Luftschallemissionsklasse	C
Jährlicher Energieverbrauch (in kWh/a)*		79	Klimaklasse:	N, ST
Allgemeine Produktparameter:				
Parameter		Wert	Parameter	Wert
Mindestumgebungstemperatur (in °C), für die das Kühlgerät geeignet ist		16	Höchstumgebungstemperatur (in °C), für die das Kühlgerät geeignet ist	38
Winterschaltung		nein		

* Auf Grundlage von Normprüfungsergebnissen über 24 Stunden ermittelter Energieverbrauch kWh/Jahr. Der tatsächliche Verbrauch hängt von der Nutzung und vom Standort des Geräts ab.

Fachparameter:					
Fachtyp		Fachparameter und -werte			
		Rauminhalt des Fachs (in dm ³ oder l)	Empfohlene Temperatureinstellung für eine optimierte Lebensmittellagerung (in °C)	Gefriervermögen (in kg/24h)	Entfrostart A/M*
Lagerfach für frische Lebensmittel	ja	41,0	≤4	—	M

* automatische Entfrostartung = A, manuelle Entfrostartung = M

Mindestlaufzeit der vom Hersteller angebotenen Garantie:	36 Monate ab Kaufdatum
Weitere Angaben:	Scannen Sie den auf dem Energielabel abgebildeten QR-Code, um das vollständige Produktdatenblatt als Download zu erhalten.

EU-Konformitätsinformation

Hiermit erklärt die MEDION AG, dass sich dieses Gerät in Übereinstimmung mit den grundlegenden Anforderungen und den übrigen einschlägigen Bestimmungen befindet:

- EMV-Richtlinie 2014/30/EU
- Niederspannungsrichtlinie 2014/35/EU
- Öko-Design-Richtlinie 2009/125/EG
- RoHS-Richtlinie 2011/65/EU.

Ersatzteile

Wenn Sie Ersatzteile nachbestellen möchten, besuchen Sie unseren MEDIONServiceshop unter <https://www.medion.com/medionserviceshop>.

Dort finden Sie alle passenden Ersatzteile zu Ihrem Produkt.

Alle verfügbaren Ersatzteile können für einen Zeitraum von 7 Jahren erworben werden, Dichtungen können für einen Zeitraum von 10 Jahren erworben werden.

Serviceinformationen

Sollte Ihr Gerät einmal nicht wie gewünscht und erwartet funktionieren, wenden Sie sich zunächst an unseren Kundenservice. Es stehen Ihnen verschiedene Wege zur Verfügung, um mit uns in Kontakt zu treten:

- In unserer Service-Community treffen Sie auf andere Benutzer sowie unsere Mitarbeiter und können dort Ihre Erfahrungen austauschen und Ihr Wissen weitergeben.
Sie finden unsere Service-Community unter community.medion.com.
- Gerne können Sie auch unser Kontaktformular unter www.medion.com/contact nutzen.
- Selbstverständlich steht Ihnen unser Serviceteam auch über unsere Hotline oder postalisch zur Verfügung.

Öffnungszeiten	Multimedia-Produkte (PC, Notebook, etc.)
Mo. - Fr.: 09:00 - 19:00	☎ 0848 - 24 24 25
	Haushalt & Heimelektronik
	☎ 0848 - 24 24 26
Serviceadresse	
MEDION/LENOVO Service Center Ifangstrasse 6 8952 Schlieren Schweiz	



Diese und viele weitere Bedienungsanleitungen stehen Ihnen über das Serviceportal www.medionservice.com zum Download zur Verfügung.

Sie können auch den nebenstehenden QR-Code scannen und die Bedienungsanleitung über das Serviceportal auf Ihr mobiles Endgerät laden.

Impressum

Copyright © 2023

Stand: 13.01.2023

Alle Rechte vorbehalten.

Diese Bedienungsanleitung ist urheberrechtlich geschützt.

Vervielfältigung in mechanischer, elektronischer und jeder anderen Form ohne die schriftliche Genehmigung des Herstellers ist verboten.

Das Copyright liegt bei der Firma:

MEDION AG

Am Zehnthof 77

45307 Essen

Deutschland

Bitte beachten Sie, dass die oben stehende Anschrift keine Retourenanschrift ist. Kontaktieren Sie zuerst immer unseren Kundenservice.

Datenschutzerklärung

Sehr geehrte Kundin, sehr geehrter Kunde,

wir teilen Ihnen mit, dass wir, die MEDION AG, Am Zehnthof 77, D-45307 Essen als Verantwortliche Ihre personenbezogenen Daten verarbeiten.

In datenschutzrechtlichen Angelegenheiten werden wir durch unseren betrieblichen Datenschutzbeauftragten, erreichbar unter MEDION AG, Datenschutz, Am Zehnthof 77, D-45307 Essen; datschutz@medion.com unterstützt. Wir verarbeiten Ihre Daten zum Zweck der Garantieabwicklung und damit zusammenhängender Prozesse (z. B. Reparaturen) und stützen uns bei der Verarbeitung Ihrer Daten auf den mit uns geschlossenen Kaufvertrag.

Ihre Daten werden wir zum Zweck der Garantieabwicklung und damit zusammenhängender Prozesse (z. B. Reparaturen) an die von uns beauftragten Reparaturdienstleister übermitteln. Wir speichern Ihre personenbezogenen Daten im Regelfall für die Dauer von drei Jahren, um Ihre gesetzlichen Gewährleistungsrechte zu erfüllen.

Uns gegenüber haben Sie das Recht auf Auskunft über die betreffenden personenbezogenen Daten sowie auf Berichtigung, Löschung, Einschränkung der Verarbeitung, Widerspruch gegen die Verarbeitung sowie auf Datenübertragbarkeit.

Beim Auskunfts- und beim Löschungsrecht gelten jedoch Einschränkungen nach den §§ 34 und 35 BDSG (Art. 23 DS-GVO), darüber hinaus besteht ein Beschwerderecht bei einer zuständigen Datenschutzaufsichtsbehörde (Art. 77 DS-GVO i. V. m. § 19 BDSG). Für die MEDION AG ist das die Landesbeauftragte für Datenschutz und Informationsfreiheit Nordrhein Westfalen, Postfach 200444, D-40212 Düsseldorf, www.lidi.nrw.de.

Die Verarbeitung Ihrer Daten ist für die Garantieabwicklung erforderlich; ohne Bereitstellung der erforderlichen Daten ist die Garantieabwicklung nicht möglich.

Concernant la présente notice d'utilisation



Merci d'avoir choisi notre produit. Nous vous souhaitons une bonne utilisation.

Lisez attentivement les consignes de sécurité avant de mettre l'appareil en service. Tenez compte des avertissements figurant sur l'appareil et dans la notice d'utilisation.

Conservez toujours la notice d'utilisation à portée de main. Cette notice d'utilisation fait partie intégrante du produit. Si vous vendez ou donnez l'appareil, il est impératif de la remettre également au nouveau propriétaire.

Explication des symboles

Le danger décrit dans les paragraphes signalés par l'un des symboles d'avertissement suivants doit être évité, afin d'empêcher les conséquences potentielles évoquées.



Ce terme signalétique désigne un risque de niveau élevé qui, s'il n'est pas évité, entraîne la mort ou une grave blessure.



Ce terme signalétique désigne un risque de niveau moyen qui, s'il n'est pas évité, peut entraîner la mort ou une grave blessure.



Ce terme signalétique désigne un risque de bas niveau qui, s'il n'est pas évité, peut entraîner une blessure légère ou modérée.



Ce terme signalétique prévient d'éventuels dommages matériels.



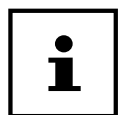
Risque d'électrocution !



Danger dû à des matières inflammables et/ou facilement inflammables !



Danger dû à des matières explosives !



Ce symbole vous donne des informations complémentaires utiles pour l'assemblage ou le fonctionnement de l'appareil.



Tenez compte des remarques contenues dans la notice d'utilisation !



Courant alternatif



Action à exécuter afin d'éviter tout danger



Énumération/information sur des événements se produisant pendant l'utilisation



Action à exécuter



Les produits portant ce symbole sont conformes aux exigences des directives de l'Union européenne (voir chapitre « Information relative à la conformité UE »).



Marquage des emballages pour le tri des déchets

Marquage avec les abréviations (a) et numéros (b) signifiant : 1-7 : plastiques/20-22 : papier et carton/80-98 : matériaux composites



Éliminez l'emballage de manière écologique (voir le chapitre « Recyclage »)



Éliminez l'emballage de manière écologique (voir le chapitre « Recyclage »)



Éliminez l'appareil de manière écologique (voir le chapitre « Recyclage »)



Transport et stockage vertical



Protéger de l'humidité !



Manipuler avec précaution !



Nombre max. de colis superposables (max. n (nombre) colis superposés)

Utilisation conforme

Cet appareil sert à réfrigérer des aliments. Cet appareil est destiné à un usage domestique ou à des applications similaires, p. ex. dans :

- les coins cuisines réservés au personnel des magasins, bureaux et autres environnements professionnels ;
- les exploitations agricoles et par les clients des hôtels, motels et autres établissements d'hébergement ;
- les chambres d'hôtes ;
- les services traiteur et autres applications similaires dans la vente en gros.

En cas d'utilisation à des fins commerciales ou à des fins autres que la réfrigération d'aliments, le fabricant décline toute responsabilité quant aux dommages éventuels.

Veuillez noter qu'en cas d'utilisation non conforme, la garantie sera annulée :

- Ne transformez pas l'appareil sans notre accord et n'utilisez pas d'appareils auxiliaires autres que ceux approuvés ou fournis par nos soins.
- Utilisez uniquement des pièces de rechange et accessoires fournis ou approuvés par nos soins.
- Tenez compte de toutes les informations figurant dans cette notice d'utilisation, en particulier des consignes de sécurité. Toute autre utilisation est considérée comme non conforme et peut entraîner des dommages corporels ou matériels.

Consignes de sécurité

CONSIGNES DE SÉCURITÉ IMPORTANTES – À LIRE ATTENTIVEMENT ET À CONSERVER POUR UNE UTILISATION ULTÉRIEURE !

- Cet appareil peut être utilisé par des enfants âgés de plus de 8 ans et par des personnes présentant des capacités physiques, sensorielles ou mentales restreintes ou manquant d'expérience et/ou de connaissances s'ils sont surveillés ou s'ils ont reçu des instructions pour pouvoir utiliser l'appareil en toute sécurité et ont compris les dangers en résultant.
- Les enfants ne doivent pas jouer avec l'appareil.
- Les enfants âgés de 3 à 8 ans sont autorisés à mettre ou à retirer des produits à réfrigérer dans des appareils de réfrigération.
- Le nettoyage et l'entretien incombant à l'utilisateur ne doivent pas être réalisés par des enfants sans surveillance.



DANGER !

Risque de suffocation !

L'ingestion ou l'inhalation de petites pièces ou de films présente un risque de suffocation.

- Conservez tous les emballages utilisés (sachets, morceaux de polystyrène, etc.) hors de portée des enfants.
- Ne laissez pas les enfants jouer avec l'emballage.
- Tenez les enfants éloignés de l'intérieur de l'appareil. Risque de suffocation si la porte se referme !

Consignes de sécurité générales



Risque de blessure !

Le système de refroidissement de l'appareil contient le réfrigérant R-600a. Toute fuite de réfrigérant présente un risque de blessure.

- **AVERTISSEMENT !** Veillez à ne pas endommager le circuit de refroidissement.
- Si le système de refroidissement a été néanmoins endommagé, veuillez aérer la pièce. Évitez toute flamme nue et source de feu. Faites réparer l'appareil par un professionnel avant de le réutiliser.
- Tout contact de la peau ou des yeux avec le réfrigérant peut entraîner des blessures. Si nécessaire, rincez immédiatement vos yeux à l'eau claire et consultez un médecin.
- **AVERTISSEMENT !** N'utilisez pas d'appareils électriques à l'intérieur du compartiment de refroidissement qui ne correspondent pas au type recommandé par le fabricant.
- N'utilisez pas d'autres appareils électriques à l'intérieur de l'appareil frigorifique, sauf s'ils sont autorisés par le fabricant.
- Toute manipulation du circuit de réfrigérant est interdite et entraîne l'annulation de la garantie.



Risque d'incendie !

Les conduites de réfrigérant et le compresseur contiennent des liquides inflammables.

- Tenez compte du pictogramme « risque d'incendie » se trouvant à l'arrière de l'appareil ou sur le compresseur.
- Évitez les flammes nues et les sources d'inflammation pendant l'utilisation, la maintenance et le recyclage de l'appareil.

Transport



Risque de blessure !

L'appareil est très lourd ! Le soulever présente un risque de blessure.

- Ne transportez pas l'appareil seul mais avec au moins une autre personne.

AVIS !

Dommege matériel possible !

Risque d'endommagement de l'appareil en cas de transport incorrect

- Veillez à ce que l'emballage ne soit pas endommagé.
- Retirez l'emballage avec précaution et vérifiez que l'appareil ne présente pas de dommages dus au transport.
- Ne branchez en aucun cas un appareil endommagé. En cas de dommage, adressez-vous au SAV.
- Transportez toujours le réfrigérateur dans l'emballage et avec une sécurité de transport.
- Lors du transport et de l'installation de l'appareil, veillez à n'endommager aucune pièce du circuit de refroidissement.
- Transportez toujours l'appareil si possible à la verticale. Si l'appareil a été incliné à plus de 40° pendant le transport, il faut attendre 2-3 heures avant de le brancher sur le secteur et de l'allumer, afin que le circuit de réfrigérant puisse se normaliser à nouveau après le transport.
- Ne posez pas l'appareil sur le côté ou sur la paroi arrière, sinon de l'huile du compresseur pourrait pénétrer dans le circuit de réfrigérant et l'obstruer.
- N'exposez pas l'appareil à la pluie ni aux éclaboussures d'eau.

Installation et branchement électrique

Emplacement

AVIS !

Domage matériel possible !

Risque d'endommagement de l'appareil en cas de manipulation incorrecte

- Installez l'appareil de réfrigération dans une pièce sèche et pouvant être aérée. La pièce doit avoir une surface minimale d'environ 4 m² pour assurer une quantité d'air suffisante en cas d'endommagement du système de refroidissement.
- Lors de l'installation, tenez compte de l'espace nécessaire pour l'appareil (voir « Installation de l'appareil » en page 62)
- L'appareil est conçu pour les classes climatiques N et ST (voir plaque signalétique). Une puissance de refroidissement sans faille de l'appareil est garantie à des températures ambiantes comprises entre 16 °C et 38 °C. La puissance de l'appareil peut diminuer si la température diffère de ces valeurs.
- N'utilisez pas l'appareil à l'extérieur.
- N'exposez pas l'appareil à des conditions extrêmes. À éviter :
 - humidité d'air élevée ou humidité,
 - températures extrêmement hautes ou basses,
 - lumière directe du soleil,
 - flamme nue.
- Ne placez pas l'appareil avec le bord avant sur le rebord d'une table ou d'une étagère, car, en cas de surcharge du compartiment de la porte, l'appareil risquerait de basculer vers l'avant et de tomber. Veillez à ce qu'il y ait suffisamment de place devant l'appareil, afin que, la porte du réfrigérateur étant ouverte, elle repose sur la surface d'appui en cas de basculement de l'appareil. Commencez toujours par charger le réfrigérateur, puis le compartiment de la porte.



Risque d'incendie !

Une circulation d'air insuffisante peut entraîner une accumulation de chaleur.

- **AVERTISSEMENT !** Veillez à ce que les ouvertures de ventilation du caisson, autour de l'appareil et dans la niche d'installation, ne soient pas obstruées.
- Cet appareil n'est pas conçu pour être encastré.
- Pour garantir une ventilation suffisante, il faut respecter une distance minimale de 30 cm avec le plafond, de 10 cm par rapport avec les parois latérales et de 10 cm avec la paroi arrière.
- N'installez pas l'appareil à proximité de sources de chaleur telles que des cuisinières, radiateurs, chauffage au sol, etc. Si l'installation près d'une source de chaleur est inévitable, utilisez une plaque isolante appropriée ou respectez les distances minimales suivantes entre l'appareil et la source de chaleur :
 - env. 10 cm entre l'appareil et les cuisinières électriques, à gaz ou autres,
 - env. 30 cm entre l'appareil et les poêles à mazout ou au charbon.
 - En cas d'installation à côté d'un autre congélateur, une distance minimale de 10 cm est requise sur le côté.

Avant de brancher l'appareil



Risque d'électrocution !

Les pièces sous tension présentent un risque de choc électrique.

- Après l'installation, vérifiez que le cordon d'alimentation n'est pas coincé ni endommagé.

- Ne faites pas fonctionner l'appareil s'il présente des dommages visibles ou si le cordon d'alimentation ou la fiche d'alimentation est endommagé(e).
- En cas de dommage, adressez-vous au SAV.

Prise de raccordement au secteur



Risque d'électrocution !

Les pièces sous tension présentent un risque de choc électrique.

- Branchez l'appareil uniquement sur une prise de courant réglementaire de type F et facilement accessible située à proximité du lieu d'installation de l'appareil. La tension secteur locale doit correspondre à celle indiquée dans les caractéristiques techniques de l'appareil.
- La prise de courant doit rester accessible, s'il devait s'avérer nécessaire de débrancher rapidement l'appareil.
- **AVERTISSEMENT !** Veillez à ce que le cordon d'alimentation ne présente pas de risque de trébuchement. N'utilisez pas de rallonge.
- **AVERTISSEMENT !** Le cordon d'alimentation ne doit être ni coincé ni endommagé lors de l'installation.
- **AVERTISSEMENT !** Ne placez pas de multiprises ou de blocs d'alimentation mobiles à l'arrière de l'appareil.
- Pour couper complètement l'appareil du circuit électrique, débranchez la fiche d'alimentation de la prise de courant.

Manipulation de l'appareil



Risque d'explosion !

Les gaz et les liquides inflammables peuvent provoquer des explosions s'ils sont stockés dans l'appareil.

- Ne stockez pas de substances explosives dans cet appareil, notamment des bombes aérosols contenant du gaz propulseur inflammable.
- Ne congelez pas de boissons gazéifiées. Le liquide se dilatant peut faire éclater le récipient.



Risque de blessure/danger pour la santé !

Toute manipulation incorrecte de l'appareil peut entraîner des blessures.

- N'utilisez pas le socle, les tiroirs, portes, etc. comme marchepied ou appui.

L'appareil ne peut pas fonctionner correctement (hausse de la température) s'il est exposé pendant une longue période à des températures inférieures au seuil minimal de la plage de température pour laquelle il a été conçu (en dessous de 16 °C).

En cas de panne de courant ou si l'appareil est éteint, les aliments stockés peuvent s'altérer. Cela présente un risque d'intoxication alimentaire.

- En cas de panne de courant, procédez à un contrôle visuel et olfactif des aliments stockés afin de déterminer s'ils sont encore comestibles.
- Ne conservez pas dans le réfrigérateur de médicaments, de préparations de laboratoire ou d'autres produits sensibles à la température soumis à la directive 2007/47/CE sur les dispositifs médicaux.

- Veillez à ce que les aliments soient propres et rangés correctement.
- L'ouverture prolongée de la porte du réfrigérateur peut entraîner une hausse de température importante à l'intérieur de l'appareil.
- Nettoyez régulièrement les surfaces susceptibles d'entrer en contact avec les aliments et les systèmes d'évacuation accessibles.
- Dans l'appareil, stockez la viande crue et le poisson dans des récipients adaptés afin d'éviter qu'ils n'entrent en contact avec d'autres aliments et pour qu'ils ne gouttent pas sur ces derniers.
- Conservez les aliments sur des assiettes ou dans des récipients appropriés.
- Si l'appareil n'est pas utilisé pendant une longue période, débranchez la fiche d'alimentation de la prise de courant, dégivrez et nettoyez l'appareil, laissez la porte du réfrigérateur ouverte pour éviter les odeurs désagréables et la formation de moisissures.

Nettoyage et maintenance



Risque d'électrocution !

Les pièces sous tension présentent un risque de choc électrique.

- Avant les travaux de nettoyage ou de maintenance, débranchez impérativement la fiche d'alimentation de la prise de courant (ne tirez pas sur le cordon d'alimentation, mais sur la fiche). Si la fiche d'alimentation est inaccessible, déconnectez le fusible prévu dans l'installation domestique.
- Ne touchez jamais la fiche d'alimentation avec les mains humides ou mouillées.

**DANGER !****Risque d'explosion et d'incendie !**

La formation de gaz peut entraîner des explosions.

- N'utilisez pas de liquides inflammables pour nettoyer l'appareil ou des parties de l'appareil.

AVIS !**Domage matériel possible !**

Toute manipulation incorrecte peut endommager l'appareil

- N'utilisez pas d'appareils électroniques pour faciliter le nettoyage de l'appareil. Cela risquerait de causer des dommages irréparables sur les deux appareils.
- N'utilisez pas de produits d'entretien agressifs ou abrasifs pour nettoyer l'intérieur de l'appareil, la porte et le caisson, cela pourrait endommager les surfaces.
- Évitez tout contact des pièces en plastique et du joint de porte avec de l'huile ou de la graisse, car le joint de porte peut devenir poreux et fragile.
- Pour accélérer le dégivrage, n'utilisez pas de dispositifs mécaniques ou de moyens artificiels, tels que des radiateurs électriques, pistolets à air chaud ou sèche-cheveux, ni d'objets pointus ou durs. L'isolation thermique et l'intérieur sont sensibles aux rayures et à la chaleur et peuvent fondre.

Dysfonctionnements



Risque d'électrocution !

Les pièces sous tension présentent un risque de choc électrique.

- N'essayez en aucun cas d'ouvrir et/ou de réparer vous-même une quelconque partie de l'appareil.
- Si le cordon d'alimentation de l'appareil est endommagé, il doit alors être remplacé par le fabricant, son SAV ou une personne de qualification similaire pour éviter tout risque.
- En cas de problème, adressez-vous au SAV ou à un autre atelier spécialisé.

Recyclage



Risque de suffocation ! Risque de blessure !

Pour éviter tout danger pour les enfants, procédez comme suit avant de recycler l'appareil :

- Démontez les portes et les joints ou fermez la porte du réfrigérateur avec du ruban adhésif.
- Laissez les clayettes dans l'appareil pour éviter que des personnes, p. ex. des enfants, ne montent à l'intérieur de l'appareil.

Contenu de la livraison



Risque de suffocation !

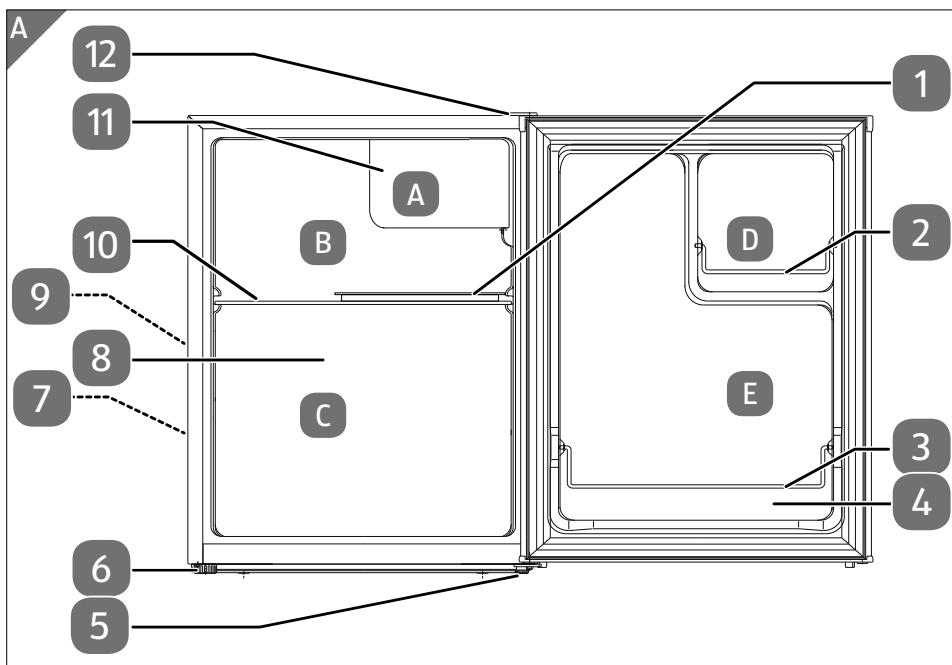
L'ingestion ou l'inhalation de petites pièces ou de films présente un risque de suffocation.

- **Conservez les emballages et les petites pièces hors de portée des enfants.**
 - ▶ Retirez le produit de l'emballage et enlevez tous les emballages.
 - ▶ Veuillez vérifier si la livraison est complète et intacte et nous signaler toute livraison incomplète dans les 14 jours suivant l'achat.

Le produit que vous avez acheté comprend :

- Mini-réfrigérateur avec freezer
- 1 clayette
- Notice d'utilisation
- Carte de garantie

Vue d'ensemble de l'appareil




- | | | | |
|---|---|----|--|
| 1 | Plateau de rangement | 7 | Cordon d'alimentation avec fiche d'alimentation (au dos, non représenté) |
| 2 | Clayette à canettes | 8 | Réfrigérateur |
| 3 | Clayette à bouteilles | 9 | Bouton de réglage de la température, niveaux de réglage 0-5 (au dos, non représenté) |
| 4 | Porte de l'appareil | 10 | Grille |
| 5 | Charnière inférieure avec pied réglable | 11 | Freezer |
| 6 | Pied réglable | 12 | Charnière supérieure |



La plaque signalétique se trouve à l'intérieur du réfrigérateur **8**.

Stockez les aliments dans des récipients adaptés comme suit :

A	<p>Le freezer est conçu pour : la préparation de glaçons, le stockage provisoire de viande fraîche de porc, bœuf, poulet, de poisson, de plats emballés, etc. (à consommer de préférence le jour même et à ne pas conserver plus de 3 jours). Ne convient pas à la congélation d'aliments frais.</p>	
B	<p>Recommandé pour le fromage, les pâtisseries, les plats cuisinés</p>	<p>Le stockage recommandé des aliments est affiché à l'intérieur du réfrigérateur 8 par les symboles suivants :</p> 
C	<p>Recommandé pour les œufs, le beurre, les produits à consommer le jour même</p>	
D	<p>Recommandé pour la confiture, les conserves, les récipients en verre</p>	
E	<p>Recommandé pour le lait, les bois- sons</p>	

Informations sur l'appareil

- Le circuit de réfrigération de l'appareil utilise le réfrigérant R-600a (sans CFC NI HFC).
- Le circuit de refroidissement a été soumis à un contrôle d'étanchéité, conformément aux règles de sécurité applicables aux appareils électriques.
- Classe d'efficacité énergétique E
- Classe climatique N/ST

Le tableau suivant indique la signification des classes climatiques.

Classe climatique	Signification
SN	Appareils pour climat inférieur à la normale
N	Appareils pour climat tempéré
ST	Appareils pour climat subtropical
T	Appareils pour climat tropical

Informations sur le réfrigérant R-600a utilisé

L'appareil utilise du R-600a et du cyclopentane comme réfrigérant et isolant à 100 % sans CFC. Cela contribue à la protection de la couche d'ozone et à la réduction de l'effet de serre.

Les appareils de ce type sont reconnaissables à la mention « Réfrigérant R-600a » figurant sur la plaque signalétique.

- ▶ Veillez à ce que le circuit de refroidissement ne soit pas endommagé, car le R-600a libéré en faible quantité peut contribuer à l'effet de serre.
- ▶ Cela est valable aussi bien pour le transport que pour toute la durée de vie de l'appareil. Veillez également à ce que les appareils soient recyclés de manière appropriée et professionnelle, conformément aux réglementations locales.

Préparation pour l'utilisation

- ▶ Déballez l'appareil et enlevez le ruban adhésif. Éliminez les résidus de colle éventuels à l'aide d'un produit d'entretien doux.
- ▶ Recyclez séparément les rembourrages protecteurs en polystyrène expansé de l'emballage.
- ▶ Rincez l'intérieur de l'appareil et les accessoires à l'eau tiède additionnée d'un produit d'entretien doux et laissez-les sécher (voir chapitre « Nettoyage de l'appareil » en page 68).

Changement de sens d'ouverture de la porte

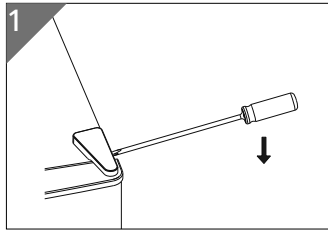
Le réfrigérateur est fourni avec la charnière montée à droite. Pour changer le sens d'ouverture de la porte, procédez comme suit.

Outils nécessaires :

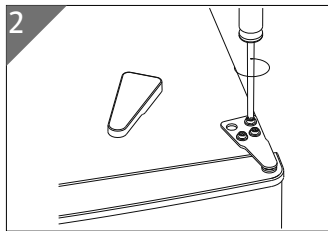
- Petit tournevis plat
- Tournevis cruciforme
- Clé de serrage (de 8 mm ou de 10 mm)

La fiche d'alimentation **7** est débranchée.

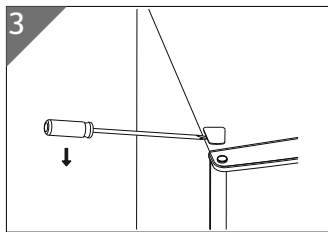
- ▶ Videz le réfrigérateur, y compris les clayettes **10**.
- ▶ Retirez le cache-charnière du côté droit par exemple à l'aide d'un tournevis plat (voir **fig. 1**).



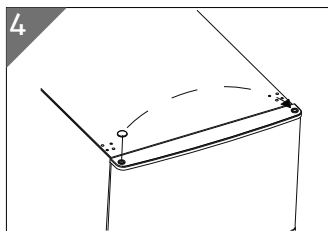
- ▶ Desserrez les trois vis de la charnière supérieure 12 à l'aide d'un tournevis cruciforme (voir **fig. 2**).



- ▶ Retirez les caches des trous de fixation du côté gauche, par exemple à l'aide d'un tournevis plat (voir **fig. 3**).

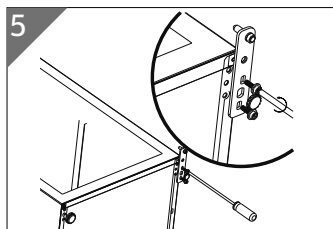


- ▶ Retirez le bouchon borgne du tenon de charnière du côté gauche de la porte du réfrigérateur 4 et placez-le dans le trou du côté droit (voir **fig. 4**).

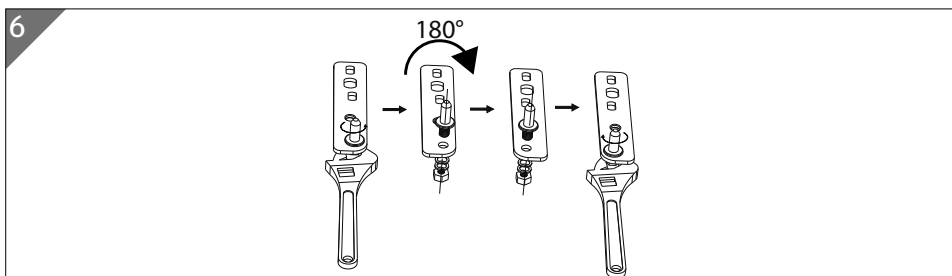


- ▶ Basculez le réfrigérateur sur le dos.

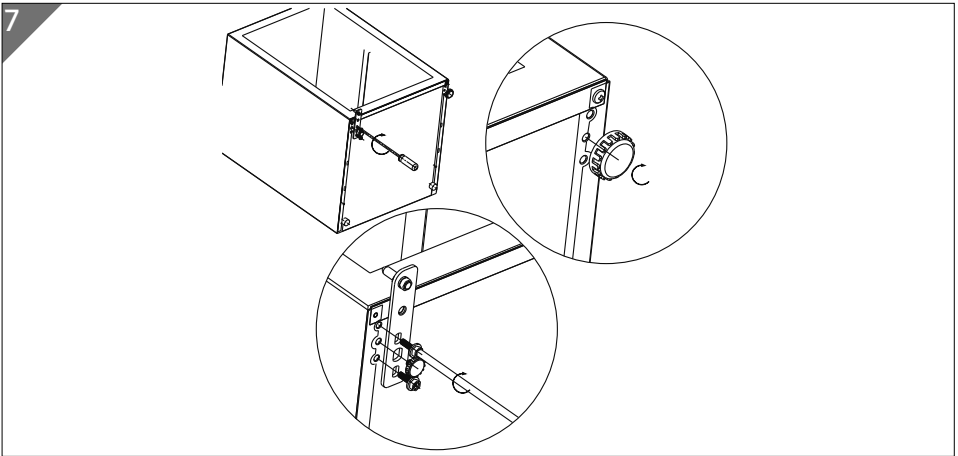
- ▶ Dévissez la charnière inférieure et dévissez le pied réglable **5** (voir **fig. 5**).



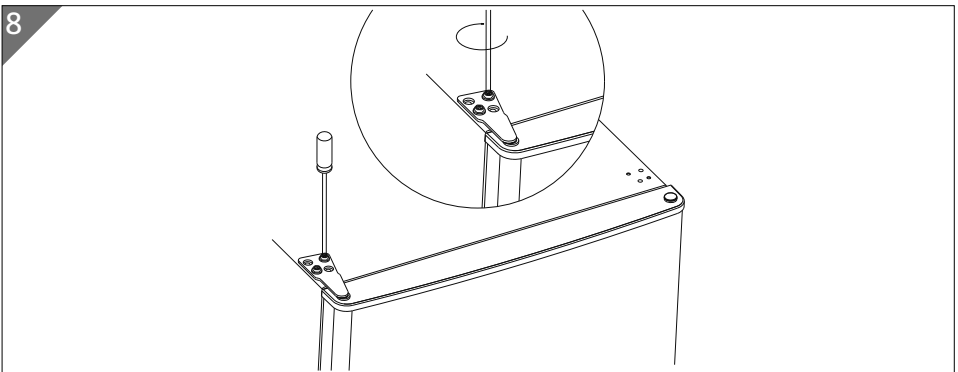
- ▶ Desserrez la vis du caisson latéral sur le côté gauche et placez-la sur le côté opposé.
- ▶ Mettez soigneusement de côté les deux rondelles blanches ainsi que la rondelle de sécurité de la charnière inférieure. Celles-ci seront réutilisées pour l'installation de la porte du réfrigérateur **4**.
- ▶ Dévissez le tenon de la charnière inférieure à l'aide d'une clé de 10 mm et maintenez-la avec un tournevis plat pour retirer le tenon (voir **fig. 6**).



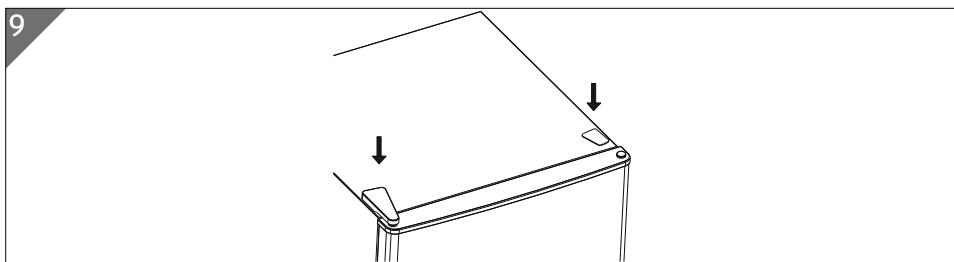
- ▶ Retournez la charnière **5** et remettez en place le pivot avec la rondelle de sécurité.
- ▶ Vissez la charnière inférieure **5** sur le côté gauche. Vissez le pied réglable **5** du côté droit (voir **fig. 7**).



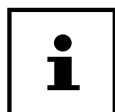
- ▶ Réalignez l'appareil. Maintenez pour cela la porte du réfrigérateur **4** en place.
- ▶ Vérifiez si la porte du réfrigérateur **4** est bien alignée horizontalement et verticalement par rapport au caisson de l'appareil, de sorte que les joints soient fermés **12** avant de revisser la charnière supérieure.
- ▶ Remettez ensuite la charnière supérieure **12** en place et vissez celle-ci **12** à l'aide des trois vis. Utilisez une clé de serrage afin de bien serrer les vis (voir **fig. 8**).



- ▶ Remettez le cache-charnière et les capuchons de vis en place (voir **fig. 9**).



Veuillez noter que le joint de porte s'adapte au nouveau sens d'ouverture de la porte après quelques heures.

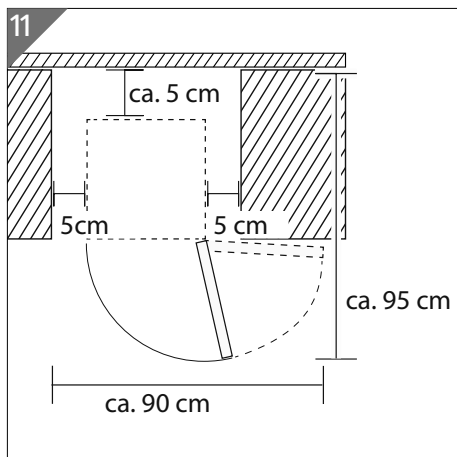
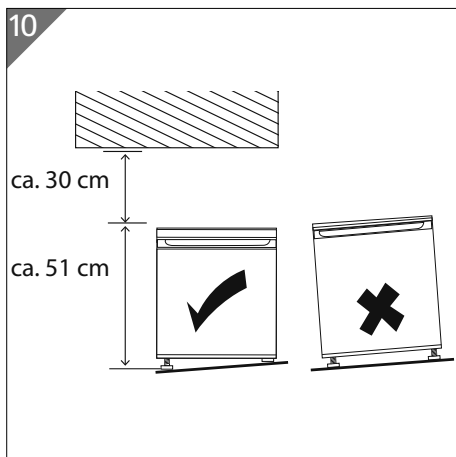


Si l'appareil a été incliné à plus de 40° durant son transport ou lors du changement de sens d'ouverture de la porte, attendez 30 minutes avant de le brancher sur le secteur et de l'allumer afin que le circuit de réfrigérant puisse se stabiliser.

Installation de l'appareil

- ▶ Installez l'appareil à un endroit approprié (voir aussi le chapitre « Emplacement » en page 48).
- ▶ Alignez l'appareil horizontalement et compensez les inégalités du sol en vissant plus ou moins les pieds réglables (5/6).
- ▶ Alignez le réfrigérateur à l'aide d'un niveau à bulle.

Pour pouvoir ouvrir complètement la porte du réfrigérateur (4), il faut disposer des dimensions indiquées dans les **fig. 10** et **11**.



Retrait et mise en place de la grille

- ▶ Pour retirer la clayette **10**, ouvrez entièrement la porte du **4**.
- ▶ Soulevez la clayette **10** à deux mains et sortez-la du réfrigérateur **8** en l'inclinant légèrement.

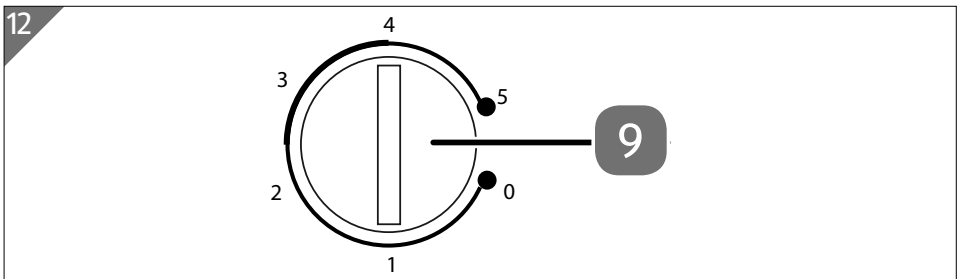
Pour installer la clayette **10**, procédez comme suit :

- ▶ Insérez la clayette **10** dans les rails de guidage prévus à cet effet et poussez-la jusqu'à la butée.

Utilisation de l'appareil

- ▶ Raccordez l'appareil à une prise de courant de type F. La tension secteur locale doit correspondre à celle indiquée dans les caractéristiques techniques de l'appareil.

Le réglage du thermostat **9** entraîne un réglage automatique de la température dans le réfrigérateur **8** et le freezer **11**.



La température de refroidissement est réglable comme suit :

- 0** Appareil éteint
- 1** Puissance de refroidissement minimale (la plus chaude à env. 6 °C)
- 2-4** Positions intermédiaires
- 5** Puissance de refroidissement maximale (la plus froide à env. -4 °C)

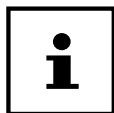
Une température ambiante plus haute ou plus basse peut augmenter la consommation d'énergie et la température dans le réfrigérateur.

- ▶ Avant de placer des aliments frais, réglez la température de l'intérieur du réfrigérateur **6** sur le niveau le plus bas **5** et fermez la porte **4**.

- ▶ Utilisez un thermomètre pour vérifier la température de l'intérieur du réfrigérateur **8**. La température idéale est de +5 °C. Une fois cette température atteinte, vous pouvez commencer à ranger les aliments. Réglez ensuite le thermostat **9** à un niveau moyen.



La température intérieure peut varier en fonction de différents facteurs tels que le lieu d'installation, la température ambiante ou la fréquence d'ouverture de la porte. Tenez-en compte lors du réglage du thermostat **9**.



Ne chargez pas le réfrigérateur **8** et le freezer **9** tant que l'appareil n'est pas réfrigéré.

- ▶ Placez uniquement des aliments ou des boissons présentant une température inférieure ou égale à la température ambiante dans le réfrigérateur. Ne placez en aucun cas des boissons ou aliments chauds dans le réfrigérateur **8**.

Éteindre l'appareil

- ▶ Pour mettre l'appareil hors tension, placez le thermostat **9** sur la position **0** et débranchez la fiche d'alimentation **7** de la prise de courant.
- ▶ Attendez environ dix minutes avant de rallumer l'appareil.

Conseils pour économiser de l'énergie

- ▶ Laissez la clayette **10** avec le plateau de rangement **1** dans l'appareil pendant le fonctionnement, la consommation d'énergie sera la plus faible.
- ▶ Si le réfrigérateur reste vide pendant une longue période, éteignez-le. Dégivrez, nettoyez et laissez sécher l'appareil. Laissez la porte du réfrigérateur **4** ouverte pour éviter toute formation de moisissure dans l'appareil.
- ▶ N'installez pas l'appareil à proximité d'une source de chaleur (radiateur, four, etc.).
- ▶ Veillez à ce que l'air puisse circuler librement autour du réfrigérateur.
- ▶ Pendant le dégivrage, transférez les aliments congelés dans le réfrigérateur **8**. La basse température des aliments congelés permettra ainsi de refroidir les aliments du réfrigérateur **8**.
- ▶ En cas de formation d'une couche de givre, dégivrez l'appareil. Une couche de givre épaisse empêche la transmission du froid et augmente ainsi la consommation d'énergie.

- ▶ L'ouverture prolongée de la porte du réfrigérateur **4** peut entraîner une hausse de température importante à l'intérieur de l'appareil. N'ouvrez que brièvement la porte du réfrigérateur **4** pour sortir ou ranger des aliments. L'ouverture brève de la porte signifie qu'une quantité de froid moins importante s'échappe de l'appareil et que celui-ci consomme donc moins d'énergie. Une brève ouverture de la porte a également pour effet de diminuer le dépôt de givre sur les parois du compartiment freezer.
- ▶ Réglez le thermostat **9** en fonction du taux de remplissage de l'appareil.

Réglage recommandé de la température

Température ambiante	Réglage de la température
Été (28-38 °C)	Réglage 3-4
Normal (22-28 °C)	Réglage 3-4
Hiver (16-22 °C)	Réglage 3-4



Effets sur la conservation des aliments

En suivant les réglages recommandés, la durée de conservation idéale des aliments dans le réfrigérateur est de 3 jours.

Celle-ci peut être raccourcie en cas de réglages différents.

Conservation des aliments dans le réfrigérateur

AVIS !

Dommage matériel possible !

Endommagement possible du joint de porte

- Surfaces sensibles : Évitez tout contact des pièces en plastique et du joint de porte avec de l'huile ou de la graisse, car la surface peut devenir poreuse et fragile.

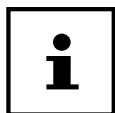
Pour éviter toute contamination des aliments, veuillez suivre les instructions suivantes :

- ▶ Nettoyez régulièrement les surfaces susceptibles d'entrer en contact avec les aliments et les systèmes d'évacuation accessibles.
- ▶ Conservez la viande crue et le poisson dans des récipients adaptés au réfrigérateur pour éviter qu'ils ne soient en contact avec d'autres aliments ou ne gouttent sur ces aliments.

- ▶ Placez les aliments sur des assiettes ou dans des récipients appropriés.
- ▶ Répartissez les aliments uniformément dans l'appareil. Veillez à ce que les aliments n'entrent pas en contact avec la paroi intérieure arrière du réfrigérateur, car cela pourrait entraîner la formation de givre ou d'humidité.
- ▶ Laissez refroidir les aliments chauds avant de les mettre au réfrigérateur, afin de ne pas augmenter la consommation d'énergie.
- ▶ Les aliments qui prennent facilement l'odeur d'autres aliments, tels que beurre, lait, fromage blanc, ainsi que les aliments ayant une forte odeur, comme le poisson, les aliments fumés ou le fromage, doivent être bien emballés ou conservés dans des récipients fermés hermétiquement.
- ▶ Conservez les aliments dans les zones de refroidissement correctes en fonction de leur type et de leur sensibilité, voir **fig. 1**.
- ▶ Les parois du bac à légumes peuvent se couvrir d'une légère buée lors du stockage de légumes à forte teneur en eau. Cela n'empêche pas le bon fonctionnement du réfrigérateur.
- ▶ Veillez à ce que les légumes soient bien séchés avant de les mettre dans le réfrigérateur **8**. Les légumes à forte teneur en eau tels que légumes-feuilles ou concombres se conservent moins longtemps.

Utilisation du freezer

- ▶ Ne conservez pas de boissons en bouteilles ou en canettes dans le freezer **11**, en particulier les boissons gazeuses, qui risqueraient d'éclater.
- ▶ Le freezer **11** peut servir à congeler des fruits et faire des glaçons.



Le freezer **11** n'est en aucun cas prévu pour la congélation d'aliments ou le stockage de denrées rapidement périssables. Les aliments déjà congelés peuvent au besoin y être stockés pendant 1 à 3 jours maximum dans un emballage approprié.

Préparation de glaçons

- ▶ Nettoyez soigneusement le bac à glaçons avant de l'utiliser pour la première fois.
- ▶ Remplissez le bac d'eau potable.
- ▶ Placez le bac à glaçons dans le freezer.
- ▶ Dès que les glaçons sont prêts et lorsque vous avez besoin de glaçons, sortez le bac à glaçons du freezer **11** et enlevez les glaçons du moule.

Dégivrage du freezer



Risque de blessure !

Des brûlures dues aux basses températures sont possibles.

- Ne touchez pas les parois intérieures gelées du freezer ni les aliments congelés avec vos mains. Utilisez p. ex. un chiffon sec pour prendre les aliments congelés.
 - ▶ Une couche de givre épaisse sur les parois de congélation réduit l'efficacité de l'appareil et augmente la consommation d'énergie. Dégivrez par conséquent régulièrement l'appareil, dès que la couche de givre est plus épaisse que 3 – 4 mm.

AVIS !

Dompage matériel possible !

Toute manipulation incorrecte peut endommager l'appareil.

- Pour accélérer le dégivrage, n'utilisez pas de dispositifs mécaniques ou de moyens artificiels, tels que des radiateurs électriques, pistolets à air chaud ou sèche-cheveux, ni d'objets pointus ou durs. L'isolation thermique et l'intérieur sont sensibles aux rayures et à la chaleur et peuvent fondre.
- Ne faites pas fonctionner des appareils électroniques dans le réfrigérateur. Cela risquerait de causer des dommages irréparables sur les deux appareils.
 - ▶ Sortez les aliments congelés du freezer **11**, enveloppez-les dans du papier journal et éventuellement un linge, et conservez-les dans un endroit frais.
 - ▶ Mettez le thermostat **9** sur la position 0 et débranchez la fiche d'alimentation **7**.
 - ▶ Pour le nettoyage de l'appareil, voir le chapitre « Nettoyage de l'appareil ».

Nettoyage de l'appareil



Risque d'électrocution !

Il existe un risque de choc électrique dû aux parties de l'appareil sous tension.

- Avant les travaux de nettoyage, débranchez impérativement la fiche d'alimentation **7** de la prise de courant (ne tirez jamais sur le câble lui-même, mais toujours au niveau de la fiche d'alimentation **7**). Si la fiche d'alimentation **7** est inaccessible, désactivez le fusible prévu dans l'installation domestique.

AVIS !

Dompage matériel possible !

Toute manipulation incorrecte des surfaces sensibles peut endommager l'appareil.

- Surfaces sensibles : Évitez tout contact des pièces en plastique et du joint de porte avec de l'huile ou de la graisse, car la surface peut devenir poreuse et fragile.
- N'utilisez en aucun cas des produits d'entretien agressifs, abrasifs, granuleux, contenant de l'acide acétique ou des solvants. Cela risquerait d'endommager les surfaces.
 - ▶ Videz le réfrigérateur **8**.
 - ▶ Mettez le thermostat **9** sur la position 0 et débranchez la fiche d'alimentation **7**.
 - ▶ Sortez la clayette **10** du réfrigérateur **8**.
 - ▶ Nettoyez l'intérieur du réfrigérateur **8** et du freezer **11** à l'aide d'un nettoyant doux (p. ex. liquide vaisselle ou solution sodique obtenue en mélangeant 3 cuillères à soupe de soude dans un litre d'eau) et laissez sécher entièrement.
 - ▶ Nettoyez et séchez soigneusement tous les accessoires.

- ▶ Nettoyez les surfaces de l'appareil, excepté le joint de porte, avec un produit d'entretien doux. Si nécessaire, la surface de l'appareil peut être traitée avec de la cire de silicone.
- ▶ Nettoyez le joint de porte à l'eau claire, essuyez-le et laissez sécher.
- ▶ Rebranchez la fiche d'alimentation **7** sur la prise de courant.
- ▶ Dès que l'appareil a atteint la température souhaitée, vous pouvez le remplir à nouveau avec des aliments.

Transport

- ▶ Débranchez la fiche d'alimentation **7** de la prise de courant réglementaire de type F.
- ▶ Enlevez tous les éléments et la clayette **10** de l'appareil.
- ▶ Rentrez les pieds réglables (**5**/**6**).
- ▶ Fermez la porte du réfrigérateur **4** avec du ruban adhésif.
- ▶ Transportez toujours l'appareil si possible à la verticale. Si l'appareil a été incliné à plus de 40° durant son transport, attendez 4 heures avant de le brancher sur le secteur et de l'allumer afin que le circuit de réfrigérant puisse se stabiliser après le transport.

Dépannage

Des dysfonctionnements peuvent survenir pendant l'utilisation de l'appareil. Veuillez vérifier à l'aide du tableau suivant si vous pouvez résoudre vous-même le problème. Toute autre réparation est interdite et entraîne l'annulation de la garantie. En cas de problème, adressez-vous à notre SAV ou à un autre atelier spécialisé.

Problème	Cause possible	Solution
L'appareil ne fonctionne pas.	Interruption du circuit électrique	<ul style="list-style-type: none"> ▶ Vérifiez si la fiche d'alimentation 7 est branchée. ▶ Vérifiez que le cordon d'alimentation n'est pas endommagé.

Problème	Cause possible	Solution
La température dans l'appareil n'est pas assez basse.	La porte du réfrigérateur 4 ne ferme pas bien ou est ouverte trop souvent.	<ul style="list-style-type: none"> ▶ Rangez les aliments de façon à ce que la porte puisse être bien fermée. ▶ Ouvrez la porte du réfrigérateur 4 moins longtemps. ▶ Vérifiez le joint de porte.
La température dans l'appareil n'est pas assez basse.	L'appareil se trouve à un endroit exposé aux rayons directs du soleil ou à proximité d'une source de chaleur.	<ul style="list-style-type: none"> ▶ Changez l'appareil de place. ▶ Réglez l'appareil sur une température plus basse.
L'appareil est très bruyant ou vibre.	L'appareil n'est pas correctement aligné.	<ul style="list-style-type: none"> ▶ Alignez-le
Le thermostat 9 ne fonctionne pas	Capteur de température défectueux	<ul style="list-style-type: none"> ▶ Adressez-vous au SAV.

Non-utilisation prolongée

Si le réfrigérateur n'est pas utilisé pendant une longue période, procédez comme suit :

- ▶ Mettez tout d'abord le thermostat **9** en position **0** puis débranchez la fiche d'alimentation **7** de la prise de courant.
- ▶ Videz l'appareil.
- ▶ Lavez l'intérieur du réfrigérateur **8** et du freezer **11** et laissez sécher.
- ▶ Nettoyez soigneusement les accessoires (clayette incluse **10**).
- ▶ Laissez la porte du réfrigérateur **4** ouverte pour éviter les odeurs désagréables et la formation de moisissures.

Recyclage



Appareil

Il est interdit d'éliminer les appareils usagés portant le symbole ci-contre avec les déchets ménagers.

Conformément à la Directive 2012/19/UE, l'appareil doit être recyclé de manière réglementaire lorsqu'il arrive en fin de cycle de vie.

Les matériaux recyclables contenus dans l'appareil seront réutilisés, ce qui permet de respecter l'environnement.

Remettez l'appareil usagé à un centre de collecte de déchets électriques et électroniques ou auprès d'une déchetterie.

Pour de plus amples renseignements, adressez-vous à l'entreprise de collecte des déchets locale ou à votre municipalité.

- ▶ Lors du recyclage, veuillez noter que l'appareil/l'isolation contient du cyclopentane (gaz isolant inflammable).
- ▶ L'appareil/l'isolation doit être recyclé(e) de manière professionnelle.

Emballage

Votre appareil se trouve dans un emballage qui le protège des dommages dus au transport. Les emballages sont fabriqués dans des matières premières recyclables qui peuvent être réintégrées dans le circuit des matières premières.

Caractéristiques techniques

Tension nominale :	220 – 240 V ~
Fréquence nominale :	50 Hz
Courant nominal :	0,55 A
Réfrigérant :	R-600a
Quantité de réfrigérant :	12,5 g
Gaz isolant :	cyclopentane
Poids :	env. 14 kg
Classe de protection	I

Fiche produit

Nom ou marque commerciale du fournisseur :	Nordfrost®			
Adresse du fournisseur :	MEDION AG Am Zehnthof 77 45307 Essen Allemagne			
Identifiant du modèle :	MD 37202			
Type de congélateur :				
Appareil silencieux :	non	Type de construction :	autonome	
Cave à vin :	non	Autre appareil de réfrigération :	oui	
Paramètres généraux du produit :				
Paramètre		Valeur	Paramètre	Valeur
Dimensions générales (en mm)	Hauteur	510	Capacité totale (en dm ³ ou l)	41
	Largeur	440		
	Profondeur	470		
IEE	99	Classe d'efficacité énergétique	E	
Émissions de bruit aérien (en dB(A) pour 1 pW)	39	Classe d'émissions de bruit aérien	C	
Consommation annuelle d'énergie (en kWh/a)*	79	Classe climatique :	N, ST	
Température ambiante minimale (en °C) adaptée au congélateur	16	Température ambiante maximale (en °C) adaptée au congélateur	38	
Mode hiver	non			

* Consommation d'énergie en kWh par an, calculée sur la base de résultats d'essais normalisés sur 24 heures. La consommation d'énergie réelle dépend des conditions d'utilisation et de l'emplacement de l'appareil.

Paramètres du compartiment :					
Type de compartiment		Paramètres et valeurs du compartiment			
		Capacité du compartiment (en dm ³ ou l)	Réglage de température recommandé pour un stockage optimisé des bouteilles (en °C)	Capacité de congélation (en kg/24h)	Type de dégivrage A/M*
Compartiment pour aliments frais	oui	41,0	≤4	—	M

* Dégivrage automatique = A, dégivrage manuel = M

Durée minimale de la garantie offerte par le fabricant :	36 mois à partir de la date d'achat
Autres informations :	Scannez le code QR imprimé sur l'étiquette énergétique afin de télécharger la fiche technique complète de l'appareil.

Information sur la conformité UE

Par la présente, MEDION AG déclare que cet appareil est conforme aux exigences essentielles et autres réglementations pertinentes :

- Directive CEM 2014/30/UE
- Directive basse tension 2014/35/UE
- Directive sur l'écoconception 2009/125/CE
- Directive RoHS 2011/65/UE.

Pièces détachées

Pour commander des pièces détachées, rendez-vous dans notre boutique en ligne de pièces détachées MEDION à l'adresse <https://www.medion.com/medionserviceshop>.

Vous y trouverez toutes les pièces détachées nécessaires concernant votre produit.

Toutes les pièces détachées disponibles sont en vente pendant une période de 7 ans, et les joints pendant une période de 10 ans.

Informations relatives au service après-vente

Si votre appareil ne fonctionne pas de la manière dont vous le souhaitez, veuillez d'abord vous adresser à notre service après-vente. Vous disposez des moyens suivants pour entrer en contact avec nous :

- Au sein de notre Service-Community, vous pouvez discuter avec d'autres utilisateurs ainsi qu'avec nos collaborateurs pour partager vos expériences et vos connaissances.
Vous pouvez accéder à notre Service-Community ici : community.medion.com.
- Vous pouvez également utiliser notre formulaire de contact disponible ici : www.medion.com/contact.
- Notre équipe du service après-vente se tient également à votre disposition via notre assistance téléphonique ou par courrier.

Horaires d'ouverture	Produits multimédia (PC, notebook, etc.)
Lun - Ven : 9h00 à 19h00	☎ 0848 - 24 24 25
	Électroménager et électronique grand public
	☎ 0848 - 24 24 26
Adresse du service après-vente	
MEDION/LENOVO Service Center Ifangstrasse 6 8952 Schlieren Suisse	



La présente notice d'utilisation et bien d'autres sont disponibles au téléchargement sur le portail du SAV www.medionservice.com.

Vous pouvez également scanner le code QR ci-contre pour charger la notice d'utilisation sur un appareil mobile via le portail de service.

Mentions légales

Copyright © 2023

Date : 13.01.2023

Tous droits réservés.

La présente notice d'utilisation est protégée par les droits d'auteur.

Toute reproduction sous forme mécanique, électronique ou sous toute autre forme que ce soit est interdite sans l'autorisation préalable écrite du fabricant.

L'entreprise suivante possède les droits d'auteur :

MEDION AG

Am Zehnthof 77

45307 Essen

Allemagne

Veillez noter que l'adresse ci-dessus n'est pas celle du service des retours. Contactez toujours notre service après-vente d'abord.

Déclaration de confidentialité

Chère cliente, cher client,

Nous vous informons que nous, MEDION AG, Am Zehnthof 77, D-45307 Essen, sommes responsables du traitement de vos données personnelles.

En matière de protection des données, nous sommes assistés par le délégué à la protection des données personnelles de notre entreprise, que vous pouvez contacter à l'adresse MEDION AG, Datenschutz, Am Zehnthof 77, D-45307 Essen ; datenschutz@medion.com. Nous traitons vos données dans le cadre du déroulement de la garantie et des processus connexes (p. ex. des réparations) et basons le traitement de vos données sur le contrat de vente que nous avons conclu.

Nous transmettons vos données aux prestataires de services de réparation que nous avons mandatés dans le cadre du déroulement de la garantie et des processus connexes (p. ex. des réparations). En règle générale, nous conservons vos données personnelles pendant une durée de trois ans afin de respecter vos droits de garantie légaux.

Vous avez le droit d'obtenir des informations sur les données personnelles vous concernant ainsi que de les faire rectifier, supprimer, limiter leur traitement, vous opposer à leur traitement et à leur transmission.

Toutefois, les droits d'information et de suppression sont soumis à des restrictions en vertu des §§ 34 et 35 des dispositions légales allemandes spéciales en matière de protection des données conformément à la loi fédérale allemande sur la protection des données (BDSG) (art. 23 GDPR), et il existe également un droit de recours auprès d'une autorité de surveillance compétente en matière de protection des données (art. 77 GDPR en relation avec le § 19 des dispositions légales allemandes spéciales en matière de protection des données conformément à la loi fédérale allemande sur la protection des données (BDSG)). En cas de recours auprès de MEDION AG, adressez-vous au responsable de la protection des données et de la liberté d'information de Rhénanie-du-Nord-Westphalie, Postfach 200444, D-40212 Düsseldorf, www.lidi.nrw.de.

Le traitement de vos données est nécessaire pour le déroulement de la garantie ; sans la mise à disposition des données nécessaires, le déroulement de la garantie n'est pas possible.

Sommaro

Informazioni relative alle presenti istruzioni per l'uso	79
Spiegazione dei simboli	79
Utilizzo conforme	82
Indicazioni di sicurezza	83
Indicazioni generali di sicurezza	84
Trasporto	85
Posizionamento e collegamento elettrico	86
Pulizia e manutenzione.....	90
Malfunzionamenti	92
Smaltimento.....	92
Contenuto della confezione	93
Panoramica dell'apparecchio.....	94
Informazioni sull'apparecchio.....	95
Informazioni sul refrigerante R-600a utilizzato	96
Operazioni preliminari all'utilizzo	96
Modifica della battuta dello sportello.....	96
Posizionamento dell'apparecchio	100
Estrazione e reinserimento del ripiano a griglia	101
Funzionamento dell'apparecchio.....	101
Spegnimento dell'apparecchio.....	102
Consigli per il risparmio energetico	102
Impostazione della temperatura consigliata	103
Conservazione degli alimenti nel vano frigorifero	103
Utilizzo dello scomparto per i cubetti di ghiaccio.....	104
Preparazione di cubetti di ghiaccio	104
Sbrinamento dello scomparto per i cubetti di ghiaccio.....	105
Pulizia dell'apparecchio.....	106
Trasporto	107
Risoluzione dei problemi.....	107
Inutilizzo prolungato	108
Smaltimento.....	109
Dati tecnici.....	109
Scheda tecnica del prodotto.....	110

Informazioni sulla conformità UE.....	111
Ricambi.....	111
Informazioni relative al servizio di assistenza	112
Note legali	113
Informativa sulla protezione dei dati personali.....	114

Informazioni relative alle presenti istruzioni per l'uso



Grazie per aver scelto il nostro prodotto. Ci auguriamo che soddisfi le sue aspettative.

Prima di mettere in funzione l'apparecchio, leggere attentamente le indicazioni di sicurezza. Osservare le avvertenze riportate sull'apparecchio e nelle istruzioni per l'uso.

Tenere le istruzioni per l'uso sempre a portata di mano. Esse sono parte integrante dell'apparecchio e, in caso di vendita o cessione dello stesso, devono essere consegnate al nuovo proprietario.

Spiegazione dei simboli

Quando un paragrafo è contrassegnato da uno dei seguenti simboli di avvertenza è necessario evitare il pericolo indicato per prevenire le possibili conseguenze descritte.



Questa parola chiave denota un livello di rischio elevato che, se non viene evitato, causa la morte o gravi lesioni.



Questa parola chiave denota un livello di rischio medio che, se non viene evitato, può causare la morte o gravi lesioni.



Questa parola chiave denota un livello di rischio basso che, se non viene evitato, può causare una lesione lieve o modesta.



Questa parola chiave mette in guardia da possibili danni materiali.



Pericolo di scosse elettriche!



Pericolo causato da materiali infiammabili e/o facilmente infiammabili!



Pericolo causato da materiali a rischio di esplosione!



Questo simbolo fornisce informazioni supplementari utili per l'assemblaggio o per il funzionamento.



Attenersi agli avvisi contenuti nelle istruzioni per l'uso!



Corrente alternata



Istruzioni operative da seguire per evitare pericoli



Punto elenco/informazione relativa a eventi che si possono verificare durante l'utilizzo



Istruzioni operative da seguire



I prodotti contrassegnati da questo simbolo soddisfano i requisiti delle direttive UE (vedere il capitolo "Informazioni sulla conformità UE").



Etichettatura dei materiali di imballaggio per la separazione dei rifiuti
Contrassegno con abbreviazioni (a) e numeri (b) con il seguente significato: 1-7: plastiche / 20-22: carta e cartone / 80-98: materiali composti



Smaltire l'imballaggio nel rispetto dell'ambiente (vedere il capitolo "Smaltimento")



Smaltire l'imballaggio nel rispetto dell'ambiente (vedere il capitolo "Smaltimento")



Smaltire l'apparecchio nel rispetto dell'ambiente (vedere il capitolo "Smaltimento")



Trasportare e stoccare in posizione verticale



Proteggere dall'umidità!



Maneggiare con cautela!



Limite di impilaggio in base al numero indicato (max. n (quantità) colli)

Utilizzo conforme

L'apparecchio è destinato al raffreddamento di alimenti. L'apparecchio è destinato all'utilizzo domestico o similare, ad esempio:

- nelle cucine per il personale di negozi, uffici e altri ambienti lavorativi;
- nell'agricoltura e per i clienti di hotel, motel e altri ambienti residenziali;
- nei bed & breakfast;
- per servizi di catering e altri usi diversi dalla vendita al dettaglio.

In caso di uso commerciale o per scopi diversi dalla refrigerazione di alimenti, il produttore non si assume alcuna responsabilità per eventuali danni.

L'utilizzo non conforme comporta il decadimento della garanzia:

- Non modificare l'apparecchio senza la nostra approvazione e non utilizzare nessun altro apparecchio ausiliario non approvato o non fornito da noi.
- Utilizzare esclusivamente pezzi di ricambio e accessori forniti o approvati da noi.
- Attenersi a tutte le informazioni fornite nelle presenti istruzioni per l'uso, in particolare alle indicazioni di sicurezza. Qualsiasi altro uso è considerato non conforme e può provocare danni a persone o cose.

Indicazioni di sicurezza

IMPORTANTI ISTRUZIONI DI SICUREZZA: LEGGERLE ATTENTAMENTE E CONSERVARLE PER OGNI FUTURA CONSULTAZIONE!

- Il presente apparecchio può essere utilizzato da bambini a partire da un'età di 8 anni e anche da persone con capacità fisiche, sensoriali o intellettive ridotte o con carenza di esperienza e/o di conoscenze, a condizione che siano sorvegliate o istruite circa l'utilizzo sicuro dell'apparecchio e che abbiano compreso i pericoli che ne derivano.
- I bambini non devono giocare con l'apparecchio.
- I bambini di età compresa tra i 3 e gli 8 anni possono inserire e prelevare alimenti e bevande dagli apparecchi di refrigerazione.
- I bambini non possono eseguire la pulizia e la manutenzione a cura dell'utilizzatore senza essere sorvegliati.



PERICOLO!

Pericolo di soffocamento!

Pericolo di soffocamento in caso di ingestione o inalazione di componenti piccoli o pellicole dell'imballaggio.

- Tenere tutti i materiali di imballaggio utilizzati (sacchetti, pezzi di polistirolo, ecc.) fuori dalla portata dei bambini.
- Non lasciare che i bambini giochino con gli imballaggi.
- Non permettere ai bambini di entrare nell'apparecchio. Pericolo di soffocamento se la porta si chiude!

Indicazioni generali di sicurezza



Pericolo di lesioni!

Il sistema di raffreddamento dell'apparecchio contiene il refrigerante R-600a. Pericolo di lesioni in caso di fuoriuscita del refrigerante.

- **AVVERTENZA!** Non danneggiare il circuito del refrigerante.
- Nel caso in cui il sistema di raffreddamento sia stato comunque danneggiato, areare il locale. Evitare le fiamme libere e le fonti di accensione. Prima di utilizzare di nuovo l'apparecchio, farlo riparare da un tecnico specializzato.
- Se entra in contatto con la pelle o con gli occhi, il refrigerante può causare lesioni. In tale eventualità, sciacquare immediatamente gli occhi con acqua pulita e recarsi dal medico.
- **AVVERTENZA!** All'interno del vano frigorifero non utilizzare apparecchi elettrici non approvati dal produttore.
- Non utilizzare altri apparecchi elettrici all'interno del frigorifero, a meno che non siano approvati dal produttore per tale scopo.
- Manomettere il circuito del refrigerante è vietato e comporta il decadimento della garanzia.



Pericolo d'incendio!

Nei tubi del refrigerante e nel compressore sono presenti liquidi infiammabili.

- Osservare il segnale "Pericolo d'incendio" sul lato posteriore dell'apparecchio o sul compressore.
- Durante l'uso, la manutenzione e lo smaltimento dell'apparecchio, evitare fiamme libere e fonti di accensione.

Trasporto



Pericolo di lesioni!

Apparecchio di peso elevato! Pericolo di lesioni durante il sollevamento.

- L'apparecchio non deve essere trasportato da soli, ma da almeno due persone.

AVVISO!

Possibili danni materiali!

Pericolo di danni all'apparecchio a causa di un trasporto improprio

- Assicurarsi che l'imballaggio non sia danneggiato.
- Rimuovere il materiale di imballaggio con cautela e verificare che l'apparecchio non presenti danni dovuti al trasporto.
- Non collegare l'apparecchio all'alimentazione elettrica se risulta danneggiato. In caso di danni, rivolgersi al servizio di assistenza.
- Trasportare il frigorifero all'interno dell'imballaggio e con le protezioni per il trasporto.
- Durante il trasporto e il posizionamento dell'apparecchio assicurarsi di non danneggiare alcun componente del circuito di raffreddamento.
- Trasportare l'apparecchio possibilmente sempre in verticale. Se durante il trasporto l'apparecchio viene inclinato di oltre 40°, attendere 2-3 ore prima di collegarlo alla rete elettrica e accenderlo, in modo che il circuito del refrigerante possa ristabilizzarsi dopo il trasporto.
- Non appoggiare l'apparecchio su di un lato o sulla parete posteriore, in quanto così facendo l'olio del compressore potrebbe penetrare nel circuito del refrigerante e intasarlo.

- Non esporre l'apparecchio a pioggia o spruzzi d'acqua.

Posizionamento e collegamento elettrico

Luogo di posizionamento

AVVISO!

Possibili danni materiali!

Pericolo di danni all'apparecchio causati da un uso improprio

- Posizionare il frigorifero in un locale asciutto e arieggiabile. Il locale deve presentare una superficie di almeno 4 m² per garantire un volume d'aria sufficiente in caso di danneggiamento del sistema di raffreddamento.
- In fase di posizionamento considerare l'ingombro dell'apparecchio (vedere "Posizionamento dell'apparecchio" a pagina 100)
- L'apparecchio è idoneo alle classi climatiche N e ST (vedere la targhetta). La corretta potenza frigorifera dell'apparecchio è garantita a temperature ambiente comprese tra 16 °C e 38 °C. A temperature differenti la potenza frigorifera dell'apparecchio potrebbe ridursi.
- Non utilizzare l'apparecchio all'aperto.
- Non esporre l'apparecchio a condizioni estreme. Occorre evitare:
 - elevata umidità dell'aria o presenza di liquidi,
 - temperature estremamente alte o basse,
 - raggi solari diretti,
 - fiamme libere.
- Non posizionare l'apparecchio con lo spigolo anteriore sul bordo di un tavolo o di una mensola, perché in caso di sovraccarico dello scomparto della porta vi è il pericolo che l'apparecchio si ribalti in avanti e cada. Assicurarsi che davanti all'apparecchio vi sia spazio a sufficienza affinché, in caso di ribaltamento, la porta del vano frigorifero rimanga sulla superficie d'appoggio.

Caricare sempre prima il vano frigorifero e poi lo scomparto della porta.



AVVERTENZA!

Pericolo d'incendio!

Un'insufficiente circolazione dell'aria può causare un ristagno di calore.

- **AVVERTENZA!** Assicurarsi che le aperture per la ventilazione sul corpo dell'apparecchio, intorno all'apparecchio e nella nicchia di montaggio non siano ostruite.
- L'apparecchio non è predisposto per l'installazione a incasso.
- Per assicurare una ventilazione sufficiente è necessario mantenere una distanza di almeno 30 cm dal soffitto, 10 cm dalle pareti laterali e 10 cm dalla parete posteriore.
- Non collocare l'apparecchio in prossimità di fonti di calore come fornelli, termosifoni, impianti di riscaldamento a pavimento ecc. Se non è possibile evitare di posizionarlo in prossimità di una fonte di calore, utilizzare un pannello isolante idoneo oppure mantenere le seguenti distanze minime dalla fonte di calore:
 - da fornelli elettrici o a gas e simili: ca. 10 cm,
 - da stufe a olio o a carbone: ca. 30 cm.
 - Se l'apparecchio di refrigerazione viene collocato accanto a un altro frigorifero, è necessario mantenere una distanza laterale minima di 10 cm.

Prima del collegamento



Pericolo di scossa elettrica!

Pericolo di scossa elettrica dovuto alla presenza di componenti sotto tensione.

- Dopo il posizionamento, verificare che il cavo di alimentazione non sia incastrato o danneggiato.
- Non utilizzare l'apparecchio nel caso in cui siano presenti danni visibili o il cavo o la spina di alimentazione siano difettosi.
- In caso di danni, rivolgersi al servizio di assistenza.

Collegamento alla rete elettrica



Pericolo di scossa elettrica!

Pericolo di scossa elettrica dovuto alla presenza di componenti sotto tensione.

- Collegare l'apparecchio esclusivamente a una presa elettrica con messa a terra, installata a norma, ben accessibile e posta in prossimità del luogo di utilizzo. La tensione di rete locale deve corrispondere a quella indicata nei dati tecnici dell'apparecchio.
- La presa deve essere liberamente accessibile per consentire di scollegare rapidamente l'apparecchio dalla rete elettrica in caso di emergenza.
- **AVVERTENZA!** Assicurarsi che il cavo di alimentazione non sia d'inciampo. Non utilizzare prolunghe.
- **AVVERTENZA!** Durante il posizionamento, il cavo di alimentazione non deve essere schiacciato o danneggiato.

- **AVVERTENZA!** Non posizionare prese multiple portatili o alimentatori nel lato posteriore dell'apparecchio.
- Per scollegare completamente l'apparecchio dalla rete elettrica, estrarre la spina di alimentazione dalla presa elettrica.

Utilizzo dell'apparecchio



AVVERTENZA!

Pericolo di esplosione!

Gas e liquidi infiammabili possono causare esplosioni se conservati nell'apparecchio.

- Non conservare materiali a rischio d'esplosione, come ad esempio bombolette spray con gas propellente infiammabile, all'interno dell'apparecchio.
- Non congelare bevande contenenti anidride carbonica. Espandendosi, il liquido può far scoppiare il contenitore.



ATTENZIONE!

Pericolo di lesioni/pericolo per la salute!

Un uso improprio dell'apparecchio può provocare lesioni.

- Non utilizzare lo zoccolo, i cassetti, le porte ecc. come predellini o punti d'appoggio.

L'apparecchio potrebbe non funzionare in modo corretto (aumento di temperatura) se viene esposto per lunghi periodi a temperature al di sotto del limite inferiore dell'intervallo di temperatura per il quale è stato progettato (inferiori a 16 °C).

Se si verifica un'interruzione di corrente o se l'apparecchio viene spento, gli alimenti possono deteriorarsi. Pericolo di intossicazione alimentare.

- Dopo un'eventuale interruzione di corrente, controllare l'aspetto e l'odore degli alimenti conservati nell'apparecchio per accertarsi che siano ancora commestibili.

- Non conservare nel frigorifero medicinali, preparati di laboratorio o altri prodotti sensibili alla temperatura di cui alla direttiva 2007/47/CE relativa ai dispositivi medici.
- È importante che l'apparecchio sia mantenuto pulito e gli alimenti siano conservati in modo corretto.
- L'apertura prolungata della porta del vano frigorifero può provocare un significativo aumento della temperatura negli scomparti dell'apparecchio.
- Pulire regolarmente le superfici che entrano in contatto con gli alimenti e i sistemi di scolo accessibili.
- Conservare la carne cruda e il pesce all'interno di appositi contenitori, in modo che non entrino in contatto con altri alimenti o che non colino su di essi.
- Conservare gli alimenti su piatti oppure in contenitori adatti.
- Se l'apparecchio non viene utilizzato per un lungo periodo, scollegare la spina di alimentazione dalla presa elettrica, sbrinarlo e pulirlo. Inoltre, lasciare aperta la porta del vano frigorifero per evitare la formazione di muffe e odori sgradevoli.

Pulizia e manutenzione



Pericolo di scossa elettrica!

Pericolo di scossa elettrica dovuto alla presenza di componenti sotto tensione.

- Prima di iniziare le attività di pulizia o manutenzione, scollegare tassativamente la spina di alimentazione dalla presa elettrica (afferrando la spina e non il cavo di alimentazione). Nel caso in cui la spina non sia accessibile, disattivare l'impianto domestico tramite l'interruttore di sicurezza corrispondente.
- Non toccare mai la spina di alimentazione con le mani umide o bagnate.

**PERICOLO!****Pericolo di esplosione e di incendio!**

La formazione di gas può provocare esplosioni.

- Non utilizzare liquidi infiammabili per la pulizia dell'apparecchio o dei suoi componenti.

AVVISO!**Possibili danni materiali!**

Pericolo di danni all'apparecchio in caso di utilizzo improprio dello stesso

- Non utilizzare apparecchi elettronici per agevolare la pulizia all'interno del frigorifero. In caso contrario entrambi gli apparecchi potrebbero subire danni irreparabili.
- Non utilizzare detergenti corrosivi o abrasivi all'interno, sulla porta o sul corpo dell'apparecchio in quanto potrebbero danneggiare le superfici.
- Olio e grasso non devono entrare in contatto con le parti in plastica e con la guarnizione della porta perché possono rendere la guarnizione della porta porosa e screpolata.
- Per velocizzare lo sbrinamento non utilizzare altri dispositivi meccanici o altri mezzi quali corpi riscaldanti elettrici, pistole ad aria calda, asciugacapelli oppure oggetti appuntiti o duri. L'isolamento termico e il vano interno sono sensibili ai graffi e al calore e possono fondersi.

Malfunzionamenti



Pericolo di scossa elettrica!

Pericolo di scossa elettrica dovuto alla presenza di componenti sotto tensione.

- Non tentare in alcun caso di aprire e/o riparare autonomamente un componente dell'apparecchio.
- In caso di danneggiamento del cavo di alimentazione dell'apparecchio, la sua sostituzione dovrà essere eseguita dal produttore, dal suo Servizio clienti o da personale tecnico qualificato in modo da escludere possibili pericoli.
- In caso di guasto rivolgersi al servizio di assistenza o a un altro centro di riparazione specializzato.

Smaltimento



Pericolo di soffocamento! Pericolo di lesioni!

Per evitare di esporre i bambini a pericoli, prima dello smaltimento procedere come segue:

- Smontare lo sportello e le guarnizioni oppure chiudere lo sportello del vano frigorifero con nastro adesivo.
- Lasciare il ripiano a griglia all'interno dell'apparecchio in modo che nessuno, in special modo i bambini, possa arrampicarsi all'interno dell'apparecchio.

Contenuto della confezione



Pericolo di soffocamento!

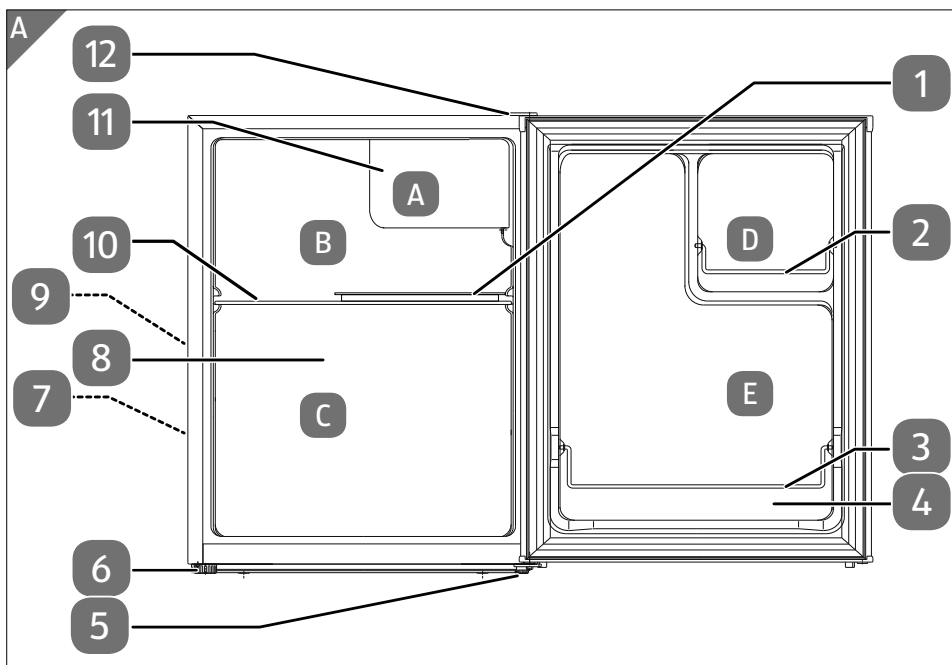
Pericolo di soffocamento in caso di ingestione o inalazione di componenti piccoli o pellicole dell'imballaggio.

- **Tenere il materiale di imballaggio e le parti di piccole dimensioni fuori dalla portata dei bambini.**
 - ▶ Estrarre il prodotto dalla confezione e rimuovere tutto il materiale d'imballaggio.
 - ▶ Verificare la completezza e l'integrità della fornitura e comunicarne l'eventuale incompletezza entro 14 giorni dall'acquisto.

La confezione acquistata include:

- Mini-frigorifero con scomparto per ghiaccio
- 1 griglia di appoggio
- Istruzioni per l'uso
- Tagliando di garanzia

Panoramica dell'apparecchio




- | | | | |
|---|---|----|--|
| 1 | Vaschetta d'appoggio | 7 | Cavo di alimentazione con spina (sul lato posteriore, non raffigurato) |
| 2 | Ripiano portalattine | 8 | Vano frigorifero |
| 3 | Ripiano portabottiglie | 9 | Termostato, impostabile sui livelli 0-5 (sul lato posteriore, non raffigurato) |
| 4 | Sportello del vano frigorifero | 10 | Ripiano a griglia |
| 5 | Cerniera inferiore con piedino d'appoggio | 11 | Scomparto per i cubetti di ghiaccio |
| 6 | Piedino regolabile | 12 | Cerniera superiore |



La targhetta si trova all'interno del vano frigorifero **8**.

Conservare gli alimenti in appositi contenitori come segue:

A	<p>Lo scomparto per i cubetti di ghiaccio è adatto: alla preparazione di cubetti di ghiaccio, per conservare per un breve periodo carne di maiale, carne di manzo, pesce e pollame freschi, alcuni prodotti pronti confezionati ecc. (si raccomanda di consumarli in giornata, in ogni caso non conservarli per più di 3 giorni). Non è adatto per congelare alimenti freschi.</p>	
B	<p>Consigliato per formaggio, pasticceria secca, piatti pronti</p>	<p>Le raccomandazioni di conservazione degli alimenti sono indicate dai se- guenti simboli all'interno del vano fri- gorifero 8:</p> 
C	<p>Consigliato per uova, burro, prodotti da consumare in giornata</p>	
D	<p>Consigliato per marmellata, lattine e contenitori di vetro</p>	
E	<p>Consigliato per latte e bevande</p>	

Informazioni sull'apparecchio

- Il circuito di raffreddamento dell'apparecchio contiene il refrigerante R-600a (privo di fluorocarburi e clorofluorocarburi).
- La tenuta del circuito di raffreddamento è stata verificata in conformità alle norme di sicurezza applicabili agli apparecchi elettrici.
- Classe di efficienza energetica E
- Classe climatica N/ST

Il significato delle classi climatiche può essere desunto dalla tabella seguente.

Classe climatica	Significato
SN	Apparecchi per clima subnormale
N	Apparecchi per clima temperato
ST	Apparecchi per clima subtropicale
T	Apparecchi per clima tropicale

Informazioni sul refrigerante R-600a utilizzato

Nel presente apparecchio sono stati utilizzati il refrigerante R-600a e l'isolante ciclo-pentano, completamente privi di clorofluorocarburi. Questo contribuisce alla protezione dello strato di ozono e alla riduzione del cosiddetto effetto serra.

Tali apparecchi sono riconoscibili dall'indicazione "Refrigerante R-600a" sulla targhetta.

- ▶ Assicurarsi che il circuito di raffreddamento non venga danneggiato, in quanto il refrigerante R-600a, se rilasciato, può contribuire in piccola misura all'effetto serra.
- ▶ Ciò vale sia durante il trasporto, sia durante l'intera vita utile dell'apparecchio. Assicurarsi di smaltire l'apparecchio in modo corretto e appropriato, conformemente a quanto previsto dalle norme locali.

Operazioni preliminari all'utilizzo

- ▶ Estrarre l'apparecchio dall'imbballaggio e rimuovere il nastro adesivo. Rimuovere eventuali residui di colla utilizzando un detergente delicato.
- ▶ Le parti dell'imbballaggio in polistirolo espanso che servono da imbottitura devono essere smaltite separatamente.
- ▶ Lavare l'interno dell'apparecchio e tutti gli elementi usando acqua tiepida e un detergente delicato, quindi lasciarli asciugare (vedere il cap. "Pulizia dell'apparecchio" a pagina 106).

Modifica della battuta dello sportello

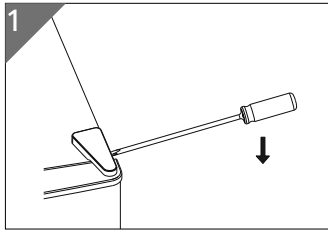
Il frigorifero viene consegnato con la battuta dello sportello a destra. Per modificare la direzione di apertura, procedere come descritto di seguito.

Utensili necessari:

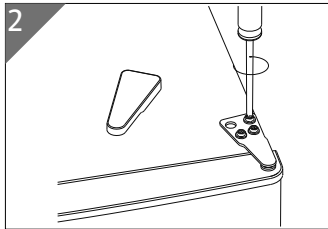
- piccolo cacciavite a taglio
- cacciavite a croce
- chiavi per dadi (da 8 mm e da 10 mm)

La spina **7** deve essere scollegata.

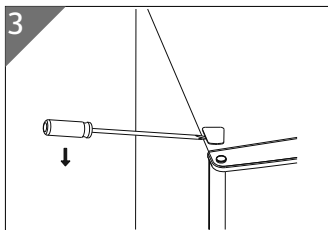
- ▶ Vuotare il frigorifero ed estrarre il ripiano a griglia **10**.
- ▶ Rimuovere il copricerniera sul lato destro, ad esempio con l'aiuto di un cacciavite a taglio (vedere la **fig. 1**).



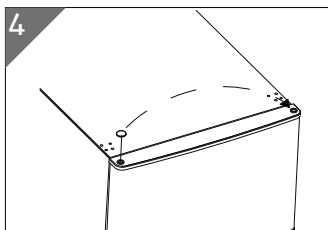
- Svitare le tre viti in corrispondenza della cerniera superiore (12) con un cacciavite a croce (vedere la **fig. 2**).



- Rimuovere il coperchio dei fori per le viti sul lato sinistro, ad esempio con l'aiuto di un cacciavite a taglio (vedere la **fig. 3**).

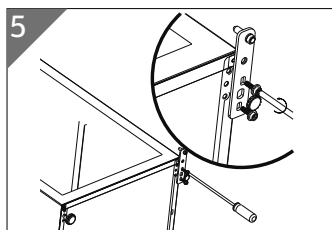


- Rimuovere il tappo cieco del perno della cerniera sul lato sinistro dello sportello del vano frigorifero (4) e inserirlo nel foro sul lato destro (vedere la **fig. 4**).

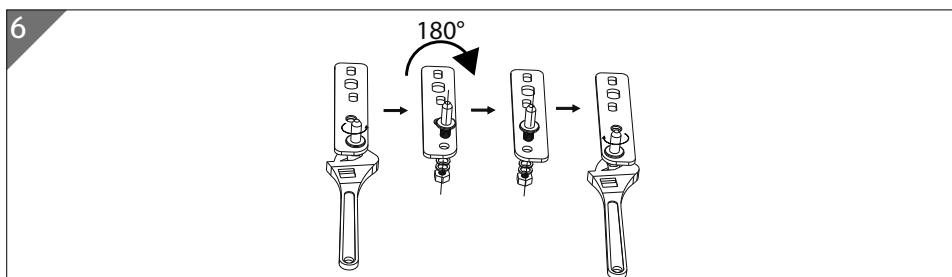


- Appoggiare il frigorifero sul lato posteriore.

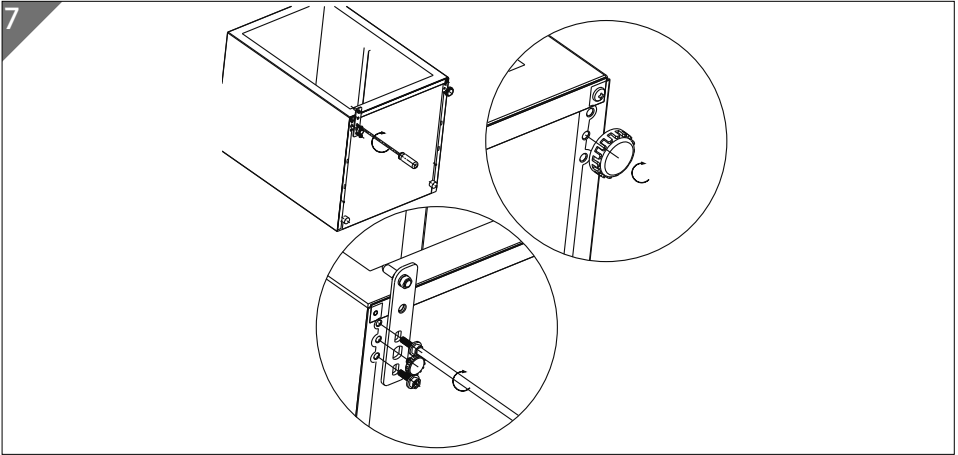
- ▶ Svitare la cerniera inferiore **5** quindi svitare il piedino regolabile (vedere la **fig. 5**).



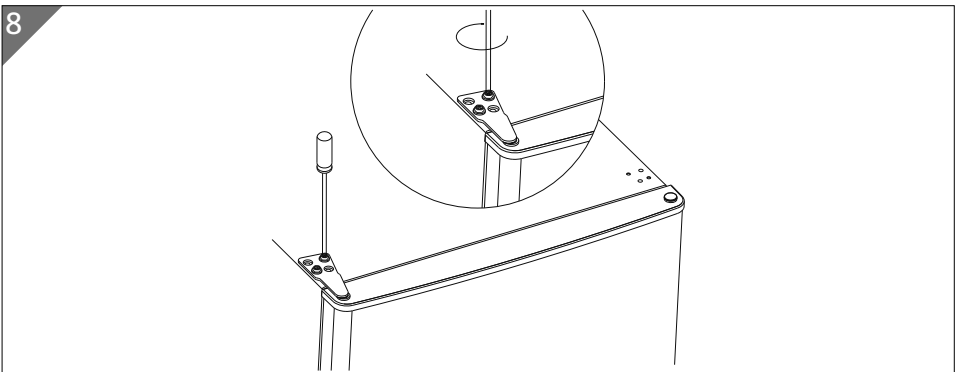
- ▶ Togliere la vite dal lato sinistro dell'involucro laterale e inserirla sul lato opposto.
- ▶ Riporre entrambe le rondelle bianche e la rondella di sicurezza della cerniera inferiore in un luogo sicuro. Serviranno per rimontare lo sportello del vano frigorifero **4**.
- ▶ Svitare il perno della cerniera inferiore con una chiave per dadi da 10 mm e fare leva con un cacciavite a taglio per rimuovere il perno (vedere la **fig. 6**).



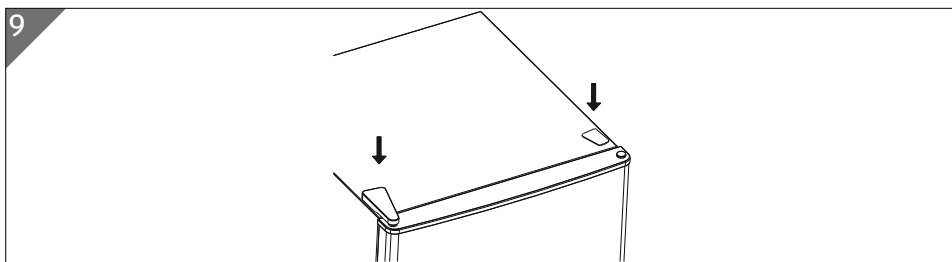
- ▶ Ruotare la cerniera **5** e inserire nuovamente il perno insieme alla rondella di sicurezza.
- ▶ Riavvitare la cerniera inferiore **5** sul lato sinistro. Avvitare il piedino d'appoggio **5** sul lato destro (vedere la **fig. 7**).



- ▶ Riposizionare l'apparecchio in verticale. Durante tale operazione trattenere saldamente lo sportello del vano frigorifero **4**.
- ▶ Prima di riavvitare la cerniera superiore **12**, assicurarsi che lo sportello del vano frigorifero **4** sia a filo con il corpo dell'apparecchio in senso orizzontale e verticale, in modo che tutte le guarnizioni si chiudano.
- ▶ Successivamente riposizionare la cerniera superiore **12** e fissare la cerniera **12** stringendo le tre viti corrispondenti. Utilizzare una chiave per dadi per stringere le viti (vedere la **fig. 8**).



- ▶ Riposizionare il copricerniera e il copriviti (vedere la **fig. 9**).



Attenzione: la guarnizione dello sportello si adatta alla nuova battuta dopo alcune ore.

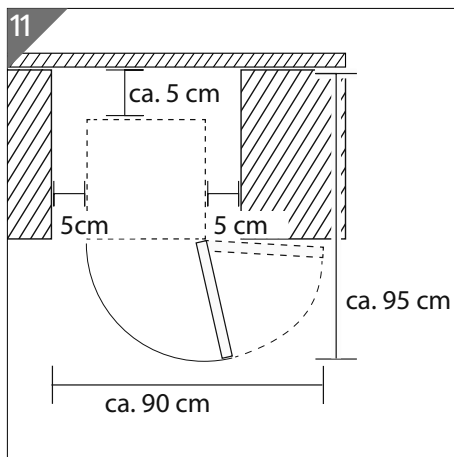
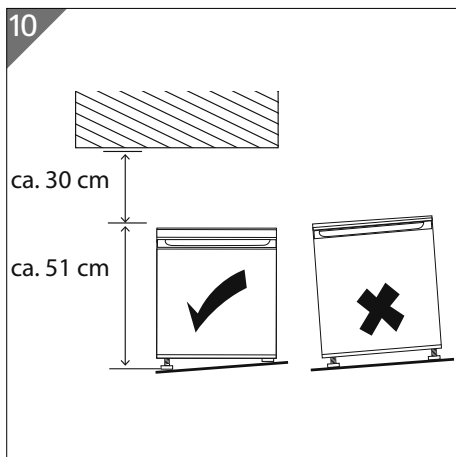


In caso di un'inclinazione superiore a 40° durante il trasporto o il cambio della battuta, non collegare né accendere l'apparecchio prima che siano trascorsi 30 minuti, così da permettere al circuito del refrigerante di stabilizzarsi.

Posizionamento dell'apparecchio

- ▶ Posizionare l'apparecchio in un luogo idoneo (vedere anche il cap. "Luogo di posizionamento" a pagina 86).
- ▶ Posizionare l'apparecchio su una superficie orizzontale e compensare eventuali irregolarità del pavimento avvitando o svitando gli appositi piedini (5/6).
- ▶ Livellare il frigorifero utilizzando una livella a bolla.

Per poter aprire completamente lo sportello del vano frigorifero (4), deve essere disponibile il volume d'ingombro riportato nelle figg. 10 e 11.



Estrazione e reinserimento del ripiano a griglia

- ▶ Per estrarre il ripiano a griglia **10**, aprire completamente lo sportello del vano frigorifero **4**.
- ▶ Sollevare il ripiano a griglia **10** con due mani ed estrarlo dal vano frigorifero **8** tenendolo leggermente inclinato.

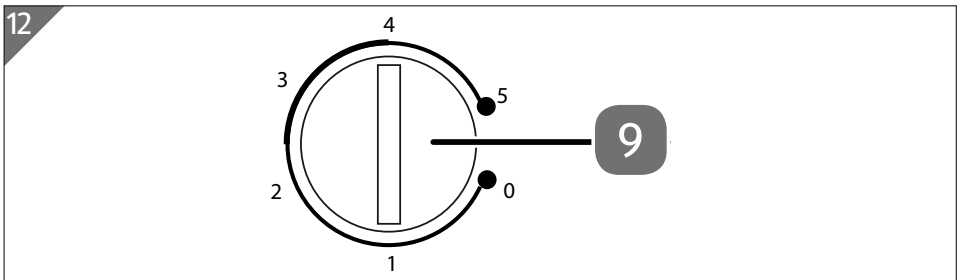
Il montaggio del ripiano a griglia **10** si effettua come segue:

- ▶ Inserire il ripiano a griglia **10** dritto nelle guide e spingerlo fino in fondo.

Funzionamento dell'apparecchio

- ▶ Collegare l'apparecchio a una presa elettrica con messa a terra. La tensione di rete locale deve corrispondere a quella indicata nei dati tecnici dell'apparecchio.

Impostando il termostato **9**, la temperatura nel vano frigorifero **8** e nello scomparto per i cubetti di ghiaccio **11** viene regolata automaticamente.



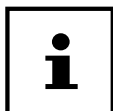
La temperatura di raffreddamento può essere impostata come segue:

- 0** L'apparecchio è spento
- 1** Potenza frigorifera minore (temperatura più alta, pari a circa 6 °C)
- 2-4** Regolazioni intermedie
- 5** Potenza frigorifera maggiore (temperatura più bassa, pari a circa -4 °C)

In presenza di temperature ambientali diverse, il consumo di energia e la temperatura nel frigorifero possono aumentare.

- ▶ Prima di inserire alimenti freschi, regolare la temperatura del vano frigorifero **6** sul livello più freddo **5** e chiudere lo sportello **4**.

- ▶ Verificare la temperatura nel vano frigorifero introducendovi un termometro **8**. La temperatura ideale è +5 °C. Una volta raggiunta questa temperatura, è possibile inserire gli alimenti. Poi impostare il termostato **9** su una posizione intermedia.



La temperatura interna può essere influenzata da vari fattori quali il luogo di posizionamento, la temperatura ambiente e la frequenza di apertura dello sportello. Tenerne conto in fase di impostazione del termostato **9**.



Non inserire alimenti nel vano frigorifero **8** e nello scomparto per i cubetti di ghiaccio **9** prima che l'apparecchio si sia raffreddato.

- ▶ Introdurre nel frigorifero unicamente alimenti o bevande già precedentemente raffreddati o a temperatura ambiente. Non introdurre nel vano frigorifero **8** alimenti o bevande caldi.

Spegnimento dell'apparecchio

- ▶ Per scollegare l'apparecchio dalla corrente elettrica portare il termostato **9** sulla posizione **0**, quindi estrarre la spina **7** dalla presa elettrica.
- ▶ Attendere circa dieci minuti prima di riaccendere l'apparecchio.

Consigli per il risparmio energetico

- ▶ Durante il funzionamento lasciare il ripiano a griglia **10** con vaschetta d'appoggio **1** nell'apparecchio, così da ridurre il consumo energetico al minimo.
- ▶ Se il frigorifero viene lasciato vuoto per un lungo periodo, occorre spegnerlo. Sbrinare, pulire e lasciare asciugare l'apparecchio. Lasciare aperto lo sportello del vano frigorifero **4** per evitare la formazione di muffa nell'apparecchio.
- ▶ Non posizionare l'apparecchio in prossimità di una fonte di calore (termosifone, fornelli ecc.).
- ▶ Garantire una libera circolazione dell'aria intorno al frigorifero.
- ▶ Trasferire nel vano frigorifero **8** gli alimenti congelati che devono essere scongelati. In questo modo, la bassa temperatura del cibo congelato può essere utilizzata per raffreddare il cibo nel vano frigorifero **8**.
- ▶ Se si è depositato uno strato di ghiaccio, sbrinare l'apparecchio. Uno spesso strato di ghiaccio ostacola la diffusione del freddo, aumentando così il consumo energetico.

- ▶ L'apertura prolungata dello sportello del vano frigorifero **4** può provocare un significativo aumento della temperatura negli scomparti dell'apparecchio. Introdurre e prelevare gli alimenti aprendo lo sportello del vano frigorifero **4** solo per il tempo strettamente necessario. Riducendo i tempi di apertura dello sportello il freddo si disperde di meno e l'apparecchio consuma meno energia. In questo modo si formerà anche meno ghiaccio sulle pareti interne dello scomparto per i cubetti di ghiaccio.
- ▶ Impostare il termostato **9** in base al livello di riempimento dell'apparecchio.

Impostazione della temperatura consigliata

Temperatura ambiente	Impostazione della temperatura
Estate (28-38 °C)	Impostazione 3-4
Normale (22-28 °C)	Impostazione 3-4
Inverno (16-22 °C)	Impostazione 3-4



Effetti sulla conservazione degli alimenti

Con le impostazioni consigliate, il tempo di conservazione ideale del frigorifero non supera i 3 giorni.

Con altre impostazioni, il tempo di conservazione ideale può risultare più breve.

Conservazione degli alimenti nel vano frigorifero

AVVISO!

Possibili danni materiali!

Possibile danneggiamento della guarnizione dello sportello

- **Superfici delicate:** Olio e grasso non devono entrare in contatto con le parti di plastica e con la guarnizione dello sportello perché potrebbero renderle porose e screpolate.

Per evitare la contaminazione degli alimenti, osservare le seguenti istruzioni:

- ▶ Pulire regolarmente le superfici che entrano in contatto con gli alimenti e i sistemi di scolo accessibili.
- ▶ Conservare la carne cruda e il pesce in appositi contenitori in modo che non entrino in contatto con altri alimenti o che non colino su di essi.
- ▶ Conservare gli alimenti su piatti, in contenitori adatti.

- ▶ Distribuire gli alimenti in modo uniforme nell'apparecchio. Gli alimenti non devono toccare la parete posteriore del vano frigorifero per evitare la formazione di brina o umidità.
- ▶ Far raffreddare gli alimenti molto caldi prima di inserirli nel frigorifero per non aumentare il consumo energetico.
- ▶ Gli alimenti che assorbono facilmente gli odori esterni, come il burro, il latte e la ricotta, e quelli che emanano un odore intenso, come il pesce, i cibi affumicati e il formaggio, devono essere impacchettati bene o conservati in recipienti sigillati.
- ▶ Gli alimenti devono essere conservati nelle zone refrigeranti adeguate in base alla tipologia e al grado di delicatezza, vedere la **fig. 1**.
- ▶ La conservazione di ortaggi a elevato contenuto di acqua provoca la formazione di condensa sopra i relativi contenitori. Ciò non pregiudica il corretto funzionamento del vano frigorifero.
- ▶ Prima di inserire gli ortaggi nel vano frigorifero **8** è necessario asciugarli accuratamente. L'elevato contenuto di acqua riduce il tempo di conservazione degli ortaggi (per es. ortaggi a foglia, cetrioli).

Utilizzo dello scomparto per i cubetti di ghiaccio

- ▶ Le bevande in bottiglia e lattina, in particolare quelle che contengono anidride carbonica, non devono essere conservate nello scomparto per i cubetti di ghiaccio **11**, in quanto bottiglie e lattine potrebbero esplodere.
- ▶ Nello scomparto per i cubetti di ghiaccio **11** è possibile congelare frutta e preparare cubetti di ghiaccio.



Lo scomparto per i cubetti di ghiaccio **11** non deve essere utilizzato né per congelare alimenti né per conservare alimenti facilmente deperibili. Gli alimenti già congelati, se adeguatamente confezionati, possono essere conservati all'interno dello scomparto per i cubetti di ghiaccio per 1-3 giorni.

Preparazione di cubetti di ghiaccio

- ▶ Lavare accuratamente un portacubetti prima di utilizzarlo per la prima volta.
- ▶ Riempire il contenitore con acqua potabile.
- ▶ Introdurre il portacubetti nell'apposito scomparto per i cubetti di ghiaccio.
- ▶ Quando i cubetti saranno ghiacciati, all'occorrenza prelevare il portacubetti dal relativo scomparto **11** e sformare i cubetti di ghiaccio.

Sbrinamento dello scomparto per i cubetti di ghiaccio



AVVERTENZA!

Pericolo di lesioni!

Rischio di ustioni da freddo.

- Non toccare con le mani le pareti interne dello scomparto per i cubetti di ghiaccio o gli alimenti congelati. Afferrare gli alimenti congelati utilizzando per es. un panno asciutto.
 - ▶ Grandi depositi di ghiaccio sullo scomparto per i cubetti di ghiaccio riducono l'efficienza dell'apparecchio e provocano un aumento del consumo energetico. Si consiglia pertanto di sbrinare l'apparecchio periodicamente, non appena lo strato di ghiaccio abbia raggiunto uno spessore di 3-4 mm.

AVVISO!

Possibili danni materiali!

Pericolo di danni all'apparecchio in caso di utilizzo improprio dello stesso.

- Per velocizzare lo sbrinamento non utilizzare altri dispositivi meccanici o altri mezzi quali corpi riscaldanti elettrici, pistole ad aria calda, asciugacapelli oppure oggetti appuntiti o duri. L'isolamento termico e il vano interno sono sensibili ai graffi e al calore e possono fondersi.
- Non utilizzare apparecchi elettronici all'interno del frigorifero. In caso contrario entrambi gli apparecchi potrebbero subire danni irreparabili.
 - ▶ Prelevare gli alimenti congelati dallo scomparto per i cubetti di ghiaccio **11**, avvolgerli in alcuni strati di carta di giornale o in una coperta, quindi conservarli in un luogo fresco.
 - ▶ Portare il termostato **9** in posizione 0 e scollegare la spina **7** dalla presa elettrica.
 - ▶ Pulire l'apparecchio, vedere il capitolo "Pulizia dell'apparecchio".

Pulizia dell'apparecchio



AVVERTENZA!

Pericolo di scossa elettrica!

Pericolo di scossa elettrica per la presenza di componenti dell'apparecchio sotto tensione.

- Prima di procedere alla pulizia, staccare tassativamente la spina **7** dalla presa elettrica (afferrando la spina **7** e non il cavo). Nel caso in cui la spina **7** non sia accessibile, disattivare l'impianto domestico tramite l'interruttore di sicurezza corrispondente.

AVVISO!

Possibili danni materiali!

Pericolo di danni all'apparecchio in caso di operazioni improprie compiute sulle superfici delicate dello stesso.

- Superfici delicate: Olio e grasso non devono entrare in contatto con le parti di plastica e con la guarnizione dello sportello perché potrebbero renderle porose e screpolate.
- Non utilizzare in alcun caso detersivi corrosivi, abrasivi o granulosi, a base di acido acetico o solventi, in quanto potrebbero danneggiare le superfici dell'apparecchio.
 - ▶ Svuotare il vano frigorifero **8**.
 - ▶ Portare il termostato **9** in posizione 0 e scollegare la spina **7** dalla presa elettrica.
 - ▶ Estrarre il ripiano a griglia **10** dal vano frigorifero **8**.
 - ▶ Lavare il vano frigorifero **8** e lo scomparto per i cubetti di ghiaccio **11** con un detersivo delicato (per es. detersivo per stoviglie o una soluzione composta da 3 cucchiaini di soda in un litro di acqua) e lasciarli asciugare completamente.
 - ▶ Lavare e asciugare accuratamente tutti gli elementi in dotazione.

- ▶ Pulire le superfici dell'apparecchio, esclusa la guarnizione dello sportello, con un detergente delicato. Se necessario, la superficie dell'apparecchio può essere trattata con cera siliconica.
- ▶ Lavare la guarnizione dello sportello con un panno e acqua pulita, quindi lasciarla asciugare.
- ▶ Reinserire la spina **7** nella presa elettrica.
- ▶ Gli alimenti possono essere reintrodotti nell'apparecchio quando questo avrà raggiunto la temperatura di funzionamento.

Trasporto

- ▶ Scollegare la spina di alimentazione **7** dalla presa con messa a terra.
- ▶ Rimuovere tutti gli oggetti e il ripiano a griglia **10** dall'interno dell'apparecchio.
- ▶ Avvitare i piedini d'appoggio (**5** / **6**).
- ▶ Fissare lo sportello del vano frigorifero **4** con nastro adesivo.
- ▶ Trasportare l'apparecchio possibilmente sempre in verticale. Nel caso in cui durante il trasporto l'apparecchio venga inclinato di oltre 40°, attendere 4 ore prima di collegarlo alla rete elettrica e accenderlo, in modo che il circuito del refrigerante possa stabilizzarsi dopo il trasporto.

Risoluzione dei problemi

Durante l'utilizzo è possibile che si verifichino anomalie. Controllare se sia possibile risolvere il problema autonomamente con l'ausilio della seguente tabella. Non sono consentite altre riparazioni, in quanto comporterebbero il decadimento della garanzia. In caso di guasto rivolgersi al nostro servizio di assistenza o a un altro centro di riparazione idoneo.

Anomalia	Causa	Soluzione
L'apparecchio non funziona.	Interruzione del circuito elettrico	<ul style="list-style-type: none"> ▶ Controllare che la spina di alimentazione 7 sia inserita. ▶ Verificare che il cavo di alimentazione non sia stato danneggiato.

Anomalia	Causa	Soluzione
La temperatura non è abbastanza bassa.	Lo sportello del vano frigorifero 4 non si chiude ermeticamente oppure viene aperto troppo spesso.	<ul style="list-style-type: none">▶ Disporre gli alimenti in modo che non ostacolino la chiusura dello sportello.▶ Aprire lo sportello del vano frigorifero 4 per il minor tempo possibile.▶ Controllare la guarnizione dello sportello.
La temperatura non è abbastanza bassa.	L'apparecchio si trova in un punto direttamente esposto ai raggi del sole o accanto a una fonte di calore.	<ul style="list-style-type: none">▶ Spostare l'apparecchio in un altro luogo.▶ Impostare una potenza frigorifera più elevata.
L'apparecchio è troppo rumoroso oppure vibra.	L'apparecchio non è livellato correttamente.	<ul style="list-style-type: none">▶ Livellare l'apparecchio.
Il termostato 9 non funziona.	Il sensore termico è guasto.	<ul style="list-style-type: none">▶ Rivolgersi al servizio di assistenza clienti.

Inutilizzo prolungato

Qualora si preveda di non utilizzare l'apparecchio di refrigerazione per lungo tempo, procedere come segue:

- ▶ Innanzitutto portare il termostato **9** in posizione **0**, quindi estrarre la spina **7** dalla presa elettrica.
- ▶ Svuotare l'apparecchio.
- ▶ Lavare il vano frigorifero **8** e lo scomparto per i cubetti di ghiaccio **11** e lasciarli asciugare.
- ▶ Lavare accuratamente tutti gli accessori (incluso il ripiano a griglia **10**).
- ▶ Lasciare aperto lo sportello del vano frigorifero **4** per evitare la formazione di muffe e odori sgradevoli.

Smaltimento



Apparecchio

Tutti gli apparecchi usati contrassegnati con il simbolo riportato qui a lato non devono essere smaltiti insieme ai rifiuti domestici.

Come previsto dalla direttiva 2012/19/UE, al termine della sua vita utile l'apparecchio deve essere smaltito correttamente.

In questo modo i materiali contenuti nell'apparecchio verranno riciclati e si ridurrà l'impatto ambientale.

Consegnare l'apparecchio dismesso a un punto di raccolta per rifiuti elettronici o a un centro di riciclaggio.

Per ulteriori informazioni, rivolgersi all'azienda locale di smaltimento o all'amministrazione comunale.

- ▶ Ai fini dello smaltimento, tenere presente che l'apparecchio/isolamento contiene ciclopentano (gas isolante infiammabile).
- ▶ L'apparecchio/isolamento deve essere smaltito a regola d'arte.

Imballaggio

L'imballaggio protegge l'apparecchio da eventuali danni durante il trasporto. Gli imballaggi sono costituiti da materiali grezzi, quindi sono riutilizzabili oppure riciclabili.

Dati tecnici

Tensione nominale:	220 – 240 V ~
Frequenza nominale:	50 Hz
Corrente nominale:	0,55 A
Refrigerante:	R-600a
Quantità di refrigerante:	12,5 g
Gas isolante:	ciclopentano
Peso:	ca. 14 kg
Classe di protezione	I

Scheda tecnica del prodotto

Nome o marchio commerciale del fornitore:	Nordfrost®			
Indirizzo del fornitore:	MEDION AG Am Zehnthof 77 45307 Essen Germania			
Modello:	MD 37202			
Tipo di apparecchio di refrigerazione:				
Apparecchio a bassa rumorosità:	no	Tipologia:	indipendente	
Frigorifero cantina:	no	Altro apparecchio di refrigerazione:	sì	
Parametri generali del prodotto:				
Parametro		Valore	Parametro	Valore
Dimensioni complessive (in mm)	Altezza	510	Capacità totale (in dm ³ oppure l)	41
	Larghezza	440		
	Profondità	470		
EEL	99	Classe di efficienza energetica	E	
Emissione di rumore aereo (in dB(A) re 1 pW)	39	Classe di emissione di rumore aereo	C	
Consumo di energia annuo (in kWh/a)*	79	Classe climatica:	N, ST	
Temperatura ambiente minima (in °C) adatta all'apparecchio di refrigerazione	16	Temperatura ambiente massima (in °C) adatta all'apparecchio di refrigerazione	38	
Configurazione invernale	no			

* Consumo di energia in kWh/anno calcolato sulla base dei risultati delle prove standard sulle 24 ore. Il consumo effettivo dipende dall'utilizzo e dall'ubicazione dell'apparecchio.

Parametri del vano:					
Tipo di scomparto		Parametri e valori del vano			
		Capacità del vano (in dm ³ oppure l)	Temperatura consigliata per una conservazione ottimizzata degli alimenti (in °C)	Capacità di congelamento (in kg/24 h)	Tipo di sbrinamento A/M*
Scomparto per alimenti freschi	sì	41,0	≤4	—	M

* sbrinamento automatico = A, sbrinamento manuale = M

Durata minima della garanzia offerta dal produttore:	36 mesi dalla data di acquisto
Ulteriori informazioni:	Scansionare il codice QR riportato sull'etichetta energetica per scaricare la scheda tecnica completa del prodotto.

Informazioni sulla conformità UE

MEDION AG dichiara che l'apparecchio è conforme ai requisiti basilari e alle altre disposizioni in materia:

- Direttiva EMC 2014/30/UE
- Direttiva Bassa tensione 2014/35/UE
- Direttiva sulla progettazione ecocompatibile 2009/125/CE
- Direttiva RoHS 2011/65/UE.

Ricambi

Per ordinare i ricambi, visitare il MEDION Service Shop all'indirizzo <https://www.medion.com/medionserviceshop>.

Lì sono disponibili tutti i ricambi dei nostri prodotti.

È possibile acquistare tutti i ricambi disponibili per un periodo di 7 anni e le guarnizioni per un periodo di 10 anni.

Informazioni relative al servizio di assistenza

Nel caso in cui il dispositivo non funzioni come desiderato o come previsto, per prima cosa contattare il nostro servizio clienti. Esistono diversi modi per mettersi in contatto con noi.

- In alternativa è possibile compilare il modulo di contatto disponibile alla pagina www.medion.com/contact.
- Il nostro team di assistenza è raggiungibile anche via posta o telefonicamente.

Orari di apertura	Prodotti multimediali (PC, notebook ecc.)
Lun.-ven.: 9.00-19.00	☎ 0848 - 24 24 25
	Electronica di consumo
	☎ 0848 - 24 24 26
Indirizzo del servizio di assistenza	
MEDION/LENOVO Service Center Ifangstrasse 6 8952 Schlieren Svizzera	



Queste e altre istruzioni per l'uso possono essere scaricate dal portale dell'assistenza www.medionservice.com.

È inoltre possibile effettuare una scansione del codice QR riportato a fianco e scaricare le istruzioni per l'uso dal portale dell'assistenza utilizzando un dispositivo portatile.

Note legali

Copyright © 2023

Ultimo aggiornamento: 13.01.2023

Tutti i diritti riservati.

Le presenti istruzioni per l'uso sono protette da copyright.

È vietata la riproduzione in forma meccanica, elettronica e in qualsiasi altra forma senza l'autorizzazione scritta da parte del produttore.

Il copyright appartiene all'azienda:

MEDION AG

Am Zehnthof 77

45307 Essen

Germania

L'indirizzo riportato sopra non è quello a cui spedire la merce resa. Per prima cosa contattare sempre il nostro servizio clienti.

Informativa sulla protezione dei dati personali

Egregio cliente!

La informiamo che noi, MEDION AG, Am Zehnthof 77, D-45307 Essen, Germania, siamo responsabili del trattamento dei suoi dati personali.

In materia di protezione dei dati siamo supportati dal nostro incaricato aziendale, che può essere contattato presso MEDION AG, Datenschutz, Am Zehnthof 77, D-45307 Essen, Germania; datenschutz@medion.com. Trattiamo i suoi dati ai fini dell'elaborazione della garanzia e dei processi eventualmente connessi (ad es. riparazioni) e basiamo l'elaborazione dei suoi dati sul contratto di acquisto concluso con noi.

Trasmetteremo i suoi dati ai fornitori di servizi di riparazione da noi incaricati per la gestione della garanzia e dei relativi processi (ad es. riparazioni). Di norma, conserviamo i suoi dati personali per un periodo di tre anni al fine di rispettare i suoi diritti di garanzia previsti dalla legge.

Nei nostri confronti ha il diritto all'informazione sui dati personali interessati, nonché alla correzione, cancellazione, limitazione dell'elaborazione, opposizione all'elaborazione e alla trasferibilità dei dati.

I diritti d'informazione e di cancellazione sono tuttavia soggetti a restrizioni ai sensi dei §§ 34 e 35 secondo le speciali disposizioni legali tedesche in materia di protezione dei dati in conformità con la BDSG (art. 23 RGPD). Sussiste inoltre un diritto di ricorso presso un'autorità di controllo competente per la protezione dei dati (art. 77 RGPD in combinato disposto con l'articolo 19 secondo le speciali disposizioni legali tedesche in materia di protezione dei dati in conformità con la BDSG). Per MEDION AG, si tratta dell'incaricato regionale per la protezione dei dati e la libertà d'informazione della Renania Settentrionale-Vestfalia, casella postale 200444, D-40212 Düsseldorf, www.lidi.nrw.de.

L'elaborazione dei suoi dati è necessaria per la gestione della garanzia; senza la disponibilità dei dati necessari tale gestione non è possibile.



CH

Vertrieben durch: | Commercialisé par: |
Commercializzato da:

MEDION AG
AM ZEHNTHOF 77
45307 ESSEN
DEUTSCHLAND/ALLEMAGNE/GERMANIA

KUNDENDIENST · SERVICE APRÈS-VENTE
ASSISTENZA POST-VENDITA 825498

 CH 0848 - 24 24 26
0,08 CHF/Min.

 www.medion.ch

MODELL/MODÈLE/MODELLO:
MD 37202 07/2023

3

JAHRE GARANTIE
ANS GARANTIE
ANNI DI GARANZIA