



# Bedienungsanleitung

## Mode d'emploi

## Istruzioni per l'uso

# **NORDFROST**

# **Mini-Gefrierschrank**

## **Mini-congélateur | Mini-congelatore**



Deutsch	3
Français	41
Italiano	81

---

# Inhalt

<b>Zu dieser Bedienungsanleitung.....</b>	<b>5</b>
Zeichenerklärung.....	5
<b>Bestimmungsgemäßer Gebrauch .....</b>	<b>7</b>
<b>Sicherheitshinweise .....</b>	<b>8</b>
Allgemeine Sicherheitshinweise .....	9
Transport.....	10
Aufstellung und elektrischer Anschluss .....	11
Umgang mit dem Gerät.....	13
Reinigung und Wartung .....	15
Störungen.....	17
Entsorgung.....	17
<b>Lieferumfang .....</b>	<b>18</b>
<b>Geräteübersicht .....</b>	<b>19</b>
<b>Empfohlene Lagerung in den Gefrierzonen .....</b>	<b>20</b>
<b>Informationen zum Gerät .....</b>	<b>20</b>
Information zum verwendeten Kältemittel R-600a .....	20
<b>Vorbereitung für den Betrieb .....</b>	<b>21</b>
Türanschlag ändern.....	21
Gerät aufstellen .....	25
Ablagegitter herausnehmen und wieder einsetzen .....	25
<b>Gerät bedienen .....</b>	<b>26</b>
Gerät einschalten .....	26
Temperaturregelung .....	26
Gerät ausschalten.....	27
Energiespartipps .....	27
Tiefkühlung von Lebensmitteln.....	28
Eiswürfelbehälter verwenden .....	29
<b>Reinigung und Abtauen.....</b>	<b>30</b>
Abtauen des Gefrierraums.....	31
Gefrierraum und Außenoberfläche reinigen .....	32

<b>Maßnahmen bei Stromausfall .....</b>	<b>32</b>
<b>Transport .....</b>	<b>32</b>
<b>Fehlerbehebung .....</b>	<b>33</b>
<b>Außerbetriebnahme.....</b>	<b>34</b>
<b>Entsorgung.....</b>	<b>35</b>
<b>Technische Daten .....</b>	<b>36</b>
Produktdatenblatt .....	36
<b>EU-Konformitätsinformation.....</b>	<b>38</b>
<b>Ersatzteile .....</b>	<b>38</b>
<b>Serviceinformationen.....</b>	<b>38</b>
<b>Datenschutzerklärung .....</b>	<b>39</b>
<b>Impressum.....</b>	<b>40</b>

## Zu dieser Bedienungsanleitung



Vielen Dank, dass Sie sich für unser Produkt entschieden haben. Wir wünschen Ihnen viel Freude mit dem Gerät.

Lesen Sie vor Inbetriebnahme die Sicherheitshinweise aufmerksam durch. Beachten Sie die Warnungen auf dem Gerät und in der Bedienungsanleitung.

Bewahren Sie die Bedienungsanleitung immer in Reichweite auf. Wenn Sie das Gerät verkaufen oder weitergeben, händigen Sie unbedingt auch diese Bedienungsanleitung aus, da sie ein wesentlicher Bestandteil des Produktes ist.

## Zeichenerklärung

Ist ein Textabschnitt mit einem der nachfolgenden Warnsymbole gekennzeichnet, muss die im Text beschriebene Gefahr vermieden werden, um den dort beschriebenen, möglichen Konsequenzen vorzubeugen.



Dieses Signalwort bezeichnet eine Gefährdung mit einem hohen Risikograd, die, wenn sie nicht vermieden wird, den Tod oder eine schwere Verletzung zur Folge hat.



Dieses Signalwort bezeichnet eine Gefährdung mit einem mittleren Risikograd, die, wenn sie nicht vermieden wird, den Tod oder eine schwere Verletzung zur Folge haben kann.



Dieses Signalwort bezeichnet eine Gefährdung mit einem niedrigen Risikograd, die, wenn sie nicht vermieden wird, eine geringfügige oder mäßige Verletzung zur Folge haben kann.



Dieses Signalwort warnt vor möglichen Sachschäden.



Dieses Symbol gibt Ihnen nützliche Zusatzinformationen zum Zusammenbau oder zum Betrieb.



Hinweise in der Bedienungsanleitung beachten!



Warnung vor Gefahr durch elektrischen Schlag!



Warnung vor Gefahr durch feuergefährliche und/oder leicht entzündlichen Stoffe!



Mit diesem Symbol markierte Produkte erfüllen die Anforderungen der EU-Richtlinien (siehe Kapitel „EU-Konformitätsinformation“).



**Kennzeichnung von Verpackungsmaterialien bei der Mülltrennung mit den Abkürzungen (a) und Nummern (b) mit folgender Bedeutung: 1–7: Kunststoffe/20–22: Papier und Pappe/80–98: Verbundstoffe**



Verpackung umweltgerecht entsorgen (siehe Kapitel „Entsorgung“)



Verpackung umweltgerecht entsorgen (siehe Kapitel „Entsorgung“)



Gerät umweltgerecht entsorgen (siehe Kapitel „Entsorgung“)



Aufrecht transportieren und lagern



Vor Nässe schützen!



Mit Vorsicht behandeln!



Stapelgrenze nach Anzahl (max. n (Anzahl) Transportverpackungen)

## Bestimmungsgemäßer Gebrauch

Dieses Gerät dient zum Einfrieren von Lebensmitteln. Dieses Gerät ist für den Gebrauch im Haushalt und in ähnlichen Anwendungsbereichen vorgesehen wie z. B.:

- Personalküchenbereichen in Läden, Büros und anderen Arbeitsbereichen;
- in der Landwirtschaft und von Gästen in Hotels, Motels und anderen Unterkünften;
- Frühstückspensionen;
- im Catering und ähnlichem Großhandelseinsatz.

Bei gewerblicher Nutzung oder bei Nutzung für andere Zwecke als zum Gefrieren von Lebensmitteln übernimmt der Hersteller keine Haftung für eventuelle Schäden.

Bitte beachten Sie, dass im Falle des nicht bestimmungsgemäßen Gebrauchs die Haftung erlischt:

- Bauen Sie das Gerät nicht ohne unsere Zustimmung um und verwenden Sie keine nicht von uns genehmigten oder gelieferten Zusatzgeräte.
- Verwenden Sie nur von uns gelieferte oder genehmigte Ersatz- und Zubehörteile.
- Beachten Sie alle Informationen in dieser Bedienungsanleitung, insbesondere die Sicherheitshinweise. Jede andere Bedienung gilt als nicht bestimmungsgemäß und kann zu Personen- oder Sachschäden führen.

## Sicherheitshinweise

**WICHTIGE SICHERHEITSANWEISUNGEN – SORGFÄLTIG LESEN UND FÜR DEN WEITEREN GEBRAUCH AUFBEWAHREN!**

- Dieses Gerät kann von Kindern ab 8 Jahren und darüber und von Personen mit reduzierten physischen, sensorischen oder mentalen Fähigkeiten oder Mangel an Erfahrung und/oder Wissen benutzt werden, wenn sie beaufsichtigt werden oder bezüglich des sicheren Gebrauchs des Gerätes unterwiesen wurden und die daraus resultierenden Gefahren verstanden haben.
- Kinder dürfen nicht mit dem Gerät spielen.
- Kinder im Alter von 3 bis 8 Jahren dürfen Kühlgeräte be- und entladen.
- Reinigung und Benutzer-Wartung dürfen nicht von Kindern ohne Beaufsichtigung durchgeführt werden.



### **Erstickungsgefahr!**

Es besteht Erstickungsgefahr durch Verschlucken oder Einatmen von Kleinteilen oder Folien.

- Alle verwendeten Verpackungsmaterialien (Beutel, Polystyrolstücke usw.) nicht in der Reichweite von Kindern lagern.
- Kinder dürfen nicht mit dem Verpackungsmaterial spielen.

Wenn die Gerätetür zufällt, besteht Erstickungsgefahr für Kinder, die in das Geräteinnere klettern.

- Halten Sie Kinder vom Geräteinneren fern.

## Allgemeine Sicherheitshinweise



### Verletzungsgefahr!

Das Kühlsystem des Gerätes enthält das Kältemittel R-600a. Bei einem Auslaufen des Kältemittels besteht die Gefahr von Verletzungen.

- Lagern und transportieren Sie das Gerät nicht auf der Seite oder der Rückwand, da sonst Öl aus dem Kompressor in den Kältemittelkreislauf gelangen kann und ihn verstopfen kann.
- **WARNUNG!** Kältemittelkreislauf nicht beschädigen.
- Sollte das Kühlsystem dennoch beschädigt worden sein, belüften Sie den Raum. Vermeiden Sie offene Flammen und Zündquellen. Lassen Sie das Gerät vor einer weiteren Verwendung von einer Fachkraft reparieren.
- Haut- oder Augenkontakt mit Kältemittel kann zu Verletzungen führen. Spülen Sie ggf. sofort die Augen mit klarem Wasser und suchen Sie einen Arzt auf.
- **WARNUNG!** Keine elektrischen Geräte innerhalb des Gefrierfachs betreiben, die nicht der vom Hersteller empfohlenen Bauart entsprechen.
- **WARNUNG!** Zum Beschleunigen des Abtauvorgangs keine anderen mechanischen Einrichtungen oder sonstigen Mittel als die vom Hersteller empfohlenen benutzen.
- Offene Flammen fernhalten.
- Manipulierungen am Kältemittelkreislaufs sind unzulässig und der Garantieanspruch erlischt.





**WARNUNG!**

## **Brandgefahr!**

In den Kältemittelleitungen und im Kompressor befinden sich brennbare Flüssigkeiten.

- Beachten Sie das Warnzeichen „Brandgefahr“ an der Geräterückseite oder am Kompressor.
- Vermeiden Sie offene Flammen und Zündquellen während des Gebrauchs, der Wartung und der Entsorgung des Geräts.

## **Transport**



**VORSICHT!**

## **Verletzungsgefahr!**

Hohes Gewicht des Geräts. Es besteht die Gefahr von Verletzungen durch Überheben.

- Transportieren Sie das Gerät nicht alleine, sondern mindestens mit einer weiteren Person.

**HINWEIS!**

## **Möglicher Sachschaden!**

Gefahr von Geräteschaden durch unsachgemäßen Transport.

- Achten Sie darauf, dass beim Transport und bei der Aufstellung des Geräts keine Teile des Kühlkreislaufs beschädigt werden.
- Das Gerät möglichst immer senkrecht transportieren. Bei einer Neigung von mehr als 40° beim Transport, erst nach 4 Stunden ans Netz anschließen und einschalten, damit sich der Kältemittelkreislauf nach dem Transport wieder normalisieren kann.
- Stellen Sie das Gerät nicht auf die Seite oder die Rückwand, da sonst Öl aus dem Kompressor in den Kältemittelkreislauf gelangen kann und ihn verstopfen kann.

- Das Gerät keinem Regen oder Spritzwasser aussetzen.

## **Aufstellung und elektrischer Anschluss**

### **Standort**

#### **HINWEIS!**

### **Möglicher Sachschaden!**

Gefahr von Geräteschaden durch unsachgemäße Behandlung.

- Das Gefriergerät in einem trockenen und belüftbaren Raum aufstellen. Der Raum sollte eine Fläche von etwa 4 m<sup>2</sup> aufweisen, um bei einer Beschädigung des Kühlsystems eine ausreichende Luftmenge zu gewährleisten.
- Berücksichtigen Sie beim Aufstellen den Platzbedarf des Gerätes (siehe „Gerät aufstellen“ auf Seite 25).
- Das Gerät ist für die Klimaklassen ST und N geeignet (siehe Typenschild). Bei Umgebungstemperaturen von 16 °C bis 38 °C ist eine fehlerfreie Kühlleistung des Gerätes gewährleistet. Bei abweichenden Temperaturen kann sich die Leistung des Gerätes verringern.
- Setzen Sie das Gerät keinen extremen Bedingungen aus. Zu vermeiden sind:
  - Hohe Luftfeuchtigkeit oder Nässe,
  - extrem hohe oder tiefe Temperaturen,
  - direkte Sonneneinstrahlung,
  - offenes Feuer.



## **Brandgefahr!**

Eine unzureichende Luftzirkulation kann zu einem Wärmestau führen.

- **WARNUNG!** Achten Sie darauf, dass die Belüftungsöffnungen im Gehäuse, um das Gerät und in der Einbaunische nicht blockiert sind.
- Für eine ausreichende Belüftung muss ein Abstand von mindestens 30 cm zur Decke, 5 cm zu den Seitenwänden und 5 cm zur Rückwand eingehalten werden.
- Nicht in der Nähe von Wärmequellen wie Herde, Heizkörper, Fußbodenheizung usw. aufstellen. Wenn das Aufstellen in der Nähe einer Wärmequelle unvermeidbar ist, verwenden Sie eine geeignete Isolierplatte oder halten Sie folgende Mindestabstände zur Wärmequelle ein:
  - zu Elektro- oder Gasherden u. ä. : ca. 5 cm,
  - zu Öl- oder Kohleanstellherden: ca. 30 cm.
  - Beim Aufstellen neben einem anderem Kühlgerät ist ein seitlicher Mindestabstand von 5 cm erforderlich.
- Das Gerät ist nicht als Einbaugerät vorgesehen.

## **Vor dem Anschließen**



## **Stromschlaggefahr!**

Es besteht die Gefahr eines elektrischen Schlags durch stromführende Teile.

- Nach dem Aufstellen überprüfen, dass die Netzanschlussleitung nicht eingeklemmt oder beschädigt wird.
- Betreiben Sie das Gerät nicht, wenn es sichtbare Schäden aufweist oder das Netzkabel bzw. der Netzstecker defekt ist.

- Wenden Sie sich im Schadensfall an unser Service-Center.

## Netzanschluss



### Stromschlaggefahr!

Es besteht die Gefahr eines elektrischen Schlags durch stromführende Teile.

- Schließen Sie das Gerät nur an eine ordnungsgemäß installierte und gut erreichbare Schutzkontaktsteckdose an, die sich in der Nähe des Aufstellortes befindet. Die örtliche Netzspannung muss den technischen Daten des Gerätes entsprechen.
- Für den Fall, dass Sie das Gerät schnell vom Netz nehmen müssen, muss die Steckdose frei zugänglich sein.
- **WARNUNG!** Achten Sie darauf, dass das Netzkabel nicht zu einer Stolperfalle wird. Verwenden Sie kein Verlängerungskabel.
- **WARNUNG!** Das Netzkabel darf beim Aufstellen nicht geklemmt oder beschädigt werden.
- **WARNUNG!** Platzieren Sie ortsveränderliche Mehrfachsteckdosen oder Netzteile nicht an der Rückseite des Gerätes.
- Um das Gerät stromlos zu machen, ziehen Sie den Netzstecker aus der Steckdose.

## Umgang mit dem Gerät



### Explosionsgefahr!

Entflammbare Gase und Flüssigkeiten können bei Lagerung im Gerät Explosionen verursachen.

- Lagern Sie keine explosiven Stoffe oder Sprühdosen mit brennbaren Treibmitteln im Gerät.

- Keine kohlenensäurehaltigen Getränke einfrieren. Sich ausdehnende Flüssigkeit kann den Behälter sprengen und das Gerät beschädigen.
- Frieren Sie hochprozentigen Alkohol nur fest verschlossen und stehend ein.
- Lagern Sie keine Glas- oder Metallgefäße mit Flüssigkeit im Gefrierbereich.



### **Verletzungsgefahr/Gesundheitsgefährdung!**

Ein unsachgemäßer Umgang mit dem Gerät kann zu Verletzungen führen.

- Nicht die gefrorenen Innenwände des Gefrierbereichs oder gefrorene Lebensmittel mit den Händen berühren. Keine Eiswürfel oder Eis am Stiel direkt aus dem Gefrierbereich in den Mund nehmen. Verbrennungen durch Tieftemperaturen sind möglich.
- Verwenden Sie Sockel, Schubfächer, Türen etc. nicht als Trittbrett oder zum Abstützen.

Das Gerät arbeitet ggf. nicht einwandfrei (mögliches Abtauen des eingelagerten Gutes oder Temperaturanstieg im Tiefkühlfach), wenn es über längere Zeit Temperaturen ausgesetzt wird, die kälter sind als die untere Grenze des Temperaturbereiches, für die es ausgelegt wurde (unter 16°C).

Bei einem Stromausfall oder abgeschaltetem Gerät können eingelagerte Lebensmittel an- oder auftauen. Es besteht die Gefahr einer Lebensmittelvergiftung.

- Überprüfen Sie nach einem eventuellen Stromausfall durch Inaugenscheinnahme oder mittels Geruchsprüfung, ob die eingelagerten Lebensmittel noch genießbar sind.
- Entsorgen Sie nach einem eventuellen Stromausfall eingefrorene Lebensmittel, die erkennbar angetaut sind.
- Frieren Sie aufgetaute oder angetaute Lebensmittel nicht wieder ein.

- Wenn Sie die Gerätetür längere Zeit öffnen, kann dies zu einer erheblichen Temperaturerhöhung im Innenraum des Geräts führen.
- Reinigen Sie regelmäßig Oberflächen, die mit Lebensmitteln und zugänglichen Ablaufsystemen in Kontakt kommen können.
- Entnehmen Sie selbst bei einem nur vorübergehenden Abschalten das Gefriergut aus dem Gerät, und lagern Sie es ausreichend kühl.
- Achten Sie auf Sauberkeit und richtige Lagerung der Lebensmittel.
- Wenn das Gerät für längere Zeit nicht in Betrieb genommen wird, Netzstecker aus der Steckdose ziehen, das Gerät abtauen und reinigen und die Gefrierraumtür offen stehen lassen, um die Entstehung unangenehmer Gerüche und Schimmelbildung zu vermeiden.

### HINWEIS!

#### Möglicher Sachschaden!

Das Gehäusematerial ist nicht hitzebeständig.

- Stellen Sie keine heißen Gegenstände (heißer als 60 °C) auf dem Gerät ab.

#### Reinigung und Wartung



**GEFAHR!**

#### Stromschlaggefahr!

Es besteht die Gefahr eines elektrischen Schlags durch stromführende Teile.

- Vor Beginn von Reinigungs- oder Wartungsarbeiten unbedingt den Netzstecker aus der Schutzkontaktsteckdose ziehen (nicht am Netzkabel, sondern am Netzstecker ziehen). Sollte der Netzstecker nicht erreichbar sein, muss die in der Hausinstallation vorgesehene Sicherung ausgeschaltet werden.

- Den Netzstecker niemals mit feuchten oder nassen Händen anfassen.



**WARNUNG!**

### **EXPLOSIONS- und FEUERGEFAHR!**

Durch Gasbildung kann es zu Explosionen kommen.

- Keine brennbaren Flüssigkeiten zur Reinigung des Geräts oder Geräteteile verwenden.
- Verwenden Sie keine Abtausprays. Sie können explosive Gase bilden.

**HINWEIS!**

### **Möglicher Sachschaden!**

Geräteschaden durch unsachgemäßen Umgang mit dem Gerät.

- Zum Beschleunigen des Abtauens keine mechanischen Einrichtungen oder sonstige künstlichen Mittel, wie z. B. elektrische Heizkörper, Heißluftgebläse, Haartrockner oder spitze oder harte Gegenstände benutzen. Die Wärmedämmung und der Innenraum sind kratz- und hitzeempfindlich und können schmelzen.
- Betreiben Sie keine elektronischen Geräte im Gerät. Beide Geräte können irreparabel beschädigt werden.

Empfindliche Oberflächen:

- Verwenden Sie keine scharfen oder scheuernden Reinigungsmittel im Geräteinneren, der Gerätetür und dem Gehäuse des Geräts, da diese die Oberflächen beschädigen können.
- Öl und Fett dürfen nicht mit Kunststoffteilen und der Türdichtung in Kontakt kommen, da die Oberfläche porös und spröde werden kann.

## Störungen

**GEFAHR!**

### Stromschlaggefahr!

Es besteht die Gefahr eines elektrischen Schlags durch stromführende Teile.

- Versuchen Sie auf keinen Fall, ein Geräteteil selbst zu öffnen und/oder zu reparieren. Es besteht die Gefahr des elektrischen Schlags.
- Wenn die Netzanschlussleitung dieses Gerätes beschädigt wird, muss sie durch den Hersteller oder seinen Kundendienst oder eine ähnlich qualifizierte Person ersetzt werden, um Gefährdungen zu vermeiden.
- Wenden Sie sich im Störfall an unser Service-Center oder eine andere geeignete Fachwerkstatt.

## Entsorgung

**GEFAHR!**

### Erstickungsgefahr! Verletzungsgefahr!

Um Gefahren für Kinder zu vermeiden, gehen Sie vor der Entsorgung wie folgt vor:

- Demontieren Sie die Gerätetür und die Dichtung oder kleben Sie die Gerätetür mit Klebeband zu.
- Belassen Sie die Schubladen im Gerät, so dass niemand, z. B. Kinder, in das Gerät klettern können.



## Lieferumfang



### **Erstickungsgefahr!**

Es besteht Erstickungsgefahr durch Verschlucken oder Einatmen von Kleinteilen oder Folien.

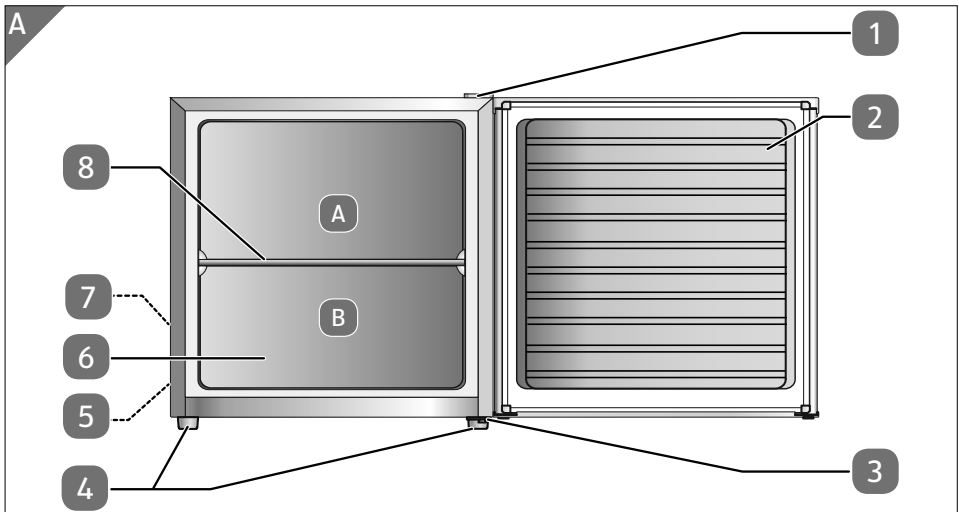
■ Halten Sie die Verpackungsfolie von Kindern fern.

Bitte überprüfen Sie die Vollständigkeit und Unversehrtheit der Lieferung und benachrichtigen Sie uns bitte innerhalb von 14 Tagen nach dem Kauf, falls die Lieferung nicht komplett ist.

Mit dem von Ihnen erworbenen Paket haben Sie erhalten:

- Gefrierschrank, inkl.
  - 1 Ablagegitter
  - Bedienungsanleitung
  - Garantiekarte

# Geräteübersicht



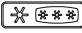
- 1 Oberes Scharnier mit Scharnierabdeckung
- 2 Gefrierraumtür
- 3 Unteres Scharnier
- 4 Standfüße
- 5 Netzkabel mit Netzstecker (auf der Rückseite, nicht dargestellt)
- 6 Gefrierraum, unterteilt in die Bereiche A und B (siehe unten)
- 7 Temperaturregler (auf der Rückseite, nicht dargestellt)
- 8 Ablagegitter



Das Typenschild befindet sich links im Gefrierraum **6**.

## Empfohlene Lagerung in den Gefrierzonen



Empfohlene Lagerung von Lebensmitteln im -Gefrierraum **6**:  
Meeresfrüchte (Fisch, Garnelen, Schalentiere), Süßwasserfische und Fleischprodukte (empfohlen für 3 Monate, je länger die Lagerzeit, desto schlechter der Geschmack und geringer der Nährwert), geeignet für gefrorene frische Lebensmittel.

- ▶ Lagern Sie die Lebensmittel in geeigneten Behältern wie folgt (siehe **Abb. A**):
  - Gefrierraum-Bereich A: Eiscreme, gefrorenes Obst, Tiefkühlprodukte, Backwaren
  - Gefrierraum-Bereich B: gefrorenes Gemüse, Pommes frites, rohes Fleisch, Geflügel, Fisch

## Informationen zum Gerät

- Das Gerät verwendet im Kältekreislauf das Kältemittel R-600a (FCKW und FKW frei).
- Der Kältekreislauf ist auf Dichtheit geprüft. Dies entspricht den einschlägigen Sicherheitsbestimmungen für Elektrogeräte.
- Energieeffizienzklasse E
- Klimaklasse N, ST

Die Bedeutung der Klimaklassen entnehmen Sie der folgenden Tabelle.

Klimaklasse	Bedeutung	Umgebungstemperatur
SN	Geräte für subnormales Klima	+10 °C bis +32 °C
N	Geräte für gemäßigtes Klima	+16 °C bis +32 °C
ST	Geräte für subtropisches Klima	+16 °C bis +38 °C
T	Geräte für tropisches Klima	+16 °C bis +43 °C

## Information zum verwendeten Kältemittel R-600a

In diesem Gerät wurden R-600a und Cyclopentan als 100% FCKW-freie Kühl- und Iso-liermittel verwendet. Dadurch wird die Ozonschicht geschützt und der sogenannte Treibhauseffekt reduziert.

Zu erkennen sind diese Geräte durch den Hinweis „Kältemittel R-600a“ auf dem Typenschild.

- ▶ Achten Sie darauf, dass der Kühlkreislauf nicht beschädigt wird, da dann R-600a in geringem Maß zum Treibhauseffekt beitragen kann, wenn es freigesetzt wird.

- ▶ Dies gilt sowohl für den Transport als auch über die gesamte Lebensdauer des Gerätes.
- ▶ Achten Sie auch bei diesen Geräten darauf, dass sie gemäß den örtlichen Regelungen fach- und sachgerecht entsorgt werden.

## Vorbereitung für den Betrieb

- ▶ Das Gerät auspacken und das Klebeband entfernen.  
Eventuell verbliebene Kleberreste mit einem milden Reinigungsmittel entfernen.
- ▶ Die aus geschäumtem Polystyrol hergestellten Polsterteile der Verpackung gesondert entsorgen.
- ▶ Das Geräteinnere und die Ausstattungselemente mit lauwarmem Wasser und mildem Reinigungsmittel abspülen und trocknen lassen (siehe Kap. „Reinigung und Abtauen“ auf Seite 30).

## Türanschlag ändern

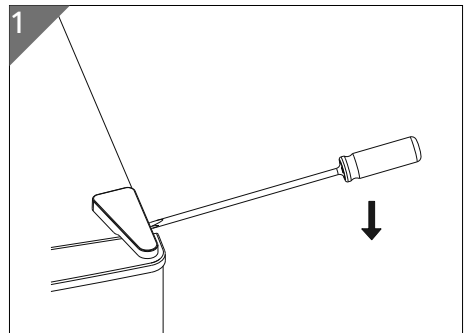
Der Gefrierschrank wird mit rechtem Türanschlag geliefert. Wenn Sie die Öffnungsrichtung ändern möchten, gehen Sie wie nachfolgend beschrieben vor.

Benötigte Werkzeuge:

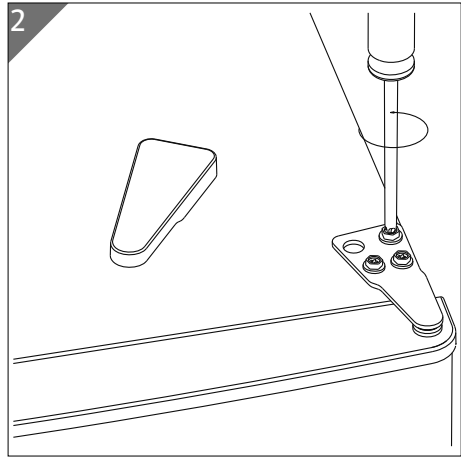
- Schraubenschlüssel (Schlüsselweite 8 mm und 10 mm)
- kleiner Schlitzschraubendreher
- Kreuzschraubendreher

Der Netzstecker **5** ist gezogen.

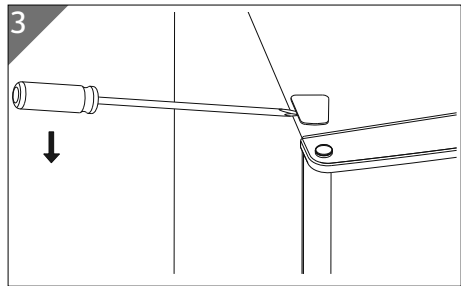
- ▶ Leeren Sie den Gefrierschrank.
- ▶ Entfernen Sie die Scharnierabdeckung auf der rechten Seite zum Beispiel mit Hilfe eines Schlitzschraubendrehers.



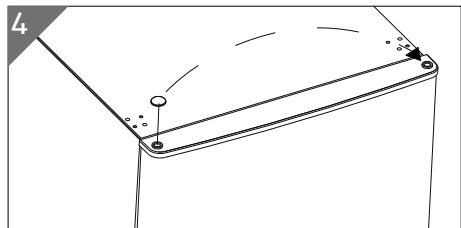
- ▶ Lösen Sie die drei Schrauben am oberen Scharnier **1** mit einem Kreuzschraubendreher.



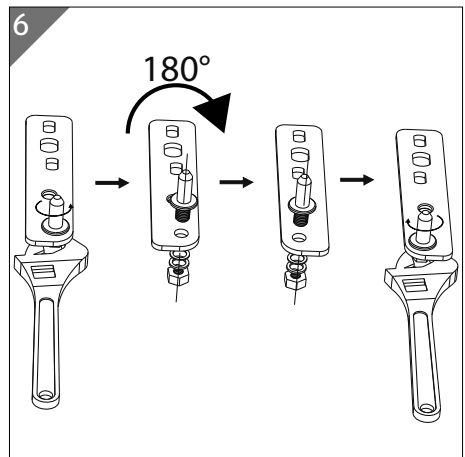
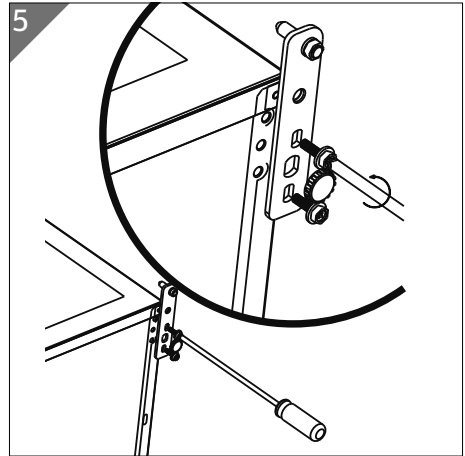
- ▶ Entfernen Sie die Abdeckung der Schraubenlöcher auf der linken Seite zum Beispiel mit Hilfe eines Schlitzschraubendrehers.



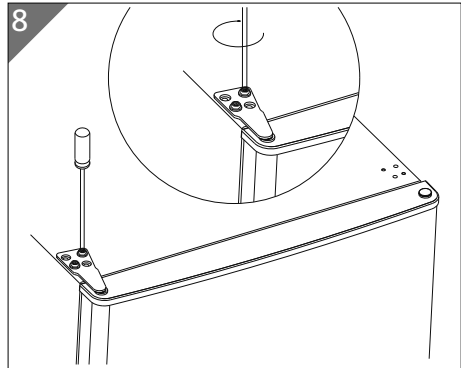
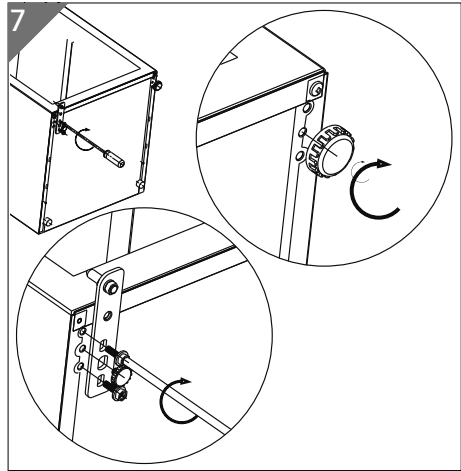
- ▶ Entfernen Sie den Blindstopfen für den Scharnierzapfen von der linken Seite der Gefrierraumtür **2** und setzen Sie ihn in das Loch auf der rechten Seite ein.
- ▶ Legen Sie den Gefrierschrank auf die Rückseite.



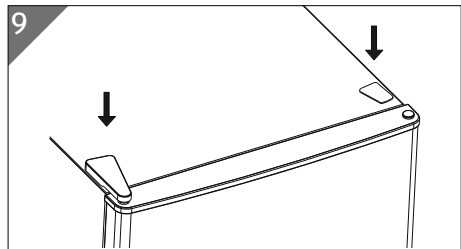
- ▶ Schrauben Sie das untere Scharnier **3** ab und schrauben Sie anschließend den Stellfuß **4** ab.
- ▶ Lösen Sie die Schraube aus dem Seitengehäuse auf der linken Seite ab und setzen Sie sie auf der gegenüberliegenden Seite ein.
- ▶ Legen Sie die beiden weißen Unterlegscheiben sowie die Sicherungsscheibe des unteren Scharniers **3** sicher zur Seite. Sie werden benötigt, um die Gefrierraumtür **2** wieder zu installieren.
- ▶ Drehen Sie den Zapfen des unteren Scharniers **3** mit einem Schraubenschlüssel (Schlüsselweite 10 mm) heraus und halten Sie dabei mit einem flachen Schraubendreher dagegen, um den Zapfen zu entfernen.
- ▶ Drehen Sie das Scharnier **3** um und setzen Sie den Zapfen mit Sicherungsscheibe wieder ein.



- ▶ Schrauben Sie das untere Scharnier **3** auf der linken Seite wieder an. Drehen Sie den Stellfuß **4** auf der rechten Seite ein.
- ▶ Richten Sie das Gerät wieder auf. Halten Sie dabei die Gefrierraumtür **2** etwas fest.
- ▶ Vergewissern Sie sich, dass die Gefrierraumtür **2** horizontal und vertikal bündig mit dem Gerätegehäuse abschließt, so dass alle Dichtungen schließen, bevor Sie das obere Scharnier **1** wieder festschrauben.
- ▶ Setzen Sie anschließend das obere Scharnier **1** wieder auf und schrauben Sie das Scharnier mit den drei Schrauben fest. Verwenden Sie einen Schraubenschlüssel, um die Schrauben anzuziehen.



- ▶ Setzen Sie die Scharnierabdeckung und die Schraubenabdeckung wieder auf.



Bitte beachten: Die Türdichtung passt sich nach einigen Stunden dem neuen Türanschlag an.

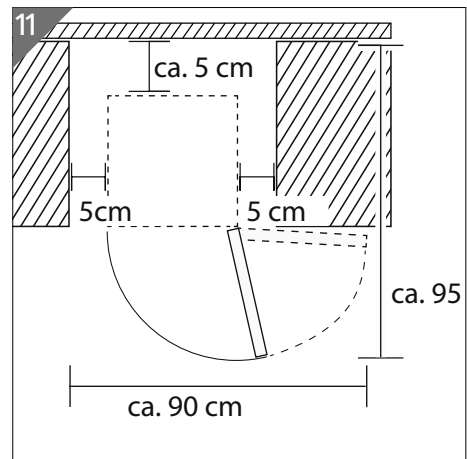
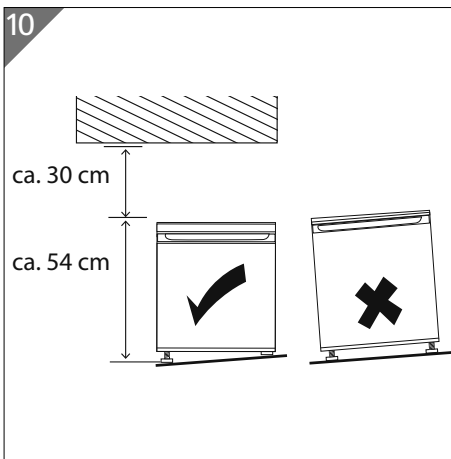


Bei einer Neigung von mehr als 40° beim Transport oder Türanschlagwechsel erst nach 4 Stunden anschließen und einschalten, damit sich der Kältemittelkreislauf beruhigen kann.

## Gerät aufstellen

- ▶ Stellen Sie das Gerät an einem geeigneten Ort auf (siehe auch Kap. „Standort“ auf Seite 11).
- ▶ Das Gerät waagrecht ausrichten, Unebenheiten des Bodens durch entsprechendes Einschrauben der Standfüße **4** ausgleichen.
- ▶ Richten Sie den Gefrierschrank mit einer Wasserwaage aus.

Um die Gefrierraumtür **2** vollständig öffnen zu können, müssen die in **Abb. 10** und **11** stehenden Raummaße zur Verfügung stehen.



## Ablagegitter herausnehmen und wieder einsetzen

- ▶ Um das Ablagegitter **8** herauszunehmen, öffnen Sie die die Gefrierraumtür **2** im 90°-Winkel.
- ▶ Ziehen Sie das Ablagegitter **8** mit beiden Händen gerade aus dem Gefrierraum heraus.
- ▶ Um das Ablagegitter **8** wiedereinzusetzen, schieben Sie es gerade und vollständig in die Führungsschienen ein.



# Gerät bedienen

## Gerät einschalten

- ▶ Schließen Sie das Gerät an eine Schutzkontaktsteckdose an.

Die örtliche Netzspannung muss den technischen Daten des Gerätes entsprechen.

## Temperaturregelung

Die Einstellung des Temperaturreglers **7** bewirkt eine automatische Temperatureinstellung im Gefrierraum **6**.

Es sind die folgenden 3 Grundeinstellungen des Temperaturreglers **7** möglich, zwischen **MIN** und **MAX** ist die Temperatur außerdem stufenlos einstellbar:

<b>MIN</b>	Die geringste Kühlleistung (am wärmsten)	kurzfristige Lagerung von gefrorenen Produkten
<b>NORMAL</b>	Zwischenstellungen	mittelfristige Lagerung von gefrorenen Produkten
<b>MAX</b>	Die höchste Kühlleistung (am kältesten)	langfristige Lagerung von gefrorenen Produkten

- ▶ Vor dem Einlegen frischer Lebensmittel den Temperaturregler **7** in die Einstellung **MAX** bringen. Nach 2 Stunden den Temperaturregler **7** abhängig von der beabsichtigten Länge der Lagerung z. B. in die Position **NORMAL** verstellen.



Überprüfen Sie mit einem eingelegten Thermometer die Temperaturen im Gefrierraum **6**. Idealtemperatur und Standardeinstellung ist -18 °C im Gefrierraum **6** bei Einstellung auf **NORMAL**. Ist die Gefrierraumtemperatur erreicht, können Sie die Lebensmittel einlegen.



Die Innentemperaturen können durch Faktoren wie Aufstellungsort, Umgebungstemperatur, Häufigkeit des Türöffnens beeinflusst werden. Berücksichtigen Sie dies bei der Einstellung der Temperatur.

## Gerät ausschalten

- ▶ Um das Gerät stromlos zu schalten, bringen Sie den Temperaturregler **7** auf Position **MIN** und ziehen Sie den Netzstecker **5** aus der Steckdose.
- ▶ Warten Sie ca. zehn Minuten, bis Sie das Gerät erneut einschalten.

## Energiespartipps

- ▶ Belassen Sie das Ablagegitter beim Betrieb im Gerät, dann ist der Energieverbrauch am geringsten.
- ▶ Gerät nicht im Bereich einer Wärmequelle (Heizkörper oder Küchenherd usw.) aufstellen.
- ▶ Ungehinderte Luftzirkulation um das Gefriergerät sicherstellen.
- ▶ Beim Einlegen und Herausnehmen der Lebensmittel die Gefrierraumtür **2** nur kurz öffnen.
- ▶ Wenn Sie die Gefrierraumtür **2** längere Zeit öffnen, kann dies zu einer erheblichen Temperaturerhöhung in den Abteilen des Geräts führen. Beim Einlegen und Herausnehmen der Lebensmittel die Gefrierraumtür **2** nur kurz öffnen. Durch eine kürzere Tür-Öffnungszeit entweicht weniger an Kälte, das Gerät benötigt dadurch weniger Energie und es lagert sich weniger Eis an den Gefrierraumwänden ab.
- ▶ Die Einstellung der Temperatur gemäß Befüllungsgrad des Geräts wählen.
- ▶ Lassen Sie warme Speisen auf Raumtemperatur abkühlen, bevor Sie sie in den Gefrierschrank legen.
- ▶ Achten Sie darauf, dass die Türdichtung unbeschädigt ist und die Gefrierraumtür **2** richtig schließt.
- ▶ Falls sich eine Eisschicht abgelagert hat, das Gerät abtauen. Eine dicke Eisschicht beeinträchtigt die Übertragung der Kälte, somit wird der Energieverbrauch gesteigert.
- ▶ Wenn das Gefriergerät längere Zeit leer gelassen wird, schalten Sie das Gerät aus. Gerät abtauen, reinigen, trocknen lassen. Lassen Sie die Gefrierraumtür **2** offen, um Schimmelbildung im Gerät zu vermeiden.

## Tiefkühlung von Lebensmitteln

### HINWEIS!

#### Gefahr von Geräteschaden!

Empfindliche Oberflächen: Öl und Fett dürfen nicht mit Kunststoffteilen und der Türdichtung in Kontakt kommen, da die Oberfläche porös und spröde werden kann.

#### ■ Kontakt mit Öl oder Fett an Kunststoffteilen vermeiden.

Fast alle Lebensmittel eignen sich zum Einfrieren, ausgenommen Gemüse, das in rohem Zustand verzehrt wird, z. B. Blattsalat.

Nur Lebensmittel mit hoher Qualität sind zum Einfrieren geeignet.

Portionieren Sie die Lebensmittel für den einmaligen Verbrauch, um getaute Produkte nicht wieder einzufrieren.

- ▶ 2 bis 3 Stunden vor dem Einlegen frischer, einzufrierender Lebensmittel den Temperaturregler in die Position **MAX** bringen. Nach dem Einlegen frischer, einzufrierender Lebensmittel den Temperaturregler abhängig von der beabsichtigten Länge der Lagerung z. B. in die Position **NORMAL** verstellen (siehe „Temperaturregelung“ auf Seite 26).

Um eine Verunreinigung von Lebensmitteln zu vermeiden, beachten Sie bitte die folgenden Anweisungen:

- ▶ Wenn Sie die Gefrierraumtür **2** längere Zeit öffnen, kann dies zu einer erheblichen Temperaturerhöhung in den Abteilen des Geräts führen.
- ▶ Reinigen Sie regelmäßig Oberflächen, die mit Lebensmitteln und zugänglichen Ablaufsystemen in Kontakt kommen können.
- ▶ Neu einzufrierende Lebensmittel dürfen nicht mit bereits gefrorenen Waren in Berührung kommen. Ggf. kann es nötig sein, die Gefriermenge zu vermindern, wenn vorgesehen ist, Tag für Tag einzufrieren.
- ▶ Lebensmittel sind entsprechend ihrer Art und Empfindlichkeit in den richtigen Gefrierzonen aufzubewahren, siehe „Geräteübersicht“ auf Seite 19
- ▶ Die von den Lebensmittelherstellern empfohlenen Lagerzeiten dürfen nicht überschritten werden. Liegen keine Angaben vor, sollten Lebensmittel nicht mehr als drei Monate gelagert werden.
- ▶ Um eine Kreuzkontamination (Verunreinigung) zu vermeiden, die Lebensmittel in geruchfreies, luft- und feuchtigkeitsdichtes sowie fett- und laugenunempfindliches Verpackungsmaterial verpacken.
  - Polyethylen- und Aluminiumfolien sind am besten geeignet.

- Die Verpackung muss dicht sein und dicht am Gefriergut anliegen.
- Keine Glasverpackungen verwenden, das Glas kann platzen.
- ▶ Im Gefrierraum **6** kann Obst eingefroren und Eiswürfel können erzeugt werden.
- ▶ Achten Sie darauf, den Gefrierraum **6** nicht zu überladen, da sonst eine optimale Gefrierleistung nicht gewährleistet ist und der Energieverbrauch erhöht wird.
- ▶ Anzeichen von Feuchtigkeit oder Schwellung der Tiefkühlverpackungen weisen darauf hin, dass die Lebensmittel nicht korrekt gelagert/transportiert wurden und ggf. verdorben sind. Prüfen Sie vor dem Verzehr der Lebensmittel deren Zustand.

## Eiswürfelbehälter verwenden

- ▶ Reinigen Sie die Eiswürfelbehälter (nicht im Lieferumfang enthalten) vor der ersten Verwendung gründlich.
- ▶ Befüllen Sie den Behälter mit Trinkwasser.
- ▶ Stellen Sie den Eiswürfelbehälter waagrecht in das unterste Gefrierfach.
- ▶ Sobald die Eiswürfel gefroren sind und Sie Eiswürfel benötigen, nehmen Sie den Eiswürfelbehälter aus dem Gefrierfach und drücken Sie die Eiswürfel aus der Form.

## Auftauen von Lebensmitteln

Je nach Art und Verwendungszweck können die Lebensmittel entweder im Gerät, in einem mit lauwarmem Wasser gefüllten Gefäß, in einem Mikrowellengerät, bei Raumtemperatur oder im Backofen aufgetaut werden. Obst und Gemüse, das zum Kochen bestimmt ist, erfordert kein Auftauen.

Aufgetautes Gefriergut sollte möglichst noch am gleichen Tag verzehrt werden oder in einem Kühlschrank nicht länger als bis zum nächsten Tag aufbewahrt werden. Lebensmittel, wenn auch nur teilweise aufgetaut, dürfen nicht wieder eingefroren werden.

## Reinigung und Abtauen

- ▶ Reinigen Sie regelmäßig Oberflächen, die mit Lebensmitteln und zugänglichen Ablaufsystemen in Kontakt kommen können.



**GEFAHR!**

### Stromschlaggefahr!

Es besteht die Gefahr eines elektrischen Schlags durch stromführende Geräteteile.

- Vor Beginn von Reinigungsarbeiten unbedingt den Netzstecker aus der Steckdose ziehen (nicht am Kabel, sondern am Netzstecker ziehen). Sollte der Netzstecker nicht erreichbar sein, muss die in der Hausinstallation vorgesehene Sicherung ausgeschaltet werden.
- Den Netzstecker nicht mit nassen Händen anfassen.



**WARNUNG!**

### EXPLOSIONS- und FEUERGEFAHR!

Durch Gasbildung kann es zu Explosionen kommen.

- Keine brennbaren Flüssigkeiten zur Reinigung des Geräts oder Geräteteile verwenden.



**WARNUNG!**

### Verletzungsgefahr!

Verbrennungen durch Tieftemperaturen sind möglich.

- Nicht die gefrorenen Innenwände des Gefrierbereichs oder gefrorene Lebensmittel mit den Händen berühren. Benutzen Sie z. B. ein trockenes Tuch zum Anfassen des Gefrierguts.

**HINWEIS!****Beschädigungsgefahr!**

Geräteschaden durch unsachgemäßen Umgang mit empfindlichen Oberflächen am Gerät

- Verwenden Sie auf keinen Fall scharfe, schmirgelnde oder körnige, essigsäure-, soda- oder lösemittelhaltige Reinigungsmittel. Diese können die Oberflächen beschädigen.
- Betreiben Sie keine elektronischen Geräte im Gerät. Beide Geräte können irreparabel beschädigt werden.

**HINWEIS!****Beschädigungsgefahr!**

Geräteschaden durch unsachgemäßen Umgang mit dem Gerät

- Zum Beschleunigen des Abtauens keine anderen mechanischen Einrichtungen oder sonstige künstlichen Mittel, wie z. B. elektrische Heizkörper, Heißluftgebläse oder Haartrockner, als die vom Hersteller empfohlenen benutzen.

**Abtauen des Gefrierraums**

Grobe Eisablagerung an den Gefrierflächen vermindert die Effizienz des Gerätes und bewirkt eine Steigerung des Energieverbrauchs.

Bevor Sie das Gerät abtauen, stellen Sie den Temperaturregler einige Stunden vorher auf die Position **MAX**. Das Gefriergut kann so über einen längeren Zeitraum bei Raumtemperatur aufbewahrt werden.



Ein Temperaturanstieg während des manuell eingeleiteten Abtauens, der Pflege und der Reinigung des Gerätes kann die Lagerdauer des Gefrierguts verkürzen.

Es empfiehlt sich das Gerät mindestens einmal im Jahr abzutauen.

- ▶ Das Gefriergut aus dem Gefrierraum **6** herausnehmen, mit einigen Schichten Zeitungspapier und evtl. noch mit einer Decke umwickeln und an einer kühlen Stelle aufbewahren.

- ▶ Stellen Sie den Temperaturregler **7** auf die Position **MIN**.
- ▶ Ziehen Sie den Netzstecker **5**.
- ▶ Entfernen Sie das Ablagegitter **8** aus dem Gefrierraum **6**.
- ▶ Nach ca. einer halben Stunde lässt sich eventueller Reifbelag an den Kühlrippen oberhalb der Gefrierschubladen unter Verwendung eines Kunststoff- oder Holzspachtels leicht entfernen.

## Gefrierraum und Außenoberfläche reinigen

- ▶ Den Gefrierraum **6** mit einem milden Reinigungsmittel (z. B. Spülmittel) auswischen und trocknen lassen.
- ▶ Alle Ausstattungselemente sorgfältig abspülen und trocknen.
- ▶ Die Geräteoberflächen, ausgenommen der Türdichtung, mit einem milden Reinigungsmittel reinigen.
- ▶ Die Türdichtung mit klarem Wasser säubern, abwischen und trocknen lassen.
- ▶ Stecken Sie den Netzstecker **5** wieder in die Steckdose.
- ▶ Sobald das Gerät die gewünschte Temperatur erreicht hat, können Sie das Gerät wieder mit Lebensmitteln befüllen. Verwenden Sie keine spitzen Kunststoff- oder Holzspatel.

## Maßnahmen bei Stromausfall

Lebensmittel, wenn auch nur teilweise aufgetaut, dürfen nicht wieder eingefroren werden.

- ▶ Im Falle eines Stromausfalls prüfen Sie vor dem Verzehr der Lebensmittel deren Zustand (siehe auch „Umgang mit dem Gerät“ auf Seite 13).

## Transport

- ▶ Ziehen Sie den Stecker **5** aus der Schutzkontaktsteckdose.
- ▶ Entfernen Sie alle Gegenstände und die Ablagen aus dem Geräteinnenraum.
- ▶ Drehen Sie die Standfüße **4** ein.
- ▶ Kleben Sie die Gefrierraumtür **2** mit Klebeband zu.
- ▶ Das Gerät möglichst immer senkrecht transportieren. Bei einer Neigung von mehr als 40° beim Transport erst nach 4 Stunden ans Netz anschließen und einschalten, damit sich der Kältemittelkreislauf nach dem Transport beruhigen kann.

## Fehlerbehebung

Während des Betriebes können Störungen auftreten.

- ▶ Prüfen Sie anhand der folgenden Tabelle, ob Sie das Problem selbstständig beheben können. Alle anderen Reparaturen sind unzulässig und der Garantieanspruch erlischt.
- ▶ Wenden Sie sich daher im Störfall an unser Service-Center oder eine andere geeignete Fachwerkstatt.

Störung	Ursache	Behebung
Das Gerät funktioniert nicht.	Unterbrechung im Stromkreis	<ul style="list-style-type: none"> <li>▶ Überprüfen, ob der Netzstecker <b>5</b> eingesteckt ist.</li> <li>▶ Durch Anschließen eines anderen elektrischen Gerätes (z. B. einer Nachttischlampe) überprüfen, ob die Steckdose unter Spannung ist.</li> <li>▶ Überprüfen Sie die Sicherung.</li> <li>▶ Netzkabel <b>5</b> auf Beschädigung überprüfen.</li> </ul>
	Der Verdichter wird sehr selten eingeschaltet.	<ul style="list-style-type: none"> <li>▶ Überprüfen, ob die Umgebungstemperatur nicht niedriger als 16 °C ist.</li> </ul>
Die Innentemperatur ist nicht niedrig genug.	Die Gefrierraumtür <b>2</b> lässt sich nicht dicht schließen oder sie wird allzu oft geöffnet.	<ul style="list-style-type: none"> <li>▶ Die Lebensmittel so einordnen, dass sie das Türschließen nicht verhindern.</li> <li>▶ Die Gefrierraumtür <b>2</b> für kürzere Zeit öffnen.</li> </ul>
Die Innentemperatur ist nicht niedrig genug.	Die Umgebungstemperatur ist höher als +38 °C.	<ul style="list-style-type: none"> <li>▶ Das Gerät ist für die Arbeit im Temperaturbereich von +16 °C bis +38 °C vorgesehen.</li> </ul>



Störung	Ursache	Behebung
	Luftzirkulation ist zu gering.	▶ Das Gerät von der Wand wegrücken.
	Das Gerät steht an einer direkt von der Sonne bestrahlten Stelle oder neben einer Wärmequelle.	▶ Das Gerät an einer anderen Stelle aufstellen.
Das Gerät arbeitet zu laut.	Das Gerät ist nicht ordnungsmäßig ausgerichtet.	▶ Mit Wasserwaage ausrichten.
	Das Gerät kommt mit Möbeln oder anderen Gegenständen in Berührung.	▶ Das Gerät frei aufstellen, so dass es keine andere Gegenstände berührt.

## Außerbetriebnahme

Wenn eine längere Pause im Betrieb des Gefrierschranks erfolgen soll, müssen folgende Tätigkeiten durchgeführt werden:

- ▶ Zuerst den Temperaturregler **7** in die Position **MIN** bringen und danach den Netzstecker aus der Steckdose ziehen.
- ▶ Das Gerät ausräumen.
- ▶ Das Gefrierinnenraum reinigen und trocknen lassen.
- ▶ Alle Ausstattungselemente sorgfältig reinigen.
- ▶ Die Gefrierraumtür **2** offen lassen, um die Entstehung unangenehmer Gerüche und Schimmelbildung zu vermeiden.

## Entsorgung



### GERÄT

Alle mit dem nebenstehenden Symbol gekennzeichneten Altgeräte dürfen nicht im normalen Hausmüll entsorgt werden.

Entsprechend Richtlinie 2012/19/EU ist das Gerät am Ende seiner Lebensdauer einer geordneten Entsorgung zuzuführen.

Dabei werden im Gerät enthaltene Wertstoffe der Wiederverwertung zugeführt und die Belastung der Umwelt vermieden.

Geben Sie das Altgerät an einer Sammelstelle für Elektroschrott oder einem Wertstoffhof ab.

Wenden Sie sich für nähere Auskünfte an Ihr örtliches Entsorgungsunternehmen oder Ihre kommunale Verwaltung.

- ▶ Demontieren Sie die Gefrierraumtür **2** und die Dichtung oder kleben Sie die Gefrierraumtür **2** mit Klebeband zu, damit Kinder sich nicht einsperren können.
- ▶ Beachten Sie bei der Entsorgung, dass das Gerät/die Isolierung Cyclopentan (brennbares Isolationsblähgas) enthält.
- ▶ Das Gerät/Die Isolierung muss fachgerecht entsorgt werden.



### VERPACKUNG

Ihr Gerät befindet sich zum Schutz vor Transportschäden in einer Verpackung. Verpackungen sind Rohstoffe und somit wiederverwendungsfähig oder können dem Rohstoffkreislauf zurückgeführt werden.

## Technische Daten

Nennspannung:	220–240 V~
Nennfrequenz:	50 Hz
Nennstrom:	0,70 A
Kältemittel:	R-600a
Kältemittelmenge:	18 g
Isolationsgas:	Cyclopentan
Gewicht Netto	14,8 kg
Schutzklasse	I
Gefrierkapazität:	2,4 kg / 24 h
Lagerzeit bei Störung:	7,5 h

## Produktdatenblatt

Name oder Handelsmarke des Lieferanten:	Nordfrost®			
Anschrift des Lieferanten:	MEDION AG Am Zehnthof 77 45307 Essen Deutschland			
Modellkennung:	MD 37403			
<b>Art des Kühlgeräts:</b>				
Geräuscharmes Gerät:	nein	Bauart:	freistehend	
Weinlagerschrank:	nein	Anderes Kühlgerät:	ja	
<b>Allgemeine Produktparameter:</b>				
<b>Parameter</b>		<b>Wert</b>	<b>Parameter</b>	<b>Wert</b>
Gesamt- abmessungen (in mm)	Höhe	510	Gesamtraum- inhalt (in dm <sup>3</sup> oder l)	33
	Breite	440		
	Tiefe	470		

<b>Allgemeine Produktparameter:</b>			
<b>Parameter</b>	<b>Wert</b>	<b>Parameter</b>	<b>Wert</b>
EEL	100	Energieeffizienzklasse	E
Luftschallemissionen (in dB[A] re 1 pW)	40	Luftschallemissionsklasse	C
Jährlicher Energieverbrauch (in kWh/a)*	148	Klimaklasse:	N, ST
Mindestumgebungstemperatur (in °C), für die das Kühlgerät geeignet ist	16	Höchstumgebungstemperatur (in °C), für die das Kühlgerät geeignet ist	38
Winterschaltung	nein		

- \* Auf Grundlage von Normprüfungsergebnissen über 24 Stunden ermittelter Energieverbrauch kWh/Jahr. Der tatsächliche Verbrauch hängt von der Nutzung und vom Standort des Geräts ab.

<b>Fachparameter:</b>					
Fachtyp		Fachparameter und -werte			
		Rauminhalt des Fachs (in dm <sup>3</sup> oder l)	Empfohlene Temperatureinstellung für eine optimierte Lebensmittellagerung (in °C).	Gefrierermögen (in kg/24 h)	Entfrostart*
Vier-Sterne-Fach	ja	33,0	≤ -18,0	2,4	M

- \* automatische Entfrostonung = A, manuelle Entfrostonung = M

<b>Mindestlaufzeit der vom Hersteller angebotenen Garantie:</b>	36 Monate ab Kaufdatum
<b>Weitere Angaben:</b>	Scannen Sie den auf dem Energielabel abgebildeten QR-Code, um das vollständige Produktdatenblatt als Download zu erhalten.

## EU-Konformitätsinformation



Hiermit erklärt die MLAP GmbH, dass das Produkt mit den folgenden Anforderungen der Europäischen Union übereinstimmt:

- EMV-Richtlinie 2014/30/EU,
- Niederspannungsrichtlinie 2014/35/EU,
- Öko-Design-Richtlinie 2009/125/EG,
- RoHS-Richtlinie 2011/65/EU.

## Ersatzteile

Wenn Sie Ersatzteile nachbestellen möchten, besuchen Sie unseren MEDIONServiceShop unter <https://www.medion.com/medionserviceshop>.

Dort finden Sie alle passenden Ersatzteile zu Ihrem Produkt.

Alle verfügbaren Ersatzteile können für einen Zeitraum von 7 Jahren erworben werden, Dichtungen können für einen Zeitraum von 10 Jahren erworben werden.

## Serviceinformationen

Sollte Ihr Gerät einmal nicht wie gewünscht und erwartet funktionieren, wenden Sie sich zunächst an unseren Kundenservice. Es stehen Ihnen verschiedene Wege zur Verfügung, um mit uns in Kontakt zu treten:

- In unserer Service-Community treffen Sie auf andere Benutzer sowie unsere Mitarbeiter und können dort Ihre Erfahrungen austauschen und Ihr Wissen weitergeben.  
Sie finden unsere Service-Community unter [community.medion.com](http://community.medion.com).
- Gerne können Sie auch unser Kontaktformular unter [www.medion.com/contact](http://www.medion.com/contact) nutzen.
- Selbstverständlich steht Ihnen unser Serviceteam auch über unsere Hotline oder postalisch zur Verfügung.

Öffnungszeiten	Multimedia-Produkte (PC, Notebook, etc.)
Mo. - Fr.: 09:00 - 19:00	☎ 0848 - 24 24 25
	Haushalt & Heimelektronik
	☎ 0848 - 24 24 26

**Serviceadresse**

**MEDION/LENOVO Service Center**  
**Ifangstrasse 6**  
**8952 Schlieren**  
**Schweiz**



Diese und viele weitere Bedienungsanleitungen stehen Ihnen über das Serviceportal [www.medionservice.com](http://www.medionservice.com) zum Download zur Verfügung.

Sie können auch den nebenstehenden QR-Code scannen und die Bedienungsanleitung über das Serviceportal auf Ihr mobiles Endgerät laden.

## Datenschutzerklärung

Sehr geehrte Kundin, sehr geehrter Kunde,

wir teilen Ihnen mit, dass wir, die MEDION AG, Am Zehnthof 77, D-45307 Essen als Verantwortliche Ihre personenbezogenen Daten verarbeiten.

In datenschutzrechtlichen Angelegenheiten werden wir durch unseren betrieblichen Datenschutzbeauftragten, erreichbar unter MEDION AG, Datenschutz, Am Zehnthof 77, D-45307 Essen; [datschutz@medion.com](mailto:datschutz@medion.com) unterstützt. Wir verarbeiten Ihre Daten zum Zweck der Garantieabwicklung und damit zusammenhängender Prozesse (z. B. Reparaturen) und stützen uns bei der Verarbeitung Ihrer Daten auf den mit uns geschlossenen Kaufvertrag.

Ihre Daten werden wir zum Zweck der Garantieabwicklung und damit zusammenhängender Prozesse (z. B. Reparaturen) an die von uns beauftragten Reparaturdienstleister übermitteln. Wir speichern Ihre personenbezogenen Daten im Regelfall für die Dauer von drei Jahren, um Ihre gesetzlichen Gewährleistungsrechte zu erfüllen.

Uns gegenüber haben Sie das Recht auf Auskunft über die betreffenden personenbezogenen Daten sowie auf Berichtigung, Löschung, Einschränkung der Verarbeitung, Widerspruch gegen die Verarbeitung sowie auf Datenübertragbarkeit.

Beim Auskunfts- und beim Löschungsrecht gelten jedoch Einschränkungen nach den §§ 34 und 35 BDSG ( Art. 23 DS-GVO), darüber hinaus besteht ein Beschwerderecht bei einer zuständigen Datenschutzaufsichtsbehörde (Art. 77 DS-GVO i. V. m. § 19 BDSG). Für die MEDION AG ist das die Landesbeauftragte für Datenschutz und Informationsfreiheit Nordrhein Westfalen, Postfach 200444, D-40212 Düsseldorf, [www.lidi.nrw.de](http://www.lidi.nrw.de).

Die Verarbeitung Ihrer Daten ist für die Garantieabwicklung erforderlich; ohne Bereitstellung der erforderlichen Daten ist die Garantieabwicklung nicht möglich.

## Impressum

Copyright © 2023

Stand: 06.01.2023

Alle Rechte vorbehalten.

Diese Bedienungsanleitung ist urheberrechtlich geschützt.

Vervielfältigung in mechanischer, elektronischer und jeder anderen Form ohne die schriftliche Genehmigung des Herstellers ist verboten.

Das Copyright liegt bei der Firma:

**MEDION AG**

**Am Zehnthof 77**

**45307 Essen**

**Deutschland**

Bitte beachten Sie, dass die oben stehende Anschrift keine Retourenanschrift ist. Kontaktieren Sie zuerst immer unseren Kundenservice.

---

# Sommaire

<b>Concernant la présente notice d'utilisation .....</b>	<b>43</b>
Explication des symboles.....	43
<b>Utilisation conforme .....</b>	<b>45</b>
<b>Consignes de sécurité.....</b>	<b>46</b>
Consignes de sécurité générales.....	47
Transport.....	48
Installation et branchement électrique.....	49
Manipulation de l'appareil.....	52
Nettoyage et entretien .....	54
Dysfonctionnements.....	55
Recyclage.....	56
<b>Contenu de la livraison.....</b>	<b>56</b>
<b>Vue d'ensemble de l'appareil.....</b>	<b>57</b>
<b>Stockage recommandé dans les différentes zones de congélation.....</b>	<b>58</b>
<b>Informations sur l'appareil.....</b>	<b>58</b>
Informations sur le réfrigérant R-600a utilisé .....	59
<b>Préparation pour l'utilisation.....</b>	<b>59</b>
Changer la butée de porte.....	59
Installation de l'appareil.....	63
Retirer et remettre en place la grille de rangement.....	63
<b>Utilisation de l'appareil .....</b>	<b>64</b>
Mise en marche de l'appareil.....	64
Réglage de la température.....	64
Éteindre l'appareil .....	65
Astuces d'économie d'énergie .....	65
Congélation d'aliments .....	66
Utilisation du bac à glaçons .....	67
<b>Nettoyage et dégivrage .....</b>	<b>68</b>
Dégivrage du compartiment de congélation.....	69
Nettoyage du compartiment de congélation et de la surface extérieure ..	70
<b>Mesures à prendre en cas de panne de courant .....</b>	<b>70</b>
<b>Transport .....</b>	<b>70</b>
<b>Dépannage.....</b>	<b>71</b>



<b>Mise hors service</b> .....	<b>72</b>
<b>Recyclage</b> .....	<b>73</b>
<b>Caractéristiques techniques</b> .....	<b>74</b>
Fiche produit .....	74
<b>Information relative à la conformité UE</b> .....	<b>76</b>
<b>Pièces détachées</b> .....	<b>77</b>
<b>Informations relatives au service après-vente</b> .....	<b>77</b>
<b>Déclaration de confidentialité</b> .....	<b>78</b>
<b>Mentions légales</b> .....	<b>79</b>

## Concernant la présente notice d'utilisation



Merci d'avoir choisi notre produit. Nous vous souhaitons une bonne utilisation.

Lisez attentivement les consignes de sécurité avant de mettre l'appareil en service. Tenez compte des avertissements figurant sur l'appareil et dans la notice d'utilisation.

Conservez toujours la notice d'utilisation à portée de main. Cette notice d'utilisation fait partie intégrante du produit. Si vous vendez ou donnez l'appareil, il est impératif de la remettre également au nouveau propriétaire.

### Explication des symboles

Le danger décrit dans les paragraphes signalés par l'un des symboles d'avertissement suivants doit être évité, afin d'empêcher les conséquences potentielles évoquées.



Ce terme signalétique désigne un risque de niveau élevé qui, s'il n'est pas évité, entraîne la mort ou une grave blessure.



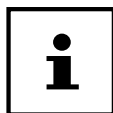
Ce terme signalétique désigne un risque de niveau moyen qui, s'il n'est pas évité, peut entraîner la mort ou une grave blessure.



Ce terme signalétique désigne un risque de bas niveau qui, s'il n'est pas évité, peut entraîner une blessure légère ou modérée.



Ce terme de signalisation met en garde contre d'éventuels dommages matériels.



Ce symbole vous donne des informations complémentaires utiles pour l'assemblage ou le fonctionnement de l'appareil.



Tenez compte des remarques contenues dans la notice d'utilisation !



Risque d'électrocution !



Danger dû à des matières inflammables et/ou facilement inflammables !



Les produits portant ce symbole sont conformes aux exigences des directives de l'Union européenne (voir chapitre « Information relative à la conformité UE »).



**Marquage des emballages pour le tri des déchets avec les abréviations (a) et numéros (b) ayant la signification suivante :**  
**1-7 : plastiques/20-22 : papier et carton/80-98 : matériaux composites**



Éliminez l'emballage de manière écologique (voir le chapitre « Recyclage »)



Éliminez l'emballage de manière écologique (voir le chapitre « Recyclage »)



Éliminez l'appareil de manière écologique (voir le chapitre « Recyclage »)



Transport et stockage vertical



À protéger de l'humidité !



À manipuler avec précaution !



Nombre max. de colis superposables (n (nombre) max. de colis superposés)

## Utilisation conforme

Cet appareil sert à congeler des aliments. Cet appareil est destiné à un usage domestique ou à des applications similaires, p. ex. dans :

- les coins cuisines réservés au personnel des magasins, bureaux et autres environnements professionnels ;
- les exploitations agricoles et par les clients des hôtels, motels et autres établissements d'hébergement ;
- les chambres d'hôtes ;
- les services traiteur et autres applications similaires dans la vente en gros.

En cas d'utilisation à des fins commerciales ou à des fins autres que la congélation d'aliments, le fabricant décline toute responsabilité quant aux dommages éventuels.

Veuillez noter qu'en cas d'utilisation non conforme, la garantie sera annulée :

- Ne transformez pas l'appareil sans notre accord et n'utilisez pas d'appareils auxiliaires autres que ceux approuvés ou fournis par nos soins.
- Utilisez uniquement des pièces de rechange et accessoires fournis ou approuvés par nos soins.
- Tenez compte de toutes les informations figurant dans cette notice d'utilisation, en particulier des consignes de sécurité. Toute autre utilisation est considérée comme non conforme et peut entraîner des dommages corporels ou matériels.

## Consignes de sécurité

CONSIGNES DE SÉCURITÉ IMPORTANTES – À LIRE ATTENTIVEMENT ET À CONSERVER POUR UNE UTILISATION ULTÉRIEURE !

- Cet appareil peut être utilisé par des enfants âgés de plus de 8 ans et par des personnes présentant des capacités physiques, sensorielles ou mentales restreintes ou manquant d'expérience et/ou de connaissances s'ils sont surveillés ou s'ils ont reçu des instructions pour pouvoir utiliser l'appareil en toute sécurité et ont compris les dangers en résultant.
- Les enfants ne doivent pas jouer avec l'appareil.
- Les enfants âgés de 3 à 8 ans sont autorisés à mettre ou à retirer des produits à réfrigérer dans des congélateurs.
- Le nettoyage et l'entretien incombant à l'utilisateur ne doivent pas être réalisés par des enfants sans surveillance.



### Risque de suffocation !

L'ingestion ou l'inhalation de petites pièces ou de films présente un risque de suffocation.

- Conservez tous les emballages utilisés (sachets, morceaux de polystyrène, etc.) hors de portée des enfants.
  - Les enfants ne doivent pas jouer avec les emballages.
- Il y a risque de suffocation si des enfants grimpent dans l'appareil et que la porte se referme.
- Tenez les enfants éloignés de l'intérieur de l'appareil.

## Consignes de sécurité générales



### Risque de blessure !

Le système de refroidissement de l'appareil contient le réfrigérant R-600a. Toute fuite de réfrigérant présente un risque de blessure.

- Ne posez pas et ne transportez pas l'appareil sur le côté ou sur la paroi arrière, car l'huile du compresseur pourrait pénétrer dans le circuit de réfrigérant et l'obstruer.
- **AVERTISSEMENT !** Veillez à ne pas endommager le circuit de refroidissement.
- Si le système de refroidissement a été néanmoins endommagé, veuillez aérer la pièce. Évitez les flammes nues et les sources d'inflammation. Faites réparer l'appareil par un professionnel avant de le réutiliser.
- Tout contact de la peau ou des yeux avec le réfrigérant peut entraîner des blessures. Le cas échéant, rincez immédiatement vos yeux à l'eau claire et consultez un médecin.
- **AVERTISSEMENT !** Ne faites pas fonctionner des appareils électriques autres que ceux autorisés par le fabricant dans le compartiment de congélation.
- **AVERTISSEMENT !** N'utilisez pas de dispositifs mécaniques ou d'autres moyens que ceux recommandés par le fabricant pour accélérer le processus de dégivrage.
- Tenez les flammes nues à l'écart.
- Toute manipulation du circuit de réfrigérant est interdite et entraîne l'annulation de la garantie.



### **Risque d'incendie !**

Les conduites de réfrigérant et le compresseur contiennent des liquides inflammables.

- Tenez compte du pictogramme « risque d'incendie » qui se trouve au dos de l'appareil ou sur le compresseur.
- Évitez les flammes nues et les sources d'inflammation pendant l'utilisation, l'entretien et le recyclage de l'appareil.

### **Transport**



### **Risque de blessure !**

L'appareil est très lourd. Le soulever présente un risque de blessure.

- Ne transportez pas l'appareil seul, mais avec au moins une autre personne.

**AVIS !**

### **Dompage matériel possible !**

Risque d'endommagement de l'appareil en cas de transport incorrect.

- Veillez à ce qu'aucune partie du circuit de refroidissement ne soit endommagée lors du transport et de l'installation de l'appareil.
- Transportez toujours l'appareil si possible à la verticale. Si l'appareil a été incliné à plus de 40° pendant le transport, il faut attendre 4 heures avant de le brancher sur le secteur et de l'allumer, afin que le circuit de réfrigérant puisse se normaliser à nouveau après le transport.

- Ne posez pas l'appareil sur le côté ou sur la paroi arrière, sinon de l'huile du compresseur pourrait pénétrer dans le circuit de réfrigérant et l'obstruer.
- N'exposez pas l'appareil à la pluie ou aux éclaboussures d'eau.

## Installation et branchement électrique

### Emplacement

#### AVIS !

#### Domage matériel possible !

Toute manipulation incorrecte présente un risque d'endommagement de l'appareil.

- Installez le congélateur dans une pièce sèche et pouvant être aérée. La pièce doit avoir une surface minimale d'environ 4 m<sup>2</sup> afin d'assurer une ventilation suffisante en cas d'endommagement du système de refroidissement.
- Lors de l'installation, tenez compte de l'espace nécessaire à l'appareil (voir « Installation de l'appareil » en page 63).
- L'appareil est conçu pour les classes climatiques ST et N (voir plaque signalétique). Une puissance frigorifique correcte de l'appareil est garantie à des températures ambiantes comprises entre 16°C et 38°C. Les performances de l'appareil peuvent être diminuées en cas de températures différentes.
- N'exposez pas l'appareil à des conditions extrêmes. À éviter :
  - humidité d'air élevée ou exposition à la pluie,
  - températures extrêmement hautes ou basses,
  - lumière directe du soleil,
  - flamme nue.





### **Risque d'incendie !**

Une circulation d'air insuffisante peut entraîner une accumulation de chaleur.

- **AVERTISSEMENT !** Veillez à ce que les ouvertures de ventilation du caisson, autour de l'appareil et dans la niche d'installation ne soient pas obstruées.
- Pour garantir une ventilation suffisante, il faut respecter une distance minimale de 30 cm avec le plafond, de 5 cm par rapport avec les parois latérales et de 5 cm avec la paroi arrière.
- N'installez pas l'appareil à proximité de sources de chaleur telles que des cuisinières, radiateurs, chauffage au sol, etc. Si l'installation près d'une source de chaleur est inévitable, utilisez un panneau isolant adapté ou respectez les distances minimales suivantes entre l'appareil et la source de chaleur :
  - env. 5 cm entre l'appareil et les cuisinières électriques, à gaz ou autres,
  - env. 30 cm entre l'appareil et les poêles à mazout ou au charbon.
  - En cas d'installation à côté d'un autre congélateur, une distance minimale de 5 cm est requise sur le côté.
- Cet appareil n'est pas conçu pour être encastré.

### **Avant de brancher l'appareil**



### **Risque d'électrocution !**

Les pièces sous tension présentent un risque de choc électrique.

- Après l'installation, vérifiez que le cordon d'alimentation n'est pas coincé ou endommagé.

- Ne faites pas fonctionner l'appareil s'il présente des dommages visibles ou si le cordon d'alimentation ou la fiche d'alimentation est endommagé(e).
- En cas de dommage, adressez-vous à notre SAV.

### Raccordement au secteur



### Risque d'électrocution !

Les pièces sous tension présentent un risque de choc électrique.

- Branchez l'appareil uniquement sur une prise de courant réglementaire de type F et facilement accessible située à proximité du lieu d'installation de l'appareil. La tension secteur locale doit correspondre à celle indiquée dans les caractéristiques techniques de l'appareil.
- La prise de courant doit rester accessible, s'il devait être nécessaire de débrancher rapidement l'appareil.
- **AVERTISSEMENT !** Veillez à ce que le cordon d'alimentation ne présente pas de risque de trébuchement. N'utilisez pas de rallonge.
- **AVERTISSEMENT !** Le cordon d'alimentation ne doit être ni coincé ni endommagé lors de l'installation.
- **AVERTISSEMENT !** Ne placez pas de multiprises ou de blocs d'alimentation mobiles au dos de l'appareil.
- Pour mettre l'appareil hors tension, débranchez la fiche d'alimentation de la prise de courant.

## Manipulation de l'appareil



### Risque d'explosion !

Les gaz et les liquides inflammables peuvent provoquer des explosions s'ils sont stockés dans l'appareil.

- Ne stockez pas de substances explosives ou de bombes aérosol contenant des gaz propulseurs inflammables dans l'appareil.
- Ne congelez pas de boissons gazeuses. Un liquide qui se dilate peut faire éclater le récipient et endommager l'appareil.
- Congelez les bouteilles d'alcool fort uniquement bien fermées et en position verticale.
- N'entrez pas de récipients en verre ou en métal remplis de liquide dans le congélateur.



### Risque de blessure/danger pour la santé !

Toute manipulation incorrecte de l'appareil peut entraîner des blessures.

- Ne touchez pas les parois intérieures gelées du congélateur ou les aliments congelés avec vos mains. Ne mettez pas de glaçons ou de bâtonnets de glace dans votre bouche immédiatement après les avoir sortis du congélateur. Des brûlures dues aux basses températures sont possibles.
- N'utilisez pas le socle, les tiroirs, portes, etc. comme marchepied ou appui.

L'appareil peut, le cas échéant, ne pas fonctionner correctement (dégivrage possible des aliments stockés ou hausse de la température dans le compartiment de congélation) s'il est exposé pendant une longue période à des températures inférieures au seuil minimal de la plage de températures pour laquelle il a été conçu (inférieure à 16°C).

En cas de panne de courant ou si l'appareil est éteint, les aliments stockés peuvent se décongeler en surface ou entièrement. Cela présente un risque d'intoxication alimentaire.

- Après une éventuelle panne de courant, vérifiez par un contrôle visuel ou olfactif si les aliments stockés sont encore comestibles.
- Après une éventuelle panne de courant, jetez les aliments congelés qui sont clairement décongelés.
- Ne recongelez jamais des aliments décongelés, voire légèrement décongelés.
- Si vous ouvrez la porte de l'appareil pendant un long moment, la température dans l'appareil risque d'augmenter fortement.
- Nettoyez régulièrement les surfaces susceptibles d'entrer en contact avec les aliments et les systèmes d'évacuation accessibles.
- Même si l'appareil n'est éteint que temporairement, retirez les aliments congelés de l'appareil et stockez-les dans un endroit suffisamment froid.
- Veillez à la propreté et au stockage correct des aliments.
- Si l'appareil n'est pas mis en service pendant une longue période, débranchez la fiche d'alimentation de la prise de courant, dégivrez l'appareil et nettoyez-le, laissez la porte du congélateur ouverte pour éviter la formation d'odeurs désagréables et de moisissures.

## **AVIS !**

### **Domage matériel possible !**

Le matériau du caisson de l'appareil n'est pas résistant à la chaleur.

- Ne posez pas d'objets brûlants sur l'appareil (température supérieure à 60°C).

## Nettoyage et entretien



**DANGER !**

### Risque d'électrocution !

Les pièces sous tension présentent un risque de choc électrique.

- Avant de commencer les tâches de nettoyage ou d'entretien, il est impératif de débrancher la fiche d'alimentation de la prise de courant (ne tirez pas sur le cordon d'alimentation, mais sur la fiche). Si la fiche d'alimentation est inaccessible, désactivez le fusible prévu dans l'installation domestique.
- Ne touchez jamais la fiche d'alimentation avec les mains humides ou mouillées.



**AVERTISSEMENT !**

### RISQUE D'EXPLOSION et D'INCENDIE !

La formation de gaz peut entraîner des explosions.

- N'utilisez pas de liquides inflammables pour nettoyer l'appareil ou des parties de l'appareil.
- N'utilisez pas de sprays dégivrants. Des gaz explosifs peuvent se former.

**AVIS !**

### Dompage matériel possible !

Dompages causés à l'appareil en cas de manipulation incorrecte.

- Pour accélérer le dégivrage, n'utilisez pas de dispositifs mécaniques, ni de moyens artificiels, tels que des radiateurs électriques, pistolets à air chaud ou sèche-cheveux, ni d'objets pointus ou durs. L'isolation thermique et l'intérieur sont sensibles aux rayures et à la chaleur et peuvent fondre.

- Ne faites pas fonctionner d'appareils électroniques dans l'appareil. Cela risquerait de causer des dommages irréparables sur les deux appareils.

Surfaces sensibles :

- N'utilisez pas de détergents agressifs ou abrasifs pour nettoyer l'intérieur de l'appareil, la porte et le caisson, cela pourrait endommager les surfaces.
- Évitez tout contact des pièces en plastique et du joint de porte avec de l'huile ou de la graisse, car la surface peut devenir poreuse et fragile.

## Dysfonctionnements



### Risque d'électrocution !

Les pièces sous tension présentent un risque de choc électrique.

- N'essayez en aucun cas d'ouvrir et/ou de réparer vous-même une quelconque partie de l'appareil. Vous risqueriez de vous électrocuter.
- Si le cordon d'alimentation de l'appareil est endommagé, il doit être remplacé par le fabricant, son SAV ou une personne de qualification similaire, afin d'éviter tout risque.
- En cas de panne, adressez-vous à notre SAV ou à un autre atelier spécialisé.

## Recyclage



**DANGER !**

### **Risque de suffocation ! Risque de blessure !**

Pour éviter tout danger pour les enfants, procédez comme suit avant de recycler l'appareil :

- Démontez la porte de l'appareil et le joint ou collez la porte avec du ruban adhésif.
- Laissez les tiroirs dans l'appareil pour éviter que des personnes, p. ex. des enfants, ne montent à l'intérieur de l'appareil.

## Contenu de la livraison



**DANGER !**

### **Risque de suffocation !**

L'ingestion ou l'inhalation de petites pièces ou de films présente un risque de suffocation.

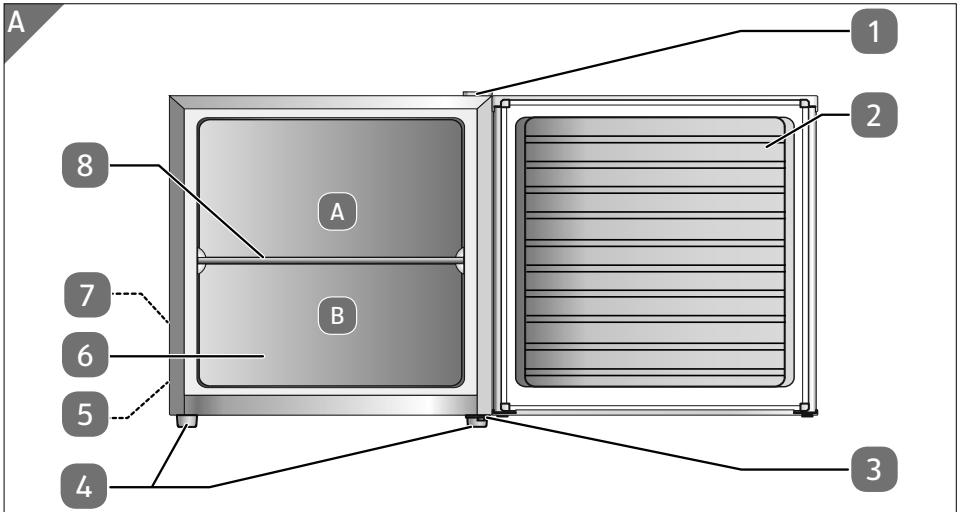
- Conservez le film d'emballage hors de portée des enfants.

Veuillez vérifier si la livraison est complète et intacte et nous signaler toute livraison incomplète dans les 14 jours suivant l'achat.

Le produit que vous avez acheté comprend :

- Congélateur avec
  - 1 grille de rangement
  - Notice d'utilisation
  - Carte de garantie

## Vue d'ensemble de l'appareil



- 1 Charnière supérieure avec cache-charnière
- 2 Porte du congélateur
- 3 Charnière inférieure
- 4 Pieds
- 5 Cordon d'alimentation avec fiche d'alimentation (au dos, non représenté)
- 6 Compartiment de congélation, divisé en compartiments A et B (voir ci-dessous)
- 7 Thermostat (au dos, non illustré)
- 8 Grille de rangement

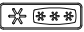


La plaque signalétique se trouve à gauche dans le compartiment de congélation **6**.



## Stockage recommandé dans les différentes zones de congélation



Conservation recommandée des aliments dans le compartiment de congélation  **6** :

Fruits de mer (poisson, crevettes, crustacés), poissons d'eau douce et produits de viande (durée recommandée de 3 mois ; plus la durée de conservation est longue, plus le goût des aliments est altéré et la valeur nutritive faible), convient aux aliments frais congelés.

- ▶ Conservez les aliments dans des récipients adaptés comme suit (voir **fig. A**) :
  - Compartiment de congélation A : glaces, fruits congelés, produits surgelés, pâtisseries
  - Compartiment de congélation B : légumes congelés, frites, viande crue, volaille, poisson

## Informations sur l'appareil

- Le circuit de refroidissement de l'appareil utilise le réfrigérant R-600a (sans CFC ni HFC).
- Le circuit de refroidissement a été soumis à un contrôle d'étanchéité conformément aux règles de sécurité applicables aux appareils électriques.
- Classe d'efficacité énergétique E
- Classe climatique N, ST

Le tableau suivant indique la signification des classes climatiques.

Classe climatique	Signification	Température ambiante
SN	Appareils pour climat inférieur à la normale	+10°C à +32°C
N	Appareils pour climat tempéré	+16°C à +32°C
ST	Appareils pour climat subtropical	+16°C à +38°C
T	Appareils pour climat tropical	+16°C à +43°C

## Informations sur le réfrigérant R-600a utilisé

L'appareil utilise du R-600a et du cyclopentane comme réfrigérant et isolant à 100 % sans CFC. Cela contribue à la protection de la couche d'ozone et à la réduction de l'effet de serre.

Les appareils de ce type sont reconnaissables à la mention « Réfrigérant R-600a » figurant sur la plaque signalétique.

- ▶ Veillez à ce que le circuit de refroidissement ne soit pas endommagé, car le R-600a libéré en faible quantité peut contribuer à l'effet de serre.
- ▶ Cela est valable aussi bien pour le transport que pour toute la durée de vie de l'appareil.
- ▶ Veillez également à ce que les appareils soient recyclés de manière appropriée et professionnelle, conformément aux réglementations locales.

## Préparation pour l'utilisation

- ▶ Déballez l'appareil et enlevez le ruban adhésif. Éliminez les résidus de colle éventuels à l'aide d'un détergent doux.
- ▶ Recyclez séparément les rembourrages protecteurs en polystyrène expansé de l'emballage.
- ▶ Rincez l'intérieur de l'appareil et les accessoires à l'eau tiède additionnée d'un détergent doux et laissez-les sécher (voir le chapitre « Nettoyage et dégivrage » en page 68).

## Changer la butée de porte

Le congélateur est livré avec une butée de porte située à droite. Pour changer le sens d'ouverture de la porte, procédez comme suit.

Outils nécessaires :

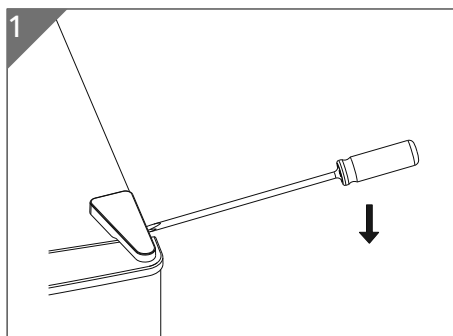
- Clé plate (taille de 8 mm ou de 10 mm)
- Petit tournevis plat
- Tournevis cruciforme

La fiche d'alimentation **5** est débranchée.

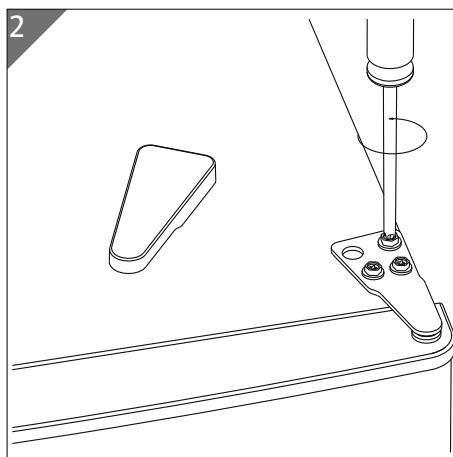
- ▶ Videz le congélateur.

## Préparation pour l'utilisation

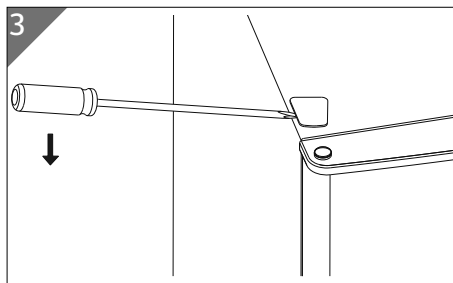
- ▶ Retirez le cache-charnière sur le côté droit p. ex. à l'aide d'un tournevis plat.



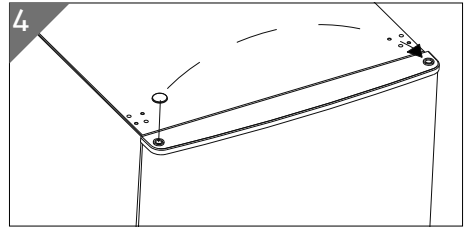
- ▶ Desserrez les trois vis de la charnière supérieure **1** à l'aide d'un tournevis cruciforme.



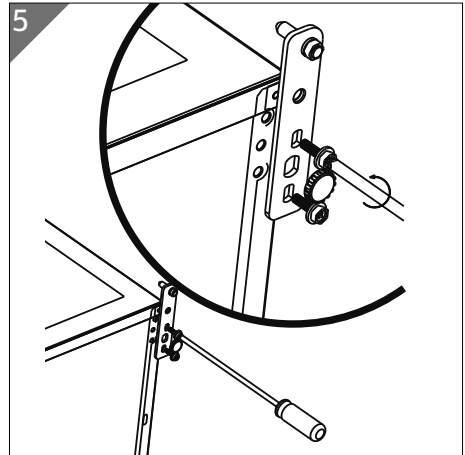
- ▶ Retirez le cache des trous de fixation sur le côté gauche p. ex. à l'aide d'un tournevis plat.



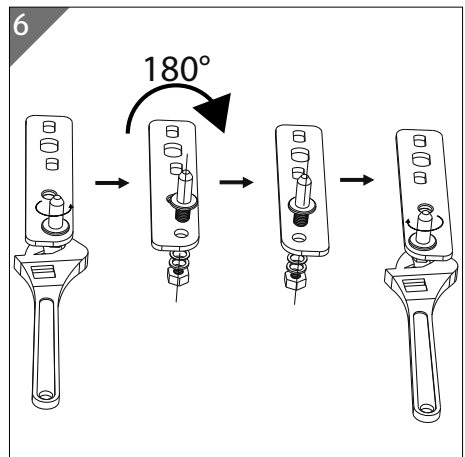
- ▶ Retirez le bouchon borgne du tenon de charnière du côté gauche de la porte du congélateur **2** et insérez-le dans le trou du côté droit.
- ▶ Basculez le congélateur sur le dos.



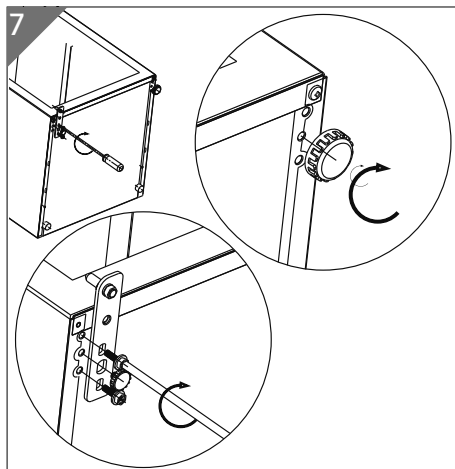
- ▶ Dévissez la charnière inférieure **3** et dévissez le pied réglable **4**.
- ▶ Dévissez la vis du caisson sur le côté gauche et insérez-la sur le côté opposé.
- ▶ Mettez de côté les deux rondelles blanches ainsi que la rondelle de sécurité de la charnière inférieure **3** en toute sécurité. Celles-ci seront réutilisées pour l'installation de la porte du congélateur **2**.



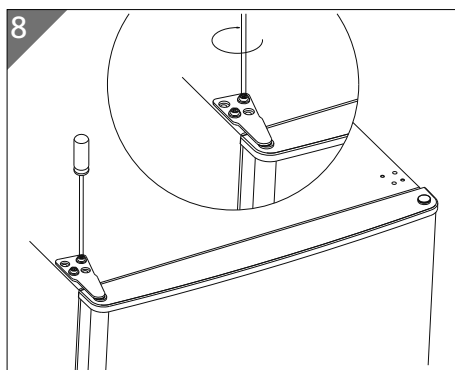
- ▶ Tournez le pivot de la charnière inférieure **3** à l'aide d'une clé plate (clé de 10 mm) et maintenez-le avec un tournevis plat pour le retirer.
- ▶ Retournez la charnière **3** et remettez en place le pivot avec la rondelle de sécurité.



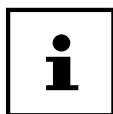
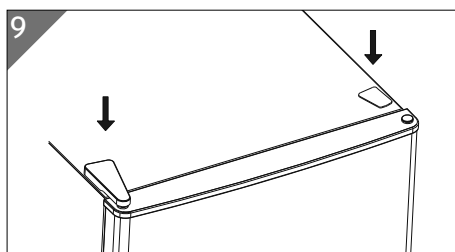
- ▶ Vissez la charnière inférieure **3** sur le côté gauche. Vissez le pied réglable **4** sur le côté droit.
- ▶ Réalignez l'appareil. Maintenez pour cela la porte du congélateur **2** en place.
- ▶ Vérifiez si la porte du congélateur **2** est bien alignée horizontalement et verticalement par rapport au caisson de l'appareil, de sorte que les joints soient fermés **1** avant de revisser la charnière supérieure.



- ▶ Remettez ensuite la charnière supérieure en place **1** et vissez celle-ci à l'aide des trois vis. Utilisez une clé plate pour serrer les vis.



- ▶ Remettez le cache-charnière et le cache-vis en place.



Veillez noter que : le joint de porte s'adapte à la nouvelle butée de porte après quelques heures.

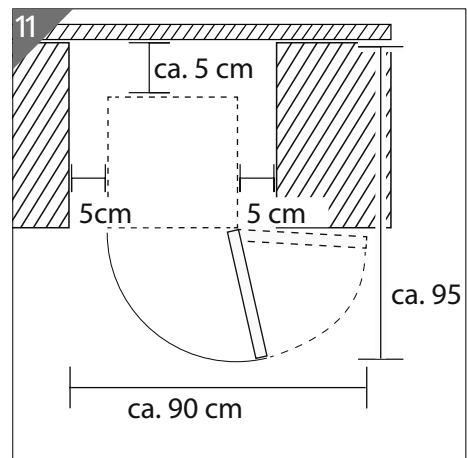
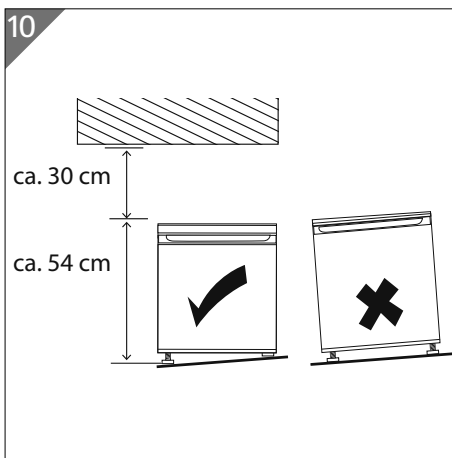


Si l'appareil a été incliné à plus de 40° pendant le transport ou lors du changement de la butée de porte, attendez 4 heures avant de le brancher sur le secteur et de l'allumer afin que le circuit de réfrigérant puisse se stabiliser.

## Installation de l'appareil

- ▶ Installez l'appareil à un endroit approprié (voir aussi le chapitre « Emplacement » en page 49).
- ▶ Alignez l'appareil horizontalement et compensez les inégalités du sol en vissant les pieds **4** de manière appropriée.
- ▶ Alignez le congélateur à l'horizontale à l'aide d'un niveau à bulle.

Afin de pouvoir ouvrir complètement la porte du congélateur, **2** il faut disposer des dimensions d'espace indiquées dans les **fig. 10 et 11**.



## Retirer et remettre en place la grille de rangement

- ▶ Pour retirer la grille de rangement, **8** ouvrez la porte du congélateur **2** à 90°.
- ▶ Tirez la grille de rangement **8** des deux mains pour la sortir du congélateur.
- ▶ Pour remettre la grille de rangement **8** en place, insérez-la complètement et à l'horizontale dans les rails de guidage.

## Utilisation de l'appareil

### Mise en marche de l'appareil

- ▶ Branchez l'appareil à une prise de courant de type F.

La tension secteur locale doit correspondre à celle indiquée dans les caractéristiques techniques de l'appareil.

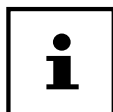
### Réglage de la température

Le réglage du thermostat **7** permet de régler automatiquement la température du congélateur **6**.

Les 3 réglages de base suivants du thermostat **7** sont possibles, la température est également réglable en continu entre **MIN** et **MAX** :

<b>MIN</b>	Puissance frigorifique minimale (réglage le plus chaud)	Stockage de courte durée de produits congelés
<b>NORMAL</b>	Positions intermédiaires	Stockage de durée moyenne de produits congelés
<b>MAX</b>	Puissance frigorifique maximale (réglage le plus froid)	Stockage de longue durée de produits congelés

- ▶ Avant de ranger des aliments frais, réglez le thermostat **7** sur **MAX**. Deux heures après, réglez le thermostat **7** p. ex. sur la position **NORMAL** en fonction de la durée de stockage prévue.



Vérifiez les températures en plaçant un thermomètre dans le congélateur **6**. La température idéale et le réglage par défaut est de -18°C dans le congélateur **6** réglé sur **NORMAL**. Lorsque la température du congélateur est atteinte, vous pouvez ranger les aliments.



La température intérieure peut varier selon des facteurs tels que le lieu d'installation, la température ambiante ou la fréquence d'ouverture de la porte. Veuillez en tenir compte lors du réglage de la température.

## Éteindre l'appareil

- ▶ Pour couper l'appareil du réseau électrique, réglez le thermostat **7** sur la position **MIN** et débranchez la fiche d'alimentation **5** de la prise de courant.
- ▶ Attendez environ dix minutes avant de rallumer l'appareil.

## Astuces d'économie d'énergie

- ▶ Si vous laissez la grille de rangement dans l'appareil pendant le fonctionnement, la consommation d'énergie sera la plus faible.
- ▶ N'installez pas l'appareil à proximité d'une source de chaleur (radiateur, four, etc.).
- ▶ Veillez à ce que l'air puisse circuler librement autour du congélateur.
- ▶ N'ouvrez la porte du congélateur **2** que brièvement lorsque vous rangez ou sortez des aliments.
- ▶ Si vous ouvrez la porte du congélateur **2** pendant un long moment, la température dans les compartiments de l'appareil risque d'augmenter fortement. N'ouvrez la porte du congélateur **2** que brièvement lorsque vous rangez ou sortez des aliments. La réduction du temps d'ouverture de la porte réduit les pertes de froid, la consommation d'énergie de l'appareil et le dépôt de glace sur les parois du congélateur.
- ▶ Réglez la température en fonction du niveau de remplissage de l'appareil.
- ▶ Laissez refroidir les aliments chauds à température ambiante avant de les placer dans le congélateur.
- ▶ Veillez à ce que le joint de porte ne soit pas endommagé et que la porte du congélateur **2** ferme correctement.
- ▶ En cas de formation d'une couche de givre, dégivrez l'appareil. Une couche de givre épaisse affecte la transmission du froid et augmente ainsi la consommation d'énergie.
- ▶ Si le congélateur est vide pendant une longue période, éteignez-le. Dégivrez, nettoyez et laissez sécher l'appareil. Laissez la porte du congélateur **2** ouverte pour éviter la formation de moisissures dans l'appareil.



## Congélation d'aliments

### AVIS !

### Risque d'endommagement de l'appareil !

Surfaces sensibles : Évitez tout contact des pièces en plastique et du joint de porte avec de l'huile ou de la graisse, car la surface peut devenir poreuse et fragile.

■ Évitez tout contact des pièces en plastique avec de l'huile ou de la graisse.

Presque tous les aliments peuvent être congelés, excepté les légumes qui se consomment crus tels que les salades vertes.

Seuls des aliments de haute qualité peuvent être congelés.

Portionnez les aliments pour une consommation unique afin de ne pas recongeler des aliments décongelés.

- ▶ 2 à 3 heures avant de ranger des aliments frais à congeler, réglez le thermostat sur la position **MAX**. Après avoir rangé des aliments frais à congeler, réglez le thermostat en fonction de la durée de stockage prévue, p. ex. sur **NORMAL** (voir « Réglage de la température » en page 64).

Pour éviter de contaminer les aliments, veuillez suivre les instructions suivantes :

- ▶ Si vous ouvrez la porte du congélateur **2** pendant un long moment, la température dans les compartiments de l'appareil risque d'augmenter fortement.
- ▶ Nettoyez régulièrement les surfaces susceptibles d'entrer en contact avec les aliments et les systèmes d'évacuation accessibles.
- ▶ Les nouveaux aliments à congeler ne doivent pas entrer en contact avec des aliments déjà congelés. Le cas échéant, il peut être nécessaire de réduire la quantité de congélation si vous prévoyez de congeler des aliments chaque jour.
- ▶ Les aliments doivent être conservés dans les zones de congélation appropriées en fonction de leur nature et de leur fragilité, voir « Vue d'ensemble de l'appareil » en page 57.
- ▶ Ne dépassez pas les durées de conservation indiquées par les fabricants de produits alimentaires. Si aucune indication n'est fournie, les aliments ne doivent pas être conservés plus de trois mois.
- ▶ Pour éviter toute contamination croisée (pollution), emballer les aliments dans un matériau d'emballage inodore, étanche à l'air et à l'humidité et insensible aux graisses et aux alcalis.
  - L'idéal est d'utiliser des films en polyéthylène ou du papier aluminium.

- L'emballage doit être étanche et bien adhérer au produit congelé.
- N'utilisez pas d'emballages en verre, qui pourraient éclater.
- ▶ Dans le compartiment de congélation **6**, vous pouvez congeler des fruits et fabriquer des glaçons.
- ▶ Veillez à ne pas surcharger le compartiment de congélation **6**, sinon, la capacité de congélation optimale ne peut être garantie et la consommation d'énergie augmente.
- ▶ Tout signe d'humidité ou de gonflement des emballages de produits surgelés indique que les aliments n'ont pas été correctement stockés/transportés et que le cas échéant, ils sont avariés. Vérifiez l'état des aliments avant de les consommer.

## Utilisation du bac à glaçons

- ▶ Nettoyez le bac à glaçons (non fourni) avant de l'utiliser pour la première fois.
- ▶ Remplissez le bac d'eau potable.
- ▶ Placez le bac à glaçons à l'horizontale dans le compartiment de congélation inférieur.
- ▶ Dès que les glaçons sont prêts et que vous en avez besoin, sortez le bac à glaçons du compartiment de congélation et procédez à l'extraction des glaçons.

## Décongélation d'aliments

Selon le type et l'utilisation prévue, les aliments peuvent être décongelés dans l'appareil, dans un récipient rempli d'eau tiède, au micro-ondes, à température ambiante ou au four. Les fruits et légumes à cuire n'ont pas besoin d'être décongelés.

Les aliments décongelés doivent être si possible consommés le jour même et ne pas être conservés plus d'un jour au réfrigérateur. Ne recongelez jamais des aliments, même ceux qui n'ont été que partiellement décongelés.

## Nettoyage et dégivrage

- ▶ Nettoyez régulièrement les surfaces susceptibles d'entrer en contact avec les aliments et les systèmes d'évacuation accessibles.



**DANGER !**

### Risque d'électrocution !

Il existe un risque de choc électrique dû aux parties de l'appareil sous tension.

- Avant d'effectuer le nettoyage, débranchez impérativement la fiche d'alimentation de la prise de courant (ne tirez jamais sur le câble lui-même, mais toujours au niveau de la fiche). Si la fiche d'alimentation est inaccessible, désactivez le fusible prévu dans l'installation domestique.
- Ne touchez pas la fiche d'alimentation avec les mains mouillées.



**AVERTISSEMENT !**

### RISQUE D'EXPLOSION et D'INCENDIE !

La formation de gaz peut entraîner des explosions.

- N'utilisez pas de liquides inflammables pour nettoyer l'appareil ou des parties de l'appareil.



**AVERTISSEMENT !**

### Risque de blessure !

Des brûlures dues aux basses températures sont possibles.

- Ne touchez pas les parois intérieures gelées du congélateur ou les aliments congelés avec vos mains. Utilisez p. ex. un chiffon sec pour toucher les aliments congelés.

**AVIS !****Risque de dommage !**

Toute manipulation incorrecte des surfaces sensibles peut endommager l'appareil

- N'utilisez en aucun cas des produits de nettoyage agressifs, abrasifs, granuleux ou contenant de l'acide acétique, de la soude ou des solvants. Cela risquerait d'endommager les surfaces.
- Ne faites pas fonctionner d'appareils électroniques dans l'appareil. Cela risquerait de causer des dommages irréparables sur les deux appareils.

**AVIS !****Risque de dommage !**

Toute manipulation incorrecte peut endommager l'appareil

- Pour accélérer le dégivrage, n'utilisez pas de dispositifs mécaniques ou moyens artificiels autres que ceux recommandés par le fabricant, tels que radiateurs électriques, soufflantes à air chaud ou sèche-cheveux.

**Dégivrage du compartiment de congélation**

Une épaisse couche de givre sur les parois de congélation réduit l'efficacité de l'appareil et augmente la consommation d'énergie.

Quelques heures avant de dégivrer l'appareil, réglez le thermostat sur la position **MAX**. Les aliments congelés peuvent ainsi être conservés pendant une longue période à température ambiante.



Une hausse de la température lors du dégivrage manuel ainsi que le nettoyage et l'entretien de l'appareil peuvent réduire la durée de conservation des aliments congelés.

Il est recommandé de dégivrer l'appareil au moins une fois par an.

- ▶ Sortez les aliments congelés du compartiment de congélation **6**, enveloppez-les dans du papier journal et éventuellement un linge, et conservez-les dans un endroit frais.
- ▶ Réglez le thermostat **7** sur la position **MIN**.
- ▶ Débranchez la fiche d'alimentation **5**.
- ▶ Retirez la grille de rangement **8** du congélateur **6**.
- ▶ Après environ une demi-heure, le givre éventuel sur les ailettes de refroidissement au-dessus des tiroirs de congélation s'enlève facilement à l'aide d'une spatule en plastique ou en bois.

## Nettoyage du compartiment de congélation et de la surface extérieure

- ▶ Essuyez l'intérieur du compartiment de congélation **6** avec un détergent doux (p. ex. produit vaisselle) et laissez-le sécher.
- ▶ Nettoyez et séchez soigneusement tous les accessoires.
- ▶ Nettoyez les surfaces de l'appareil, excepté le joint de porte, avec un détergent doux.
- ▶ Nettoyez le joint de porte à l'eau claire, essuyez-le et laissez sécher.
- ▶ Rebranchez la fiche d'alimentation **5** sur la prise de courant.
- ▶ Dès que l'appareil a atteint la température souhaitée, vous pouvez y ranger à nouveau des aliments. N'utilisez pas de spatule en plastique ou en bois pointue.

## Mesures à prendre en cas de panne de courant

Ne recongelez jamais des aliments, même ceux qui n'ont été que partiellement décongelés.

- ▶ En cas de panne de courant, vérifiez l'état des aliments avant de les consommer (voir aussi « Manipulation de l'appareil » en page 52).

## Transport

- ▶ Débranchez la fiche **5** de la prise de courant protégée.
- ▶ Enlevez tous les aliments et les clayettes de l'appareil.
- ▶ Rentrez les pieds **4**.
- ▶ Fermez la porte du congélateur **2** avec du ruban adhésif.

- ▶ Transportez toujours l'appareil si possible à la verticale. Si l'appareil a été incliné à plus de 40° pendant le transport, attendez 4 heures avant de le brancher sur le secteur et de l'allumer afin que le circuit de réfrigérant puisse se stabiliser après le transport.

## Dépannage

Des dysfonctionnements peuvent survenir pendant le fonctionnement.

- ▶ Vérifiez à l'aide du tableau suivant si vous pouvez éliminer vous-même le problème. Toute autre réparation est interdite et entraîne l'annulation de la garantie.
- ▶ En cas de panne, adressez-vous à notre SAV ou à un autre atelier spécialisé.

Problème	Cause possible	Solution
L'appareil ne fonctionne pas.	Interruption du circuit électrique	<ul style="list-style-type: none"> <li>▶ Vérifiez si la fiche d'alimentation <b>5</b> est branchée.</li> <li>▶ Vérifiez si la prise de courant est sous tension en branchant un autre appareil électrique (p. ex. une lampe de chevet).</li> <li>▶ Vérifiez le fusible.</li> <li>▶ Vérifier que le cordon d'alimentation <b>5</b> n'est pas endommagé.</li> </ul>
	Le compresseur s'enclenche très rarement.	<ul style="list-style-type: none"> <li>▶ Vérifiez si la température ambiante n'est pas inférieure à 16°C.</li> </ul>
La température intérieure n'est pas assez basse.	La porte du congélateur <b>2</b> ne ferme pas hermétiquement ou est ouverte trop souvent.	<ul style="list-style-type: none"> <li>▶ Rangez les aliments de façon à ce que les portes puissent être bien fermées.</li> <li>▶ Ouvrez la porte du congélateur <b>2</b> moins longtemps.</li> </ul>

Problème	Cause possible	Solution
La température intérieure n'est pas assez basse.	La température ambiante est supérieure à +38°C.	▶ L'appareil est conçu pour fonctionner à une température comprise entre +16°C et +38°C.
	La circulation de l'air n'est pas suffisante.	▶ Éloignez l'appareil du mur.
	L'appareil se trouve à un endroit exposé aux rayons directs du soleil ou à proximité d'une source de chaleur.	▶ Changez l'appareil de place.
L'appareil est bruyant lorsqu'il fonctionne.	L'appareil n'est pas correctement aligné.	▶ Alignez l'appareil à l'horizontale à l'aide d'un niveau à bulle.
	L'appareil est en contact avec des meubles ou d'autres objets.	▶ Enlevez ou éloignez les objets autour de l'appareil.

## Mise hors service

Si le fonctionnement du congélateur doit être interrompu pendant une longue période, les opérations suivantes doivent être effectuées :

- ▶ Réglez d'abord le thermostat **7** sur la position **MIN** puis débranchez la fiche d'alimentation de la prise de courant.
- ▶ Videz l'appareil.
- ▶ Lavez l'intérieur du compartiment de congélation et laissez-le sécher.
- ▶ Nettoyez soigneusement tous les accessoires.
- ▶ Laissez la porte du congélateur **2** ouverte pour éviter les odeurs désagréables et la formation de moisissures.

# Recyclage



## APPAREIL

Il est interdit d'éliminer les appareils usagés portant le symbole ci-contre avec les déchets ménagers.

Conformément à la Directive 2012/19/UE, l'appareil doit être recyclé de manière réglementaire lorsqu'il arrive en fin de cycle de vie.

Les matériaux recyclables contenus dans l'appareil seront réutilisés, ce qui permet de respecter l'environnement.

Remettez l'appareil usagé à un centre de collecte de déchets électriques et électroniques ou auprès d'une déchetterie.

Pour de plus amples renseignements, adressez-vous à l'entreprise de collecte des déchets locale ou à votre municipalité.

- ▶ Démontez la porte du réfrigérateur **2** et le joint ou collez la porte du congélateur **2** avec du ruban adhésif afin que les enfants ne puissent pas s'enfermer dans l'appareil.
- ▶ Lors du recyclage, veuillez noter que l'appareil/l'isolation contient du cyclopentane (gaz isolant inflammable).
- ▶ L'appareil/l'isolation doit être recyclé(e) de manière adéquate.



## EMBALLAGE

Votre appareil se trouve dans un emballage qui le protège des dommages dus au transport. Les emballages sont fabriqués dans des matières premières recyclables qui peuvent être réintégrées dans le circuit des matières premières.



## Caractéristiques techniques

Tension nominale :	220–240 V~
Fréquence nominale :	50 Hz
Courant nominal :	0,70 A
Réfrigérant :	R-600a
Quantité de réfrigérant :	18 g
Gaz isolant :	cyclopentane
Poids net	14,8 kg
Classe de protection	I
Capacité de congélation :	2,4 kg/24 h
Autonomie en cas de coupure de courant :	7,5 h

## Fiche produit

Nom ou marque commerciale du fournisseur :	Nordfrost®		
Adresse du fournisseur :	MEDION AG Am Zehnthof 77 45307 Essen France		
Identifiant du modèle :	MD 37403		
<b>Type de congélateur :</b>			
Appareil silencieux :	non	Type de construction :	autonome
Cave à vin :	non	Autre congélateur :	oui

<b>Paramètres généraux du produit :</b>				
<b>Paramètre</b>		<b>Valeur</b>	<b>Paramètre</b>	<b>Valeur</b>
Dimen- sions gé- nérales (en mm)	Hauteur	510	Capacité totale (en dm <sup>3</sup> ou l)	33
	Largeur	440		
	Profon- deur	470		
<b>Paramètres généraux du produit :</b>				
<b>Paramètre</b>		<b>Valeur</b>	<b>Paramètre</b>	<b>Valeur</b>
IEE		100	Classe d'efficacité énergétique	E
Émissions de bruit aérien (en dB[A] pour 1 pW)		40	Classe d'émis- sions de bruit aérien	C
Consommation an- nuelle d'énergie (en kWh/a)*		148	Classe clima- tique :	N, ST
Température ambiante minimale (en °C) adap- tée au congélateur		16	Température am- biente maximale (en °C) adaptée au congélateur	38
Mode hiver		non		

- \* Consommation d'énergie en kWh par an, calculée sur la base de résultats d'essais normalisés sur 24 heures. La consommation d'énergie réelle dépend des conditions d'utilisation et de l'emplacement de l'appareil.

Paramètres du compartiment :					
Type de compartiment		Paramètres et valeurs du compartiment			
		Capacité du compartiment (en dm <sup>3</sup> ou l)	Réglage de température recommandé pour un stockage optimisé des aliments (en °C).	Capacité de congélation (en kg/24 h)	Type de dégivrage*
Compartiment quatre étoiles	oui	33,0	≤ -18,0	2,4	M

\* Dégivrage automatique = A, dégivrage manuel = M

<b>Durée minimale de la garantie offerte par le fabricant :</b>	36 mois à partir de la date d'achat
<b>Autres informations :</b>	Scannez le code QR imprimé sur l'étiquette énergétique afin de télécharger la fiche technique complète de l'appareil.

## Information relative à la conformité UE



L'entreprise MLAP GmbH déclare par la présente que le produit est conforme aux exigences suivantes de l'Union européenne :

- Directive relative à la compatibilité électromagnétique 2014/30/UE,
- Directive basse tension 2014/35/UE,
- Directive sur l'écoconception 2009/125/CE,
- Directive RoHS 2011/65/UE.

## Pièces détachées

Pour commander des pièces détachées, rendez-vous dans notre boutique en ligne de pièces détachées MEDION à l'adresse <https://www.medion.com/medionserviceshop>.

Vous y trouverez toutes les pièces détachées nécessaires concernant votre produit.

Toutes les pièces détachées disponibles sont en vente pendant une période de 7 ans, et les joints pendant une période de 10 ans.

## Informations relatives au service après-vente

Si votre appareil ne fonctionne pas de la manière dont vous le souhaitez, veuillez d'abord vous adresser à notre service après-vente. Vous disposez des moyens suivants pour entrer en contact avec nous :

- Au sein de notre Service-Community, vous pouvez discuter avec d'autres utilisateurs ainsi qu'avec nos collaborateurs pour partager vos expériences et vos connaissances.  
Vous pouvez accéder à notre Service-Community ici : [community.medion.com](http://community.medion.com).
- Vous pouvez également utiliser notre formulaire de contact disponible ici : [www.medion.com/contact](http://www.medion.com/contact).
- Notre équipe du service après-vente se tient également à votre disposition via notre assistance téléphonique ou par courrier.

Horaires d'ouverture	Produits multimédia (PC, notebook, etc.)
Lun - Ven : 9h00 à 19h00	☎ 0848 - 24 24 25
	<b>Électroménager et électronique grand public</b>
	☎ 0848 - 24 24 26
Adresse du service après-vente	
<b>MEDION/LENOVO Service Center</b> <b>Ifangstrasse 6</b> <b>8952 Schlieren</b> <b>Suisse</b>	



La présente notice d'utilisation et bien d'autres sont disponibles au téléchargement sur le portail du SAV [www.medionservice.com](http://www.medionservice.com).

Vous pouvez également scanner le code QR ci-contre pour charger la notice d'utilisation sur un appareil mobile via le portail de service.

## Déclaration de confidentialité

Chère cliente, cher client,

Nous vous informons que nous, MEDION AG, Am Zehnthof 77, D-45307 Essen, sommes responsables du traitement de vos données personnelles.

En matière de protection des données, nous sommes assistés par le délégué à la protection des données personnelles de notre entreprise, que vous pouvez contacter à l'adresse MEDION AG, Datenschutz, Am Zehnthof 77, D-45307 Essen ; [datenschutz@medion.com](mailto:datenschutz@medion.com). Nous traitons vos données dans le cadre du déroulement de la garantie et des processus connexes (p. ex. des réparations) et basons le traitement de vos données sur le contrat de vente que nous avons conclu.

Nous transmettons vos données aux prestataires de services de réparation que nous avons mandatés dans le cadre du déroulement de la garantie et des processus connexes (p. ex. des réparations). En règle générale, nous conservons vos données personnelles pendant une durée de trois ans afin de respecter vos droits de garantie légaux.

Vous avez le droit d'obtenir des informations sur les données personnelles vous concernant ainsi que de les faire rectifier, supprimer, limiter leur traitement, vous opposer à leur traitement et à leur transmission.

Toutefois, les droits d'information et de suppression sont soumis à des restrictions en vertu des §§ 34 et 35 des dispositions légales allemandes spéciales en matière de protection des données conformément à la loi fédérale allemande sur la protection des données (BDSG) (art. 23 GDPR), et il existe également un droit de recours auprès d'une autorité de surveillance compétente en matière de protection des données (art. 77 GDPR en relation avec le § 19 des dispositions légales allemandes spéciales en matière de protection des données conformément à la loi fédérale allemande sur la protection des données (BDSG)). En cas de recours auprès de MEDION AG, adressez-vous au responsable de la protection des données et de la liberté d'information de Rhénanie-du-Nord-Westphalie, Postfach 200444, D-40212 Düsseldorf, [www.lidi.nrw.de](http://www.lidi.nrw.de).

Le traitement de vos données est nécessaire pour le déroulement de la garantie ; sans la mise à disposition des données nécessaires, le déroulement de la garantie n'est pas possible.

## Mentions légales

Copyright © 2023

Date : 06.01.2023

Tous droits réservés.

La présente notice d'utilisation est protégée par les droits d'auteur.

Toute reproduction sous forme mécanique, électronique ou sous toute autre forme que ce soit est interdite sans l'autorisation préalable écrite du fabricant.

L'entreprise suivante possède les droits d'auteur :

**MEDION AG**

**Am Zehnthof 77**

**45307 Essen**

**Allemagne**

Veillez noter que l'adresse ci-dessus n'est pas celle du service des retours. Contactez toujours notre service après-vente d'abord.



# Sommario

<b>Informazioni relative alle presenti istruzioni per l'uso .....</b>	<b>83</b>
Spiegazione dei simboli .....	83
<b>Utilizzo conforme .....</b>	<b>85</b>
<b>Indicazioni di sicurezza .....</b>	<b>86</b>
Indicazioni generali di sicurezza .....	87
Trasporto .....	88
Posizionamento e collegamento elettrico .....	89
Utilizzo dell'apparecchio .....	92
Pulizia e manutenzione .....	94
Malfunzionamenti .....	95
Smaltimento .....	96
<b>Contenuto della confezione .....</b>	<b>96</b>
<b>Panoramica dell'apparecchio .....</b>	<b>97</b>
<b>Consigli per la conservazione nelle diverse zone di congelamento .....</b>	<b>98</b>
<b>Informazioni sull'apparecchio .....</b>	<b>98</b>
Informazioni sul refrigerante R-600a utilizzato .....	99
<b>Operazioni preliminari all'utilizzo .....</b>	<b>99</b>
Modifica della battuta della porta .....	99
Posizionamento dell'apparecchio .....	103
Estrazione e inserimento della griglia di appoggio .....	103
<b>Funzionamento dell'apparecchio .....</b>	<b>104</b>
Accensione dell'apparecchio .....	104
Regolazione della temperatura .....	104
Spegnimento dell'apparecchio .....	105
Consigli per il risparmio energetico .....	105
Congelamento degli alimenti .....	106
Utilizzo del contenitore per cubetti di ghiaccio .....	107
<b>Pulizia e sbrinamento .....</b>	<b>108</b>
Sbrinamento del vano congelatore .....	109
Pulizia del vano congelatore e della superficie esterna .....	110
<b>Misure in caso di interruzione di corrente .....</b>	<b>110</b>
<b>Trasporto .....</b>	<b>110</b>
<b>Risoluzione dei problemi .....</b>	<b>111</b>



<b>Messa fuori servizio dell'apparecchio .....</b>	<b>112</b>
<b>Smaltimento .....</b>	<b>113</b>
<b>Dati tecnici .....</b>	<b>114</b>
Scheda tecnica del prodotto.....	114
<b>Informazioni sulla conformità UE.....</b>	<b>116</b>
<b>Ricambi.....</b>	<b>116</b>
<b>Informazioni relative al servizio di assistenza .....</b>	<b>116</b>
<b>Informativa sulla protezione dei dati personali.....</b>	<b>117</b>
<b>Note legali .....</b>	<b>118</b>

## Informazioni relative alle presenti istruzioni per l'uso



Grazie per aver scelto il nostro prodotto. Ci auguriamo che soddisfi le sue aspettative.

Prima di mettere in funzione l'apparecchio, leggere attentamente le indicazioni di sicurezza. Osservare le avvertenze riportate sull'apparecchio e nelle istruzioni per l'uso.

Tenere le istruzioni per l'uso sempre a portata di mano. Esse sono parte integrante dell'apparecchio e, in caso di vendita o cessione dello stesso, devono essere consegnate al nuovo proprietario.

### Spiegazione dei simboli

Quando un paragrafo è contrassegnato da uno dei seguenti simboli di avvertenza è necessario evitare il pericolo indicato per prevenire le possibili conseguenze descritte.



Questa parola chiave denota un livello di rischio elevato che, se non viene evitato, causa la morte o gravi lesioni.



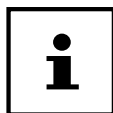
Questa parola chiave denota un livello di rischio medio che, se non viene evitato, può causare la morte o gravi lesioni.



Questa parola chiave denota un livello di rischio basso che, se non viene evitato, può causare una lesione lieve o modesta.



Questa parola chiave mette in guardia da possibili danni materiali.



Questo simbolo fornisce informazioni supplementari utili per l'assemblaggio o per il funzionamento.



Attenersi agli avvisi contenuti nelle istruzioni per l'uso!



Pericolo di scosse elettriche!



Pericolo causato da materiali infiammabili e/o facilmente infiammabili!



I prodotti contrassegnati da questo simbolo soddisfano i requisiti delle direttive UE (vedere il capitolo "Informazioni sulla conformità UE").



**Etichettatura dei materiali di imballaggio per la separazione dei rifiuti con abbreviazioni (a) e numeri (b) con il seguente significato:**  
1-7: plastiche / 20-22: carta e cartone / 80-98: materiali compositi



Smaltire l'imballaggio nel rispetto dell'ambiente (vedere il capitolo "Smaltimento")



Smaltire l'imballaggio nel rispetto dell'ambiente (vedere il capitolo "Smaltimento")



Smaltire l'apparecchio nel rispetto dell'ambiente (vedere il capitolo "Smaltimento")



Trasportare e stoccare in posizione verticale



Proteggere dall'umidità!



Maneggiare con cautela!



Limite di impilaggio in base al numero indicato (max. n (quantità) colli)

## Utilizzo conforme

L'apparecchio è destinato al congelamento di alimenti. L'apparecchio è destinato all'utilizzo domestico o similare, ad esempio:

- nelle cucine per il personale di negozi, uffici e altri ambienti lavorativi;
- nell'agricoltura e per i clienti di hotel, motel e altri ambienti residenziali;
- nei bed & breakfast;
- per servizi di catering e altri usi diversi dalla vendita al dettaglio.

In caso di uso commerciale o per scopi diversi dal congelamento di alimenti, il produttore non si assume alcuna responsabilità per eventuali danni.

L'utilizzo non conforme comporta il decadimento della garanzia:

- Non modificare l'apparecchio senza la nostra approvazione e non utilizzare nessun altro apparecchio ausiliario non approvato o non fornito da noi.
- Utilizzare esclusivamente pezzi di ricambio e accessori forniti o approvati da noi.
- Attenersi a tutte le informazioni fornite nelle presenti istruzioni per l'uso, in particolare alle indicazioni di sicurezza. Qualsiasi altro uso è considerato non conforme e può provocare danni a persone o cose.

## Indicazioni di sicurezza

**IMPORTANTI ISTRUZIONI DI SICUREZZA: LEGGERLE ATTENTAMENTE E CONSERVARLE PER OGNI FUTURA CONSULTAZIONE!**

- Questo apparecchio può essere utilizzato da bambini di età superiore agli 8 anni e anche da persone con capacità fisiche, sensoriali o intellettive ridotte o con carenza di esperienza e/o di conoscenze, a condizione che siano sorvegliate o istruite circa l'utilizzo sicuro dell'apparecchio e che abbiano compreso i pericoli che ne derivano.
- I bambini non devono giocare con l'apparecchio.
- I bambini di età compresa tra i 3 e gli 8 anni possono inserire e prelevare alimenti e bevande dai congelatori.
- I bambini non possono eseguire la pulizia e la manutenzione a cura dell'utilizzatore senza essere sorvegliati.



### **Pericolo di soffocamento!**

Pericolo di soffocamento in caso di ingestione o inalazione di componenti piccoli o pellicole dell'imballaggio.

- Tenere tutti i materiali di imballaggio utilizzati (sacchetti, pezzi di polistirolo, ecc.) fuori dalla portata dei bambini.
- I bambini non devono giocare con il materiale d'imballaggio.

In caso di chiusura della porta dell'apparecchio sussiste il pericolo di soffocamento per i bambini eventualmente rimasti chiusi all'interno dell'apparecchio.

- Non permettere ai bambini di entrare nell'apparecchio.

## Indicazioni generali di sicurezza



### Pericolo di lesioni!

Il sistema di raffreddamento dell'apparecchio contiene il refrigerante R-600a. Pericolo di lesioni in caso di fuoriuscita del refrigerante.

- Non conservare e non trasportare l'apparecchio poggiato su di un lato o sulla parete posteriore in quanto, così facendo, l'olio del compressore potrebbe penetrare nel circuito del refrigerante e intasarlo.
- **AVVERTENZA!** Non danneggiare il circuito del refrigerante.
- Nel caso in cui il sistema di raffreddamento sia stato comunque danneggiato, areare il locale. Evitare le fiamme libere e le fonti di accensione. Prima di utilizzare di nuovo l'apparecchio, farlo riparare da un tecnico specializzato.
- Se entra in contatto con la pelle o con gli occhi, il refrigerante può causare lesioni. In tale eventualità, sciacquare immediatamente gli occhi con acqua pulita e recarsi dal medico.
- **AVVERTENZA!** All'interno del vano congelatore non utilizzare apparecchi elettrici non approvati dal produttore.
- **AVVERTENZA!** Per velocizzare la procedura di sbrinamento non utilizzare dispositivi meccanici o mezzi diversi da quelli consigliati dal produttore.
- Tenere lontane le fiamme libere.
- Manomettere il circuito del refrigerante è vietato e comporta il decadimento della garanzia.



**AVVERTENZA!**

### **Pericolo d'incendio!**

Nei tubi del refrigerante e nel compressore sono presenti liquidi infiammabili.

- Osservare il segnale “Pericolo d'incendio” sul lato posteriore dell'apparecchio o sul compressore.
- Durante l'uso, la manutenzione e lo smaltimento dell'apparecchio, evitare fiamme libere e fonti di accensione.

### **Trasporto**



**ATTENZIONE!**

### **Pericolo di lesioni!**

Apparecchio di peso elevato. Pericolo di lesioni durante il sollevamento.

- L'apparecchio non deve essere trasportato da soli, ma da almeno due persone.

**AVVISO!**

### **Possibili danni materiali!**

Pericolo di danni all'apparecchio a causa di un trasporto improprio.

- Durante il trasporto e il posizionamento dell'apparecchio assicurarsi di non danneggiare nessun componente del circuito di raffreddamento.
- Trasportare l'apparecchio possibilmente sempre in verticale. Nel caso in cui durante il trasporto l'apparecchio venga inclinato di oltre 40°, attendere 4 ore prima di collegarlo alla rete elettrica e accenderlo, in modo che il circuito del refrigerante possa ristabilizzarsi dopo il trasporto.

- Non appoggiare l'apparecchio su di un lato o sulla parete posteriore, in quanto così facendo l'olio del compressore potrebbe penetrare nel circuito del refrigerante e intasarlo.
- Non esporre l'apparecchio a pioggia o spruzzi d'acqua.

## Posizionamento e collegamento elettrico

### Luogo di posizionamento

#### **AVVISO!**

#### **Possibili danni materiali!**

Pericolo di danni all'apparecchio causati da un trattamento improprio.

- Posizionare il congelatore in un locale asciutto e aerato. Il locale deve presentare una superficie di circa 4 m<sup>2</sup> per garantire un volume d'aria sufficiente in caso di danneggiamento del sistema di raffreddamento.
- In fase di posizionamento considerare l'ingombro dell'apparecchio (vedere "Posizionamento dell'apparecchio" a pagina 103).
- L'apparecchio è idoneo alle classi climatiche ST e N (vedere la targhetta). La corretta potenza frigorifera dell'apparecchio è garantita a temperature ambiente comprese tra 16 °C e 38 °C. A temperature differenti la potenza frigorifera dell'apparecchio potrebbe ridursi.
- Non esporre l'apparecchio a condizioni estreme. Occorre evitare:
  - elevata umidità dell'aria o presenza di liquidi,
  - temperature estremamente alte o basse,
  - raggi solari diretti,
  - fiamme libere.





### **Pericolo d'incendio!**

Un'insufficiente circolazione dell'aria può causare un ristagno di calore.

- **AVVERTENZA!** Assicurarsi che le aperture per la ventilazione sul corpo dell'apparecchio, intorno all'apparecchio e nella nicchia di montaggio non siano ostruite.
- Per assicurare una ventilazione sufficiente è necessario mantenere una distanza di almeno 30 cm dal soffitto, 5 cm dalle pareti laterali e 5 cm dalla parete posteriore.
- Non collocare l'apparecchio in prossimità di fonti di calore come fornelli, termosifoni, impianti di riscaldamento a pavimento ecc. Se non è possibile evitare di posizionarlo in prossimità di una fonte di calore, utilizzare un pannello isolante idoneo oppure mantenere le seguenti distanze minime dalla fonte di calore:
  - da fornelli elettrici o a gas e simili: ca. 5 cm,
  - da stufe a olio o a carbone: ca. 30 cm.
  - Se il congelatore viene collocato accanto a un altro congelatore, è necessario mantenere una distanza laterale minima di 5 cm.
- L'apparecchio non è predisposto per l'installazione a incasso.

### **Prima del collegamento**



### **Pericolo di scossa elettrica!**

Pericolo di scossa elettrica dovuto alla presenza di componenti sotto tensione.

- Dopo il posizionamento, verificare che il cavo di alimentazione non sia incastrato o danneggiato.

- Non utilizzare l'apparecchio nel caso in cui siano presenti danni visibili o il cavo o la spina di alimentazione siano difettosi.
- In caso di danni rivolgersi al nostro servizio di assistenza.

## Collegamento alla rete elettrica



**PERICOLO!**

### Pericolo di scossa elettrica!

Pericolo di scossa elettrica dovuto alla presenza di componenti sotto tensione.

- Collegare l'apparecchio esclusivamente a una presa elettrica con messa a terra, installata a norma, ben accessibile e posta in prossimità del luogo di utilizzo. La tensione di rete locale deve corrispondere a quella indicata nei dati tecnici dell'apparecchio.
- La presa deve essere liberamente accessibile per consentire di scollegare rapidamente l'apparecchio dalla rete elettrica in caso di emergenza.
- **AVVERTENZA!** Assicurarsi che il cavo di alimentazione non sia d'inciampo. Non utilizzare prolunghie.
- **AVVERTENZA!** Durante il posizionamento, il cavo di alimentazione non deve essere schiacciato o danneggiato.
- **AVVERTENZA!** Non posizionare prese multiple portatili o alimentatori nel lato posteriore dell'apparecchio.
- Per scollegare l'apparecchio dalla rete elettrica, estrarre la spina di alimentazione dalla presa.

## Utilizzo dell'apparecchio



### Pericolo di esplosione!

Gas e liquidi infiammabili possono causare esplosioni se conservati nell'apparecchio.

- Non conservare nell'apparecchio sostanze esplosive o bombolette spray che contengano propellenti infiammabili.
- Non congelare bevande contenenti anidride carbonica. Espandendosi, il liquido può far scoppiare il contenitore, danneggiando così l'apparecchio.
- Se si congelano alcolici ad alta gradazione, assicurarsi che il relativo contenitore sia ben chiuso e posizionato in verticale.
- Non congelare recipienti di vetro o di metallo contenenti liquidi.



### Pericolo di lesioni/pericolo per la salute!

Un uso improprio dell'apparecchio può provocare lesioni.

- Non toccare le pareti interne del vano congelatore o gli alimenti congelati. Non mettere in bocca cubetti di ghiaccio o ghiaccioli subito dopo averli prelevati dal congelatore. Rischio di ustioni da freddo.
- Non utilizzare lo zoccolo, i cassetti, le porte ecc. come predellini o punti d'appoggio.

Se viene esposto per periodi prolungati a temperature più fredde del limite di temperatura inferiore per il quale è stato progettato (inferiori a 16 °C), l'apparecchio potrebbe non funzionare in modo corretto (possibile scongelamento degli alimenti conservati al suo interno o aumento di temperatura nel vano congelatore).

A seguito di un'interruzione di corrente o quando l'apparecchio

viene spento, gli alimenti possono scongelarsi in parte o completamente. Pericolo di intossicazione alimentare.

- Dopo un'eventuale interruzione di corrente, controllare l'aspetto e l'odore degli alimenti conservati nell'apparecchio per accertarsi che siano ancora commestibili.
- Dopo un'eventuale interruzione di corrente gettare gli alimenti che appaiono visibilmente scongelati.
- Non ricongelare alimenti parzialmente o completamente scongelati.
- L'apertura prolungata della porta dell'apparecchio può provocare un significativo aumento della temperatura all'interno dell'apparecchio.
- Pulire regolarmente le superfici che entrano in contatto con alimenti e i sistemi di scolo accessibili.
- In caso di spegnimento dell'apparecchio, anche se di breve durata, estrarre gli alimenti congelati dal vano congelatore e riporli in un luogo sufficientemente freddo.
- È importante che l'apparecchio sia mantenuto pulito e gli alimenti siano conservati in modo corretto.
- Se l'apparecchio non viene utilizzato per un lungo periodo, scollegare la spina di alimentazione dalla presa elettrica, scongelarlo e pulirlo. Inoltre, lasciare aperta la porta del vano congelatore per evitare la formazione di muffe e odori sgradevoli.

## **AVVISO!**

### **Possibili danni materiali!**

Il materiale del corpo dell'apparecchio non è resistente alle alte temperature.

- Non appoggiare sull'apparecchio oggetti molto caldi (aventi una temperatura superiore a 60 °C).

## Pulizia e manutenzione



**PERICOLO!**

### Pericolo di scossa elettrica!

Pericolo di scossa elettrica dovuto alla presenza di componenti sotto tensione.

- Prima di iniziare le attività di pulizia o manutenzione, scollegare tassativamente la spina di alimentazione dalla presa elettrica con messa a terra (afferrando la spina e non il cavo di alimentazione). Nel caso in cui la spina non sia accessibile, disattivare l'impianto domestico tramite l'interruttore di sicurezza corrispondente.
- Non toccare mai la spina di alimentazione con le mani umide o bagnate.



**AVVERTENZA!**

### PERICOLO DI ESPLOSIONE e DI INCENDIO!

La formazione di gas può provocare esplosioni.

- Non utilizzare liquidi infiammabili per la pulizia dell'apparecchio o dei suoi componenti.
- Non utilizzare spray scongelanti, in quanto potrebbero svilupparsi gas esplosivi.

**AVVISO!**

### Possibili danni materiali!

Pericolo di danni all'apparecchio in caso di utilizzo improprio dello stesso.

- Per velocizzare la procedura di sbrinamento, non utilizzare dispositivi meccanici o altri mezzi quali corpi riscaldanti elettrici, soffianti d'aria calda, asciugacapelli oppure oggetti appuntiti o duri. L'isolamento termico e il vano interno sono sensibili ai

graffi e al calore e possono fondersi.

- Non utilizzare dispositivi elettronici all'interno dell'apparecchio. In caso contrario entrambi gli apparecchi potrebbero subire danni irreparabili.

Superfici delicate:

- Non utilizzare detergenti corrosivi o abrasivi all'interno, sulla porta o sul corpo dell'apparecchio in quanto potrebbero danneggiare le superfici.
- Olio e grasso non devono entrare in contatto con le parti di plastica e con la guarnizione della porta perché potrebbero renderle porose e screpolate.

## **Malfunzionamenti**



**PERICOLO!**

### **Pericolo di scossa elettrica!**

Pericolo di scossa elettrica dovuto alla presenza di componenti sotto tensione.

- Non tentare in alcun caso di aprire e/o riparare autonomamente un componente dell'apparecchio. Pericolo di scossa elettrica.
- In caso di danneggiamento del cavo di alimentazione dell'apparecchio, la sua sostituzione dovrà essere eseguita dal produttore, dal suo Servizio clienti o da personale tecnico qualificato in modo da escludere possibili pericoli.
- In caso di guasto rivolgersi al nostro servizio di assistenza o a un altro centro di riparazione specializzato.

## Smaltimento



**PERICOLO!**

### **Pericolo di soffocamento! Pericolo di lesioni!**

Per evitare di esporre i bambini a pericoli, prima dello smaltimento procedere come segue:

- Smontare la porta dell'apparecchio e le guarnizioni oppure chiudere la porta con del nastro adesivo.
- Lasciare i cassetti all'interno dell'apparecchio in modo che nessuno, in special modo i bambini, possa arrampicarsi all'interno dell'apparecchio.

## Contenuto della confezione



**PERICOLO!**

### **Pericolo di soffocamento!**

Pericolo di soffocamento in caso di ingestione o inalazione di componenti piccoli o pellicole dell'imballaggio.

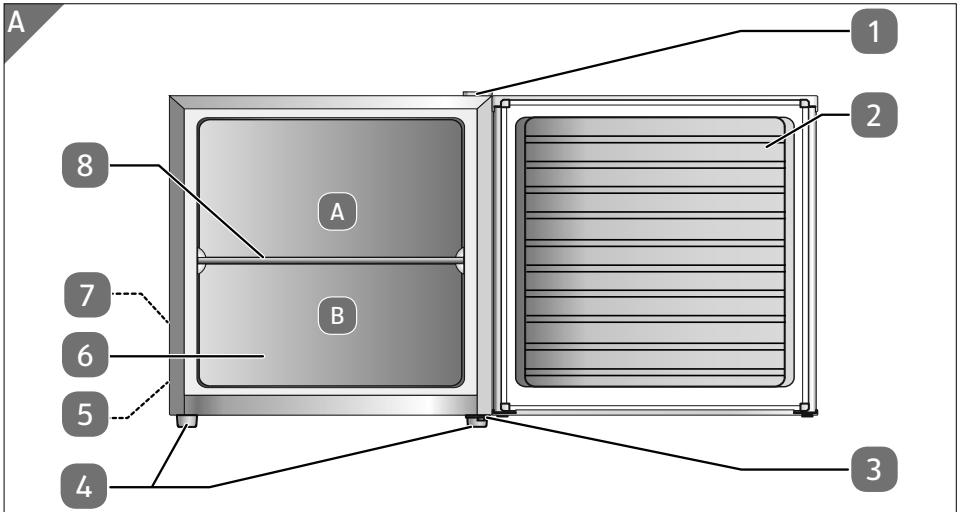
- Tenere la pellicola dell'imballaggio fuori dalla portata dei bambini.

Verificare la completezza e l'integrità della fornitura e comunicarne l'eventuale incompletezza entro 14 giorni dall'acquisto.

La confezione acquistata include:

- Congelatore con
  - 1 griglia di appoggio
  - Istruzioni per l'uso
  - Tagliando di garanzia

## Panoramica dell'apparecchio



- 1 Cerniera superiore con relativa copertura
- 2 Porta del vano congelatore
- 3 Cerniera inferiore
- 4 Piedini d'appoggio
- 5 Cavo di alimentazione con spina (sul lato posteriore, non raffigurato)
- 6 Vano congelatore, suddiviso nelle zone A e B (vedere sotto)
- 7 Selettore della temperatura (sul lato posteriore, non raffigurato)
- 8 Griglia di appoggio

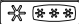


La targhetta si trova all'interno del vano congelatore, nella parte sinistra **6**.



## Consigli per la conservazione nelle diverse zone di congelamento



Consigli per la conservazione degli alimenti nel vano congelatore 

6:

frutti di mare (pesce, gamberi, crostacei), pesci di acqua dolce e prodotti a base di carne (si consiglia per 3 mesi, maggiore è il periodo di conservazione, peggiore risulterà il sapore e minore sarà il valore nutritivo), adatto ad alimenti congelati freschi.

- ▶ Conservare gli alimenti in appositi contenitori come segue (vedere la **fig A**):
  - Zona A del vano congelatore: Gelato, frutta congelata, prodotti surgelati, prodotti da cuocere in forno
  - Zona B del vano congelatore: verdura congelata, patatine fritte, carne cruda, pollame, pesce

## Informazioni sull'apparecchio

- Il circuito di raffreddamento dell'apparecchio contiene il refrigerante R-600a (privo di fluorocarburi e clorofluorocarburi).
- La tenuta del circuito di raffreddamento è stata verificata in conformità alle norme di sicurezza applicabili agli apparecchi elettrici.
- Classe di efficienza energetica E
- Classe climatica N, ST

Il significato delle classi climatiche può essere desunto dalla tabella seguente.

Classe climatica	Significato	Temperatura ambiente
SN	Apparecchi per clima subnormale	da +10 °C a +32 °C
N	Apparecchi per clima temperato	da +16 °C a +32 °C
ST	Apparecchi per clima subtropicale	da +16 °C a +38 °C
T	Apparecchi per clima tropicale	da +16 °C a +43 °C

## Informazioni sul refrigerante R-600a utilizzato

Nel presente apparecchio sono stati utilizzati il refrigerante R-600a e l'isolante ciclo-pentano, completamente privi di clorofluorocarburi. Questo contribuisce alla protezione dello strato di ozono e alla riduzione del cosiddetto effetto serra.

Tali apparecchi sono riconoscibili dall'indicazione "Refrigerante R-600a" sulla targhetta.

- ▶ Assicurarsi che il circuito di raffreddamento non venga danneggiato, in quanto il refrigerante R-600a, se rilasciato, può contribuire in piccola misura all'effetto serra.
- ▶ Ciò vale sia durante il trasporto, sia durante l'intera vita utile dell'apparecchio.
- ▶ Assicurarsi di smaltire l'apparecchio in modo corretto e appropriato, conformemente a quanto previsto dalle norme locali.

## Operazioni preliminari all'utilizzo

- ▶ Estrarre l'apparecchio dall'imballaggio e rimuovere il nastro adesivo. Rimuovere eventuali residui di colla utilizzando un detergente delicato.
- ▶ Le parti dell'imballaggio in polistirolo espanso che servono da imbottitura devono essere smaltite separatamente.
- ▶ Lavare l'interno dell'apparecchio e tutti gli elementi usando acqua tiepida e un detergente delicato, quindi lasciarli asciugare (vedere il cap. "Pulizia e sbrinamento" a pagina 108).

## Modifica della battuta della porta

Il congelatore viene consegnato con la battuta della porta a destra. Per modificare la direzione di apertura, procedere come descritto di seguito.

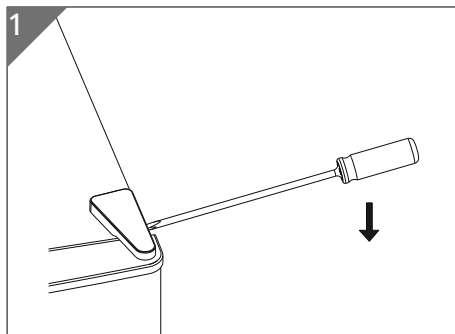
Utensili necessari:

- chiavi per dadi (da 8 mm e da 10 mm)
- piccolo cacciavite a taglio
- cacciavite a croce

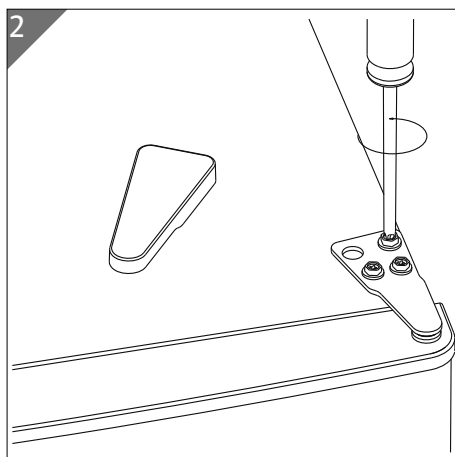
La spina **5** deve essere scollegata.

- ▶ Svuotare il vano congelatore.

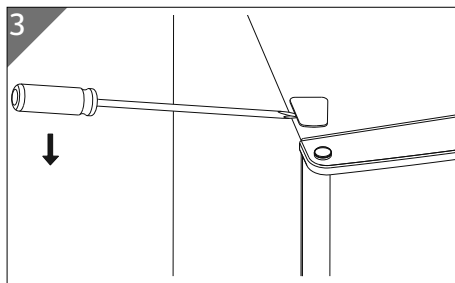
- ▶ Rimuovere il copricerniera sul lato destro, ad esempio con l'aiuto di un cacciavite a taglio.



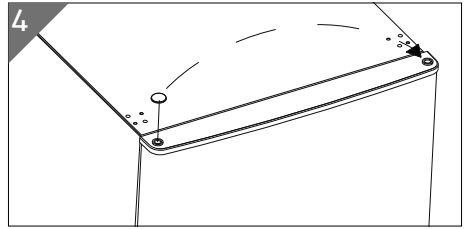
- ▶ Svitare le tre viti della cerniera superiore **1** con un cacciavite a croce.



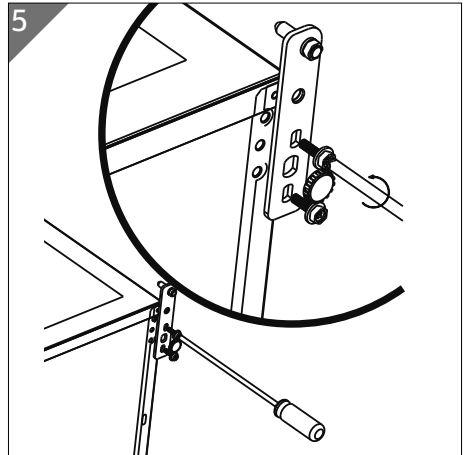
- ▶ Rimuovere la copertura dei fori per le viti sul lato sinistro, ad esempio con l'aiuto di un cacciavite a taglio.



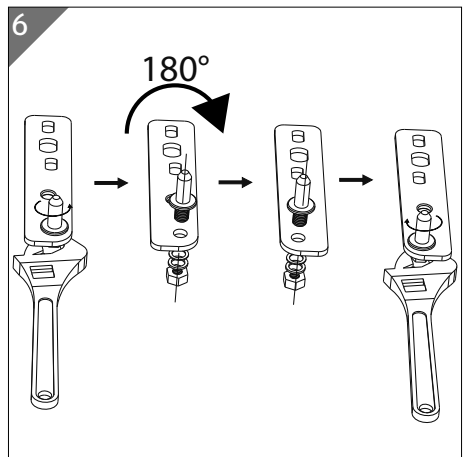
- ▶ Rimuovere il tappo per il perno della cerniera sul lato sinistro della porta del vano congelatore **2** e inserirlo nel foro sul lato destro.
- ▶ Appoggiare il congelatore sul lato posteriore.



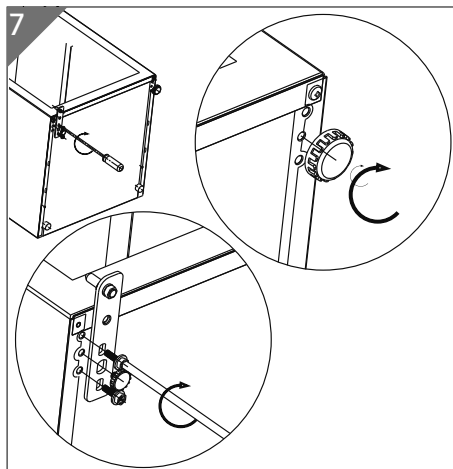
- ▶ Svitare la cerniera inferiore **3**, quindi svitare il piedino regolabile **4**.
- ▶ Togliere la vite dal lato sinistro dell'involucro laterale e inserirla sul lato opposto.
- ▶ Riporre entrambe le rondelle bianche e la rondella di sicurezza della cerniera inferiore **3** in un luogo sicuro. Serviranno per rimontare la porta del vano congelatore **2**.



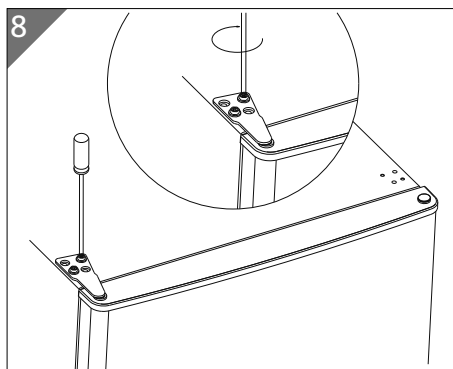
- ▶ Svitare il perno della cerniera inferiore **3** con una chiave per dadi da 10 mm e fare leva con un cacciavite a taglio per rimuovere il perno.
- ▶ Ruotare la cerniera **3** e inserire nuovamente il perno insieme alla rondella di sicurezza.



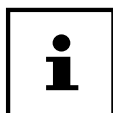
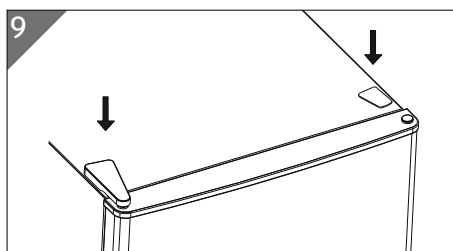
- ▶ Riavvitare la cerniera inferiore **3** sul lato sinistro. Avvitare nuovamente il piedino **4** sul lato destro.
- ▶ Riposizionare l'apparecchio in verticale. Durante tale operazione trattenere saldamente la porta del vano congelatore **2**.
- ▶ Prima di riavvitare la cerniera superiore **1**, assicurarsi che la porta del vano congelatore **2** sia a filo con il corpo dell'apparecchio in senso orizzontale e verticale, in modo che tutte le guarnizioni si chiudano.



- ▶ Successivamente riposizionare la cerniera superiore **1** e stringere le relative viti. Utilizzare una chiave per avvitare le viti.



- ▶ Riposizionare nuovamente la copertura della cerniera e delle viti.



Attenzione: la guarnizione della porta si adatta alla nuova battuta dopo alcune ore.

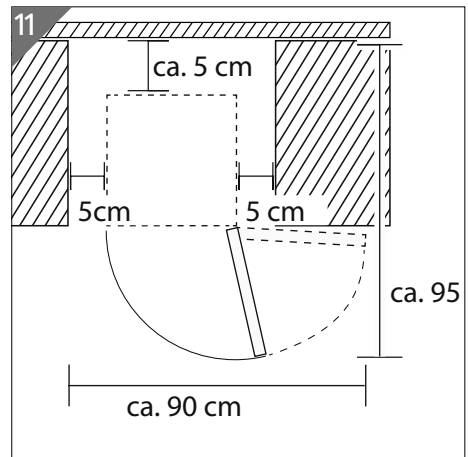
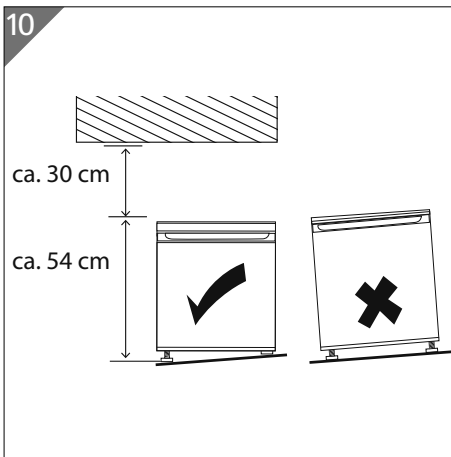


Nel caso in cui, durante il trasporto o il cambiamento della battuta della porta, l'apparecchio venga inclinato di oltre 40°, attendere 4 ore prima di collegarlo alla rete elettrica e accenderlo, in modo che il circuito del refrigerante possa stabilizzarsi.

## Posizionamento dell'apparecchio

- ▶ Posizionare l'apparecchio in un luogo idoneo (vedere anche il cap. "Luogo di posizionamento" a pagina 89).
- ▶ Posizionare l'apparecchio su una superficie orizzontale e compensare eventuali irregolarità del pavimento avvitando o svitando gli appositi piedini **4**.
- ▶ Livellare il congelatore utilizzando una livella a bolla.

Per poter aprire completamente la porta del vano congelatore **2**, deve essere disponibile lo spazio indicato nelle **fig. 10 e 11**.



## Estrazione e inserimento della griglia di appoggio

- ▶ Per estrarre la griglia di appoggio **8**, aprire la porta del vano congelatore **2** a 90°.
- ▶ Afferrare la griglia di appoggio **8** con entrambe le mani ed estrarla dal vano congelatore tenendola dritta.
- ▶ Per reinserire la griglia di appoggio **8**, spingerla completamente in sede sulle guide tenendola dritta.

## Funzionamento dell'apparecchio

### Accensione dell'apparecchio

- Collegare l'apparecchio a una presa elettrica con messa a terra.

La tensione di rete locale deve corrispondere a quella indicata nei dati tecnici dell'apparecchio.


### Regolazione della temperatura


Il selettore della temperatura **7** fa variare automaticamente la temperatura del vano congelatore **6**.

Sono possibili le seguenti 3 regolazioni di base del selettore della temperatura **7**. Tra **MIN** e **MAX** la temperatura è anche regolabile in continuo:

<b>MIN</b>	Potenza frigorifera minima (temperatura più calda)	Conservazione a breve termine dei prodotti congelati
<b>NORMAL</b>	Regolazioni intermedie	Conservazione a medio termine dei prodotti congelati
<b>MAX</b>	Potenza frigorifera massima (temperatura più fredda)	Conservazione a lungo termine dei prodotti congelati

- Prima di caricare alimenti freschi, regolare il selettore della temperatura **7** sulla posizione **MAX**. Trascorse 2 ore, portare ad es. il selettore **7** in posizione **NORMAL**, a seconda della durata prevista del periodo di conservazione.

 Controllare le temperature nel vano congelatore **6** con un termometro posizionato nel vano. La temperatura ideale all'interno del vano congelatore **6**, nonché l'impostazione standard, corrisponde a -18 °C con il termostato in posizione **NORMAL**. Una volta raggiunta la temperatura impostata è possibile inserire gli alimenti nel vano congelatore.

 La temperatura interna può essere influenzata da vari fattori quali il luogo di posizionamento, la temperatura ambiente e la frequenza di apertura della porta. Tenerne conto in fase di impostazione della temperatura.

## Spegnimento dell'apparecchio

- ▶ Per scollegare l'apparecchio dalla corrente elettrica portare il selettore della temperatura **7** sulla posizione **MIN**, quindi estrarre la spina **5** dalla presa elettrica.
- ▶ Attendere circa dieci minuti prima di riaccendere l'apparecchio.

## Consigli per il risparmio energetico

- ▶ Durante il funzionamento, lasciare la griglia di appoggio nell'apparecchio, il consumo energetico sarà al minimo.
- ▶ Non posizionare l'apparecchio in prossimità di una fonte di calore (termosifone, fornelli ecc.).
- ▶ Garantire una libera circolazione dell'aria intorno all'apparecchio.
- ▶ Introdurre e prelevare gli alimenti aprendo la porta del vano congelatore **2** solo per il tempo strettamente necessario.
- ▶ L'apertura prolungata della porta del vano congelatore **2** può provocare un significativo aumento della temperatura nei vani dell'apparecchio. Introdurre e prelevare gli alimenti aprendo la porta del vano congelatore **2** solo per il tempo strettamente necessario. Riducendo i tempi di apertura della porta il freddo si disperde di meno, l'apparecchio consuma conseguentemente meno energia e si forma meno ghiaccio sulle pareti interne del vano congelatore.
- ▶ Impostare la temperatura in base al livello di riempimento dell'apparecchio.
- ▶ Attendere che le pietanze calde raggiungano la temperatura ambiente prima di inserirle nel congelatore.
- ▶ Assicurarsi che la guarnizione della porta non sia danneggiata e che la porta del vano congelatore **2** si chiuda correttamente.
- ▶ Se si è depositato uno strato di ghiaccio, sbrinare l'apparecchio. Uno spesso strato di ghiaccio ostacola la diffusione del freddo, aumentando così il consumo energetico.
- ▶ Se l'apparecchio viene lasciato vuoto per un lungo periodo di tempo, occorre spegnerlo. Sbrinare, pulire e lasciare asciugare l'apparecchio. Lasciare aperta la porta del vano congelatore **2** per evitare la formazione di muffa nell'apparecchio.



## Congelamento degli alimenti

### AVVISO!

### Pericolo di danni al dispositivo!

Superfici delicate: Olio e grasso non devono entrare in contatto con le parti di plastica e con la guarnizione della porta perché potrebbero renderle porose e screpolate.

■ Evitare che le parti in plastica entrino in contatto con olio o grasso.

Quasi tutti gli alimenti sono idonei a essere congelati, tranne gli ortaggi che vengono consumati crudi, come l'insalata verde.

Solo gli alimenti di alta qualità sono idonei al congelamento.

Per non dover ricongelare gli alimenti scongelati, congelarli in porzioni monouso.

- ▶ 2 o 3 ore prima di inserire nel congelatore alimenti freschi da congelare, impostare il selettore sulla posizione **MAX**. Dopo aver inserito nel congelatore alimenti freschi portare il selettore ad es. in posizione **NORMAL**, a seconda della durata prevista del periodo di conservazione (vedere il capitolo "Regolazione della temperatura" a pagina 104).

Per evitare la contaminazione degli alimenti, seguire le seguenti istruzioni:

- ▶ L'apertura prolungata della porta del vano congelatore **2** può provocare un significativo aumento della temperatura nei vani dell'apparecchio.
- ▶ Pulire regolarmente le superfici che entrano in contatto con alimenti e i sistemi di scolo accessibili.
- ▶ Gli alimenti da congelare non devono entrare in contatto con quelli già congelati. Se si prevede di congelare alimenti ogni giorno può essere necessario ridurre la quantità congelata.
- ▶ Gli alimenti devono essere conservati nelle zone refrigeranti adeguate in base alla tipologia e al grado di deperibilità, vedere "Panoramica dell'apparecchio" a pagina 97
- ▶ Non superare i tempi di conservazione consigliati dai produttori degli alimenti. In assenza di indicazioni, gli alimenti non dovrebbero essere conservati per oltre tre mesi.
- ▶ Per evitare una contaminazione incrociata, impacchettare gli alimenti utilizzando materiali privi di odori, impermeabili all'aria e all'umidità, resistenti ai grassi e alle soluzioni alcaline.
  - Le pellicole di polietilene e di alluminio sono i materiali più idonei.

- L'imballaggio deve essere sigillato e aderire bene all'alimento.
- Non utilizzare contenitori di vetro, in quanto potrebbero esplodere.
- ▶ Nel vano congelatore **6** è possibile congelare frutta e cubetti di ghiaccio.
- ▶ Non riempire eccessivamente il vano congelatore **6**. In caso contrario non viene garantita la potenza di congelamento ottimale e il consumo di energia aumenta.
- ▶ La presenza di umidità o il rigonfiamento degli imballaggi utilizzati per impacchettare gli alimenti congelati indicano che tali alimenti non sono stati conservati/trasportati correttamente, pertanto possono essere avariati. Verificare lo stato degli alimenti prima di consumarli.

## Utilizzo del contenitore per cubetti di ghiaccio

- ▶ Prima di utilizzare il contenitore per cubetti di ghiaccio (non in dotazione) per la prima volta, lavarlo accuratamente.
- ▶ Riempire il contenitore con acqua potabile.
- ▶ Posizionare il contenitore per cubetti di ghiaccio in posizione orizzontale nella parte più bassa del vano congelatore.
- ▶ Quando i cubetti saranno congelati, all'occorrenza prelevare il contenitore per cubetti di ghiaccio dal vano congelatore e sformare i cubetti di ghiaccio.

## Scongelamento degli alimenti

In base alla tipologia e all'utilizzo previsto, è possibile scongelare gli alimenti all'interno dell'apparecchio, in un recipiente contenente acqua tiepida, nel forno a microonde, a temperatura ambiente o nel forno. La frutta e la verdura destinate alla cottura non necessitano di scongelamento.

Gli alimenti dovrebbero essere consumati possibilmente il giorno stesso in cui vengono scongelati o conservati in frigorifero per non più di un giorno. Gli alimenti non possono essere ricongelati, nemmeno se si sono scongelati solo in parte.

## Pulizia e sbrinamento

- ▶ Pulire regolarmente le superfici che entrano in contatto con alimenti e i sistemi di scolo accessibili.



**PERICOLO!**

### **Pericolo di scossa elettrica!**

Pericolo di scossa elettrica per la presenza di componenti dell'apparecchio sotto tensione.

- Prima di procedere alla pulizia, staccare tassativamente la spina dalla presa elettrica (afferrando la spina e non il cavo). Nel caso in cui la spina non sia accessibile, disattivare l'impianto domestico tramite l'interruttore di sicurezza corrispondente.
- Non toccare la spina di alimentazione con le mani bagnate.



**AVVERTENZA!**

### **PERICOLO DI ESPLOSIONE e DI INCENDIO!**

La formazione di gas può provocare esplosioni.

- Non utilizzare liquidi infiammabili per la pulizia dell'apparecchio o dei suoi componenti.



**AVVERTENZA!**

### **Pericolo di lesioni!**

Rischio di ustioni da freddo.

- Non toccare le pareti interne del vano congelatore o gli alimenti congelati. Afferrare gli alimenti congelati utilizzando ad es. un panno asciutto.

**AVVISO!****Pericolo di danni!**

Pericolo di danni all'apparecchio in caso di operazioni improprie compiute sulle superfici delicate dello stesso

- Non utilizzare in alcun caso detersivi corrosivi, abrasivi o granulosi, a base di acido acetico, soda o solventi, in quanto potrebbero danneggiare le superfici dell'apparecchio.
- Non utilizzare dispositivi elettronici all'interno dell'apparecchio. In caso contrario entrambi gli apparecchi potrebbero subire danni irreparabili.

**AVVISO!****Pericolo di danni!**

Pericolo di danni all'apparecchio in caso di utilizzo improprio dello stesso

- Per velocizzare la procedura di sbrinamento non utilizzare dispositivi meccanici o mezzi artificiali, come ad esempio corpi riscaldanti elettrici, soffianti d'aria calda o asciugacapelli diversi da quelli consigliati dal produttore.

**Sbrinamento del vano congelatore**

I depositi di ghiaccio sulle superfici del congelatore riducono l'efficienza dell'apparecchio e provocano un aumento del consumo energetico.

Qualche ora prima di sbrinare l'apparecchio, portare il selettore della temperatura in posizione **MAX**. Così facendo, gli alimenti congelati potranno essere conservati a temperatura ambiente per un periodo di tempo più lungo.



Un aumento di temperatura durante le operazioni di sbrinamento manuale, la cura e la pulizia dell'apparecchio può ridurre la durata di conservazione degli alimenti congelati nel vano congelatore.

Si raccomanda di sbrinare l'apparecchio almeno una volta all'anno.

- ▶ Prelevare gli alimenti congelati dal vano congelatore **6**, avvolgerli in alcuni strati di carta di giornale o in una coperta, quindi conservarli in un luogo fresco.
- ▶ Portare il selettore della temperatura **7** sulla posizione **MIN**.
- ▶ Estrarre la spina di alimentazione **5**.
- ▶ Estrarre la griglia di appoggio **8** dal vano congelatore **6**.
- ▶ Dopo circa mezz'ora sarà possibile rimuovere l'eventuale strato di brina dalle alette di raffreddamento al di sopra dei cassetti utilizzando una spatola di plastica o legno.

## Pulizia del vano congelatore e della superficie esterna

- ▶ Lavare il vano congelatore **6** con un detergente delicato (per es. detersivo per stoviglie) e lasciarlo asciugare.
- ▶ Lavare e asciugare accuratamente tutti gli elementi in dotazione.
- ▶ Pulire le superfici dell'apparecchio, esclusa la guarnizione della porta, con un detergente delicato.
- ▶ Lavare la guarnizione della porta con un panno e acqua pulita, quindi lasciarla asciugare.
- ▶ Reinserire la spina **5** nella presa elettrica.
- ▶ Gli alimenti potranno essere reintrodotti nell'apparecchio quando sarà stata raggiunta la temperatura desiderata. Non usare spatole in legno o plastica appuntite.

## Misure in caso di interruzione di corrente

Gli alimenti non possono essere ricongelati, nemmeno se si sono scongelati solo in parte.

- ▶ In caso di interruzione di corrente verificare lo stato degli alimenti prima di consumarli (vedere anche "Utilizzo dell'apparecchio" a pagina 92).

## Trasporto

- ▶ Estrarre la spina **5** dalla presa elettrica con messa a terra.
- ▶ Rimuovere tutti gli oggetti e i ripiani dall'interno dell'apparecchio.
- ▶ Avvitare i piedini d'appoggio **4**.
- ▶ Fissare la porta del vano frigorifero **2** con del nastro adesivo.
- ▶ Trasportare l'apparecchio possibilmente sempre in verticale. Nel caso in cui durante il trasporto l'apparecchio venga inclinato di oltre 40°, attendere 4 ore

prima di collegarlo alla rete elettrica e accenderlo, in modo che il circuito del refrigerante possa stabilizzarsi dopo il trasporto.

## Risoluzione dei problemi

Durante l'utilizzo è possibile che si verifichino anomalie.

- ▶ Controllare se sia possibile risolvere il problema autonomamente con l'ausilio della seguente tabella. Non sono consentite altre riparazioni, in quanto comporterebbero il decadimento della garanzia.
- ▶ In caso di guasto rivolgersi al nostro servizio di assistenza o a un altro centro di riparazione idoneo.

Anomalia	Causa	Soluzione
L'apparecchio non funziona.	Interruzione del circuito elettrico	<ul style="list-style-type: none"> <li>▶ Controllare che la spina di alimentazione <b>5</b> sia inserita.</li> <li>▶ Collegare alla presa elettrica un altro apparecchio elettrico (ad es. una lampada da tavolo) per verificare che la presa sia sotto tensione.</li> <li>▶ Controllare l'interruttore di sicurezza.</li> <li>▶ Controllare che il cavo di alimentazione <b>5</b> non sia danneggiato.</li> </ul>
	Il compressore si accende molto di rado.	<ul style="list-style-type: none"> <li>▶ Controllare che la temperatura ambiente non sia inferiore a 16 °C.</li> </ul>
La temperatura interna non è abbastanza bassa.	La porta del vano congelatore <b>2</b> non si chiude ermeticamente oppure viene aperta troppo spesso.	<ul style="list-style-type: none"> <li>▶ Disporre gli alimenti in modo che non ostacolino la chiusura della porta.</li> <li>▶ Aprire la porta del vano congelatore <b>2</b> per il minor tempo possibile.</li> </ul>

Anomalia	Causa	Soluzione
La temperatura interna non è abbastanza bassa.	La temperatura ambiente è superiore a +38 °C.	▶ L'apparecchio è progettato per funzionare a una temperatura ambiente compresa tra +16 °C e +38 °C.
	La circolazione dell'aria non è sufficiente.	▶ Allontanare l'apparecchio dalla parete.
	L'apparecchio si trova in un punto direttamente esposto ai raggi del sole o accanto a una fonte di calore.	▶ Spostare l'apparecchio in un altro luogo.
L'apparecchio è troppo rumoroso.	L'apparecchio non è livellato correttamente.	▶ Livellarlo con una livella a bolla.
	L'apparecchio è a contatto con mobili o altri oggetti.	▶ Posizionare l'apparecchio in modo che non sia a contatto con altri oggetti.

## Messa fuori servizio dell'apparecchio

Qualora si preveda di non utilizzare il congelatore per lungo tempo, procedere come segue:

- ▶ Innanzitutto portare il selettore della temperatura **7** in posizione **MIN**, quindi estrarre la spina dalla presa elettrica.
- ▶ Svuotare l'apparecchio.
- ▶ Pulire l'interno del vano congelatore e lasciarlo asciugare.
- ▶ Pulire accuratamente tutti gli elementi in dotazione.
- ▶ Lasciare aperta la porta del vano congelatore **2** per evitare la formazione di muffe e odori sgradevoli.

## Smaltimento



### APPARECCHIATURE ELETTRICHE ED ELETTRONICHE

Tutti gli apparecchi usati contrassegnati con il simbolo riportato qui a lato non devono essere smaltiti insieme ai rifiuti domestici.

Come previsto dalla direttiva 2012/19/UE, al termine della sua vita utile l'apparecchio deve essere smaltito correttamente.

In questo modo i materiali contenuti nell'apparecchio verranno riciclati e si ridurrà l'impatto ambientale.

Consegnare l'apparecchio dismesso a un punto di raccolta per rifiuti elettronici o a un centro di riciclaggio.

Per ulteriori informazioni, rivolgersi all'azienda locale di smaltimento o all'amministrazione comunale.

- ▶ Smontare la porta del vano congelatore <sup>2</sup> e la guarnizione oppure chiudere la porta del vano congelatore <sup>2</sup> con del nastro adesivo per evitare che i bambini possano chiudersi all'interno dell'apparecchio.
- ▶ Ai fini dello smaltimento, tenere presente che l'apparecchio/isolamento contiene ciclopentano (gas isolante infiammabile).
- ▶ L'apparecchio/isolamento deve essere smaltito a regola d'arte.



### IMBALLAGGIO

L'imballaggio protegge il dispositivo da eventuali danni durante il trasporto. Gli imballaggi sono costituiti da materiali grezzi, quindi sono riutilizzabili oppure riciclabili.



## Dati tecnici

Tensione nominale:	220-240 V~
Frequenza nominale:	50 Hz
Corrente nominale:	0,70 A
Refrigerante:	R-600a
Quantità di refrigerante:	18 g
Gas isolante:	ciclopentano
Peso netto	14,8 kg
Classe di protezione	I
Capacità di congelamento:	2,4 kg / 24 h
Tempo di conservazione in caso di guasto:	7,5 ore

## Scheda tecnica del prodotto

Nome o marchio commerciale del fornitore:	Nordfrost®			
Indirizzo del fornitore:	MEDION AG Am Zehnthof 77 45307 Essen Germania			
Modello:	MD 37403			
<b>Tipo di congelatore:</b>				
Apparecchio a bassa rumorosità:	no	Tipologia:	indipendente	
Frigorifero cantina:	no	Altro congelatore:	sì	
<b>Parametri generali del prodotto:</b>				
<b>Parametro</b>		<b>Valore</b>	<b>Parametro</b>	<b>Valore</b>
Dimensioni complessive (in mm)	Altezza	510	Capacità totale (in dm <sup>3</sup> oppure l)	33
	Larghezza	440		
	Profondità	470		

Parametri generali del prodotto:			
Parametro	Valore	Parametro	Valore
EEI	100	Classe di efficienza energetica	E
Emissione di rumore aereo (in dB[A] re 1 pW)	40	Classe di emissione di rumore aereo	C
Consumo di energia annuo (in kWh/a)*	148	Classe climatica:	N, ST
Temperatura ambiente minima (in °C) adatta al congelatore	16	Temperatura ambiente massima (in °C) adatta al congelatore	38
Configurazione invernale	no		

- \* Consumo di energia in kWh/anno calcolato sulla base dei risultati delle prove standard sulle 24 ore. Il consumo effettivo dipende dall'utilizzo e dall'ubicazione dell'apparecchio.

Parametri del vano:					
Tipo di scomparto		Parametri e valori del vano			
		Capacità del vano (in dm <sup>3</sup> oppure l)	Temperatura consigliata per una conservazione ottimizzata degli alimenti (in °C)	Capacità di congelamento (in kg/24 h)	Tipo di sbrinamento*
Scomparto a 4 stelle	sì	33,0	≤ -18,0	2,4	M

- \* sbrinamento automatico = A, sbrinamento manuale = M

<b>Durata minima della garanzia offerta dal produttore:</b>	36 mesi dalla data di acquisto
<b>Ulteriori informazioni:</b>	Scansionare il codice QR riportato sull'etichetta energetica per scaricare la scheda tecnica completa del prodotto.

## Informazioni sulla conformità UE



MLAP GmbH dichiara che il prodotto è conforme ai seguenti requisiti dell'Unione europea:

- Direttiva EMC 2014/30/UE,
- Direttiva Bassa tensione 2014/35/UE,
- Direttiva sulla progettazione ecocompatibile 2009/125/CE,
- Direttiva RoHS 2011/65/UE.

## Ricambi

Per ordinare i ricambi, visitare il MEDION Service Shop all'indirizzo <https://www.medion.com/medionserviceshop>.

Lì sono disponibili tutti i ricambi dei nostri prodotti.

È possibile acquistare tutti i ricambi disponibili per un periodo di 7 anni e le guarnizioni per un periodo di 10 anni.

## Informazioni relative al servizio di assistenza

Nel caso in cui il dispositivo non funzioni come desiderato o come previsto, per prima cosa contattare il nostro servizio clienti. Esistono diversi modi per mettersi in contatto con noi.

- In alternativa è possibile compilare il modulo di contatto disponibile alla pagina [www.medion.com/contact](http://www.medion.com/contact).
- Il nostro team di assistenza è raggiungibile anche via posta o telefonicamente.

Orari di apertura	Prodotti multimediali (PC, notebook ecc.)
Lun.-ven.: 9.00-19.00	① 0848 - 24 24 25
	<b>Elettronica di consumo</b>
	① 0848 - 24 24 26
Indirizzo del servizio di assistenza	
<b>MEDION/LENOVO Service Center</b> <b>Ifangstrasse 6</b> <b>8952 Schlieren</b> <b>Svizzera</b>	



Queste e altre istruzioni per l'uso possono essere scaricate dal portale dell'assistenza [www.medionservice.com](http://www.medionservice.com).

È inoltre possibile effettuare una scansione del codice QR riportato a fianco e scaricare le istruzioni per l'uso dal portale dell'assistenza utilizzando un dispositivo portatile.

## **Informativa sulla protezione dei dati personali**

Egregio cliente!

La informiamo che noi, MEDION AG, Am Zehnthof 77, D-45307 Essen, Germania, siamo responsabili del trattamento dei suoi dati personali.

In materia di protezione dei dati siamo supportati dal nostro incaricato aziendale, che può essere contattato presso MEDION AG, Datenschutz, Am Zehnthof 77, D-45307 Essen, Germania; [datenschutz@medion.com](mailto:datenschutz@medion.com). Trattiamo i suoi dati ai fini dell'elaborazione della garanzia e dei processi eventualmente connessi (ad es. riparazioni) e basiamo l'elaborazione dei suoi dati sul contratto di acquisto concluso con noi.

Trasmetteremo i suoi dati ai fornitori di servizi di riparazione da noi incaricati per la gestione della garanzia e dei relativi processi (ad es. riparazioni). Di norma, conserviamo i suoi dati personali per un periodo di tre anni al fine di rispettare i suoi diritti di garanzia previsti dalla legge.

Nei nostri confronti ha il diritto all'informazione sui dati personali interessati, nonché alla correzione, cancellazione, limitazione dell'elaborazione, opposizione all'elaborazione e alla trasferibilità dei dati.

I diritti d'informazione e di cancellazione sono tuttavia soggetti a restrizioni ai sensi dei §§ 34 e 35 secondo le speciali disposizioni legali tedesche in materia di protezione dei dati in conformità con la BDSG (art. 23 RGPD). Sussiste inoltre un diritto di ricorso presso un'autorità di controllo competente per la protezione dei dati (art. 77 RGPD in combinato disposto con l'articolo 19 secondo le speciali disposizioni legali tedesche in materia di protezione dei dati in conformità con la BDSG). Per MEDION AG, si tratta dell'incaricato regionale per la protezione dei dati e la libertà d'informazione della Renania Settentrionale-Vestfalia, casella postale 200444, D-40212 Düsseldorf, [www.lidi.nrw.de](http://www.lidi.nrw.de).

L'elaborazione dei suoi dati è necessaria per la gestione della garanzia; senza la disponibilità dei dati necessari tale gestione non è possibile.

## Note legali

Copyright © 2023

Ultimo aggiornamento: 06.01.2023

Tutti i diritti riservati.

Le presenti istruzioni per l'uso sono protette da copyright.

È vietata la riproduzione in forma meccanica, elettronica e in qualsiasi altra forma senza l'autorizzazione scritta da parte del produttore.

Il copyright appartiene all'azienda:

**MEDION AG**

**Am Zehnthof 77**

**45307 Essen**

**Germania**

L'indirizzo riportato sopra non è quello a cui spedire la merce resa. Per prima cosa contattare sempre il nostro servizio clienti.



CH

Vertrieben durch: | Commercialisé par: |  
Commercializzato da:

MEDION AG  
AM ZEHNTHOF 77  
45307 ESSEN  
DEUTSCHLAND/ALLEMAGNE/GERMANIA

KUNDENDIENST · SERVICE APRÈS-VENTE  
ASSISTENZA POST-VENDITA 825453

 CH 0848 - 24 24 26  
0,08 CHF/Min.

 [www.medion.ch](http://www.medion.ch)

MODELL/MODÈLE/MODELLO:  
MD 37403 07/2023

3

JAHRE GARANTIE  
ANS GARANTIE  
ANNI DI GARANZIA