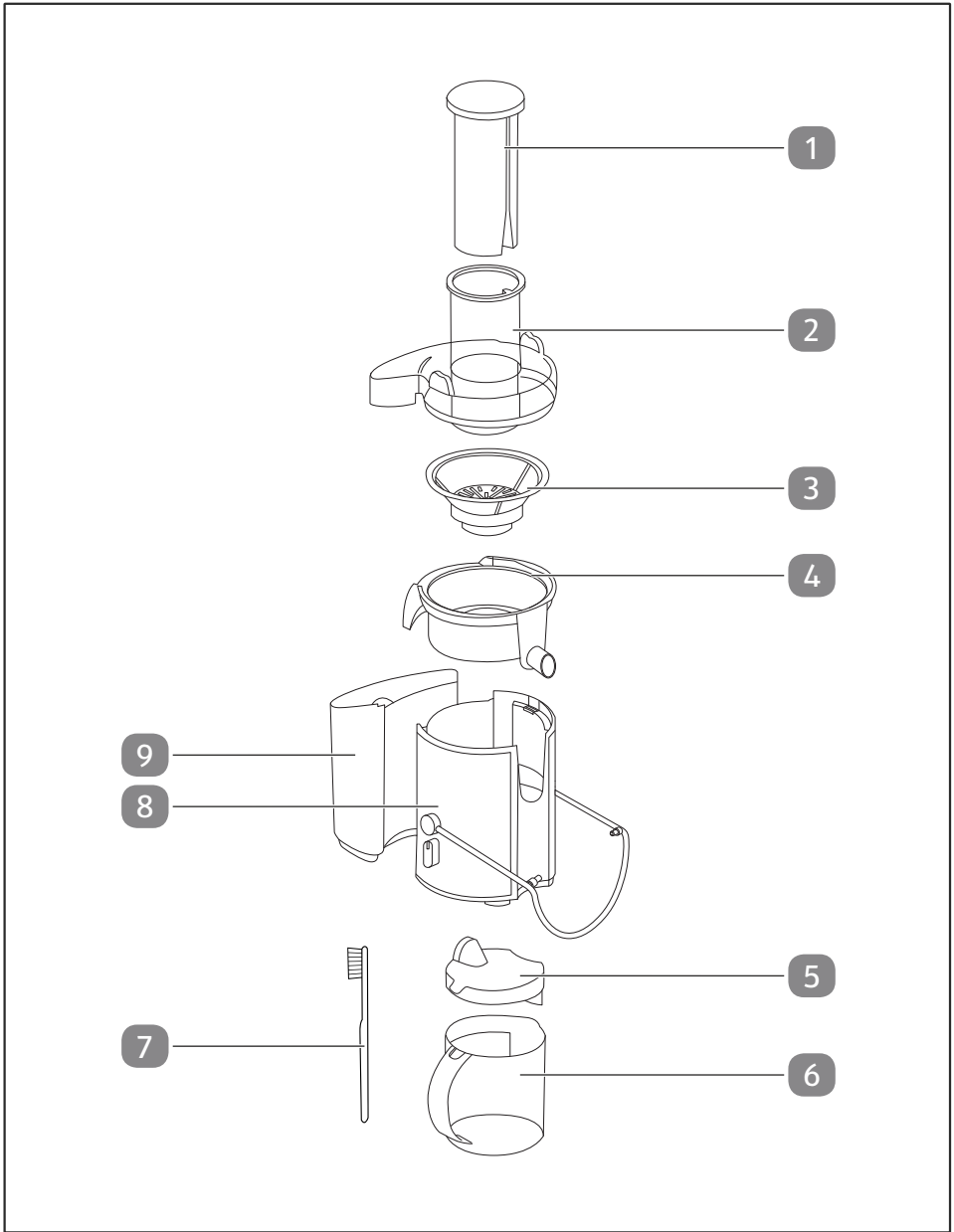




Bedienungs- anleitung

AMBIANO® ENTSAFTER





Lieferumfang

- 1 Stopfer
 - 2 Gerätedeckel
 - 3 Edelstahl-Sieb
 - 4 Saftauffangschale
 - 5 Saftauffangbehälter-Deckel
 - 6 Saftauffangbehälter
 - 7 Reinigungsbürste
 - 8 Antriebseinheit
 - 9 Tresterbehälter
- Bedienungsanleitung/Garantiekarte (ohne Abbildung)

Inhaltsverzeichnis

Übersicht	2
Lieferumfang	3
Allgemeines	5
Bedienungsanleitung lesen und aufbewahren.....	5
Bestimmungsgemäßer Gebrauch.....	5
Zeichenerklärung	6
Sicherheit	6
Sicherheitshinweise.....	7
Auspacken und Lieferumfang prüfen	11
Gerät und Lieferumfang prüfen.....	11
Gerät und Zubehör reinigen.....	11
Bedienung	12
Bedienelemente.....	12
Gerät zusammensetzen.....	13
Entsaften.....	15
Gerät zerlegen.....	16
Reinigung	17
Prüfung	18
Lagerung	18
Fehlersuche	19
Technische Daten	20
Konformitätserklärung	21
Entsorgung	21
Verpackung entsorgen.....	21
Altgerät entsorgen.....	21

Allgemeines

Bedienungsanleitung lesen und aufbewahren



Diese Bedienungsanleitung gehört zu diesem elektrischen Entsafter (im Folgenden auch „Gerät“ genannt). Sie enthält wichtige Informationen zur Inbetriebnahme und Bedienung.

Lesen Sie die Bedienungsanleitung, insbesondere die Sicherheitshinweise, sorgfältig durch, bevor Sie das Gerät einsetzen. Die Nichtbeachtung dieser Bedienungsanleitung kann zu schweren Verletzungen oder Schäden am Gerät führen.

Die Bedienungsanleitung basiert auf den in der Europäischen Union gültigen Normen und Regeln. Beachten Sie im Ausland auch landesspezifische Richtlinien und Gesetze.

Bewahren Sie die Bedienungsanleitung für die weitere Nutzung auf. Wenn Sie das Gerät an Dritte weitergeben, geben Sie unbedingt diese Bedienungsanleitung mit.

Diese Bedienungsanleitung ist über unseren Kundendienst auch im PDF-Format erhältlich.

Bestimmungsgemäßer Gebrauch

Das Gerät ist ausschließlich zum Entsaften von vorbereiteten, geeigneten Nahrungsmitteln konzipiert.

Dieses Gerät ist ausschließlich für den Haushalt bestimmt und nicht für den gewerblichen Bereich geeignet.

Verwenden Sie das Gerät nur wie in dieser Anleitung beschrieben. Jede andere Verwendung gilt als nicht bestimmungsgemäß und kann zu Sachschäden oder sogar zu Personenschäden führen.

Das Gerät ist kein Kinderspielzeug.

Der Hersteller oder Händler übernimmt keine Haftung für Schäden, die durch nicht bestimmungsgemäßen oder falschen Gebrauch entstanden sind.

Zeichenerklärung

Die folgenden Symbole werden in dieser Bedienungsanleitung, auf dem Gerät oder auf der Verpackung verwendet.



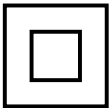
Dieses Symbol gibt Ihnen nützliche Zusatzinformationen zum Zusammenbau oder Betrieb.



Konformitätserklärung (siehe Kapitel „Konformitätserklärung“): Mit diesem Symbol gekennzeichnete Produkte erfüllen alle anzuwendenden Gemeinschaftsvorschriften des Europäischen Wirtschaftsraums.



Das Prüfsiegel „GS“ (Geprüfte Sicherheit) bestätigt die Konformität des Gerätes mit dem deutschen Produktsicherheitsgesetz (ProdSG).



Mit diesem Symbol gekennzeichnete Geräte entsprechen der Schutzklasse II.



Dieses Symbol kennzeichnet Produkte, die lebensmittelecht sind. Dadurch werden Geschmacks- und Geruchseigenschaften nicht beeinträchtigt.

Sicherheit

Die folgenden Signalworte werden in dieser Bedienungsanleitung verwendet.

 **WARNUNG!**

Dieses Signalsymbol/-wort bezeichnet eine Gefährdung mit einem mittleren Risikograd, die, wenn sie nicht vermieden wird, den Tod oder eine schwere Verletzung zur Folge haben kann.

 **VORSICHT!**

Dieses Signalsymbol/-wort bezeichnet eine Gefährdung mit einem niedrigen Risikograd, die, wenn sie nicht vermieden wird, eine geringfügige oder mäßige Verletzung zur Folge haben kann.

HINWEIS!

Dieses Signalwort warnt vor möglichen Sachschäden.

Sicherheitshinweise



Stromschlaggefahr!

Fehlerhafte Elektroinstallation oder zu hohe Netzspannung kann zu elektrischem Stromschlag führen.

- Schließen Sie das Netzkabel nur an, wenn die Netzspannung der Steckdose mit der Angabe auf dem Typenschild übereinstimmt.
- Schließen Sie das Netzkabel nur an eine gut zugängliche Steckdose an, damit Sie das Netzkabel in einem Störfall schnell vom Stromnetz trennen können.
- Betreiben Sie das Gerät nicht, wenn es sichtbare Schäden aufweist oder das Netzkabel bzw. der Netzstecker defekt ist.
- Öffnen Sie das Gerät nicht, sondern überlassen Sie die Reparatur Fachkräften. Wenden Sie sich dazu an die auf der Garantiekarte angegebene Serviceadresse. Bei eigenständig durchgeführten Reparaturen, unsachgemäßem Anschluss oder falscher Bedienung sind Haftungs- und Garantieansprüche ausgeschlossen.
- Tauchen Sie weder das Gerät noch das Netzkabel oder den Netzstecker in Wasser oder andere Flüssigkeiten.
- Fassen Sie das Netzkabel niemals mit feuchten Händen an.
- Ziehen Sie das Netzkabel nie am Kabel aus der Steckdose, sondern fassen Sie immer den Netzstecker an.
- Verwenden Sie das Netzkabel nie als Tragegriff.
- Stellen Sie keine Gegenstände auf das Netzkabel.
- Halten Sie das Produkt, den Netzstecker und das Netzkabel von offenem Feuer und heißen Flächen fern.
- Verlegen Sie das Netzkabel so, dass es nicht zur Stolperfalle wird.

- Knicken Sie das Netzkabel nicht und legen Sie es nicht über scharfe Kanten.
- Wenn das Netzkabel des Geräts beschädigt ist, muss es durch den Hersteller oder seinen Kundendienst oder eine ähnlich qualifizierte Person ersetzt werden, um Gefährdungen zu vermeiden.
- Bei Reparaturen dürfen nur Teile verwendet werden, die den ursprünglichen Gerätedaten entsprechen. In diesem Gerät befinden sich elektrische und mechanische Teile, die zum Schutz gegen Gefahrenquellen unerlässlich sind.
- Verwenden Sie das Gerät nur in Innenräumen. Betreiben Sie es nie in Feuchträumen oder im Regen.
- Lagern oder verwenden Sie das Gerät nie so, dass es in eine Wanne oder in ein Waschbecken fallen kann. Ist das Gerät ins Wasser gefallen, benutzen Sie es nicht.
- Greifen Sie niemals nach dem Gerät, wenn es ins Wasser gefallen ist. Trennen Sie das Gerät sofort vom Stromnetz.
- Trennen Sie das Gerät vom Stromnetz, wenn eine Störung auftritt (z. B. ungewöhnliche Geräusche oder Rauchbildung).
- Betreiben Sie das Gerät nicht mit einer externen Zeitschaltuhr oder einem separaten Fernwirksystem.
- Benutzen Sie das Gerät nicht bei Gewitter. Schalten Sie es aus und ziehen Sie das Netzkabel aus der Steckdose.
- Wenn Sie das Gerät nicht benutzen, es reinigen oder wenn eine Störung auftritt, schalten Sie das Gerät immer aus und trennen Sie es vom Stromnetz.

 **WARNUNG!**

Gefahren für Kinder und Personen mit verringerten physischen, sensorischen oder mentalen Fähigkeiten (beispielsweise teilweise Behinderte, ältere Personen mit Einschränkung ihrer physischen und mentalen Fähigkeiten)

oder Mangel an Erfahrung und Wissen (beispielsweise ältere Kinder).

- Dieses Gerät darf von Kindern nicht benutzt werden.
- Reinigung und Benutzerwartung dürfen von Kindern nicht durchgeführt werden.
- Halten Sie Kinder vom Gerät und von der Anschlussleitung fern.
- Dieses Gerät kann von Personen mit verringerten physischen, sensorischen oder mentalen Fähigkeiten oder Mangel an Erfahrung und Wissen benutzt werden, wenn sie beaufsichtigt oder bezüglich des sicheren Gebrauchs des Gerätes unterwiesen wurden und die daraus resultierenden Gefahren verstehen.
- Kinder dürfen nicht mit dem Gerät spielen.
- Lassen Sie das Gerät während des Betriebs nicht unbeaufsichtigt.
- Bewahren Sie das Gerät und sein Kabel außerhalb der Reichweite von Kindern auf.
- Lassen Sie Kinder nicht mit der Verpackungsfolie spielen. Sie können sich beim Spielen darin verfangen und ersticken.
- Sorgen Sie dafür, dass Kinder keine Gegenstände in das Gerät hineinstecken.

 **VORSICHT!**

Verletzungsgefahr!

Bei Fehlbedienung durch unsachgemäße Handhabung können sich Verletzungen zugezogen werden.

- Nehmen Sie das Gerät nur in Betrieb, wenn es vollständig und korrekt montiert ist.
- Schalten Sie das Gerät aus und trennen Sie das Netzkabel von der Stromversorgung, bevor Sie Zubehörteile wechseln oder

sich Teilen nähern, die während des Betriebs in Bewegung sind.

- Trennen Sie das Gerät immer vom Strom, wenn es unbeaufsichtigt ist und bevor Sie es zusammenbauen, zerlegen oder reinigen.
- Greifen Sie während des Betriebs nie mit Ihren Händen oder mit Gegenständen in das Gerät oder Zubehör.
- Halten Sie Körperteile, insbesondere Finger und Haare und andere Gegenstände von scharfen und/oder rotierenden Zubehörteilen fern.
- Reinigen Sie Oberflächen und Geräteteile, die mit Lebensmitteln in Berührung kommen, regelmäßig wie im Kapitel "Reinigung" beschrieben.

HINWEIS!

Beschädigungsgefahr!

Unsachgemäßer Umgang mit dem Gerät kann zu Beschädigungen des Geräts führen.

- Betreiben Sie das Gerät nie leer.
- Üben Sie mit dem Stopfer keinen starken Druck aus.
- Benutzen Sie das Gerät nicht, wenn das Edelstahl-Sieb blockiert oder beschädigt ist.
- Stellen Sie das Gerät während des Betriebes nicht um.
- Stellen Sie keine Gegenstände auf das Gerät oder decken dieses ab.
- Benutzen Sie das Gerät auf einer gut zugänglichen, ebenen, trockenen, hitzebeständigen und ausreichend stabilen Arbeitsfläche. Stellen Sie das Gerät nicht an den Rand oder an die Kante der Arbeitsfläche.
- Stellen Sie das Gerät nie auf oder in der Nähe von heißen Oberflächen ab (Herdplatten etc.) und setzen Sie das Gerät

niemals hoher Temperatur (Heizung etc.) oder Witterungseinflüssen (Regen etc.) aus.

- Tauchen Sie das Gerät zum Reinigen niemals in Wasser.
- Verwenden Sie das Gerät nicht mehr, wenn Bauteile des Geräts Risse oder Sprünge aufweisen oder sich verformt haben. Ersetzen Sie beschädigte Bauteile nur durch passende Originalersatzteile.
- Ein Zerlegen weiter als abgebildet, kann irreparable Beschädigungen verursachen und Garantieansprüche ausschließen.

Auspacken und Lieferumfang prüfen

Gerät und Lieferumfang prüfen

HINWEIS!

Beschädigungsgefahr!

Wenn Sie die Verpackung unvorsichtig mit einem scharfen Messer oder anderen spitzen Gegenständen öffnen, kann das Gerät beschädigt werden.

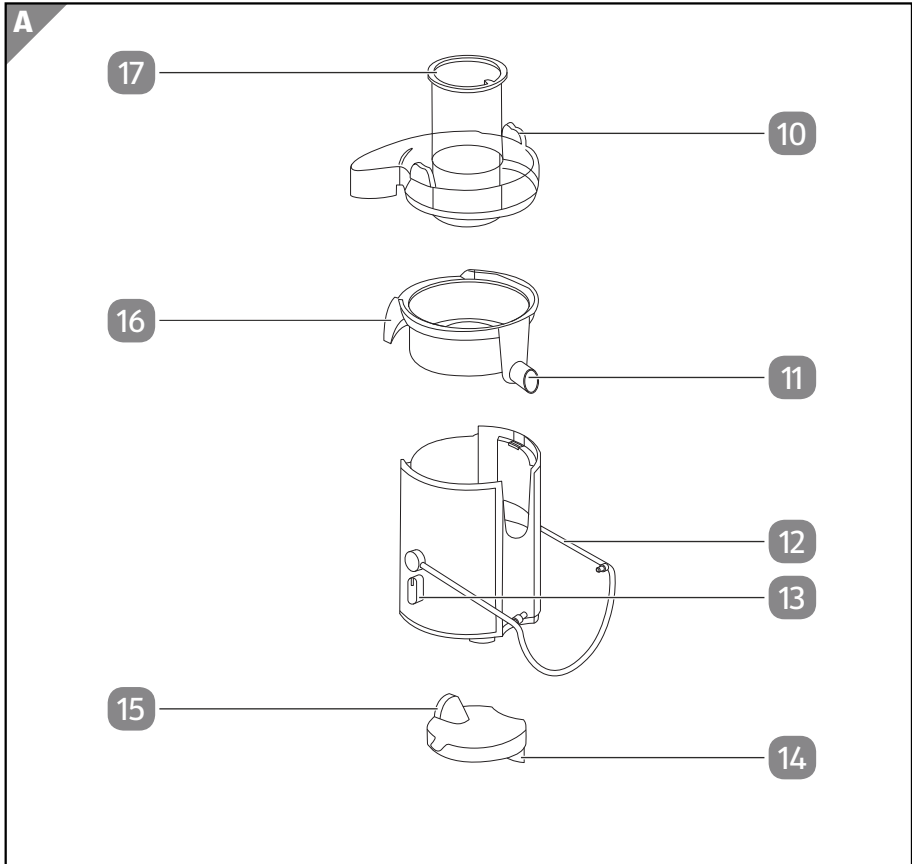
- Gehen Sie daher beim Öffnen sehr vorsichtig vor.
1. Nehmen Sie das Gerät aus der Verpackung.
 2. Prüfen Sie, ob die Lieferung vollständig ist (siehe Kapitel "Lieferumfang").
 3. Prüfen Sie das Gerät und die Einzelteile auf Schäden. Nehmen Sie ein beschädigtes Gerät nicht in Betrieb, und wenden Sie sich über die auf der Garantiekarte angegebene Serviceadresse an den Hersteller.

Gerät und Zubehör reinigen

1. Entfernen Sie das Verpackungsmaterial und sämtliche Schutzfolien.
2. Reinigen Sie vor der erstmaligen Benutzung das Gerät und das Zubehör (siehe Kapitel „Reinigung“).

Bedienung

Bedienelemente



10 Halterung für den Sicherheitsbügel

11 Saftauslauf

12 Sicherheitsbügel

13 Ein-/Ausshalter

14 Schaumtrenner

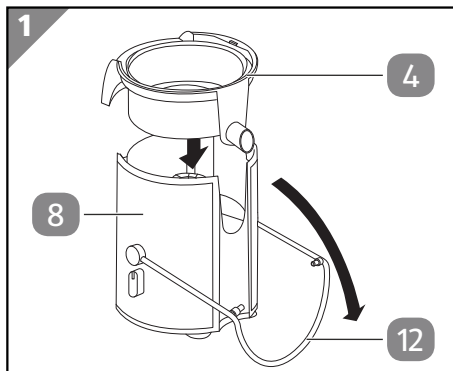
15 Öffnung für den Saftauslauf

16 Tresterauswurf

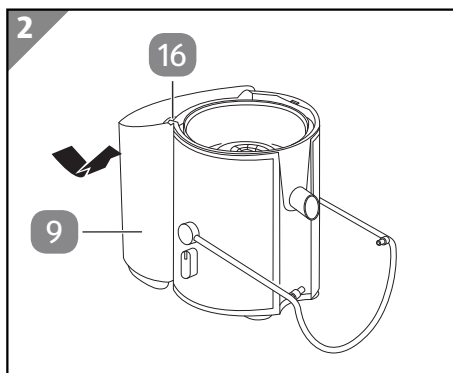
17 Einfüllschacht

Gerät zusammensetzen

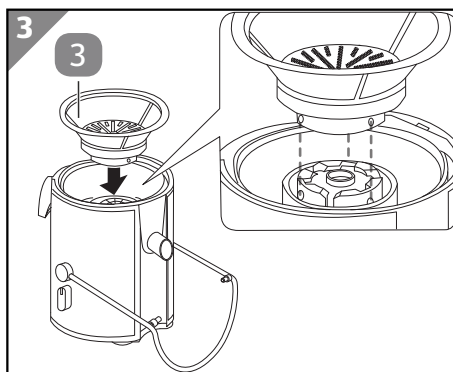
1. Klappen Sie den Sicherheitsbügel **12** nach vorne.
2. Setzen Sie die Saftauffangschale **4** auf die Antriebseinheit **8**.



3. Platzieren Sie den Tresterbehälter **9** unter dem Tresterauswurf **16**.

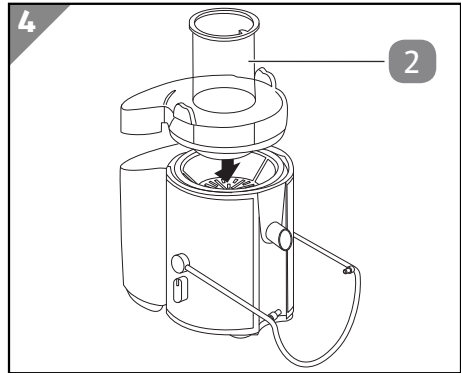


4. Setzen Sie das Edelstahl-Sieb **3** in die Saftauffangschale.
Drehen Sie das Edelstahl-Sieb etwas, bis er in die Kupplung der Antriebseinheit gleitet. Drücken Sie das Edelstahl-Sieb nach unten.

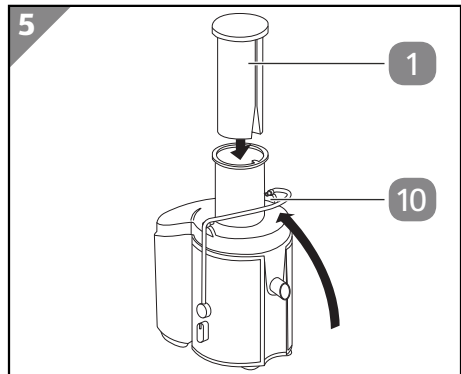


Bedienung

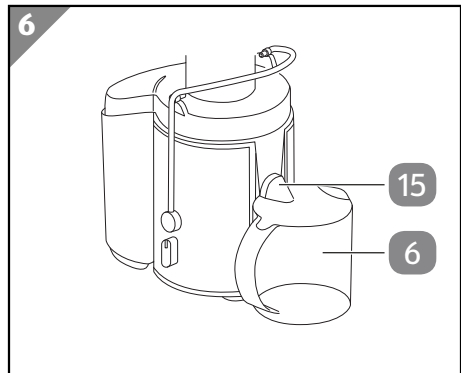
5. Setzen Sie den Gerätedeckel **2** auf die Saftaufschale und den Tresterbehälter.



6. Klappen Sie den Sicherheitsbügel nach oben, sodass er in der Halterung für den Sicherheitsbügel **10** einrastet.
7. Stecken Sie den Stopfer **1**, entsprechend der Abbildung, in den Einfüllschacht **17**.



8. Setzen Sie den Saftauffangbehälter-Deckel **5** auf den Saftauffangbehälter **6**.
9. Stellen Sie den Saftaufgangbehälter so auf, dass der Saftauslauf vollständig in die Öffnung für den Saftauslauf **15** ragt.



Entsaften



Verletzungsgefahr!

- Greifen Sie niemals in den Einfüllschacht, wenn das Gerät in Betrieb ist.
- Warten Sie, bis das Gerät vollständig zum Stillstand gekommen ist, bevor Sie es öffnen.
- Halten Sie lange Haare und weite Kleidung von der Einfüllöffnung fern.
- Halten Sie keine Gegenstände wie z. B. Löffel in die Einfüllöffnung.

HINWEIS!

Beschädigungsgefahr!

- Betreiben Sie das Gerät durchgehend nicht länger als drei Minuten.
- Schalten Sie das Gerät nach einem durchgehenden Betrieb von drei Minuten für mindestens sieben Minuten aus, bevor Sie es wieder in Betrieb nehmen.
- Entfernen Sie vor dem Entsaften dicke oder feste Schale von Obst und Gemüse.
- Entfernen Sie vor dem Entsaften größere Kerne.
- Entsaften Sie keine sehr harten Früchte.
- Entsaften Sie keine stark faserigen Früchte, wie z. B. Mangos oder Feigen.
- Entsaften Sie keine Früchte, die wenig Flüssigkeit enthalten.



- Die größte Saftmenge erhalten Sie, wenn Sie die Nahrungsmittel langsam und mit wenig Druck in den Einfüllschacht drücken.
- Der Schaumtrenner **14** am Saftauffangbehälter-Deckel **5** hält dem Schaum beim Ausgießen zurück.

Nahrungsmittel vorbereiten

1. Waschen Sie die Nahrungsmittel.
2. Entfernen Sie dicke oder harte Schalen, wie z. B. bei Zitrone oder Ananas. Dünne Schalen, wie z. B. bei Apfel oder Birne, müssen nicht entfernt werden.
3. Entfernen Sie größere Kerne, wie z. B. bei Kirsche oder Aprikose. Kleine Kerne, wie z. B. bei Himbeere oder Apfel, müssen nicht entfernt werden.
4. Zerkleinern Sie die Nahrungsmittel, wenn diese zu groß für den Einfüllschacht **17** sind.

Nahrungsmittel vorbereiten

1. Stellen Sie sicher, dass das Gerät vollständig montiert ist.
2. Stellen Sie sicher, dass der Ein-/Ausschalter **13** auf "0" steht.
3. Stecken Sie den Netzstecker in eine ordnungsgemäß installierte Steckdose.
4. Ziehen Sie den Stopfer **1** aus dem Einfüllschacht **17**.
5. Füllen Sie die vorbereiteten Nahrungsmittel in den Einfüllschacht.
6. Verschließen Sie den Einfüllschacht mit dem Stopfer.
7. Schalten Sie den Ein-/Ausschalter auf die gewünschte Geschwindigkeit:
1: geringe Geschwindigkeit für weiche, stark wasserhaltige Nahrungsmittel
2: hohe Geschwindigkeit für alle geeigneten Nahrungsmittel
8. Drücken Sie den Stopfer langsam und mit leichtem Druck bis zum Anschlag in den Einfüllschacht.
9. Schalten Sie den Ein-/Ausschalter auf "0", wenn alle eingefüllten Nahrungsmittel entsaftet sind.
10. Leeren Sie den Saftauffangbehälter **6**, wenn Sie mit dem Entsaften fertig sind oder die maximale Füllhöhe erreicht ist.
11. Wiederholen Sie ggf. den Vorgang, um mehr Nahrungsmittel zu entsaften.

Gerät zerlegen

1. Ziehen Sie den Netzstecker aus der Steckdose.
2. Stellen Sie sicher, dass das Gerät vollständig zum Stillstand gekommen ist.
3. Entfernen Sie den Saftauffangbehälter **6**.
4. Entfernen Sie den Tresterbehälter **9**.
5. Lösen Sie den Sicherheitsbügel **12**.
6. Ziehen Sie den Stopfer **1** aus dem Einfüllschacht **17**.
7. Nehmen Sie den Gerätedeckel **2** ab.

8. Nehmen Sie die Saftauffangschale **4** und das darauf liegende das Edelstahl-Sieb **3** am Treterauswurf **16** nach oben ab.
9. Greifen Sie das Edelstahl-Sieb am oberen Rand und nehmen Sie ihn von der Saftauffangschale.

Reinigung

WARNUNG!

Stromschlaggefahr!

Feuchtigkeit im Gerät kann zu Kurzschluss und Stromschlag führen.

- Ziehen Sie vor der Reinigung den Netzstecker aus der Steckdose.
- Tauchen Sie die Antriebseinheit nicht in Wasser oder andere Flüssigkeiten.
- Achten Sie darauf, dass kein Wasser oder andere Flüssigkeiten in das Gehäuse gelangen.
- Trocknen Sie das Gerät sorgfältig, bevor Sie es nach der Reinigung erneut in Betrieb nehmen.

HINWEIS!

Beschädigungsgefahr!

Unsachgemäßer Umgang mit dem Gerät kann zu Beschädigungen des Geräts führen.

- Verwenden Sie keine aggressiven Reinigungsmittel, Bürsten mit Metall- oder Nylonborsten sowie keine scharfen oder metallischen Reinigungsgegenstände wie Messer, harte Spachtel und dergleichen, sofern nicht anders beschrieben. Diese können die Oberflächen beschädigen.
- Reinigen Sie das Edelstahl-Sieb ohne großen Druck, da es sich sonst verformen könnte.

- Geben Sie lediglich das Edelstahl-Sieb zur Reinigung in die Spülmaschine. Alle anderen Teile sind nicht spülmaschinengeeignet.
 - Geben Sie die Antriebseinheit keinesfalls in die Spülmaschine. Sie würden sie dadurch zerstören.
1. Entfernen Sie grobe Rückstände z. B. mit einem Gummischaber.
 2. Zerlegen Sie das Gerät (siehe Kapitel "Gerät zerlegen").
 3. Reinigen Sie das Edelstahl-Sieb **3** unter laufendem Wasser mit der Reinigungsbürste **7** oder in der Spülmaschine.
 4. Reinigen Sie den Stopfer **1** mit warmem Spülwasser.
 5. Reinigen Sie alle weiteren abnehmbaren Teile mit warmem Spülwasser.
 6. Wischen Sie die Antriebseinheit **8** und die Anschlussleitung mit einem leicht angefeuchteten Tuch ab.
 7. Lassen Sie alle Teile vollständig trocknen, bevor Sie das Gerät wieder zusammensetzen, verpacken oder lagern.

Prüfung

Prüfen Sie vor jedem Gebrauch:

- das Gerät auf Beschädigungen,
- das Zubehör auf einwandfreien Zustand,
- die Bedienelemente auf Beschädigungen,
- dass die Lüftungsschlitze frei und sauber sind.

Nehmen Sie ein beschädigtes Gerät oder Zubehör nicht in Betrieb. Lassen Sie es durch den Hersteller oder seinen Kundendienst oder eine ähnlich qualifizierte Person überprüfen und reparieren.

Lagerung

HINWEIS!

Beschädigungsgefahr!

Unsachgemäße Lagerung des Gerätes kann zu Beschädigungen führen.

- Lassen Sie das Gerät vollständig abkühlen.
- Platzieren Sie das Gerät so, dass es nicht ins Wasser fallen kann.

- Bewahren Sie das Gerät an einem sauberen, trockenen, frostfreien und für Kinder unzugänglichen Ort auf.
1. Reinigen Sie das Gerät gründlich (siehe Kapitel „Reinigung“).
 2. Rollen Sie das Netzkabel zusammen, ohne es zu verknoten oder zu knicken.
 3. Lagern Sie Geräteteile und Zubehör immer gemeinsam mit dem Gerät.
 4. Verpacken Sie das Gerät nach Möglichkeit in der Originalverpackung.

Fehlersuche

Problem	Mögliche Ursache	Problembesehung
Das Gerät lässt sich nicht einschalten.	Es fließt kein Strom.	Stecken Sie den Netzstecker in die Steckdose.
	Der Sicherheitsbügel 12 ist nicht eingerastet.	Prüfen Sie den korrekten Sitz des Sicherheitsbügels.
Beim Betrieb kommt es zu Geruchs-, Geräusch- oder Hitzeentwicklung.	Das Edelstahl-Sieb 3 ist blockiert.	Schalten Sie das Gerät ab und ziehen Sie den Netzstecker. Warten Sie, bis das Gerät vollständig zum Stillstand gekommen ist. Zerlegen Sie das Gerät und entfernen Sie etwaige Blockaden.
	Der Entsafter wurde zu lange am Stück betrieben.	Schalten Sie das Gerät ab und ziehen Sie den Netzstecker. Lassen Sie das Gerät mindestens eine Minute abkühlen.
Das Edelstahl-Sieb schleift oder vibriert.	Das Edelstahl-Sieb wurde nicht richtig eingesetzt.	Schalten Sie das Gerät ab und ziehen Sie den Netzstecker. Warten Sie, bis das Gerät vollständig zum Stillstand gekommen ist. Zerlegen Sie das Gerät und prüfen Sie den korrekten Sitz des Edelstahl-Siebs.

Fehlersuche

Problem	Mögliche Ursache	Problembeseitigung
Das Edelstahl-Sieb blockiert.	Es wurde zu viel Druck mit dem Stopfer ausgeübt.	Reduzieren Sie den Druck auf den Stopfer und arbeiten Sie langsamer.
	Die verwendeten Nahrungsmittel waren zu hart.	Entsaften Sie nur geeignete Nahrungsmittel.
	Ein Fremdkörper hat sich im Edelstahl-Sieb verfangen.	Schalten Sie das Gerät ab und ziehen Sie den Netzstecker. Warten Sie, bis das Gerät vollständig zum Stillstand gekommen ist. Zerlegen Sie das Gerät und reinigen Sie das Edelstahl-Sieb.
Die Saftmenge ist gering und / oder der Trester ist zu feucht.	Es wurde zu viel Druck mit dem Stopfer ausgeübt.	Reduzieren Sie den Druck auf den Stopfer und arbeiten Sie langsamer.

Falls sich die Störung nicht beheben lässt, kontaktieren Sie den auf der letzten Seite angegebenen Kundendienst.

Technische Daten

Modell:	JE-380
Artikelnummer:	826088
Spannung:	220-240 V~, 50-60 Hz
Leistung:	850 W
Kurzzeitbetrieb:	max. 3 Minuten, danach für min. 7 Minuten abschalten
Fassungsvermögen Tresterbehälter:	2 l
Fassungsvermögen Saftbehälter:	1 l
Schutzklasse:	II

Konformitätserklärung



Die EU-Konformitätserklärung kann bei der am Ende dieser Anleitung angeführten Adresse angefordert werden.

Entsorgung

Verpackung entsorgen



Entsorgen Sie die Verpackung sortenrein. Geben Sie Pappe und Karton zum Altpapier, Folien in die Wertstoffsammlung.

Altgerät entsorgen

Anwendbar in der Europäischen Union und anderen europäischen Staaten mit Systemen zur getrennten Sammlung von Wertstoffen.



Altgeräte dürfen nicht in den Hausmüll!

Sollte das Gerät einmal nicht mehr benutzt werden können, so ist jeder Verbraucher **gesetzlich verpflichtet, Altgeräte getrennt vom Hausmüll**, z. B. bei einer Sammelstelle seiner Gemeinde/seines

Stadtteils, abzugeben. Damit wird gewährleistet, dass Altgeräte

fachgerecht verwertet und negative Auswirkungen auf die Umwelt vermieden werden. Deswegen sind Elektrogeräte mit obenstehendem Symbol gekennzeichnet.

Mit QR-Codes schnell und einfach ans Ziel

Egal, ob Sie **Produktinformationen**, **Ersatzteile** oder **Zubehör** benötigen, Angaben über **Herstellergarantien** oder **Servicestellen** suchen oder sich bequem eine Video-Anleitung anschauen möchten, mit unseren QR-Codes gelangen Sie kinderleicht ans Ziel.

Was sind QR-Codes?

QR-Codes (QR = Quick Response) sind grafische Codes, die mithilfe einer Smartphone-Kamera gelesen werden und beispielsweise einen Link zu einer Internetseite oder Kontaktdaten enthalten.

Ihr Vorteil: Kein lästiges Eintippen von Internet-Adressen oder Kontaktdaten!

Und so geht's

Zum Scannen des QR-Codes benötigen Sie lediglich ein Smartphone, einen installierten QR-Code-Reader sowie eine Internet-Verbindung.*

Einen QR-Code-Reader finden Sie in der Regel kostenlos im App Store Ihres Smartphones.

Jetzt ausprobieren

Scannen Sie einfach mit Ihrem Smartphone den folgenden QR-Code und erfahren Sie mehr über Ihr neu erworbenes Hofer-Produkt.*

Ihr Hofer-Serviceportal

Alle oben genannten Informationen erhalten Sie auch im Internet über das Hofer-Serviceportal unter www.hofer-service.at.



*Beim Ausführen des QR-Code-Readers können abhängig von Ihrem Tarif Kosten für die Internet-Verbindung entstehen.



AT

VERTRIEBEN DURCH:

GST Distribution Limited
Inniscarra, Main Street
Rathcoole, Co. Dublin
IRELAND

KUNDENDIENST

826088

Bitte wenden Sie sich an Ihre **HOFER-Filiale**.

MODELL:
JE-380

07/2023

3

**JAHRE
GARANTIE**