



Navodila
za uporabo

crane[®]

KOMPLET ZA SUPANJE



Kazalo vsebine

Splošno	3
Uporabljeni simboli	3
Namenska uporaba	7
Varnostni napotki	7
Vsebina kompleta/opis delov	12
Preverjanje vsebine kompleta	14
Napihovanje deske	14
Izpuščanje zraka	17
Montaža srednjega smernika	18
Montaža vesla	19
Namestitev varnostne vrvice	21
Uporaba deske	21
Čiščenje	22
Transport	22
Shranjevanje	23
Vzdrževanje	24
Napotki za odlaganje med odpadke	26
Tehnični podatki	27

Splošno



Pred prvo uporabo pozorno preberite navodila za uporabo, zlasti varnostne napotke, in uporabljajte komplet za supanje samo na način, opisan v teh navodilih za uporabo. Neupoštevanje sledečih napotkov lahko privede do težjih telesnih poškodb. Navodila za uporabo so sestavni del kompleta za supanje. Ta navodila za uporabo shranite za poznejše branje in če komplet za supanje izročite drugemu uporabniku, mu hkrati z njim izročite tudi ta navodila.

Ta navodila za uporabo lahko kot datoteko PDF zahtevate pri naši poprodajni podpori. V ta namen se obrnite na servis na naslovu, navedenem na garancijskem listu.

Zaradi boljše berljivosti je komplet za supanje v nadaljevanju poimenovan samo »komplet za supanje«. Posamezni sestavni deli se imenujejo »deska«, »veslo«, »tlačilka«, »torba za prenašanje« in »varnostna vrstica«.

Uporabljeni simboli

V teh navodilih za uporabo, na kompletu za supanje ali embalaži so uporabljeni sledeči simboli in opozorilne besede.



Pred uporabo upoštevajte navodila!



OPOZORILO!

Ta simbol/opozorilna beseda označuje nevarnost s srednjo stopnjo tveganja, zaradi katere lahko, če se ji ne izognemo, pride do smrti ali težjih telesnih poškodb.



POZOR!

Ta opozorilni simbol/opozorilna beseda označuje nevarnost z nizko stopnjo tveganja, zaradi katere lahko, če se ji ne izognemo, pride do lažjih ali zmernih telesnih poškodb.

OBVESTILO!

Ta opozorilna beseda opozarja na možnost materialne škode.



Splošni znak za opozorilo



Splošni znak za zapoved



Splošni znak za prepoved



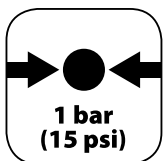
Izdelek ne nudi zaščite proti utopitvi



Primerno samo za plavalce



Pred uporabo preberite navodila za uporabo



Najvišji dovoljen delovni tlak (najvišji tlak v notranjosti deske, pri katerem desko še lahko uporabljate)



Ne uporabljajte ob močnem vetru



Ne uporabljajte ob močnem toku



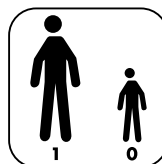
Ne uporabljajte na divjih vodah



Ne uporabljajte na močnih valovih



Ni primerno za otroke, stare 0-14 let



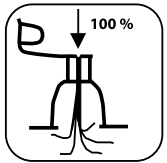
Dovoljeno število oseb (število uporabnikov, ki lahko hkrati uporabljajo izdelek):
Odrasli: 1
Otroci: 0



Največja nosilnost: 125 kg



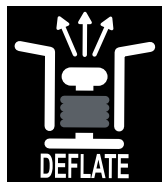
Nosite rešilni jopič



Vse zračne prekate popolnoma napihnite



Napolnite z zrakom



Izpustite zrak



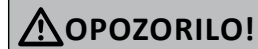
Ta simbol opozarja na koristne dodatne informacije in nasvete.

Namenska uporaba

Komplet za supanje je predviden za uporabo v prostem času na vodi. Služi izključno premikanju v zaščitenih vodah. Premikanje se izvaja z veslanjem. Komplet za supanje je primeren le za plavalce in ne nudi zaščite proti utopitvi. Komplet za supanje ni primeren za reševanje iz vode. Komplet za supanje je namenjen izključno za zasebno uporabo in ni primeren za poslovne namene. Komplet za supanje ni igrača. Komplet za supanje je konstruiran za največjo nosilnost 125 kg. Komplet za supanje uporabljajte samo na način, opisan v teh navodilih za uporabo. Kakršna koli drugačna uporaba velja za nenamensko in lahko povzroči materialno škodo ali celo telesne poškodbe. Proizvajalec ali trgovec ne jamči za škodo, ki je nastala zaradi nenamenske ali napačne uporabe.

Varnostni napotki

Obvezno upoštevajte varnostne napotke, ki so navedeni v tem poglavju.



Nevarnosti za otroke!

- Komplet za supanje ni igrača in ni primeren za otroke, mlajše od 14 let. Nikoli ne pustite otrok samih s kompletom za supanje brez nadzora.
- Nikoli ne pustite, da se otroci sami igrajo z varnostno vrvico in vrvmi na deski. Obstaja nevarnost davljenja! Poskrbite, da bo komplet za supanje izven dosega otrok.
- Ne dovolite otrokom, da se igrajo z embalažnim materialom. Otroci se lahko med igranjem vanj zapletejo in se zadušijo.



Nevarnost utopitve!

Komplet za supanje ne nudi zaščite proti utopitvi in ni primeren kot pripomoček za reševanje iz vode. Ob nepravilni uporabi kompleta za supanje se lahko utopite.

- Komplet za supanje ni primeren za reševanje iz vode.
- Komplet za supanje lahko uporabljajo izključno osebe, ki imajo neomejene plavalne sposobnosti. Komplet za supanje ni primeren za neplavalce.
- Nosite rešilni jopič, ko uporabljate komplet za supanje. S sabo imejte reševalne pripomočke (rešilni jopič, signal v sili), ko ste na vodi.
- V bližini naj se nahaja še najmanj ena oseba, ko se nahajate izven zavarovanih kopalnih območij. Do obale vedno zadržite varno razdaljo 10 m.
- Komplet za supanje ne uporabljajte, če ste pod vplivom alkohola, drog ali zdravil.
- Komplet za supanje uporabljajte le v zaščitenih vodah (npr. jezerih, mirnih rekah, v bližini obale). Komplet za supanje ne uporabljajte ob plimovanju ali v vodah z močnimi vodnimi tokovi, valovi ali brzicami.
- V kolikor na odprtih vodah potrebujete pomoč reševalcev, nikoli ne zapustite deske. V kolikor imate s sabo mobilni telefon, pokličite reševalce. Poizkušajte s signali v sili obvestiti druge osebe, čolne oz. ladje v bližini in počakajte na pomoč.
- Izogibajte se kamnitih obal, pomolov in plitvin (npr. peščenim plitvinam, koralnim grebenom ali skalam). Izogibajte se naplavinam in drugim oviram.
- Komplet za supanje ne uporabljajte za surfanje.
- Seznanite se z vodo, po kateri želite veslati, preden uporabite komplet za supanje.

- Komplet za supanje nikoli ne uporabljajte ob nevihtah ali neurju. Vedno se vnaprej seznanite s stanjem vremena in vodnimi pogoji.
- Komplet za supanje ne uporabljajte v burji ali močnih morskih tokovih. Hitro vas lahko odnese stran od obale.
- Seznanite se z vsemi varnostnimi pravili in potrebnimi znanji za premikanje na vodi, preden komplet za supanje uporabite. Sem sodijo na primer predpisi za plovbo in splošna pravila vedenja na vodi.
- Vleke deske se poslužite le sili. V tem primeru pritrdite vlečno vrv na D-obroč na krmi deske. Ne dovolite, da se deska vleče z višjo hitrostjo od 4 vozlov (7,4 km/h).
- Vedno pazite na enakomerno porazdelitev teže na deski.
- Na deski vedno zavzemite stabilen stoječ oz. sedeč položaj. Pazite, da v vsakem trenutku obdržite ravnotežje. Če izgubite ravnotežje, lahko padete v vodo in se poškodujete.
- Komplet za supanje ne spreminjajte.
- Pazite, da se ne zapletete v varnostno vrvico oz. prtljažno vrvico ali da se ne zataknete za nosilni ročaj na deski.
- Komplet za supanje ne uporabljajte, če deska pušča ali če so na njej vidne poškodbe. Manjše luknje lahko zakrpate s priloženim kompletom za popravila (glejte poglavje »Vzdrževanje«). V nasprotnem primeru se preko naslova servisa, ki je naveden na garancijskem listu, obrnite na proizvajalca.
- Ob uporabi kompleta za supanje vedno pazite, da ne precenjujete svojih sposobnosti. Z močmi razpolagajte tako, da boste preveslano pot brez težav preveslali tudi nazaj.
- Deske ne preobremenite preko največje nosilnosti, ta znaša 125 kg.
- Deska je namenjena izključno uporabi ene osebe. Ne dopustite, da bi desko uporabljalo več oseb hkrati.
- Vedno nosite primerna oblačila, ko uporabljate komplet za supanje.

- Deska ima 2-prekatni sistem. Obvezno upoštevajte vrstni red, po katerem morate napihni prekate. Vrstni red je označen s številčkama 1 in 2 na ustreznem ventilu na deski. Če vrstnega reda pri napihovanju ne upoštevate, lahko to privede do poškodb in puščanja. Temu sledi nevarnost utopitve.

⚠ OPOZORILO!

Nevarnost podhladitve!

- Pri hladnih temperaturah vedno nosite termo obleko. Če padete v vodo, obstaja nevarnost podhladitve.

⚠ OPOZORILO!

Nevarnost telesnih poškodb!

- Če niste pazljivi, lahko s kompletom za supanje poškodujete druge osebe. Pri transportiranju kompleta za supanje vedno pazite na osebe, ki se nahajajo v bližini.
- Vedno bodite pozorni na druge osebe, čolne in ladje, ko se nahajate na vodi. Vedno držite zadostno razdaljo.

OBVESTILO!

Nevarnost materialne škode!

- Desko napihnite na vrednost tlaka od 0,69 bara (10 psi) do najvišjega delovnega tlaka 1 bara (15 psi). Ta podatek velja za oba prekata deske. Pri višjem tlaku se material lahko strga.
- Za napihovanje ne uporabljajte kompresorja.
- Deske ne izpostavljajte neposrednim sončnim žarkom preko daljšega časovnega obdobja. Tlak v notranjosti se lahko zaradi tega poviša.
- Kot polnilno sredstvo za napihovanje deske uporabljajte izključno zrak.

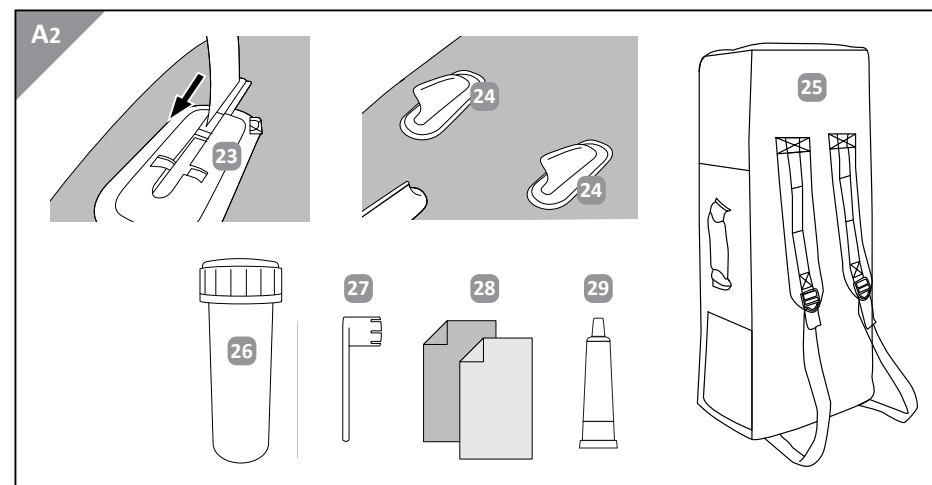
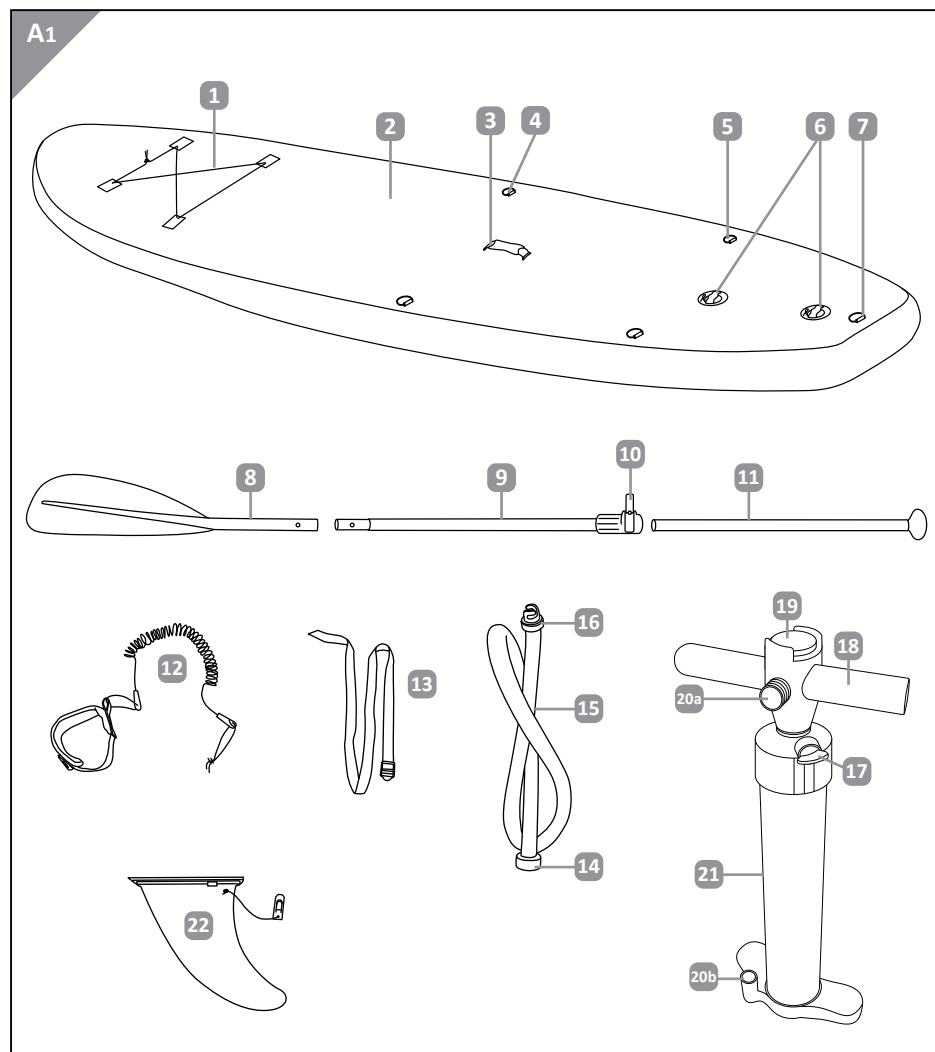
- Odprite ventile in iz deske izpustite nekaj zraka, če je tlak višji od 1 bara (15 psi).
- Kompleta za supanje ne izpostavljajte ostrim predmetom ali predmetom z ostrimi robovi. Ti lahko komplet za supanje poškodujejo. Kompleta za supanje ne uporabljajte v bližini kamnitih obal ali v plitkih vodah.
- Kompleta za supanje ne izpostavljajte ognju in vročim predmetom.
- Kompleta za supanje ne prevažajte v napihnjem stanju, ko ga prevažate v vozilu. Pred tem izpustite zrak.

OBVESTILO!

Nevarnost materialne škode!

- Če ne uporabljate varnostne vrvice, lahko desko odnese in jo po možnosti izgubite. Vedno uporabljajte varnostno vrvico, da zavarujete desko.

Vsebina kompleta/opis delov



- | | | | |
|----|--|-----|--------------------------------------|
| 1 | Prtljažna vrstica | 18 | Ročaj tlačilke |
| 2 | Deska | 19 | Prikaz tlaka |
| 3 | Nosilni ročaj | 20a | Vijačni spoj: Vhod zraka |
| 4 | D-obroč spredaj, 2 x | 20b | Vijačni spoj: Izhod zraka |
| 5 | D-obroč zadaj, 2 x | 21 | Tlačilka |
| 6 | Ventil (za vsak prekat posebej) | 22 | Srednji smernik z varnostnim zatičem |
| 7 | D-obroč (za varnostno vrvico ali vlečno vrv) | 23 | Držalo smernika |
| 8 | Lopata vesla z odprtino | 24 | Zunanji smernik, 2 x |
| 9 | Povezovalna cev | 25 | Torba za prenašanje |
| 10 | Zapiralna ročica | 26 | Komplet za popravila z: |
| 11 | T-cev | 27 | Vijačni ključ za ventile |
| 12 | Varovalna vrvica | 28 | Zaplate materiala |
| 13 | Pas | 29 | Lepilo |
| 14 | Čep z navojem | | |
| 15 | Cev | | |
| 16 | Zapiralo ventila | | |
| 17 | Pokrovček | | |
- Navodila za uporabo

Preverjanje vsebine kompleta

OBVESTILO!

Nevarnost materialne škode!

Če embalažo neprevidno odprete z ostrim nožem ali drugimi koničastimi predmeti, lahko komplet za supanje poškodujete. Pri odpiranju embalaže bodite previdni.

Preverite, ali je vsebina kompleta popolna in da komplet za supanje ni poškodovan. Če je temu tako, kompleta za supanje ne uporabljajte. Obrnite se na proizvajalčev servis na naslovu, navedenem na garancijskem listu.

Napihovanje deske

⚠ OPOZORILO!

Nevarnost utopitve in nevarnost materialne škode!

- Deska ima 2-prekatni sistem. Obvezno upoštevajte vrstni red, po katerem morate napihniti prekate. Vrstni red je označen s številka 1 in 2 na ustreznem ventilu na deski. Če vrstnega reda pri napihovanju ne upoštevate, lahko to privede do poškodb in puščanja. Temu sledi nevarnost utopitve.

OBVESTILO!

Nevarnost materialne škode!

Če ventili niso popolnoma zaprti, lahko uhaja zrak in tlak v deski pade ali pa se umažejo ventili.

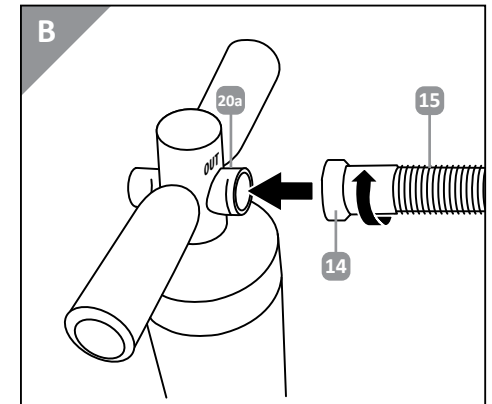
- Vedno pazite, da so ventili pravilno zaprti. Ventile odprite le, ko želite izpustiti zrak.
- Območje okoli ventilov mora biti vedno suho in čisto. Preprečite, da se ventili, npr. zaradi peska, umažejo.

OBVESTILO!

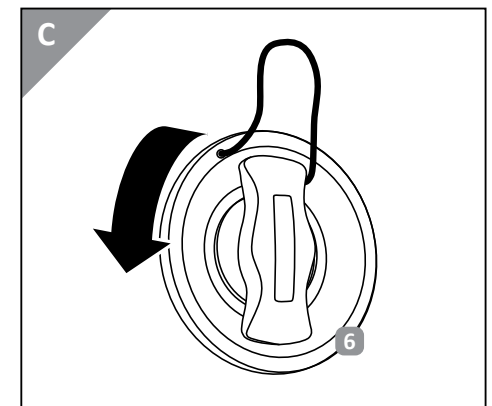
Nevarnost materialne škode!

- Deske ne napihujte v bližini predmetov z ostrimi robovi, koničastih predmetov, ali na kamniti podlagi. Desko lahko s tem poškodujete.
- Desko napihnite na vrednost tlaka od 0,69 bara (10 psi) do najvišjega delovnega tlaka 1 bara (15 psi). Ta podatek velja za oba prekata deske. Pri višjem tlaku se material lahko strga.
- Kot polnilno sredstvo uporabljajte izključno zrak.
- Ne uporabljajte kompresorjev. Za napihovanje uporabljajte priloženo tlačilko.

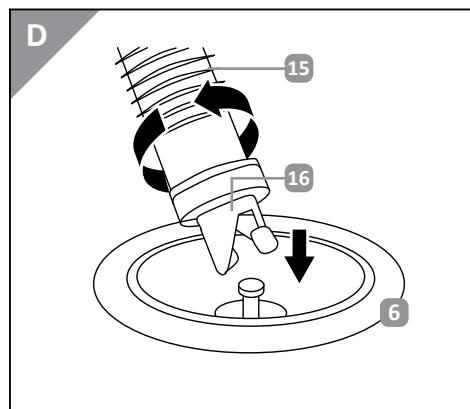
1. Desko **2** s spodnjo stranjo navzdol razprostrite na ravni in suhi površini.
2. Privijte čep z navojem **14** na koncu cevi **15** v smeri urnega kazalca na vijaki spoj **20a** na glavi tlačilke **21** (glejte sl. B).



3. Najprej napihnite **notranji zračni prekat z oznako ventila „1“**! V ta namen odprite pokrovček na ventilu **6**, tako da pokrovček vrtite v nasprotni smeri urnega kazalca (glejte sl. C).



4. Pazite, da bo ventil **6** zaprt. Če je ventil odprt, pritisnite iglo za hip navzdol, tako da bo ta zaradi vzmeti izskočila navzgor. Ventil potem ostane v zaprtem položaju.
5. Pritrdite cev **15** z zapiralom ventila **16** na ventil, tako da ga čvrsto zavrtite v smeri urnega kazalca (glejte sl. D).



6. Pazite, da je pokrovček **17** na glavi tlačilke trdno zategnjen. Tlačilka sedaj deluje z dvojnim hodom. Napihnite zrak v prekat, tako da ročaj **18** tlačilke pomikate navzgor in navzdol.
7. Takoj, ko se upor pri napihovanju poveča in napihovanje postane pretežno, odvijte pokrovček **17**. Tlačilka sedaj deluje z enojnim hodom.
8. Med napihovanjem bodite pozorni na tlak na prikazovalniku tlaka **19**. Z napihovanjem prenehajte, ko tlak doseže vrednost med 0,69 bara (10 psi) in pribl. 0,76 bara (11 psi).
9. Odstranite cev **15** z ventila, tako da zapiralno ventila **16** odvijete v nasprotni smeri urnega kazalca.
10. Pokrovček ventila nato ponovno v smeri urnega kazalca navijte na ventil **6**.
11. Sedaj napihnite **zunanji zračni prekat z oznako ventila „2“**. V ta namen odprite pokrovček na ventilu **6**, tako da pokrovček zavrtite v nasprotni smeri urnega kazalca (glejte sl. C).
12. Ponovite korake od 5 do 11. Pri tem zunanji zračni prekat napihnite na vrednost tlaka od 0,69 bara (10 psi) do največ 1 bara (15 psi).
13. Ponovno preverite tlak v notranjosti zračnega prekata 1, tako da tlačilko priključite na ventil in jo enkrat potisnete navzdol do največjega upora. Z napihovanjem zračnega prekata 2 naj bi se zrak v zračnem prekatu 1 že izravnal. Naposled ponovno preverite tlak v zračnem prekatu 2. V kolikor ta močno odstopa ali je presegel najvišji tlak 1 bara (15 psi), ga ponovno izravnajte.

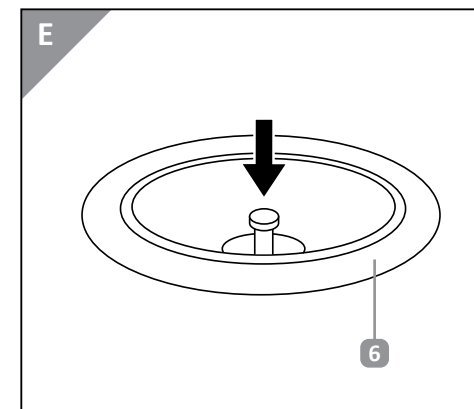
Izpuščanje zraka

OBVESTILO!

Nevarnost materialne škode!

- Zrak izpuščajte v obratnem vrstnem redu, kot ste ga napihovali. Najprej izpustite zrak iz zunanjega zračnega prekata 2.
- Pazite, da je območje okrog ventila suho in čisto. Po potrebi območje očistite.

1. Odprite pokrovček na ventilu **6**, tako da pokrovček vrtite v nasprotni smeri urnega kazalca.
2. Iglo ventila nekoliko potisnite v ventil (glejte sl. E). Zrak sedaj počasi uhaja iz deske.



3. Iglo ventila pridržite rahlo pritisnjeno toliko časa, dokler se tlak ne spusti, kot ste želeli. Bolj kot boste iglo ventila pritiskali v desko, hitreje bo uhajal zrak.
4. Iglo ventila izpustite, ko se vzpostavi želen tlak. Ventil se samodejno ponovno zapre. Če želite iz deske izpustiti ves zrak, iglo ventila z rahlimi krožnimi gibi v celoti pritisnite v ventil. Takoj ko iglo ventila izpustite, je ventil odprt in zrak neprekinjeno uhaja.



Za preprostejše izpuščanje zraka iz deske, uporabite tlačilko.
Za ta namen postopajte na sledeč način:

1. Privijte čep z navojem 14 na koncu cevi 15 v smeri urnega kazalca na vijalni spoj 20b na glavi tlačilke 21.
2. Pritrdite cev 15 z zapiralom ventila 16 na ventilu, tako da ga čvrsto zavrtite v smeri urnega kazalca.
3. Izpustite zrak iz prekata, tako da ročaj 18 tlačilke pomikate navzgor in navzdol. Napihujte tako dolgo, dokler iz deske ni izpuščen ves zrak.
4. Odstranite cev 15 iz ventila, tako da zapiralo ventila 16 odvijete v nasprotni smeri urnega kazalca.
5. Pokrovček ventila nato ponovno v smeri urnega kazalca navijte na ventil 6.

Montaža srednjega smernika



OPOZORILO! Nevarnost utopitve!

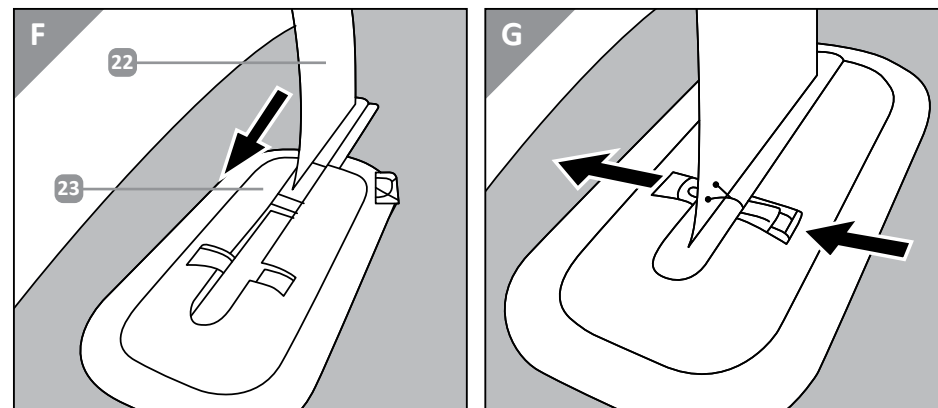
- Če ne namestite srednjega smernika, deska ne bo stabilna in se lahko prevrne. Vedno namestite srednji smernik, preden desko uporabite.

OBVESTILO!

Nevarnost materialne škode!

- Smerniki se lahko ob nepravilnem hranjenju poškodujejo. Desko shranite tako, da ne bo ležala na smernikih. Shranite jo s spodnjo stranjo navzgor ali pa jo postavite pokončno.

1. Napihnjeno desko s spodnjo stranjo navzgor položite na ravno in suho površino.
2. Srednji smernik 22 v držalo smernika 23 potisnite tako, da bo konica srednjega smernika kazala v smeri zunanjih smernikov 24 (glejte sl. F).
3. Varnostni zatič na srednjem smerniku 22 potisnite skozi odprtine v držalu smernika 23 in srednjem smerniku (glejte sl. G).



4. Ko želite srednji smernik ponovno odstraniti, postopajte v obratnem vrstnem redu.

Montaža vesla



POZOR!

Nevarnost zmečkanin!

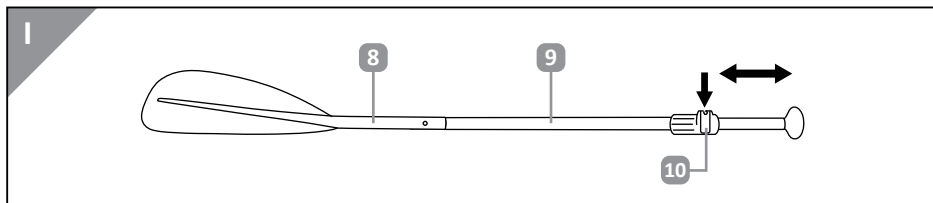
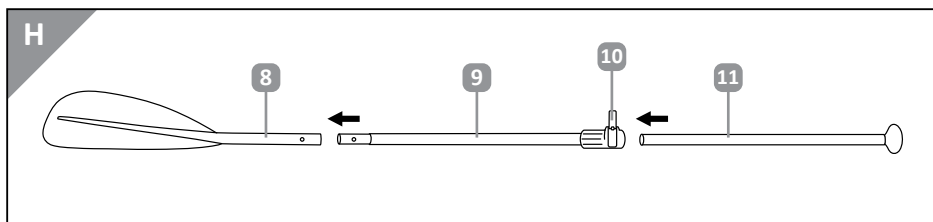
- Pri stikanju vesla si lahko hitro priškrnete prste. Ko vstavljate zaskočno glavo, pazite, da si ne priškrnete prstov.

1. Natakните povezovalno cev **9** v lopato vesla z odprtino **8**, tako da vanjo potisnete zaskočno glavo in se ta v odprtini na lopati vesla zaskoči (glejte sl. H).
2. T-cev **11** vstavite v povezovalno cev **9** in T-cev potisnite na zeleno dolžino (glejte sl. H). Pazite, da bo ročica zapirala **10** pri tem odprta.



Če želite desko uporabljati stoje, za nastavev višine postopajte na sledeč način: V stoječem položaju eno roko iztegnite navzgor. V tem položaju bi se morali brez težav z roko oprijeti glavice na T-cevi, da izveste primerno dolžino.

3. T-cev **11** pritrdite z zapiralno ročico **10** na zelenem mestu (glejte sl. I). Pazite, da bo glavica na T-cevi poravnana natančno vzporedno s površino lopate.



T-cevi ne izvlecite preko oznake »STOP«. Oznaka ne sme ostati vidna. V nasprotnem primeru veslo ni dovolj stabilno.

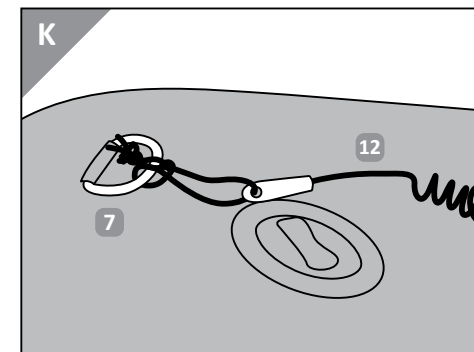
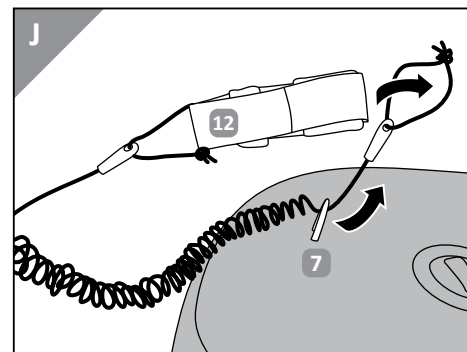
Namestitev varnostne vrvice

OBVESTILO!

Nevarnost materialne škode!

- Če ne uporabljate varnostne vrvice, lahko desko odnese in jo po možnosti izgubite. Vedno uporabljajte varnostno vrstico, da zavarujete desko.

1. Varnostno vrstico **12** pritrdite z vrvjo na D-obroč **7** in jo zategnite (glejte sl. J/K).
2. Odprite sprijemalni trak na sprednjem koncu varnostne vrvice in si ga zapnite za vaš gleženj.



Uporaba deske

- Uporabljajte prtlačno vrstico **1**, da na deski prevažate dodatne predmete in jih zavarujete.
- Uporabite nosilni ročaj **3**, če želite desko prenašati po kopnem.
- Priloženo veslo imejte vedno s seboj, ko desko uporabljate.
- Če se deska prevrne in na vodni površini leži z zgornjo stranjo, jo z obema rokama obrnite, tako da bo zgornja stran ponovno zgoraj. Po potrebi pojdite na obalo, če vam v vodi to ne uspe.

- Če med uporabo deske odpove en zračni prekat, se takoj vrnite naravnost na obalo. Deske ne uporabljajte, dokler ne odpravite poškodb.
- Če desko uporabljate stoje, stojte v rahlem razkoraku in z rahlo pokrčenimi kolena na sredini deske. Če veslo držite na desni strani deske, ga z levo roko držite na glavici vesla in z desno roko na sredini. Če veslo držite na levi strani deske, postopajte obratno.

Čiščenje

OBVESTILO!

Nevarnost materialne škode!

- Ne uporabljajte agresivnih in polirnih čistil ali čistil, ki vsebujejo topila, ter žičnih gobic ali trdih krtač.
 - Ne uporabljajte visokotlačnih čistilnikov.
 - Komplet za supanje očistite po vsaki uporabi, zlasti po v slani vodi ali po onesnaženju z oljem.
1. Desko razprostrite (v napihnjenem stanju ali z izpuščenim zrakom) na ravni in suhi podlagi.
 2. Pazite, da so kapice ventilov **6** zaprte.
 3. Desko čistite z navlaženo krpo ali gobo, ali pa jo poškrpite z vodno cevjo.
 4. Desko obrišite z mehko in suho krpo ter jo naposled pustite, da se posuši.
 5. Ostale dele kompleta za supanje očistite z mehko in vlažno krpo ter jih naposled pustite, da se posušijo.

Transport

Če želite desko prenašati po kratkih poteh na kopnem, uporabite nosilni ročaj **3**. Če želite komplet za supanje prevažati na daljših poteh, najprej očistite vse posamezne dele (glejte poglavje »Čiščenje«), jih pustite da se posušijo in jih nato shranite v torbo za prenašanje **25**. Torbo za prenašanje uporabljajte izključno za prenašanje kompleta za supanje. Glede tega upoštevajte tudi napotke v poglavju »Shranjevanje«.

Shranjevanje

OBVESTILO!

Nevarnost materialne škode!

- Če komplet za supanje shranite v mokrem stanju, lahko to privede do pojava plesni. Pustite da se komplet za supanje popolnoma posuši, preden ga shranite. Komplet za supanje shranite na suhem in dobro zračenem mestu.

Pred shranjevanjem komplet za supanje očistite in počakajte, da se popolnoma posuši. Komplet za supanje hranite na suhem in dobro zračenem mestu, ki je nedostopno otrokom. Komplet za supanje zaščitite pred zmrzaljo in neposredno sončno svetlobo.

1. Iz deske **2** izpustite ves zrak, kot je opisano v poglavju »Izpuščanje zraka«. Pazite, da bodo ventili **6** ostali v odprtem položaju (glejte poglavje »Izpuščanje zraka«).
2. Odstranite srednji smernik **22**, kot je opisano v poglavju »Montaža srednjega smernika«.
3. Desko s spodnjo stranjo navzdol razprostrite na ravni in suhi površini.
4. Zložite desko.
5. Pas **13** namestite okrog zložene deske.
6. Razprostrite torbo za prenašanje **25** po tleh.
7. Zloženo desko položite v sredino torbe za prenašanje **25**.
8. Povezovalno cev **9** ločite od lopate vesla z odprtino **8**, tako da pritisnete zaskočni gumb in izvlečete povezovalno cev.
9. Odprite zapiralno ročico **10** in povlecite T-cev **11** iz povezovalne cevi **9**.
10. Razstavljeno veslo položite v torbo za prenašanje na zloženo desko.
11. Vse preostale dele pribora shranite v torbo za prenašanje in jo zaprite z zadrgo.

Vzdrževanje

Pred vsako uporabo preverite desko glede padca tlaka, risov, lukenj, pojavov obrabe in staranja ter drugih poškodb. Iz deske vedno izpustite zrak, preden jo popravljate (glejte poglavje »Izpuščanje zraka«).



Padec tlaka v deski ni nujno posledica puščanja. Tudi temperaturna nihanja lahko privedejo do padca tlaka.

Če poškodbe ne morete odpraviti sami (npr. veliki risi ali počena mesta), se obrnite na pooblaščen servis ali na servis proizvajalca na naslovu, navedenem na garancijskem listu.

Iskanje lukenj

1. Zagotovite, da v ventilu ni peska ali umazanije.
2. Desko napihnite do konca (glejte poglavje »Napihovanje deske«).
3. Po celotni deski nanosite nekaj milnice. Če na določenem mestu nastajajo mehurčki, tam pušča.

Netesen ventil

Če mehurčki nastajajo okrog ventila, ventil po vsej verjetnosti ne tesni in ni popolnoma zaprt.

- Ventil privijte z vijačnim ključem za ventile 27 (priložen kompletu za popravila) v smeri urnega kazalca.

Pokvarjen ventil

Če iz deske uhaja zrak in nikjer ne nastajajo mehurčki, se to lahko dogaja zaradi pokvarjenega ventila. Da to preverite, postopajte na sledeč način:

1. Pokrovček ventila v smeri urnega kazalca navijte na ventil 6.
2. Na zaprt pokrovček na ventilu nanosite nekaj milnice. Če nastajajo mehurčki, morate ventil zamenjati (glejte poglavje »Menjava ventila«).

Krpanje lukenj

Če na zunanjem materialu deske nastajajo mehurčki, je na tem mestu luknja kjer pušča. Luknjo lahko zakrpate s posebnim lepilom 29 in zaplato 28 (priloženo vsebini kompleta za popravila).

OBVESTILO!

Nevarnost materialne škode!

- Za popravila lukenj uporabljajte izključno primerno lepilo za gumijaste čolne. Popravila z neprimernim lepilom lahko privedejo do materialne škode. V specializirani trgovini se seznanite s primernimi lepili.

Krpanje majhnih lukenj (pod 2 mm)

Majhne luknje z velikostjo pod 2 mm lahko zakrpate kar z lepilom.

1. Iz deske izpustite ves zrak (glejte poglavje »Izpuščanje zraka«).
2. Prizadeto mesto temeljito očistite in ga pustite, da se popolnoma posuši.
3. Na luknjo nanosite majhno kapljico lepila.
4. Počakajte približno 12 ur, da se lepilo posuši.

Krpanje velikih lukenj (nad 2 mm)

Velike luknje z velikostjo nad 2 mm lahko zakrpate z lepilom in zaplatami.

1. Iz deske izpustite ves zrak (glejte poglavje »Izpuščanje zraka«).
2. Prizadeto mesto temeljito očistite in ga pustite, da se popolnoma posuši.
3. Odrežite velik kos zaplate 28, da bo luknja na vsaki strani prekrita za pribl. 1,5 cm.
4. Na spodnjo stran zaplate nanosite lepilo.
5. Nekaj lepila porazdelite po luknji in okrog mesta, ki ga bo zaplata prekrila.
6. Pustite lepilo za pribl. 2-4 minute, da se posuši in postane vidno manj tekoče.
7. Zaplato nastavite na luknjo in nanjo trdno pritisnite.
8. Počakajte približno 12 ur, da se lepilo posuši.
9. Na robove zaplate po sušenju ponovno nanosite nekaj lepila.
10. Počakajte približno 4 ure, da se lepilo posuši.

Pred naslednjo uporabo deske preverite, če je luknja popolnoma zatesnjena. Postopajte, kot je opisano v poglavju »Iskanje lukenj«. Če se še naprej pojavljajo mehurčki, se obrnite se na proizvajalčev servis na naslovu, navedenem na garancijskem listu.

Menjava ventila

Če je ventil pokvarjen, ga morate zamenjati. Nadomestni ventil lahko zahtevate na naslovu servisa, navedenem na garancijskem listu.

1. Iz deske izpustite ves zrak (glejte poglavje »Izpuščanje zraka«).
2. Odvijte pokrovček na ventilu **6** v nasprotni smeri urnega kazalca do konca in ga odložite na stran.
3. Vijačni ključ za ventile **27** pristanite na zgornji del ventila **6**.
4. Z rokama pridržite spodnji del ventila, ki se nahaja znotraj deske, da ne zdrsne vanjo.
5. Odvijte zgornji del ventila z vijačnim ključem za ventile v nasprotni smeri urnega kazalca.
6. Nadomestni ventil postavite na spodnji del in ga trdno privijte v smeri urnega kazalca. Pazite, da bo ventil na sredini.
7. Vijačni ključ za ventile **27** nastavite na nadomestni ventil zgornji del ventila privijte v smeri urnega kazalca.

Pred naslednjo uporabo deske preverite, da je ventila popolnoma zatesnjen in zaprt (glejte poglavje »Netesen ventil«/«Pokvarjen ventil«). Če se težava še vedno pojavlja, se obrnite se na proizvajalčev servis na naslovu, navedenem na garancijskem listu.

Napotki za odlaganje med odpadke

Komplet za supanje in vse sestavne dele embalaže lahko skladno z veljavnimi predpisi odstranite prek podjetja za ravnanje z odpadki oziroma pristojnega urada za komunalne storitve. Zaposleni podjetja za ravnanje z odpadki vas bodo na zahtevo z veseljem obvestili o možnostih pravičnega in okolju prijaznega odstranjevanja.

Tehnični podatki

Mere deske, napihnjena (D x Š x V): pribl. 300 x 81 x 15 cm

Teža deske: pribl. 9,85 kg

Največja nosilnost deske: 125 kg

Veslo: Testirano po EN 16083



Stanje: 2022-08



DISTRIBUTER:

ASPIRIA NONFOOD GMBH
LADEMANNBOGEN 21-23
22339 HAMBURG, GERMANY

POPRODAJNA PODPORA

821532



+386 1 6003942



aspiria-si@sertronics.de

IZDELEK:

ANS-22-064

06/2023

3

**LETA
GARANCIJE**