



Használati
útmutató

crane[®]

FELFÚJHATÓ ÁLLÓSZÖRF



Tartalomjegyzék

Általános tudnivalók	3
A használt jelölések.....	3
Rendeltetészerű használat.....	7
Biztonsági tudnivalók.....	7
A csomag tartalma / Alkatrészek megnevezése.....	12
A csomag tartalmának ellenőrzése.....	14
Szűrődeszka felpumpálása	14
Levegő kieresztése	17
Középső uszony felszerelése.....	19
Evező felszerelése	20
Rögzítőkötélfelerősítése.....	21
A szűrődeszka használata.....	22
Tisztítás.....	22
Szállítás	23
Tárolás	23
Karbantartás	24
Ártalmatlanítási tudnivalók.....	27
Műszaki adatok.....	27

Általános tudnivalók



Az első használat előtt olvassa el a használati útmutatót, különös figyelmet fordítva a biztonsági tudnivalókra. A gumipókot csak a felfújható állószörföt az útmutatóban leírtaknak megfelelően használja. A következő értesítések be nem tartása súlyos sérüléseket okozhat. A használati útmutató a felfújható állószörf elválaszthatatlan részét képezi. Őrizze meg a használati útmutatót a későbbi tájékozódáshoz. Ha a felfújható állószörföt továbbadja, mellékelje a használati útmutatót is.

A használati útmutató ügyfélszolgálatunknál PDF-fájlként is beszerezhető. Az ügyfélszolgálattal a jótállási adatlapon megadott szervizcímen veheti fel a kapcsolatot.

A jobb olvashatóság érdekében a felfújható állószörföt a továbbiakban csak „állószörfként” említjük. Az egyes alkotórészeket „szűrődeszka”, „evező”, „pumpa”, „hordtáska” és „rögzítőkötélf” kifejezésekkel nevezzük meg.

Alkalmazott szimbólumok

A használati útmutatóban, az állószörfön és a csomagoláson a következő jelöléseket és jelzőszavakat használtuk.



Használat előtt vegye figyelembe az útmutatót!



FIGYELMEZTETÉS!

Ez a jelölés/jelzőszó közepes kockázatú veszélyt jelöl, amelyet ha nem kerülnek el, súlyos, akár halálos sérüléshez vezethet.



VIGYÁZAT!

Ez a jelölés/jelzőszó alacsony kockázatú veszélyt jelöl, amelyet ha nem kerülnek el, kisebb vagy közepesen súlyos sérülésekhez vezethet.

ÉRTESÍTÉS!

Ez a jelzőszó lehetséges anyagi károokra figyelmeztet.



Általános figyelmeztető jelzések



Általános rendelkező jelzések



Általános tiltó jelzések



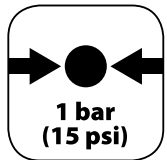
A termék nem nyújt védelmet vízbe fulladás ellen



Csak úszni tudóknak



Használat előtt olvassa el a használati útmutatót



Maximálisan megengedett üzemi nyomás (az a maximális levegőnyomás a szűrődeszka belsejében, amelynél a szűrődeszka használható)



Szárazföld irányából fújó szélben használni tilos



Szárazföld irányából érkező vízáramlásnál használni tilos



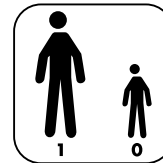
Vadvízben, sodrásban használni tilos



Megtörő hullámokban használni tilos



0–14 éves gyerekeknek nem alkalmas



Személyek megengedett száma (azon használók száma, akik a terméket egyidejűleg használhatják):

Felnőttek: 1

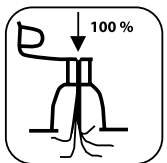
Gyermekek: 0



Maximális súlyterhelhetőség: 125 kg



Viseljen úszómellényt



Minden légkamrát teljesen fújjon fel



Felfújás levegővel



A levegő kiengedése



Ez a jelölés hasznos kiegészítő információkra és tanácsokra utal.

Rendeltetésszerű használat

Az állószörf vízen szabadidős célra készült. Kizárólag védett álló- és folyóvizeken történő haladásra szolgál. A haladás evezős hajtással történik. Az állószörf csak úszni tudóknak alkalmas és nem nyújt védelmet vízbe fúlás ellen. Az állószörf nem alkalmas életmentésben való használatra. Az állószörf kizárólag magánhasználatra szolgál; ipari felhasználásra nem alkalmas. Az állószörf nem játékszer. A szörfdeszkát 125 kg maximális súlyterhelhetőségre tervezték. A állószörföt kizárólag a használati útmutatónak megfelelően használja. Bármely más használat rendeltetésellenes használatnak minősül, anyagi kárt és/vagy személyi sérülést okozhat. A gyártó és a forgalmazó nem vállal felelősséget a rendeltetésellenes vagy helytelen használatból eredő károkért.

Biztonsági tudnivalók

Feltétlenül tartsa be az ebben a fejezetben szereplő biztonsági utasításokat.



Gyermekeket fenyegető veszélyek!

- Az állószörf nem játékszer, 14 év alatti gyermekek ezért nem használhatják. Ne hagyjon gyermeket felügyelet nélkül az állószörf közelében.
- Soha ne hagyjon gyermeket felügyelet nélkül a rögzítőkötéssel és a zsinórokkal játszani. Fulladásveszély áll fenn! Az állószörföt gyermektől tartsa távol.
- Ne engedje, hogy a gyermekek a csomagolóanyaggal játsszanak. A gyermekek belegabalyodhatnak és megfulladhatnak.

**FIGYELMEZTETÉS!****Vízbe fúlás veszélye!**

Az állószörf nem nyújt védelmet vízbe fulladás ellen és úszási segédeszköznek nem alkalmas. Az állószörf szakszerűtlen használata során megfulladhat.

- Az állószörf nem alkalmas életmentésben való használatra.
- Az állószörföt csak olyan személyek használhatják, akik akadálytalan úszás képességével rendelkeznek. Az állószörf nem alkalmas úszni nem tudók számára.
- Viseljen úszómellényt és használjon rögzítőkötelet, amikor az állószörföt használja. Tartson magánál mentőeszközöket (úszómellényt, vészjelző eszközt), amikor a vízben van.
- Mindig legyen egy további személy a közelében, amikor a kijelölt fürdőző területen kívül tartózkodik. Mindig tartson 10 m-es biztonságos távolságot a parttól.
- Az állószörföt ne használja, ha alkohol, kábítószer vagy gyógyszerek hatása alatt áll.
- Az állószörföt csak védett álló- és folyóvizeken használja (pl. tavak, sekély folyók, partközeli vizek). Az állószörföt ne használja árapály-változáskor vagy erős áramlással, erőteljes hullámveréssel vagy zuhataggal rendelkező vizeken.
- Ha nyílt vízben bajba kerül, soha ne hagyja el a szörfdeszkát. Kezdeményezzen segélyhívást, ha van magánál mobiltelefon. Próbálja meg vészjelzésekkel felhívni más személyeket vagy az elhaladó csónakok/hajók figyelmét, és várjon a segítségre.
- Tartson kellő távolságot köves partoktól, mólóktól és zátonyoktól (pl. homokpadok, korallzátonyok vagy szirtek). Tartsa távol magát uszadékoktól és más akadályoktól.
- Az állószörföt ne használja hullámlovaglásra.
- Az állószörf használata előtt ismerkedjen meg azzal a vízzel, amelyben evezni szeretne.

- Az állószörföt soha ne használja zivatarban vagy viharban. Mindig tájékozódjon előre az időjárásjelentésről és a vízi körülményekről.
- Az állószörföt ne használja szárazföld irányából fújó szél vagy szárazföld felőli sodrás esetén. Ilyen esetben gyorsan elsodródhat.
- Az állószörf használata előtt ismerje meg az összes biztonsági szabályt és szerezze meg a vízi közlekedés szükséges ismereteit. Ide tartoznak a vízben érvényes elsőbbségi szabályok és az általános magatartási szabályok.
- A szörfdeszka vontatását csak vészhelyzetben végeztesse. Ilyen esetben a vontatókötelet a szörfdeszka hátulján levő D-gyűrűhöz rögzítse. A szörfdeszka vontatását legfeljebb 4 csomó (7,4 km/h) sebességgel végeztesse.
- Mindig ügyeljen a szörfdeszkán az egyenletes súlyeloszlásra.
- A szörfdeszkán mindig stabil álló vagy ülő helyzetet vegyen fel. Ügyeljen rá, hogy mindig megtartsa az egyensúlyát. Ha elveszíti egyensúlyát, akkor a vízbe eshet és megsérülhet.
- Ne végezzen módosításokat az állószörfön.
- Ügyeljen rá, nehogy beakadjon a szörfdeszkán levő rögzítőkötelbe, a csomagrögzítő zsinórba vagy a fogantyúba.
- Az állószörföt ne használja, ha a szörfdeszka szivárog vagy sérülés látható rajta. A kisebb szivárgásokat a mellékelt javítókészlettel tudja megjavítani (lásd „Karbantartás” c. fejezetet). Egyébként keresse fel a vásárlás helyszínét, vagy amennyiben az megfelelőbb, forduljon a gyártóhoz a jótállási adatlapon megadott szervizcímen.
- Az állószörf használata során ügyeljen arra, hogy ne becsülje túl a képességeit. Úgy ossza be az erejét, hogy problémamentesen képes legyen visszaevezni a megtett szakaszon.
- Ne terhelje a szörfdeszkát a 125 kg-os legnagyobb terhelhetőség felett.

- A szörfdeszka kizárólag egy személy által használható. Egyidejűleg több személynek ne engedje a szörfdeszka használatát.
- Mindig viseljen megfelelő úszóöltözetet, amikor az állószörföt használja.
- A szörfdeszka 2 kamrás rendszerrel rendelkezik. Feltétlenül ügyeljen a kamrák felpumpálásának sorrendjére. A sorrendet a szörfdeszka levő illetve szelepeknél az 1-es és a 2-es számok jelzik. Károsodásokhoz és szivárgásokhoz vezethet, ha nem tartja be a felpumpálási sorrendet. Ennek következtében vízbe fúlás veszélye áll fenn.

 **FIGYELMEZTETÉS!**
Kihülés veszélye!

- Hideg időben mindig viseljen hőszigetelő ruházatot. Kihülés veszélye áll fenn, ha a vízbe esik.

 **FIGYELMEZTETÉS!**
Sérülésveszély!

- Figyelmetlenség esetén mások megsérülhetnek az állószörfrel. Az állószörf szállítása során mindig figyeljen a közelben levő személyekre.
- Mindig figyeljen más személyekre, csónakokra és hajókra, amikor a vízen van. Mindig tartson megfelelő távolságot.

ÉRTESÍTÉS!**Anyagi kár veszélye!**

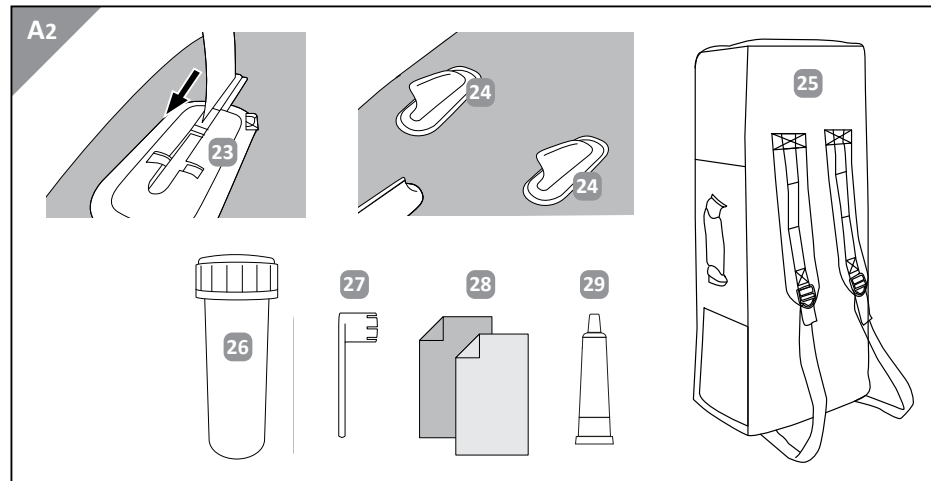
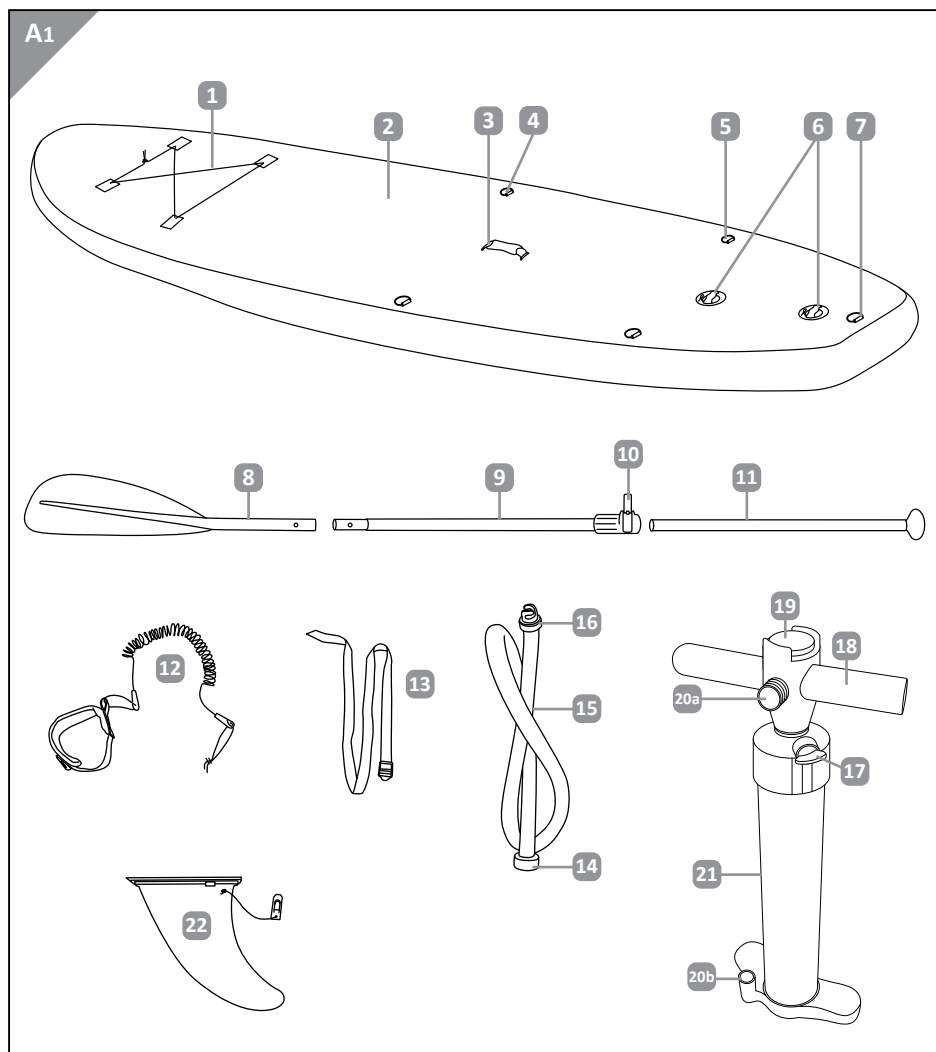
- A szörfdeszkát 0,69 bar (10 psi) és 1 bar (15 psi) közötti maximális üzemi nyomásra pumpálja fel. Ez az adat a szörfdeszka mindkét kamrájára vonatkozik. Nagyobb nyomásnál az anyag felhasadhat.
- A felpumpáláshoz ne használjon kompresszort.
- A szörfdeszkát hosszabb időre ne tegye ki közvetlen napsugárzás hatásának. A termék belsejében megemelkedhet a nyomás.
- A deszka felpumpálásához töltőközegként kizárólag levegőt használjon.

- Nyissa ki a szelepeket és engedjen ki egy kevés levegőt a szörfdeszkából, ha a nyomás 1 bar (15 psi) felett van.
- Az állószörföt tartsa távol éles peremű és hegyes tárgyaktól. Ezek kárt tehetnek az állószörf anyagában. Az állószörföt ne használja köves partok közelében és sekély vízben.
- Az állószörföt tűztől és forró tárgyaktól tartsa távol.
- Az állószörföt ne felpumpált állapotban szállítsa, ha járművel szállítja. Előbb engedje ki a levegőt belőle.

ÉRTESÍTÉS!**Anyagi kár veszélye!**

- Ha nem használja a rögzítőkötelet, akkor a szörfdeszka elsodródhat és el is vesztethet. A szörfdeszka rögzítéséhez mindig használja a rögzítőkötelet.

A csomag tartalma / Alkatrészek megnevezése



- | | |
|--|------------------------------------|
| 1 Csomagrögzítő zsinór | 18 Pumpa markolata |
| 2 Deszka | 19 Nyomásjelző |
| 3 Tartófogantyú | 20a Menetes csomk: Levegőbemenet |
| 4 D-gyűrű, mellső, 2 db | 20b Menetes csomk: Levegőleeresztő |
| 5 D-gyűrű, hátsó, 2 db | 21 Pumpa |
| 6 Szelep (kamránként külön) | 22 Középső uszony rögzítőcsappal |
| 7 D-gyűrű (rögzítőkötélhez vagy vontatókötélhez) | 23 Uszonytartó |
| 8 Evezőlapát nyílással | 24 Külső uszony, 2 db |
| 9 Összekötő cső | 25 Hordtáska |
| 10 Zárókar | 26 Javítókészlet tartalma: |
| 11 T-cső | 27 Szelepkulcs |
| 12 Rögzítőkötél | 28 Anyagfoltok |
| 13 Heveder | 29 Ragasztóanyag |
| 14 Zárócsavar | Használati útmutató |
| 15 Tömlő | |
| 16 Szelepcsatlakozó | |
| 17 Kupak | |

A csomag tartalmának ellenőrzése

ÉRTESÍTÉS!

Anyagi kár veszélye!

Ha a csomagolást figyelmetlenül, éles késsel vagy más hegyes tárggyal nyitja ki, kárt tehet a állószűrőben. A csomagolás kinyitásakor óvatosan járjon el.

Ellenőrizze a csomag tartalmának hiánytalanságát és az állószűrő épségét. Ha problémát tapasztal, ne használja az állószűrőt. Ez esetben keresse fel a vásárlás helyszínét, vagy amennyiben az megfelelőbb, forduljon a gyártóhoz a jótállási adatlapon megadott szervizcímen.

Az szűrődeszka felpumpálása

FIGYELMEZTETÉS!

Vízbe fúlás veszélye és anyagi kár veszélye!

- A szűrődeszka 2 kamrás rendszerrel rendelkezik. Feltétlenül ügyeljen a kamrák felpumpálásának sorrendjére. A sorrendet a szűrődeszkán levő illető szelepeknél az 1-es és a 2-es számok jelzik. Károsodásokhoz és szivárgásokhoz vezethet, ha nem tartja be a felpumpálási sorrendet. Ennek következtében vízbe fúlás veszélye áll fenn.

ÉRTESÍTÉS!

Anyagi kár veszélye!

Ha a szelepek nincsenek teljesen lezárva, akkor a levegő elsökhethet és a szűrődeszka ezáltal veszíthet nyomásából vagy a szelepek beszennyeződhetnek.

- Mindig ügyeljen rá, hogy a szelepek megfelelően le legyenek zárva. Csak akkor nyissa ki a szelepet, amikor a levegőt kiereszti.

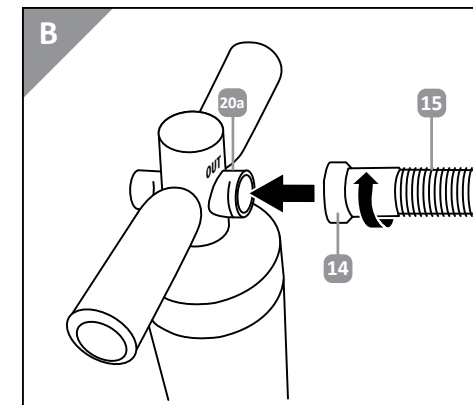
- A szelepek környékét mindig tartsa tisztán és szárazon. Akadályozza meg a szelepek pl. homokkal történő beszennyeződését.

ÉRTESÍTÉS!

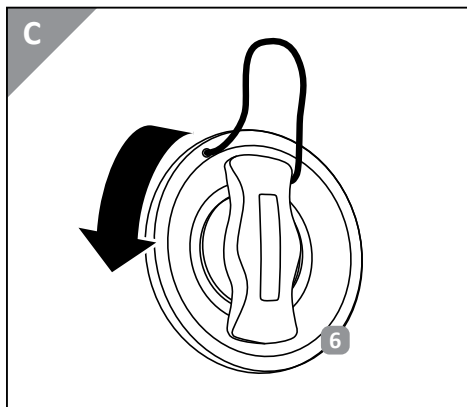
Anyagi kár veszélye!

- A szűrődeszkat ne éles peremű vagy hegyes tárgyak közelében vagy köves talajon pumpálja fel. Ez kárt tehet a szűrődeszkában.
- A szűrődeszkat 0,69 bar (10 psi) és 1 bar (15 psi) közötti maximális üzemi nyomásra pumpálja fel. Ez az adat a szűrődeszka mindkét kamrájára vonatkozik. Nagyobb nyomásnál az anyag felhasadhat.
- Töltőanyagként kizárólag levegőt használjon.
- Ne használjon kompresszorokat. A felpumpáláshoz a mellékelt pumpát használja.

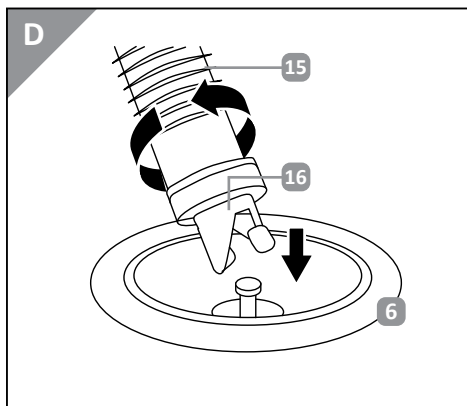
- Helyezze a szűrődeszkat **2** alsó felével lefelé egy sík és száraz felületre.
- Csavarozza fel a tömlő **15** végén levő menetes csatlakozást **14** a pumpafejen **21** található menetes csomokra **20a**, az óramutató járásával egyező irányban (lásd B ábra).



3. Először az „1” szeleplejzésű **belső légkamrát pumpálja fel** ! Ehhez a sapka óramutató járásával ellentétes irányban történő lecsavarásával nyissa ki a szelepen **6** levő sapkát (lásd C ábra).



4. Ügyeljen rá, hogy a szelep **6** zárva legyen. Ha a szelep nyitva van, akkor kissé nyomja a szelepcsapot lefelé, hogy azt a rugó felfelé nyomja. A szelep így zárt helyzetben marad.
5. A szelepcsatlakozóval **16** ellátott tömlőt **15** az óramutató járásának megfelelő irányába történő meghúzással csatlakoztassa a szelepre (lásd D ábra).



6. Ügyeljen rá, hogy a pumpafejen levő sapka **17** meg legyen húzva. A pumpa ezáltal kettős löketű üzemben van. A pumpa markolatának **18** fel-le mozgatásával pumpáljon levegőt a kamrába.
7. Amint a pumpálás során megnő az ellenállás és a pumpálás túl nehézé válik, csavarja ki a sapkát **17**. Ekkor a pumpa ezáltal egyszeres löketű üzemben van.

8. A felpumpálás során mindig figyelje a nyomásjelzőn **19** kijelzett nyomást. Fejezze be a felpumpálást, ha elérte a 0,69 bar (10 psi) és kb. 0,76 bar (11 psi) közötti nyomást.
9. A szelepcsatlakozó **16** óramutató járásával ellentés lecsavarásával vegye le a tömlőt **15** a szelepről.
10. Az órajrás irányában csavarozza vissza a szelepszapkát a szelepre **6**.
11. Ezután a „2” szeleplejzésű **külső légkamrát** pumpálja fel. Ehhez a sapka óramutató járásával ellentétes irányban történő lecsavarásával nyissa ki a szelepen **6** levő sapkát (lásd C ábra).
12. Ismétlje meg az 5–11. lépéseket. Pumpálja fel a légkamrákat min. 0,69 bar (10 psi) és max. 1 bar (15 psi) közötti nyomásra.
13. Ellenőrizze még egyszer az 1. légkamrában uralkodó nyomást úgy, hogy a pumpát a szelepre csatlakoztatja, majd a legnagyobb ellenállás mellett egyszer lenyomja a pumpát. A 2. légkamra felpumpálásával az 1. légkamrában levő nyomásnak ki kellett egyenlítődnie. Ezután még egyszer ellenőrizze a 2. légkamrában levő nyomást. Ha ez nagyon eltér vagy a 1 bar (15 psi) érték fölé emelkedett, akkor még egyszer egyenlítse ki a nyomást.

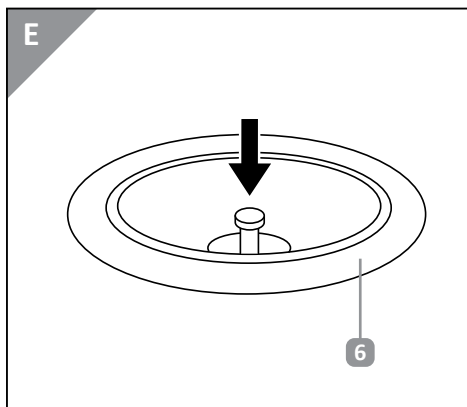
Levegő kiengedése

ÉRTESÍTÉS!

Anyagi kár veszélye!

- A levegőt a felpumpáláshoz képes fordított sorrendben engedje ki. Először a 2. légkamrából engedje ki a levegőt.
 - Ügyeljen rá, hogy a szelep környéke száraz és tiszta legyen. Szükség szerint tisztítsa meg a területet.
1. Az órajrással ellentétes irányban történő kicsavarással lazítsa meg a szelepen **6** levő sapkát.

2. Valamivel nyomja be a szelepcsapot a szelepbe (lásd E ábra). Ezzel lassan távozik a levegő a szűrődeszkából.



3. A szelepcsapot addig tartsa enyhén benyomva, amíg a nyomás a kívánt mértékre nem csökken. Minél jobban benyomja a szelepcsapot a szűrődeszkába, annál gyorsabban távozik a levegő.
4. Engedje fel a szelepcsapot, ha a kívánt nyomást elérte. A szelep automatikusan visszazáródik. Ha az összes levegőt ki akarja engedni a szűrődeszkából, akkor enyhe forgó mozgással nyomja be a szelepcsapot a szelepbe. Amikor felengedi a szelepcsapot, a szelep nyitva van és a levegő akadálytalanul távozik.



A maradék levegőnek a szűrődeszkából való leeresztéséhez használja a pumpát. Ehhez következő módon járjon el:

1. Csavarozza fel a tömlő **15** végén levő zárócsavart **14** a pumpafejen **21** található menetes csomagra **20b** az óramutató járásának megfelelő irányában.
2. Rögzítse a szelepre a szelepcsatlakozóval **16** ellátott tömlőt **15**. az óramutató járásával megegyező irányban történő szorítással.
3. A pumpa markolatának **18** fel-le mozgatásával engedje ki a levegőt a kamrából. Addig pumpáljon, amíg a levegő teljesen nem került leeresztésre a szűrődeszkából.
4. A szelepcsatlakozó **16** órajárással ellentétes lecsavarásával vegye le a tömlőt **15** a szelepről.
5. Az órajárással csavarozza vissza a szelepcsapát a szelepre **6**.

Középső uszony felszerelése



Vízbe fúlás veszélye!

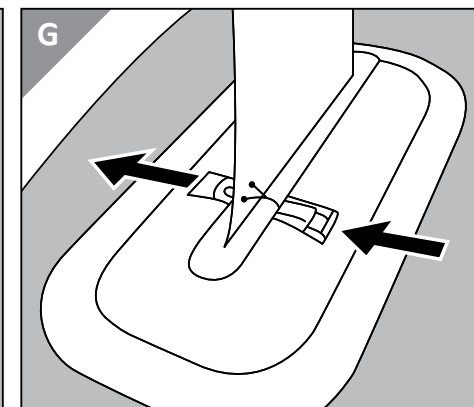
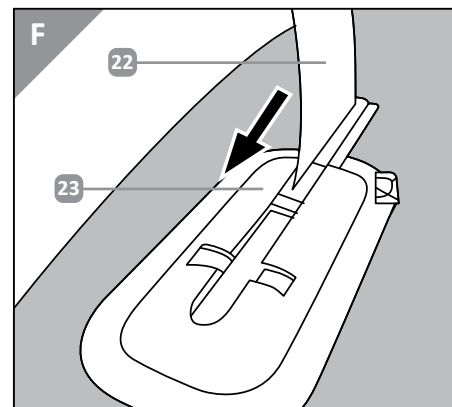
- Ha a középső uszonyt (schwertet) nem szereli fel, akkor a szűrődeszka nem halad stabilan és felbillenhet. A szűrődeszka használata előtt mindig szerelje fel a középső uszonyt.

ÉRTEŚÍTÉS!

Anyagi kár veszélye!

- Az uszonyok a szűrődeszka szakszerűtlen tárolása során károsodhatnak. A szűrődeszkát úgy tárolja, hogy ne az uszonyokra feküdjön fel. Vagy az alsó felével felfelé, vagy függőlegesen állítva tárolja.

1. Helyezze a felpumpált szűrődeszkát alsó felével felfelé egy sík és száraz felületre.
2. A középső uszonyt **22** úgy csúsztassa be az uszonytartóba **23**, hogy a középső uszony csúcsa ugyanabba az irányba nézzen, mint a külső uszony **24** csúcsa (lásd F ábra).
3. Dugja át a középső uszonynál **22** levő biztosítószegyet az uszonytartóban **23** és a középső uszonyon található nyílásokon (lásd G. ábra).



4. Ha a középső uszonyt le akarja szerelni, akkor fordított sorrendben járjon el.

Evező felszerelése



VIGYÁZAT!

Becsípődés veszélye!

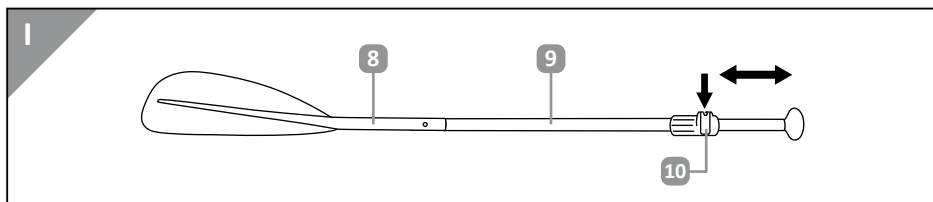
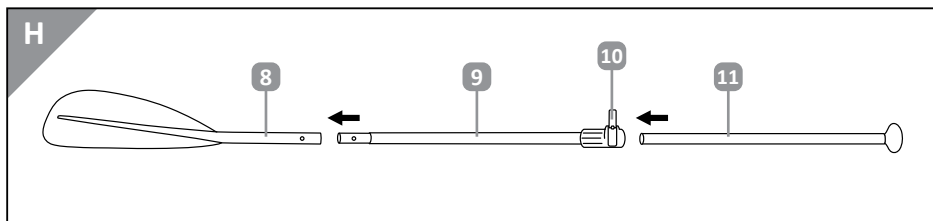
- Az evezők összedugásánál könnyebben becsípődhet. Ügyeljen rá, hogy a bepattanó gomb benyomásakor ne csípődjön oda az ujjja.

- Dugja az összekötő csövet **9** a nyílással ellátott evezőlapátba **8** úgy, hogy a bepattanó gombot benyomja, majd az evezőlapátban bepattintja a helyére (lásd H ábra).
- Dugja a T-csövet **11** az összekötő csőbe **9**, és csúsztassa a T-csövet a kívánt hosszúságúra (lásd H ábra). Ügyeljen arra, hogy ennek során a zárókar **10** nyitva legyen.



Ha a szűrfdeszkat álló testhelyzetben akarja használni, akkor a hosszúság beállításánál az alábbiak szerint járjon el: Állva nyújtsa ki az egyik kezét felfelé. Ebben a helyzetben akadálytalanul el kell érnie a T-cső markolatát. Ebből adódik az Önnek megfelelő hosszúság.

- Rögzítse a T-csövet **11** az állítókkal **10** a kívánt helyen (lásd I ábra). Ügyeljen rá, hogy a T-cső végén levő markolat pontosan párhuzamos legyen az evezőlapát felületével.



A T-csövet ne húzza a „STOP” jelölésen túl. A jelölésnek nem szabad láthatónak lennie. Ellenkező esetben az evező nem lesz kellően stabil.

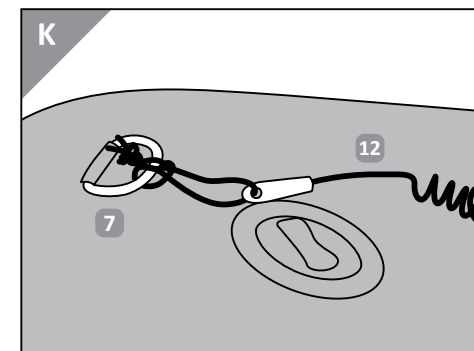
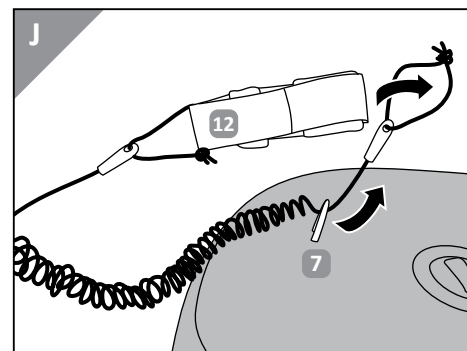
Rögzítőkötel felerősítése

ÉRTESÍTÉS!

Anyagi kár veszélye!

- Ha nem használja a rögzítőkötelet, akkor a szűrfdeszka elsodródhat és el is veszhet. A szűrfdeszka rögzítéséhez mindig használja a rögzítőkötelet.

- Rögzítse a rögzítőkötelet **12** a zsinórral a D-gyűrűhöz **7**, és húzza meg szorosan (lásd J/K ábra).
- Oldja ki a tépőzárat a rögzítőkötel másik végén és rögzítse a tépőzárat a bokájához.



A szörfdeszka használata

- A csomagrögzítő zsinórt **1** további tárgyak szörfdeszkán való szállításához és a szörfdeszkához való rögzítéséhez használja.
- A fogantyút **3** akkor használja, ha a szörfdeszkát a szárazföldön akarja szállítani.
- Mindig vigye magával a mellékelt evezőket, ha a szörfdeszkát használja.
- Ha a szörfdeszka felborul és felső felével fekszik fel a vízfelszínre, akkor két kézzel fordítsa vissza, hogy a felső fele ismét felfelé nézzen. Szükség esetén menjen ki a partra, ha a deszkával nem tud kijutni a vízből.
- Ha a szörfdeszka használata közben az egyik légkamra kiesik, akkor a legrövidebb úton menjen ki a partra. A sérülés megszüntetéséig ne használja a szörfdeszkát.
- Ha a szörfdeszkát álló testhelyzetben használja, akkor kisterpeszben és kissé behajlított térddel álljon a szörfdeszka közepén. Ha az evezőt a szörfdeszka jobb oldalán tartja, akkor bal kezét tartsa az evező markolatán, míg jobb kezét az evező közepén. Ha az evezőt a szörfdeszka bal oldalán tartja, akkor ellentétes módon járjon el.

Tisztítás

ÉRTESÍTÉS!

Anyagi kár veszélye!

- Ne használjon agresszív, súroló hatású vagy oldószertartalmú tisztítószeret, és fémszálas szivacsot vagy kemény szőrű kefét.
 - Ne használjon nagynyomású tisztítót.
 - Minden – különösen sós vízben történt – használat vagy olajszennyeződés után tisztítsa meg az állószörföt.
1. Helyezze a szörfdeszkát (felpumpált állapotban vagy leengedett levegővel) egy sík és száraz felületre.
 2. Ügyeljen rá, hogy a szelepszapok **6** zárva legyenek.
 3. A szörfdeszkát egy nedves kendővel vagy szivaccsal tisztítsa meg, vagy mossa le vizes tömlővel.

4. A szörfdeszkát puha, száraz kendővel törölje le, majd hagyja a szörfdeszkát jól megszáradni.
5. Az állószörf többi alkotóelemét puha, nedves kendővel tisztítsa meg, majd hagyja jól megszáradni.

Szállítás

Ha a szörfdeszkát a rövid útvonalon, szárazföldön akarja szállítani, akkor használja fogantyút **3**. Ha az állószörföt hosszabb utakra akarja szállítani, akkor előbb minden alkotóelemet tisztítson meg (lásd „Tisztítás” c. fejezetet), hagyjon megszáradni és helyezzen bele a hordtáskába **25**. A hordtáskát kizárólag az állószörf készlet szállítására használja. Vegye figyelembe a „Tárolás” c. fejezetben leírt további utasításokat is.

Tárolás

ÉRTESÍTÉS!

Anyagi kár veszélye!

- Az állószörföt nedves állapotban való tárolása penészedéshez vezethet. Tárolás előtt hagyja teljesen megszáradni az állószörföt. Az állószörföt száraz, jól szellőző helyen tárolja.

Tárolás előtt tisztítsa meg az állószörföt, és hagyja teljesen megszáradni. Az állószörföt száraz, jól szellőző és gyermekek elől elzárt helyen tárolja. Óvja az állószörföt fagytól és közvetlen napsütéstől.

1. Engedje ki a levegőt teljesen a szörfdeszkából **2** a „Levegő kiengedése” c. fejezetben leírtak szerint. Ügyeljen rá, hogy a szelepek **6** nyitott állapotban maradjanak (lásd „A levegő kiengedése” c. fejezet).
2. Távolítsa el a középső uszonyt **22**, a „Középső uszony felszerelése” c. fejezetben leírtak alapján.
3. Helyezze a szörfdeszkát alsó felével lefelé egy sík és száraz felületre.

4. Hajtsa össze a szűrődeszkát.
5. Helyezze a hevedert **13** az összehajtott szűrődeszka köré.
6. Terítse ki a hordtáskát **25** a földre.
7. Helyezze az összehajtott szűrődeszkát a hordtáska **25** közepébe.
8. Válassza le az összekötő csövet **9** a nyílással ellátott evezőlapátról **8** úgy, hogy a bepattanó gombot benyomja, majd az összekötő csőből kihúzza.
9. Nyissa fel a zárókart **10** és húzza ki a T-csövet **11** a csatlakozócsőből **9**.
10. Helyezze a szétszerelt evezőt a hordtáskába, az összehajtott szűrődeszkára.
11. Tegye az összes többi tartozékot a hordtáskába, és zárja le a cipzárral.

Karbantartás

Minden használat előtt ellenőrizze a szűrődeszkát nyomásvesztés, repedés, szivárgások, elhasználódás és öregedés nyomai, valamint egyéb károsodások tekintetében. A szűrődeszka javítása előtt mindig engedje ki a levegőt a szűrődeszkából (lásd „A levegő kiengedése” c. fejezet).



A nyomáscsökkenés nem szükségszerűen szivárgás miatt következik be. A hőmérséklet-ingadozások is nyomáscsökkenéshez vezethetnek.

Amennyiben az adott sérülést (pl. nagyon nagy repedés vagy törés) saját maga nem tud elhárítani, akkor keresse fel a vásárlás helyszínét, vagy amennyiben az megfelelőbb, forduljon a gyártóhoz a jótállási adatlapon megadott szervizcímen.

Lékek megkeresése

1. Gondoskodjon róla, hogy a szelepleben ne legyen homok vagy egyéb szennyeződés.
2. Pumpálja fel a szűrődeszkát teljesen (lásd „Szűrődeszka felpumpálása” c. fejezetet).
3. Tegyen szappanos vizet az egész szűrődeszkára. Ha valahol buborékok keletkeznek, akkor ott szivárgás van.

Nem jól szigetelő szelep

Ha a szelep körül buborékok keletkeznek, akkor valószínűleg a szelep szivárog és nem zár teljesen.

- Húzza meg a szelepet a (javítókészletben található) szelepkulccsal **27** az óramutató járásának megfelelő irányában.

Hibás szelep

Ha levegővesztés áll fenn, azonban sehol nem képződnek buborékok, akkor ennek oka egy hibás szelep lehet. Ennek vizsgálatához a következő módon járjon el.

1. Az óramutató járásának megfelelő irányában csavarozza vissza a sapkát a szelepre **6**.
2. Tegye egy kis szappanos vizet a zárt szelepszapkára. Ha buborékok keletkeznek, akkor a szelepet cserélni kell (lásd „Szelep cseréje” c. fejezetet).

A szivárgások javítása

Ha a szűrődeszka külső anyagán buborékok keletkeznek, akkor azon a helyen szivárgás van. A szivárgásokat a (javítókészletben található) speciális ragasztóval **29** és az anyagfoltokkal **28** tömítheti.

ÉRTESÍTÉS!

Anyagi kár veszélye!

- A szivárgások javításához kizárólag felfújható csókokhoz megfelelő ragasztót használjon. A nem megfelelő ragasztóval végzett javítási munkák anyagi kárhoz vezethetnek. A megfelelő ragasztókról tájékozódjon a szakkereskedésben.

Kis (2 mm alatti) szivárgások javítása

A 2 mm-nél kisebb szivárgásokat ragasztóval javíthatja.

1. Engedje ki a levegőt teljesen a szűrődeszkából (lásd „A levegő kiengedése” c. fejezet).
2. Alaposan tisztítsa meg az érintett helyet és hagyja teljesen megszáradni.
3. Tegyen egy kis csepp ragasztót a szivárgás helyére.
4. Mintegy 12 órán át hagyja a ragasztót száradni.

Nagy (2 mm feletti) szivárgások javítása

A 2 mm-nél nagyobb szivárgásokat ragasztóval és anyagfoltokkal javíthatja.

1. Engedje ki a levegőt teljesen a szűrődeszkából (lásd „A levegő kiengedése” c. fejezet).
2. Alaposan tisztítsa meg az érintett helyet és hagyja teljesen megszáradni.
3. Vágjon le akkora darabot az anyagfoltból **28**, ami a szivárgás minden oldalát kb. 1,5 cm-rel átfedi.
4. Vigyen fel ragasztót az anyagfolt alsó felére.
5. Kenjen egy kis ragasztót a szivárgás helyére és arra a környező területre, amelyet az anyagfolt be fog fedni.
6. Hagyja a ragasztót kb. 2–4 percig száradni, amíg az láthatóan nem lesz sűrű folyású.
7. Helyezze az anyagfoltot a szivárgás helyére, majd nyomja rá erősen.
8. Mintegy 12 órán át hagyja a ragasztót száradni.
9. Száradás után tegyen az anyagfolt széleire még egy kis ragasztót.
10. Mintegy 4 órán át hagyja a ragasztót száradni.

A következő használat előtt ellenőrizze, hogy a szivárgás tömítése maradéktalanul megtörtént. „A szivárgások megkeresése” fejezetben leírtak szerint járjon el. Ha továbbra is buborékok keletkeznek, akkor forduljon a gyártóhoz a jótállási adatlapon megadott szervizcímen.

Szelep cseréje

A szelepet ki kell cserélni, ha meghibásodott. Pótszelepet a jótállási adatlapon megadott szervizcímen tud rendelni.

1. Engedje ki a levegőt teljesen a szűrődeszkából (lásd „A levegő kiengedése” c. fejezet).
2. Az órajárással ellentétes irányban csavarja le a szelepszapkat **6** és tegye félre.
3. Helyezze a szelepkulcsot **27** a szelep felső részére **6**.
4. Kézzeel tartsa meg a szelep szűrődeszka belsejében található alsó részét, hogy az ne csússzon a szűrődeszkába.
5. A szelepkulccsal fordítsa el a szelep felső részét az óramutató járásával ellentétes irányban.
6. Helyezze be a pótszelepet az alsó részbe és az óramutató járásának megfelelő irányába forgatva húzza meg. Ügyeljen rá, hogy a szelep közepén legyen.
7. Helyezze a szelepkulcsot **27** a pótszelepre, és az óramutató járásának megfelelő irányában húzza meg a szelep felső részét.

A következő használat előtt ellenőrizze a szelep maradéktalan tömítettségét és zárását (lásd „Tömítetlen szelep”/ „Hibás szelep” c. fejezeteket). Ha a probléma továbbra is fennáll, akkor forduljon a gyártóhoz a jótállási adatlapon megadott szervizcímen.

Ártalmatlanítási tudnivalók

Az állószűrő és valamennyi csomagolóanyag engedéllyel rendelkező hulladékkezelő vállalaton, ill. az illetékes kommunális intézményen keresztül, a hatályos előírások szerint kerülhet a hulladékba. A hulladékkezelő vállalat munkatársai érdeklődés esetén tájékoztatást adnak a helyes és környezetbarát hulladékkezelés lehetőségeiről.

Műszaki adatok

Szűrődeszka mérete, felpumpálva (H x Sz x M): kb. 300 x 81 x 15 cm

Szűrődeszka tömege: kb. 9,85 kg

Szűrődeszka max. terhelhetősége: 125 kg

Evező: Bevizsgálva az alábbi szabvány szerint EN 16083



Állapot: 2022-08

HU

Származási hely: Kína

Gyártó:

ASPIRIA NONFOOD GMBH

LADEMANNBOGEN 21-23

22339 HAMBURG

GERMANY

ÜGYFÉLSZOLGÁLAT

821532



HU

+36 1 7013571



aspiria-hu@sertronics.de

A FOGYASZTÁSI CIKK TÍPUSA:

ANS-22-064

06/2023

3

**ÉV
JÓTÁLLÁS**