



# Bedienungs- anleitung

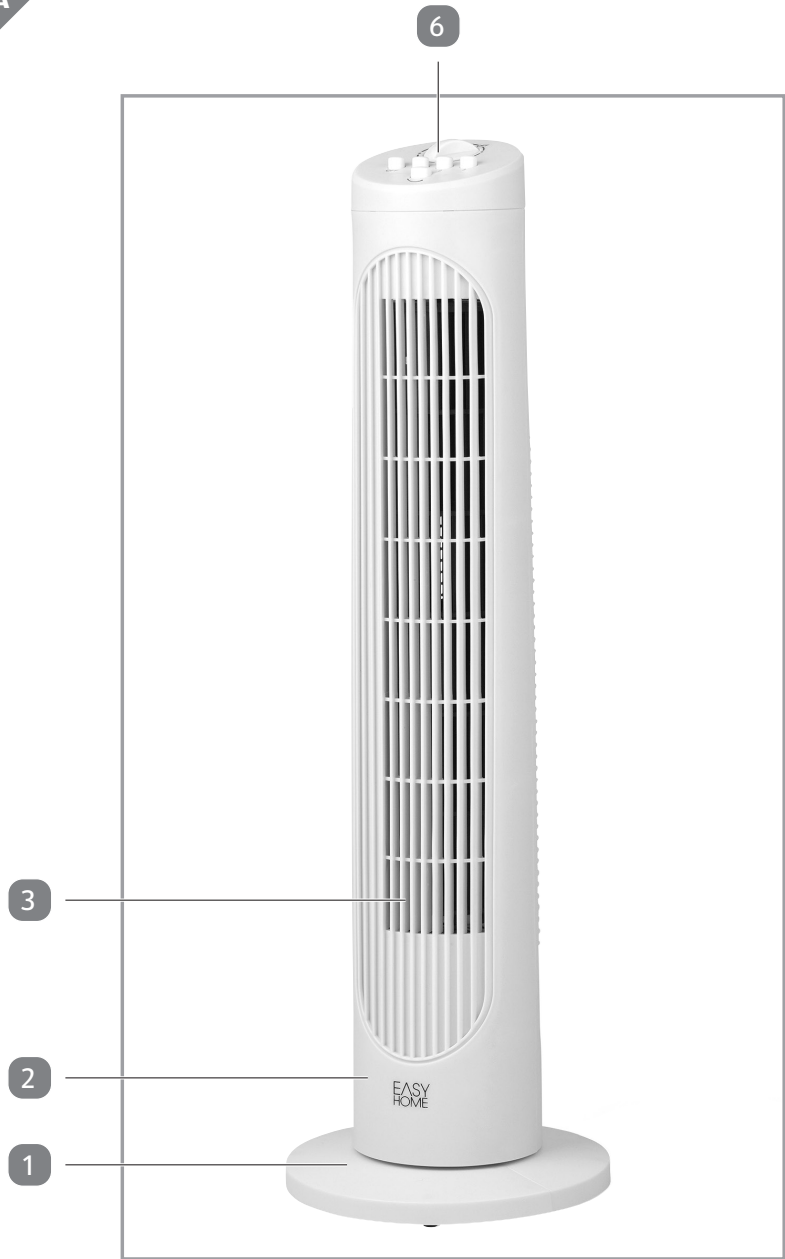


## TURMVENTILATOR

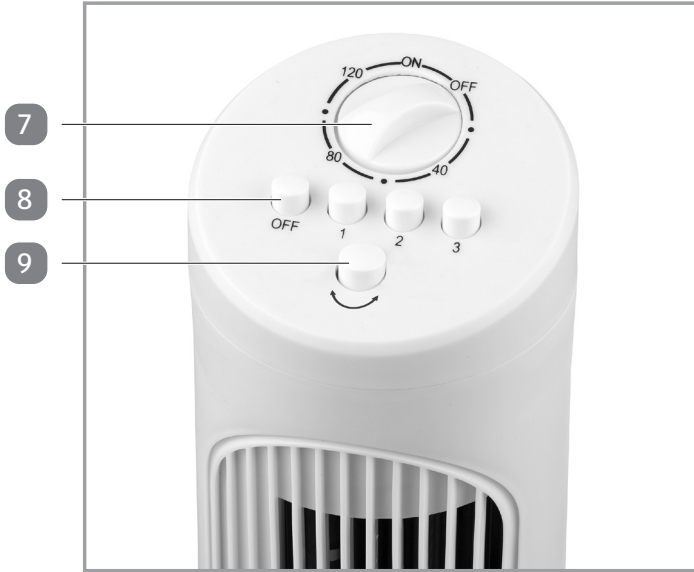


**Originalbetriebsanleitung**

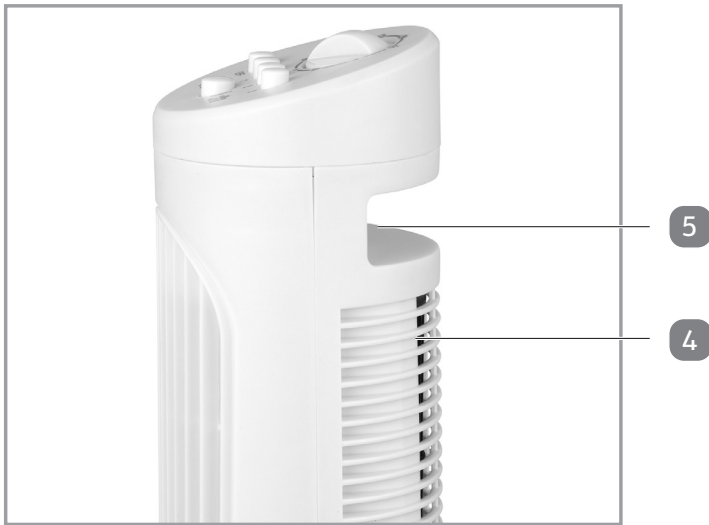
A



**B**



**C**



# Lieferumfang/Geräteteile

- 1 Standfuß
- 2 Gehäuse
- 3 Luftauslassgitter (Vorderseite)
- 4 Lufteinlassgitter (Rückseite)
- 5 Griffmulde
- 6 Bedienfeld
- 7 Zeitregler (mit Ein/Ausfunktion)
- 8 4-Stufenschaltung
- 9 Taste Schwenkfunktion
- 10 Bedienungsanleitung und Garantiekarte (ohne Abb.)

Technische und optische Änderungen vorbehalten.

# Inhaltsverzeichnis

<b>Übersicht.....</b>	<b>2</b>
<b>Lieferumfang/Geräteteile.....</b>	<b>4</b>
<b>Allgemeines.....</b>	<b>6</b>
Bedienungsanleitung lesen und aufbewahren.....	6
Zeichenerklärung und weitere Informationen.....	6
<b>Sicherheit.....</b>	<b>7</b>
Bestimmungsgemäße Verwendung.....	7
Sicherheitshinweise.....	8
Gefahren für Kinder und Personen mit eingeschränkten Fähigkeiten.....	8
Gefahren beim Umgang mit Elektrogeräten.....	9
Gefahren beim Betrieb des Turmventilators.....	10
<b>Aufbau und Montage.....</b>	<b>12</b>
Vor dem ersten Gebrauch.....	12
Montage des Standfusses.....	12
<b>Bedienung.....</b>	<b>16</b>
Bedienung des Turmventilators.....	16
Zeitregler.....	16
<b>Störung und Behebung.....</b>	<b>18</b>
<b>Wartung, Reinigung und Pflege.....</b>	<b>19</b>
<b>Technische Daten.....</b>	<b>20</b>
<b>Konformitätserklärung.....</b>	<b>20</b>
<b>Entsorgung.....</b>	<b>21</b>
Verpackung entsorgen.....	21
Altgerät entsorgen.....	21

# Allgemeines

## Bedienungsanleitung lesen und aufbewahren



Diese Bedienungsanleitung gehört zu diesem Turmventilator. Sie enthält wichtige Informationen zur Inbetriebnahme und Handhabung.

Lesen Sie die Bedienungsanleitung, insbesondere die Sicherheitshinweise sorgfältig durch, bevor Sie den Turmventilator einsetzen. Die Nichtbeachtung dieser Bedienungsanleitung kann zu schweren Verletzungen oder Schäden an dem Turmventilator führen.

Die Bedienungsanleitung basiert auf den in der Europäischen Union gültigen Normen und Regeln. Beachten Sie im Ausland auch landesspezifische Richtlinien und Gesetze.

Bewahren Sie die Bedienungsanleitung für die weitere Nutzung auf. Wenn Sie den Turmventilator an Dritte weitergeben, geben Sie unbedingt diese Bedienungsanleitung mit.

## Zeichenerklärung und weitere Informationen

Die folgenden Symbole und Signalworte werden in dieser Bedienungsanleitung, auf dem Gerät und/oder auf der Verpackung verwendet oder dienen zur Darstellung von zusätzlichen Informationen.



Bedienungsanleitung lesen und beachten!

Wichtige Warnhinweise sind mit diesem Symbol gekennzeichnet.

**⚠️ WARNUNG!**

bezieht sich auf Personenschäden

**HINWEIS!**

bezieht sich auf Sachschäden



Wichtige Informationen sind mit diesem Symbol gekennzeichnet.



Konformitätserklärung (siehe Kapitel „Konformitätserklärungen“): Mit diesem Symbol markierte Produkte erfüllen die Anforderungen der relevanten EG-Richtlinien.



Das Siegel „Geprüfte Sicherheit“ bestätigt, dass dieses Gerät bei vorhersehbarem Gebrauch sicher ist. Das Prüfsiegel bestätigt die Konformität dieses Gerätes mit dem Produktsicherheitsgesetz.



Dieses Symbol kennzeichnet elektrische Geräte, die der Schutzklasse II entsprechen.



Dieses Symbol signalisiert besondere Vorschriften zur Entsorgung von Altgeräten (siehe Kapitel „Entsorgung“).

## Sicherheit

### **Bestimmungsgemäße Verwendung**

Das Gerät ist ausschließlich für die Belüftung von trockenen, geschlossenen Räumen im privaten Haushalt vorgesehen. Zudem ist das Gerät nicht für den gewerblichen Gebrauch bestimmt sondern ausschließlich für die Benutzung im privaten Haushalt. Jede andere Verwendung oder Änderung des Gerätes ist nicht bestimmungsgemäß und ist grundsätzlich untersagt. Für Schäden, die durch nicht bestimmungsgemäßen Gebrauch oder falsche Bedienung entstanden sind, kann keine Haftung übernommen werden.

## Sicherheitshinweise

**⚠️ WARNUNG!**

**Lesen und beachten Sie alle nachfolgend aufgeführten Sicherheitshinweise. Bei Nichtbeachten bestehen erhebliche Unfall- und Verletzungsrisiken sowie die Gefahr von Sach- und Geräteschäden.**

### **Gefahren für Kinder und Personen mit eingeschränkten Fähigkeiten**

- Dieses Gerät kann von Kindern ab 8 Jahren und darüber sowie von Personen mit reduzierten physischen, sensorischen oder mentalen Fähigkeiten oder Mangel an Erfahrung und/oder Wissen benutzt werden, wenn sie beaufsichtigt werden oder bezüglich des sicheren Gebrauchs des Gerätes unterwiesen wurden und die daraus resultierenden Gefahren verstanden haben.
- Reinigung und die Wartung durch den Benutzer dürfen nicht durch Kinder vorgenommen werden, es sei denn sie sind 8 Jahre oder älter und werden beaufsichtigt. Das Gerät und seine Anschlussleitung sind von Kindern jünger als 8 Jahre, fernzuhalten.
- Kinder dürfen nicht mit dem Gerät spielen. Kinder erkennen nicht die Gefahr, die beim Umgang mit elektrischen Geräten entstehen kann. Deshalb das Gerät außerhalb der Reichweite von Kindern unter 8 Jahren benutzen und aufbewahren. Lassen Sie das Netzkabel nicht herunterhängen, damit nicht daran gezogen wird.
- Halten Sie Verpackungsmaterial von Kindern fern – **Erstickengefahr!**



## Gefahren beim Umgang mit Elektrogeräten

- Schließen Sie das Gerät nur an eine vorschriftsmäßig installierte Steckdose mit einer Netzspannung gemäß Typenschild an.
- Wenn die Netzanschlussleitung dieses Gerätes beschädigt wird, muss sie durch den Hersteller oder seinen Kundendienst oder eine ähnlich qualifizierte Person ersetzt werden, um Gefährdungen zu vermeiden.
- Achten Sie darauf, dass sich die Steckdose in der Nähe des Gerätes befindet und frei zugänglich ist, um das Gerät im Störfall schnell vom Netz zu trennen.
- Reparaturen dürfen nur von zugelassenen Fachwerkstätten ausgeführt werden. Nicht fachgerecht reparierte Geräte stellen eine Gefahr für den Benutzer dar.
- Das Gerät während des Betriebes nicht ohne Aufsicht lassen, um Unfälle zu vermeiden.
- Um Unfälle zu vermeiden, sollten niemals mehrere Haushaltsgeräte gleichzeitig (z. B. über einen 3er-Steckdosenverteiler) an dieselbe Steckdose angeschlossen werden.
- Tauchen Sie das Gerät nie in Wasser und benutzen Sie es nicht im Freien, da es weder Regen noch anderer Feuchtigkeit ausgesetzt werden darf – **Stromschlaggefahr!**
- Sollte das Gerät doch einmal ins Wasser gefallen sein, ziehen Sie erst den Netzstecker und nehmen Sie das Gerät dann heraus! Nehmen Sie das Gerät danach nicht mehr in Betrieb, sondern lassen Sie es erst von einer zugelassenen Servicestelle überprüfen. Dies gilt auch, wenn das Netzkabel oder das Gerät beschädigt sind oder wenn das Gerät heruntergefallen ist. **Stromschlaggefahr!**
- Ziehen Sie immer den Netzstecker, wenn das Gerät nicht in Gebrauch ist und vor jeder Reinigung oder bei Betriebsstörungen! Niemals am Netzkabel ziehen! **Stromschlaggefahr!**

- Achten Sie darauf, dass das Netzkabel oder das Gerät nie auf heißen Oberflächen oder in der Nähe von Wärmequellen platziert werden. Verlegen Sie das Netzkabel so, dass es nicht mit heißen oder scharfkantigen Gegenständen in Berührung kommt. **Stromschlaggefahr!**
- Knicken Sie das Netzkabel keinesfalls und wickeln Sie es nicht um das Gerät, da dies zu einem Kabelbruch führen kann. **Stromschlaggefahr!**
- Benutzen Sie das Gerät nicht, wenn Sie sich auf feuchtem Boden befinden oder wenn Ihre Hände oder das Gerät nass sind. **Stromschlaggefahr!**
- Öffnen Sie das Gerät nie und versuchen Sie keinesfalls, mit Metallgegenständen in das Innere zu gelangen. **Stromschlaggefahr!**

### **Gefahren beim Betrieb des Turmventilators**

- Stecken Sie keine Finger oder andere Körperteile sowie keine Gegenstände durch die Schutzgitter (Verletzungsgefahr).
- Stellen Sie das Gerät auf eine feste, ebene und stabile Unterlage. Dies verhindert ein Umkippen während des Betriebs.
- Es dürfen keine Gegenstände auf das Gerät gestellt werden.
- Achten Sie auf freie Zugänglichkeit der Steckdose, um das Gerät im Störfall schnell vom Netz trennen zu können.
- Bei Verwendung eines Verlängerungskabels muss dieses den gültigen Sicherheitsbestimmungen entsprechen.
- Die Schutzgitter (Luftinlass- und Luftauslassgitter) nicht durch Bedecken mit Gegenständen, wie z.B. durch Zeitschriften, Tischdecken, Vorhänge usw. abdecken. Von Zeit zu Zeit die Lüftungsgitter von außen mit einer Bürste reinigen. Achten Sie dabei darauf, dass das Gerät ausgeschaltet und nicht mit einer Steckdose verbunden ist.

- Kontrollieren Sie das Gerät und Netzkabel regelmäßig auf sichtbare Schäden. Nehmen Sie das Gerät nicht in Betrieb, wenn Gerät oder Netzkabel sichtbare Schäden aufweisen.
- Setzen Sie das Gerät keiner extremen Temperatur aus. Vermeiden Sie direkte Sonneneinstrahlung und Heizungswärme.
- Achten Sie beim Umgang mit dem Turmventilator insbesondere darauf, dass sich Vorhänge/ Gardinen, sowie Kleidung (insbesondere Krawatten, Halstücher etc.) oder Ihr Schmuck oder lange Haare nicht im Turmventilator verfangen. Z. B. können lange Haare etc. vom Luftstrom angesaugt werden.
- Verlegen Sie das Netzkabel so, dass dieses nicht zu einer Stolperfalle wird, Sie könnten sich erheblich verletzen.
- Nur Originalzubehör verwenden! Bei Verwendung von nicht Originalzubehör ist mit erhöhter Unfallgefahr zu rechnen. Bei Unfällen oder Schäden mit nicht Originalzubehör entfällt jede Haftung. Bei der Verwendung fremder Zubehörteile und daraus resultierenden Geräteschäden erlischt jeglicher Garantieanspruch.
- Schalten Sie das Gerät stets aus und ziehen den Netzstecker, wenn Sie es nicht benutzen. Bei Betriebsstörungen oder wenn versehentlich ein Gegenstand durch das Schutzgitter gefallen ist verfahren Sie genauso.
- Verwenden Sie das Gerät nur an Orten, an denen die Umgebungstemperatur 40°C nicht übersteigt.

# Aufbau und Montage

## Vor dem ersten Gebrauch

### **⚠️ WARNUNG!**

**Bitte überprüfen Sie das Gerät nach dem Auspacken auf Vollständigkeit und eventuelle Transportschäden, um Gefährdungen zu vermeiden. Benutzen Sie es im Zweifelsfall nicht, sondern wenden Sie sich in diesem Falle an Ihre Hofer-Filiale.**

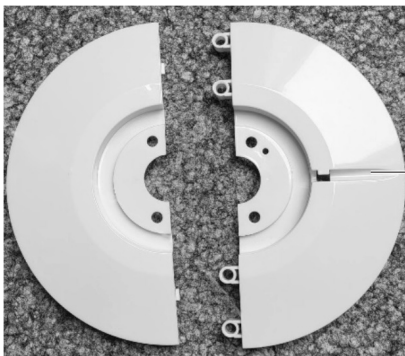
Ihr Gerät befindet sich zum Schutz vor Transportschäden in einer Verpackung.

- Nehmen Sie das Gerät vorsichtig aus seiner Verkaufsverpackung.
- Entfernen Sie alle Verpackungsteile.
- Reinigen Sie das Gerät und alle Zubehörteile von Verpackungsstaubresten, gemäß den Angaben im Kapitel „Wartung, Reinigung und Pflege“.

## Montage des Standfusses



Vor der Nutzung des Gerätes ist es erforderlich den Standfuß am Gerätegehäuse anzubringen. Der Standfuß besteht aus 2 Teilen, die zunächst zusammengesetzt und danach an der Geräteunterseite befestigt werden müssen. Hinweis: Eines der Teile weist an der Oberseite eine Aussparung auf, die als Kabelfixierung dient.

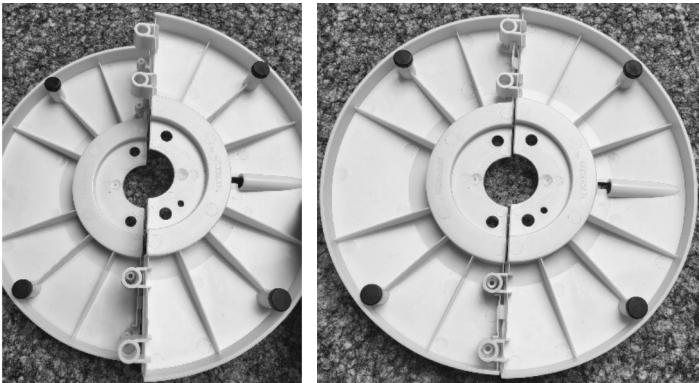


Kabelfixierung

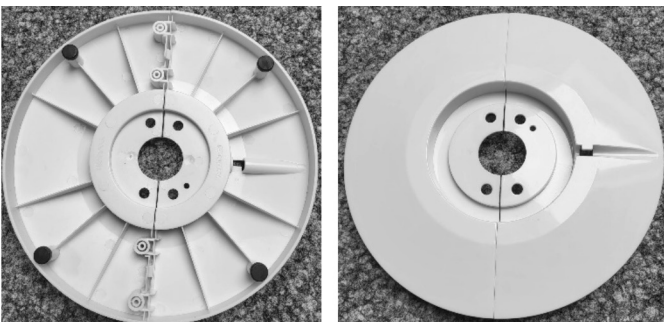
1. Nehmen Sie zunächst die beiden Teile des Standfußes **1** zur Hand und drehen Sie mit der Unterseite nach oben.



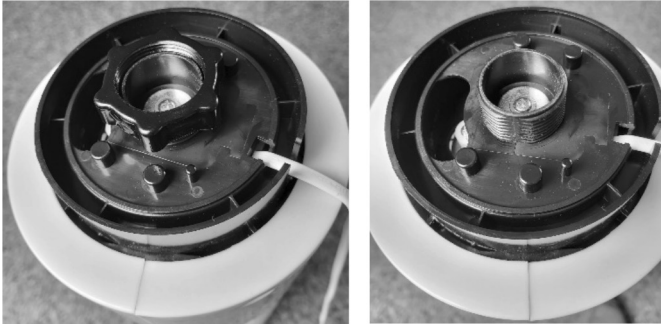
2. Setzen Sie die beiden Teile nun zusammen, indem Sie das Teil mit der Kabelfixierung so auf das zweite Teil des Standfußes setzen, dass die dort angebrachten Führungsbolzen in die dafür vorgesehenen Öffnungen am Teil mit der Kabelfixierung eingeführt werden und ineinandergreifen.



3. Schieben Sie die beiden Teile nun bis zu Anschlag zusammen, bis sie eine Einheit bilden und sicher über die angebrachten Verriegelungen fixiert sind.



4. Nehmen Sie nun das Gerät zur Hand und drehen es vorsichtig mit der Unterseite nach oben.
5. Lösen Sie zunächst die dort mittig angebrachte Kunststoffmutter und nehmen Sie sie vom Gerät ab.



6. Nehmen Sie nun den Standfuß **1** zur Hand und setzen ihn auf die Unterseite des Gerätes. Achten Sie dabei darauf, dass die am Gerät vorhandenen Erhebungen passgenau in die dafür vorgesehenen Aussparungen am Standfuß **1** eingeführt werden.



7. Fixieren Sie den Standfuß **1** nun mit der zuvor abgenommenen Kunststoffmutter am Gerät.



8. Führen Sie nun noch das Netzkabel so in die Kabelfixierung ein, dass es dort sicher und fest angebracht ist.

Die Montage des Standfußes **1** ist nun abgeschlossen und Sie können das Gerät nun aufrecht mit dem Bedienfeld **4** nach oben an einem geeigneten Standort aufstellen.

# Bedienung

## Bedienung des Turmventilators



Bei der ersten Inbetriebnahme des Gerätes kann es zu einer leichten Geruchsentwicklung kommen. Dies ist keine Fehlfunktion des Gerätes. Sorgen Sie für eine ausreichende Belüftung z.B. durch Öffnen eines Fensters.

- Stellen Sie den Turmventilator auf einer festen und stabilen Unterlage auf, um ein Umkippen des Gerätes während des Betriebes zu vermeiden.

**Wichtiger Hinweis:** Beachten Sie bitte, dass die Funktion des Gerätes nur gegeben ist, wenn sich der Zeitregler **7** nicht auf der Position „OFF“ befindet. Ist der Zeitregler **7** auf die Position „OFF“ gestellt, so ist keine weitere Funktion des Gerätes gegeben bzw. nutzbar.

- Stecken Sie den Netzstecker in eine vorschriftsmäßig installierte Steckdose mit einer Netzspannung gemäß Typenschild.

## Zeitregler



Der Zeitregler ist zusätzlich zur Einstellung der gewünschten Betriebszeit von bis zu 120 Minuten mit einer Ein-/Ausfunktion versehen. Hierfür sind die Positionen „ON“ und „OFF“ über den Zeitregler einstellbar. Beachten Sie bitte, dass die Funktion des Gerätes nur gegeben ist, wenn sich der Zeitregler nicht auf der Position „OFF“ befindet. Ist der Zeitregler auf die Position „OFF“ gestellt, so ist keine weitere Funktion des Gerätes gegeben bzw. nutzbar.

Ihr Gerät ist mit einer Timerfunktion ausgestattet, d. h. sie können mit Hilfe des Zeitreglers **7** eine gewünschte Laufzeit von bis zu 120 Minuten einstellen. Nach Ablauf der Zeit, schaltet das Gerät automatisch ab (Zeitregler **7** auf Position „OFF“).

Möchten Sie das Gerät mit der Timerfunktion nutzen, gehen Sie wie folgt vor.

1. Drehen Sie den Zeitregler **7** im Uhrzeigersinn auf die gewünschte Betriebsdauer im Bereich zwischen der Position „OFF“ und maximal 120 Minuten.
2. Nehmen Sie nun die gewünschten Einstellungen wie nachfolgend im Abschnitt „Grundsätzliche Bedienung“ beschrieben vor und das Gerät beginnt mit dem Betrieb.



3. Nach Ablauf der eingestellten Betriebsdauer schaltet das Gerät ab (Zeitregler auf Position „OFF“).

Möchten Sie das Gerät ohne Timerfunktion und damit ohne automatische Abschaltung nutzen, so stellen Sie den Zeitregler **7** durch Drehen gegen den Uhrzeigersinn auf die Position „ON“.

## Grundsätzliche Bedienung

Ihr Turmventilator kann in verschiedenen Geschwindigkeitsstufen betrieben werden. Die 4-Stufenschaltung bietet folgende Auswahlmöglichkeiten, die Sie durch Drücken der entsprechenden Taste auswählen können.

Stufe OFF = AUS

Stufe 1 = schwacher Luftstrom

Stufe 2 = mittelstarker Luftstrom

Stufe 3 = starker Luftstrom

Zusätzlich kann in den Betriebsstufen 1-3 die automatische Schwenkfunktion hinzugeschaltet werden. Durch drücken der Taste für die Schwenkfunktion **9** wird diese Funktion aktiviert und Sie erreichen dadurch eine horizontale Luftverteilung im Raum. Möchten Sie die Schwenkfunktion wieder abschalten, drücken Sie erneut die Taste Schwenkfunktion **9**.

# Störung und Behebung

Störung:	Ursache:	Behebung:
Das Gerät zeigt keine Funktion.	Das Gerät ist nicht mit der Steckdose verbunden.	Den Netzstecker in die Steckdose einstecken.
	Das Gerät ist nicht eingeschaltet.	Wählen Sie die gewünschte Geschwindigkeitsstufe, indem Sie die entsprechende Taste (1, 2 oder 3) an der 4-Stufenschaltung drücken.
	Zeitregler auf Position „OFF“.	Stellen Sie den Zeitregler auf die Position „ON“ oder wählen sie eine Betriebsdauer, nach der das Gerät abschalten soll.
Der Ventilator schwenkt nicht.	Der Schalter für die automatische Schwenkfunktion ist nicht aktiviert.	Drücken Sie die Taste für die Schwenkfunktion

Bei hier nicht aufgeführten Störungen wenden Sie sich bitte an unseren Kundendienst. Unsere Kundenberater helfen Ihnen gerne weiter. Unsere Serviceadresse können Sie der Garantiekarte entnehmen. Da unsere Produkte ständig weiterentwickelt und verbessert werden, sind Design- und technische Änderungen möglich. Diese Bedienungsanleitung kann auch als pdf-Datei von unserer Homepage [www.gt-support.de](http://www.gt-support.de) heruntergeladen werden.

# Wartung, Reinigung und Pflege

## **WARNUNG!**

**Ziehen Sie vor dem Reinigen immer den Netzstecker und lassen Sie das Gerät und alle Zubehörteile vollständig abkühlen, bevor Sie es reinigen und verstauen!**

## **WARNUNG!**

**Achten Sie darauf, dass keine Flüssigkeit in das Innere des Gerätes gelangt. Tauchen Sie das Gerät nie in Wasser. Es besteht die Gefahr eines Stromschlages!**

## **HINWEIS!**


**Verwenden Sie keine scharfen Reinigungs- und Scheuermittel sowie Scheuerschwämme, dies kann zu irreparablen Schäden am Gerät führen.**

- Zur Reinigung des Gehäuses benutzen Sie ein trockenes, allenfalls mäßig feuchtes, gut ausgewrungenes Tuch. Anschließend gut trocken reiben.
- Reinigen Sie die Schutzgitter (Luft einlass und Luftauslass) von außen mit einer geeigneten, weichen Bürste.

## **Aufbewahrung**

Verstauen Sie das Gerät an einem trockenen, vor Staub geschützten und für Kinder unzugänglichen Ort.

# Technische Daten

Nennspannung: 220-240V~  
Nennfrequenz: 50Hz  
Nennleistung: 50W  
Schutzklasse: II 

## Zusätzliche Informationen

### Turmventilator - GT-SF-TVT-02

Bezeichnung	Symbol	Wert	Einheit
Maximaler Volumenstrom	F	5,21	m <sup>3</sup> /min
Ventilator-Leistungsaufnahme	P	41,5	W
Serviceverhältnis	SV	0,13	(m <sup>3</sup> /min)/W
Leistungsaufnahme im Bereitschaftszustand	PSB	0,00	W
Ventilator-Schallleistungspegel	LWA	61,75	dB(A)
Maximale Luftgeschwindigkeit	c	2,38	m/s
Messnorm für die Ermittlung des Serviceverhältnisses		IEC 60879: 2019	

# Konformitätserklärung

Die EU-Konformitätserklärung kann bei der auf der beigelegten Garantiekarte angeführten Adresse angefordert werden.



Mit dem CE Symbol markierte Produkte erfüllen die Anforderungen aller zutreffenden EG-Richtlinien.

# Entsorgung

## Verpackung entsorgen



Entsorgen Sie die Verpackung sortenrein. Geben Sie Pappe und Karton zum Altpapier, Folien in die Wertstoff-Sammlung.

## Altgerät entsorgen

(Anwendbar in der Europäischen Union und anderen europäischen Staaten mit Systemen zur getrennten Sammlung von Wertstoffen)



### **Altgeräte gehören nicht in den Hausmüll!**

Das Symbol mit der durchgestrichenen Mülltonne bedeutet, dass Elektro- und Elektronikgeräte nicht zusammen mit dem Hausmüll entsorgt werden dürfen. Verbraucher sind gesetzlich dazu verpflichtet, Elektro- und Elektronikgeräte am Ende ihrer Lebensdauer einer vom unsortierten Siedlungsabfall getrennten Erfassung zuzuführen. Auf diese Weise wird eine umwelt- und ressourcenschonende Verwertung sichergestellt.

Batterien und Akkus, die nicht fest vom Elektro- oder Elektronikgerät umschlossen sind und zerstörungsfrei entnommen werden können, sind vor der Abgabe des Geräts an einer Erfassungsstelle von diesem zu trennen und einer vorgesehenen Entsorgung zuzuführen. Das Gleiche gilt für Lampen, die zerstörungsfrei aus dem Gerät entnommen werden können.

Elektro- und Elektronikgerätebesitzer aus privaten Haushalten können diese bei den Sammelstellen der öffentlich-rechtlichen Entsorgungsträger oder bei den von den Herstellern bzw. Vertreibern eingerichteten Sammelstellen abgeben. Die Abgabe von Altgeräten ist unentgeltlich.

Generell haben Vertreter die Pflicht, die unentgeltliche Rücknahme von Altgeräten durch geeignete Rücknahmemöglichkeiten in zumutbarer Entfernung zu gewährleisten.

Verbraucher haben die Möglichkeit zur unentgeltlichen Abgabe eines Altgeräts bei einem rücknahmepflichtigen Vertreter, wenn sie ein gleichwertiges Neugerät mit einer im Wesentlichen gleichen Funktion erwerben. Diese Möglichkeit besteht auch bei Lieferungen an einen privaten Haushalt.







AT

**Importeur:**

GLOBALTRONICS GMBH & CO. KG  
BEI DEN MÜHREN 5  
20457 HAMBURG  
DEUTSCHLAND

**KUNDENDIENST**

824079

Bitte wenden Sie sich an Ihre **HOFER-Filiale**.

MODELL:  
GT-SF-TVT-02

P051031619  
06/2023

**3**  
**JAHRE**  
**GARANTIE**