

# INTEX® FELHASZNÁLÓI KÉZIKÖNYV

## AKKUMULÁTOROS KÉZI TISZTÍTÓBERENDEZÉS

### Modell CL1704 MAX. VÍZHŐMÉRSÉKLET 35°C

286  
IO

OLVASSA EL JELEN KEZELÉSI ÚTMUTATÓT, ÉS KÖVESSE ANNAK UTASÍTÁSAIT, MIELŐTT A SZIVATTYÚT ÜZEMBE HELYEZNÉ



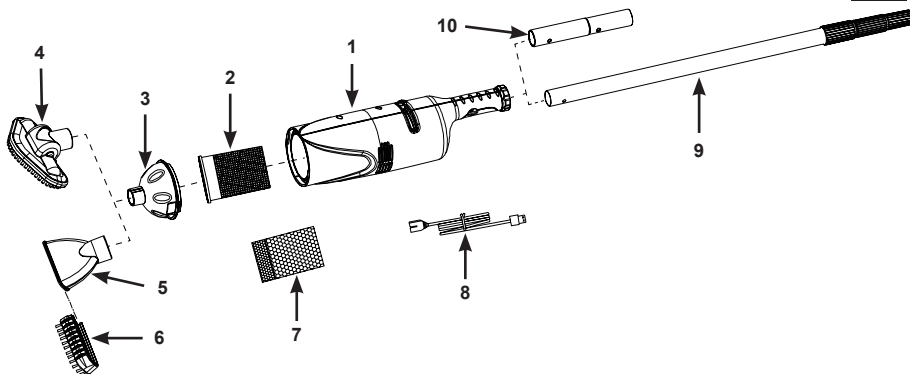
## FIGYELEM

- A fel- és leszerelést csak felnőttek végezhetik.
- Ezt az eszközt 8 éves kortól gyermekek, valamint csökkent fizikai, érzékszervi vagy mentális képességekkel rendelkező, illetve tapasztalattal és ismeretekkel nem rendelkező személyek is használhatják, ha felügyelet alatt állnak, vagy a készülék biztonságos használatára vonatkozó utasítást kaptak, és tisztában vannak vele. a kapcsolódó veszélyekről.
- Gyermekek nem játszhatnak a készülékkel. **A tisztítást és a felhasználói karbantartást gyermekek nem végezhetik felügyelet nélkül.**
- Biztonsági okokból a készülék csak a készüléken feltüntetett extra alacsony feszültséggel szállítható.
- Csak a jelen kézikönyvben előírt tartozékokat és pótalkatrészeket használja.
- Ne használja, ha a készülék bármilyen módon megsérült. Azonnal cserélje ki a sérült alkatrészeket.
- Ez a tisztítószer szívóhatást kelt. Tartsa távol a haját, a bő ruhát, az ujjakat és más testrészeket a nyílásoktól és a mozgó részekről.
- Csak a kézikönyvben meghatározott tartozékokat és pótalkatrészeket használja.
- Soha ne hagyja a terméket a konnektorba dugva, ha hosszabb ideig tárolja.
- Soha ne hagyja ezt a terméket vízben, ha ki van kapcsolva, vagy ha az akkumulátor lemerült.
- Ne használja ezt a terméket a medence nyitására (a szezon elején). Ez a termék az uszoda vagy a fürdő rutinszerű általános karbantartására szolgál. Ne használja hosszú ideig felhalmozódott nehéz törmelék eltávolítására, például a medence szezon elején.
- Ezt a terméket víz alatti használatra tervezték: a megfelelő működés érdekében víz alá kell meríteni. Ne használja ezt a terméket univerzális porszívóként.
- Ne használja ezt a terméket szűrőzsák és / vagy fedél nélkül.
- Ne vegyen fel éles tárgyakat, mert ezek károsíthatják a szűrőzsákokat.
- Ne vegyen fel mérgező anyagokat, gyúlékony vagy gyúlékony folyadékokat, például benzint. Ne használja a terméket robbanásveszélyes vagy gyúlékony gázok jelenlétében.
- Soha ne helyezzen vagy ejtse tárgyakat a készülék nyílásába. A nyílásokat tartsa távol levelektől, törmeléktől vagy bármítől, ami zavarhatja a víz áramlását.
- Tisztítás, szervizelés, szűrőzsák cseréje vagy rutinszerű karbantartási munkák előtt mindig kapcsolja ki és húzza ki a hálózati csatlakozót.
- Tartsa távol az USB töltőkábelt éles tárgyaktól és forró felületektől.
- Ne töltsen a terméket sérült USB töltőkábellel és / vagy sérült hálózati töltővel.
- Töltsen a készüléket beltérben, tiszta, száraz helyen. Óvja a készüléket az esőtől vagy a szélsőséges hőmérséklettől, és ne kezelje nedves kézzel töltés közben. Soha ne töltsen és ne használja a terméket egyszerre.
- A termék nikkel-fémhidrid (Ni-MH) akkumulátort tartalmaz. A készüléket nem szabad a normál háztartás hulladékkal együtt ártalmatlanítani, és tilos nyílt láng vagy tűz hatásának kitenni, az akku kilyukadhat vagy felrobbanhat. **Az akkumulátorokat mindig a helyi törvények és előírások szerint kell ártalmatlanítani.**
- Ezt a terméket csak a kézikönyvben leírt célokra szabad használni.
- A töltési folyamatot az „Akkumulátor töltése” című részben leírtak szerint kell végrehajtani.

**KÖVESSE EZEN SZABÁLYOKAT ÉS AZ ÖSSZES UTASÍTÁST, MEGELŐZENDŐ A KÁROKAT VAGY SÉRÜLÉSEKET.**

## ŐRIZZE MEG EZT A KEZELÉSI ÚTMUTATÓT

## DARABJEGYZÉK



**MEGJEGYZÉS:** A rajzok csak illusztrációs célokat szolgálnak. Azok eltérhetnek a tényleges terméktől.

ALKATRÉSZ SZÁM	LEÍRÁS	MENNYISÉG	PÓTALKATRÉSZ SZÁMA
1	VÁKUUMOS TISZTÍTÓBERENDEZÉS HÁZA NEM CSERÉLHETŐ AKKUMULÁTOROKKAL	1	12271A
2	SZŪRŐTASAK TÖMÍTÉSSEL	1	12278
3	SZÍVÓTEST FEDELE	1	12277
4	NAGY KEFEFEJ	1	12274
5	SZÍVÓFEJ	1	12275
6	SZÍVÓFEJES KEFE	1	12276
7	MIKROSZÁLAS SZŪRŐTASAK	1	12279
8	USB TÖLTŐKÁBEL	1	12269
9	ALUMÍNIUM TELESZKÓPOS NYÉL	1	10637
10	NYÉL ADAPTERE	1	12270

### Általánosán:

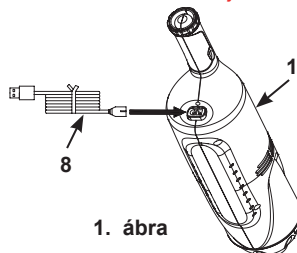
- Az egységcsomag nem tartalmazza a töltőkészüléket. Csak szabványos töltőkészüléket használjon, USB-csatlakozással (okostelefon vagy tablet), a kimeneti feszültség 5-5.2 V DC, 1 A.
- A teljes feltöltés 8-10 óra hosszat tart, és körülbelül 40-50 perc üzemidőt biztosít.
- Mielőtt töltsre tenné a készüléket, győződjön meg arról, hogy a töltőhüvely száraz.
- Az akkumulátort ki kell venni a készülékből, mielőtt megsemmisítené.
- A készüléket nem szabad az elektromos hálózathoz csatlakoztatni, amikor eltávolítja az akkumulátort.

### Az akku feltöltése:

- Az USB-kábelt dugja be a töltőkészülék USB-hüvelyébe, a töltőkészüléket pedig csatlakoztassa a hálózatra.
- Az USB kábel keskenyebbik végét (8) dugja be a vákuumos tisztítóberendezés töltőhüvelyébe (1). LÁSD az 1. ábrát. A kijelzőlámpa világitani kezd.

### Összeszerelés:

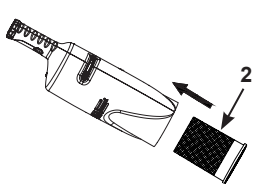
- Helyezze be a szűrőtasakot a tömítéssel (2) a vákuumos tisztítóberendezésbe (1). Lásd a 2.1 ábrát



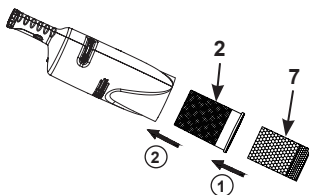
1. ábra

# ŐRIZZE MEG EZT A KEZELÉSI ÚTMUTATÓT

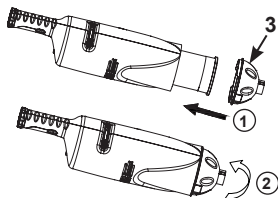
- Az apró, finom részecskék felszívásához helyezzen mikroszálás szűrőtasakot (7) a szűrőtasakba (2), mielőtt a szűrőtasakot (2) betenné az elszívóba (1). Lásd a 2.2 ábrát
2. A szívóttest (3) fedelét helyezze fel szívófejre(1). Fordítsa a fedelet (3) jobbra, hogy rögzítse azt a szívóttesten. Lásd a 3. ábrát



2.1 ábra

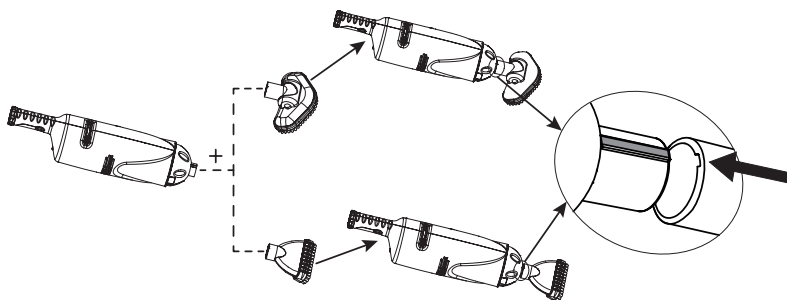


2.2 ábra



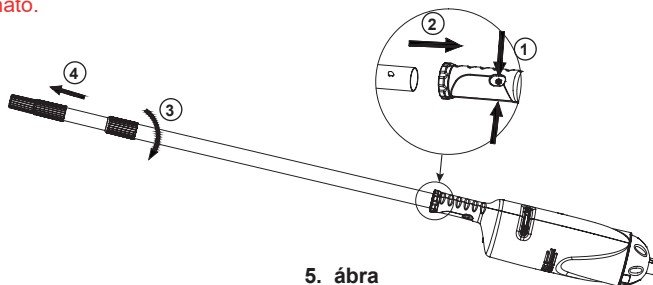
3. ábra

3. A szennyezettség mértékétől függően válassza ki a megfelelő fűvókát. Lásd a 4. ábrát.  
**Megjegyzés:** A vákuumos tisztítóberendezés házán levő borda (3) beleillik a kefefej (4) vagy a szívófej (5) végén levő horonyba.



4. ábra

4. Rögzítse az alumínium nyelet (9) úgy, hogy rugót összenyomja, és a nyelet bedugja készülék markolatába (1). Ellenőrizze, hogy a gombok beakadjanak a furatokba. Állítsa be a nyél hosszát, rendre kireteszelve, kinyújtva és elreteszelve a nyél elemeit. Lásd az 5. ábrát.  
**Opcionálisan:** A mellékelt nyéladapter (10) egyéb méretű hosszabbító nyelekkel is használható.

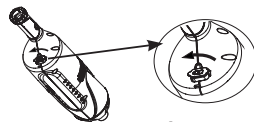


5. ábra

# ŐRIZZE MEG EZT A KEZELÉSI ÚTMUTATÓT

**Üzemeltetési utasítások:**

1. Először győződjön meg arról, hogy az USB -port szorosan le van zárva a gumi borítással. 6. ábra Először csúsztassa a kapcsolót "1" állásba, majd tartsa a perszívót a vízben.



6. ábra

286  
IO**FONTOS**

A vákuumos tisztítóberendezés csak akkor működik, ha a háza teljesen vízbe merül. A vákuumos tisztítóberendezés házának oldalai mentén az áramlás arra utal, hogy a termék működik.

2. Óvatosan húzza végig a pezsgőfürdő vagy úszómedence felületén, a lerakódások eltávolítása végett.
3. A szűrőtasakot / mikroszálás szűrőtasakot rendszeresen ellenőrizze használat közben és minden használat után.
4. A szűrőtasak / mikroszálás szűrőtasak kivételéhez és kiürítéséhez a fent leírt műveleteket végezze el fordított sorrendben.

**Megjegyzés:** Mielőtt ismét összeszerelné, mossa le a készülék házát, burkolatát és szűrőtasakját a kerti locsolótömlő segítségével.

**Karbantartás és hosszútávú tárolás:**

1. Tisztítás, karbantartás és javítás előtt kapcsolja ki a készüléket. Rendszeresen ellenőrizze minden alkatrész épségét. A sérült alkatrészeket haladéktalanul cserélje ki.
2. Szedje szét a tisztítóberendezést, az összeszerelési műveletek fordított sorrendben való elvégzésével. Minden alkatrészt tisztítson meg vízzel, és ellenőrizze, hogy az összes alkatrész száraz legyen, amikor a terméket elteszi.
3. A terméket és tartozékait száraz, temperált (hőmérséklet 0° – 40°C (32° – 104°F)) helyiségben tárolja.
4. Az eredeti csomagolás a tároláshoz felhasználható.

HIBA	SEGÍTSÉG
A VÁKUUMOS TISZTÍTÓBERENDEZÉS NEM MŰKÖDIK	<ul style="list-style-type: none"> <li>• Töltse fel a terméket, majd kapcsolja be a készüléket. Ellenőrizze, hogy a kapcsoló az „1” állásban van.</li> <li>• Tartsa víz alá a vákuumos tisztítóberendezést.</li> </ul>
TÚL KICSI SZÍVÓERŐ	<ul style="list-style-type: none"> <li>• Válassza ki a megfelelő szűrőtasako(ka)t, és szakszerűen szerelje be az(oka)t.</li> <li>• A szűrőtasakot / mikroszálás szűrőtasakot rendszeresen ellenőrizze használat közben és minden használat után.</li> <li>• Vizsgálja meg, nincs-e homok vagy lerakódás a készülékben.</li> <li>• Lépjen kapcsolatba az Intex szervizközpontjával.</li> </ul>
SIKERTELEN FELTÖLTÉS	<ul style="list-style-type: none"> <li>• Ellenőrizze, hogy a töltőkészülék kimeneti feszültsége 5-5.2 V ± 0,1, 1 A.</li> <li>• Az USB-kábelt dugja be a töltőkészülék USB-hüvelyébe, majd előbb a töltőkészüléket csatlakoztassa a hálózatra, és csak azután dugja az USB-töltőkábelt a készülékhez töltőhüvelyébe.</li> <li>• Az USB-kábelt szilárdan illesse a hüvelybe, a kijelzőlámpának világítania kell.</li> </ul>

**ŐRIZZE MEG EZT A KEZELÉSI ÚTMUTATÓT**

## GARANCIA

Az **AKKUMULÁTOROS KÉZI TISZTÍTÓBERENDEZÉS** a legmagasabb minőségi követelményeknek megfelelően készült. Az összes Intex terméket bevizsgáltuk és a gyár elhagyása előtt hibátlanok volt. A korlátozott garancia csak az **AKKUMULÁTOROS KÉZI TISZTÍTÓBERENDEZÉSRE** vonatkozik.

Ez a korlátozott garancia nem helyettesíti, hanem kiegészíti az Ön jogigényét és jogi eszközeit. Amíg ez a garancia nem egyesíthető az Ön jogigényeinek bármelyikével, addig azok élveznek előnyt. Példa: A fogyasztóvédelmi törvények a teljes EU-ban törvényileg biztosítják a jótállási jogokat kiegészítőleg arra a területre is, amelyre ez a korlátozott garancia vonatkozik. Az EU-szerte érvényes fogyasztóvédelmi törvényekkel kapcsolatos információkért látogasson el az Európai Fogyasztói Központ honlapjára a [http://ec.europa.eu/consumers/ecc/contact\\_en/htm](http://ec.europa.eu/consumers/ecc/contact_en/htm) címen.

Ezen korlátozott garancia rendelkezéseit csak a termék első tulajdonosa érvényesítheti, és a korlátozott garancia nem átruházható. A garancia az eredeti vásárlás időpontjától számított 1 évig érvényes. Kérjük, őrizze meg a vásárlást igazoló nyugtát ezzel a használati útmutatóval együtt. Garanciaigény érvényesítése esetén be kell mutatni a vásárlást igazoló bizonylatot, ellenkező esetben nem érvényesíthető a korlátozott garancia.

Ha 1 éven belül gyártási hiba lép fel, akkor vegye fel a kapcsolatot az illetékes INTEX szervizközponttal, amit a „Hivatalos szervizközpontok” című külön listában találhat meg. A szervizközpont majd megállapítja az igény jogosságát. Ha a termék a jótállási feltételek hatálya alá esik, akkor azt térítésmentesen megjavítják vagy térítésmentesen kicserélik ugyanolyan vagy hasonló termékre (az Intex döntése alapján).

Ezen a garancián és az Ön országában érvényes további jogigényeken kívül más garanciák nem kerültek beépítésre. Az Ön országában lehetséges mértékben az Intex semmilyen körülmény között nem vállal felelősséget Önnel vagy harmadik személlyel szemben az **AKKUMULÁTOROS KÉZI TISZTÍTÓBERENDEZÉS** használatából eredő károkért, vagy az Intex vagy annak hivatalos képviselői és alkalmazottai tevékenységéért (beleértve a termék legyártását). Néhány ország vagy igazságszolgáltatás nem engedi meg a szándékos károk vagy következményes károk kizárását vagy korlátozását. A fenti felelősség-kizárás vagy -korlátozás nem vonatkozik ezekre az országokra.

A következők az **AKKUMULÁTOROS KÉZI TISZTÍTÓBERENDEZÉSRE** vonatkozó korlátozott garancia kizárását eredményezik, ill. nem terjed ki rájuk a korlátozott garancia:

- Ha az **AKKUMULÁTOROS KÉZI TISZTÍTÓBERENDEZÉST** gondatlanul, szakszerűtlenül, helytelenül használják vagy alkalmazzák, baleset vagy visszaélés szerű használat esetén, ha téves feszültséggel vagy a kezelési útmutatóban megadott áramerősségtől eltérő áramerősséggel működtetik, ha a karbantartás vagy a tárolás szakszerűtlen;
- Ha az **AKKUMULÁTOROS KÉZI TISZTÍTÓBERENDEZÉS** az Intex hatáskörén kívül eső sérüléseknek, többek között szokásos kopásnak, valamint tűz hatásából eredő károknak, árvíznek, fagyásnak, esőnek vagy más külső környezeti hatásoknak van kitéve;
- A nem az Intex által értékesített alkatrészek és komponensek és / vagy
- nem engedélyezett módosítások, javítások vagy nem az Intex szervizszemélyzete általi szétzerelés.

Az anyagi károk vagy személyi sérülések úgyszintén nem esnek jótállásunk hatálya alá.

Nagyon alaposan olvassa át jelen kezelési útmutatót és tartsa be az **AKKUMULÁTOROS KÉZI TISZTÍTÓBERENDEZÉS rendeltetésszerű üzemével és karbantartásával kapcsolatos utasításokat**. Használatba vétel előtt mindig ellenőrizze a felfújható ágyat. Az utasítások be nem tartása esetén megszűnik a korlátozott garancia.

©2019 Intex Marketing Ltd. - Intex Development Co. Ltd. - Intex Recreation Corp. All rights reserved/Tous droits réservés/Todos los derechos reservados/Alle Rechte vorbehalten. Printed in China/Imprimé en Chine/Impresso en China/Gedruckt in China.  
 ®™ Trademarks used in some countries of the world under license from®™ Marques utilisées dans certains pays sous licence de/Marcas registradas utilizadas en algunos países del mundo bajo licencia de/Warenzeichen verwendet in einigen Ländern der Welt in Lizenz von/Intex Marketing Ltd. to/a/a/ an Intex Development Co. Ltd., G.P.O. Box 28829, Hong Kong & Intex Recreation Corp., P.O. Box 1440, Long Beach, CA 90801 • Distributed in the European Union by/Distribué dans l'Union Européenne par/Distribuido en la Unión Europea por/Vertrieb in der Europäischen Union durch/Intex Trading B.V., Venneveld 9, 4705 RR Roosendaal - The Netherlands  
[www.intexcorp.com](http://www.intexcorp.com)

**INTEX®**

# ŐRIZZE MEG EZT A KEZELÉSI ÚTMUTATÓT