

Mamibot

MAMIBOT W120-T iGLASSBOT - Robot za čiščenje oken NAVODILA ZA UPORABO

Vse pravice so pridržane s strani Mamibot in se lahko spremenijo brez predhodnega obvestila.

Zahvaljujemo se vam za nakup robotskega čistilca oken Mamibot W120-T iGLASSBOT. Želimo, da vam prinese lažje in udobnejše čiščenje doma.

1. Pomembna varnostna navodila in opozorila

1.1 Opomba! - Pred uporabo preberite vse dokumente

Naprave ne smejo uporabljati otroci. Osebe z zmanjšanimi fizičnimi, senzoričnimi in duševnimi sposobnostmi ali pomanjkanjem izkušenj in znanja smejo uporabljati to napravo le, če so pod nadzorom ali so jim dana navodila o varni uporabi in razumevanju tveganj. Otroke je treba nadzorovati, da se ne igrajo z robotom.

!!! Naprava je namenjena čiščenju oken z okvirji (čiščenje stekel / oken brez okvirja ni primerno). Uporabniki bi morali presoditi in napravo varno uporabljati na ustreznih lokacijah ter biti odgovorni za vse možne posledice.

1.2 Varnostne informacije

Uporaba polnilnega adapterja in baterij

- Uporabljajte samo napajalnik, ki je priložen tej napravi. Uporaba druge vrste napajalnika lahko povzroči okvaro in / ali nevarnost.
- Prosimo, uporabite ustrezno električno vtičnico in se prepričajte, da na napajalnik ali napajalni kabel niso postavljeni težki predmeti.
- Omogočite zadostno prezračevanje okoli adapterja, ko ga uporabljate za upravljanje naprave. Napajalnika ne prekrivajte s predmeti, ki bodo zmanjšali hlajenje. Adapterja ne uporabljajte v okolju z visoko vlago. Nikoli ne ravnajte z adapterjem z mokrimi rokami.
- Adapter priključite na ustrezen vir napajanja. Zahteve glede napetosti najdete na adapterju.
- Ne uporabljajte zlomljenega adapterja, napajalnega kabla ali vtiča. Pred čiščenjem ali vzdrževanjem naprave je treba vtič odstraniti iz vtičnice. Napajalnika ne odklopite tako, da povlečete za napajalni kabel.
- Ne poskušajte servisirati adapterja. V notranjosti ni servisnih delov. Zamenjajte celotno enoto, če je poškodovana ali izpostavljena močni vlagi. Za pomoč in vzdrževanje se obrnite na prodajalca Mamibot.
- Baterija, ki se uporablja v tej napravi, lahko v primeru napačnega ravnanja predstavlja nevarnost požara ali kemičnih opeklin. Ne razstavljajte, ne povzročajte kratkega stika, ne segrevajte nad 60°C (140°F) ali sežigite.
- Če morate staro opremo zavreči, jo odnesite v lokalni reciklažni center za recikliranje električnih in elektronskih delov.
- Varnostna navodila in navodila za uporabo shranite za poznejšo uporabo.
- Upoštevajte vsa navodila za uporabo.
- Naprave ne izpostavljajte dežju ali prekomerni vlagi in jo hranite stran od tekočin (kot so pijače, pipe, itd.).
- Naprave ne izpostavljajte neposredni sončni svetlobi ali močnim virom svetlobe in jo hranite ločeno od virov toplote (kot so radiatorji, grelniki prostorov, peči, itd.).
- Naprave ne postavljajte v bližino močnih magnetnih polj.
- Napravo in pripomočke držite stran od otrok.
- Delovna temperatura izdelka: 0°C ~ 40°C (32°F ~ 104°F).
- Naprave ne uporabljajte na razpokanem steklu ali za čiščenje drugih površin z neenakomerno površino, saj lahko naprava odpade zaradi nezadostne sesalne moči.
- Rezervno baterijo mora zamenjati proizvajalec ali njihov servis, da se izognete nevarnosti.

1

Pred odstranjevanjem naprave je treba rezervno baterijo odstraniti in zavreči v skladu z lokalnimi zakoni in predpisi. Odslužene baterije zavrzite v skladu z lokalnimi zakoni in predpisi.

• Napravo morate pred odstranitvijo baterije za odstranjevanje iztakniti iz vtičnice.

• Napravo uporabljajte v skladu z navodili v temu priročniku za uporabo. Proizvajalec izdelka ne more biti odgovoren za kakršno koli škodo ali poškodbo, ki nastanejo zaradi nepravilne uporabe.

1.3 Nevarnost električnega udara!

• Napravo pred čiščenjem ali vzdrževanjem vedno izključite.

• Nikoli ne vlečite vtiča iz vtičnice z napajalnim kablom; namesto tega ga povlecite za sam vtič.

• Nikoli ne izvajajte popravil na svoji napravi. Popravila električnih naprav sme izvajati samo pooblaščen servisni center.

• V električne kontakte ne vstavljajte koničastih predmetov.

• Ne spreminjajte stikov.

• Robotu ne uporabljajte, če je poškodovana sama naprava ali napajalni kabel.

• V primeru škode se obrnite na lokalni servis za stranke.

• Robotu in napajalnega kabla ne čistite v vodi ali drugih tekočinah.

• Robotu ne uporabljajte na vlažnih tleh ali na mestih, kjer lahko pride v stik s tekočinami in ne potopite ga v vodo.

• Robotu ne uporabljajte na nevarnih območjih, kot so odprti kamini, prhe ali bazeni.

• Pazite, da ne poškodujete, upognete ali zasukate napajalnega kabla. Na kabel ne postavljajte težkih predmetov.

To lahko poškoduje napajalni kabel in povzroči požar ali električni udar.

1.4 Opozorilo

1. Pred uporabo naprave pritrdite varnostno vrv in jo privežite na notranjo napeljavno.

2. Pred uporabo naprave preverite, ali je varnostna vrv zlomljena ali je vozec zrahljan.

3. Nastavite območje za opozarjanje na nevarnosti za okna in vrata brez balkona.

4. Baterija mora biti pred uporabo popolnoma napolnjena (oranžna lučka sveti).

5. Naprave ne uporabljajte v deževnih ali vlažnih dneh.

6. Vključite napravo, preden napravo položite na steklo.

7. Prepričajte se, da se naprava med lepljenjem na steklo lahko drži in stoji na stekleni površini.

8. Pred izklopom držite napravo.

9. Naprave ne uporabljajte na steklu brez okvirja.

10. Pazite, da čistilno blazinico pravilno namestite na dno naprave, da ne pušča.

11. Na napravo ne pršite ali vlivajte vode.

12. Otrokom prepovedajte uporabo te naprave.

13. Odstranite vse s stekla. Naprave ne uporabljajte na razpokanem steklu. Odsevno ali prevlečeno steklo se lahko med obratovanjem nekoliko opraska zaradi umazanije na steklu.

14. Lase, ohlapna oblačila, prste in vse dele telesa držite stran od odprtih in premičnih delov.

15. Ne uporabljajte na območjih z vnetljivimi ali gorljivimi tekočinami in plini.

Optično preberite QR kodo za prenos aplikacije

iOS sistem:

Potrebujete iOS 7.0 ali novejši. Združljivo z iPhone iPad in iPod touch.

Android sistem:

Potrebujete Android 4.3 ali novejši, Bluetooth 4.0 ali novejši.

Opomba: Pred priključitvijo se prepričajte, da je W120-T vklopljen; Če povezava ni uspešna, izklopite aplikacijo iz ozadja naprave in poskusite znova pozneje.

2



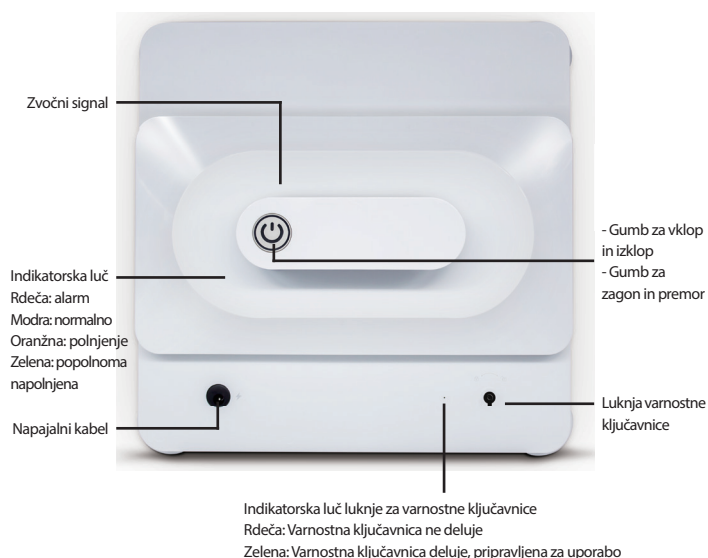
ANDROID



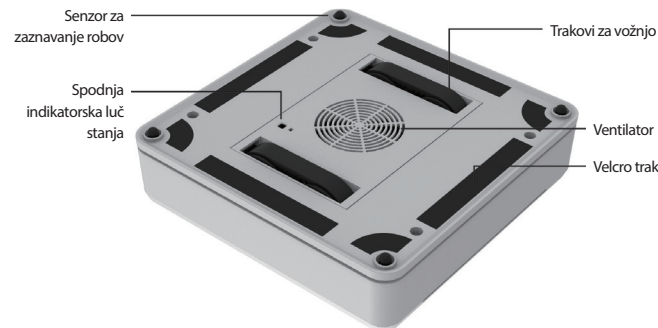
iOS

2. Opis in parametri izdelka

2.1 Diagram izdelka



3



2.2 Parametri izdelka

O robotu			
Številka modela	W120-T	Nazivna napetost	24 V DC
Nazivna moč	75 W	Stopnja hrupa	približno 65 dB
Kapaciteta baterije	600 mAh	Čas polnjenja	približno 1 uro
Dimenzije	25 x 25 x 10 cm	Neto teža	1.35 kg
Hitrost čiščenja	Približno 2.5 min / m ²		

Adapter			
Vhod	AC 100-240 V 50 / 60 Hz 2.0 A	Izhod	24 V / 3.75 A

2.3 Kaj je v paketu?

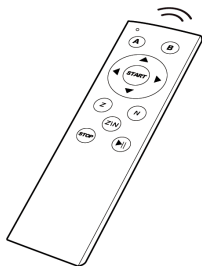


4

2.4 Daljinski upravljalnik

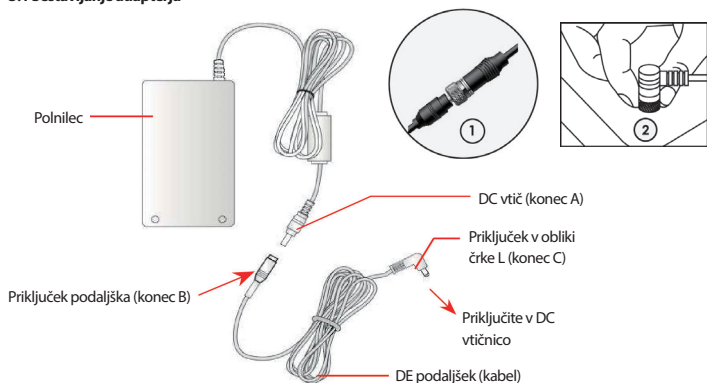
To je 2,4 G brezžični daljinski upravljalnik, ki lahko upravlja vašega robota na razdalji največ 15 metrov iz katere koli smeri.

Z	Samodejno čiščenje tipa "Z"	▲	Ročni premik navzgor
N	Samodejno čiščenje tipa "N"	▼	Ročni premik navzdol
Z N	Čiščenje od "Z" do "N"	▶	Ročni premik desno
A	Še brez uporabe	◀	Ročni premik levo
B	Še brez uporabe	Start	Začetek čiščenja; Samodejna izbira vrste "Z" ali "N"
STOP	Ustavitev čiščenja		Ustavitev / ponovni zagon



3. Namestitev

3.1 Sestavljanje adapterja



A. Priključite DC (enosmerni) vtič (konec A) napajalnika na priključkom podaljška (konec B), kot zgoraj. ①

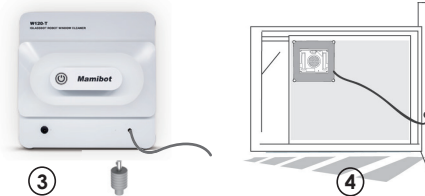
B. Priključite konec C v vtičnico robota, privijte konektor, dokler ni tesno zaklenjen. ②

3.2 Pritrditev varnostne vrvi

A. Varnostno ključavnico vtaknite v zaklepno odprtino, zavrtite varnostno ključavnico v smeri urinega kazalca okoli luknje, dokler lučka ne zasveti zeleno. ③

5

B. Drugi konec vrvi varno privežite na notranjo napeljavo. ④



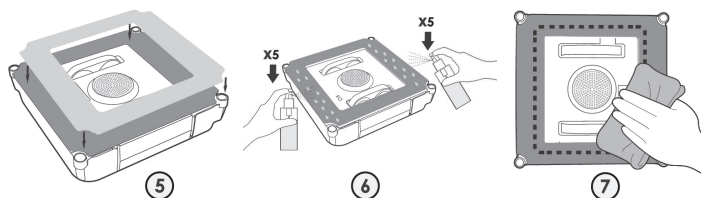
3.3 Pritrditev čistilne blazinice

A. Izberite ustrezno čistilno blazinico za okno.

B. Čistilno blazinico pravilno pritrdite na dno W120-T, blazinica ne sme pokrivati trakovov za vožnjo ali senzorjev. ⑤

C. Na zgornjo in spodnjo stran W120-T 5-krat npršite čistilno raztopino, po pršenju obrišite dno. ⑥ ⑦

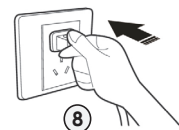
- Rumena čistilna blazinica je za steklo z močno umazanijo / za kemično čiščenje.
- Siva čistilna blazinica je za steklo z lahko umazanijo / za mokro čiščenje.



3.4 Priključitev na napajanje

Priključite W120-T. ⑧

Pomembne opombe: Prepričajte se, da je W120-T med delom vedno priključen na napajalnik. Ne uporabljajte ga, če v rezervni bateriji primanjkuje energije, uporabite ga po polnem polnjenju. Čim prej snemite W120-T, če je napajanje po naključju prekinjeno ali izključeno.



4. Upravljanje W120-T

4.1 Gumb za vklop / izklop

A. Gumb za vklop / izklop - za 2 sekundi pritisnite in vklopite / izklopite W120-T.

B. Enkrat pritisnite gumb za vklop / izklop, da zaženete ali ustavite W120-T, ko je postavljen na okno.



6

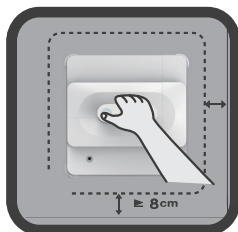
4.2 Zagon W120-T

A. Pritisnite tipko za vklop / izklop za 2 sekundi, da vklopite W120-T.

B. Postavite W120-T na steklo, za začetek znova pritisnite gumb za vklop / izklop.

C. Zažene ga lahko tudi z gumbom »START« na daljinskem upravljalniku.

Pozor: Pred zagonom se prepričajte, da je rob W120-T oddaljen 8 cm ali več od okenskih okvirjev ali vogalov.



4.3 Stop / Pavza

A. Ko W120-T čisti, pritisnite gumb za vklop / izklop na napravi ali gumb Stop na daljinskem upravljalniku, da ga ustavite.

B. Ko W120-T čisti, pritisnite gumb za zaustavitev na daljinskem upravljalniku, da ga zaustavite / znova zaženete.

C. Zažene ga lahko tudi z gumbom Start na daljinskem upravljalniku.

4.4 Odstranjevanje W120-T po čiščenju

W120-T se bo po končanem čiščenju samodejno vrnil na začetno točko. Ko je čiščenje končano, se oglasi zvočni signal.

A. Z daljinskim upravljalnikom W120-T premaknite na dosegljivo mesto.

B. Za 2 sekundi pritisnite gumb za vklop / izklop, da ga izklopite.

C. Primate za ročaj in ga snemite z okna.

4.6 Upora aplikacije na pametnem telefonu

A. Prenesite aplikacijo za napravo iOS / Android (glejte stran 3 v priročniku in skenirajte QR kodo, ali poiščite »Glassbot« v trgovini App Store ali Google Play).

B. Vključite BLUETOOTH na mobilnem telefonu in odprite aplikacijo iGLASSBOT v telefonu.

C. Za iskanje naprave kliknite BLUETOOTH ICON v vmesniku iGLASSBOT in povežite W120-T s telefonom. Zdaj ga lahko upravljate preko mobilnega telefona.

5. Vzdrževanje

5.1 Vzdrževanje čistilne blazinice

W120-T položite s stranjo navzdol, snemite čistilno blazinico in jo dajte v hladno vodo, čistilno blazinico operite z detergentom in posušite za ponovno uporabo.

Opomba: Uporaba mokre čistilne blazinice ni priporočljiva, saj se lahko pri čiščenju stekla z močno umazanijo vaš robot zatakne.

5.2 Vzdrževanje ventilatorja

W120-T položite s stranjo navzdol, nato s čisto in suho krpo obrišite umazanijo / ostanke na ventilatorju.

5.3 Vzdrževanje senzorjev robov

W120-T položite s stranjo navzdol, nato s čisto in suho krpo obrišite umazanijo / umazanijo na senzorjih.

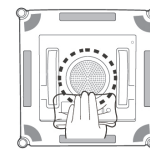
5.4 Vzdrževanje trakov za vožnjo

W120-T položite s stranjo navzdol, nato s čisto in suho krpo obrišite umazanijo.

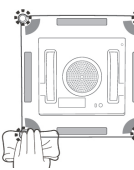
7



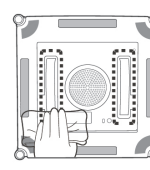
Operite čistilno blazinico



Očistite ventilator



Očistite senzorje robov



Očistite trak za vožnjo

6. Odpravljanje težav

Napaka	Možni razlogi	Rešitve
Naprava je spolzka ali deluje v nepravilnih vzorcih.	A. Steklo je preveč umazano ali premokro. B. Čistilna blazinica je preveč umazana ali premokra.	A. Zamenjajte čistilno blazinico. B. Očistite trakove za vožnjo. C. Z daljinskim upravljalnikom ga znova zaženete.
Nezadostna sesalna moč.	Nezadostna sesalna moč.	A. Preverite, ali je čistilna blazinica pravilno pritrdjena, in jo pravilno zamenjajte. B. Preverite, ali je na steklu razpoka. C. Preverite, ali so stekleni okvirji z neenakomerno površino / gumijastim delom. Če je na steklu neenakomerna površina ali neenakomeren gumijast del, uporabite napravo za daljinsko upravljanje naprave in pri čiščenju držite W120-T stran od neravnih delov / neenakomernih gumijastih delov.
Naprave po vklopu ni mogoče zagnati ali deluje v nepravilnih vzorcih.	Nenormalno delovanje senzorjev za zaznavanje robov.	A. Odstranite čistilno blazinico in jo znova pritrdite, tako da je nameščena natančno znotraj njenega območja in ne pokriva senzorjev za zaznavanje robov. B. Odprite aplikacijo v telefonu in jo povežite z robotom, pogledajte če sveti rdeča LED luč (rdeče oznake pomenijo, da robni senzor ne deluje pravilno). C. Okvara senzorjev za zaznavanje robov, obrnite se na servisno službo.

8

Napaka	Možni razlogi	Rešitve
Rdeča indikatorska lučka utripa, zvočni signal zapiska enkrat na sekundo.	Neppravilna povezava na napajalniku.	Preverite, ali je vtič dobro priključen in ali so vijaki podaljševalnih kablov dobro pritrjeni.
Rdeča in modra lučka utripata.	Okvara strojne opreme.	Obrnite se na poprodajne službe.
Daljinski upravljalnik ne deluje.	A. Ni baterije v notranjosti ali je baterija skoraj prazna. B. Daljinski upravljalnik je pokvarjen.	A. Zamenjajte baterijo. B. Zamenjajte daljinski upravljalnik z novim.
Naprava se je zataknila na steklenih okvirjih.	Napačna presoja roba.	A. Pritisnite STOP na daljinskem upravljalniku, robota premaknite na dosegljivo mesto, če ga ne morete daljinsko upravljati. B. Robota rahlo povlecite na dosegljivo mesto, če ga ne morete upravljati na daljavo.
Vključena je rdeča in modra luč, brez piskanja.	Naprava okna ne sesa pravilno.	Napravo ročno položite na površino okna in se prepričajte, da je pravilno prisesana.
Indikatorji med uporabo dvakrat utripajo.	Senzor roba je zaznal steklo brez okvirja.	Običajno je, če čisti steklo brez okvirja.
Škripav zvok, ko je v uporabi.	Steklo je presuho ali pa so senzorji za zaznavanje robov preveč umazani.	A. Na čistilno krpo nabrizgajte malo vode. B. Očistite senzorje za zaznavanje robov in znova zaženite.
Naprava se po čiščenju ne vrne na začetno točko.	Indeks trenja steklene površine je drugačen.	Z daljinskim upravljalnikom usmerite napravo nazaj na dosegljivo mesto.

7. Omejitev odgovornosti

Proizvajalec ne daje nobenih izjav ali jamstev, bodisi izrecnih bodisi implicitnih, v zvezi z njegovo vsebino in posebej omejuje kakršna koli jamstva, tržnost ali primernost za kakršen koli poseben namen. Poleg tega si proizvajalec pridržuje pravico, da revidira to publikacijo in občasno spremeni njene vsebine, ne da bi to podjetje moralo o takšni reviziji ali spremembah obvestiti osebe. Kraj in varnost uporabe orodja za čiščenje stekla mora uporabnik presojati in za to tudi odgovarjati. Upoštevati morate tudi navodila v tem uporabniškem priročniku.

8. Garancija izdelka

Če so v robotu za čiščenje stekla W120-T napake zaradi napačnih materialov, izdelave ali funkcije v garancijskem roku od datuma nakupa ali dostave, se za popravilo ali zamenjavo obrnite na lokalnega prodajalca ali pooblaščenega prodajalca.

9. Izključitve

Ta garancija samodejno postane nična in ne velja za noben kupljen izdelek, pri:

- Običajni obrabi (npr. krpa za čiščenje, varnostna vrvi itd.).

9

- Zmanjšanju časa praznjenja baterije zaradi starosti ali uporabe baterije.
- Škodi zaradi sestavljanja ali namestitve, ki ni v skladu z navodili proizvajalca.
- Škodi, povzročeni z uporabo robota za čiščenje stekla za katere koli druge namene kot običajno gospodinjstvo.
- Škodi zaradi uporabe delov in dodatne opreme, ki jih ni določil proizvajalec.
- Škodi zaradi nesreče ali zlorabe naprave.

10. Okolje

Simbol na tej napravi pomeni, da s to napravo ne smete ravnati kot z gospodinjstskimi odpadki. Namesto tega jo je treba predati ustreznemu zbirnemu mestu za recikliranje električne in elektronske opreme. Odstranjevanje mora potekati v skladu z lokalnimi okoljskimi predpisi za odstranjevanje odpadkov. Za podrobnejše informacije o obdelavi, predelavi in recikliranju te naprave se obrnite na lokalno mestno pisarno, gospodinjstvo in službo za odstranjevanje odpadkov ali trgovino, kjer ste napravo kupili.

Ta naprava je v skladu z evropskimi direktivami 2014/30 / EU, 2014/35 / EU in 2014/53 / EU. Pridržujemo si pravico do sprememb brez predhodnega obvestila.



Mamibot Manufacturing USA Inc.

Orange Street # 600, New Castle, Wilmington, Delaware, ZDA 19899
www.mamibot.com, sales@mamibot.com, 001 302 428 9888

Proizvajalec: Mamibot Manufacturing (Shanghai) Co.Ltd

Severna 21., stavba št.1, LN1040 Caoyang Rd, Shanghai, P.R.C.

10