

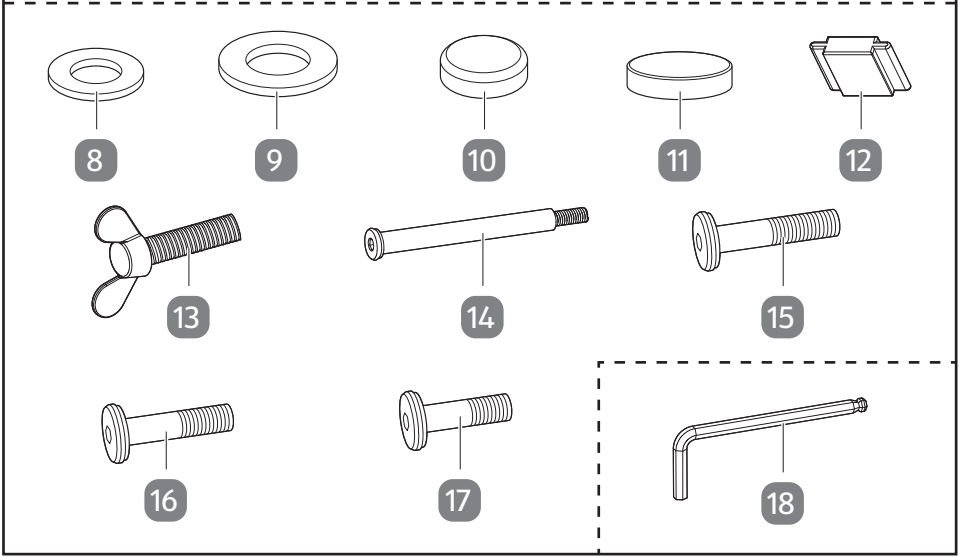
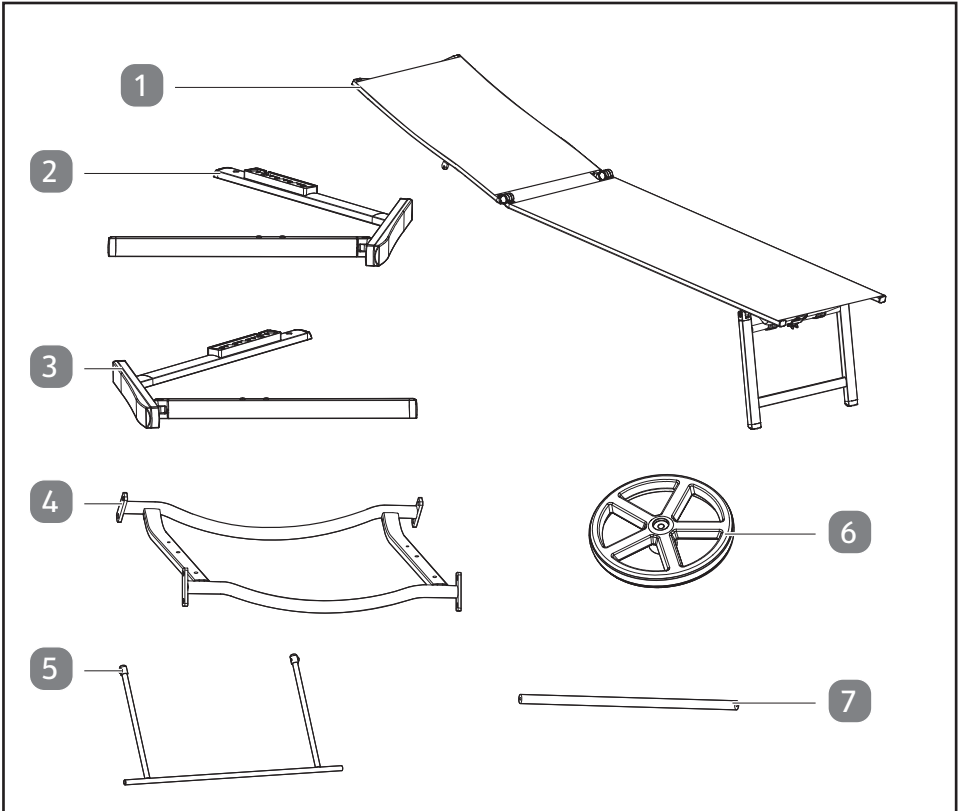


Bedienungs- anleitung



ALUMINIUM ROLLLIEGE





Lieferumfang

- 1 Gestell (mit vorderem Standfuß)
- 2 Rechter Standfuß
- 3 Linker Standfuß
- 4 Sitzteil
- 5 Bügel für die Lehnenverstellung
- 6 Rad, 2×
- 7 Achse

Mitgelieferte Verbindungselemente

- | | |
|-------------------------------|--------------------------------|
| 8 Kleine Unterlegscheibe, 10× | 13 Flügelschraube |
| 9 Große Unterlegscheibe, 4× | 14 Achsbolzen, 2× |
| 10 Abdeckkappe, 14× | 15 Bolzenschraube (6 × 35), 4× |
| 11 Abdeckkappe, 2× | 16 Bolzenschraube (6 × 30), 2× |
| 12 Bügelsicherung, 2× | 17 Bolzenschraube (6 × 20), 8× |

Mitgelieferte Werkzeuge

- 18 Innensechskantschlüssel



Benötigte, nicht mitgelieferte Werkzeuge

- 19 Hammer



Inhaltsverzeichnis

Lieferumfang	3
Mitgelieferte Verbindungselemente	3
Mitgelieferte Werkzeuge.....	3
Benötigte, nicht mitgelieferte Werkzeuge.....	3
Allgemeines	5
Montageanleitung lesen und aufbewahren.....	5
Bestimmungsgemäßer Gebrauch	5
Zeichenerklärung	5
Sicherheit	6
Hinweiserklärung.....	6
Sicherheitshinweise	6
Produktbeschreibung	8
Montage	9
Produkt und Lieferumfang prüfen	9
Grundreinigung	9
Montageschritte.....	9
Reinigung und Wartung	15
Reinigung.....	16
Wartung	16
Aufbewahrung	16
Technische Daten	16
Entsorgung	17
Verpackung entsorgen.....	17
Produkt entsorgen	17

Allgemeines

WICHTIG, FÜR SPÄTERE BEZUGNAHME AUFBEWAHREN: SORGFÄLTIG LESEN

Montageanleitung lesen und aufbewahren



Diese Montageanleitung gehört zu dieser Aluminium Rollliege (im Folgenden nur „Produkt genannt). Sie enthält wichtige Informationen zur Montage und zum Gebrauch.

Lesen Sie die Montageanleitung, insbesondere die Sicherheitshinweise, sorgfältig durch, bevor Sie das Produkt montieren und einsetzen. Die Nichtbeachtung dieser Montageanleitung kann zu schweren Verletzungen oder zu Schäden am Produkt führen.

Die Montageanleitung basiert auf den in der Europäischen Union gültigen Normen und Regeln. Beachten Sie im Ausland auch landesspezifische Richtlinien und Gesetze.

Bewahren Sie die Montageanleitung für die weitere Nutzung auf. Wenn Sie das Produkt an Dritte weitergeben, geben Sie unbedingt diese Montageanleitung mit.

Bestimmungsgemäßer Gebrauch

Das Produkt ist ausschließlich als Sitzgelegenheit bzw. Liegefläche konzipiert. Es ist ausschließlich für den Privatgebrauch bestimmt und nicht für den gewerblichen Bereich geeignet.

Verwenden Sie das Produkt nur wie in dieser Montageanleitung beschrieben. Jede andere Verwendung gilt als nicht bestimmungsgemäß und kann zu Sachschäden oder sogar zu Personenschäden führen. Das Produkt ist kein Kinderspielzeug.

Der Hersteller oder Händler übernimmt keine Haftung für Schäden, die durch nicht bestimmungsgemäßen oder falschen Gebrauch entstanden sind.

Zeichenerklärung

Die folgenden Symbole werden in dieser Montageanleitung, auf dem Produkt oder auf der Verpackung verwendet.



Dieses Symbol gibt Ihnen nützliche Zusatzinformationen zur Montage oder zum Gebrauch.

Sicherheit

Hinweiserklärung

Die folgenden Symbole und Signalworte werden in dieser Montageanleitung verwendet.



Dieses Signalsymbol/-wort bezeichnet eine Gefährdung mit einem mittleren Risikograd, die, wenn sie nicht vermieden wird, den Tod oder eine schwere Verletzung zur Folge haben kann.



Dieses Signalsymbol/-wort bezeichnet eine Gefährdung mit einem niedrigen Risikograd, die, wenn sie nicht vermieden wird, eine geringfügige oder mäßige Verletzung zur Folge haben kann.



Dieses Signalwort warnt vor möglichen Sachschäden.

Sicherheitshinweise



Verletzungsgefahr!

Ein unsachgemäßer Umgang mit dem Produkt kann zu Verletzungen führen.

- Lassen Sie Kinder nicht mit der Verpackungsfolie spielen. Kinder können sich beim Spielen darin verfangen und ersticken.
- Achten Sie darauf, dass Kinder sich keine kleinen Teile wie z. B. Schrauben in den Mund stecken. Kinder können sie verschlucken und daran ersticken.
- Halten Sie Kleinkinder vom Produkt fern. Kinder können sich beim Spielen mit dem Produkt oder beim Hochziehen am Produkt verletzen.
- Stellen Sie das Produkt so auf, dass die Standfüße und Räder sicher auf dem Boden stehen. Das Produkt darf nicht wackeln.

- Stellen Sie sich nicht auf das Produkt und hüpfen Sie nicht darauf. Das Produkt kann leicht umkippen.
- Nutzen Sie das Produkt nicht als Trittersatz, Unterstellbock, Turngerät, o. Ä.
- Das Produkt darf jeweils nur von einer Person benutzt werden.
- Verwenden Sie das Produkt erst, wenn es richtig aufgestellt ist.
- Benutzen Sie das Produkt nicht, wenn sich Schraubverbindungen gelockert haben, Teile beschädigt sind oder fehlen.
- Überprüfen Sie vorhandene Schrauben am Produkt regelmäßig auf festen Sitz, ziehen Sie diese gegebenenfalls nach.
- Belasten Sie das Produkt nicht mit mehr als 150 kg.



Quetschgefahr!

Bei unachtsamem Umgang können Sie sich am Produkt die Finger quetschen.

- Klappen Sie das Produkt vorsichtig auf und zu, um Verletzungen und Quetschungen zu vermeiden.
- Achten Sie auch bei der Montage und der täglichen Nutzung auf Ihre Hände und Finger.
- Um Quetschungen zu vermeiden, achten Sie auf eine umsichtige Montage und einen umsichtigen Transport.

HINWEIS!

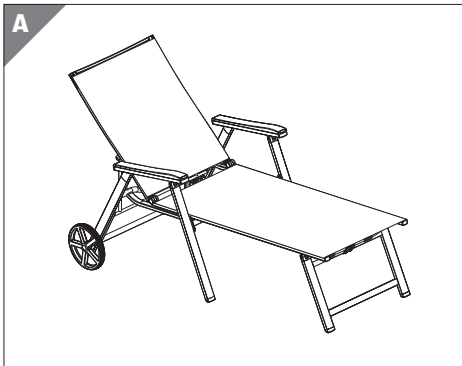
Beschädigungsgefahr!

Unsachgemäßer Umgang mit dem Produkt kann zu Beschädigungen des Produkts führen.

- Stellen Sie das Produkt auf einer gut zugänglichen, ebenen, trockenen und ausreichend stabilen Fläche auf.
- Halten Sie das Produkt von offenem Feuer fern (z. B. Lagerfeuer etc.).

- Stellen Sie das Produkt nie auf oder in der Nähe von heißen Oberflächen ab (z. B. Kamin, Lagerfeuer etc.).
- Setzen Sie das Produkt niemals hoher Temperatur (Kamin, Lagerfeuer etc.) oder großer Kälte aus.
- Tauchen Sie das Produkt zum Reinigen niemals in Wasser und verwenden Sie zur Reinigung keinen Dampfreiniger. Das Produkt kann sonst beschädigt werden.
- Verwenden Sie das Produkt nicht mehr, wenn die Kunststoffbauteile des Produkts Risse oder Sprünge haben oder sich verformt haben. Ersetzen Sie beschädigte Bauteile nur durch passende Originalersatzteile.
- Stellen Sie das Produkt bei Regen oder anderen schlechten Witterungsverhältnissen an einem trockenen Ort unter.
- Heben und bewegen Sie das Produkt nicht, wenn es belastet ist.

Produktbeschreibung



Das Produkt ist ausschließlich als Sitzgelegenheit bzw. Liegefläche konzipiert.

Montage

Produkt und Lieferumfang prüfen

HINWEIS!

Beschädigungsgefahr!

Wenn Sie die Verpackung unvorsichtig mit einem scharfen Messer oder anderen spitzen Gegenständen öffnen, kann das Produkt schnell beschädigt werden.

– Gehen Sie beim Öffnen sehr vorsichtig vor.

1. Nehmen Sie die Einzelteile des Produkts aus der Verpackung.
2. Prüfen Sie, ob die Lieferung vollständig ist (siehe Kapitel „Lieferumfang“).
3. Kontrollieren Sie, ob die Einzelteile des Produkts Schäden aufweisen. Ist dies der Fall, montieren und benutzen Sie das Produkt nicht. Wenden Sie sich über die auf der Garantiekarte angegebene Serviceadresse an den Hersteller.

Grundreinigung

1. Entfernen Sie das Verpackungsmaterial und sämtliche Schutzfolien.
2. Reinigen Sie vor der erstmaligen Benutzung alle Teile des Produkts wie im Kapitel „Reinigung und Wartung“ beschrieben.

Montageschritte

HINWEIS!

Beschädigungsgefahr!

Unsachgemäßer Umgang mit dem Produkt kann zu Beschädigungen des Produkts oder zu Sachschäden führen.

- Montieren Sie das Produkt auf einer weichen und sauberen Unterlage. Legen Sie ggf. eine Decke o. Ä. unter, damit die Oberflächen nicht zerkratzt oder beschädigt werden können.
- Gehen Sie bei der Montage des Produkts sorgfältig vor und halten Sie sich an die Montageanleitung.

Montieren Sie das Produkt mithilfe der folgenden Anweisungen und grafischen Darstellungen.

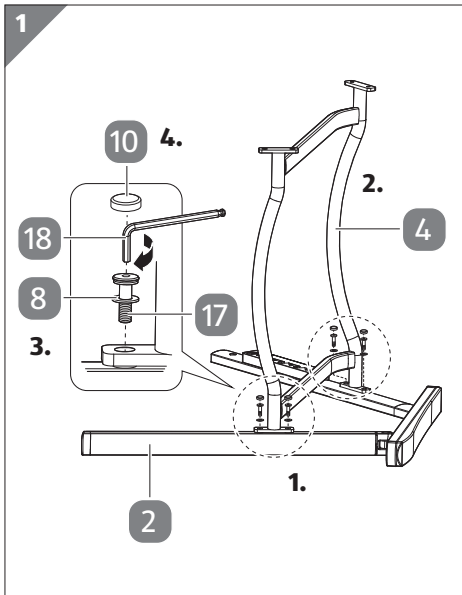


- Benutzen Sie für den Aufbau folgende Werkzeuge: Innensechskantschlüssel **18** (mitgeliefert) und einen Hammer **19** (nicht mitgeliefert).
- Achten Sie beim Aufbau darauf, dass Sie in jede Richtung hin genügend Bewegungsfreiraum haben. Machen Sie sich vor dem Aufbau mit den abgebildeten Einzelteilen vertraut.

1 Sitzteil montieren	10
2 Vorderen Standfuß fixieren	11
3 Sitzteil an das Gestell montieren	12
4 Bügel für die Lehnenverstellung montieren	12
5 Lehnenverstellung einrichten	13
6 Räder montieren	14

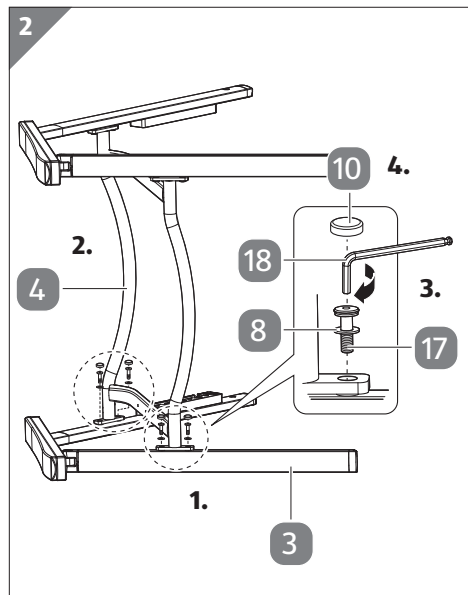
1 Sitzteil montieren

Schritt 1.1: Rechten Standfuß anbringen



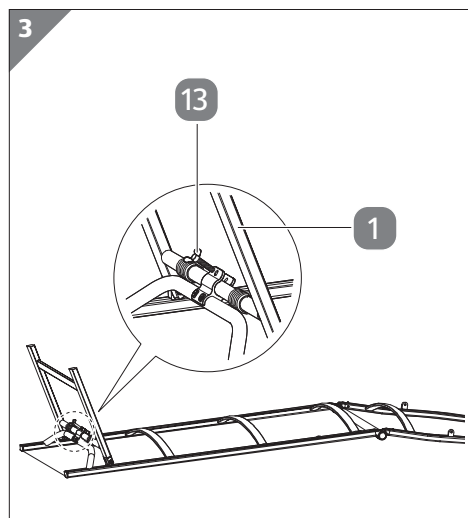
1. Legen Sie den rechten Standfuß **2** mit der Außenseite auf den Boden (siehe Schritt 1 in **Abb. 1**).
2. Positionieren Sie das Sitzteil **4** so auf den rechten Standfuß, dass dessen Aussparungen über den Bohrlöchern des rechten Standfußes liegen. Beachten Sie dabei, dass die gebogenen Sitzteilseiten zur Rückseite zeigen (siehe Schritt 2 in **Abb. 1**).
3. Befestigen Sie das Sitzteil am rechten Standfuß mithilfe von 4 Bolzenschrauben (6 × 20) **17**, 4 kleinen Unterlegscheiben **8** und dem Innensechskantschlüssel **18** (siehe Schritt 3 in **Abb. 1**).
4. Setzen Sie die Abdeckkappen **10** auf alle Bolzenschrauben auf (siehe Schritt 4 in **Abb. 1**).

Schritt 1.2: Linken Standfuß anbringen



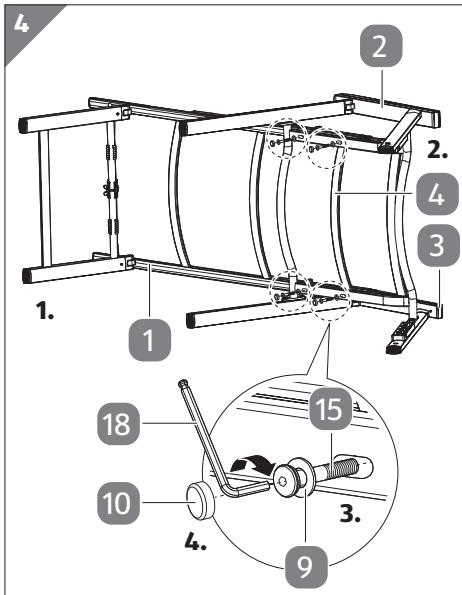
1. Legen Sie den linken Standfuß **3** mit der Außenseite auf den Boden (siehe Schritt 1 in **Abb. 2**).
2. Positionieren Sie das Sitzteil **4** so auf den linken Standfuß, dass dessen Aussparungen über den Bohrlöchern des linken Standfußes liegen (siehe Schritt 2 in **Abb. 2**). Beachten Sie auch hier, dass die gebogenen Sitzteilseiten zur Rückseite zeigen.
3. Befestigen Sie das Sitzteil am linken Standfuß mithilfe von 4 Bolzenschrauben (6 × 20) **17**, 4 kleinen Unterlegscheiben **8** und dem Innensechskantschlüssel **18** (siehe Schritt 3 in **Abb. 2**).
4. Setzen Sie die Abdeckkappen **10** auf alle Bolzenschrauben auf (siehe Schritt 4 in **Abb. 2**).

2 Vorderen Standfuß fixieren



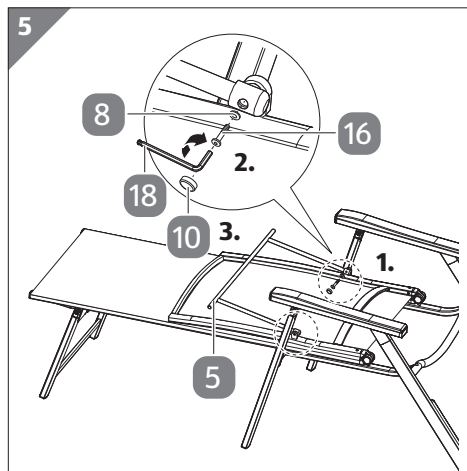
1. Führen Sie den vorderen Standfuß des Gestells **1** wie abgebildet zur Querstrebe und lassen Sie die am Standfuß angebrachte Schelle in die Querstrebe einrasten (siehe **Abb. 3**).
2. Fixieren Sie den vorderen Standfuß an der Querstrebe mithilfe der Flügelschraube **13**.

3 Sitzteil an das Gestell montieren



1. Legen Sie das Gestell **1** mit der Seite auf den Boden (siehe Schritt 1 in **Abb. 4**).
2. Positionieren Sie das Sitzteil **4** so an der Unterseite des Gestells, dass dessen Aussparungen über den Bohrlöchern des Gestells liegen. Beachten Sie dabei, dass die Standfußteile **2** / **3** mit den 2 Liegenrastern zur Rückseite bzw. in Richtung Lehne zeigen (siehe Schritt 2 in **Abb. 4**).
3. Befestigen Sie das Sitzteil am Gestell mithilfe von je 2 Bolzenschrauben (6×35) **15** und 2 großen Unterlegscheiben **9** pro Seite sowie dem Innensechskantschlüssel **18** (siehe Schritt 3 in **Abb. 4**).
4. Setzen Sie die Abdeckkappen **10** auf alle Bolzenschrauben auf (siehe Schritt 4 in **Abb. 4**).

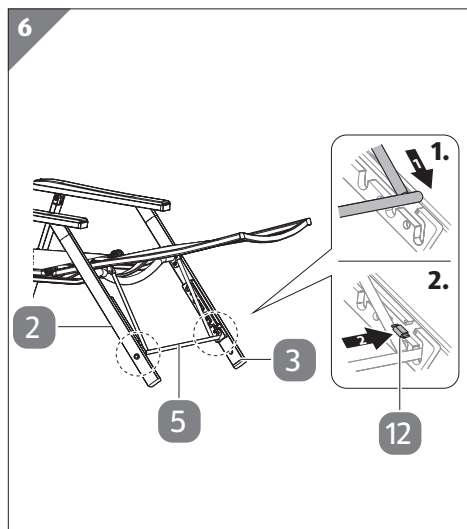
4 Bügel für die Lehnenverstellung montieren



1. Stellen Sie die Liege auf ihre Standfüße.
2. Klappen Sie die Lehne nach vorne. Positionieren Sie den Bügel für die Lehnenverstellung (5) so an der Lehnenverstellung (5) so an der Lehne, dass dessen Aussparungen über den Bohrlöchern der Lehne liegen (siehe Schritt 1 in **Abb. 5**).
3. Befestigen Sie den Bügel für die Lehnenverstellung an der Lehne mithilfe von je 1 Bolzenschraube (6 × 30) (16) und 1 kleinen Unterlegscheibe (8) pro Seite sowie dem Innensechskantschlüssel (18) (siehe Schritt 2 in **Abb. 5**).
4. Setzen Sie die Abdeckkappen (10) auf alle Bolzenschrauben auf (siehe Schritt 3 in **Abb. 5**).

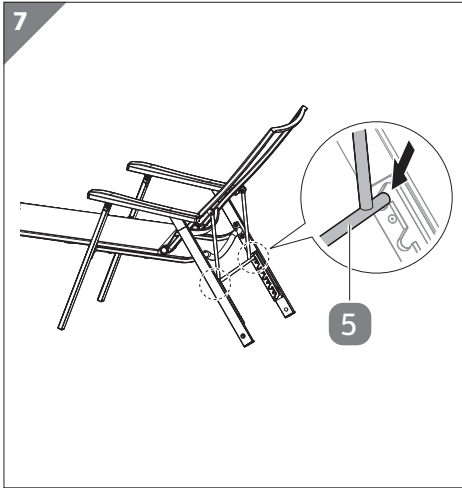
5 Lehnenverstellung einrichten

Schritt 5.1: Bügel für die Lehnenverstellung einsetzen und fixieren



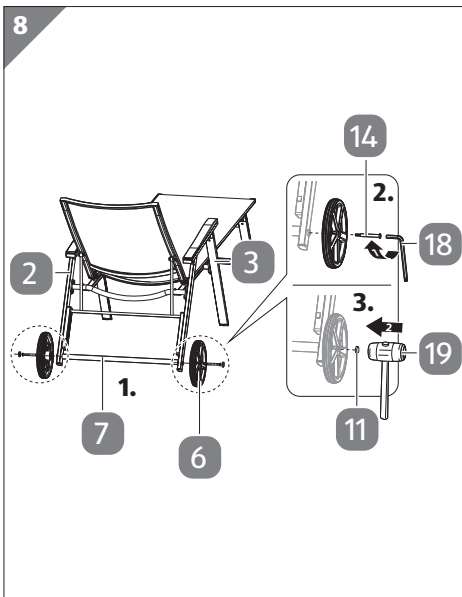
1. Führen Sie die Lehne nach hinten und setzen Sie den Bügel für die Lehnenverstellung (5) über die Aussparungen in die Liegenraster an den hinteren Standfüßen (2) und (3).
2. Setzen Sie den Bügel für die Lehnenverstellung auf die unterste Position (siehe Schritt 1 in **Abb. 6**).
3. Führen Sie pro Seite 1 Bügel-sicherung (12) in die Aussparungen der Liegenraster ein (siehe Schritt 2 in **Abb. 6**).

Schritt 5.2: Lehnenverstellung auf Funktion prüfen



1. Führen Sie die Lehne nach oben und setzen Sie damit den Bügel für die Lehnenverstellung **5** auf die oberste Position (siehe **Abb. 7**).
2. Funktioniert die Verstellung, können Sie zum nächsten Schritt übergehen.

6 Räder montieren



1. Führen Sie je 1 Achsbolzen **14** in die dafür vorgesehenen Öffnungen der Räder **6**. Beachten Sie dabei die Achsbolzen von der Seite einzuführen, die eine Vertiefung aufweist.
2. Positionieren Sie die Achse **7** zwischen die hinteren Standfüße **2** und **3** so, dass sie genau über den Bohrlöchern der hinteren Standfüße liegt (siehe Schritt 1 in **Abb. 8**).
3. Führen Sie je 1 Achsbolzen mit Rad über den hinteren Standfuß in die Achse ein.
4. Befestigen Sie die Achsbolzen mithilfe des Innensechskantschlüssels **18** (siehe Schritt 2 in **Abb. 8**).
5. Befestigen Sie die Abdeckkappen **11** mit einem Hammer **19** auf die Achsbolzen (siehe Schritt 3 in **Abb. 8**).

9



- Sie haben das Produkt erfolgreich montiert (siehe **Abb. 9**).

Reinigung und Wartung

HINWEIS!

Beschädigungsgefahr!

Unsachgemäßer Umgang mit dem Produkt kann zu Beschädigungen des Produkts führen.

- Verwenden Sie keine aggressiven Reinigungsmittel, Bürsten mit Metall- oder Nylonborsten sowie keine scharfen oder metallischen Reinigungsgegenstände wie Messer, harte Spachtel und dergleichen. Diese können die Oberflächen beschädigen.
- Verwenden Sie zur Reinigung keinen Dampfreiniger.

Reinigung

1. Entfernen Sie Verunreinigungen mit einem leicht angefeuchteten Tuch und ggf. etwas mildem Reiniger.
2. Wischen Sie das Produkt danach mit einem fusselfreien Tuch trocken.

Wartung

- Prüfen Sie regelmäßig alle Schraubverbindungen und ziehen Sie sie gegebenenfalls nach. Lose Schraubverbindungen führen zur Beeinträchtigung der Sicherheit und es besteht Verletzungsgefahr.

Aufbewahrung

Alle Teile müssen vor dem Aufbewahren vollkommen trocken sein.

- Nutzen Sie Schutzhüllen, um das Produkt abzudecken.
- Bewahren Sie das Produkt stets an einem trockenen Ort auf.
- Schützen Sie das Produkt vor direkter Sonneneinstrahlung.
- Lagern Sie das Produkt für Kinder unzugänglich, sicher verschlossen und bei einer Lagertemperatur zwischen +5 °C und +20 °C (Zimmertemperatur).

Technische Daten

Modell:	ADCWW21-A / ADCWW21-B
Maximale Tragkraft:	150 kg
Abmessungen	
zusammengeklappt:	173 × 77,5 × 63 cm (Anthrazit) 173 × 77,5 × 62 cm (Grau/Beige)
aufgebaut:	173 × 77,5 × 98 cm
Artikelnummer:	822592 (Anthrazit) / 822593 (Grau/Beige)

Entsorgung

Verpackung entsorgen



Entsorgen Sie die Verpackung sortenrein. Geben Sie Pappe und Karton zum Altpapier, Folien in die Wertstoffsammlung.

Produkt entsorgen

- Entsorgen Sie das Produkt entsprechend den in Ihrem Land gültigen Gesetzen und Bestimmungen.

Mit QR-Codes schnell und einfach ans Ziel

Egal, ob Sie **Produktinformationen**, **Ersatzteile** oder **Zubehör** benötigen, Angaben über **Herstellergarantien** oder **Servicestellen** suchen oder sich bequem eine **Video-Anleitung** anschauen möchten, mit unseren QR-Codes gelangen Sie kinderleicht ans Ziel.

Was sind QR-Codes?

QR-Codes (QR = Quick Response) sind grafische Codes, die mithilfe einer Smartphone-Kamera gelesen werden und beispielsweise einen Link zu einer Internetseite oder Kontaktdaten enthalten.

Ihr Vorteil: Kein lästiges Eintippen von Internet-Adressen oder Kontaktdaten!

Und so geht's

Zum Scannen des QR-Codes benötigen Sie lediglich ein Smartphone, einen installierten QR-Code-Reader sowie eine Internet-Verbindung.*

Einen QR-Code-Reader finden Sie in der Regel kostenlos im App Store Ihres Smartphones.

Jetzt ausprobieren

Scannen Sie einfach mit Ihrem Smartphone den folgenden QR-Code und erfahren Sie mehr über Ihr neu erworbenes Hofer-Produkt.*

Ihr HOFER-Serviceportal

Alle oben genannten Informationen erhalten Sie auch im Internet über das Hofer-Serviceportal unter www.hofer-service.at.



*Beim Ausführen des QR-Code-Readers können abhängig von Ihrem Tarif Kosten für die Internet-Verbindung entstehen.



Vertrieben durch:

EIE Import GmbH
Hofer Straße 5
4642 Sattledt
AUSTRIA

KUNDENDIENST

822592 (Anthrazit) /
822593 (Grau/Beige)



AT

+43 732 915 098



service-at@protel-service.com

MODELL:

ADCWW21-A / ADCWW21-B

04/2023

3

JAHRE
GARANTIE