

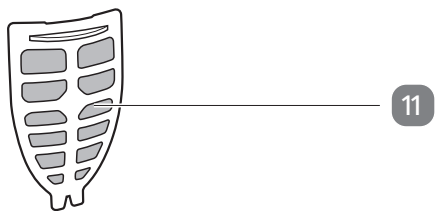
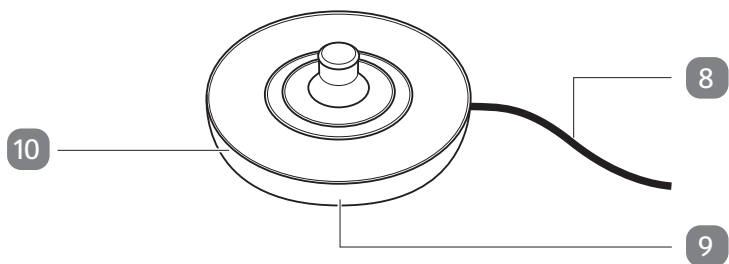
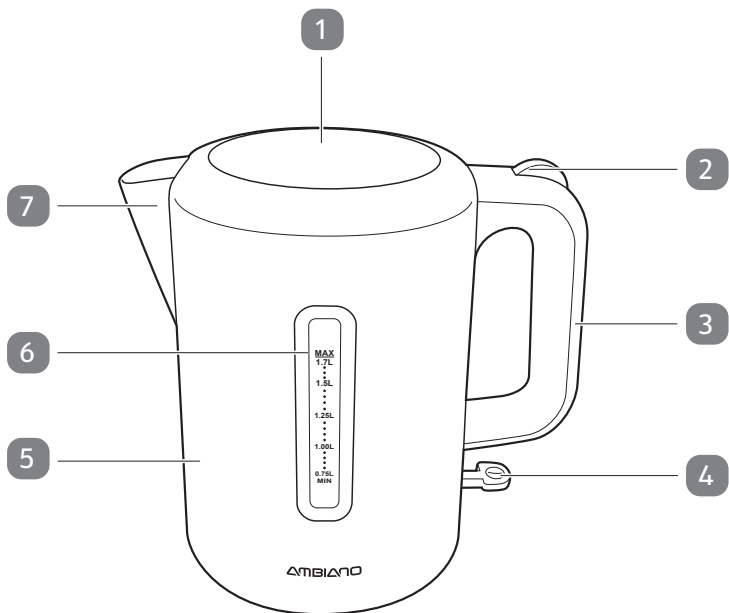


# Bedienungs- anleitung

## AMBIANO®

# WASSERKOCHER





# Lieferumfang

- 1 Deckel
- 2 Entriegelungstaste
- 3 Griff
- 4 Ein-/Ausschalter
- 5 Wasserbehälter
- 6 Füllstandsanzeige
- 7 Ausgießöffnung
- 8 Netzkabel
- 9 Anti-Rutsch-Füße
- 10 Basis (mit Kabelaufwicklung)
- 11 Kalkfilter

# Inhaltsverzeichnis

<b>Lieferumfang</b> .....	<b>3</b>
<b>Allgemeines</b> .....	<b>5</b>
Bedienungsanleitung lesen und aufbewahren.....	5
Bestimmungsgemäßer Gebrauch .....	5
<b>Zeichenerklärung</b> .....	<b>6</b>
<b>Sicherheit</b> .....	<b>6</b>
Hinweiserklärung.....	6
Allgemeine Sicherheitshinweise.....	7
<b>Produktbeschreibung</b> .....	<b>12</b>
<b>Erstinbetriebnahme</b> .....	<b>12</b>
Produkt und Lieferumfang prüfen .....	12
Produkt aufstellen.....	13
Grundreinigung .....	13
<b>Bedienung</b> .....	<b>14</b>
Wasser kochen.....	15
Kochvorgang vorzeitig beenden .....	16
Trockenlaufschutz .....	17
<b>Störung und Behebung</b> .....	<b>17</b>
<b>Reinigung und Wartung</b> .....	<b>18</b>
Reinigung.....	19
Entkalkung.....	20
Aufbewahrung.....	20
<b>Technische Daten</b> .....	<b>21</b>
<b>Entsorgung</b> .....	<b>21</b>
Verpackung entsorgen.....	21
Produkt entsorgen .....	21
<b>Konformitätserklärung</b> .....	<b>21</b>

# Allgemeines

## Bedienungsanleitung lesen und aufbewahren



Diese Bedienungsanleitung gehört zu diesem Wasserkocher (im Folgenden nur „Produkt“ genannt). Sie enthält wichtige Informationen zur Inbetriebnahme und Handhabung.

Lesen Sie die Bedienungsanleitung, insbesondere die Sicherheitshinweise, sorgfältig durch, bevor Sie das Produkt einsetzen. Die Nichtbeachtung dieser Bedienungsanleitung kann zu schweren Verletzungen oder zu Schäden am Produkt führen.

Die Bedienungsanleitung basiert auf den in der Europäischen Union gültigen Normen und Regeln. Beachten Sie im Ausland auch landesspezifische Richtlinien und Gesetze.

Bewahren Sie die Bedienungsanleitung für die weitere Nutzung auf. Wenn Sie das Produkt an Dritte weitergeben, geben Sie unbedingt diese Bedienungsanleitung mit.

Wenden Sie sich an den Kundendienst, wenn Sie elektronische Ausfertigungen der Bedienungsanleitung benötigen.

## Bestimmungsgemäßer Gebrauch

Das Produkt ist ausschließlich für das Erhitzen und Kochen von Wasser konzipiert. Kohlensäurehaltiges Wasser, Milch und sonstige Flüssigkeiten dürfen nicht in das Produkt gefüllt werden, da es dadurch beschädigt würde. Das Produkt ist für den Privatgebrauch bestimmt oder für haushaltsähnliche Benutzung wie:

- in Küchen für Mitarbeiter oder Läden,
- Büros und anderen gewerblichen Bereichen,
- in landwirtschaftlichen Betrieben,
- durch Kunden in Hotels, Motels oder anderen Wohneinrichtungen oder
- in Frühstückspensionen.

Verwenden Sie das Produkt nur wie in dieser Bedienungsanleitung beschrieben. Jede andere Verwendung gilt als nicht bestimmungsgemäß und kann zu Sachschäden oder sogar zu

Personenschäden führen. Das Produkt ist kein Kinderspielzeug. Der Hersteller oder Händler übernimmt keine Haftung für Schäden, die durch nicht bestimmungsgemäßen oder falschen Gebrauch entstanden sind.

## Zeichenerklärung

Die folgenden Symbole werden in dieser Bedienungsanleitung, auf dem Produkt oder auf der Verpackung verwendet.



Dieses Symbol gibt Ihnen nützliche Zusatzinformationen zum Betrieb.



Konformitätserklärung (siehe Kapitel „Konformitätserklärung“): Mit diesem Symbol gekennzeichnete Produkte erfüllen alle anzuwendenden Gemeinschaftsvorschriften des Europäischen Wirtschaftsraums.



Lesen Sie die Bedienungsanleitung.



Das Prüfsiegel „GS“ (Geprüfte Sicherheit) bestätigt die Konformität des Produkts mit dem deutschen Produktsicherheitsgesetz (ProdSG).

## Sicherheit

### Hinweiserklärung

Die folgenden Symbole und Signalwörter werden in dieser Bedienungsanleitung verwendet.



Dieses Signalsymbol/-wort bezeichnet eine Gefährdung mit einem mittleren Risikograd, die, wenn sie nicht vermieden wird, den Tod oder eine schwere Verletzung zur Folge haben kann.

**HINWEIS!**

Dieses Signalwort warnt vor möglichen Sachschäden.

## Allgemeine Sicherheitshinweise



### **Stromschlaggefahr!**

Fehlerhafte Elektroinstallation oder zu hohe Netzspannung können zu elektrischem Stromschlag führen.

- Schließen Sie das Produkt nur an, wenn die Netzspannung der Steckdose mit der Angabe auf dem Typenschild übereinstimmt.
- Verwenden Sie das Produkt nur mit der mitgelieferten Basis.
- Schließen Sie das Produkt nur an eine gut zugängliche Steckdose an, damit Sie das Produkt bei einem Störfall schnell vom Stromnetz trennen können.
- Betreiben Sie das Produkt nicht, wenn es sichtbare Schäden aufweist oder das Netzkabel bzw. der Netzstecker defekt ist.
- Wenn das Netzkabel des Produkts beschädigt ist, muss es durch den Hersteller oder seinen Kundendienst oder eine ähnlich qualifizierte Person ersetzt werden, um Gefährdungen zu vermeiden.
- Befüllen Sie das Produkt stets, indem Sie den Deckel öffnen und das Wasser von oben hineinlaufen lassen. Der Wasserbehälter, die Basis oder Netzkabel und -stecker dürfen keinesfalls ins Wasser oder in andere Flüssigkeiten getaucht werden.
- Öffnen Sie das Gehäuse nicht, sondern überlassen Sie die Reparatur Fachkräften. Wenden Sie sich dazu an eine Fachwerkstatt. Bei eigenständig durchgeführten Reparaturen, unsachgemäßem Anschluss oder falscher Bedienung sind Haftungs- und Garantieansprüche ausgeschlossen.
- Bei Reparaturen dürfen nur Teile verwendet werden, die den ursprünglichen Gerätedaten entsprechen. In diesem Produkt befinden sich elektrische und mechanische Teile, die zum Schutz gegen Gefahrenquellen unerlässlich sind.
- Betreiben Sie das Produkt nicht mit einer externen Zeitschaltuhr oder einem separaten Fernwirkssystem.

- Tauchen Sie weder das Produkt noch das Netzkabel oder den Netzstecker in Wasser oder andere Flüssigkeiten.
- Bedienen Sie das Produkt nicht mit feuchten Händen.
- Fassen Sie den Netzstecker niemals mit feuchten Händen an.
- Ziehen Sie den Netzstecker nie am Netzkabel aus der Steckdose, sondern fassen Sie immer den Netzstecker an.
- Verwenden Sie das Netzkabel nie als Tragegriff.
- Halten Sie das Produkt, den Netzstecker und das Netzkabel von offenem Feuer und heißen Flächen fern.
- Verlegen Sie das Netzkabel so, dass es nicht zur Stolperfalle wird.
- Knicken Sie das Netzkabel nicht und legen Sie es nicht über scharfe Kanten.
- Verwenden Sie das Produkt nur in Innenräumen. Betreiben Sie es nie in Feuchträumen oder im Regen.
- Lagern Sie das Produkt nie so, dass es in eine Wanne oder in ein Waschbecken fallen kann.
- Greifen Sie niemals nach einem Elektrogerät, wenn es ins Wasser gefallen ist. Ziehen Sie in einem solchen Fall sofort den Netzstecker aus der Steckdose.
- Sorgen Sie dafür, dass Kinder keine Gegenstände in das Produkt hineinstecken.
- Wenn Sie das Produkt nicht benutzen, es reinigen oder wenn eine Störung auftritt, schalten Sie das Produkt immer aus und ziehen Sie den Netzstecker aus der Steckdose.
- Stecken Sie niemals irgendwelche Gegenstände in das Gehäuse des Produkts.
- Verwenden Sie das Produkt nicht, wenn es nicht ordnungsgemäß funktioniert oder wenn es heruntergefallen, beschädigt oder ins Wasser gefallen ist. Bringen Sie das Produkt zur Überprüfung und Reparatur in ein Servicezentrum.





**Gefahren für Kinder und Personen mit verringerten physischen, sensorischen oder mentalen Fähigkeiten (beispielsweise teilweise Behinderte, ältere Personen mit Einschränkung ihrer physischen und mentalen Fähigkeiten) oder Mangel an Erfahrung und Wissen (beispielsweise ältere Kinder).**

- Dieses Gerät kann von Kindern ab 8 Jahren und darüber benutzt werden, wenn sie beaufsichtigt werden oder bezüglich des sicheren Gebrauchs des Gerätes unterwiesen wurden und die daraus resultierenden Gefahren verstanden haben.
- Reinigung und die Wartung durch den Benutzer dürfen nicht durch Kinder vorgenommen werden, es sei denn, sie sind 8 Jahre oder älter und werden beaufsichtigt.
- Das Gerät und seine Anschlussleitung sind von Kindern jünger als 8 Jahre fernzuhalten.
- Dieses Gerät kann von Personen mit reduzierten physischen, sensorischen oder mentalen Fähigkeiten oder Mangel an Erfahrung und/oder Wissen benutzt werden, wenn sie beaufsichtigt oder bezüglich des sicheren Gebrauchs des Gerätes unterwiesen wurden und die daraus resultierenden Gefahren verstanden haben.
- Kinder dürfen nicht mit dem Produkt spielen.
- Lassen Sie das Produkt während des Betriebs nicht unbeaufsichtigt.
- Lassen Sie Kinder nicht mit der Verpackungsfolie spielen. Kinder können sich beim Spielen darin verfangen und ersticken.
- Halten Sie sich zum Reinigen von Oberflächen mit Lebensmittelkontakt an die Anweisungen im Kapitel „Reinigung und Wartung“.
- Beaufsichtigen Sie Kinder sorgfältig, wenn Sie das Produkt in deren Nähe benutzen.



### **Verbrühungsgefahr!**

Während des Gebrauchs tritt heißer Dampf aus dem Produkt aus. Teile des Produkts werden heiß.

- Aus den Dampfaustrittsöffnungen tritt heißer Dampf aus! Halten Sie sich und andere Personen vom austretenden Wasserdampf fern!
- Berühren Sie die heißen Teile des Produkts während des Betriebs nicht mit bloßen Fingern. Weisen Sie auch andere Benutzer auf die Gefahren hin!
- Beachten Sie, dass das Produkt auch nach dem Abschalten noch heiß ist.
- Beachten Sie, dass aus dem Produkt auch nach dem Abschalten heißer Dampf entweichen kann.
- Beachten Sie, dass wenn Sie zu viel Wasser in dem Produkt erhitzen, heißes Wasser aus dem Wasserbehälter heraus spritzen kann.
- Nach dem Gebrauch können die Oberflächen von Heizelement oder Wärmeplatte noch einige Zeit heiß sein.

### **HINWEIS!**

### **Beschädigungsgefahr!**

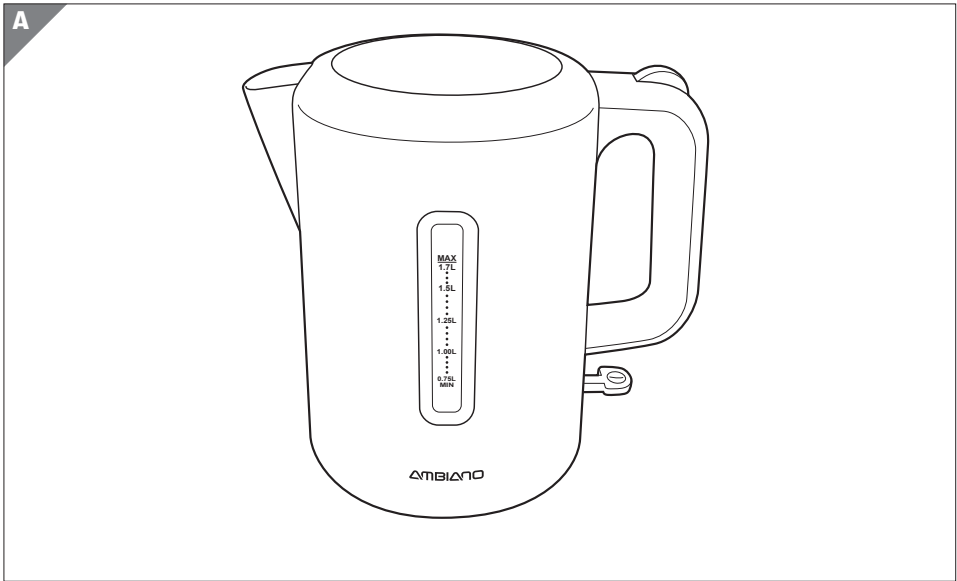
Unsachgemäßer Umgang mit dem Produkt kann zu Beschädigungen des Produkts führen.

- Stellen Sie das Produkt auf einer gut zugänglichen, ebenen, trockenen, hitzebeständigen und ausreichend stabilen Arbeitsfläche auf. Stellen Sie das Produkt nicht an den Rand oder an die Kante der Arbeitsfläche.
- Stellen Sie das Produkt so auf, dass der beim Gebrauch auftretende heiße Wasserdampf gut abziehen kann.
- Vermeiden Sie einen Hitzestau, indem Sie das Produkt nicht direkt an eine Wand oder unter Hängeschränke o. Ä. stellen. Durch den austretenden Dampf können Möbelstücke beschädigt werden.

- 
- Achten Sie beim Gebrauch darauf, dass die Ausgießöffnung des Produkts nicht in Richtung empfindlicher Flächen oder Tapeten zeigt, diese könnten durch den austretenden Dampf beschädigt werden.
  - Stellen Sie das Produkt nie auf oder in der Nähe von heißen Oberflächen ab (Herdplatten etc.).
  - Bringen Sie das Netzkabel nicht mit heißen Teilen in Berührung.
  - Setzen Sie das Produkt niemals hoher Temperatur (Heizung etc.) oder Witterungseinflüssen (Regen etc.) aus.
  - Beachten Sie, dass die Anti-Rutsch-Füße an der Unterseite der Basis durch Oberflächen auf denen sie stehen oder durch die dort verwendeten Reinigungsmittel angegriffen oder aufgeweicht werden können. Legen Sie ggf. eine rutschfeste Unterlage unter die Basis.
  - Tauchen Sie das Produkt zum Reinigen niemals in Wasser und verwenden Sie zur Reinigung keinen Dampfreiniger. Das Produkt kann sonst beschädigt werden.
  - Geben Sie das Produkt keinesfalls in die Spülmaschine. Sie würden es dadurch zerstören.
  - Achten Sie darauf, dass das Netzkabel sicher in der Kabelaussparung an der Basis liegt, damit die Basis sicher steht.
  - Verwenden Sie das Produkt nicht mehr, wenn die Kunststoffbauteile des Produkts Risse oder Sprünge haben oder sich verformt haben. Ersetzen Sie beschädigte Bauteile nur durch passende Originalersatzteile.
  - Stellen Sie sicher, dass kein Wasser auf die Basis tropft.

## Produktbeschreibung

Das Produkt ist für das Erhitzen und Kochen von Wasser konzipiert. Es ist nur für den Privatgebrauch oder haushaltsähnliche Benutzung bestimmt.



## Erstinbetriebnahme

### Produkt und Lieferumfang prüfen

#### **HINWEIS!**

#### **Beschädigungsgefahr!**

Wenn Sie die Verpackung unvorsichtig mit einem scharfen Messer oder anderen spitzen Gegenständen öffnen, kann das Produkt schnell beschädigt werden.

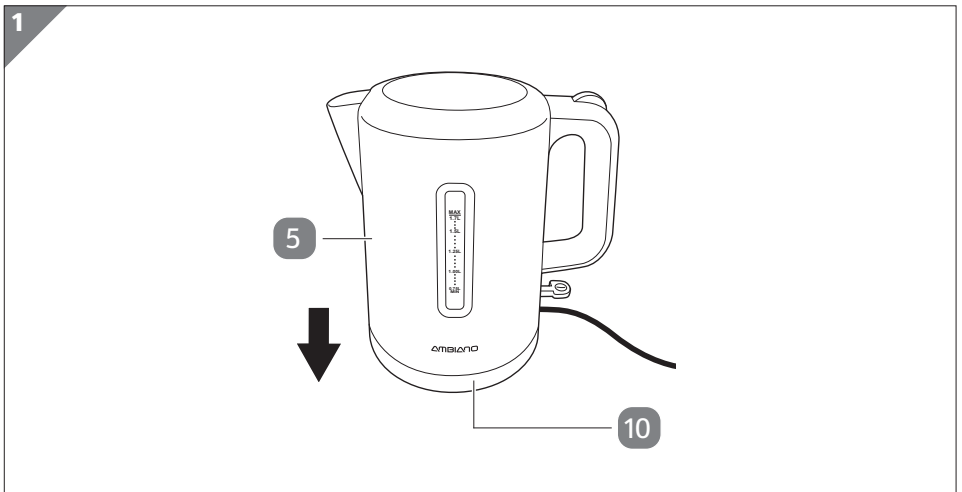
– Gehen Sie beim Öffnen sehr vorsichtig vor.

1. Nehmen Sie das Produkt aus der Verpackung.
2. Prüfen Sie, ob die Lieferung vollständig ist (siehe Kapitel „Lieferumfang“).
3. Kontrollieren Sie, ob das Produkt oder die Einzelteile Schäden aufweisen. Ist dies der Fall, benutzen Sie das Produkt nicht. Wenden Sie sich wie auf der Garantiekarte

beschrieben an den Garantiegeber.

## Produkt aufstellen

1. Entfernen Sie sämtliche Schutzfolien.
2. Wickeln Sie das Netzkabel **8** von der Kabelaufwicklung an der Unterseite der Basis **10** ab.
3. Führen Sie das Netzkabel durch die Kabelaussparung an der Basis.
4. Stellen Sie die Basis mit den Anti-Rutsch-Füßen **9** auf eine ebene und stabile Fläche.



5. Stellen Sie den Wasserbehälter **5** mittig auf die Basis **10** (siehe **Abb. 1**).
6. Stecken Sie den Netzstecker in eine ordnungsgemäß installierte Schutzkontakt-Steckdose.

## Grundreinigung

Reinigen Sie das Produkt vor der ersten Inbetriebnahme. Gehen Sie dazu wie folgt vor:

1. Entfernen Sie das Verpackungsmaterial und sämtliche Schutzfolien.
2. Füllen Sie Wasser bis zur Markierung MAX in den Wasserbehälter **5** und bringen Sie es zum Kochen wie im Kapitel „Wasser kochen“ beschrieben.
3. Schütten Sie das Wasser aus hygienischen Gründen weg.
4. Wiederholen Sie den Vorgang 2 bis 3-mal.

## Bedienung



### Verbrühungs- und Verbrennungsgefahr!

Während des Gebrauchs tritt heißer Dampf aus dem Produkt aus. Teile des Produkts werden heiß. Wenn der Deckel beim Einschalten nicht richtig verschlossen ist, kann das Produkt nicht automatisch abschalten und das heiße Wasser kann überkochen.

- Schließen Sie immer den Deckel, bevor Sie das Produkt anschalten. Achten Sie darauf, dass der Deckel hörbar einrastet und verriegelt ist.
- Berühren Sie die heißen Teile des Produkts während des Betriebs nicht mit bloßen Fingern.
- Fassen Sie das Produkt ausschließlich am Griff an. Weisen Sie auch andere Benutzer auf die Gefahren hin!
- Halten Sie sich fern von dem austretenden Wasserdampf.
- Beachten Sie, dass aus dem Produkt auch nach dem Abschalten heißer Dampf entweichen kann!
- Halten Sie den Deckel stets geschlossen, während Sie das erhitzte Wasser ausgießen.



### Verletzungs- und Beschädigungsgefahr!

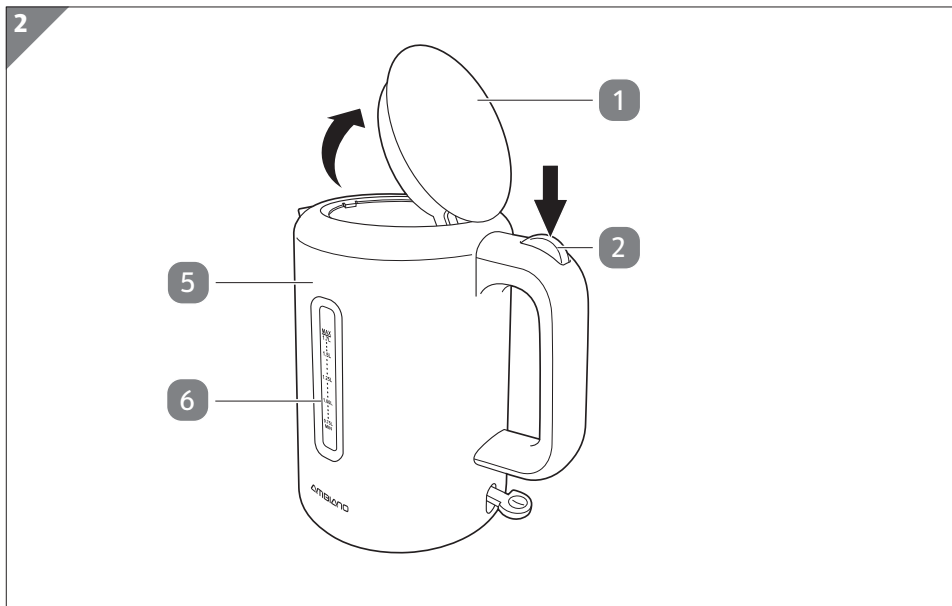
Wenn Sie zu viel Wasser in dem Produkt erhitzen, kann heißes Wasser aus dem Wasserbehälter heraus spritzen. Wenn Sie zu wenig Wasser erhitzen, kann das Produkt überhitzen und dadurch beschädigt werden.

- Beachten Sie beim Einfüllen des Wassers, dass der Wasserstand immer zwischen mindestens **0,75 l** und maximal **1,7 l** auf der Füllstandsanzeige auf dem Wasserbehälter liegen muss.

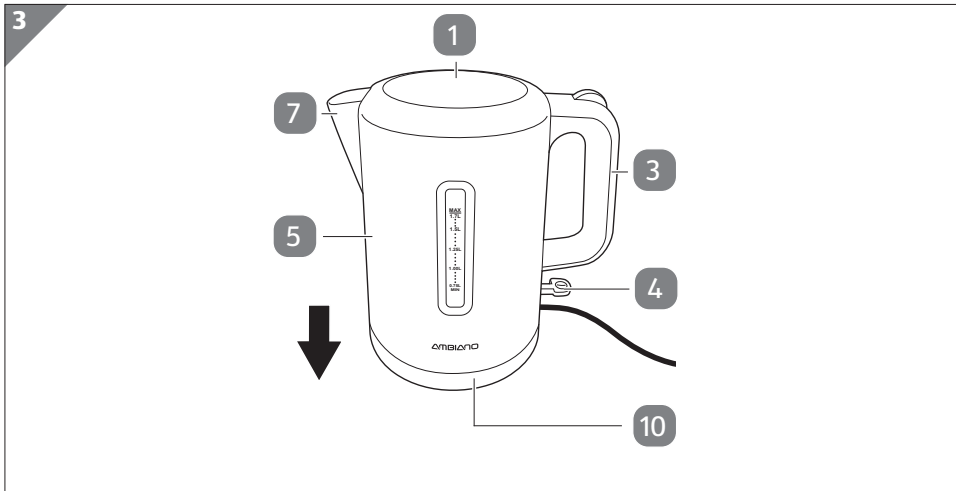


Erhitzen Sie abgestandenes Wasser nicht erneut. Gießen Sie es stattdessen weg oder nutzen Sie es abgekühlt als Blumenwasser.

## Wasser kochen



1. Drücken Sie die Entriegelungstaste **2**, um den Deckel **1** zu öffnen (siehe **Abb. 2**).
2. Füllen Sie die gewünschte Menge kaltes Wasser in den Wasserbehälter **5**.  
Beachten Sie beim Einfüllen des Wassers, dass der Wasserstand immer zwischen mindestens **0,75 l** und maximal **1,7 l** auf der Füllstandsanzeige **6** des Wasserbehälters liegen muss.
3. Schließen Sie den Deckel. Achten Sie darauf, dass der Deckel hörbar einrastet.



4. Setzen Sie den Wasserbehälter **5** mittig auf die Basis **10** (siehe **Abb. 3**).
5. Stecken Sie den Netzstecker in eine ordnungsgemäß installierte Schutzkontakt-Steckdose.
6. Drücken Sie den Ein-/Aus-Schalter **4** nach unten, um den Heizvorgang zu starten. Der Heizvorgang startet.  
Die Lampe am Ein-/Aus-Schalter leuchtet und das Wasser wird erhitzt.  
Wenn das Wasser kocht, schaltet sich das Produkt automatisch aus.
7. Warten Sie einen Moment bis das Wasser nicht mehr sprudelt.
8. Fassen Sie den Wasserbehälter am Griff **3** an und nehmen Sie ihn von der Basis.
9. Gießen Sie das Wasser langsam durch die Ausgießöffnung **7** aus. Halten Sie den Deckel **1** dabei geschlossen.
10. Stellen Sie den Wasserbehälter wieder zurück auf die Basis.
11. Ziehen Sie den Netzstecker, wenn Sie das Produkt nicht weiter benutzen möchten.

## Kochvorgang vorzeitig beenden

Sie können den Kochvorgang jederzeit beenden. Dies ist auf zwei Arten möglich:

- Drücken Sie zum vorzeitigen Beenden des Kochvorgangs den Ein-/Aus-Schalter **4** nach oben.
- Heben Sie den Wasserbehälter **5** am Griff **3** von der Basis **10**. Das Produkt schaltet sich automatisch aus.



## Trockenlaufschutz

Um eine Beschädigung des Produkts zu verhindern, schaltet sich der Trockenlaufschutz automatisch ein, wenn keine Flüssigkeit mehr im Produkt ist. Diese Funktion dient ausschließlich als Sicherheitseinrichtung und ist nicht dafür gedacht, den Bedienkomfort zu erhöhen. Falls der Trockenlaufschutz ausgelöst wurde:

- Ziehen Sie den Netzstecker aus der Steckdose.
- Lassen Sie das Produkt mindestens 15 Minuten abkühlen.

Anschließend können Sie das Produkt wieder wie gewohnt benutzen.

## Störung und Behebung

Problem	Mögliche Ursache	Lösung
Keine Funktion	Der Stecker steckt nicht in der Steckdose.	Stecken Sie den Stecker in die Steckdose.
	Der Wasserbehälter <b>5</b> steht nicht richtig auf der Basis <b>10</b> .	Stellen Sie den Wasserbehälter mittig auf die Basis.
	Der Trockenlaufschutz hat ausgelöst.	Siehe Kapitel „Trockenlaufschutz“.
Der Aufheizvorgang dauert sehr lange.	Das Produkt muss entkalkt werden.	Entkalken Sie das Produkt wie im Kapitel „Entkalkung“ beschrieben.
Beim Ausgießen fließt nur wenig Wasser aus der Ausgießöffnung <b>7</b> .	Der Kalkfilter <b>11</b> vor der Ausgießöffnung ist verschmutzt.	Reinigen Sie den Kalkfilter wie im Kapitel „Reinigung und Wartung“ beschrieben.
Auf dem Boden des Wasserbehälters bilden sich Flecken.	Es handelt sich dabei um Kalkablagerungen. Diese sind unschädlich, sollten jedoch regelmäßig entfernt werden.	Entkalken Sie das Produkt wie im Kapitel „Entkalkung“ beschrieben.

Problem	Mögliche Ursache	Lösung
Das Produkt schaltet nicht ab, obwohl das Wasser kocht.		Schalten Sie das Produkt aus, indem Sie den Ein-/ Ausschalter <b>4</b> nach oben drücken. <ul style="list-style-type: none"><li>– Lassen Sie das Produkt abkühlen.</li><li>– Prüfen Sie, ob der Deckel <b>1</b> geschlossen und eingerastet ist.</li></ul>

## Reinigung und Wartung



### Verbrühungs- und Verbrennungsgefahr!

Das Produkt wird während des Betriebs heiß und es tritt heißer Wasserdampf aus!

- Lassen Sie das Produkt vor jeder Reinigung vollständig abkühlen.
- Öffnen Sie niemals den Deckel, wenn Sie heißes Wasser ausgießen!

### HINWEIS!

### Beschädigungsgefahr!

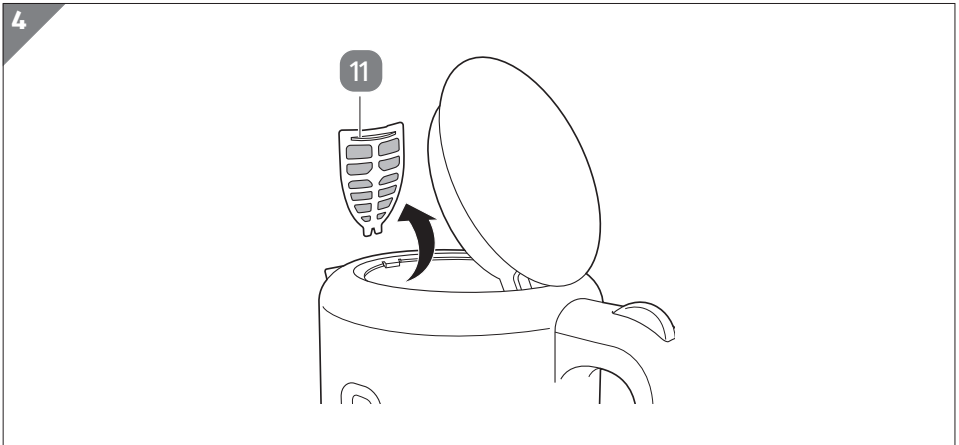
Unsachgemäßer Umgang mit dem Produkt kann zu Beschädigungen des Produkts führen.

- Verwenden Sie keine aggressiven Reinigungsmittel, Bürsten mit Metall- oder Nylonborsten sowie keine scharfen oder metallischen Reinigungsgegenstände wie Messer, harte Spachtel und dergleichen. Diese können die Oberflächen beschädigen.
- Geben Sie das Produkt keinesfalls in die Spülmaschine. Sie würden es dadurch zerstören.
- Trennen Sie das Produkt vor der Reinigung immer von der Spannungsversorgung.

- Tauchen Sie das Produkt niemals in Wasser oder andere Flüssigkeiten.
- Halten Sie das Produkt niemals unter fließendes Wasser.

## Reinigung

1. Ziehen Sie vor der Reinigung den Netzstecker.
2. Lassen Sie das Produkt vollständig abkühlen.
3. Reinigen Sie das Produkt mit einem leicht angefeuchteten Tuch. Bei Bedarf können Sie etwas Geschirrspülmittel verwenden.
4. Öffnen Sie den Deckel **1** des Wasserbehälters **5**.



5. Entnehmen Sie den Kalkfilter **11**, der vor der Ausgießöffnung **7** befestigt ist. Drücken Sie dazu den Kalkfilter leicht nach innen und nehmen Sie ihn nach oben aus der Halterung heraus (siehe **Abb. 4**).
6. Spülen Sie den Kalkfilter unter fließendem Wasser oder reinigen Sie ihn mit einem feuchten Tuch. Bei starker Verschmutzung legen Sie ihn für ein paar Stunden in ein Wasser-Essig-Gemisch (Verhältnis 6:1) und spülen ihn anschließend mit klarem Wasser gründlich ab.

7. Setzen Sie den Kalkfilter wieder ein. Schieben Sie dafür den Kalkfilter in die Haltevorrichtung des Wasserbehälters. Der Kalkfilter muss spürbar einrasten.
8. Vor der weiteren Verwendung oder Lagerung: Trocknen Sie alle Teile mit einem sauberen Tuch.

## Entkalkung

Entkalken Sie das Produkt regelmäßig, da sich bei einem stark verkalkten Produkt der Stromverbrauch erhöht. In welchen Abständen Sie das Produkt entkalken sollten, ist abhängig vom Härtegrad des verwendeten Wassers und der Häufigkeit der Benutzung.

- Entkalken Sie das Produkt bei normaler Benutzung und weichem Wasser alle 3 Monate, bei hartem Wasser einmal pro Monat. Informationen über die Wasserhärte in Ihrem Wohnbereich erhalten Sie beim zuständigen Wasserwerk.
- Entkalken Sie das Produkt spätestens wenn der Kochvorgang sehr lange dauert oder sich stärkere Kalkablagerungen auf dem Boden des Wasserbehälters **5** gebildet haben.

1. Füllen Sie die Entkalkungsflüssigkeit in den Wasserbehälter. Hierfür können Sie Haushaltsessig mit Wasser im Verhältnis 1:1 mischen oder Sie verwenden handelsüblichen Entkalker. Beachten Sie bei der Verwendung eines Entkalkers die Herstellerangaben zum Gebrauch.
2. Kochen Sie die Entkalkungsflüssigkeit im Produkt auf.
3. Lassen Sie die Flüssigkeit nach dem Kochen etwa eine halbe Stunde einwirken.
4. Bei stärkerer Verkalkung kochen Sie die Flüssigkeit ein zweites Mal auf.
5. Gießen Sie anschließend die Flüssigkeit weg.
6. Kochen Sie frisches Leitungswasser auf und schütten Sie es nach dem Kochen weg.

Nun ist das Produkt entkalkt und Sie können es wieder wie gewohnt benutzen.

## Aufbewahrung

Alle Teile müssen vor dem Aufbewahren vollkommen trocken sein.

- Bewahren Sie das Produkt stets an einem trockenen Ort auf.
- Schützen Sie das Produkt vor direkter Sonneneinstrahlung.
- Lagern Sie das Produkt für Kinder unzugänglich und sicher verschlossen.

## Technische Daten

Modell:	WK21_07544
Versorgungsspannung:	220–240 V~; 50–60 Hz
Leistung:	1850–2 200 W
Kapazität:	1,7 l
Artikelnummer:	821330

## Entsorgung

### Verpackung entsorgen



Entsorgen Sie die Verpackung sortenrein. Geben Sie Pappe und Karton zum Altpapier, Folien in die Wertstoffsammlung.


### Produkt entsorgen

(Anwendbar in der Europäischen Union und anderen europäischen Staaten mit Systemen zur getrennten Sammlung von Wertstoffen)



#### **Altgeräte dürfen nicht in den Hausmüll!**

Sollte das Produkt einmal nicht mehr benutzt werden können, so ist jeder Verbraucher **gesetzlich verpflichtet, Altgeräte getrennt vom Hausmüll**, z. B. bei einer Sammelstelle seiner Gemeinde/seines Stadtteils, abzugeben.

 Damit wird gewährleistet, dass Altgeräte fachgerecht verwertet und negative Auswirkungen auf die Umwelt vermieden werden. Deswegen sind Elektrogeräte mit dem hier abgebildeten Symbol gekennzeichnet.

## Konformitätserklärung



Die EU-Konformitätserklärung kann unter der in der beiliegenden Garantiekarte angeführten Adresse angefordert werden.

## Mit QR-Codes schnell und einfach ans Ziel

Egal, ob Sie **Produktinformationen**, **Ersatzteile** oder **Zubehör** benötigen, Angaben über **Herstellergarantien** oder **Servicestellen** suchen oder sich bequem eine **Video-Anleitung** anschauen möchten, mit unseren QR-Codes gelangen Sie kinderleicht ans Ziel.

### Was sind QR-Codes?

QR-Codes (QR = Quick Response) sind grafische Codes, die mithilfe einer Smartphone-Kamera gelesen werden und beispielsweise einen Link zu einer Internetseite oder Kontaktdaten enthalten.

**Ihr Vorteil:** Kein lästiges Eintippen von Internet-Adressen oder Kontaktdaten!

### Und so geht's

Zum Scannen des QR-Codes benötigen Sie lediglich ein Smartphone, einen installierten QR-Code-Reader sowie eine Internet-Verbindung.\*

Einen QR-Code-Reader finden Sie in der Regel kostenlos im App Store Ihres Smartphones.

### Jetzt ausprobieren

Scannen Sie einfach mit Ihrem Smartphone den folgenden QR-Code und erfahren Sie mehr über Ihr neu erworbenes Hofer-Produkt.\*

### Ihr Hofer-Serviceportal

Alle oben genannten Informationen erhalten Sie auch im Internet über das Hofer-Serviceportal unter [www.hofer-service.at](http://www.hofer-service.at).



\*Beim Ausführen des QR-Code-Readers können abhängig von Ihrem Tarif Kosten für die Internet-Verbindung entstehen.



## Vertrieben durch:

EIE Import GmbH  
Hofer Straße 5  
4642 Sattledt  
AUSTRIA

**KUNDENDIENST**

821330

Bitte wenden Sie sich an Ihre **HOFER-Filiale**.

MODELL:  
WK21\_07544

01/2023

**3**  
**JAHRE**  
**GARANTIE**