



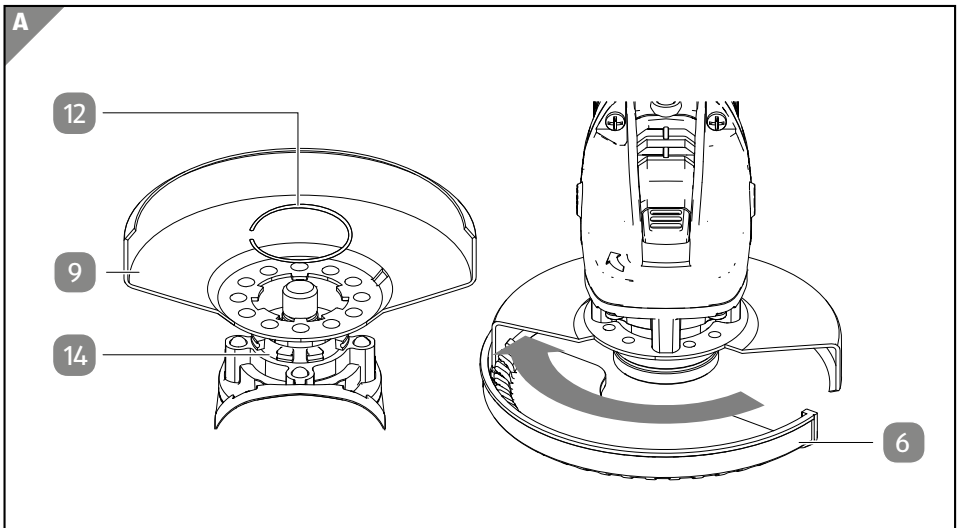
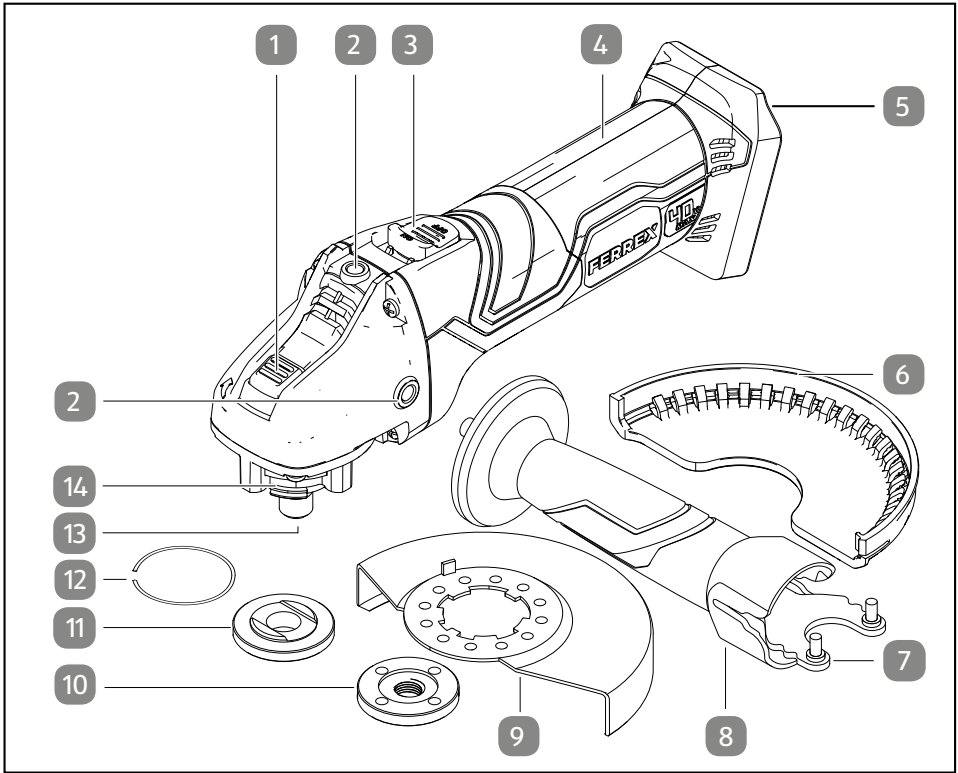
# Használati útmutató

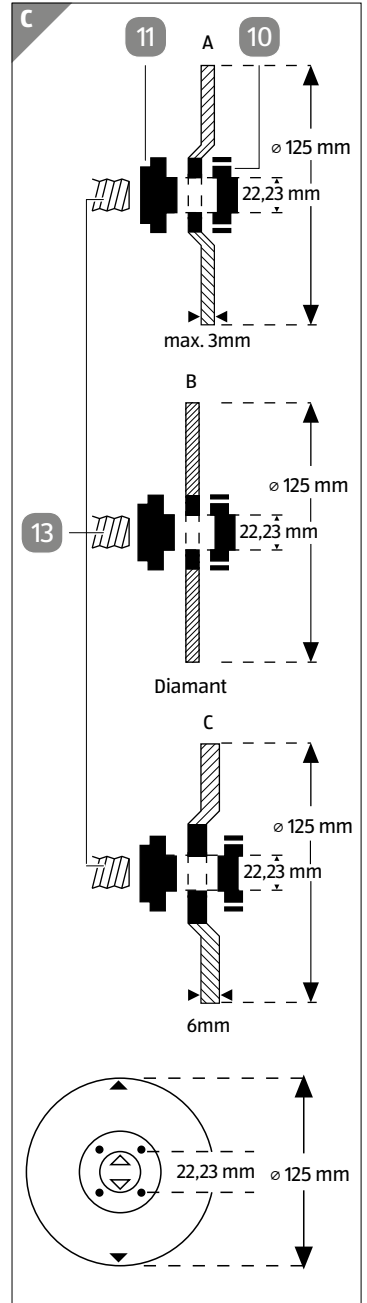
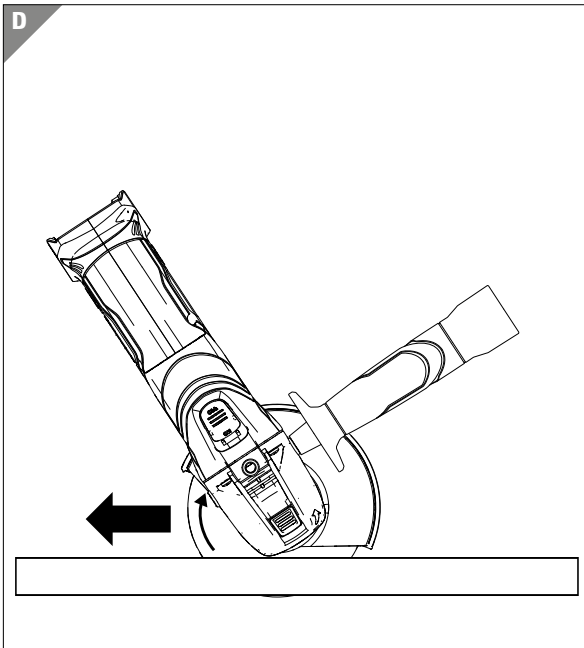
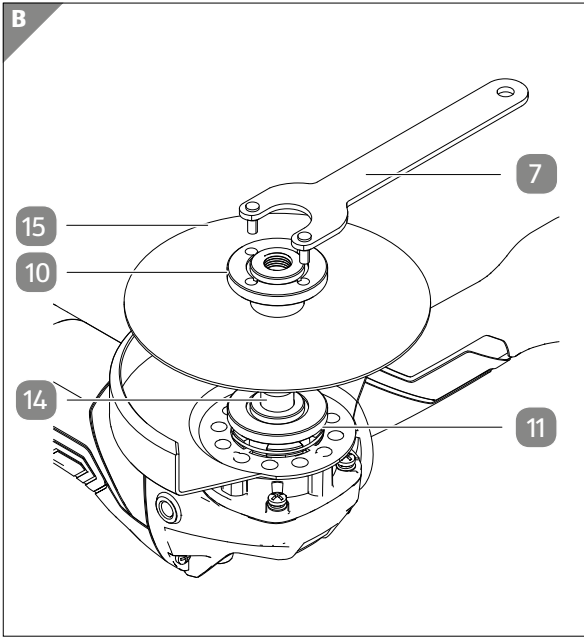
**FERREX®**

# 40 V LI-ION AKKUMULÁTOROS SAROKCSISZOLÓ



Eredeti használati útmutató





## A szállítás terjedelme / A készülék részei

- 1 Orsó blokkolása
- 2 Menet a kiegészítő fogantyúhoz, 3 db
- 3 Be-/kikapcsoló gomb
- 4 Fogófelület
- 5 Akkumulátor tartó (Az akkumulátor nem része a csomagnak)
- 6 Kiegészítő borítás a vágókoronghoz
- 7 Befogókulcs (a kiegészítő fogantyúban)
- 8 Kiegészítő fogantyú
- 9 Korongburkolat csiszolókoronghoz
- 10 Befogó karima
- 11 Támasztó karima
- 12 Biztosítógyűrű korongburkolathoz
- 13 Orsó
- 14 Korongburkolat tartója horonnyal a biztosítógyűrűhöz **12**
- 15 Csiszoló-/vágókorong (nem képezi a csomag részét)

# Tartalom

<b>Áttekintés</b> .....	<b>2</b>
<b>A szállítás terjedelme / A készülék részei</b> .....	<b>4</b>
<b>Általános tudnivalók</b> .....	<b>6</b>
A használati útmutató elolvasása és megőrzése.....	6
Jelmagyarázat.....	6
<b>Biztonság</b> .....	<b>7</b>
Rendeltetésszerű használat.....	7
Utasítás magyarázat.....	7
Elektromos szerszámokra vonatkozó általános biztonsági utasítások.....	8
<b>Első használatba vétel</b> .....	<b>17</b>
Ellenőrizze az eszközt és a szállítás terjedelme.....	17
Korongburkolat beállítása, felszerelése és leszerelése.....	18
Csiszoló-/vágókorong behelyezése és cseréje.....	20
Kiegészítő fogantyú felszerelése.....	22
<b>Használat</b> .....	<b>23</b>
Kezelés - Általános felhasználói utasítások.....	23
Munkamód.....	24
Akkumulátor csomag használata / cseréje.....	25
Munkavégzés a készülékkel.....	26
<b>Tisztítás</b> .....	<b>27</b>
<b>Karbantartás</b> .....	<b>28</b>
<b>Tárolás</b> .....	<b>28</b>
<b>Hibakeresés és elhárítás</b> .....	<b>29</b>
<b>Műszaki adatok</b> .....	<b>29</b>
Adatok az akkumulátorhoz és a töltőkészülékhez (nem képezi a csomag részét).....	30
Rezgési összérték.....	30
<b>EK-megfelelőségi nyilatkozat</b> .....	<b>31</b>
<b>Leselejtezés</b> .....	<b>32</b>
A csomagolás leselejtezése.....	32
A leselejtezett készülék ártalmatlanítása.....	32

# Általános tudnivalók

## A használati útmutató elolvasása és megőrzése



A készülék üzembe helyezése előtt figyelmesen olvassa el a használati útmutatót, különösen a biztonsági utasításokat. A használati útmutató figyelmen kívül hagyása a készülék komoly sérüléséhez vagy károsodásához vezethet.

Ez a használati útmutató ehhez a sarokcsiszolóhoz tartozik (az alábbiakban: „készülék”). Fontos információkat tartalmaz az üzembe helyezésére és a kezelésére vonatkozóan.

A használati útmutató az Európai Unióban érvényes szabványok és szabályok alapján készült. Külföldön vegye figyelembe az adott ország irányelveit és törvényeit.

A későbbi használat érdekében őrizze meg a használati útmutatót. Amennyiben a készüléket továbbadja harmadik fél részére, feltétlenül adja oda a használati útmutatót is.

## Jelmagyarázat



Ez a jel az összeszereléssel, használattal kapcsolatos hasznos kiegészítő tudnivalókat jelzi.



Megfelelőségi nyilatkozat (lásd „Megfelelőségi nyilatkozat” c. fejezet): Az itt látható jellel ellátott termékek teljesítik az Európai Gazdasági Térség összes vonatkozó közösségi előírását.



A "GS" pecsét (tesztelt biztonság) igazolja, hogy az eszköz megfelel a német termékbiztonsági törvénynek (ProdSG).



Olvassa el a használati útmutatót.



Viseljen hallásvédő eszközt.



Viseljen védőszemüveget.



Viseljen védőmaszkot.

## Biztonság

### Rendeltetésszerű használat

A készüléket kizárólag a következő munkákra tervezték:

- fémből és kőből álló anyagok száraz vágására
- kis felületek száraz felületi csiszolására
- fém anyagok száraz sorjázására

Kizárólag magáncélra használható, ipari használatra nem alkalmas. Csak a használati útmutatóban leírtak szerint használja a készüléket. Minden más felhasználás rendeltetésellenesnek minősül és anyagi kárt, vagy akár személyi sérülést is okozhat. A készülék nem gyerekjáték.

A gyártó vagy a kereskedő nem vállal felelősséget a nem rendeltetésszerű vagy helytelen használatból származó károkért.

### Utasítás magyarázat

Az alábbi jelzőszavakat használjuk ebben a használati útmutatóban.

#### **⚠ FIGYELMEZTETÉS!**

Ez a figyelmeztető szimbólum/szó olyan közepes kockázati szintű veszélyt jelez, amely halálhoz vagy súlyos sérüléshez vezethet, ha nem védik ki.

#### **⚠ VIGYÁZAT!**

Ez a figyelmeztető szimbólum/szó olyan alacsony kockázati szintű veszélyt jelez, amely csekély vagy közepes mértékű sérüléshez vezethet, ha nem védik ki.

#### **ÉRTESÍTÉS!**

Ez a szó az esetleges anyagi károkra figyelmeztet.

## Elektromos szerszámokra vonatkozó általános biztonsági utasítások

### FIGYELMEZTETÉS!

**Olvasson el minden biztonsági utasítást, műszaki adatot és nézzen meg minden illusztrációt, amit ehhez az elektromos szerszámhoz kapott.** A következő utasítások be nem tartása elektromos áramütéshez, tűzhez és/vagy súlyos sérülésekhez vezethet.

**Őrizze meg a biztonsági utasításokat és az útmutatókat a jövőre nézve.**

Az ebben a biztonsági utasításban használt „elektromos szerszám” fogalom hálózatról működő elektromos szerszámokra (hálózati kábellel) vagy akkumulátoros szerszámokra (hálózati kábel nélkül) vonatkozik.

### Munkahelyi biztonság

- **Tartsa tisztán és világítsa meg jól a munkaterületet.** *A rendetlenség vagy a rosszul megvilágított munkaterület balesetekhez vezethet.*
- **Az elektromos szerszámmal ne végezzen munkát olyan robbanásveszélyes környezetben, ahol éghető folyadékok, gázok vagy por található.** *Az elektromos szerszámok szikrákat hozhatnak létre, amelyek a port vagy a gőzöket meggyújthatják.*
- **Az elektromos szerszám használata során tartsa távol a gyermekeket és más személyeket.** *Ha elterelik a figyelmét, könnyen elveszítheti az uralmát az elektromos szerszám fölött.*

### Elektromos biztonság

- **Az elektromos szerszám csatlakozódugójának illeszkednie kell a konnektorba. A dugót semmiképpen sem szabad megváltoztatni. Ne használjon adapterdugót védőföldeléssel ellátott elektromos szerszámokkal.** *A nem módosított dugó és a hozzáillő konnektor csökkentik az elektromos áramütés veszélyét.*
- **Kerülje a testi érintkezést olyan földelt felületekkel, mint a csövek, fűtőtestek, tűzhelyek és hűtőszekrények.** *Nagyobb az áramütés kockázata, ha az Ön teste leföldel.*
- **Tartsa távol az elektromos szerszámokat az esőtől vagy a nedvességtől.** *Ha víz kerül az elektromos szerszámba, megnő az áramütés veszélye.*
- **Ne használja más célra a csatlakozóvezetéket, ne vigye annál fogva az elektromos szerszámot, ne akassza fel vele, illetve ne annál fogva húzza ki a konnektorból. Tartsa távol a csatlakozóvezetéket hőtől, olajtól, éles**



**peremektől vagy mozgó alkatrészekről.***A károsodott vagy összezsavarodott csatlakozóvezetékek növelik az elektromos áramütés kockázatát.*

- **Ha az elektromos szerszámmal a szabadban dolgozik, csak olyan hosszabbító kábelt használjon, amely kültérre megfelelő.***A kültérre megfelelő hosszabbító kábel használata csökkenti az elektromos áramütés veszélyét.*
- **Ha nem lehet elkerülni, hogy nedves környezetben használja az elektromos szerszámot, használjon hibaáramvédő-kapcsolót.***A hibaáramvédő-kapcsoló használata csökkenti az elektromos áramütés veszélyét.*

### **Személyek biztonsága**

- **Legyen figyelmes, ügyeljen arra, hogy mit tesz, és az elektromos szerszámmal a józan ész szerint végezzen munkát. Ne használjon elektromos szerszámot, ha fáradt, vagy ha drog, alkohol vagy gyógyszerek hatása alatt áll.***Az elektromos szerszám használata során egy figyelmetlen pillanat komoly sérülésekhez vezethet.*
- **Mindig viseljen egyéni védőfelszerelést és védőszemüveget.***Az egyéni védőfelszerelések használata, mint pl. arcvédő maszk, csúszásmentes munkavédelmi cipő, védősisak vagy hallásvédő eszköz - az elektromos szerszám fajtája és használata szerint - csökkenti a sérülések kockázatát.*
- **Kerülje el a nem szándékos üzembe helyezést. Győződjön meg róla, hogy az elektromos szerszám ki van kapcsolva, mielőtt az áramellátást és/vagy az akkumulátort csatlakoztatja.***Ha az elektromos szerszám szállítása közben az ujját a kapcsolón tartja, vagy az elektromos szerszám bekapcsolt állapotban az áramellátáshoz csatlakozik, az balesetekhez vezethet.*
- **Távolítsa el a beállítási szerszámokat vagy csavarkulcsokat, mielőtt bekapcsolja az elektromos szerszámot.***Egy olyan szerszám vagy kulcs, amely az elektromos szerszám forgó részeiben van, sérülésekhez vezethet.*
- **Kerülje a rendellenes testtartást. Gondoskodjon róla, hogy biztosan álljon a lábán, és mindig megtartsa az egyensúlyát.***Így jobban ellenőrzése alatt tudja tartani az elektromos szerszámot váratlan helyzetekben.*
- **Viseljen megfelelő ruházatot. Ne viseljen bő ruházatot vagy ékszert. Tartsa távol a haját és a ruházatát a mozgó alkatrészekről.***A laza ruházatot, ékszert vagy a hosszú haját a mozgó alkatrészek megragadhatják.*
- **Ha porelszívó- és felfogó-berendezést lehet felszerelni, akkor ezeket csatlakoztatni kell és helyesen kell használni.***A porelszívó alkalmazása csökkentheti a por által okozott veszélyeket.*
- **Ne becülje alul a biztonságot, és ne hagyja figyelmen kívül az elektromos szerszámokra vonatkozó biztonsági szabályokat még akkor sem, ha az elektromos szerszám sokszori használata révén már jártasságot szerzett.***A*

*figyelmetlen cselekedet a másodperc töredék része alatt vezethet súlyos sérülésekhez.*

### **Az elektromos szerszám használata és kezelése**

- **Ne terhelje túl az elektromos szerszámot. A munkájához az arra megfelelő elektromos szerszámot használja.***A megfelelő elektromos szerszámmal Ön jobban és biztosabban dolgozik az adott teljesítménytartományban.*
- **Ne használjon olyan elektromos szerszámot, aminek a kapcsolója hibás.***Egy olyan elektromos szerszám, amit már nem lehet be- vagy kikapcsolni, veszélyes és meg kell javítani.*
- **Húzza ki a dugót a konnektorból és/vagy távolítsa el a levehető akkumulátort, mielőtt elvégzi a készülék beállításait, kicseréli az alkalmazott szerszámrészeket vagy félreteszi az elektromos szerszámot.***Ez a biztonsági intézkedés megakadályozza az elektromos szerszám véletlenszerű elindulását.*
- **A nem használt elektromos szerszámot a gyermekektől távol tartsa. Ne engedje olyan személynek használni az elektromos szerszámot, aki annak használatában nem jártas vagy az utasításokat nem olvasta el.***Az elektromos szerszámok veszélyesek, ha azokat tapasztalatlan személy használja.*
- **Gondosan ápolja az elektromos szerszámokat és az alkalmazott szerszámokat. Ellenőrizze, hogy a mozgó alkatrészek kifogástalanul működnek-e, és hogy nem szorulnak-e, az alkatrészek nem törtek-e el vagy nem károsodtak-e oly módon, hogy az befolyásolja az elektromos szerszám működését. Az elektromos szerszám használata előtt javíttassa meg a károsodott alkatrészeket.***Sok baleset oka a rosszul karban tartott elektromos szerszámokban rejlik.*
- **A vágószerszámok legyenek mindig élesek és tiszták.***A gondosan karban tartott vágószerszámok éles vágóélekkel kevésbé szorulnak be és könnyebben irányíthatók.*
- **Az elektromos szerszámot, a befogott szerszámot stb. ezen utasításnak megfelelően használja. Közben vegye figyelembe a munkakörülményeket és az elvégzendő tevékenységet.***Ha más célra használja az elektromos szerszámokat, mint amire tervezték őket, az veszélyes helyzetekhez vezethet.*
- **Tartsa a fogantyúkat és a fogantyúk területét szárazon, tisztán, és olajtól, ill. zsírtól mentes állapotban.***A csúszós fogantyúk és fogantyú körüli területek nem teszik lehetővé az elektromos szerszám biztonságos kezelését és ellenőrzését váratlan helyzetekben.*

## Az akkumulátoros szerszám használata és kezelése

- **Csak a gyártó által ajánlott töltőberendezéssel töltsse fel az akkumulátorokat.** *Ha egy bizonyos fajta akkumulátorhoz megfelelő töltőberendezést más akkumulátorokkal használunk, égésveszély áll fenn.*
- **Csak az elektromos szerszámokhoz tervezett akkumulátorokat használja.** *Más akkumulátorok használata sérülésekhez és égésveszélyhez vezethet.*
- **A nem használt akkumulátort tartsa távol a gémkapcsoktól, érméktől, kulcsoktól, szögektől, csavaroktól vagy más kis fémtárgyaktól, amelyek az érintkezők áthidalását okozhatják.** *Az akkumulátor érintkezők közötti rövidzárlat égési sérüléshez vagy tűzhöz vezethet.*
- **Helytelen használat esetén folyadék léphet ki az akkumulátorból. Kerülje az ezzel való érintkezést. Ha véletlenül mégis érintkezik vele, vízzel alaposan öblítse le. Ha a folyadék a szembe jut, feltétlenül kérjen orvosi segítséget is.** *Az akkumulátorból kilépő folyadék bőrirritációt vagy égési sérülést okozhat.*
- **Ne használjon károsodott vagy módosított akkumulátort.** *A károsodott vagy módosított akkumulátorok kiszámíthatatlan módon viselkedhetnek, és akár tűzhöz, robbanáshoz vagy sérülésveszélyhez vezethetnek.*
- **Ne dobja az akkumulátort tűzbe és ne tegye ki magas hőmérsékletnek.** *A tűz vagy a 130 °C feletti hőmérséklet robbanást okozhat.*
- **Tartsa be a töltési utasításokat, és az akkumulátort vagy az akkumulátoros szerszámot soha ne töltsse a használati útmutatóban megadott hőmérsékleti tartományon kívül.** *A helytelen töltés vagy a megengedett hőmérsékleti tartományon kívüli töltés károsíthatja az akkumulátort és növeli az égésveszélyt.*

## Szerviz

- **Az elektromos szerszámot csak képesítéssel rendelkező szakemberrel és csak eredeti pótalkatrészekkel javíttassa.** *Így garantálható az elektromos szerszám biztonsága.*
- **Soha ne tartson karban károsodott akkumulátorokat.** *Az akkumulátorok minden karbantartási munkáját csak a gyártó vagy az arra felhatalmazott ügyfélszolgálat végezze el.*

## Általános biztonsági utasítások a csiszoláshoz és a vágókorongos sarokcsiszoláshoz.

- **Ezt az elektromos szerszámot csiszolóként vagy vágókorongos sarokcsiszolóként használja. Vegyen figyelembe minden biztonsági utasítást, útmutatót, ábrát és adatot, amelyeket a készülékhez kapott. Ha a**

következő utasításokat nem tartja be, az áramütéshez, tűzhöz és/vagy súlyos sérülésekhez vezethet.

- **Ez az elektromos szerszám nem megfelelő csiszolópapírral való csiszoláshoz, drótkefével való munkához és polírozáshoz.** A nem erre az elektromos szerszámra tervezett alkalmazás veszélyekhez és sérülésekhez vezethet.
- **Ne használjon olyan tartozékot, amit a gyártó kimondottan nem ehhez az elektromos szerszámhoz tervezett vagy ajánl.** Csupán az a tény, hogy a tartozékot rögzíteni tudja az elektromos szerszámhoz, nem garantálja a biztonságos használatot.
- **A szerszám fordulatszámának minimum olyan magasnak kell lennie, mint az elektromos szerszámon megadott maximális fordulatszám.** Azok a tartozékok, amelyek a megengedettnél gyorsabban forognak, eltörhetnek és elrepülhetnek.
- **Az elektromos szerszám külső átmérőjének és vastagságának meg kell felelnie az elektromos szerszám mérési adatainak.** A rosszul méretezett, alkalmazott szerszámokat nem lehet megfelelően védeni vagy ellenőrizni.
- **A menettel rendelkező szerszámoknak pontosan illeszkedniük kell a csiszolóorsó menetére. A karimával szerelt szerszámok esetén a szerszám furatátmérőjének illeszkednie kell a karima rögzítési átmérőjéhez.** Azok a szerszámok, amelyeket nem lehet pontosan rögzíteni az elektromos szerszámon, egyenetlenül forognak, erősen vibrálnak, és ezért kimehetnek az ellenőrzés alól.
- **Ne használjon károsodott szerszámot. Olyan szerszámok használata előtt, mint a csiszolókorong, ellenőrizze, hogy az nincs-e letöredezve, nincsenek-e rajta repedések, a csiszolótányéron nincsenek-e repedések, kopás vagy erősen elhasznált helyek, a drótkeféken nincsenek-e laza vagy törött drótok. Ha az elektromos szerszám vagy az alkalmazott szerszám leesik, ellenőrizze, hogy nem károsodott-e, vagy ép szerszámot használjon. Miután a szerszámot ellenőrizte és használta, Ön és más személyek tartózkodjanak a forgó szerszám hatótávolságán kívül, és hagyja, hogy a készülék 1 percig a legmagasabb fordulatszámom fusszon.** A károsodott szerszámok legtöbbször eltörnek ezen tesztidő alatt.
- **Viseljen egyéni védőfelszerelést. Használjon mindig teljes arcot védő eszközt, szemvédőt vagy védőszemüveget. Célszerű porvédő maszkot, hallásvédő eszközt, védőkesztyűt vagy speciális kötényt viselni, amely távol tartja az apró csiszolóport.** Védje a szemeket a repülő idegen testek ellen, amelyek a szerszám használata során keletkeznek. A por- vagy légzésvédelmi

maszknak meg kell szűrnie a használat során keletkező port. Ha nagy hangerőnek van kitéve, halláskárosodást szenvedhet.

- **Ügyeljen arra, más személyek biztonságos távolságban legyenek az Ön munkaterületétől. Mindenkinek, aki az Ön munkaterületére belép, egyéni védőfelszerelést kell viselnie.** A munkadarab letört részei vagy az eltört szerszámok elrepülhetnek és a közvetlen munkaterületen kívül is sérüléseket okozhatnak.
- **Csak a szigetelt fogantyúnál fogva tartsa az elektromos szerszámot, ha olyan munkát végez vele, amely során a befogott szerszám rejtett villamos vezetőket találhat el.** A feszültséget vezető vezetékkel való érintkezés a készülék fém alkatrészeit feszültség alá helyezheti, és ez elektromos áramütéshez vezethet.
- **Soha ne tegye le az elektromos szerszámot, mielőtt a használt szerszám teljesen nyugalmi helyzetbe nem kerül.** A forgó szerszám érintkezhet a lerakási hely felületével, ami révén elveszítheti az uralmát az elektromos szerszám felett.
- **Soha ne üzemeltesse az elektromos szerszámot, miközben viszi.** Ruházatát a forgó szerszám véletlenül bekaphatja és az elektromos szerszám sérülést okoz Önnek.
- **Rendszeresen tisztítsa meg az elektromos szerszám szellőzőnyílásait.** A motor ventilátora port húz be a házba, és a fémpor erős felhalmozódása elektromos veszélyeket jelenthet.
- **Ne használja az elektromos szerszámot éghető anyagok közelében.** A szikrák meggyújthatják az anyagot.
- **Ne használjon olyan szerszámot, amelyhez hűtőfolyadék szükséges.** Víz vagy más hűtőfolyadék használata áramütéshez vezethet.

### **Visszarúgás és megfelelő biztonsági utasítások**

A visszarúgás egy beakadt vagy blokkolt forgó szerszám, mint pl. csiszolókorong, csiszolótányér, drótkefe stb. következtében fellépő hirtelen reakció. A beakadás vagy blokkolás a forgó szerszám hirtelen megállásához vezet. Ezáltal az ellenőrzés nélküli elektromos szerszám a blokkolás helyén a szerszám forgásirányával ellentétesen gyorsul. Ha pl. egy csiszolókorong akad meg vagy szorul be a munkadarabba, a csiszolókorong éle, ami belevágott a munkadarabba, beszorulhat, és ezáltal a csiszolókorong kitérik vagy visszarúg. A csiszolókorong ezután a kezelőszemély felé vagy attól távolodva mozog attól függően, hogy a blokkolás helyén milyen a korong forgásiránya. Itt is törhet a csiszolókorong.

A visszarúgás az elektromos szerszám rossz vagy helytelen használata miatt következik be. Az alábbiakban leírt, megfelelő óvintézkedésekkel megakadályozhatja a visszarúgást.

- **Tartsa az elektromos szerszámot mindig erősen és a testét vagy a karjai olyan helyzetbe vigye, amellyel a visszarúgó erőt meg tudja tartani. Használjon mindig kiegészítő fogantyút, hogy a lehető legjobban ellenőrzése alatt tudja tartani a visszarúgó erőt vagy a visszaható nyomatékot magas fordulatszám esetén.** A megfelelő védőintézkedésekkel ellenőrzése alatt tudja tartani a visszarúgó és visszaható erőket.
- **Soha ne nyúljon a kezével a forgó szerszámok közelébe.** A forgó szerszám visszarúgás esetén átmehet a kezén.
- **Kerülje el a testével azokat a területeket, ahol az elektromos szerszám visszarúghat.** A visszarúgás az elektromos szerszámot az ellenkező irányba mozgatja a blokkolási helynél a csiszoló-/vágókorong mozgásához képest.
- **Különösen óvatosan dolgozzon a sarkoknál, éles széleknél stb. Akadályozza meg, hogy a szerszám a munkadarabról visszapattanjon vagy abba beakadjon.** A forgó szerszám a sarkoknál, erős éleknél elhajlik, ha visszapattan azokról, vagy beakad azokba. Ezáltal elveszítheti uralmát a szerszám felett, vagy az visszarúghat.
- **Ne használjon lánc- vagy fogazott fűrészlapot.** A szerszámok ilyen célú használata gyakran visszarúgáshoz vezet, vagy elveszítheti uralmát az elektromos szerszám felett.

### **Különleges biztonsági utasítások a csiszoláshoz és a vágókorongos sarokcsiszoláshoz.**

- **Kizárólag az elektromos szerszámához megengedett csiszoló-/vágókorongot és ezen csiszoló-/vágókorongokhoz tervezett védőburkolatot használjon.** Azok a csiszoló-/vágókorongok, amelyeket nem az elektromos szerszámhoz terveztek, nem takarhatók le megfelelően, és ezért nem biztonságosak.
- **A hajlított csiszoló-/vágókorongokat úgy kell felszerelni, hogy a csiszolási felületük ne álljon előre a védőburkolat peremének szintje fölé.** A nem szakszerűen felszerelt csiszoló-/vágókorongot, amely a védőburkolat peremének szintje fölé emelkedik, nem lehet megfelelően letakarni.
- **A védőburkolatot biztonságosan kell felhelyezni az elektromos szerszámra, és a lehető legnagyobb biztonság érdekében úgy kell beállítani, hogy a csiszolótest lehető legkisebb része se maradjon szabadon a kezelő felé.** A

védőburkolat véd a letört daraboktól, a csiszolótest véletlen megérintésétől, valamint a szikráktól, amelyek a ruházatot meggyújthatják.

- **A csiszoló-/vágókorongokat csak az ajánlott alkalmazási területhez szabad használni.** Például: ha Ön a vágókorong oldalfelületével csiszol, az oldalirányú erő eltörheti a vágókorongot.
- **Mindig megfelelő méretű és alakú, nem károsodott befogókarimát használjon az Ön által kiválasztott csiszoló-/vágókoronghoz.** A megfelelő karima alátámasztja a csiszoló-/vágókorongot, és így csökkenti a csiszoló-/vágókorong törésének veszélyét. A vágókoronghoz való karima különbözhet más csiszolókorongokhoz való karimáktól.
- **Ne használja nagyobb elektromos szerszámok kopott csiszoló-/vágókorongjait.** Nagyobb elektromos szerszámok csiszoló-/vágókorongjait nem a kisebb elektromos szerszámok magasabb fordulatszámához tervezték, ezért azok eltörhetnek.

#### **További biztonsági utasítások a vágókorongos sarokcsiszolóhoz**

- **Kerülje a vágókorong blokkolását, illetve ne fejtse rá ki nagy nyomást. Ne végezzen túlzottan mély vágásokat.** A vágókorong túlterhelése megnöveli annak igénybevétele és az elakadás, ill. blokkolás esélyét, ezáltal a vágókorong visszarúghat vagy eltörhet.
- **Kerülje a forgó vágókorong előtti és utáni területeket.** Ha a vágókorong a munkadarabban magától elmozdul, az elektromos szerszám visszarúgása esetén a forgó korong közvetlenül Ön felé fordulhat.
- **Amennyiben a vágókorong beszorul vagy Ön megszakítja a munkát, kapcsolja ki a készüléket és várja meg, amíg a korong nyugalmi helyzetbe kerül.** Soha ne próbálja meg a még forgó vágókorongot a vágásból kihúzni, mert az visszarúghat. Keresse meg a beszorulás okát és szüntesse meg azt.
- **Ne kapcsolja be újra addig az elektromos szerszámot, amíg még munkadarab van benne.** Hagyja, hogy a vágókorong először elérje a teljes fordulatszámot, mielőtt a vágást óvatosan folytatja. Különben a korong megakadhat, kiugorhat a munkadarabból vagy visszarúghat.
- **Támassza alá a lemezeket vagy nagyobb munkadarabokat, hogy elkerülje a beszorult vágókorong miatti visszarúgás kockázatát.** A nagy munkadarabok a saját súlyuk alatt meghajolhatnak. A munkadarabot a korong mindkét oldalán meg kell támasztani, mégpedig a vágókorong közelében és a szélénél is.
- **Legyen különösen óvatos „merülővágás” esetén meglévő falaknál vagy más be nem látható területeken.** A merülő vágókorong vágás közben visszarúghat a gáz- vagy vízvezetékknél, elektromos vezetékknél vagy más tárgyknál.

## **Biztonsági utasítások festékek csiszolásához**

- **Ne csiszoljon ólomtartalmú festéket.** Állapítsa meg, hogy a csiszolandó festék tartalmaz-e ólmot, mielőtt a munkát megkezdi. Az ólomtartalmú festékek pora mérgezést okozhat. Hogy a festék tartalmaz-e ólmot, speciális teszttel vagy hozzáértő festőműhely segítségével állapítható meg. Kétség esetén viseljen speciális, ólomtartalmú finompor ellen védő maszkot. Kérdezzen meg egy szakembert.
- **Hogy a festék tartalmaz-e ólmot, speciális teszttel vagy hozzáértő festőműhely segítségével állapítható meg.** Kétség esetén viseljen speciális, ólomtartalmú finompor ellen védő maszkot. Kérdezzen meg egy szakembert.
- **Ólomtartalmú mázolás, bizonyos fafajták és fémek csiszolása esetén káros vagy mérgező porok keletkezhetnek.** A por megérintése vagy belélegzése veszélyeztetheti a kezelőszemélyzetet vagy a környéken tartózkodó személyeket. Védje magát és a közelben tartózkodó személyeket megfelelő egyéni védőfelszereléssel attól, hogy megérintsék vagy belélegezzék a porokat. Normál pormaszkok nem biztonságosak.
- **Ne engedjen gyerekeket vagy várandós anyákat belépni abba a helységbe vagy munkahelyre, ahol csiszolás folyik.**
- **Munka közben tilos enni, inni és dohányozni. Mielőtt eszik, iszik vagy dohányzik, tisztítsa meg a kezét.** Ne hagyjon ételt vagy italt elöl, mivel a porlerakódás miatt ez veszélyes lehet.
- **Csiszolás után alaposan tisztítsa meg a munkaterület felületeit.**

## **Egyéb kockázatok**

A rendeltetésszerű használat ellenére sem lehet teljesen kizárni az egyéb veszélyeket.

Az akkumulátoros sarokcsiszoló fajtájától függően a következő veszélyek léphetnek fel:

- Egészségügyi károsodások, amelyek rezgő mozgásból keletkeznek, amennyiben a készüléket hosszabb ideig használják, vagy nem rendeltetésszerűen kezelik vagy tartják karban.
- Sérülések és anyagi károk, amelyeket a kirepülő tárgyak vagy eltört szerszámok okoznak.
- Tüdőkárosodások, ha nem visel megfelelő porvédő maszkot.
- Halláskárosodás, ha nem visel megfelelő hallásvédő eszközt.
- Egészségügyi károsodások, amelyek mérgező vagy egészségre káros anyagokkal való munka során lépnek fel (pl. azbeszt).



**▲ FIGYELMEZTETÉS!****Életveszély elektromágneses mező következtében.**

Az üzemelés során fellépő elektromágneses mező bizonyos körülmények között befolyásolhatja az aktív vagy passzív orvosi implantátumokat.

- Kérjen tanácsot orvosától vagy az orvosi implantátum gyártójától, mielőtt a készüléket kezeli.

**Első használatba vétel****Ellenőrizze az eszközt és a szállítás terjedelme****▲ FIGYELMEZTETÉS!****Fulladásveszély!**

A gyermekek játék közben a csomagolófóliába belegabalyodhatnak és megfulladhatnak.

- Biztosítsa, hogy gyermekek ne játszhassanak a csomagolófóliával.

**ÉRTEŚÍTÉS!****Meghibásodás veszélye!**

Ha a csomagolást figyelmen kívül, éles késsel vagy más hegyes tárggyal nyitja ki, a készülék megsérülhet.

- A csomagolás kinyitásakor legyen óvatos.
1. Vegye ki a készüléket a csomagolásából.
  2. Ellenőrizze, hogy a szállítás terjedelme teljes-e (lásd a „A szállítás terjedelme / A készülék részei” c. fejezetben).
  3. Ellenőrizze, hogy a készülék és alkatrészei sérülésmentesek-e. A sérült készüléket ne helyezze üzembe, hanem forduljon vele a garanciakártyán megadott címen feltüntetett gyártóhoz.

## Korongburkolat beállítása, felszerelése és leszerelése



A szállításkor a korongburkolat nagyoló koronghoz van előszerelve a csiszolón.

### **▲ FIGYELMEZTETÉS!**

### **Személyi sérülés veszélye!**

Ha a korongburkolatot nem szakszerűen szereli fel vagy állítja be, sérülésveszély áll fenn.

- A csiszolási munkákhoz kizárólag csiszolókoronghoz **9** tartozó korongburkolatot szabad felszerelni.
- Vágási munkákhoz csiszolókoronghoz **9** tartozó korongburkolat mellett még vágókoronghoz **6** tartozó kiegészítő burkolatot is fel kell szerelni.
- Mindig úgy állítsa be a korongburkolatot, hogy a korongburkolat zárt oldala a kezelő irányába védjen a szikráktól és a dörzsöléstől.

### **Korongburkolat beállítása**

1. Kapcsolja ki a készüléket és vegye ki az akkumulátort az akkumulátor tartóból **5**.
2. Fordítsa el a korongburkolatot **14** a burkolat rögzítésénél a készüléken, hogy a korongvédelmet helyesen tudja beállítani. Minden 30°-os fordulat esetén a korongburkolat érezhetően és hallhatóan bekattan.

Csak akkor használja a készüléket, ha a korongburkolat bekattan.

Ne fordítsa el a korongburkolatot erőszakkal. Ha a korongburkolat már nem fordul tovább, nyomja a korongburkolatot a készülékhez és fordítsa tovább óvatosan, amíg az be nem kattan.

### **Korongburkolat felszerelése (A kép)**

1. Kapcsolja ki a készüléket és vegye ki az akkumulátort az akkumulátor tartóból **5**.
2. Helyezze a korongburkolatot **9** a tartóra **14** úgy, hogy a fogak a korongburkolat belső oldalán lévő fogak belemenjenek a tartó **14** mélyedéseibe.
3. Nyomja a korongburkolatot a tartóra **14** addig, amíg lehet, és fordítsa el a korongburkolat egy kicsit, amíg az be nem kattan.

4. Helyezze a biztosítógyűrűt **12** a tartó **14** hornyába, hogy biztosítsa a korongburkolatot.
5. Ellenőrizze, hogy a korongburkolat a helyén van-e.

### **Kiegészítő borítás felszerelése a vágókoronghoz (A kép)**

1. Kapcsolja ki a készüléket és vegye ki az akkumulátort az akkumulátor tartóból **5**.
2. Vegye le a csiszoló-/vágókorongot **15**, ha szükséges (lásd „Felszerelt csiszoló-/vágókorong levétele”).
3. Nyomja a vágókoronghoz való kiegészítő borításnál **6** lévő reteszt kifelé, és helyezze a pereménél lévő fogakat a csiszolókoronghoz való korongburkolatba **9**.
4. Fordítsa el a kiegészítő borítást, amíg a retesz érezhetően és hallhatóan be nem kattant a csiszolókoronghoz való korongburkolatba.
5. Ellenőrizze, hogy a kiegészítő borítás a helyén van-e.

### **Vágókoronghoz való kiegészítő borítás leszerelése**

1. Kapcsolja ki a készüléket és vegye ki az akkumulátort az akkumulátor tartóból **5**.
2. Vegye le a csiszoló-/vágókorongot **15**, ha szükséges (lásd „Felszerelt csiszoló-/vágókorong levétele”).
3. Nyomja a vágókoronghoz való kiegészítő borításnál **6** lévő reteszt kifelé és fordítson a vágókoronghoz való kiegészítő borításon.

### **Korongburkolat leszerelése**

1. Kapcsolja ki a készüléket és vegye ki az akkumulátort az akkumulátor tartóból **5**.
2. Távolítsa el a befogó karimát **10**, a csiszoló-/vágókorongot **15**, a támasztó karimát **11** az orsóról **13**, ha az szükséges (lásd „Felszerelt csiszoló-/vágókorong eltávolítása”).
3. Távolítsa el a korongburkolathoz **12** tartozó biztosítógyűrűt a korongburkolat **14** tartójának hornyából.
4. Fordítsa el a tartón lévő korongburkolatot, amíg a korongburkolat fogai nem érnek a tartó mélyedéseibe.

## Csiszoló-/vágókorong behelyezése és cseréje

### **▲ FIGYELMEZTETÉS!**

#### **Személyi sérülés veszélye!**

Ha a csiszoló-/vágókoronggal dolgozik, megvághatja magát.

- Mindig használjon megfelelő védőkesztyűt, ha a csiszoló-/vágókoronggal dolgozik.

#### **Jóváhagyott csiszoló- és vágókorongok**

### **▲ FIGYELMEZTETÉS!**

#### **Személyi sérülés veszélye!**

Ha a sarokcsiszolóra nem megfelelő csiszoló-/vágókorongot próbál felszerelni, vagy a csiszolót nem megfelelő csiszoló-/vágókoronggal próbálja használni, sérülésveszély áll fenn.

- Semmiképpen ne szereljen fel a csiszolóra nem megfelelő csiszoló-/vágókorongot.
- Csak olyan csiszolókorongot, vágókorongot és gyémánt-vágókorongot használjon, ami a használati útmutatóban elő van írva.
- Ügyeljen a használt csiszoló-/vágókorongra vonatkozó gyártói adatokra. A csiszoló-/vágókorong megengedett fordulatszámának a csiszoló üresjárat fordulat száma fölött kell lennie.
- Ne használjon vágókorongot nagyoló csiszoláshoz vagy sorjázáshoz.

Úgy válassza ki a csiszoló-/vágókorongokat, hogy azok a készülékéhez való csiszoló-/vágókorongok adatainak megfelelőjenek:

- Fordulatszám: legalább a névleges fordulatszám
- Kerületi sebesség: legalább 80 m/s
- Külső átmérő: 125 mm
- Furat átmérő: 22,23 mm

- Maximális vastagság
  - Csiszolókorong: 6 mm
  - Vágókorong: 3 mm
  - Gyémánt-vágókorong: 3 mm

### Csiszoló-/vágókorong behelyezése

#### **▲ FIGYELMEZTETÉS!**

### **Személyi sérülés veszélye!**

Ha károsodott csiszoló-/vágókorongokat használ, vagy ha a csiszoló-/vágókorongokat nem szakszerűen szereli fel, sérülésveszély áll fenn.

- Ellenőrizze felhelyezés előtt, hogy a csiszoló-/vágókorongok nem károsodtak-e, nincsenek-e rajta repedések és nem kopottak-e. Soha ne használjon károsodott vagy kopott csiszoló-/vágókorongokat. – Ügyeljen a csiszoló-/vágókorongok forgási irányára.
  - Mindig használjon megfelelő védőkesztyűt, ha a csiszoló-/vágókoronggal dolgozik.
1. Kapcsolja ki a készüléket és vegye ki az akkumulátort az akkumulátor tartóból **5**.
  2. Ha szükséges, távolítsa el a befogó karimát **10**, ha nem használ támasztó karimát **11**.  
Vezesse át a támasztó karimát ehhez az orsón keresztül **13**, és illessze rá az orsóra úgy, hogy a karima felső részén lévő oldalélek az orsó megfelelő nyílásaiba érjenek (Lásd a B képet).
  3. Ellenőrizze, hogy a támasztó karima az orsón a helyén van-e:
    - A támasztó karimának az orsón a helyzetében biztonságosan rögzítve kell lennie.
    - Ha elfordítja a támasztó karimát, az orsónak is fordulnia kell.
  4. Helyezzen egy csiszoló-/vágókorongot **15** az orsóra **13**.  
Figyeljen arra, hogy a csiszoló-/vágókorong illesztése a korong típusától függ. Vegye figyelembe ehhez a C képet és a csiszoló-/vágókorong gyártójának adatait.

5. Helyezze rá a befogó karimát **10** az orsóra megfelelően ráigazítva. Ügyeljen arra, hogy a befogó karima illesztése a korong típusától és vastagságától függ (vékony korongköteg kifelé, vastag korongköteg befelé). Vegye figyelembe ehhez a C képet és a csiszoló-/vágókorong gyártójának adatait.
6. Fordítsa el a befogó karimát az orsón az óramutató járásával megegyező irányba.
7. Helyezze a befogókulcsot **7** alulról a befogó karimára úgy, hogy a befogókulcs stiftjei a befogó karima furataiba érjenek (lásd C képet).
8. Tartsa az orsó blokkolását **1** lenyomva, és rögzítse szorítókulcs segítségével a befogó karima csavarozásával az óramutató járásával megegyező irányba.
9. Győződjön meg róla, hogy a csiszoló-/vágókorong helyesen, biztosan és tartósan rögzítve van az orsóra. Fordítsa el a csiszoló-/vágókorongot ehhez kézzel, és győződjön meg róla, hogy a csiszoló-/vágókorong megfelelően van-e biztosítva és hogy forog-e.



A csiszoló-/vágókorongnak nem szabad szitálnia.

### A felszerelt csiszoló-/vágókorong levétele

1. Kapcsolja ki a készüléket és vegye ki az akkumulátort az akkumulátor tartóból **5**.
2. Helyezze a szorítókulcsot **7** alulról a befogó karimára úgy, hogy a befogókulcs a befogó karima **10** furataiba érjen (lásd C képet).
3. Tartsa az orsó blokkolását **1** lenyomva, és lazítsa meg szorítókulcs segítségével a befogó karima csavarozásával az óramutató járásával ellentétes irányba.
4. Fordítsa el a befogó karimát teljesen az orsótól **13**.
5. Vegye le a befogott csiszoló-/vágókorongot **15** az orsóról, és helyezze rá ismét a befogó karimára.

### Kiegészítő fogantyú felszerelése

#### FIGYELMEZTETÉS!

#### Személyi sérülés veszélye!

A csiszoló szakszerűtlen kezelése súlyos sérülésekhez vezethet.

- A készüléket csak két kézzel, felszerelt kiegészítő fogantyúval szabad használni.

Így szerelje fel a kiegészítő fogantyút:

1. Kapcsolja ki a készüléket és vegye ki az akkumulátort az akkumulátor tartóból **5**.
2. A felhasználási igénynek megfelelően válasszon ki egyet a három menet **2** közül a kiegészítő fogantyúhoz:  
a készülék bal, jobb oldalán vagy a tetején.
3. Csavarja bele a kiegészítő fogantyút a menetbe az óramutató járásával megegyező irányban.

## Használat

### Kezelés - Általános felhasználói utasítások

Ebben a fejezetben a készülék kezelését írjuk le. A következő használati utasítások az Ön biztonságát, és a készülék sikeres és kímélő használatát szolgálják.

#### Általános tudnivalók a készülékről

- Mindig mindkét kezével fogja a készüléket az erre szolgáló fogantyúknál, hogy a készüléket könnyen tudja irányítani. Az egykezes munka balesethez vezethet.
- Mindig stabil helyzetben dolgozzon a készülékkel.
- Ügyeljen a forgási irányra és a funkcióra.

#### Általános tudnivalók a csiszoló- és vágókorongokhoz

- Csak kifogástalan és megfelelő csiszoló-/vágókorongokat használjon (lásd a Műszaki adatok c. fejezetet).
- A kívánt munkához (nagyolás/vágás) és a megmunkálandó anyaghoz (fém/kő) mindig a megfelelő korongot és korongburkolatot használja.

#### Általános tudnivalók a vágáshoz és nagyoláshoz

- Teremtse biztonságos alátét-felületet a megmunkálandó munkadarabhoz.
- Kerülje a munkadarabra való ütést.

#### Általános tudnivalók a vágáshoz

- Csak kis nyomást fejtse ki a vágókorongra.
- Ügyeljen arra, hogy ne terhelje meg oldalról a vágókorongot.
- Igazítsa az előtolást az anyaghoz.
- A csiszolóval ellentétes irányban kell dolgozni (lásd a D képet) és a munkadarabra merőlegesen kell vezetni.

#### Általános tudnivalók a nagyoláshoz

- A megmunkálási szög 30° - 40° közötti legyen a munkadarabhoz képest.
- A készüléket csak mérsékelt nyomással mozgassa ide-oda.

### **Általános tudnivalók az akkumulátorról és a töltőkészülekről**

- Kizárólag megfelelő és a gyártó által jóváhagyott akkumulátorokat (lásd a Műszaki adatok c. fejezetet) és töltőkészületeket használjon.
- A készülék nem rendelkezik elégtelen feszültség érzékelővel. Ha az akkumulátor üres, a készülék kikapcsol.
- Olvassa el és tartsa be a használati útmutatóban lévő utasításokat a használt akkumulátorral és töltőkészülékkel kapcsolatban.
- Az akkumulátorok töltésére vonatkozóan kövesse a használati útmutatóban megadott utasításokat a használt akkumulátorral és töltőkészülékkel kapcsolatban.
- Az akkumulátort nem szabad használni, a készülék beállításainak megtétele, a szerszámok cseréje és az elektromos szerszám elrakása előtt.

### **Munkamód**

#### **Általános utasítások a munkamódhoz**

- A kívánt munkához (nagyolás/vágás) és a megmunkálandó anyaghoz (fém/kő) mindig a megfelelő korongot és korongburkolatot használja.
- Teremtse biztonságos alátét-felületet a megmunkálandó munkadarabhoz.
- Ügyeljen a forgási irányra és a funkcióra.
- A lehető legnagyobb távolságot tartsa a készülék és a kezelő között.
- Kerülje a munkadarabra való ütést.

#### **Külön utasítások a vágáshoz**

- Csak kis nyomást fejtessen ki a vágókorongra.
- Ügyeljen arra, hogy ne terhelje meg oldalról a vágókorongot.
- Igazítsa az előtolást az anyaghoz.
- A csiszolóval ellentétes irányban kell dolgozni (lásd a D képet) és a munkadarabra merőlegesen kell vezetni.

#### **Külön utasítások a nagyoláshoz**

- A megmunkálási szög 30° - 40° közötti legyen a munkadarabhoz képest.
- A készüléket csak mérsékelt nyomással mozgassa ide-oda.



## Akkumulátor csomag használata / cseréje

A készülékhez való akkumulátor egy rendszer-akkumulátor, és külön kell megvásárolni. Használat előtt olvassa el az akkumulátor használati útmutatóját.

### ▲ VIGYÁZAT!

## Égés- és robbanásveszély a pólusok felcserélése vagy rövidzárlat következtében

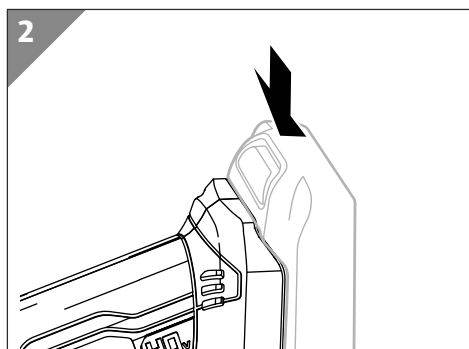
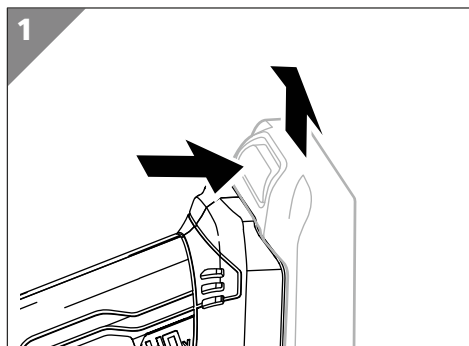
- Kizárólag megfelelő és a gyártó által jóváhagyott akkumulátorokat (lásd a Műszaki adatok c. fejezetet) használjon.
- Csak hibátlan akkumulátorokat használjon.

### Akkumulátor levétele

1. Nyomja meg és tartsa lenyomva az akkumulátor kioldó gombját.
  2. Húzza ki az akkumulátort az akkumulátor tartóból **5**.
- Ha az akkumulátort nem lehet könnyen kihúzni, akkor nem nyomta meg eléggé az akkumulátor kioldó gombot. Nyomja meg erősebben az akkumulátor kioldó gombot.

### Akkumulátor behelyezése

1. Az akkumulátor behelyezéséhez nyomja az akkumulátort az akkumulátor tartóba **5**.
- Hallani fog egy „kattanást”, ha az akkumulátor zárja bekattan.*
2. Ellenőrizze, hogy az akkumulátor a helyén van-e.



## Munkavégzés a készülékkel

### FIGYELMEZTETÉS!

### Személyi sérülés veszélye!

A készülékkel való munkamódtól függően súlyos sérülésekhez vezethet.

- Úgy állítsa be a korongburkolatot, hogy a szikrák vagy a por ne ériék Önt.
- Tartsa erősen a készüléket, amíg a csiszoló-/vágókorong nyugalmi helyzetbe nem kerül.
- Csak akkor tegye le a készüléket, ha az orsó teljesen nyugalmi helyzetbe kerül.
- Minden üzembe helyezés előtt és minden szerszámcsere után végezzen próbaüzemet. Mindig győződjön meg róla, hogy a csiszoló-/vágókorongok kifogástalan állapotban vannak, helyesen vannak felszerelve és szabadon foroghatnak. A próbaüzemnek legalább 1 percig kell tartania.



Ügyeljen arra, hogy a be-/kikapcsoló gomb nem zár le automatikusan az előző pozícióban: ha a be-/kikapcsoló gombot nem engedi lezárni az előző pozícióban, mint ahogy azt lent leírtuk, a be-/kikapcsoló gomb elengedéskor újra visszacsúszik, és a csiszoló kikapcsol.

### Kapcsolja be az eszközt

1. Tartsa erősen a csiszolót mindkét kezével, amely során a fogófelületet **4** és a kiegészítő fogantyút **8** mindig egyik kezével erősen átfogja.
2. Tartsa a be-/kikapcsoló gomb **3** hátsó részét lefelé nyomva, és tolja a be-/kikapcsoló gombot előre a csiszoló bekapcsolásához.

3. Hogy a be-/kikapcsoló gombot „BE” állásban rögzítse, tartsa a be-/kikapcsoló gombot előre tolva, és billentse a be-/kikapcsoló gomb első részét lefelé úgy, hogy az a csiszolón az ehhez kialakított mélyedésbe be tudjon menni.

*A be-/kikapcsoló gomb most „BE” állásban rögzítve van.*

### Újraindítás elleni védelem

Ha az akkumulátor be van helyezve a készülékbe és a be-/kikapcsoló gomb **3** „BE” állásban rögzítve van, az újraindítás elleni védelem megakadályozza, hogy a készülék újra elinduljon.

Állítsa a be-/kikapcsoló gombot „KI” állásba. Ezt követően a készüléket ismét a szokott módon lehet bekapcsolni.

### Munka a készülékkel

1. Végezze el a készülékkel a kívánt munkát. A munkavégzés során ügyeljen a „Munkamód” fejezetben megadott adatokra.

### Eszköz kikapcsolása

1. Nyomja lefelé a be-/kikapcsoló gomb hátsó részét  
*A be-/kikapcsoló gomb most már nincs „BE” állásban rögzítve.*
2. Engedje el a be-/kikapcsoló gombot.

### Használat után

1. Kapcsolja ki a készüléket és vegye ki az akkumulátort az akkumulátor tartóból **5**.
2. Hagyja, hogy a készülék és a szerszám teljesen lehűljön.
3. Vegye ki a szerszámot, ha szükséges.
4. Tisztítsa meg a készüléket, ha szükséges.

## Tisztítás



Ne használjon agresszív tisztítószeret, fém- vagy nejlonsörtés keféket, továbbá éles, illetve fém tisztítóeszközöket sem – például kést, kemény spatulát és hasonlókat. Ez a felület károsodásához vezethet.

1. Kapcsolja ki a készüléket és vegye ki az akkumulátort az akkumulátor tartóból **5**.
2. Hagyja, hogy a készülék és a szerszám teljesen lehűljön.
3. Törölje le a készülék házát egy tiszta, enyhén benedvesített kendővel.
4. Tisztítsa meg az akkumulátor tartó csatlakozó érintkezőit egy tiszta, száraz kendővel.
5. Alaposan törölje le a készüléket és hagyja még egy kis ideig teljesen megszáradni.

## Karbantartás

A készülék és a tartozékok nem igényelnek karbantartást!



Ne kenje meg a készüléket. A por és a forgás a zsírrétegen lerakódik és növeli a kopást!

## Tárolás

- Távolítsa el az akkumulátort a készülékből tárolás előtt.
- Tisztítsa meg a csiszolót alaposan tárolás előtt (lásd a „Tisztítás és karbantartás” fejezetet).
- Győződjön meg róla, hogy a csiszoló és a tartozékai teljesen szárazok.
- Gyermekektől elzárt helyen tárolja a készüléket.
- Tárolja a készüléket száraz helyen.
- Óvja a készüléket közvetlen napsugárzástól.
- Tárolási hőmérséklet: 5 – 20 °C

## Hibakeresés és elhárítás

Ha működési hiba lép fel, a következő táblázatban talál segítséget a hibaelhárításhoz.

Hiba	Ok	Kijavítás
A készülék nem indul el.	Az akkumulátor üres, az elégtelen feszültség érzékelő kikapcsolja a készüléket.	- Helyezzen be egy feltöltött akkumulátort.
A készülék működés közben kikapcsol.	Az akkumulátor üres, az elégtelen feszültség érzékelő kikapcsolja a készüléket.	- Helyezzen be egy feltöltött akkumulátort.
	A készülék túl van terhelve.	- Vegye vissza a terhelést.

## Műszaki adatok

Modell	FBT-CAG002
Cikkszám	813294
Súly	1,4 kg
Méretek (szél. x mag. x mély.)	280 x 135 x 115 mm
Feszültségellátás	40 V ===
Névleges fordulatszám	8500 min <sup>-1</sup>
Csiszoló-/vágókorong átmérője	125 mm x 22,23 mm
Maximális vastagság	Csiszolókorong 6 mm
	Vágókorong 3 mm
	Gyémántkorong 3 mm
Csatlakozó menet	M14
Hangnyomásszint $L_{pa}$	74,7 dB(A); $K_{pa} = 3$ dB
Hangnyomásszint $L_{wa}$	85,7 dB(A); $K_{wa} = 3$ dB
Kéz-kar vibráció	
- Fogófelület $a_{h,d}$	< 2,5 m/s <sup>2</sup>
- Kiegészítő fogantyú $a_{h,d}$	3,2 m/s <sup>2</sup>
- Érzékenység K	1,5 m/s <sup>2</sup>

## **Adatok az akkumulátorhoz és a töltőkészülékhez (nem képezi a csomag részét)**

**A készülék csak Activ Energy® akkumulátorokkal és töltőkészülékekkel használja az alábbi műszaki specifikációk szerint:**

**Activ Energy®-hez megfelelő®**

<b>Akkumulátor típusa:</b>	20/40 V === 90 Wh/ Li-Ion
<b>Modellek:</b>	AEB 2040-2.5I / AEB 2040-2.5N XYZ562
<b>Töltési idő:</b>	20 V ===(x2)/ 90 Wh = kb. 95 perc
<b>Töltőkészülék típusa:</b>	21 V ===/ 4,0 A
<b>Modellek:</b>	AEC 20-4.0Ia / AEC 20-4.0Ic / AEC 20-4.0Na XYZ563

Kérjük, vegye figyelembe az akkumulátor és a töltőkészülék műszaki adatait.

## **Rezgési összérték**

A megadott rezgési összértéket és a megadott zajkibocsátási értékeket szabványos vizsgálati eljárás (DIN EN 60745-1/-2-3) szerint mértük, és az elektromos szerszámmal összehasonlítva másik szerszámmal is használható. A terhelés előzetes becslésére is használható.

### **⚠ Figyelmeztetés**

A rezgési és zajkibocsátási értékek az elektromos szerszám tényleges használata során eltérhetnek a megadott értékektől attól függően, hogy milyen módon használjuk az elektromos szerszámot, és különösen, hogy milyen munkadarabot munkálunk meg.

A kezelő védelme érdekében fontos rögzíteni a biztonsági intézkedéseket, amelyek a tényleges használati feltételek során a rezgési terhelés becslésén alapulnak (itt figyelembe kell fenni minden alkatrész üzemi ciklusát, például azokat az időszakokat is, amikor az elektromos szerszám ki van kapcsolva, és azokat is, amikor a szerszám ugyan be van kapcsolva, de terhelés nélkül fut).

Igyekezzen a vibráció és zajok általi terhelést a lehető legalacsonyabb szinten tartani. Példásképpen az intézkedés a vibrációs terhelés csökkentésére a szerszám használata közben védőkesztyű viselése, a munkaidő korlátozása és a tartozékok jó állapotban történő használata.

## **EK-megfelelőségi nyilatkozat**

Mi, a Batavia B.V., Weth. Wassebaliestraat 6d, 7951 SN Staphorst, Hollandia, saját felelősségünkre kijelentjük, hogy a FBT-CAG002 / 813294 típusú akkumulátoros sarokcsiszoló megfelelnek az alapvető biztonsági követelményeknek, amelyeket a 2014/30/EU elektromágneses összeférhetőségre vonatkozó irányelve, a 2006/42/EK gépekről szóló irányelv, a 2011/65/EU veszélyes anyagok berendezésekben való alkalmazásáról szóló irányelve és azok módosításai tartalmaznak. A megfelelőségi nyilatkozat az alábbi harmonizált szabványokat veszi figyelembe:

EN 60745-1: 2009+A11, EN 60745-2-3: 2011+A2+A11+A12+A13, EN 61000-3-2: 2014, EN 61000-3-3: 2013, EN 55014-1, EN 55014-2, EN 50581: 2012



A műszaki dokumentáció megőrzési helye:

Meino Seinen, minőségügyi megbízott

Batavia B.V., Weth. Wassebaliestraat 6d, 7951SN Staphorst, Hollandia

# Leselejtezés

## A csomagolás leselejtezése



A csomagolást szétválogatva tegye a hulladékba. A kartont és papírt a papír, a fóliát a műanyag szelektív hulladékgyűjtőbe tegye.

## A leselejtezett készülék ártalmatlanítása

Az Európai Unión belül alkalmazandó, illetve azokban az országokban, amelyekben szelektív hulladékgyűjtést alkalmaznak.



### **A leselejtezett készülékeket nem szabad a háztartási hulladékba rakni!**

Amennyiben a készüléket már nem használja, a felhasználó **jogi kötelessége a leselejtezett készüléket a háztartási hulladéktól elkülönítve**, pl. egy közösségi/városi gyűjtőhelyen leadni. Így

biztosíthatja a leselejtezett készülékek szakszerű hasznosítását, és elkerülheti a negatív környezeti khatásokat. Az elektromos készülékek ezért a fönti szimbólummal vannak ellátva.



### **Az elemek és akkumulátorok nem kerülhetnek a háztartási hulladékba!**

A fogyasztónak törvényi kötelezettsége, hogy a használt elemeket és akkumulátorokat a lakókörnyezetében felállított gyűjtőpontokon vagy a kereskedésben leadja, függetlenül attól, hogy azok káros anyagot\*

tartalmaznak vagy sem. Így érhető el, hogy azok bekerüljenek a környezetbarát hulladékkezelési rendszerbe.

\* a következő jellel van ellátva: Cd = Kadmium, Hg = Higany, Pb = Ólom, Li = Lítium











HU

**Származási hely: Kína**  
**Gyártó:**

BATAVIA B.V.  
WETH. WASSEBALIESTRAAT 6D  
NL-7951 SN STAPHORST  
THE NETHERLANDS

**ÜGYFÉLSZOLGÁLAT**

813294

Kérjük forduljon a magyarországi **ALDI**  
áruházakhoz.

A FOGYASZTÁSI CIKK TÍPUSA:  
FBT-CAG002

08/2022

**3**

ÉV  
JÓTÁLLÁS