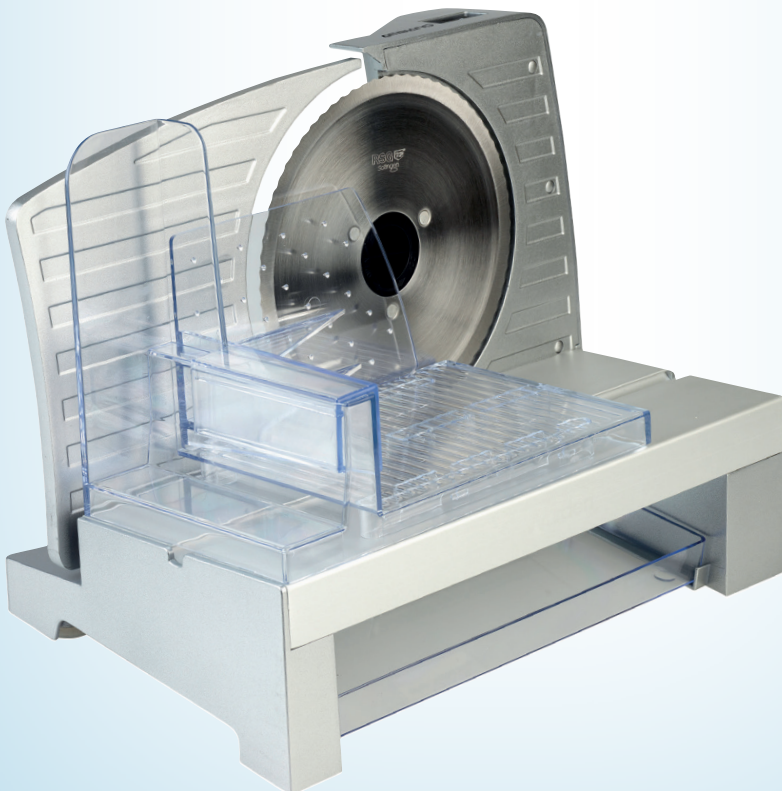




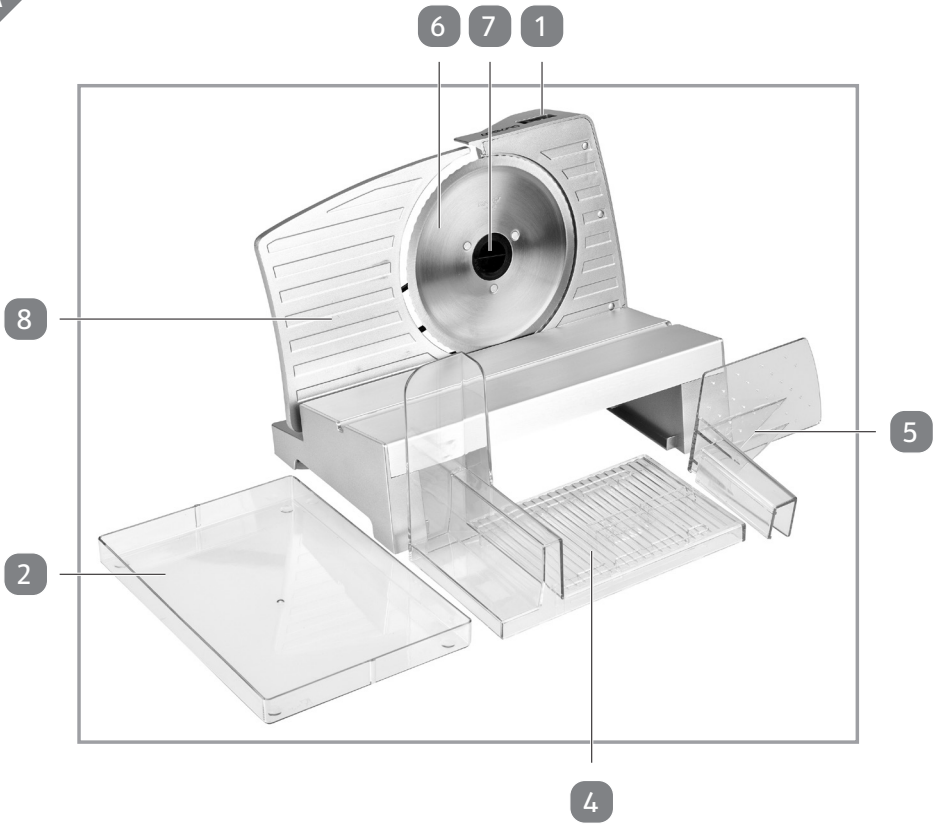
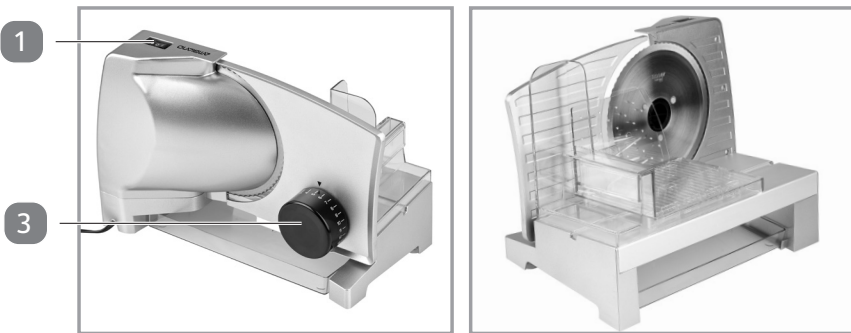
Bedienungs- anleitung

AMBIANO®

ALLESSCHNEIDER



Originalbetriebsanleitung

A**B**

Lieferumfang/Geräteteile

- 1 Ein-/Ausschalter (Kurzbetrieb/Dauerbetrieb)
- 2 Auffangschale
- 3 Drehhebel zur Einstellung der Schnittstärke
- 4 Schneidgutschlitten
- 5 Restehalter
- 6 Rundmesser
- 7 Messerverschluss
- 8 Anschlagplatte
- 9 Bedienungsanleitung und Garantiekarte (ohne Abb.)

Technische und optische Änderungen vorbehalten.

Inhaltsverzeichnis

Übersicht	2
Lieferumfang/Geräteteile	3
Allgemeines	5
Bedienungsanleitung lesen und aufbewahren.....	5
Zeichenerklärung und weitere Informationen.....	5
Sicherheit	6
Bestimmungsgemäße Verwendung.....	6
Sicherheitshinweise.....	7
Gefahren für Kinder und Personen mit eingeschränkten Fähigkeiten.....	7
Gefahren beim Umgang mit Elektrogeräten.....	8
Gefahren beim Betrieb des Allerschneiders.....	9
Aufbau und Montage	11
Vor dem ersten Gebrauch.....	11
Zusammenbau.....	11
Bedienung	12
Benutzung des Gerätes.....	12
Wartung, Reinigung und Pflege	14
Reinigung des Rundmessers.....	15
Störung und Behebung	16
Technische Daten	17
Konformitätserklärungen	17
Entsorgung	17
Verpackung entsorgen.....	17
Altgerät entsorgen.....	17
Mit QR-Codes schnell und einfach ans Ziel	19

Allgemeines

Bedienungsanleitung lesen und aufbewahren



Diese Bedienungsanleitung gehört zu diesem Allesschneider. Sie enthält wichtige Informationen zur Inbetriebnahme und Handhabung.

Lesen Sie die Bedienungsanleitung, insbesondere die Sicherheitshinweise, sorgfältig durch, bevor Sie den Allesschneider einsetzen. Die Nichtbeachtung dieser Bedienungsanleitung kann zu schweren Verletzungen oder Schäden an dem Allesschneider führen.

Die Bedienungsanleitung basiert auf den in der Europäischen Union gültigen Normen und Regeln. Beachten Sie im Ausland auch landesspezifische Richtlinien und Gesetze. Bewahren Sie die Bedienungsanleitung für die weitere Nutzung auf. Wenn Sie den Allesschneider an Dritte weitergeben, geben Sie unbedingt diese Bedienungsanleitung mit.

Zeichenerklärung und weitere Informationen

Die folgenden Symbole und Signalworte werden in dieser Bedienungsanleitung, auf dem Gerät und/oder auf der Verpackung verwendet oder dienen zur Darstellung von zusätzlichen Informationen.



Bedienungsanleitung lesen und beachten!

Wichtige Warnhinweise sind mit diesem Symbol gekennzeichnet.

⚠️ WARNUNG!

bezieht sich auf Personenschäden

HINWEIS!

bezieht sich auf Sachschäden



Wichtige Informationen sind mit diesem Symbol gekennzeichnet.



Konformitätserklärung (siehe Kapitel „Konformitätserklärungen“): Mit diesem Symbol markierte Produkte erfüllen die Anforderungen der relevanten EG-Richtlinien.



Dieses Symbol kennzeichnet elektrische Geräte, die der Schutzklasse II entsprechen.



Das Siegel „Geprüfte Sicherheit“ bestätigt, dass dieses Gerät bei vorhersehbarem Gebrauch sicher ist. Das Prüfsiegel bestätigt die Konformität dieses Gerätes mit dem Produktsicherheitsgesetz.



Dieses Symbol signalisiert besondere Vorschriften zur Entsorgung von Altgeräten (siehe Kapitel „Entsorgung“).

Sicherheit

Bestimmungsgemäße Verwendung

Das Gerät ist ausschließlich zum Schneiden von Brot, Fleisch, Schinken, Wurst oder Käse etc. in haushaltsüblichen Mengen geeignet. Zudem ist das Gerät nicht für den gewerblichen Gebrauch bestimmt, sondern ausschließlich für die Benutzung im privaten Haushalt, aber nicht in Küchen für Mitarbeiter in Läden, Büros und anderen gewerblichen Bereichen, nicht in landwirtschaftlichen Anwesen und nicht von Kunden in Hotels, Motels und anderen Wohneinrichtungen sowie Frühstückspensionen. Jede andere Verwendung oder Änderung des Gerätes ist nicht bestimmungsgemäß und ist grundsätzlich untersagt. Für Schäden, die durch nicht bestimmungsgemäßen Gebrauch oder falsche Bedienung entstanden sind, kann keine Haftung übernommen werden.

Sicherheitshinweise

 **WARNUNG!**

Lesen und beachten Sie alle nachfolgend aufgeführten Sicherheitshinweise. Bei Nichtbeachten bestehen erhebliche Unfall- und Verletzungsrisiken sowie die Gefahr von Sach- und Geräteschäden.

Gefahren für Kinder und Personen mit eingeschränkten Fähigkeiten

- Dieses Gerät kann von Personen mit reduzierten physischen, sensorischen oder mentalen Fähigkeiten oder Mangel an Erfahrung und/oder Wissen benutzt werden, wenn sie beaufsichtigt oder bezüglich des sicheren Gebrauchs des Gerätes unterwiesen wurden und die daraus resultierenden Gefahren verstanden haben.
- Reinigung und Benutzer-Wartung dürfen nicht von Kindern durchgeführt werden.
- Dieses Gerät darf nicht von Kindern benutzt werden. Halten Sie das Gerät und seine Anschlussleitung außerhalb der Reichweite von Kindern.
- Kinder dürfen nicht mit dem Gerät spielen. Kinder erkennen nicht die Gefahr, die beim Umgang mit elektrischen Geräten entstehen kann. Deshalb das Gerät außerhalb der Reichweite von Kindern benutzen und aufbewahren. Lassen Sie das Netzkabel nicht herunterhängen, damit nicht daran gezogen wird.
- Halten Sie Verpackungsmaterial von Kindern fern – **Erstickungsgefahr!**

Gefahren beim Umgang mit Elektrogeräten

- Schließen Sie das Gerät nur an eine vorschriftsmäßig installierte Schutzkontakt-Steckdose mit einer Netzspannung gemäß Typenschild an.
- Wenn die Netzanschlussleitung dieses Gerätes beschädigt wird, muss sie durch den Hersteller oder seinen Kundendienst oder eine ähnlich qualifizierte Person ersetzt werden, um Gefährdungen zu vermeiden.
- Reparaturen dürfen nur von zugelassenen Fachwerkstätten ausgeführt werden. Nicht fachgerecht reparierte Geräte stellen eine Gefahr für den Benutzer dar.
- Schalten Sie das Gerät immer aus und trennen Sie es von der Stromversorgung, wenn Sie das Gerät unbeaufsichtigt lassen, bevor Sie Zubehörteile anbringen oder entfernen, bevor Sie sich Teilen nähern, die sich während des Betriebes bewegen und bevor Sie es reinigen. Ziehen Sie immer den Netzstecker ab, niemals am Netzkabel ziehen! **Stromschlaggefahr!**
- Um Unfälle zu vermeiden, sollten niemals mehrere Haushaltsgeräte gleichzeitig (z. B. über einen 3er-Steckdosenverteiler) an dieselbe Schutzkontakt-Steckdose angeschlossen werden.
- Tauchen Sie das Gerät nie in Wasser und benutzen Sie es nicht im Freien, da es weder Regen noch anderer Feuchtigkeit ausgesetzt werden darf – **Stromschlaggefahr!**
- Sollte das Gerät doch einmal ins Wasser gefallen sein, ziehen Sie erst den Netzstecker und nehmen Sie das Gerät dann heraus! Nehmen Sie das Gerät danach nicht mehr in Betrieb, sondern lassen Sie es erst von einer zugelassenen Servicestelle überprüfen. Dies gilt auch, wenn das Netzkabel oder das Gerät beschädigt sind oder wenn das Gerät heruntergefallen ist. **Stromschlaggefahr!**
- Achten Sie darauf, dass das Netzkabel oder das Gerät nie auf heißen Oberflächen oder in der Nähe von Wärmequellen platziert werden. Verlegen Sie das Netzkabel so, dass es nicht

mit heißen oder scharfkantigen Gegenständen in Berührung kommt. **Stromschlaggefahr!**

- Knicken Sie das Netzkabel keinesfalls und wickeln Sie es nicht um das Gerät, da dies zu einem Kabelbruch führen kann.
Stromschlaggefahr!
- Benutzen Sie das Gerät nicht, wenn Sie sich auf feuchtem Boden befinden oder wenn Ihre Hände oder das Gerät nass sind.
Stromschlaggefahr!
- Öffnen Sie das Gerät nie und versuchen Sie keinesfalls mit Metallgegenständen in das Innere zu gelangen.
Stromschlaggefahr!

Gefahren beim Betrieb des Allesschneiders

- Betreiben Sie dieses Gerät nur wie in dieser Bedienungsanleitung beschrieben und beachten Sie alle Sicherheitshinweise. Missbrauch kann Verletzungen verursachen.
- Vermeiden Sie Berührungen mit beweglichen Teilen. Um Personen- oder Sachschäden zu verhindern, darauf achten, dass Hände, Haare, Kleidung und andere Gegenstände während des Betriebes nicht mit sich bewegenden Teilen in Berührung kommen.
- Dieses Gerät muss mit Schlitten und Restehalter in Gebrauchslage benutzt werden, es sei denn, die Größe und Form des Schneidgutes lassen deren Gebrauch nicht zu.
- Vorsicht beim Umgang mit dem Rundmesser, es ist sehr scharf, berühren Sie das Rundmesser nicht mit bloßen Händen! Lassen Sie Kinder nicht in die Nähe des Rundmessers. Benutzen Sie keinesfalls ein beschädigtes Rundmesser. Weisen Sie auch andere Benutzer auf die Gefahren hin.

- Berühren Sie bei Betrieb des Gerätes keinesfalls das Rundmesser. Das Rundmesser läuft nach dem Abschalten des Gerätes noch etwas nach. **Verletzungsgefahr!**
- Trennen Sie das Gerät immer vom Netz und warten, bis alle Teile vollständig zum Stillstand gekommen sind, bevor Sie am Gerät und/oder Schneidgut hantieren und bevor Sie Zubehörteile anbringen oder abnehmen.
- Benutzen Sie das Gerät ausschließlich zum Schneiden von Brot, Schinken, Wurst, Fleisch und Käse, keinesfalls für andere Zwecke. Schneiden Sie damit keine Tiefkühlkost, Knochen, Lebensmittel mit großen Kernen, Braten im Netz oder Lebensmittel mit Verpackung!
- Betreiben Sie das Gerät keinesfalls länger als 5 Minuten am Stück. Lassen Sie es nach jedem Durchgang auf Raumtemperatur abkühlen.
- Platzieren und betreiben Sie das Gerät ausschließlich auf einer ebenen, stabilen und trockenen Standfläche, die Fläche sollte leicht zu reinigen sein.
- Achten Sie unbedingt darauf, dass das Gerät abgeschaltet ist, bevor Sie es an eine Steckdose anschließen oder es vom Netz trennen. **Verletzungsgefahr!**
- Halten Sie das entnommene Rundmesser ausschließlich in der Mitte (Drehzentrum), so dass Sie keinesfalls die scharfe Schneide des Rundmessers berühren. Vorsicht bei der Reinigung! **Verletzungsgefahr!**
- Nur Originalzubehör verwenden. Bei Verwendung von nicht Originalzubehör ist mit erhöhter Unfallgefahr zu rechnen. Bei Unfällen oder Schäden mit nicht Originalzubehör entfällt jede Haftung. Bei der Verwendung fremder Zubehörteile und daraus resultierenden Geräteschäden erlischt jeglicher Garantieanspruch.
- Reinigen Sie regelmäßig sämtliche Oberflächen, die mit Lebensmitteln in Kontakt kommen, gemäß den Angaben im Kapitel „Wartung, Reinigung und Pflege“.

Aufbau und Montage

Vor dem ersten Gebrauch

WARNUNG!

Bitte überprüfen Sie das Gerät nach dem Auspacken auf Vollständigkeit und eventuelle Transportschäden, um Gefährdungen zu vermeiden. Benutzen Sie es im Zweifelsfalle nicht, sondern wenden Sie sich in diesem Falle an unseren Kundendienst. Die Serviceadresse finden Sie auf der Garantiekarte.

Ihr Allerschneider befindet sich zum Schutz vor Transportschäden in einer Verpackung.

- Nehmen Sie das Gerät vorsichtig aus seiner Verkaufsverpackung.
- Entfernen Sie alle Verpackungsteile.
- Reinigen Sie das Gerät und alle Zubehörteile von Verpackungstaubresten, gemäß den Angaben im Kapitel „Wartung, Reinigung und Pflege“.

Stellen Sie das Gerät in der Nähe einer geeigneten Steckdose auf. Achten Sie dabei auf eine ebene, trockene und rutschfeste Standfläche.

Zusammenbau

- Setzen Sie den Schneidgutschlitten **4** auf die Führungsnut am Allerschneider und drücken Sie ihn vorsichtig nach unten, bis er hörbar einrastet.
- Setzen Sie den Resthalter **5** auf den Griff des Schneidgutschlittens **4**. Die Fläche des Resthalters **5** muss parallel zum Rundmesser **6** stehen.
- Stellen Sie sicher, dass der Ein-/Ausschalter **1** (=Wippschalter) auf der Position „0“ steht.
- Platzieren Sie die Auffangschale **2** so, dass abgeschnittene Lebensmittel in die Auffangschale **2** fallen.

Bedienung

Benutzung des Gerätes

WARNUNG!

Achten Sie unbedingt darauf, dass sich der Ein-/Aus-Schalter auf Position „0“ befindet, bevor Sie das Gerät an eine Schutzkontakt-Steckdose anschließen.

WARNUNG!

Vorsicht beim Umgang mit dem Rundmesser, es ist sehr scharf, berühren Sie das Rundmesser nicht mit bloßen Händen! Lassen Sie Kinder nicht in die Nähe des Rundmessers. Benutzen Sie keinesfalls ein beschädigtes Rundmesser. Weisen Sie auch andere Benutzer auf die Gefahren hin.



Die Schnittstärke-Einstellskala ist keine Millimeterskala. Die Minimal-Position ist aus Sicherheitsgründen als Messerüberdeckung ausgelegt.

- Schließen Sie nun das Gerät an die Steckdose an, achten Sie darauf, dass sich der Ein-/Aus-Schalter **1** auf Position „0“ befindet.
- Stellen Sie nun am Drehhebel **3** die gewünschte Schnittstärke ein. Sie können hier mit Hilfe der Skala am Drehhebel **3** die Schnittstärke stufenlos im Bereich von etwa 1 bis 23 einstellen. Beachten Sie aber bitte, dass die Markierungen lediglich eine Orientierungshilfe darstellen und es sich dabei nicht um eine Millimeterskala handelt. Die Minimal-Position ist aus Sicherheitsgründen als Messerüberdeckung ausgelegt.
- Legen Sie das Schneidgut auf den Schneidgutschlitten **4** zwischen Anschlagplatte **8** und Restehalter **5**.

- Drücken Sie das Schneidgut mit dem Restehalter **5** leicht gegen die Anschlagplatte (H), fassen Sie hierzu den Restehalter **5** ausschließlich dort an, wo er am Schneidgutschlitten **4** geführt wird.
- Schalten Sie das Gerät am Ein-/Ausschalter **1** ein, indem Sie den Ein-/Ausschalter **1** entweder auf Position „II“ (Dauerbetrieb) oder die Position „I“ (Kurzbetrieb) stellen. Wenn Sie die Position „I“ wählen, müssen Sie den Schalter während des gesamten Schneidvorgangs gedrückt halten. Das Rundmesser **6** beginnt sich zu drehen.
- Schieben Sie nun das Schneidgut mit dem Schneidgutschlitten **4** mit leichtem Vorschub gegen das Rundmesser **6**.
- Wenn eine Scheibe des Schneidgutes abgetrennt wurde, ziehen Sie den Schneidgutschlitten **4** wieder zurück auf die Ausgangsposition und wiederholen den Vorgang, bis Sie die gewünschte Menge geschnitten haben.
- Schalten Sie den Alleschneider nach jedem Vorgang aus, indem Sie den Ein-/Ausschalter **1** auf die Position „0“ stellen und trennen das Gerät vom Stromnetz.
- Warten Sie, bis sich das Rundmesser **6** nicht mehr dreht und entnehmen Sie dann den Rest des Schneidgutes vom Schneidgutschlitten **4** und das geschnittene Gut aus der Auffangschale **2**.
- Drehen Sie nach jedem Vorgang den Drehhebel **3** wieder auf die Minimal-Position (Messerüberdeckung).

Wartung, Reinigung und Pflege

⚠️ WARNUNG!

Ziehen Sie vor dem Reinigen immer den Netzstecker und lassen Sie das Gerät vollständig abkühlen, bevor Sie es reinigen und/oder verstauen! Stromschlaggefahr!

⚠️ WARNUNG!

Achten Sie darauf, dass keine Flüssigkeit in das Innere des Gerätes gelangt. Das Gerät nie in Wasser tauchen. Stromschlaggefahr!

HINWEIS!

Benutzen Sie zur Reinigung keine scharfen Reinigungs- und Scheuermittel.

- Nehmen Sie den Resthalter **5** vom Schneidgutschlitten **4** ab und schieben Sie diesen ganz nach links, heben Sie den hinteren Teil an und nehmen Sie den Schneidgutschlitten **4** nach oben vom Gerät ab.
- Zur Reinigung des Geräteäußeren benutzen Sie ein trockenes, allenfalls mäßig feuchtes, gut ausgewrungenes Tuch.
- Anschließend gut trocken reiben.

Den Resthalter **5**, den Schneidgutschlitten **4** und die Auffangschale **2** reinigen Sie in warmem, spülmittelhaltigem Wasser. Anschließend gründlich mit klarem Wasser abspülen und vollständig trocknen lassen.

Reinigung des Rundmessers

WARNUNG!

Das Rundmesser ist sehr scharf. Fassen Sie es ausschließlich am Messerverschluss in der Mitte an. Verletzungsgefahr!



Das Rundmesser ist für eine leichtere Reinigung abnehmbar. Der Messerverschluss lässt sich durch Drehen im Uhrzeigersinn lösen.

- Zur Entnahme des Rundmessers **6** drehen Sie den mittig angebrachten Messerverschluss **7** um ca. 90° im Uhrzeigersinn und nehmen das Rundmesser **6** am Messerverschluss **7** vom Gerät ab.
- Sie können das Rundmesser **6** in warmem, spülmittelhaltigem Wasser reinigen. Anschließend gründlich mit klarem Wasser abspülen und trocknen lassen.
- Setzen Sie das Rundmesser **6** wieder auf das Gerät, achten Sie dabei darauf, dass die Vorsprünge an der Rückseite des Messerverschlusses **7** in die dafür vorgesehenen Aussparungen am Gehäuse eingeführt werden. Das Rundmesser **6** muss ganz am Gerät anliegen.
- Verriegeln Sie den Messerverschluss **7** nun durch eine 90°-Drehung gegen den Uhrzeigersinn bis zum Anschlag. Das Rundmesser **6** ist nun wieder am Gerät befestigt.

Lassen Sie alle Teile nach dem Reinigen vollständig trocknen.

Störung und Behebung

Störung:	Ursache:	Behebung:
Das Gerät zeigt keine Funktion.	Der Netzstecker ist nicht mit der Steckdose verbunden.	Den Netzstecker in die Steckdose einstecken.
	Der Ein-/Aus-Schalter ist auf Position „0“.	Stellen Sie den Ein-/Aus-Schalter auf Position „I“ oder „II“.

Bei hier nicht aufgeführten Störungen wenden Sie sich bitte an unseren Kundendienst. Unsere Kundenberater helfen Ihnen gerne weiter. Unsere Serviceadresse können Sie der Garantiekarte entnehmen. Da unsere Produkte ständig weiterentwickelt und verbessert werden, sind Design- und technische Änderungen möglich. Diese Bedienungsanleitung kann auch als pdf-Datei von unserer Homepage www.gt-support.de heruntergeladen werden.

Technische Daten

Nennspannung: 220-240 V~

Nennfrequenz: 50/60 Hz

Nennleistung: 100 W

Schutzklasse: II 

Kurzbetriebszeit: 5 Minuten

Konformitätserklärungen

Die EU-Konformitätserklärung kann bei der auf der beigelegten Garantiekarte angeführten Adresse angefordert werden.



Mit dem CE Symbol markierte Produkte erfüllen die Anforderungen aller zutreffenden EG-Richtlinien.

Entsorgung

Verpackung entsorgen



Entsorgen Sie die Verpackung sortenrein. Geben Sie Pappe und Karton zum Altpapier, Folien in die Wertstoff-Sammlung.

Altgerät entsorgen

(Anwendbar in der Europäischen Union und anderen europäischen Staaten mit Systemen zur getrennten Sammlung von Wertstoffen)



Altgeräte gehören nicht in den Hausmüll!

Das Symbol mit der durchgestrichenen Mülltonne bedeutet, dass Elektro- und Elektronikgeräte nicht zusammen mit dem Hausmüll entsorgt werden dürfen. Verbraucher sind gesetzlich dazu verpflichtet, Elektro- und Elektronikgeräte am Ende ihrer Lebensdauer einer vom unsortierten Siedlungsabfall getrennten Erfassung zuzuführen. Auf diese Weise wird eine umwelt- und ressourcenschonende Verwertung sichergestellt.

Batterien und Akkumulatoren, die nicht fest vom Elektro- oder Elektronikgerät umschlossen sind und zerstörungsfrei entnommen werden können, sind vor der Abgabe des Geräts an einer Erfassungsstelle von diesem zu trennen und einer vor-

gesehenen Entsorgung zuzuführen. Das Gleiche gilt für Lampen, die zerstörungsfrei aus dem Gerät entnommen werden können.

Elektro- und Elektronikgerätebesitzer aus privaten Haushalten können diese bei den Sammelstellen der öffentlich-rechtlichen Entsorgungsträger oder bei den von den Herstellern bzw. Vertreibern eingerichteten Sammelstellen abgeben. Die Abgabe von Altgeräten ist unentgeltlich.

Generell haben Vertreter die Pflicht, die unentgeltliche Rücknahme von Altgeräten durch geeignete Rücknahmemöglichkeiten in zumutbarer Entfernung zu gewährleisten.

Verbraucher haben die Möglichkeit zur unentgeltlichen Abgabe eines Altgeräts bei einem rücknahmepflichtigen Vertreter, wenn sie ein gleichwertiges Neugerät mit einer im Wesentlichen gleichen Funktion erwerben. Diese Möglichkeit besteht auch bei Lieferungen an einen privaten Haushalt.

Abgesehen davon können Verbraucher Altgeräte einer Geräteart bei einer Sammelstelle eines Vertreibers unentgeltlich abgeben, ohne dass dies an den Erwerb eines Neugeräts geknüpft ist. Allerdings dürfen die Kantenlängen der jeweiligen Geräte 25 cm nicht überschreiten.

Mit QR-Codes schnell und einfach ans Ziel

Egal, ob Sie **Produktinformationen**, **Ersatzteile** oder **Zubehör** benötigen, Angaben über **Herstellergarantien** oder **Servicestellen** suchen oder sich bequem eine **Video-Anleitung** anschauen möchten, mit unseren QR-Codes gelangen Sie kinderleicht ans Ziel.

Was sind QR-Codes?

QR-Codes (QR = Quick Response) sind grafische Codes, die mithilfe einer Smartphone-Kamera gelesen werden und beispielsweise einen Link zu einer Internetseite oder Kontaktdaten enthalten.

Ihr Vorteil: Kein lästiges Eintippen von Internet-Adressen oder Kontaktdaten!

Und so geht's

Zum Scannen des QR-Codes benötigen Sie lediglich ein Smartphone, einen installierten QR-Code-Reader sowie eine Internet-Verbindung.*

Einen QR-Code-Reader finden Sie in der Regel kostenlos im App Store Ihres Smartphones.

Jetzt ausprobieren

Scannen Sie einfach mit Ihrem Smartphone den folgenden QR-Code und erfahren Sie mehr über Ihr neu erworbenes Hofer-Produkt.*

Ihr Hofer-Serviceportal

Alle oben genannten Informationen erhalten Sie auch im Internet über das Hofer-Serviceportal unter www.hofer-service.at.



*Beim Ausführen des QR-Code-Readers können abhängig von Ihrem Tarif Kosten für die Internet-Verbindung entstehen.



AT

Importeur:

GLOBALTRONICS GMBH & CO. KG
BEI DEN MÜHREN 5
20457 HAMBURG
DEUTSCHLAND

KUNDENSERVICE

818043



AT 00800 / 456 22 000 (kostenfrei)



gt-support-at@telemarcom.de

MODELL:
GT-SF-AFS-01

12/2022
P051030989

3
JAHRE
GARANTIE