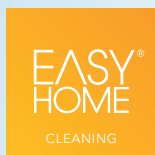


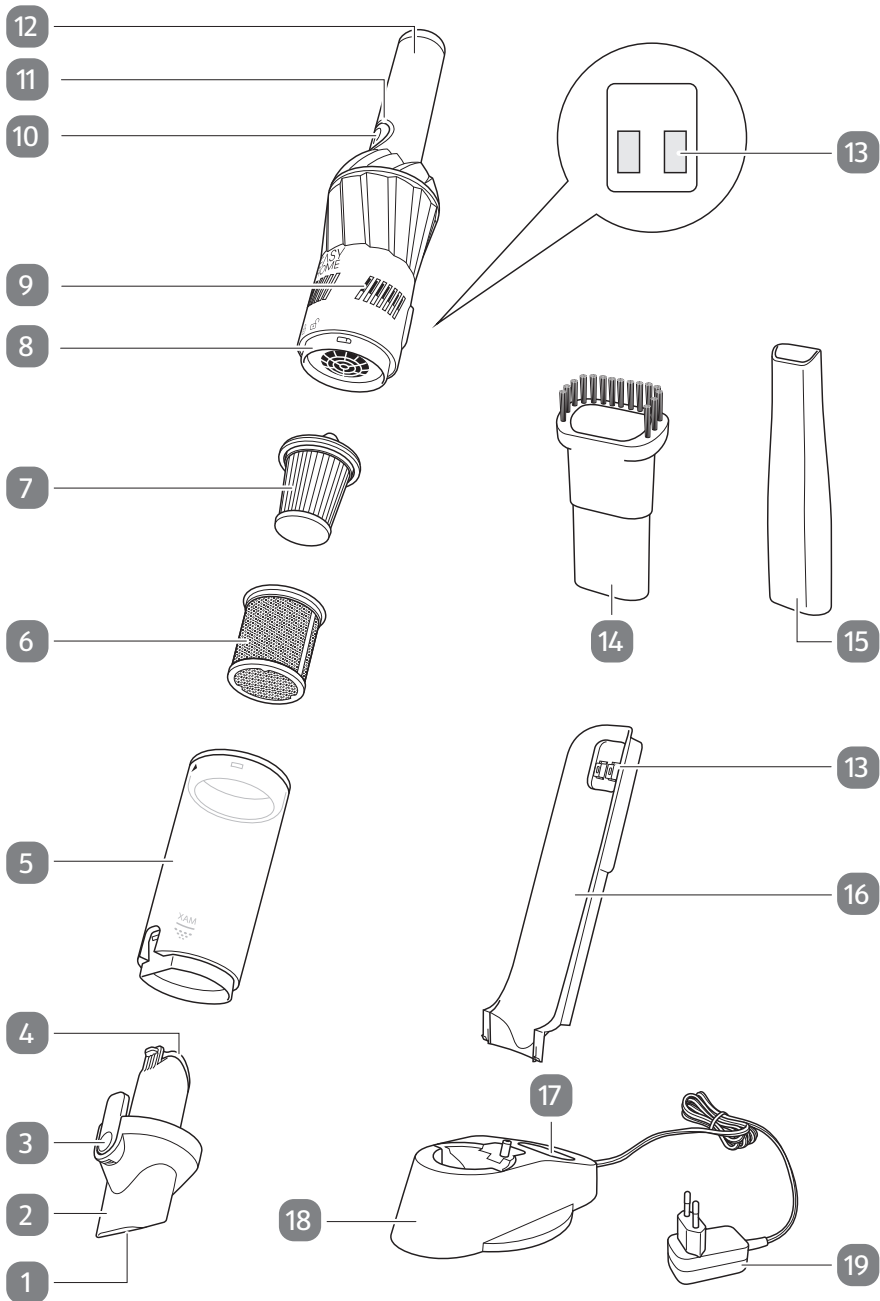


Istruzioni
per l'uso



ASPIRAPOLVERE PORTATILE SENZA CAVO





Dotazione

- 1 Apertura della bocchetta
- 2 Bocchetta di aspirazione (adattatore della bocchetta)
- 3 Pulsante di sblocco
- 4 Lembo di protezione di ripiego
- 5 Contenitore della polvere
- 6 Filtro a grana grossa
- 7 Filtro antipolvere
- 8 Unità motore
- 9 Aperture di ventilazione
- 10 Interruttore di accensione/ spegnimento e aspirazione
- 11 Spia di controllo
- 12 Manico
- 13 Contatto di ricarica, 2×
- 14 Bocchetta per tappezzeria
- 15 Bocchetta per fessure
- 16 Stazione di ricarica
- 17 Supporto per bocchetta
- 18 Piede di ricarica
- 19 Alimentatore di corrente

Sommario

Dotazione	3
Informazioni generali.....	5
Leggere e conservare le istruzioni per l'uso.....	5
Utilizzo conforme all'uso previsto.....	5
Descrizione pittogrammi	6
Sicurezza.....	7
Descrizione delle avvertenze.....	7
Avvertenze generali di sicurezza	8
Descrizione del prodotto	15
Prima messa in funzione.....	15
Controllo del prodotto e della dotazione	15
Pulizia preliminare.....	15
Preparazione della stazione di ricarica	16
Assemblaggio del prodotto.....	16
Visualizzazione della spia di controllo	17
Ricarica della batteria ricaricabile.....	17
Montaggio delle bocchette	18
Utilizzo	19
Svuotamento del contenitore della polvere	20
Anomalie e rimedi.....	22
Pulizia e manutenzione	23
Pulizia.....	24
Conservazione.....	25
Dati tecnici	26
Prodotto	26
Smaltimento	28
Smaltimento dell'imballaggio.....	28
Smaltire il prodotto	28
Rimozione della batteria ricaricabile.....	30
Dichiarazione di conformità	30

Informazioni generali

Leggere e conservare le istruzioni per l'uso



Le presenti istruzioni per l'uso sono parte integrante di questo aspirapolvere portatile senza cavo (di seguito denominato semplicemente „prodotto“). Contengono informazioni importanti sulla messa in funzione e l'utilizzo.

Prima di mettere in funzione il prodotto, leggere attentamente le istruzioni per l'uso, in particolar modo le avvertenze di sicurezza. Il mancato rispetto delle presenti istruzioni per l'uso può provocare lesioni gravi o danni al prodotto.

Le istruzioni per l'uso si basano sulle normative e i regolamenti vigenti nell'Unione Europea. All'estero, rispettare anche linee guida e normative nazionali.

Conservare le istruzioni per l'uso per utilizzi futuri. In caso di cessione del prodotto a terzi, consegnare tassativamente anche le presenti istruzioni per l'uso.

Contattare l'assistenza clienti se si desiderano versioni elettroniche delle istruzioni per l'uso.

Utilizzo conforme all'uso previsto

Il prodotto è progettato esclusivamente per aspirare lo sporco (come polvere di casa, pelucchi e briciole) e per la pulizia a secco di superfici dure, tappezzeria e fessure. È destinato esclusivamente all'uso in ambito privato e non commerciale.

Utilizzare il prodotto solo come descritto nelle presenti istruzioni per l'uso. Ogni altro utilizzo è da intendersi come non conforme alla destinazione d'uso e può provocare danni a cose e addirittura danni alle persone. Il prodotto non è un giocattolo per bambini.

Il produttore o rivenditore non si assume nessuna responsabilità per i danni dovuti all'uso non conforme alla destinazione o all'uso scorretto.

Descrizione pittogrammi

Nelle istruzioni per l'uso, sul prodotto stesso o sull'imballaggio sono riportati i seguenti simboli.



Leggere le istruzioni per l'uso.



Questo simbolo fornisce utili informazioni aggiuntive sul montaggio o sull'utilizzo.



Dichiarazione di conformità (vedi capitolo „Dichiarazione di conformità“): I prodotti identificati con questo simbolo soddisfano tutte le norme comunitarie applicabili nello Spazio economico europeo.



I prodotti contrassegnati con questo simbolo devono essere utilizzati solo in ambienti interni.



Il simbolo „GS“ sta per „sicurezza testata“. I prodotti contrassegnati da questo simbolo soddisfano i requisiti della legge tedesca sulla sicurezza dei prodotti (ProdSG). Questo vale solo per l'alimentatore di corrente.



Il prodotto è conforme alla classe di isolamento II.

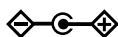
== / d.c. Corrente continua



L'indicatore di efficienza internazionale attesta che l'alimentazione soddisfa i requisiti di livello VI.

IP20

L'alimentatore di corrente è protetto dai corpi solidi fino a 12 mm di diametro.



I prodotti contrassegnati con questo simbolo hanno una polarità positiva. È possibile collegare solo con prodotti che hanno una polarità positiva.



Unità di alimentazione rimovibile

Utilizzare esclusivamente l'alimentatore di corrente incluso nella fornitura.



L'alimentatore di corrente dispone di un trasformatore di sicurezza a prova di cortocircuito.



L'alimentatore di corrente dispone di un'unità di alimentazione a commutazione.



Se l'alimentatore di corrente è danneggiato o i pin sono piegati, smaltire l'alimentatore di corrente e interrompere ogni suo ulteriore uso.



Corrente alternata

Input

Ingresso

Output

Uscita

Model

Modello

**Switching
Adapter**

Adattatore per interruttore

**Made in
China**

Prodotto in Cina

Sicurezza

Descrizione delle avvertenze

Nelle istruzioni per l'uso sono utilizzati i seguenti simboli e parole d'avvertimento.



Questo simbolo/questa parola di avvertimento indicano un pericolo a rischio medio che, se non evitato, può avere come conseguenza la morte o gravi lesioni.



Questo simbolo/parola d'avvertimento indica un pericolo a basso rischio che, se non evitato, può avere come conseguenza lesioni di lieve o media entità.

AVVISO!

Questa parola d'avvertimento indica possibili danni materiali.

Avvertenze generali di sicurezza



Pericolo di scosse elettriche!

La scorretta installazione elettrica o l'eccessiva tensione di rete può provocare scosse elettriche.

- Non utilizzare il prodotto in caso di malfunzionamento, se è caduto a terra o in acqua oppure se è danneggiato. Consegnare il prodotto a un centro di assistenza per l'ispezione e la riparazione.
- Collegare il prodotto solo se la tensione di rete della presa di corrente corrisponde ai dati riportati sulla targhetta.
- **AVVERTIMENTO:** Per ricaricare questo prodotto, utilizzare esclusivamente la stazione di ricarica e l'alimentatore di corrente in dotazione (numero di modello: ZD006C096050EUE).
- Non utilizzare mai un alimentatore di corrente danneggiato, ma sostituirlo con uno simile per evitare pericoli.
- Utilizzare solo l'alimentatore di corrente in dotazione.
- Tutte le parti devono essere utilizzate esclusivamente con una bassissima tensione di sicurezza (SELV) conformemente alla marcatura sul prodotto, ad esempio con l'alimentatore di corrente incluso nella fornitura (numero di modello: ZD006C096050EUE).
- Il prodotto non contiene una batteria ricaricabile sostituibile.
- Collegare l'alimentatore di corrente solo a una presa di corrente accessibile in modo tale da poterlo staccare subito dalla rete elettrica in caso di malfunzionamento.
- Non usare il prodotto se presenta danni visibili e se il cavo di alimentazione o l'alimentatore di corrente sono difettosi.
- Far sostituire immediatamente un alimentatore di corrente danneggiato da personale tecnico autorizzato al fine di evitare pericoli.

-
- Non inserire mai alcun tipo di oggetto all'interno del prodotto.
 - Non aprire il corpo del dispositivo, bensì far eseguire le riparazioni da persone qualificate. Rivolgersi ad un centro riparazioni. In caso di riparazioni eseguite in proprio, allacciamento non corretto o errato utilizzo, si escludono responsabilità e diritti di garanzia.
 - Per le riparazioni, utilizzare solo componenti che siano corrispondenti alle specifiche originali dell'apparecchio. Il presente prodotto contiene parti elettriche e meccaniche, indispensabili ai fini della protezione da fonti di pericolo.
 - Non utilizzare il prodotto con un timer esterno o un sistema di controllo a distanza separato.
 - Non immergere in acqua o in altri liquidi né il prodotto, né la stazione di ricarica o il cavo di alimentazione o l'alimentatore di corrente.
 - Non toccare mai l'alimentatore di corrente con le mani bagnate.
 - Non estrarre mai l'alimentatore di corrente dalla presa di corrente tirando il cavo di alimentazione, bensì afferrare sempre l'alimentatore.
 - Non servirsi mai del cavo di alimentazione per reggere il prodotto.
 - Tenere il prodotto, la stazione di ricarica, l'alimentatore di corrente e il cavo di alimentazione lontano da fiamme libere e superfici roventi.
 - Posare il cavo di alimentazione in modo che non vi si possa inciampare.
 - Non piegare il cavo di alimentazione e non farlo passare su spigoli vivi.
 - Utilizzare il prodotto e l'alimentatore di corrente solo in ambienti interni. Non utilizzarlo in ambienti umidi o sotto la pioggia.
 - Non riporre mai il prodotto in una posizione da cui possa cadere in una vasca o in un lavandino.

- Non toccare mai un dispositivo elettrico caduto in acqua. In tale eventualità, staccare subito l'alimentatore di corrente dalla presa di corrente.
- Assicurarsi che i bambini non inseriscano alcun oggetto nel prodotto.
- Spegnerne sempre il prodotto e scollegare l'alimentatore di corrente dalla presa di corrente quando non si utilizza il prodotto o il processo di ricarica è terminato, quando si pulisce il prodotto, si esegue la manutenzione o si verifica un malfunzionamento.
- Rimuovere tutti gli accessori o parti aggiuntive al termine dell'uso.
- Durante l'avvolgimento del cavo di alimentazione, evitare torsioni e piegature eccessive, altrimenti il cavo potrebbe danneggiarsi.
- Spegnerne il prodotto dopo l'uso per prolungare la durata di vita della batteria ricaricabile.



Pericoli per bambini e persone con ridotte capacità fisiche, sensoriali o mentali (per esempio persone parzialmente disabili, persone anziane con ridotte capacità psichiche e mentali) o ridotta esperienza e conoscenza (per esempio bambini più grandi).

- Questo prodotto può essere utilizzato da bambini di età superiore agli 8 anni e da persone con ridotte capacità fisiche, sensoriali o mentali, o da persone con mancanza di esperienza e conoscenza, a condizione che siano sorvegliati o che siano stati istruiti sull'uso sicuro dell'apparecchio e abbiano compreso i rischi connessi al suo utilizzo. Non permettere ai bambini di giocare con il dispositivo. La pulizia e la manutenzione non devono essere eseguite da bambini senza supervisione.

- Tenere i bambini con un'età inferiore agli 8 anni lontani dal prodotto e dall'alimentatore di corrente.
- Non lasciare mai incustodito il prodotto mentre è in funzione.
- Sorvegliare attentamente i bambini quando si usa il prodotto nelle loro vicinanze.
- Impedire ai bambini di giocare con la pellicola dell'imballaggio. Giocandovi, potrebbero restarvi intrappolati e soffocare.



Pericolo di esplosione e di ustioni da acido!

L'uso improprio delle batterie ricaricabili comporta il pericolo di esplosione. Il contatto con gli acidi della batteria ricaricabile fuoriusciti può causare ustioni da acido.

- Questo prodotto contiene una batteria ricaricabile. Non gettare il prodotto e le batterie ricaricabili nel fuoco e non esporli a temperature elevate.
- In caso di uso improprio, si possono verificare perdite di liquido dalla batteria ricaricabile; evitare il contatto con questo liquido. Il liquido che fuoriesce dalla batteria ricaricabile può causare irritazioni o ustioni.
- Se il liquido della batteria ricaricabile entra in contatto con la pelle, gli occhi o le mucose, lavare e sciacquare immediatamente la zona interessata con acqua pulita. Se necessario, consultare un medico.
- Non smontare, cortocircuitare o gettare nel fuoco la batteria ricaricabile.
- Se si prevede di conservare una batteria ricaricabile agli ioni di litio/un prodotto agli ioni di litio per un lungo periodo di tempo, controllare regolarmente il livello di carica ed eventualmente ricaricare il prodotto. Il luogo ottimale per la conservazione è un luogo fresco e asciutto.

- Non esporre la batteria ricaricabile o il prodotto al fuoco o a temperature troppo elevate. In presenza di fuoco o temperature superiori a 130 °C sussiste il pericolo di esplosione.
- Seguire tutte le istruzioni di ricarica e non ricaricare il prodotto al di fuori dell'intervallo di temperatura specificato nelle istruzioni. Una ricarica eseguita in modo improprio o al di fuori dell'intervallo di temperatura specificato può danneggiare la batteria ricaricabile e aumentare il rischio di incendio. L'intervallo di temperatura per ricaricare questo prodotto è 10–35 °C.
- Non modificare il prodotto e non tentare di ripararlo, a meno che ciò non sia specificato nelle istruzioni per l'uso.



Pericolo di lesioni!

Un utilizzo del prodotto non conforme allo scopo d'uso previsto può provocare lesioni personali.

- Non puntare il prodotto su persone o animali.
- Tenere capelli e indumenti larghi lontani dalle aperture del prodotto. Durante il funzionamento, il prodotto aspira aria. Se aspira capelli o abiti larghi può causare lesioni.
- Non utilizzare il prodotto su superfici coperte di cemento o altre sostanze con pori estremamente sottili o sostanze che risultano tossiche se inalate.
- Prestare particolare attenzione quando si usa il prodotto sulle scale.
- Durante l'uso del prodotto tenere sempre le bocchette lontane da parti del corpo o animali; non inserire le mani nelle bocchette. In caso contrario, parti del corpo o animali potrebbero impigliarsi nelle bocchette e causare lesioni. Se una parte del corpo o un animale dovesse rimanere incastrato nelle bocchette, spegnere immediatamente il prodotto.

-
- Non cospargere fragranze o prodotti profumati sui filtri. Questi prodotti contengono sostanze chimiche infiammabili che possono dare fuoco al prodotto.

AVVISO!

Pericolo di danneggiamento!

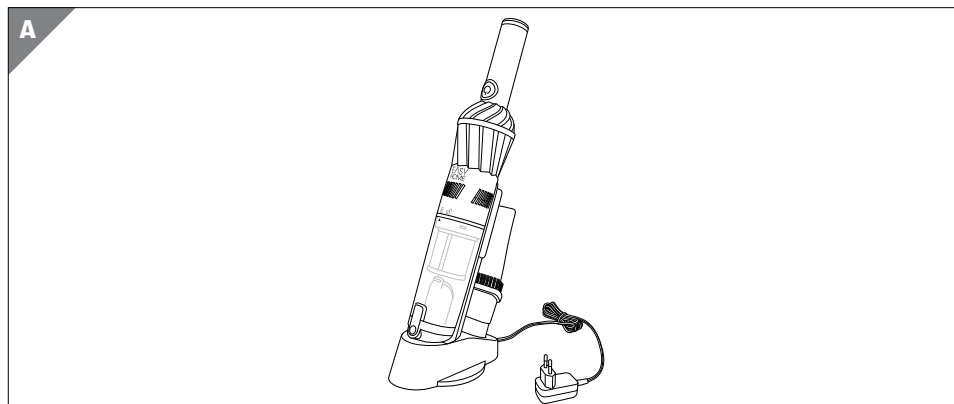
L'uso improprio del prodotto può danneggiarlo.

- Usare il prodotto solo se tutti i filtri sono correttamente inseriti.
- Non coprire tutte le aperture di ventilazione del prodotto durante il funzionamento.
- Non collocare in nessun caso il prodotto sopra o accanto a superfici roventi (fornelli, ecc.).
- Evitare che il cavo di alimentazione entri in contatto con parti roventi.
- Non esporre mai il prodotto a temperature elevate (riscaldamento ecc.) o ad agenti atmosferici (pioggia ecc.).
- Non utilizzare pulitori a vapore per la pulizia. Il prodotto potrebbe danneggiarsi.
- Utilizzare soltanto accessori raccomandati dal produttore.
- Non lavare mai il prodotto in lavastoviglie. Si danneggerebbe in modo irreparabile.
- Non utilizzare più il prodotto se i suoi componenti di plastica presentano crepe, fessure o deformazioni. Sostituire i componenti danneggiati soltanto con gli appropriati ricambi originali.
- Rispettare la capacità massima del contenitore della polvere. Se il prodotto non è ancora spento, spegnerlo e svuotare il contenitore della polvere quando ha raggiunto la capacità massima.

- Non utilizzare la stazione di ricarica per ricaricare/far funzionare altri apparecchi e non tentare di ricaricare il prodotto tramite una diversa stazione di ricarica. Usare solo la stazione di ricarica e l'alimentatore di corrente in dotazione con il prodotto.
- Assicurarsi sempre che le aperture di ventilazione non siano bloccate. Se la circolazione dell'aria è bloccata, il prodotto può surriscaldarsi e danneggiarsi.
- Se si prevede di conservare una batteria ricaricabile agli ioni di litio/un prodotto agli ioni di litio per un lungo periodo di tempo, controllare lo stato di carica e ricaricare regolarmente la batteria ricaricabile. L'ambiente ottimale per la conservazione è un luogo fresco e asciutto.
- Spegnerne il prodotto prima di ricaricarlo.
- Non accendere e non utilizzare in alcun caso il prodotto durante il processo di ricarica.
- Questo prodotto è dotato di una batteria ricaricabile che non può essere sostituita.
- Il prodotto è concepito per l'uso in ambito privato.

Descrizione del prodotto

Il prodotto è progettato esclusivamente per aspirare lo sporco (come polvere di casa, pelucchi e briciole) e per la pulizia a secco di superfici dure, tappezzeria e fessure.



Prima messa in funzione

Controllo del prodotto e della dotazione

AVVISO!

Pericolo di danneggiamento!

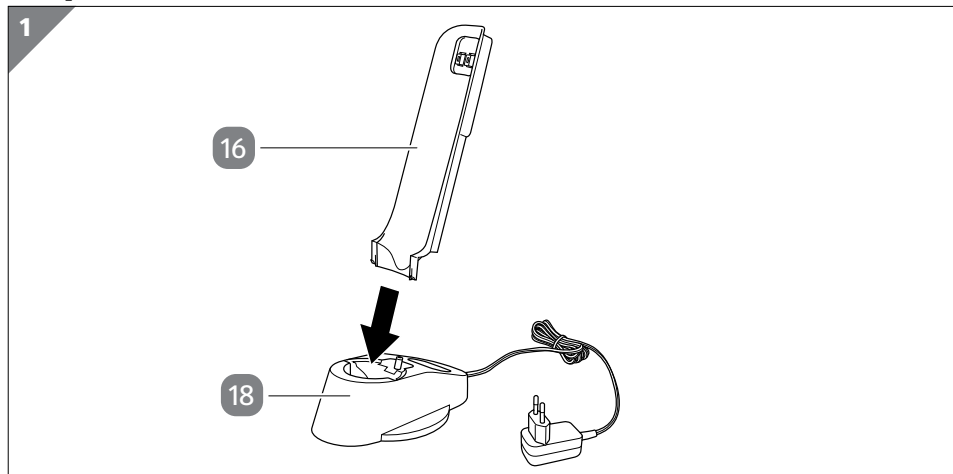
Se si apre l'imballaggio con un coltello affilato o altri oggetti appuntiti senza prestare sufficiente attenzione, si rischia di danneggiare subito il prodotto.

- Nell'aprire la confezione fare molta attenzione.
1. Estrarre il prodotto dall'imballaggio.
 2. Controllare che la fornitura sia completa (vedi capitolo „Dotazione“).
 3. Controllare che il prodotto o le singole parti non siano danneggiati. In tale eventualità, non utilizzare il prodotto. Rivolgersi al fornitore della garanzia secondo le modalità descritte nella scheda di garanzia.

Pulizia preliminare

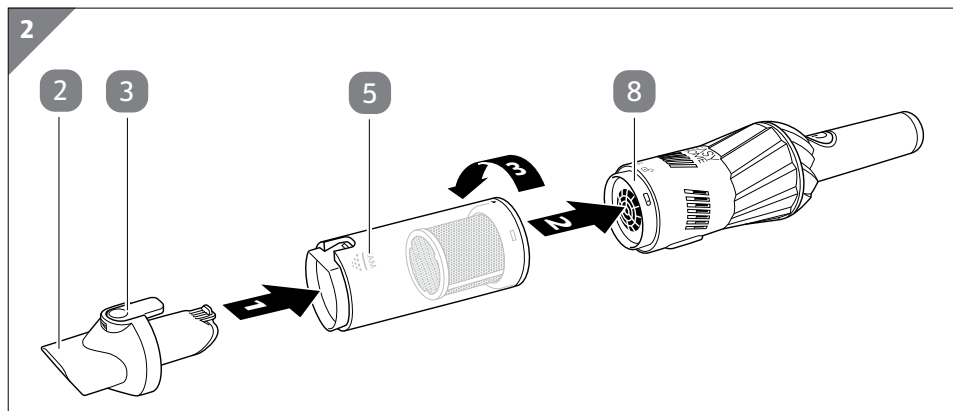
1. Rimuovere l'imballaggio e tutte le pellicole di protezione.
2. Prima di utilizzare il prodotto per la prima volta, pulire tutte le parti del prodotto come descritto nel capitolo „Pulizia e manutenzione“.


Preparazione della stazione di ricarica




1. Posizionare il piede di ricarica **18** su una superficie piana e stabile (vedi **Fig. 1**).
2. Innestare la stazione di ricarica **16** sul piede di ricarica (vedi **Fig. 1**).

Assemblaggio del prodotto



1. Innestare la bocchetta di aspirazione **2** nel contenitore della polvere **5** orientando il pulsante di sblocco **3** sulla linguetta del contenitore della polvere finché non scatta in posizione in modo udibile (vedi passaggio 1 in **Fig. 2**).
2. Collocare il contenitore della polvere nell'unità motore **8** orientando la freccia sul contenitore della polvere sul  simbolo dell'unità motore (vedi passaggio 2 in **Fig. 2**).

3. Ruotare il contenitore della polvere a sinistra finché la freccia non è orientata verso il simbolo  (vedi passaggio 3 in **Fig. 2**).
Il prodotto è assemblato correttamente quando si sente un clic.

Visualizzazione della spia di controllo

La seguente tabella illustra in quale colore si illumina la spia di controllo **11** durante il funzionamento.

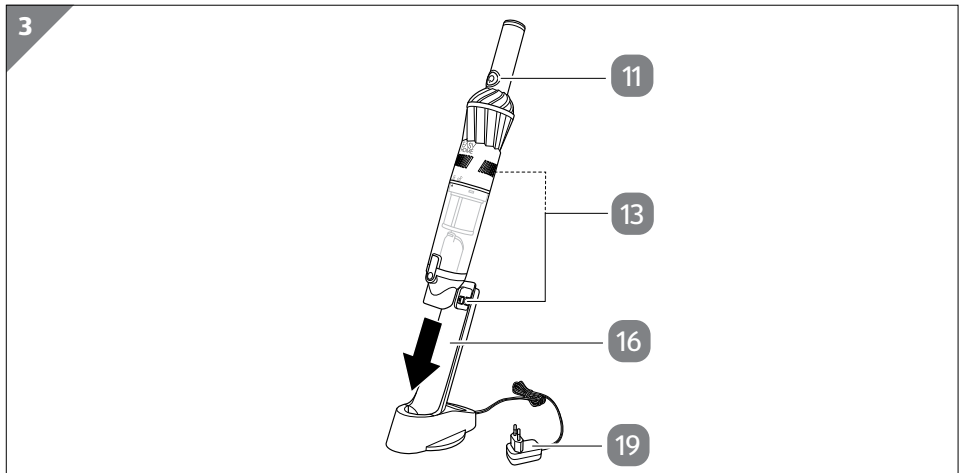
Durante la ricarica:	lampeggia in rosso
Livello I:	si illumina di rosso
Livello II:	si illumina di blu
La batteria è scarica:	lampeggia in rosso
Batteria ricaricabile completamente carica:	si illumina di blu

Ricarica della batteria ricaricabile



Il prodotto non può essere usato mentre è in fase di ricarica.

Prima della prima messa in funzione, caricare completamente la batteria ricaricabile. Non appena il livello della batteria ricaricabile è basso, la spia di controllo **11** lampeggia di colore rosso. Quando la batteria ricaricabile è completamente esausta, la spia di controllo si spegne automaticamente.



1. Preparare la stazione di ricarica **16** come descritto nel capitolo „Preparazione della stazione di ricarica“.

2. Posizionare il prodotto in verticale sulla stazione di ricarica (vedi **Fig. 3**). Assicurarsi che il contatto di ricarica **13** sul prodotto non tocchi il contatto di ricarica sulla stazione di ricarica (vedi **Fig. 3**).
3. Inserire l'alimentatore di corrente **19** in una presa di corrente installata a norma (vedi **Fig. 3**).
4. La spia di controllo **11** lampeggia di rosso durante il processo di ricarica (vedi **Fig. 3**). Al termine del processo di ricarica, la spia di controllo si illumina di blu.
5. Una volta concluso il processo di ricarica, estrarre l'alimentatore di corrente dalla presa di corrente.

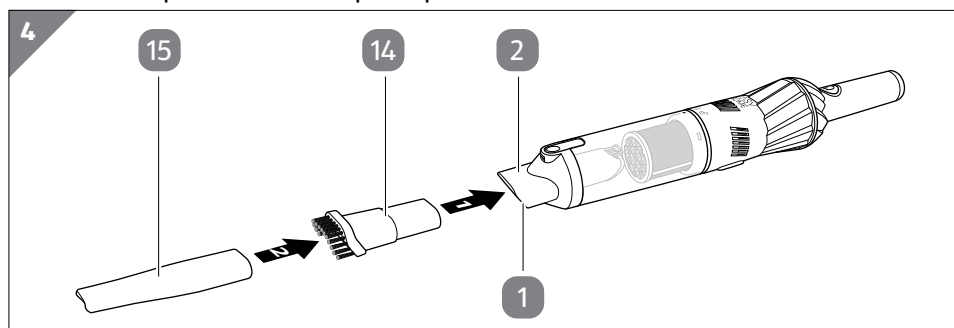
Montaggio delle bocchette



Se si desidera, è possibile usare il prodotto solo con la bocchetta di aspirazione, ossia senza bocchetta per tappezzeria o bocchetta per fessure. Per la bocchetta di aspirazione non occorre alcun montaggio.

Il prodotto viene consegnato con 3 bocchette, le quali possono essere conservate nel supporto per bocchetta **17**:

- Bocchetta di aspirazione (adattatore della bocchetta) **2**:
Utilizzare questa bocchetta per la pulizia a secco di superfici dure. Questa bocchetta funge anche da adattatore per la bocchetta per tappezzeria **14** e la bocchetta per fessure **15**.
- Bocchetta per tappezzeria:
Utilizzare questa bocchetta per la pulizia a secco di tappezzerie.
- Bocchetta per fessure:
Utilizzare questa bocchetta per la pulizia a secco di fessure.



- Montaggio della bocchetta per tappezzeria **14**:
Inserire la bocchetta per tappezzeria nell'apertura della bocchetta **1** della bocchetta di aspirazione (vedi passaggio 1 nella **Fig. 4**).
- Montaggio della bocchetta per fessure **15**:

- Metodo 1: Inserire la bocchetta per fessure nell'apertura della bocchetta della bocchetta di aspirazione.
- Metodo 2: Inserire la bocchetta per tappezzeria nell'apertura della bocchetta della bocchetta di aspirazione (vedi passaggio 1 nella Fig. 4). Inserire quindi la bocchetta per fessure nell'apertura della bocchetta della bocchetta per tappezzeria (vedi passaggio 2 nella Fig. 4).

Utilizzo



Pericolo d'incendio!

Se con il prodotto si aspira cenere ardente, sigarette accese o simili, i filtri possono prendere fuoco.

- Non aspirare materiali e oggetti incandescenti o fumanti.

AVVISO!

Pericolo di danneggiamento!

Un utilizzo improprio potrebbe danneggiare il prodotto.

- Prima di accendere il prodotto, assicurarsi che i filtri siano inseriti correttamente e che non siano danneggiati.
 - Non coprire le aperture di ventilazione durante il funzionamento.
 - Rispettare la capacità massima del contenitore della polvere. Se il prodotto non è ancora spento, spegnerlo e svuotare il contenitore della polvere quando ha raggiunto la capacità massima.
1. Dopo aver selezionato la bocchetta desiderata (2/14/15) (vedi capitolo „Montaggio delle bocchette“), premere l'interruttore di accensione/spegnimento e aspirazione (10) per accendere il prodotto.
 2. Il prodotto dispone di 2 livelli di aspirazione selezionabili premendo l'interruttore di accensione/spegnimento e aspirazione:

- Interruttore di accensione/spegnimento e aspirazione (premere 1 volta): Livello I (la spia di controllo **11** si illumina di rosso).
 - Interruttore di accensione/spegnimento e aspirazione (tenere premuto per 3 secondi): Livello II (la spia di controllo si illumina di blu).
3. Tenere il prodotto dal manico **12**, posizionare l'apertura della bocchetta **1** su una superficie dura, una tappezzeria o una fuga e aspirare lo sporco (ad es. polvere di casa, pelucchi e briciole), a seconda della bocchetta scelta (vedi capitolo „Montaggio delle bocchette“).
Non bloccare le aperture di ventilazione **9** durante il funzionamento.
 4. Per spegnere il prodotto, premere ancora una volta l'interruttore di accensione/spegnimento e aspirazione.
 5. Rimuovere eventualmente la bocchetta per tappezzeria e la bocchetta per fessure dal prodotto afferrando in basso la relativa bocchetta ed estraendola dall'apertura della bocchetta.

Svuotamento del contenitore della polvere

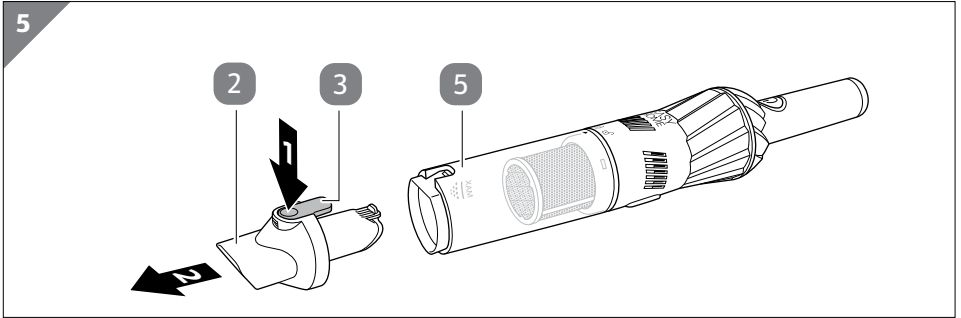
AVVISO!

Pericolo di danneggiamento!

Se il contenitore della polvere è troppo pieno, la polvere e i liquidi possono finire nell'unità motore e danneggiare il prodotto.

– Pulire il contenitore della polvere dopo ogni utilizzo.

1. Se il prodotto non è ancora spento, spegnerlo (vedi capitolo „Utilizzo“).
2. Rimuovere eventualmente la bocchetta per tappezzeria **14** e la bocchetta per fessure **15** dal prodotto afferrando in basso la relativa bocchetta ed estraendola dall'apertura della bocchetta **1**.
3. Tenere il prodotto con l'apertura della bocchetta della bocchetta di aspirazione **2** rivolta verso il basso.



4. Premere il pulsante di sblocco **3** (vedi passaggio 1 nella **Fig. 5**) e staccare la bocchetta di aspirazione **2** dal contenitore della polvere **5** (vedi passaggio 2 nella **Fig. 5**).
5. Svuotare il contenitore della polvere.
6. Inserire nuovamente la bocchetta di aspirazione nel contenitore della polvere (vedi passaggio 1 nella **Fig. 2**).

Anomalie e rimedi

Problema	Possibili cause	Rimedio
Il prodotto non funziona.	La batteria ricaricabile è completamente esausta.	Ricaricare la batteria ricaricabile (vedi capitolo „Ricarica della batteria ricaricabile“).
La potenza di aspirazione è bassa.	Il contenitore della polvere 5 è pieno.	Svuotare il contenitore della polvere (vedi capitolo „Svuotamento del contenitore della polvere“).
	Il livello della batteria ricaricabile è basso.	Ricaricare la batteria ricaricabile (vedi capitolo „Ricarica della batteria ricaricabile“).
	I filtri 6 / 7 sono sporchi.	Pulire i filtri (vedi capitolo „Pulizia“).
La spia di controllo 11 lampeggia in rosso.	Il livello della batteria ricaricabile è basso.	Ricaricare la batteria ricaricabile (vedi capitolo „Ricarica della batteria ricaricabile“).
La spia di controllo si spegne automaticamente.	La batteria ricaricabile è completamente esausta.	Ricaricare la batteria ricaricabile (vedi capitolo „Ricarica della batteria ricaricabile“).

Pulizia e manutenzione

AVVISO!

Pericolo di corto circuito!

Infiltrazioni di acqua o altri liquidi all'interno del corpo possono causare un corto circuito.

- Non immergere mai il prodotto in acqua o altri liquidi.
- Assicurarsi che acqua e altri liquidi non possano infiltrarsi nel corpo del prodotto.

AVVISO!

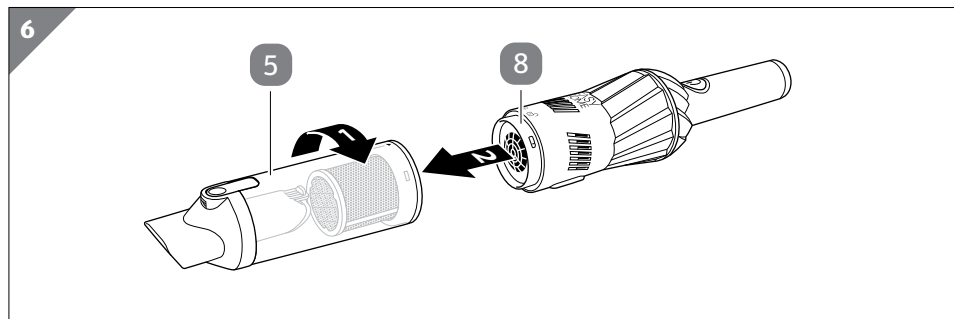
Pericolo di danneggiamento!

L'uso improprio del prodotto può danneggiarlo.

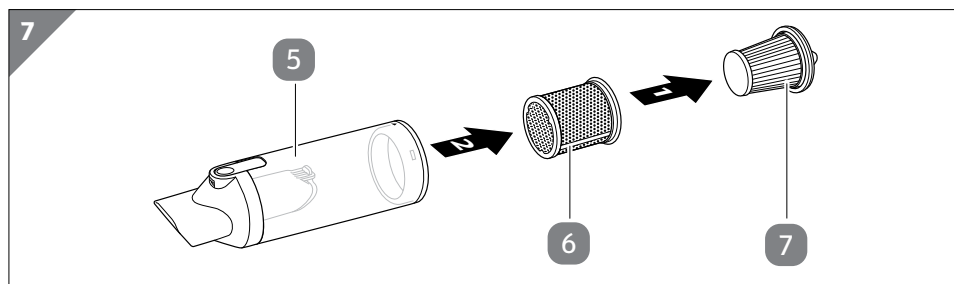
- Prima di eseguire i lavori di pulizia, disconnettere sempre il prodotto dall'alimentazione elettrica.
- Non immergere mai il prodotto in acqua o altri liquidi.
- Non tenere mai il prodotto sotto acqua corrente.
- Non utilizzare detersivi aggressivi, spazzolini con setole metalliche o di nylon, utensili appuntiti o metallici quali coltelli, raschietti rigidi e simili. Tali strumenti potrebbero danneggiare le superfici.
- Pulire il prodotto utilizzando un panno leggermente umido. Se necessario, utilizzare una piccola quantità di detersivo per piatti.
- Prima di utilizzare di nuovo il prodotto o di conservarlo: asciugare tutte le parti con un panno pulito.

Pulizia

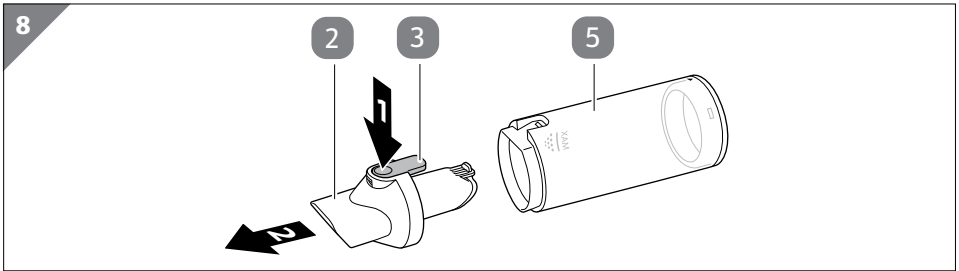
1. Se il prodotto non è ancora spento, spegnerlo (vedi capitolo „Utilizzo“).





2. Ruotare il contenitore della polvere **5** verso destra (vedi passaggio 1 nella **Fig. 6**) e staccarlo dall'unità motore **8** (vedi passaggio 2 nella **Fig. 6**).



3. Rimuovere i due filtri dal contenitore della polvere **5**. Rimuovere il filtro antipolvere **7** dal filtro a grana grossa **6** (vedi passaggio 1 nella **Fig. 7**) e rimuovere il filtro a grana grossa dal contenitore della polvere (vedi passaggio 2 nella **Fig. 7**).
4. Pulire l'unità motore **8** dall'esterno con un panno asciutto o leggermente inumidito.
5. Battere il contenitore della polvere su una pattumiera per svuotare lo sporco.
6. Pulire il contenitore della polvere e il filtro a grana grossa con un panno inumidito.
7. Pulire le aperture di ventilazione **9** con una spazzola morbida.



8. Premere il pulsante di sblocco **3** (vedi passaggio 1 nella **Fig. 8**) e staccare la bocchetta di aspirazione **2** dal contenitore della polvere **5** (vedi passaggio 2 nella **Fig. 8**).
9. Pulire regolarmente il lembo di protezione di ripiegamento **4** con un panno asciutto o leggermente inumidito. Infine, lasciarlo asciugare completamente.
10. Reinscrivere il filtro a grana grossa **6** sul filtro antipolvere e il filtro antipolvere **7** sul filtro a grana grossa dopo la pulizia.
11. Collocare nuovamente il contenitore della polvere nell'unità motore **8** orientando la freccia sul contenitore della polvere sul  simbolo dell'unità motore (vedi capitolo „Assemblaggio del prodotto“).
12. Ruotare il contenitore della polvere a sinistra finché la freccia non è orientata verso il simbolo  e non si sente un clic (vedi capitolo „Assemblaggio del prodotto“).
13. Innestare nuovamente la bocchetta di aspirazione nel contenitore della polvere orientando il pulsante di sblocco sulla linguetta del contenitore della polvere finché non scatta in posizione in modo udibile (vedi capitolo „Assemblaggio del prodotto“).

Conservazione

Prima di riporli, tutti i pezzi devono essere completamente asciutti.

- Conservare sempre il prodotto in un luogo asciutto.
- Proteggere il prodotto dai raggi solari diretti.
- Conservare il prodotto in un luogo chiuso, sicuro e fuori dalla portata dei bambini.
- Se si prevede di conservare una batteria ricaricabile agli ioni di litio/un prodotto agli ioni di litio per un lungo periodo di tempo, controllare lo stato di carica e ricaricare regolarmente la batteria ricaricabile. L'ambiente ottimale per la conservazione è un luogo fresco e asciutto.

Dati tecnici

Prodotto

Modello:	RVC22_04216
Potenza:	65 W
Corrente/tensione di ingresso:	100–240 V~, 50/60 Hz
Capacità del contenitore della polvere:	100 ml
Potenza di aspirazione:	a potenza di aspirazione ridotta (livello I) ca. 2,5 kPa a potenza di aspirazione elevata (livello II) ca. 4,0 kPa
Classe di isolamento:	II
Codice articolo:	723404

Batteria ricaricabile

Capacità:	2.200 mAh
Tipo di batteria ricaricabile:	7,4 V CC (batteria ricaricabile agli ioni di litio)
Durata ricarica:	4–5 ore
Durata di utilizzo:	a potenza di aspirazione ridotta, 27 minuti a potenza di aspirazione elevata, 18 minuti

Valori pubblicati	Valore ed esattezza	Unità
Nome o marchio commerciale del produttore, numero di iscrizione al registro delle imprese e indirizzo:	E-TEK Electronics Manufactory Co., Ltd. 101, Workshop 1, No. 5, Jingye Road, Yanchuan Community, Yanluo Street, Bao'an District, 518105 Shenzhen, Guangdong, PEOPLE'S REPUBLIC OF CHINA Commercial register number: 91440300755667743W	
Numero del modello:	ZD006C096050EUE	
Tensione d'ingresso:	100-240	V
Frequenza della corrente alternata in ingresso:	50/60	Hz
Tensione d'uscita:	9,6	V
Corrente d'uscita:	0,5	A
Potenza di uscita:	4,8	W
Efficienza media durante il funzionamento:	77,5	%
Efficienza a basso carico (10 %)	/	%
Potenza assorbita a carico zero:	<0,10	W

Smaltimento

Smaltimento dell'imballaggio



Smaltire l'imballaggio differenziandolo. Gettare il cartone e la scatola nella raccolta di carta straccia, la pellicola nella raccolta dei materiali riciclabili.

Smaltire il prodotto

(Applicabile nell'Unione Europea e in altri Paesi europei con sistemi di raccolta differenziata)



Non smaltire gli apparecchi dismessi nei rifiuti domestici!

Qualora il prodotto non potesse essere più utilizzato, il consumatore è **obbligato per legge a smaltirlo come apparecchio smesso separatamente dai rifiuti domestici**, per esempio presso un centro di raccolta comunale/di quartiere. In tal modo, si garantisce che gli apparecchi dismessi siano smaltiti correttamente e si evitano effetti negativi sull'ambiente e sulla salute umana. Per questo motivo, gli apparecchi elettronici sono contrassegnati con simbolo riportato qui a fianco. Conformemente alle disposizioni di legge, l'apparecchio dismesso deve essere smaltito correttamente al termine della sua vita utile. In questo caso, i materiali riciclabili contenuti nell'apparecchio dismesso saranno riciclati a tutto vantaggio dell'ambiente.

Ulteriori informazioni sono messe a disposizione dall'amministrazione locale competente o dalle imprese di smaltimento locali.

A seconda del tipo e delle dimensioni dell'apparecchio, nonché della superficie di vendita e del luogo di consegna, è possibile che i distributori siano anche obbligati per legge a ritirare o prendere in consegna gratuitamente i rifiuti di apparecchiature elettriche ed elettroniche (RAEE). Si raccomanda di osservare le norme di legge attualmente in vigore o di informarsi presso il rivenditore.



Non smaltire le batterie e le batterie ricaricabili nei rifiuti domestici!

Il consumatore è obbligato per legge a consegnare tutte le batterie o batterie ricaricabili, indipendentemente dal fatto che contengano o meno sostanze dannose*, presso un centro di raccolta del proprio comune/quartiere in modo che possano essere smaltite nel rispetto dell'ambiente.

La restituzione di batterie e batterie ricaricabili è gratuita.

Alcuni degli eventuali componenti, come il mercurio, il cadmio e il piombo, sono tossici e rappresentano un pericolo per l'ambiente se vengono smaltiti in modo improprio. I metalli pesanti possono avere effetti nocivi sulla salute di persone, animali e piante e accumularsi nell'ambiente e nella catena alimentare per poi entrare nell'organismo in maniera indiretta tramite l'alimentazione.

Le batterie vecchie contenenti litio rappresentano un pericolo di incendio elevato. Per tale motivo, è necessario prestare particolare attenzione al corretto smaltimento delle batterie dismesse e degli accumulatori contenenti litio. Uno smaltimento improprio può anche causare cortocircuiti interni ed esterni conseguenti a effetti termici (calore) o a danneggiamenti di tipo meccanico. Un cortocircuito può provocare un incendio e un'esplosione e avere conseguenze gravi sull'uomo e sull'ambiente.

Pertanto, prima dello smaltimento, coprire i poli delle batterie e batterie ricaricabili al litio con del nastro adesivo per evitare un cortocircuito esterno.

Le batterie e le batterie ricaricabili non integrate in modo fisso nel dispositivo devono essere rimosse prima dello smaltimento e smaltite separatamente.

Consegnare presso il centro di raccolta il prodotto completo (con la batteria) e solo con batteria scarica!

*contrassegnate da: Cd = cadmio, Hg = mercurio, Pb = piombo

Rimozione della batteria ricaricabile



Pericolo di esplosione e di ustioni da acido!

L'uso improprio delle batterie ricaricabili comporta il pericolo di esplosione. Il contatto con gli acidi della batteria ricaricabile fuoriusciti può causare ustioni da acido.

- Questo prodotto contiene una batteria ricaricabile che può essere sostituita/rimossa soltanto da persone qualificate.
- Rimuovere la batteria ricaricabile per smaltirla separatamente. **NON** tentare di aprire o smontare il prodotto per rimuovere autonomamente la batteria ricaricabile. La batteria ricaricabile deve essere rimossa da personale qualificato.
- **AVVERTENZA:** prima di rimuoverla, la batteria ricaricabile deve essere completamente scarica.
- Si raccomanda di prestare molta cautela durante la rimozione della batteria ricaricabile.

Indicazioni per le persone specializzate qualificate:

1. Se il prodotto non è ancora spento, spegnerlo (vedi capitolo „Utilizzo“) e staccarlo dall'alimentazione di corrente.
2. Utilizzare un cacciavite a croce per rimuovere tutte le viti dall'unità motore **8**.
3. Smontare l'unità motore.
4. Scollegare il cavo tra la batteria ricaricabile e l'unità motore.
5. Rimuovere la batteria ricaricabile dall'unità motore e smaltire tutti i componenti secondo le direttive (vedi capitolo „Smaltimento“).

Dichiarazione di conformità



È possibile richiedere la dichiarazione CE di conformità all'indirizzo riportato nella scheda di garanzia.

Arrivare all'obiettivo in modo veloce e semplice grazie ai codici QR

Non importa se siete alla ricerca di **informazioni relative a prodotti, pezzi di ricambio o accessori**, se cercate **garanzie dei produttori o centri di assistenza** o se desiderate vedere comodamente un **video-tutorial** – grazie ai nostri codici QR riuscirete ad arrivare in modo semplicissimo al vostro obiettivo.

Cosa sono i codici QR?

I codici QR (QR = Quick Response) sono codici grafici acquisibili mediante la fotocamera di uno smartphone e che contengono per esempio un link ad un sito internet o dati di contatto.

Il vostro vantaggio: non si necessita più di dover digitare faticosamente indirizzi internet o dati di contatto!

Ecco come si fa

Per poter acquisire il codice QR si necessita semplicemente di uno smartphone, aver installato un software che legga i codici QR e di un collegamento internet.*

Software che leggono i codici QR sono disponibili nello App Store del vostro smartphone e in genere sono gratuiti.

Provate ora

Basta acquisire con il vostro smartphone il seguente codice QR per ottenere ulteriori informazioni relative al vostro prodotto ALDI.*

Il portale di assistenza ALDI

Tutte le suddette informazioni sono disponibili anche in internet nel portale di assistenza ALDI all'indirizzo www.aldi-service.it.



*Eseguendo il lettore di codici QR potrebbero generarsi costi a seconda della tariffa scelta con il vostro operatore mobile a seguito del collegamento ad internet.



Produttore:

EIE Import GmbH
Hofer Straße 5
4642 Sattledt
AUSTRIA

ASSISTENZA POST-VENDITA

723404



+39 045 7860460

www.aldi-service.it

service-ita@protel-service.com

MODELLO:

RVC22_04216

12/2022

3

ANNI DI
GARANZIA