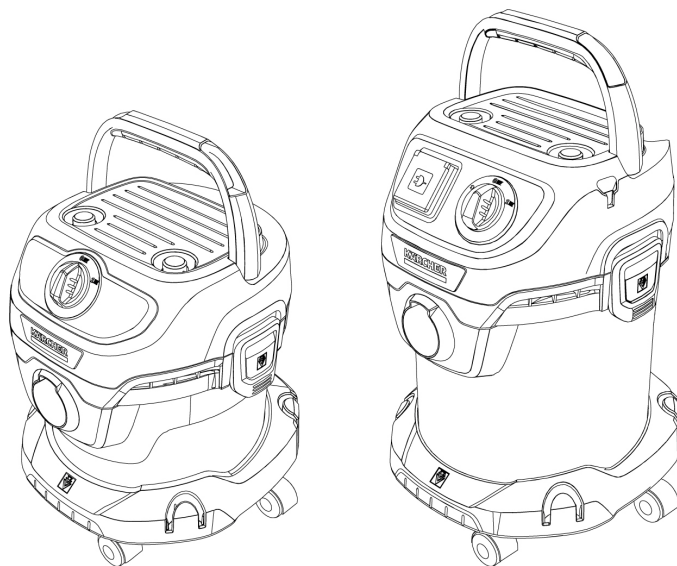


KÄRCHER

WD 2 Plus / WD 2 Plus S
WD 3 / WD 3 S / WD 3 P / WD 3 P S
KWD 2 / KWD 2 S
KWD 3 / KWD 3 S / KWD 3 P / KWD 3 P S

Deutsch	5
Magyar	9
Slovenščina	17



PLU: 28728 / 10/2022

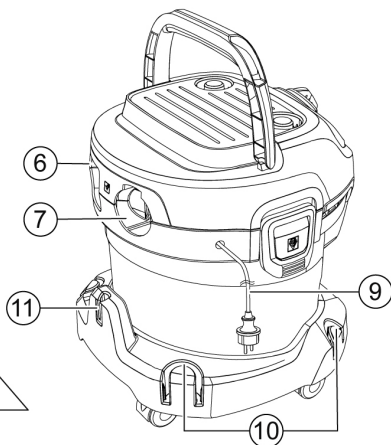
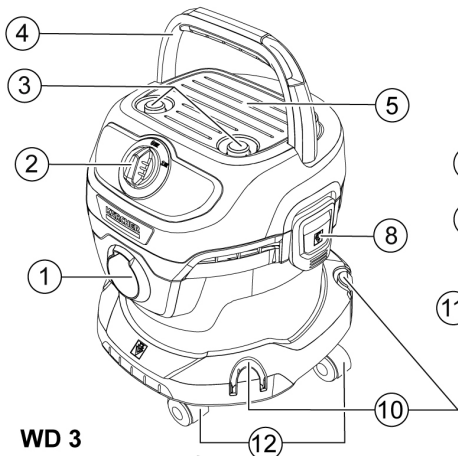


**Register
your product**
www.kaercher.com/welcome

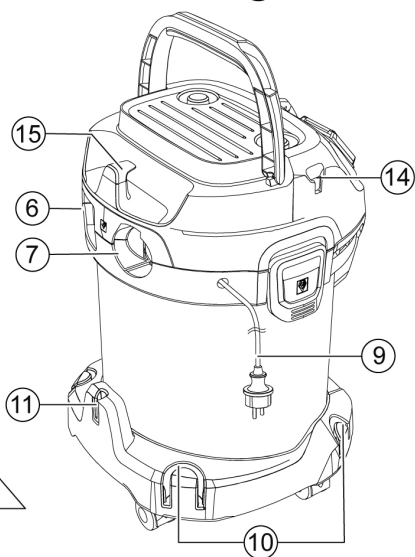
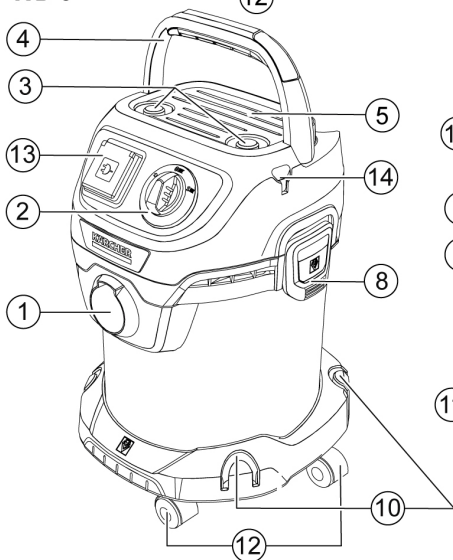


59511660 (10/22)

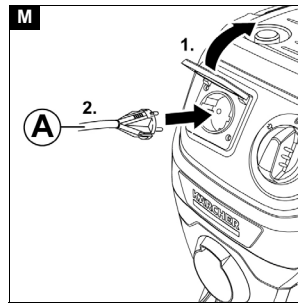
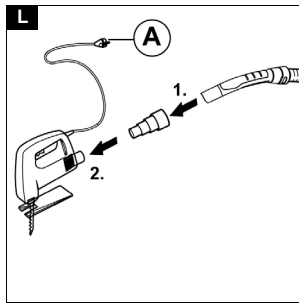
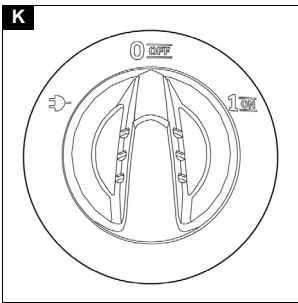
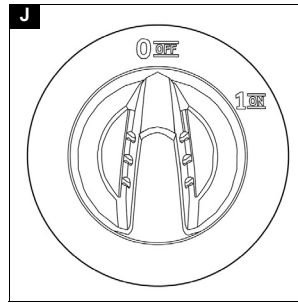
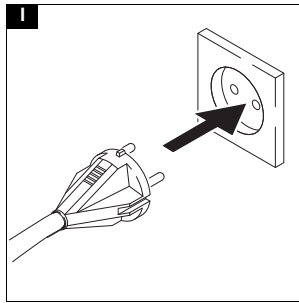
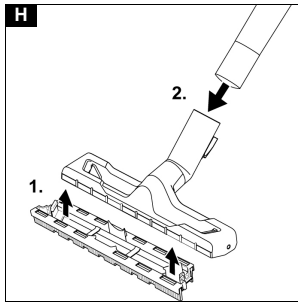
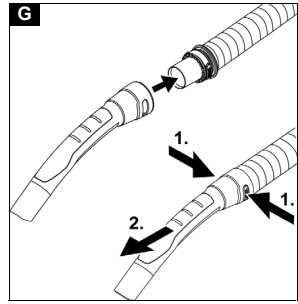
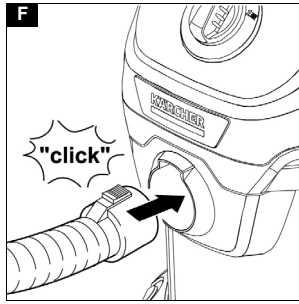
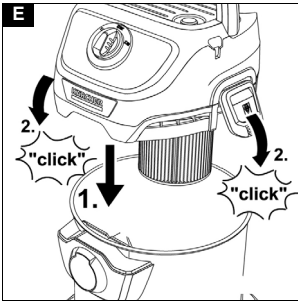
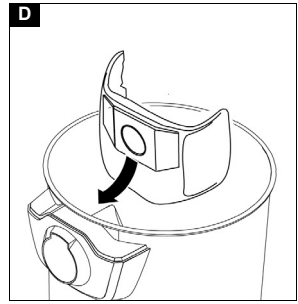
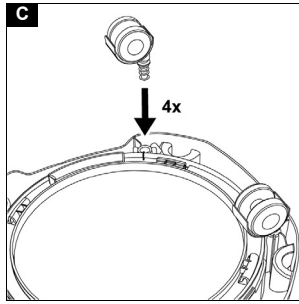
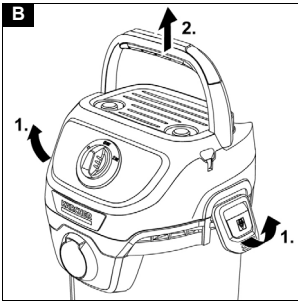
A WD 2 Plus

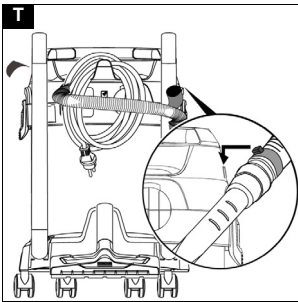
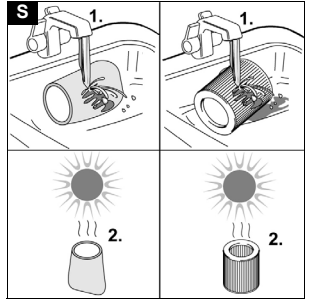
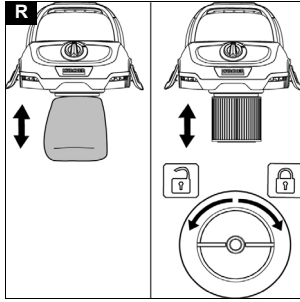
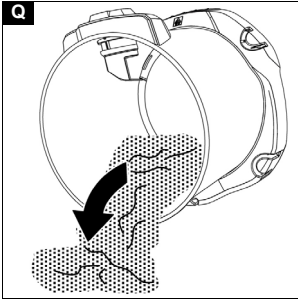
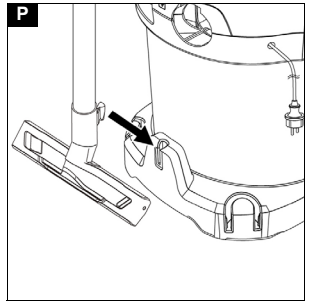
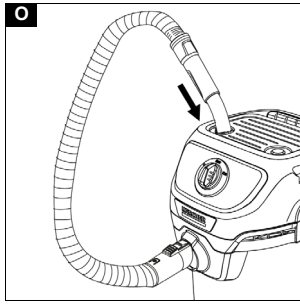
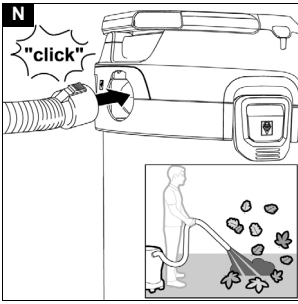


WD 3



16	17	18	19	20	21	22	23	24	25





Inhalt

Sicherheitshinweise.....	5
Allgemeine Hinweise.....	6
Bestimmungsgemäße Verwendung.....	6
Umweltschutz.....	6
Zubehör und Ersatzteile.....	6
Lieferumfang.....	6
Garantie.....	6
Gerätebeschreibung.....	6
Lenkrollen montieren.....	7
Inbetriebnahme.....	7
Betrieb.....	7
Pflege und Wartung.....	8
Sonderzubehör.....	8
Hilfe bei Störungen.....	8
Technische Daten.....	9

Sicherheitshinweise



Lesen Sie vor der ersten Benutzung des Geräts diese Sicherheitshinweise und die Originalbetriebsanleitung. Handeln Sie danach. Bewahren Sie das Heft für den späteren Gebrauch oder für Nachbesitzer auf.

- Neben den Hinweisen in der Betriebsanleitung müssen Sie die allgemeinen Sicherheits- und Unfallverhütungsvorschriften des Gesetzgebers berücksichtigen.
- Am Gerät angebrachte Warn- und Hinweisschilder geben wichtige Hinweise für den gefahrlosen Betrieb.

Gefahrenstufen

⚠ GEFÄHR

- Hinweis auf eine unmittelbar drohende Gefahr, die zu schweren Körperverletzungen oder zum Tod führt.

⚠ WARNUNG

- Hinweis auf eine möglicherweise gefährliche Situation, die zu schweren Körperverletzungen oder zum Tod führen kann.

⚠ VORSICHT

- Hinweis auf eine möglicherweise gefährliche Situation, die zu leichten Verletzungen führen kann.

ACHTUNG

- Hinweis auf eine möglicherweise gefährliche Situation, die zu Sachschäden führen kann.

Allgemeine Sicherheitshinweise

⚠ GEFÄHR • Erstickungsgefahr. Halten Sie Verpackungsfolien von Kindern fern.

⚠ WARNUNG • Verwenden Sie das Gerät nur bestimmungsgemäß. Berücksichtigen Sie die örtlichen Gegebenheiten und achten Sie beim Arbeiten mit dem Gerät auf Dritte, insbesondere Kinder. • Personen mit verringerten physischen, sensorischen oder geistigen Fähigkeiten oder Mangel an Erfahrung und Wissen dürfen das Gerät nur benutzen, wenn sie korrekt beaufsichtigt werden oder wenn sie durch eine für ihre Sicherheit zuständige Person bezüglich der sicheren Anwendung des Geräts unterwiesen wurden und wenn sie die daraus resultierenden Gefahren verstanden haben. • Nur Personen, die in der Handhabung des Geräts unterwiesen sind oder ihre Fähigkeiten zur Bedienung nachgewiesen haben und ausdrücklich mit

der Benutzung beauftragt sind, dürfen das Gerät benutzen. • Kinder dürfen das Gerät nicht betreiben. • Kinder ab mindestens 8 Jahren dürfen das Gerät betreiben, wenn sie durch eine für ihre Sicherheit zuständige Person in der Anwendung unterwiesen wurden oder wenn sie korrekt beaufsichtigt werden und wenn sie die daraus resultierenden Gefahren verstanden haben. • Beaufsichtigen Sie Kinder, um sicherzustellen, dass sie nicht mit dem Gerät spielen. • Kinder dürfen Reinigung und Anwen- derwartung nur unter Aufsicht durchführen.

⚠ VORSICHT • Sicherheitseinrichtungen dienen Ihrem Schutz. Verändern oder umgehen Sie niemals Sicherheitseinrichtungen.

Stromschlaggefahr

⚠ GEFÄHR • Schließen Sie das Gerät nur an Wechselstrom an. Die angegebene Spannung auf dem Typenschild muss mit der Spannung der Stromquelle übereinstimmen. • Fassen Sie Netzstecker und Steckdose niemals mit feuchten Händen an. • Betreiben Sie das Gerät nur über einen Fehlerstromschutzschalter (maximal 30 mA). • Tauchen Sie das Gerät nicht ins Wasser.

⚠ WARNUNG • Schließen Sie das Gerät nur an einem elektrischen Anschluss an, der von einer Elektro-Fachkraft gemäß IEC 60364-1 ausgeführt wurde.

• Prüfen Sie die Netzanschlussleitung mit Netzstecker vor jedem Betrieb auf Schäden. Nehmen Sie ein Gerät mit beschädigter Netzanschlussleitung nicht in Betrieb. Lassen Sie eine beschädigte Netzanschlussleitung unverzüglich durch den autorisierten Kundendienst / Elektro-Fachkraft austauschen. • Verletzen oder beschädigen Sie die Netzanschluss- und Verlängerungsleitung nicht durch Überfahren, Quetschen, Zeren oder dergleichen. Schützen Sie die Netzanschlussleitung vor Hitze, Öl und scharfen Kanten.

⚠ VORSICHT • Schalten Sie bei längeren Betriebspausen und nach Gebrauch das Gerät am Hauptschalter / Geräteschalter aus und ziehen Sie den Netzstecker. • Schalten Sie das Gerät vor jeder Reinigung / Wartung aus und ziehen Sie den Netzstecker. • Ziehen Sie beim Betrieb das Netzkabel vollständig aus dem Gerät heraus. Ist das Kabel auf dem Kabelhaken aufgewickelt, müssen Sie es vollständig abwickeln. • Tragen / transportieren Sie das Gerät nicht am Netzanschlusskabel. • Ziehen Sie den Netzstecker nicht am Netzkabel aus der Steckdose.

Nasssaugen

⚠ WARNUNG

- Schalten Sie das Gerät bei Schaumbildung oder Flüssigkeitsaustritt sofort aus und ziehen Sie den Netzstecker.

Betrieb

⚠ GEFÄHR

- Der Betrieb in explosionsgefährdeten Bereichen ist untersagt.
- Explosionsgefahr
- Saugen Sie keine brennbaren Gase, Flüssigkeiten oder Stäube auf.
- Saugen Sie keine reaktiven Metallstäube (z. B. Aluminium, Magnesium oder Zink) auf.
- Saugen Sie keine unverdünnten Laugen oder Säuren auf.

- Saugen Sie keine brennenden oder glimmenden Gegenstände auf.

Diese Stoffe können zusätzlich die am Gerät verwendeten Materialien angreifen.

⚠️ WARNUNG

- Verletzungsgefahr. Saugen Sie mit Düse und Saugrohr nicht in Kopfnähe.

⚠️ VORSICHT

- Lassen Sie das Gerät niemals unbeaufsichtigt, solange es in Betrieb ist.
- Unfälle oder Beschädigungen durch Umfallen des Geräts. Sie müssen vor allen Tätigkeiten mit oder am Gerät die Standsicherheit herstellen.

ACHTUNG

- Schützen Sie das Gerät vor extremer Witterung, Feuchtigkeit und Hitze.
- Saugen Sie niemals ohne Filter, das Gerät kann beschädigt werden.

Pflege und Wartung

⚠️ WARNUNG

- Schalten Sie das Gerät vor allen Pflege- und Wartungsarbeiten aus und ziehen Sie den Netzstecker.

⚠️ VORSICHT

- Lassen Sie Reparaturarbeiten und Arbeiten an elektrischen Bauteilen nur vom autorisierten Kundendienst durchführen.

ACHTUNG

- Verwenden Sie zum Reinigen keine Scheuermittel, Glas- oder Allzweckreiniger.

Transport

⚠️ VORSICHT

- Um Unfälle oder Verletzungen zu vermeiden, müssen Sie beim Transport das Gewicht des Geräts beachten.

Bestimmungsgemäße Verwendung

Benutzen Sie das Gerät ausschließlich für den Privathaushalt.

Das Gerät ist entsprechend der in dieser Betriebsanleitung gegebenen Beschreibungen und den Sicherheitshinweisen zur Verwendung als Nass- und Trockensauger bestimmt.

Kalte Asche darf nur mit geeignetem Zubehör gesaugt werden.

Das Gerät vor Regen schützen und nicht im Außenbereich lagern.

Hinweis

Der Hersteller haftet nicht für eventuelle Schäden, die durch nicht bestimmungsgemäßen Gebrauch oder falsche Bedienung verursacht werden.

Umweltschutz



Die Verpackungsmaterialien sind recyclebar. Bitte Verpackungen umweltgerecht entsorgen.



Elektrische und elektronische Geräte enthalten wertvolle recyclebare Materialien und oft Bestandteile wie Batterien, Akkus oder Öl, die bei falschem Umgang oder falscher Entsorgung eine potentielle Gefahr für die menschliche Gesundheit und die Umwelt darstellen können. Für den ordnungsgemäßen Betrieb des Geräts sind diese Bestandteile jedoch notwendig. Mit diesem Symbol gekennzeichnete Geräte dürfen nicht mit dem Hausmüll entsorgt werden.

Hinweise zu Inhaltsstoffen (REACH)

Aktuelle Informationen zu Inhaltsstoffen finden Sie unter: www.kaercher.de/REACH

Zubehör und Ersatzteile

Nur Original-Zubehör und Original-Ersatzteile verwenden, sie bieten die Gewähr für einen sicheren und störungsfreien Betrieb des Geräts.

Informationen über Zubehör und Ersatzteile finden Sie unter www.kaercher.com.

Lieferumfang

Der Lieferumfang des Geräts ist auf der Verpackung abgebildet. Prüfen Sie beim Auspacken den Inhalt auf Vollständigkeit. Bei fehlendem Zubehör oder bei Transportschäden benachrichtigen Sie bitte Ihren Händler.

Garantie

In jedem Land gelten die von unserer zuständigen Vertriebsgesellschaft herausgegebenen Garantiebedingungen. Etwaige Störungen an Ihrem Gerät beseitigen wir innerhalb der Garantiefrist kostenlos, sofern ein Material- oder Herstellungsfehler die Ursache sein sollte. Im Garantiefall wenden Sie sich bitte mit Kaufbeleg und der Artikelnummer (PLU 28728) an Ihren Händler oder die nächste autorisierte Kundendienststelle. (Adresse siehe Rückseite)

Gerätebeschreibung

Je nach gewähltem Modell gibt es Unterschiede in der Ausstattung. Die konkrete Ausstattung wird auf der Geräteverpackung beschrieben.

Abbildungen siehe Grafikkarte.

Abbildung A

- ① Saugschlauchanschluss
- ② Drehschalter
- ③ Parkposition Handgriff / Zubehöraufnahme
- ④ Klappbarer Tragegriff
- ⑤ Ablagefläche
- ⑥ Typenschild mit Technischen Daten (z. B. Behältergröße)
- ⑦ Blasfunktion
- ⑧ Behälterverschluss
- ⑨ Netzanschlussleitung mit Netzstecker
- ⑩ Zubehöraufnahme
- ⑪ Parkposition Bodendüse
- ⑫ Lenkrolle
- ⑬ Geräteresteckdose
- ⑭ Schlauchaufbewahrung, beidseitig (WD 3 / KWD 3)
- ⑮ Kabelhaken (WD 3 / KWD 3)
- ⑯ Filterbeutel
- ⑰ Schaumstofffilter
- ⑱ Patronenfilter
- ⑲ Saugschlauch (WD 2 Plus / KWD 2)
- ⑳ Abnehmbarer Handgriff (WD 3 / KWD 3)
- ㉑ Saugschlauch mit Verbindungsstück (WD 3 / KWD 3)

- 22 Saugrohre 2 x 0,5 m
- 23 Fugendüse
- 24 Bodendüse
- 25 Adapter für den Anschluss von Elektrowerkzeugen

Lenkrollen montieren

- Vor erster Inbetriebnahme den Inhalt aus dem Behälter entnehmen.

Abbildung B
Abbildung C

Hinweis

Bei Geräten mit Edelstahlbehältern befindet sich das Zubehör nicht im Behälter, sondern außerhalb.

Inbetriebnahme

ACHTUNG

Saugen ohne Schaumstoff- bzw. Patronenfilter
Geräteschaden

Arbeiten Sie immer mit eingesetztem Schaumstoff- bzw. Patronenfilter, sowohl beim Nass- als auch beim Trockensaugen.

Filterbeutel einsetzen

- Den Filterbeutel vollständig aufrollen.
- Filterbeutel auf dem Geräteanschluss anbringen und fest andrücken.

Abbildung D

- Den Gerätekopf aufsetzen und verriegeln.

Abbildung E

Hinweis

Zum Saugen von Feinstaub empfehlen wir, einen Filterbeutel zu verwenden.

Schlauch, Rohre, Bodendüse montieren

- Den Saugschlauch anschließen.
- Den Saugschlauch mit dem Handgriff verbinden.

Abbildung G

Hinweis

Für bequemes Saugen auf engstem Raum kann der Handgriff abgenommen und das Zubehör direkt auf den Saugschlauch aufgesteckt werden.

Zum Lösen des Handgriffes müssen die grauen Flächen auf beiden Seiten des Handgriffes gedrückt und der Handgriff vom Schlauch gezogen werden.

- Die Bodendüse montieren.
 - Den Einsatz in der Bodendüse montieren.
 - Die Bodendüse mit den Saugrohren verbinden.

Abbildung H

Gerät in Betrieb nehmen

- Den Netzstecker in die Steckdose stecken.

Abbildung I

Geräte ohne Steckdose

- Den Geräteschalter in die gewünschte Position stellen.

Abbildung J


- Stellung "1 ON": Die Saug- / Blasfunktion wird aktiviert.
- Stellung "0 OFF": Das Gerät wird ausgeschaltet.

Geräte mit Steckdose

- Den Geräteschalter in die gewünschte Position stellen.

Abbildung K

- Stellung "1 ON": Die Saug- / Blasfunktion wird aktiviert.

- Stellung : Bei angeschlossenem Elektrowerkzeug wird die Absaugung automatisch aktiviert.
- Stellung "0 OFF": Das Gerät wird ausgeschaltet.

Hinweis

Solange das Gerät mit Strom versorgt ist, kann die Gerätesteckdose als Stromquelle verwendet werden.

Hinweis

Nur für die Schweiz gültig: Die Steckdose darf nur während des Betriebs in trockener Umgebung verwendet werden.

Betrieb

Hinweis

Achten Sie beim Kauf und Einbau von Filterbeutel und Patronenfilter auf die aktuellen Teilenummern.

Informationen über Zubehör und Ersatzteile finden Sie unter www.kaercher.com.

Trockensaugen

ACHTUNG

Saugen von kalter Asche

Geräteschaden

Saugen Sie kalte Asche nur mit einem Aschevorbereitungsscheider.

ACHTUNG

Defekter oder nasser Schaumstofffilter / Patronenfilter

Geräteschaden

Prüfen Sie vor Inbetriebnahme den Schaumstofffilter / Patronenfilter auf Beschädigungen und ersetzen Sie ihn ggf. Saugen Sie nur mit einem trockenen Schaumstofffilter / Patronenfilter.

Je nach Ausstattungsvariante ist ein Schaumstofffilter oder ein Patronenfilter enthalten.

- Bei Geräten mit Schaumstofffilter: Filterbeutel beim Trockensaugen immer zusätzlich zum Schaumstofffilter einsetzen.
- Bei Geräten mit Patronenfilter: Filterbeutel beim Saugen von Feinstaub immer zusätzlich zum Patronenfilter einsetzen.

Hinweis

Den Filterbeutel rechtzeitig ersetzen, da ein zu voller Filterbeutel beschädigt werden könnte. Der Füllgrad des Filterbeutels ist abhängig vom aufgesaugten Schmutz. Bei Feinstaub, Sand usw. sollte der Filterbeutel häufiger ausgetauscht werden.

Nasssaugen

ACHTUNG

Nasssaugen mit Filterbeutel

Geräteschaden

Verwenden Sie beim Nasssaugen keinen Filterbeutel.

ACHTUNG

Betrieb mit vollem Behälter

Ist der Behälter voll, schließt ein Schwimmer die Saugöffnung und das Gerät läuft mit erhöhter Drehzahl.

Schalten Sie das Gerät sofort aus und leeren Sie den Behälter.

Hinweis

Fällt das Gerät um, kann der Schwimmer ebenfalls schließen. Um das Gerät wieder saugfähig zu machen, stellen Sie das Gerät auf, schalten es aus, warten 5 Sekunden und schalten es dann wieder ein.

Arbeiten mit Elektrowerkzeugen (nur für Geräte mit eingebauter Steckdose)

⚠ VORSICHT

Unbeabsichtigtes Anlaufen des Elektrowerkzeugs Verletzungen oder Sachschaden

Beachten Sie, dass das Elektrowerkzeug betriebsbereit ist, sobald es an der Geräteresteckdose angeschlossen ist.

1. Den Saugschlauch anschließen.

Abbildung F

2. Den Adapter bei Bedarf mit einem geeigneten Werkzeug an den Anschlussdurchmesser des Elektrowerkzeugs anpassen.
3. Den Adapter auf den Handgriff des Saugschlauchs stecken.
4. Den Saugschlauch mit Adapter an das Elektrowerkzeug montieren.

Abbildung L

5. Den Netzstecker des Elektrowerkzeugs in die Geräteresteckdose stecken.

Abbildung M

6. Den Geräteschalter auf  stellen.

Abbildung K

Die Absaugung wird automatisch aktiviert.

Hinweis

Beachten Sie die maximale Anschlussleistung (siehe Angabe auf der Geräteresteckdose).

Hinweis

Sobald das Elektrowerkzeug eingeschaltet wird, läuft die Saugturbine mit 0,5 Sekunden Verzögerung an. Wird das Elektrowerkzeug ausgeschaltet, läuft die Saugturbine ca. 5 Sekunden nach, um den Restschmutz im Saugschlauch einzusaugen.

Blasfunktion

Mit der Blasfunktion lassen sich Stellen reinigen, die schwer erreichbar sind oder an denen das Saugen nicht möglich ist, z. B. Laub in einem Kiesbeet.

- Saugschlauch in den Blasanschluss einstecken. Blasfunktion ist damit aktiviert.

Abbildung N

Betrieb unterbrechen

1. Den Geräteschalter auf "0 OFF" stellen. Das Gerät wird ausgeschaltet.
2. Variante 1: Handgriff des Saugschlauchs auf die Zwischenparkposition stecken.

Abbildung O

Variante 2: Bodendüse in die Parkposition einhängen.

Abbildung P

Betrieb beenden

1. Den Geräteschalter auf "0 OFF" stellen. Das Gerät wird ausgeschaltet.
2. Den Netzstecker ziehen.
3. Den Gerätekopf entfernen.

Abbildung B

4. Den Behälter leeren.

Abbildung Q

5. Aufbewahrungsmöglichkeit:

Abbildung T

Hinweis

Der Saugschlauch kann um den Gerätekopf gewickelt und mit Hilfe der Schlauchmanschette am Gerätekopf befestigt werden.

6. Das Gerät in einem trockenen und frostsicheren Raum aufbewahren.

Pflege und Wartung

Allgemeine Pflegehinweise

- Das Gerät und die Zubehörteile aus Kunststoff mit einem handelsüblichen Kunststoffreiniger pflegen.
- Den Behälter und das Zubehör bei Bedarf mit Wasser ausspülen und vor der Wiederverwendung trocknen.

Schaumstofffilter / Patronenfilter reinigen



1. Der Schaumstofffilter / Patronenfilter kann bei Bedarf unter fließendem Wasser gereinigt werden. Dazu den Schaumstofffilter vom Filterkorb abziehen. Der Patronenfilter lässt sich durch Drehen in Richtung des Symbols  entriegeln und entnehmen.
2. Schaumstofffilter / Patronenfilter bei der Reinigung nicht abreiben oder abbürsten.
3. Vor Wiederverwendung Schaumstofffilter / Patronenfilter vollständig trocknen lassen.
4. Wiedereinsetzen des Filters je nach Anwendungsart:
 - Schaumstofffilter: Filter über den Filterkorb stülpen und auf richtige Fixierung achten.
 - Patronenfilter: Filter auf Filterkorb montieren und in Richtung des Symbols  drehen und auf richtige Fixierung achten.

Abbildung R

Abbildung S

Sonderzubehör

Hinweis

Bei Varianten mit Schaumstofffilter kann ein Patronenfilter als Sonderzubehör nachgekauft und an Stelle des Schaumstofffilters eingesetzt werden.

1. Vor dem Einsetzen des Patronenfilters die schwarze Abdeckkappe entnehmen und für spätere Verwendung mit dem Schaumstofffilter aufbewahren.
2. Patronenfilter aufsetzen und festdrehen.

Abbildung R

Hilfe bei Störungen

Störungen haben oft einfache Ursachen, die Sie mit Hilfe der folgenden Übersicht selbst beheben können. Im Zweifelsfall oder bei hier nicht genannten Störungen wenden Sie sich bitte an den autorisierten Kundendienst.

Nachlassende Saugleistung

Das Zubehör, der Saugschlauch oder die Saugrohre sind verstopft.

- Die Verstopfung mit einem geeigneten Hilfsmittel entfernen.

Der Filterbeutel ist voll.

- Filterbeutel ersetzen.

Der Schaumstofffilter / Patronenfilter ist verschmutzt.

- Schaumstofffilter / Patronenfilter reinigen (siehe Kapitel *Schaumstofffilter / Patronenfilter reinigen*).

Der Schaumstofffilter / Patronenfilter ist beschädigt.

- Schaumstofffilter / Patronenfilter ersetzen.

Technische Daten

Hinweis

Die Technischen Daten befinden sich auf dem Typenschild.

Tartalom

Biztonsági tanácsok	9
Általános utasítások	10
Rendeltésszerű alkalmazás	10
Környezetvédelem	10
Tartozékok és pótalkatrészek	10
Szállított tartozékok	10
Garancia	10
A készülék leírása	10
A kormánygörgök telepítése	11
Üzembe helyezés	11
Üzemeltetés	11
Ápolás és karbantartás	12
Külön tartozék	12
Segítség üzemzavarok esetén	12
Műszaki adatok	13
Szerviz	13

Biztonsági tanácsok



A készülék első használata előtt olvassa el ezeket a biztonsági utasításokat és az eredeti használati útmutatót. Ezeknek megfelelően járjon el. Őrizze meg a füzetet későbbi hivatkozás vagy a következő tulajdonos számára.

- A használati utasításban található útmutatások mellett figyelembe kell venni a törvényhozók általános biztonsági és balesetmegelőzési előírásait is.
- A készüléken található figyelmeztető és információs táblák fontos tudnivalókat tartalmaznak a veszélytelen üzemeltetéssel kapcsolatosan.

Veszélyfokozat

⚠ VESZÉLY

- Olyan, közvetlenül fenyegető veszély jelzése, amely súlyos sérülésekhez vagy halálhoz vezet.

⚠ FIGYELMEZTETÉS

- Olyan, esetlegesen veszélyes helyzet jelzése, amely súlyos sérülésekhez vagy halálhoz vezethet.

⚠ VIGYÁZAT

- Olyan, esetlegesen veszélyes helyzet jelzése, amely könnyebb sérülésekhez vezethet.

FIGYELEM

- Olyan, esetlegesen veszélyes helyzet jelzése, amely anyagi károkhoz vezethet.

Általános biztonsági tanácsok

⚠ **VESZÉLY** • Fulladásveszély! Tartsa távol a gyermekektől a csomagolást!

⚠ **FIGYELMEZTETÉS** • Csak rendeltésszerűen használja a készüléket. Vegye figyelembe a helyi adottságokat, és a készülékkel való munkavégzés során ügyeljen a harmadik személyek, különösen a gyerekek biztonságára. • A csökkent szellemi, fizikai és érzelmi képességgel rendelkező személyek, illetve tapasztalattal és ismeretekkel nem rendelkező személyek csak megfelelő felügyelet mellett használhatják a készüléket, illetve amennyiben egy, a biztonságukért felelős személy ismertette velük a készülék biztonságos használatát és tudatában vannak a használatból eredő veszélyeknek. • A készüléket csak olyan személyek használhatják, akikkel ismertették annak kezelését, vagy igazolták, hogy rendelkeznek az annak kezeléséhez szükséges ismeretekkel, és kifejezetten megbízták

őket a készülék használatával. • Gyermekek nem használhatják a készüléket! • A gyermekek legalább 8 éves kortól, megfelelő felügyelet mellett üzemeltethetik a készüléket, illetve amennyiben egy, a biztonságukért felelős személy ismertette velük a készülék használatát és amennyiben megértették a készülék használatából eredő veszélyeket. • Felügyelje a gyerekeket, és biztosítsa, hogy ne játsszassanak a készülékkel. • Gyermekek csak felügyelet mellett végezhetnek tisztítást, illetve végezhetik el a használó általi karbantartást.

⚠ **VIGYÁZAT** • A biztonsági berendezések az Ön védelmét szolgálják. A biztonsági berendezéseket ne módosítsa és ne mellőzze használatukat!

Aramütésveszély

⚠ **VESZÉLY** • Csak váltóáramra csatlakoztassa a készüléket! A típus táblán szereplő feszültségnek meg kell egyeznie az áramforrás feszültségével. • Soha ne fogja meg a hálózati dugót vagy az aljzatot nedves kézzel. • Csak hibaáram-védőkapocsloval (maximum 30 mA áramerősségen) üzemeltesse a készüléket. • A készüléket ne merítse vízbe.

⚠ **FIGYELMEZTETÉS** • Csak olyan elektromos csatlakozóra csatlakoztassa a készüléket, amelyet villamos szakember alakított ki IEC 60364-1 szabványnak megfelelően. • Minden használat előtt ellenőrizze, hogy a hálózati kábel és a hálózati csatlakozó nem károsodott-e. Ha a hálózati kábel károsodott, ne használja a készüléket! A károsodott hálózati kábelt haladéktalanul cseréltesse ki az ügyfélszolgálaton keresztül / vagy villamos szakemberrel. • Ne menjen át a hálózati kábelen és a hosszabbítókábelén, illetve ne hagyja beszorulni és megtörni őket stb., mivel megsérülhetnek, illetve károsodhatnak. Védje a hálózati kábelt a hőtől, olajtól és az élektől.

⚠ **VIGYÁZAT** • Hosszabb üzemszünet esetén, illetve használat után kapcsolja ki a készüléket a főkapcsolónál / készülékkapcsolónál, és húzza ki a hálózati csatlakozót. • Minden tisztítási és karbantartási munka megkezdése előtt kapcsolja ki a készüléket, és húzza ki a hálózati dugaszt. • Üzemelés közben húzza ki teljesen a tápkábelt a készülékből. Ha a kábelt a kábeltartóra tekerte, tekerje le a kábelt teljesen. • Ne hordozza / szállítsa a készüléket a hálózati csatlakozókábelnél fogva. • A hálózati dugaszt ne a hálózati kábelnél fogva húzza ki a dugaljából.

Nedves szívás

⚠ FIGYELMEZTETÉS

- Habképződés vagy folyadék kilépés esetén azonnal kapcsolja ki a készüléket, húzza ki a hálózati dugaszt.

Üzemeltetés

⚠ VESZÉLY

- Tilos a készüléket robbanásveszélyes területen használni!
 - Robbanásveszély
 - Ne szívjon fel éghető gázokat, folyadékokat vagy port.
 - Ne szívjon fel reakcióba lépő fémport (pl. Alumíniumot, magnéziumot vagy cinket).
 - Ne szívjon fel hígítatlan lúgokat vagy savakat.
 - Soha ne szívjon fel égő vagy izzó tárgyakat.
- Ezek megtámadhatják a készülékben alkalmazott anyagokat.

⚠ FIGYELMEZTETÉS

- Sérülésveszély. A fűvókával és szívócsővel ne szívjon fejmagasságban.

⚠ VIGYÁZAT

- Soha ne hagyja felügyelet nélkül a készüléket, ha az használatban van.
- A készülék leesése balesetet vagy sérülést okozhat. Minden, a készülékkel vagy a készüléken végzett tevékenység előtt stabil helyzetbe kell állni.

FIGYELEM

- Védje a készüléket a szélsőséges időjárási hatásoktól, nedvességtől és hőségtől.
- Soha ne végezzen szívást szűrő nélkül, a készülék károsodhat.

Ápolás és karbantartás

⚠ FIGYELMEZTETÉS

- Minden ápolási és karbantartási munka megkezdése előtt kapcsolja ki a készüléket, és húzza ki a hálózati dugaszt.

⚠ VIGYÁZAT

- Kizárólag a jogosult ügyfélszolgálaton keresztül végezze a javítási munkákat és az elektromos alkatrészeket végzendő munkákat.

FIGYELEM

- A tisztításhoz ne használjon súrolószert, üveg- vagy általános tisztítószert.

Szállítás

⚠ VIGYÁZAT

- A balesetek vagy sérülések elkerülése érdekében szállításkor figyelembe kell vennie a készülék súlyát.

Rendeltetésszerű alkalmazás

Kizárólag magánháztartásban használja a készüléket. A készülék az ebben a használati utasításban foglalt leírásnak és biztonsági tanácsoknak megfelelően nedves és száraz szívásra alkalmas.

A hideg hamut csak a megfelelő tartozékkal lehet felszívni.

Óvja a készüléket az esőtől, és ne tárolja a szabadban.

Megjegyzés

A gyártó nem vállal felelősséget a nem rendeltetésszerű használatból vagy hibás kezeléssből eredő esetleges károkért.

Környezetvédelem



A csomagolóanyag újrahasznosítható. Kérjük, környezetbarát módon semmisítse meg a csomagolást.



Az elektromos és elektronikus készülékek értékes, újrahasznosítható anyagokat, és gyakran olyan alkotóelemeket, például elemeket, akkumulátorokat vagy olajat is tartalmaznak, melyek nem megfelelő kezelése vagy helytelen megsemmisítése potenciális veszélyt jelenthet az emberek egészségre és a környezetre. Ezek az alkotóelemek azonban a készülék rendeltetésszerű üzemeléséhez szükségesek. Az ezzel a szimbólummal jelölt készülékeket nem szabad a háztartási hulladékkal együtt megsemmisíteni.

Összetevőkre vonatkozó utasítások (REACH)

Az összetevőkre vonatkozó aktuális információkat itt találja: www.kaercher.com/REACH

Tartozékok és pótalkatrészek

Csak eredeti tartozékat és eredeti pótalkatrészt alkalmazzon; ezek garantálják a készülék biztonságos és zavartalan üzemelését.

A tartozékokra és pótalkatrészekre vonatkozóan információkat itt talál: www.kaercher.com.

Szállított tartozékok

A készülékkel szállított tartozékok fel vannak tüntetve a csomagoláson. Kicsomagolásnál ellenőrizze, hogy megvan-e minden tartozék. Hiányzó tartozékok vagy szállítási sérülések esetén kérjük, értesítse a kereskedőt.

Garancia

Minden országban az illetékes értékesítő társaságunk által megadott garanciális feltételek vannak érvényben. A készüléknél felmerülő esetleges zavarokat a garanciaidőn belül díjmentesen orvosoljuk, amennyiben anyag-, illetve gyártási hibáról van szó. Garanciális esetben kérjük, a számlával és a cikkszám (PLU 28728) közléseivel forduljon kereskedőjéhez vagy a legközelebbi, arra jogosult ügyfélszolgálati irodához.

(A címet lásd a hátoldalon)

A készülék leírása

A felszereltség függ a kiválasztott típustól. A konkrét felszereltség leírását a készülék csomagolása tartalmazza. Lásd az ábrákat tartalmazó oldalon.

Ábra A

- ① Szívótömlőcsatlakozás
- ② Forgókapcsoló
- ③ Kézi fogantyú/tartozéktartó parkoló pozíciója
- ④ Összecsukható fogó
- ⑤ Tartófelület
- ⑥ Névtábla műszaki adatokkal (pl. tartály mérete)
- ⑦ Fúvó funkció
- ⑧ Tartályzár
- ⑨ Hálózati csatlakozó vezeték hálózati dugasszal
- ⑩ Tartozékillesztés
- ⑪ Padlókefe parkoló pozíciója
- ⑫ Kormánygörgő
- ⑬ Készülék csatlakozó
- ⑭ Tömlőtartó mindkét oldalon (WD 3 / KWD 3)
- ⑮ Kábeltartó (WD 3 / KWD 3)
- ⑯ Porzsák
- ⑰ Habosított anyag szűrő
- ⑱ Patronsűrű
- ⑲ Szívótömlő (WD 2 Plus / KWD 2)
- ⑳ Eltávolítható kézi fogantyú (WD 3 / KWD 3)
- ㉑ Szívótömlő összekötő darabbal (WD 3 / KWD 3)
- ㉒ Szívócső 2 x 0,5 m
- ㉓ Réstisztító fej
- ㉔ Padlótisztító fej

- 25) Adapter elektromos szerszámok csatlakoztatásához

A kormánygörgők telepítése

1. Az első üzembe helyezés előtt ürtse ki a tartályt.

Ábra B
Ábra C

Megjegyzés

Rozsdamentes acélból készült tartályokkal rendelkező készülékek esetében a tartozékok nem a tartályban, hanem azon kívül találhatóak.

Üzembe helyezés

FIGYELEM

Porszívózás habosított anyag vagy patronszűrő nélkül

Készülékkárosodás

Nedves vagy száraz porszívózáskor üzemeltesse a készüléket kizárólag telepített habosított anyag vagy patronszűrővel.

A szűrőzsák telepítése

1. Nyissa szét teljesen a szűrőzsákot.
2. Csatlakoztassa a szűrőzsákot a készülék csatlakozójára és telepítse rányomással.

Ábra D

3. Telepítse és rögzítse a készülékfejét.

Ábra E

Megjegyzés

Javasoljuk, hogy a finom por elszívásához porzsákot használjon.

Telepítse a tömlőt, a csöveket, a padlófűvókát

1. Csatlakoztassa a szívótömlőt.
Ábra F
2. Csatlakoztassa a szívótömlőt a kézi fogantyúhoz.
Ábra G

Megjegyzés

A zárt térben történő kényelmes porszívózás érdekében a kézi fogantyút eltávolíthatjuk, és a tartozékokat közvetlenül a szívótömlőhöz rögzíthetjük.

A kézi fogantyú kioldásához nyomja meg a fogantyú mindkét oldalán lévő szürke területet, és húzza le a fogantyút a tömlőről.

3. Telepítse a padlókefét.
● Telepítse a betétet a padlókefébe.
● Csatlakoztassa a padlókefét a szívócsövekhez.
Ábra H

A készülék üzembe helyezése

1. Csatlakoztassa a hálózati dugaszcsatlakozót az aljzathoz.

Ábra I

Csatlakozóaljzat nélküli eszközök

2. Fordítsa el a készülék kapcsolóját a kívánt pozícióba.

Ábra J


- Az „1 BE” állás: A szívó / fúvó funkció aktiválódik.
● A „0 OFF” állás: A készülék kikapcsol.

Csatlakozóaljzattal rendelkező eszközök

3. Fordítsa el a készülék kapcsolóját a kívánt pozícióba.

Ábra K

- Az „1 BE” állás: A szívó / fúvó funkció aktiválódik.

- Állás : Az elektromos szerszám csatlakoztatása után az elszívórendszer automatikusan aktíválódik.
● A „0 OFF” állás: A készülék kikapcsol.

Megjegyzés

Amennyiben biztosított a készülék áramellátása, a készülék csatlakozója is használható mint áramforrás.

Üzemeltetés

Megjegyzés

Porzsákok és patronszűrők vásárlásakor és telepítésekor figyeljen az aktuális cikkszámokra. További információért a tartozékokról és a pótalkatrészekről lásd: www.kaercher.com.

Száraz szívás

FIGYELEM

Hideg hamu felszívása

Készülékkárosodás

Hideg hamu felszívásához mindig használjon hamuelőválasztót.

FIGYELEM

Hibás vagy nedves habosított anyag / patronszűrő

Készülékkárosodás

Az üzembe helyezés előtt bizonyosodjon meg a habosított anyag szűrő/patronsűrő épségéről és, amennyiben esedékes, cserélje ki a meghibásodott szűrőt, illetve használja a készüléket egy száraz habosított anyag szűrővel/patronsűrővel.

Felszereltségi változat függvényében, a készülék habosított anyag szűrővel vagy patronsűrővel rendelkezik.

- Habosított anyag szűrővel rendelkező készülékek esetén: Száraz porszívózáskor a habosított anyag szűrő mellett használjon porzsákot is.
● Patronsűrővel rendelkező eszközök esetén: Finom porszíváskor, a porzsák mellett használjon patronszűrőt is.

Megjegyzés

Időben cserélje ki a porzsákot, mert a porzsák megsérülhet, ha nagyon tele van. A porzsák töltési foka függ a felszívott szennyeződéstől. Finom por, homok stb. esetén a porzsákot gyakrabban kell cserélni.

Nedves szívás

FIGYELEM

Nedves szívás porzsákkal

Készülékkárosodás

Nedves szíváshoz ne használjon porzsákot.

FIGYELEM

Működtetés tele tartállyal

Ha a tartály tele van, egy úszó elzárja a szívónyílást, és a készülék magasabb fordulatszámon működik.

Azonnal kapcsolja ki a készüléket, és ürtse ki a tartályt.

Megjegyzés

Ha a készülék felborul, az úszó is bezáródhat. Ahhoz, hogy a készülék ismét szívási üzemmódra kész legyen, állítsa fel a készüléket, kapcsolja ki, várjon 5 másodpercet, majd kapcsolja be újra.

Elektromos szerszámok használata (kizárólag beépített csatlakozóaljzattal rendelkező készülékek esetében)

⚠ VIGYÁZAT

Az elektromos szerszám véletlenszerű beindítása Sérülés vagy anyagi kár

Kérjük, vegye figyelembe, hogy a készülék csatlakozójához történő csatlakoztatás után az elektromos szerszám azonnal használható.

1. Csatlakoztassa a szívótömlőt.

Ábra F

2. Szükség esetén igazítsa az adaptert, megfelelő szerszámmal, az elektromos szerszám csatlakozási átmérőjéhez.

3. Helyezze az adaptert a szívótömlő kézi fogantyújára.

4. Telepítse a szívótömlőt az adapterrel az elektromos kéziszerszámra.

Ábra L

5. Csatlakoztassa az elektromos szerszám hálózati dugaszát a készülék csatlakozójába.

Ábra M

6. A készülék átkapcsol  fokozatra.

Ábra K

Az elsívás automatikusan aktiválódik.

Megjegyzés

Figyeljen a maximális csatlakozási teljesítményre (lásd a készülék csatlakozójának adatait).

Megjegyzés

Az elektromos szerszám bekapcsolását követően, 0,5 másodperces késéssel aktiválódik a szívóturbina is. Az elektromos szerszám kikapcsolását követően, a szívóturbina még 5 másodpercig működik, a szívótömlőben lévő maradék szenny eltávolításának céljából.

Fúvó funkció

A fúvási funkcióval nehezen elérhető területek is tisztíthatók, ill. az olyan helyek is, ahol a porszívózás nem lehetséges, pl. sóderágyban.

● Telepítse a szívótömlőt a fúvó csatlakozásába. A fúvó funkció aktív.

Ábra N

Az üzem megszakítása

1. A készülék kapcsolót állítsa „0 OFF” állásba.

A készülék kikapcsol.

2. 1. változat: Helyezze a szívótömlő kézi fogantyúját a közbelső parkolási helyzetbe.

Ábra O

2. változat: A padlókefét akassza a parkoló állásba.

Ábra P

Az üzem befejezése

1. A készülék kapcsolót állítsa „0 OFF” állásba.

A készülék kikapcsol.

2. Húzza ki a hálózati csatlakozót.

3. Távolítsa el a készülék fejét.

Ábra B

4. Ürítse ki a tartályt.

Ábra Q

5. Tárolási lehetőség:

Ábra T

Megjegyzés

A szívótömlő a készülék feje köré csavarható, és a tömlő gallérja segítségével a készülék fejéhez rögzíthető.


6. Tárolja a készüléket száraz, fagymentes helyen.

Ápolás és karbantartás

Általános ápolási utasítások

- A készüléket és a műanyag tartozék alkatrészeket kereskedelmi forgalomban kapható műanyagtisztítóval ápolja.
- Szükség esetén a tartályt és a tartozékokat öblítse ki vízzel, és szárítsa meg, mielőtt újra használná.

A habosított anyag szűrő / patronszűrő tisztítása


1. Szükség esetén a habosított anyag szűrő / patronszűrő folyó víz alatt tisztítható. Ehhez húzza le a habosított anyag szűrőt a szűrőkosárról. A patronszűrőt fordítsa a szimbólum irányába, majd  oldja fel és távolítsa el.

2. Tisztítás közben ne dörzsölje és ne tisztítsa kefével a habosított anyag szűrőt/patronszűrőt.

3. Az újrafelhasználás előtt hagyja a habosított anyag szűrőt/patronszűrőt teljesen megszáradni.

4. A szűrő visszahelyezése, alkalmazás függvényében:

● Habosított anyag szűrő: Helyezze a szűrőt a szűrőkosár fölé, és rögzítse megfelelően.

● Patronszűrő: Telepítse a szűrőt a szűrőkosárra és fordítsa a szimbólum irányába  és bizonyosodjon meg a megfelelő rögzítésről.

Ábra R

Ábra S

Külön tartozék

Megjegyzés

Habosított anyag szűrős változat esetén a patronszűrő külön tartozékként vásárolható és a habosított anyag szűrő helyett alkalmazható.

1. A patronszűrő telepítése előtt távolítsa el a fekete fedőlapot, és őrizz meg utólagos használatra a habosított anyag szűrővel.

2. Telepítse és rögzítse a patronszűrőt.

Ábra R

Segítség üzemzavarok esetén

Az üzemzavarok gyakran egyszerű okokra vezethetők vissza, amelyeket az alábbi áttekintés segítségével a kezelő maga is könnyen elháríthat. Készség esetén vagy az itt meg nem nevezett üzemzavarok esetén, kérjük, forduljon a hivatalos ügyfélszolgálatához.

Csökkenő szívóteljesítmény

A tartozékok, a szívótömlő vagy a szívócsövek eldugulhatnak.

● Távolítsa el a dugulást megfelelő segédeszközzel.

A porzsák tele van.

● Cserélje ki a porzsákokat.

A habosított anyag szűrő/patronszűrő szennyezett.

● Tisztítsa meg a habosított anyag szűrőt / patronszűrőt (lásd a(z) *A habosított anyag szűrő / patronszűrő tisztítása* fejezetet).

A habosított anyag szűrő / patronszűrő sérült.

● Cserélje ki a habosított anyag szűrőt / patronszűrőt.

Műszaki adatok

Megjegyzés

A műszaki adatok a típus táblán találhatók.

Szerviz

Központi szerviz Magyarországon

KÄRCHER Hungária Kft.

2051 Biatorbágy (Vendelpark)

Tormásréti ut 2.

Tel: 0036/23530-640

Fax: 0036/23530-341

E-mail: info@kaercher.hu

KWD 2 S
Nedves-száraz porszívó

A fogyasztó adatai:

Név: _____

Cím: _____



E-Mail: _____

A vásárlás dátuma* _____

A vásárlás helye* _____

*Kérjük, hogy a vásárlás időpontjának és helyének igazolására a jótállási tájékoztatóval együtt őrizze meg a vásárláskor kapott nyugtát / számlát. A termék szervízbe juttatása esetén küldje meg a hibás termékkel a jótállási adatlapot és a nyugta / számla fénymásolatát.

A hiba leírása:

Aláírás: _____



Kérjük, hogy a jótállási igény nem személyes érvényesítése esetén a kitöltött jelen jótállási adatlapot és a hibás terméket az alábbi címre küldje be:

Kärcher Hungária Kft
2051 Biatorbágy
Tormásrét út 2.
Magyarország
info@kaercher.hu

ÜGYFÉLSZOLGÁLAT

28728

**HU** +36 23530 640

info@kaercher.hu

A FOGYASZTÁSI CIKKTÍPUSA:

KWD 2 S

10/2022

Ügyfélszolgálat:

Telefonszolgáltatója
rendes, vezetékessé
dijszabása szerint

2
ÉV
JÓTÁLLÁS

JÓTÁLLÁSI TÁJÉKOZTATÓ

A fogyasztóval szerződést kötő (a jótállásra kötelezett) vállalkozás cégneve és címe: ALDI Magyarország Élelmiszer Bt. Mészárosok útja 2. H-2051 Biatorbágy	A gyártó neve, címe: Alfred Kärcher GmbH & Co. KG Alfred-Kärcher-Str. 28-40 D-71364 Winnenden
A fogyasztási cikk azonosítására alkalmas megnevezése: Nedves-száraz porszívó	A fogyasztási cikk típusa: KWD 2 S
Kicserélés esetén ennek időpontja:	A fogyasztási cikk gyártási száma (ha van): 1.628-427.0
A javítószolgálat neve, címe és telefonszáma: Kärcher Hungária Kft., 2051 Biatorbágy (Vendelpark), Tormásrét út 2. Tel: +36 23530 640	

A jótállással kapcsolatos általános szabályok

A Magyarország területén vásárolt új tartós fogyasztási cikkek esetén 2 évre vállalunk jótállást. A jótállás nem vonatkozik a fogyó-kopó alkatrészek (pl. világítótestek, akkumulátor kapacitás, gumibroncok, védő-, takaróanyagok) rendes elhasználódására, mindez azonban nem érinti a fogyó-kopó alkatrészeknek a polgári jog fogalomhasználatára szerinti „hibás” volta esetén fennálló jótállási kötelezettséget. A jótállási igény a jótállási határidőben érvényesíthető. A határidő elmulasztása jogvesztéssel jár. Ha vállalkozásunk a jótállási kötelezettségének a fogyasztó felhívására - megfelelő határidőben - nem tesz eleget, a jótállási igény a felhívásban tűzött határidő elteltétől számított 3 hónapon belül akkor is érvényesíthető bíróság előtt, ha a jótállási idő már eltelt. E határidő elmulasztása jogvesztéssel jár. A fogyasztó általi használat során keletkező sérülésekre (pl. karcolások, horpadások, törések) a jótállás nem vonatkozik.

A jótállási határidő a fogyasztási cikk fogyasztó részére történő átadása napjával, vagy ha az üzembe helyezést vállalkozásunk vagy annak megbízottja végzi, az üzembe helyezés napján kezdődik. Nem számít bele a jótállás elévülési idejébe a kijavítási időnek az a része, amely alatt a fogyasztó a fogyasztási cikket nem tudja rendeltetésszerűen használni. A fogyasztási cikknek a kicseréléssel vagy a kijavítással érintett részére a jótállási igény elévülése újból kezdődik. Ezt a szabályt kell alkalmazni arra az esetre is, ha a kijavítás következményeként új hiba keletkezik.

A jótállás a fogyasztó jogszabályból eredő jogait nem érinti. Fogyasztói jogvita esetén a fogyasztó a megyei (fővárosi) kereskedelmi és iparkamarák mellett működő békéltető testület eljárását is kezdeményezheti.

A jótállásból eredő jogokat a fogyasztási cikk tulajdonosa, ill. a fogyasztási cikk tulajdonjogának átruházása esetén az új tulajdonos érvényesítheti, feltéve, hogy fogyasztónak minősülnek.

A jótállásból eredő jogok a jótállási jeggyel érvényesíthetőek. A jótállási jegyen nem rögzített szabályok vonatkozásában a mindenkor hatályos vonatkozó magyar jogszabályi előírások irányadók. A jótállási jegy szabálytalan kiállítása vagy a jótállási jegy fogyasztó rendelkezésére bocsátásának elmaradása a jótállás érvényességét nem érinti. A jótállási jegy fogyasztó

rendelkezésre bocsátásának elmaradása esetén a szerződés megkötését bizonyítottan kell tekinteni, ha az ellenérték megfizetését igazoló bizonylatot - számlát vagy nyugtát - a fogyasztó bemutatja. Ebben az esetben a jótállásból eredő jogok a számlával, ill. nyugtával érvényesíthetőek.

A fogyasztó mindennemű jótállási igényét érvényesítheti a magyarországi ALDI áruházakban, míg a kijavítás iránti igény a jótállási jegyen feltüntetett javítószolgálatnál közvetlenül is érvényesíthető. A jótállási kötelezettség teljesítésével kapcsolatos költségek vállalkozásunkat terhelik. Ha a fogyasztási cikk meghibásodásában a fogyasztót terhelő karbantartási kötelezettség elmulasztása is közrehatott, a jótállási kötelezettség teljesítésével felmerült költségeket közrehatása arányában a fogyasztó köteles viselni, ha a fogyasztási cikk karbantartására vonatkozó ismeretekkel rendelkezett, vagy ha vállalkozásunk e tekintetben tájékoztatási kötelezettségének eleget tett. Kicserélés vagy elállás esetén a fogyasztó nem köteles a fogyasztási cikknek azt az értékcsökkenését megtéríteni, amely a rendeltetészerű használat következménye.

A jogszabály alapján kötelező jótállás alá eső fogyasztási cikkek esetén, ha az adott fogyasztási cikk rögzített bekötésű, ill. 10 kg-nál súlyosabb, vagy tömegközlekedési eszközön kézi csomagként nem szállítható, a fogyasztási cikket az üzemeltetés helyén kell megjavítani. Ha a kijavítás az üzemeltetés helyén nem végezhető el, a le- és felszerelésről, valamint az el- és visszaszállításról vállalkozásunk, vagy - a javítószolgálatnál közvetlenül érvényesített kijavítás iránti igény esetén - a javítószolgálat gondoskodik.

Ha a fogyasztó a fogyasztási cikk meghibásodása miatt a vásárlástól számított 2 hónapon belül érvényesít csereigényt, vállalkozásunk köteles a fogyasztási cikket kicserélni, feltéve, hogy a meghibásodás a rendeltetészerű használatot akadályozza. Amennyiben a hibás fogyasztási cikket már nem tartjuk készleten, úgy a teljes vételárat visszatérítjük.

Vállalkozásunk, ill. a javítószolgálat a kijavítás, ill. kicserélés során nem felel a fogyasztási cikken a fogyasztó, ill. harmadik személy által esetlegesen tárolt adatokért vagy beállításokért.

A javítószolgálat fenti címén a jótállási idő lejártát követően is lehetőséget biztosítunk a hibás fogyasztási cikk kijavítására, amelynek költsége azonban a fogyasztót terheli.

A jótállási igény bejelentése

A fogyasztó a hiba felfedezése után késedelem nélkül köteles a hibát a vállalkozásunkkal közölni. A hiba felfedezésétől számított 2 hónapon belül közölt hibát késedelem nélkül közölni kell tekinteni. A közlés késedelméből eredő kárért a fogyasztó felelős. A jótállási igényt a fogyasztási cikk minden olyan hibája miatt határidőben érvényesítettnek kell tekinteni, amely a megjelölt hibát előidézte. Ha a fogyasztó a jótállási igényét a fogyasztási cikknek - a megjelölt hiba szempontjából - elkülöníthető része tekintetében érvényesíti, a jótállási igény a fogyasztási cikk egyéb részeire nem minősül érvényesítettnek.

Mentesülés a jótállási felelősség alól

Vállalkozásunk mentesül a jótállási kötelezettség alól, ha bizonyítja, hogy a hiba oka a vásárlás időpontja után keletkezett (pl. rendeltetésellenes használat, átalakítás, szakszerűtlen kezelés, helytelen tárolás, elemi kár).

A rendeltetésellenes használat elkerülése céljából a fogyasztási cikkhez magyar nyelvű vásárlói tájékoztatót mellékelünk és kérjük, hogy az abban foglaltakat saját érdekében tartsa be.

A fogyasztót a jótállás alapján megillető jogok

A fogyasztó a Ptk. 6:159. §-ában rögzített szabályok szerint

- kijavítást vagy kicserélést igényelhet, kivéve, ha a választott jótállási igény teljesítése lehetetlen, vagy ha az a kötelezettnek - másik jótállási igény teljesítésével összehasonlítva - aránytalan többletköltséget eredményezne, figyelembe véve a fogyasztási cikk hibátlan állapotban képviselt értékét, a szerződésszegés súlyát és a jótállási jog teljesítésével a jogosultnak okozott érdeksérelmet;
- vagy a vételár arányos leszállítását igényelheti, a hibát a kötelezett költségére maga kijavíthatja vagy mással kijavíttathatja, vagy a szerződéstől elállhat, ha vállalkozásunk a kijavítást vagy a kicserélést nem vállalta, ill. ha ezen kötelezettségének megfelelő határidőn belül, a fogyasztó érdekeit kímélve nem tud eleget tenni, vagy ha a fogyasztónak a kijavításhoz vagy kicseréléshez fűződő érdeke megszűnt.

Jelentéktelen hiba miatt elállásnak nincs helye. A kijavítást vagy kicserélést - a fogyasztási cikk tulajdonságaira és a jogosult által elvárható rendeltetésére figyelemmel - megfelelő határidőn belül, a jogosult érdekeit kímélve kell elvégezni. A fogyasztó a választott jótállási jogáról másakra térhet át, az áttéréssel okozott költséget köteles azonban vállalkozásunknak megfizetni, kivéve, ha az áttérésre vállalkozásunk adott okot, vagy az áttérés egyébként indokolt volt. A jótállási igény érvényesítésére egyebekben a kellékszavatossági jogok gyakorlására vonatkozó jogszabályi előírásokat kell megfelelően alkalmazni.

A kijavítási igény bejelentésének időpontja:	A kijavításra történő átvétel időpontja:
A hiba oka:	A kijavítás módja:
A fogyasztónak történő visszaadás időpontja:	Kicserélés esetén ennek időpontja:
A javítószolgálat neve és címe: Kärcher hungária Kft. 2051 Biatorbágy (Vendelpark), Tormásrét út 2.	Kelt, aláírás, bélyegző:

Kazalo

Varnostna navodila	17
Namenska uporaba	18
Varovanje okolja	18
Pribor in nadomestni deli	18
Obseg dobave	18
Garancija	18
Opis naprave	18
Namestitev krmilnih kolesc	18
Zagon	18
Obratovanje	19
Nega in vzdrževanje	20
Posebni pribor	20
Pomoč pri motnjah	20
Tehnični podatki	18
Servis	18

Varnostna navodila



Pred prvo uporabo naprave preberite ta varnostna navodila in originalna navodila za uporabo ter jih upoštevajte. Knjigo shranite za kasnejšo uporabo ali za naslednjega lastnika.

- Poleg napotkov v navodilih za uporabo upoštevajte tudi splošne zakonske predpise o varnosti in preprečevanju nesreč.
- Opozorila in napotki na napravi vsebujejo pomembne informacije za varno obratovanje.

Stopnje nevarnosti

⚠ NEVARNOST

- Označuje neposredno nevarnost, ki lahko povzroči težke telesne poškodbe ali smrt.

⚠ OPOZORILO

- Označuje potencialno nevarno situacijo, ki lahko povzroči težke telesne poškodbe ali smrt.

⚠ PREVIDNOST

- Označuje potencialno nevarno situacijo, ki lahko povzroči lahke telesne poškodbe.

POZOR

- Označuje potencialno nevarno situacijo, ki lahko povzroči materialno škodo.

Splošna varnostna navodila

⚠ NEVARNOST • Nevarnost zadušitve. Otrokom preprečite stik z embalažno folijo.

⚠ OPOZORILO • Napravo uporabljajte samo v skladu z namenom uporabe. Upoštevajte krajevne danoosti in pri delu z napravo pazite na tretje osebe, zlasti na otroke. • Osebe z zmanjšanimi telesnimi, čutnimi ali duševnimi sposobnostmi oziroma s pomanjkljivimi izkušnjami in znanjem smejo uporabljati napravo samo pod ustreznim nadzorom ali če so jih osebe, pristojne za njihovo varnost, poučile o varni uporabi naprave in če razumejo potencialne nevarnosti. • Napravo smejo uporabljati samo osebe, poučene o ravnanju z napravo, ali osebe, ki so dokazale svoje sposobnosti za upravljanje in so izrecno pooblašene za uporabo naprave. • Otroci ne smejo uporabljati naprave. • Otroci od starosti najmanj 8 let naprej smejo uporabljati napravo, če jih je oseba, pristojna za njihovo varnost, poučila o uporabi ali jih med uporabo pravilno nadzoruje in če razumejo potencialne nevarnosti. • Otrokom preprečite igr

z napravo. • Otrokom je čiščenje z napravo in vzdrževanje naprave dovoljeno samo pod nadzorom.

⚠ PREVIDNOST • Varnostna navodila so namenjena vaši varnosti. Varnostnih navodil nikoli ne spreminjajte in jih vedno upoštevajte.

Nevarnost udara elektrike

⚠ NEVARNOST • Napravo priključite samo na izmenični tok. Navedena napetost na tipski ploščici mora biti skladna z napetostjo vira električnega toka.

- Omrežnega vtiča in vtičnice nikoli ne prijemajte z vlažnimi rokami. • Med delovanjem mora biti naprava povezana z zaščitnim stikalom na okvirni tok (največ 30 mA). • Naprave ne potaplajte v vodo.

⚠ OPOZORILO • Napravo povežite samo z električnim priključkom, ki ga je v skladu s standardom IEC 60364-1 izdelal strokovnjak za elektriko. • Pred vsako uporabo preverite, ali je električni priključni kabel z električnim vtičem poškodovan. Naprave s poškodovanim električnim priključnim kablom ne zaženite. Poškodovan električni priključni kabel mora takoj zamenjati pooblaščen servisna služba ali strokovnjak za elektriko. • Električnega priključnega kabla in podaljška ne poškodujte, zato ne vozite čez njiju, ju ne stiskajte, nategujte ipd. Električni priključni kabel varujte pred vročino, oljem in ostrimi robovi.

⚠ PREVIDNOST • Med daljšimi premori in po uporabi naprave izklopite glavno stikalo in izvlecite električni vtič. • Pred vsakim čiščenjem/vzdrževanjem izklopite napravo in izvlecite električni vtič. • Med delovanjem v celoti izvlecite napajalni kabel iz naprave. Če je kabel navit na držalo za kabel, ga morate v celoti odviti. • Polnilnika ne nosite/transportirajte za omrežni kabel. • Električnega vtiča iz vtičnice ne vlecite za električni kabel.

Mokro sesanje

⚠ OPOZORILO

- Pri penjenju ali iztekanju tekočine takoj izklopite napravo in izvlecite električni vtič.

Obratovanje

⚠ NEVARNOST

- Delovanje naprave v potencialno eksplozivnih atmosferah je prepovedano.
 - Nevarnost eksplozije
 - Ne sesajte gorljivih plinov, tekočin ali prahu.
 - Ne sesajte reaktivnega kovinskega prahu (npr. aluminija, magnezija ali cinka).
 - Ne sesajte nerazredčenih lugov ali kislin.
 - Ne sesajte gorečih ali tleh predmetov.
- Te snovi lahko dodatno uničijo materiale, ki se uporabljajo na napravi.

⚠ OPOZORILO

- Nevarnost telesnih poškodb. S šobo in sesalno cevjo ne sesajte v bližini glave.

⚠ PREVIDNOST

- Naprave med delovanjem nikoli ne pustite brez nadzora.
- Prevrnitev naprave lahko povzroči nesrečo ali poškodbo. Pred vsemi dejavnostmi z ali na napravi zagotovite, da je naprava stabilna.

POZOR

- Napravo zaščitite pred ekstremnimi vremenskimi razmerami, vlago in vročino.

- *Nikoli ne sesajte brez filtra, saj se lahko naprava poškoduje.*

Nega in vzdrževanje

⚠ OPOZORILO

- *Pred vsemi vzdrževalnimi deli in nego izklopite napravo in izvlcite električni vtič.*

⚠ PREVIDNOST

- *Popravila in dela na električnih sestavnih delih sme izvajati samo pooblaščen servisna služba.*

POZOR

- *Pri čiščenju ne uporabljajte nobenih sredstev za poliranje, čistil za steklo ali večnamenskih čistil.*

Transport

⚠ PREVIDNOST

- *Za preprečitev nesreč ali poškodb pri transportu upoštevajte težo naprave.*

Namenska uporaba

Napravo uporabljajte izključno v zasebnem gospodinjstvu.

Naprava je primerna za uporabo v skladu z opisi, navedenimi v teh navodilih za uporabo, in varnostnimi navodili za uporabo sesalnika za suho in mokro sesanje. Hladen pepel lahko sesate samo z ustreznim priborom. Napravo zaščitite pred dežjem in je ne shranjujte na prostem.

Napotek

Proizvajalec ni odgovoren za morebitno škodo, ki nastane zaradi nenamenske uporabe ali napačnega upravljanja.

Varovanje okolja



Materiali embalaže se lahko reciklirajo. Embalažo odstranite na okolju varen način.



Električne in elektronske naprave vsebujejo dragocene materiale z možnostjo recikliranja, pogosto pa tudi sestavne dele, kot so baterije, akumulatorske baterije ali olja, ki lahko pri napačni uporabi ali napačnem odstranjevanju škodujejo zdravju ljudi in okolju. Navedeni sestavni deli so kljub temu potrebni za pravilno delovanje naprave. Naprave, označene s tem simbolom, ne smete odvreči med gospodinjске odpadke.

Napotki o sestavinah (REACH)

Aktualne informacije najdete na spletnem naslovu: www.kaercher.com/REACH

Pribor in nadomestni deli

Uporabljajte samo originalni pribor in originalne nadomestne dele, ki zagotavljajo varno in nemoteno delovanje naprave.

Informacije o priboru in nadomestnih delih najdete na spletnem naslovu www.kaercher.com.

Obseg dobave

Obseg dobave je upodobljen na embalaži. Pri odstranjevanju embalaže preverite, ali je vsebina popolna. Če manjka pribor ali če so med transportom nastale poškodbe, obvestite prodajalca.

Garancija

V vsaki državi veljajo garancijski pogoji, ki jih določa naš prodajno predstavništvo. Morebitne motnje na napravi, ki so posledica materialnih ali proizvodnih napak,

v času garancije brezplačno odpravljamo. Pri uveljavljanju garancije zagotovite dokazilo o nakupu in številko izdelka (PLU 28728) ter stopite v stik s prodajalcem ali najbližjim servisom. (naslov glejte na hrbtni strani)

Opis naprave

Oprema se razlikuje glede na izbrani model. Konkretna oprema je opisana na embalaži naprave.

Glejte slike na strani s slikami.

Slika A

- 1 Prikluček za gibko sesalno cev
- 2 Vrtljivo stikalo
- 3 Parkirni položaj ročaj/nosilec za pribor
- 4 Zložljiv nosilni ročaj
- 5 Predal za odlaganje
- 6 Tipska ploščica s tehničnimi podatki (npr. velikost posode)
- 7 Funkcija pihanja
- 8 Zapiralo posode
- 9 Električni priključni kabel z električnim vtičem
- 10 Nosilec za pribor
- 11 Parkirni položaj talna šoba
- 12 Krmilno kolesce
- 13 Vtičnica naprave
- 14 Hramba gibke cevi, na obeh straneh (WD 3/KWD 3)
- 15 Kavelj za kabel (WD 3/KWD 3)
- 16 Filtrirna vrečka
- 17 Penasti filter
- 18 Patronskega filtra
- 19 Sesalna gibka cev (WD 2 Plus/KWD 2)
- 20 Odstranljiv ročaj (WD 3/KWD 3)
- 21 Sesalna gibka cev s povezovalnim kosom (WD 3/KWD 3)
- 22 Sesalna cev 2 x 0,5 m
- 23 Šoba za stike
- 24 Talna šoba
- 25 Adapter za priključitev električnega orodja

Namestitev krmilnih kolesc

1. Pred prvo uporabo odstranite vsebino iz posode.

Slika B

Slika C

Napotek

Pri napravah s posodami iz nerjavnega jekla pribor ni v posodi, temveč zunaj.

Zagon

POZOR

Sesanje brez penastega oziroma patronskega filtra
Poškodbe naprave

Tako pri mokrem kot suhem sesanju mora biti zmeraj vstavljen penasti oziroma patronski filter.

Vstavljanje filtrirne vrečke

1. Filtrsko vrečko popolnoma razgrnite.
2. Na priključek naprave namestite filtrirno vrečko in jo močno pritisnite.

Slika D

3. Namestite glavo naprave in jo zapahnite.

Slika E

Napotek

Za sesanje finega prahu priporočamo uporabo filtrirne vrečke.

Namestite gibko cev, cevi, talno šobo

1. Priključite sesalno gibko cev.

Slika F

2. Sesalno gibko cev povežite z ročajem.

Slika G

Napotek

Za priročno sesanje v tesnih prostorih lahko ročaj odstranite in pribor pritrdite neposredno na sesalno gibko cev.

Če želite sprostiti ročaj, pritisnite sivi površini na obeh straneh ročaja in povlecite ročaj z gibke cevi.

3. Namestite talno šobo.

- Namestite vložek v talno šobo.

- Talno šobo povežite s sesalnimi cevmi.

Slika H

Vklop naprave

1. Priključite električni vtič v vtičnico.

Slika I

Naprave brez vtičnice

2. Stikalo naprave premaknite v želeni položaj.

Slika J

- Položaj »1 ON«: Aktivirana je funkcija pihanja/sesanja.

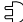
- Položaj »0 OFF«: Naprava je izklopljena.

Naprave z vtičnico

3. Stikalo naprave premaknite v želeni položaj.

Slika K

- Položaj »1 ON«: Aktivirana je funkcija pihanja/sesanja.

- Položaj : Sesanje se samodejno aktivira, ko je priključeno električno orodje.

- Položaj »0 OFF«: Naprava je izklopljena.

Napotek

Dokler je naprava napajana, lahko vtičnico naprave uporabljate kot vir energije.

Obratovanje

Napotek

Pri nakupu in vgradnji filtrirnih vrečk in patronskih filtrov bodite pozorni na trenutne številke delov.

Informacije o priboru in nadomestnih delih najdete na spletnem naslovu www.kaercher.com.

Suho sesanje

POZOR

Sesanje hladnega pepela

Poškodbe naprave

Hladen pepel sesajte samo s predfiltrim za pepel.

POZOR

Poškodovan ali moker penasti filter/patronske filter

Poškodbe naprave

Pred zagonom preverite, ali je penasti filter/patronske filter poškodovan in ga po potrebi zamenjajte. Sesajte samo s suhim penastim filtrom/patronske filtrom.

Glede na različico opreme je priložen penasti filter ali patronske filter.

- Pri napravah s penastim filtrom: Pri suhem sesanju ob penastem filtru vedno uporabite tudi filtrirno vrečko.

- Pri napravah s patronske filtrom: Pri sesanju finega prahu ob penastem filtru vedno uporabite tudi filtrirno vrečko.

Napotek

Pravočasno zamenjajte filtrirno vrečko, saj se preveč polna filtrirna vrečka lahko poškoduje. Stopnja napolnjenosti filtrirne vrečke je odvisna od posesane umazanine. Pri sesanju finega prahu, peska ipd. je treba filtrirno vrečko pogosteje zamenjati.

Mokro sesanje

POZOR

Mokro sesanje s filtrirno vrečko

Poškodbe naprave

Med mokrim sesanjem ne uporabljajte filtrirne vrečke.

POZOR

Delovanje s polno posodo

Če je vrečka polna, plovec zapre sesalno odprtino in število vrtljajev v napravi je večje.

Nemudoma izklopite napravo in izpraznite posodo.

Napotek

Če se naprava prevrne, jo lahko plovec prav tako zapre.

Če želite napravo ponovno usposobiti za sesanje, jo porberite, izklopite, počakajte 5 sekund in jo nato znova vklopite.

Delo z električnimi orodji (samo za naprave z vgrajeno vtičnico)

⚠ PREVIDNOST

Nenamerni zagon električnega orodja

Telesne poškodbe ali materialna škoda

Prepričajte se, da je električno orodje pripravljeno za obratovanje, takoj ko je priključeno v vtičnico naprave.

1. Priključite sesalno gibko cev.

Slika F

2. Po potrebi z ustreznim orodjem prilagodite adapter na premer priključka električnega orodja.


3. Vstavite adapter na ročaj sesalne gibke cevi.

4. Sesalno gibko cev z adapterjem namestite na električno orodje.

Slika L

5. Električni vtič električnega orodja vstavite v vtičnico naprave.

Slika M

6. Stikalo naprave premaknite na .

Slika K

Sesanje se aktivira samodejno.

Napotek

Upoštevajte največjo priključeno moč (glejte podatke na vtičnici naprave).

Napotek

Takoj ko se električno orodje vklopi, se sesalna turbina zažene z zakasnitvijo 0,5 sekunde. Če je električno orodje izklopljeno, sesalna turbina deluje še približno 5 sekund, da vsa ostalo umazanijo v sesalni gibki cevi.

Funkcija pihanja

Funkcija pihanja omogoča čiščenje težko dostopnih mest ali kjer sesanje ni mogoče, npr. listje na gramozni površini.

- Vstavite sesalno gibko cev v pihalni priključek. S tem je aktivirana funkcija pihanja.

Slika N

Prekinitev obratovanja

1. Stikalo naprave preklopite v položaj »0 OFF« . Naprava je izklopljena.
2. Različica 1: Ročaj sesalne gibke cevi postavite v vmesni parkirni položaj.

Slika O

Različica 2: Talno šobo vpnite v parkirni položaj.

Slika P

Konec uporabe

1. Stikalo naprave preklopite v položaj »0 OFF« . Naprava je izklopljena.
2. Izvlecite omrežni vtič.
3. Odstranite glavo naprave.

Slika B

4. Izpraznite posodo.

Slika Q

5. Možnost hrambe:

Slika T

Napotek

Sesalno gibko cev lahko ovijete okoli glave naprave in jo pritrdite na glavo naprave s pomočjo manšete gibke cevi.



6. Napravo hranite v suhem prostoru, ki je zaščiten pred zmrzaljo.

Nega in vzdrževanje

Splošna navodila za nego

- Napravo in plastični pribor čistite z običajnim čistilom za plastiko.
- Posodo in pribor po potrebi izperite z vodo in posušite pred ponovno uporabo.

Čiščenje penastega filtra/patronskega filtra

1. Penasti filter/patronskega filter lahko po potrebi očistite pod tekočo vodo. V tem primeru povlecite penasti filter s koša filtra. Patronskega filter lahko sprostite tako, da ga zasukate v smeri simbola  in ga odstranite.
2. Penastega filtra/patronskega filtra med čiščenjem ne drgnite ali krtačite.
3. Pred ponovno uporabo pustite, da se penasti filter/patronskega filter popolnoma posuši.
4. Ponovna namestitvev filtra, glede na način uporabe:
 - Penasti filter: Filter povlecite čez koš filtra in se prepričajte, da je pravilno pritrjen.
 - Patronskega filter: Filter namestite na koš filtra in ga obrnite proti simbolu ter  se prepričajte, da je pravilno pritrjen.

Slika R

Slika S

Posebni pribor

Napotek

Pri različicah s penastim filtrom je mogoče naknadno kot posebni pribor kupiti patronskega filter in ga uporabiti namesto penastega filtra.

1. Preden vstavite patronskega filter, odstranite črni pokrovček in ga skupaj s penastim filtrom shranite za kasnejšo uporabo.
2. Namestite patronskega filter in ga dobro privijte.

Slika R

Pomoč pri motnjah

Motnje imajo pogosto enostaven vzrok, ki ga lahko odpravite sami s pomočjo naslednjega seznama. V primeru dvoma ali pri motnjah, ki niso navedene tukaj, stopite v stik s pooblaščenim servisno službo.

Upadajoča zmogljivost sesanja

Pribor, sesalna gibka cev ali sesalna cev so zamašeni.

- Zamašitev odstranite z ustreznimi orodji.

Filtrirna vrečka je polna.

- Zamenjajte filtrirno vrečko.

Patronskega filter je umazan.

- Očistite penasti filter/patronskega filter (glejte poglavje *Čiščenje penastega filtra/patronskega filtra*).

Penasti filter/patronskega filter je poškodovan.

- Zamenjajte penasti filter/patronskega filter.

Tehnični podatki

Napotek

Tehnične podatke najdete na tipski ploščici.

Servis

Naslov pooblaščenega servisa

ASO Celje d.o.o.

Trnoveljska cesta 4a

3000 Celje

Tel.: 00386/34260-711

Fax: 00386/34260-703

Email: aso@aso.si

www.aso.si

KÄRCHER Servis in prodaja

Kušljan Stanko s.p.

Na Gmajno 5

8310 Šentjernej

Tel.: 00386/73081054

Fax: 00386/73371950

Email: stanko.kusljan@siol.net

www.karcher-kusljan.si

Podjetje TRG d.o.o.

Celovška Cesta 150

1000 Ljubljana

Tel.: 00386/15001449

Fax: 00386/15194264

Email: info@podjetje-trg.si

www.podjetje-trg.si

KWD 2 S
Mokro-suhi sesalnik

Vaši podatki:

Ime kupca: _____

Poštna številka in kraj: _____



E-pošta: _____

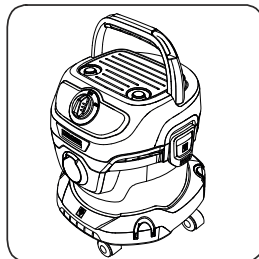
Datum nakupa* _____

*Priporočamo, da skupaj s tem garancijskim listom shranite tudi račun.

Kraj nakupa: _____

Opis napake:

Podpis: _____



Izpolnjen garancijski list pošljite skupaj z

izdelkom v okvari na naslov:

Naslov(i) servisa:

Glejte Navodila za uporabo stran 20

POPRODAJNA PODPORA

28728



SI

www.kaercher.si**IZDELEK:**

KWD 2 S

10/2022

Telefonska pomoč:Po običajni tarifi
fiksnega omrežja
vašega ponudnika
telefonije**2****LETA
GARANCIJE**

Garancijski pogoji

Cenjeni kupec,

za vsak pri nas kupljeni izdelek vam zagotavljamo najboljše možno garancijo kakovosti. Ker smo prepričani v kakovost naših izdelkov, vam **Hofer garancija** zagotavlja še bolj širok nabor ugodnosti, kot je določeno z zakonskimi predpisi:

VELJAVNOST GARANCIJE:	2 leta od datuma izročitve izdelka na območju Republike Slovenije
NUDIMO VAM:	brezplačno popravilo oz. zamenjavo izdelka (brez stroškov prevoza) ali vračilo denarja
INFORMACIJE IN POMOČ UPORABNIKOM:	na voljo smo vam preko: tel. št.: 01/ 8346 600 e-pošte: info@hofer.si spleta: www.hofer.si/sl/kontakt

HOFER SVETUJE: Predlagamo, da se pred vračilom izdelka obrnete na našo pomoč uporabnikom, kjer bomo poskušali v najkrajšem možnem času najti rešitev tudi pri morebitnih vprašanih v zvezi z uporabo izdelka.

Za uveljavljanje garancije nam posredujte:

- ♦ izdelek, ki je predmet garancije, skupaj z vsemi pripadajočimi deli;
- ♦ originalni račun in izpolnjeni garancijski list zato vas prosimo, da račun in garancijski list shranite.

Garancija ne velja v naslednjih primerih:

- ♦ za škodo, ki je nastala kot posledica vremenskih vplivov (npr. udara strele, vode, ognja, zmrzali ipd.), nesreče ali prevoza;
- ♦ pri izpraznjenih baterijah ali nepravilni uporabi;
- ♦ za poškodbe ali spremembe, ki jih povzroči kupec/tretja oseba;
- ♦ zaradi nespoštovanja varnostnih opozoril, navodil za vzdrževanje in zaradi napak pri uporabi;
- ♦ zaradi vodnega kamna in škode, ki jo je le-ta povzročil, izgube podatkov, škodljive programske opreme in poškodbe zaradi vročine;
- ♦ za normalno obrabo obrabljivih delov (npr. zmogljivost akumulatorja).

Proizvajalec jamči za kakovost oziroma brezhibno delovanje izdelka v garancijskem roku, ki začne teči z izročitvijo blaga. Če popravila ni mogoče izvesti v 45 dnevnem roku, bo izdelek popravljen, zamenjan ali pa bo ob soglasju kupca povrnjena kupnina. Garancijska doba se podaljša za čas popravila. Po izteku veljavnosti garancije lahko izdelek servisu še vedno posredujete v popravilo. Če vam popravila ali izdelave predračuna ne moremo nuditi brezplačno, boste o tem vnaprej obveščeni.

Ta garancija ne vpliva na druge zakonske garancijske obveznosti prodajalca in ne izključuje pravic potrošnika, ki izhajajo iz odgovornosti prodajalca za napake na izdelku. Veljavnost garancije se lahko podaljša le, če to predvideva zakon. V državah, v katerih so (obvezna) garancija in/ali skladiščenje rezervnih delov in/ali odškodnina za škodo določeni z zakonom, veljajo zakonsko predpisane minimalne zahteve. Servisna služba in prodajalec pri sprejemu izdelka v popravilo ne prevzemata odgovornosti za izgubo kakršnihkoli podatkov ali nastavitev, ki jih je kupec shranil na izdelku.

Oznaka proizvajalca/uvoznika:	Podjetje in sedež prodajalca: Hofer trgovina d.o.o., Kranjska cesta 1, 1225 Lukovica
-------------------------------	--



THANK YOU!
MERCI! DANKE! ¡GRACIAS!



Registrieren Sie Ihr Produkt und profitieren Sie von vielen Vorteilen.

Register your product and benefit from many advantages.

Enregistrez votre produit et bénéficiez de nombreux avantages.

Registre su producto y aproveche de muchas ventajas.

www.kaercher.com/welcome



Bewerten Sie Ihr Produkt und sagen Sie uns Ihre Meinung.

Rate your product and tell us your opinion.

Évaluer votre produit et dites-nous votre opinion.

Reseñe su producto y díganos su opinión.



www.kaercher.com/dealersearch

Alfred Kärcher SE & Co. KG
Alfred-Kärcher-Str. 28-40
71364 Winnenden (Germany)
Tel.: +49 7195 14-0
Fax: +49 7195 14-2212

