



Bedienungs- anleitung

 INDESIT

GEFRIERTRUHE



DE

SICHERHEITSHINWEISE

DIESE MÜSSEN DURCHGELESEN UND BEACHTET WERDEN

Diese Sicherheitsanweisungen vor dem Gebrauch durchlesen. Diese Anweisungen zum Nachschlagen leicht zugänglich aufbewahren.

In diesen Anweisungen sowie auf dem Gerät selbst werden wichtige Sicherheitshinweise angegeben, die durchgelesen und stets beachtet werden müssen. Der Hersteller übernimmt keine Haftung für die Nichtbeachtung dieser Sicherheitshinweise, für unsachgemäße Verwendung des Geräts oder falsche Bedienungseinstellung.

⚠ Babys und Kleinkinder (0-3 Jahre) müssen vom Gerät fern gehalten werden. Jüngere Kinder (3-8 Jahre) müssen vom Gerät fern gehalten werden, es sei denn, sie werden ständig beaufsichtigt. Dieses Gerät darf von Kindern ab 8 Jahren sowie Personen mit herabgesetzten physischen, sensorischen oder geistigen Fähigkeiten und Mangel an Erfahrung und Kenntnissen nur unter Aufsicht oder nach ausreichender Einweisung durch eine für ihre Sicherheit verantwortliche Person verwendet werden. Kinder dürfen nicht mit dem Gerät spielen. Die Reinigung und Pflege des Geräts darf von Kindern nicht ohne Aufsicht durchgeführt werden.

Kinder im Alter von 3 bis 8 Jahren dürfen Kühlgeräte beladen und entladen.

ZULÄSSIGE NUTZUNG

⚠ VORSICHT: Das Gerät ist nicht für den Betrieb mit einer externen Schaltvorrichtung, z. B. einem Timer oder einer separaten Fernbedienung, ausgelegt.

⚠ Dieses Gerät ist für Haushaltsanwendungen und ähnliche Anwendungen konzipiert, zum Beispiel: Mitarbeiterküchen im Einzelhandel, in Büros oder in anderen Arbeitsbereichen; Gutshäuser; von Kunden in Hotels, Motels, Frühstückspensionen und anderen Wohneinrichtungen.

⚠ Dieses Gerät ist nicht für den professionellen Gebrauch ausgelegt. Das Gerät ist nicht für die Benutzung im Freien geeignet.

⚠ Die im Gerät verwendete Lampe ist speziell für Elektrogeräte konzipiert und ist nicht für die Beleuchtung von Räumen geeignet (EU-Verordnung 244/2009).

⚠ Das Gerät ist für den Einsatz in Räumen mit nachstehenden Umgebungstemperaturbereichen ausgelegt, die ihrerseits von der Klimaklasse auf dem Typenschild abhängig sind.

Wird der vorgegebene Temperaturbereich für das Gerät für einen längeren Zeitraum unter- oder überschritten, kann es zu Funktionsstörungen kommen.

Klimaklasse Umgebungstemperaturen:

SN: Von 10 °C bis 32 °C; N: Von 16 °C bis 32 °C

ST: Von 16 °C bis 38 °C; T: Von 16 °C bis 43 °C

⚠ Dieses Gerät ist FCKW-frei. Der Kältemittelkreislauf enthält R600a (HC). Hinweis zu Geräten mit Isobutan (R600a): Isobutan ist ein umweltverträgliches, natürliches Gas, es ist jedoch leicht entflammbar.

Aus diesem Grund sicherstellen, dass die Leitungen des Kältemittelkreislaufs nicht beschädigt sind, insbesondere beim Entleeren des Kältemittelkreislaufs.

⚠ WARNUNG: Beschädigen Sie auf keinen Fall die Leitungen des Kältemittelkreises.

⚠ WARNUNG: Lüftungsöffnungen in der Geräteverkleidung oder im Einbaumöbel sind von Behinderungen frei zu halten.

⚠ WARNUNG: Zum Beschleunigen des Abtauvorganges niemals zu anderen mechanischen, elektrischen oder chemischen Hilfsmitteln greifen als zu den vom Hersteller empfohlenen.

⚠ WARNUNG: Verwenden Sie keine elektrischen Geräte in den Fächern des Gerätes, wenn deren Einsatz nicht explizit vom Hersteller zugelassen worden ist.

⚠ WARNUNG: Eisbereiter und/oder Wasserspender, die nicht direkt mit der Wasserleitung verbunden sind, dürfen nur mit Trinkwasser befüllt werden.

⚠ WARNUNG: Automatische Eisbereiter und/oder Wasserspender müssen an eine Wasserleitung angeschlossen werden, die nur Trinkwasser mit einem Wasserleitungsdruck zwischen 0,17 und 0,81 MPa (1,7 und 8,1 bar) liefert.

⚠ Bewahren Sie keine explosionsgefährdeten Stoffe wie Spraydosen im oder in der Nähe des Gerätes auf. Das gleiche gilt für Benzin und sonstige entflammbare Stoffe und deren Verwendung.

⚠ Die in den Kühlakkus (bei manchen Modellen vorhanden) enthaltene (ungiftige) Flüssigkeit darf nicht verschluckt werden. Verzehren Sie Eiswürfel oder Wassereis nicht unmittelbar nach der Entnahme aus dem Gefrierfach, da sie Kälteverbrennungen hervorrufen können.

⚠ Bei Produkten, die für den Gebrauch eines Luftfilters hinter einer zugänglichen Lüfterabdeckung ausgelegt sind, muss der Filter bei laufendem Gerät stets eingesetzt sein.

⚠ Bewahren Sie keine Glasbehälter mit Flüssigkeiten im Gefrierfach, sie könnten zerbrechen.

Blockieren Sie das Gebläse (falls inbegriffen) nicht mit Lebensmitteln.

Prüfen Sie nach dem Ablegen von Lebensmitteln, ob die Gefrierschranktür richtig schließt.

⚠ Beschädigte Dichtungen müssen so schnell wie möglich ausgetauscht werden.

⚠ Verwenden Sie das Gefrierfach nur zur Aufbewahrung von gefrorenen Lebensmitteln, zum Einfrieren von frischen Lebensmitteln und zur Herstellung von Eiswürfeln.

⚠ Keine unverpackten Lebensmittel im Kühl- bzw. Gefrierfach lagern, damit sie nicht mit den Innenwänden in Berührung kommen.

⚠ Das brennbare Gas C-Pentan wird als Treibmittel im Isolierschaum eingesetzt.

Folgende Fächer des Geräts eignen sich am besten zur Aufbewahrung verschiedener Arten von Lebensmitteln, unter Berücksichtigung der unterschiedlichen Temperaturverteilung in verschiedenen Fächern des Geräts:

4 Sterne (****) Gefrierfach eignet sich zum Einfrieren von Lebensmitteln ausgehend von Raumtemperatur und zum Lagern von Tiefkühlkost, da die Temperatur im gesamten Fach gleichmäßig verteilt ist. Bei gekaufter Tiefkühlkost ist das Haltbarkeitsdatum auf der Verpackung angegeben. Bei diesem Datum wird die Art des gelagerten Lebensmittels berücksichtigt und daher sollte dieses Datum eingehalten werden. Frische Lebensmittel sollten für folgende Zeiträume gelagert werden: 1-3 Monate für Käse, Krustentiere, Eiscreme, Schinken/Würste, Milch, frische Flüssigkeiten; 4 Monate für Steaks oder Koteletts (Rind, Lamm, Schwein); 6 Monate für Butter oder Margarine, Geflügel (Hähnchen, Pute); 8-12 Monate bei Obst (ausgenommen Zitrusfrüchte), Braten (Rind, Schwein, Lamm), Gemüse. Haltbarkeitszeiten auf der Verpackung von Lebensmitteln im 2-Stern-Fach müssen eingehalten werden.

Beachten Sie zur Vermeidung von Lebensmittelverunreinigungen folgende Regeln:

– Das Öffnen der Tür für längere Zeit kann zu einer deutlichen Temperaturerhöhung in den Fächern des Kühlgeräts führen.

– Reinigen Sie Oberflächen, die mit Lebensmitteln und Abwassersystemen in Kontakt kommen können, regelmäßig.

– Reinigen Sie Wasserbehälter, wenn sie 48 Stunden lang nicht benutzt wurden; spülen Sie das mit der Wasserversorgung verbundene Wassersystem, wenn seit 5 Tagen kein Wasser entnommen wurde.

– Bewahren Sie rohes Fleisch und Fisch in geeigneten Behältern im Kühlschrank auf, damit es nicht mit anderen Lebensmitteln in Kontakt kommt oder auf sie tropft.

– Zwei-Sterne-Gefrierfächer eignen sich zur Aufbewahrung von tiefgekühlten Lebensmitteln, zur Aufbewahrung oder Herstellung von Speiseeis und Eiswürfeln.

– Frieren Sie frische Lebensmittel nicht in Ein-, Zwei- oder Drei-Sterne-Gefrierfächern ein.

– Wenn das Kühlgerät lange leer steht, schalten Sie es aus, tauen Sie es ab, reinigen und trocknen Sie es und lassen Sie die Tür offen, um zu verhindern, dass sich im Inneren des Geräts Schimmel bildet.

INSTALLATION

⚠ Das Gerät muss von zwei oder mehr Personen gehandhabt und aufgestellt werden – Verletzungsgefahr. Schutzhandschuhe zum Auspacken und zur Installation des Geräts verwenden – Schnittgefahr.

⚠ Die Installation, einschließlich der Wasserversorgung (falls vorhanden) und elektrische Anschlüsse und Reparaturen müssen von einem qualifizierten Techniker durchgeführt werden. Das Gerät nicht selbst reparieren und keine Teile austauschen, wenn dies von der Bedienungsanleitung nicht ausdrücklich vorgesehen ist. Kinder vom Installationsort fernhalten. Prüfen Sie das Gerät nach dem Auspacken auf Transportschäden. Bei auftretenden Problemen wenden Sie sich bitte an Ihren Händler oder den Kundendienst. Nach der Installation müssen Verpackungsabfälle (Kunststoff, Styroporteile usw.) außerhalb der Reichweite von Kindern aufbewahrt werden - Erstickungsgefahr. Das Gerät vor Installationsarbeiten von der Stromversorgung trennen - Stromschlaggefahr. Während der Installation sicherstellen, das Netzkabel nicht mit dem Gerät selbst zu beschädigen - Brand- oder Stromschlaggefahr. Das Gerät erst starten, wenn die Installationsarbeiten abgeschlossen sind.

⚠ Achten Sie beim Bewegen des Gerätes darauf, den Boden (z. B. Parkett) nicht zu beschädigen. Stellen Sie das Gerät auf dem Boden oder einer für sein Gewicht ausreichend starken Halterung auf. Der Ort sollte der Größe und der Nutzung des Geräts entsprechen. Sicherstellen, dass sich das Gerät nicht in der Nähe einer Wärmequelle befindet und dass die vier Füße fest auf dem Boden aufliegen. Die Füße entsprechend einstellen und mit einer Wasserwaage kontrollieren, dass das Gerät vollkommen eben und standfest ist. Warten Sie mindestens zwei Stunden, bevor Sie das Gerät einschalten, um sicherzustellen, dass der Kältemittelkreislauf einwandfrei funktioniert.

⚠ Um eine ausreichende Belüftung sicherzustellen, muss an beiden Seiten und über dem Gerät etwas Platz gelassen werden. Der Abstand zwischen der Rückwand des Gerätes und der Wand hinter dem Gerät muss 50 mm betragen, um Zugang zu heißen Oberflächen zu vermeiden. Eine Verringerung dieses Abstands erhöht den Energieverbrauch des Gerätes.

⚠ **WARNUNG:** Stellen Sie beim Aufstellen des Geräts sicher, dass das Netzkabel nicht eingeklemmt oder beschädigt wird.

⚠️ WARNUNG: Um Gefahren aufgrund von Instabilität zu verhindern, muss das Gerät gemäß Herstelleranweisungen platziert oder befestigt werden. Der Gefrierschrank darf nicht so aufgestellt werden, dass das Metallrohr eines Gasherdes, Metall- bzw. Wasserrohre oder elektrische Verkabelungen mit der Rückwand des Gerätes in Berührung kommen (oder mit der Kondensatorschlänge).

HINWEISE ZUR ELEKTRIK

⚠️ Es muss gemäß den Verdrahtungsregeln möglich sein, den Netzstecker des Gerätes zu ziehen, oder es mit einem Trennschalter, welcher der Steckdose vorgeschaltet ist, auszuschalten. Das Gerät muss im Einklang mit den nationalen elektrischen Sicherheitsbestimmungen geerdet sein.

⚠️ Verwenden Sie keine Verlängerungskabel, Mehrfachstecker oder Adapter. Nach der Installation dürfen Strom führende Teile für den Benutzer nicht mehr zugänglich sein. Das Gerät nicht bedienen, wenn Sie nasse Hände haben oder barfuß sind. Das Gerät nicht in Betrieb nehmen, wenn das Netzkabel oder der Stecker beschädigt ist, wenn es nicht einwandfrei funktioniert, herunter gefallen ist oder in irgendeiner Weise beschädigt wurde.

⚠️ Wenn das Netzkabel beschädigt ist, muss es aus Sicherheitsgründen vom Hersteller, von seinem Kundendienstvertreter oder einer ähnlich qualifizierten Fachkraft mit einem identischen Kabel ersetzt werden - Stromschlaggefahr.

⚠️ WARNUNG: Bringen Sie keine Mehrfachstecker oder tragbare Stromversorgungsgeräte an der Geräterückseite an.


REINIGUNG UND PFLEGE

⚠️ WARNUNG: Vor dem Durchführen von Wartungsarbeiten ist sicherzustellen, dass das Gerät ausgeschaltet und von der Stromversorgung getrennt ist. Um die Gefahr von Personenschäden zu vermeiden, Schutzhandschuhe (Gefahr von Schnittverletzungen) und Sicherheitsschuhe (Quetschgefahr) tragen; unbedingt zu zweit transportieren (Last reduzieren); keine Dampfreinigungsgeräte verwenden (Stromschlaggefahr). Nicht professionelle und nicht vom Hersteller autorisierte Reparaturen können ein Risiko für Gesundheit und Sicherheit mit sich bringen, wofür der Hersteller nicht haftbar gemacht werden kann. Jegliche Mängel oder Schäden infolge nicht professioneller Reparatur- oder Wartungsarbeiten sind nicht durch die Garantie abgedeckt, deren Bedingungen in den Unterlagen angeführt sind, welche mit dem Gerät mitgeliefert werden.


⚠️ Verwenden Sie keine Scheuermittel wie Fensterspray, Entfetter, entzündbare Flüssigkeiten, Reinigungspaste, konzentrierte Reinigungsmittel, Bleichmittel oder benzinhaltige Reinigungsmittel auf Kunststoffteilen, Innen- oder

Türablagen oder Dichtungen. Benutzen Sie keine Papiertücher, Topfreiniger oder scharfen Gegenstände.

ENTSORGUNG VON VERPACKUNGSMATERIALIEN

Das Verpackungsmaterial ist zu 100 % wiederverwertbar und trägt das Recycling-Symbol . Werfen Sie das Verpackungsmaterial deshalb nicht einfach weg, sondern entsorgen Sie es gemäß den geltenden örtlichen Vorschriften.

ENTSORGUNG VON HAUSHALTSGERÄTEN

Dieses Gerät wurde aus recycelbaren oder wiederverwendbaren Werkstoffen hergestellt. Entsorgen Sie das Gerät im Einklang mit den lokalen Vorschriften zur Abfallbeseitigung. Genauere Informationen zu Behandlung, Entsorgung und Recycling von elektrischen Haushaltsgeräten erhalten Sie bei Ihrer örtlichen Behörde, der Müllabfuhr oder dem Händler, bei dem Sie das Gerät gekauft haben. Dieses Gerät ist in Übereinstimmung mit der Europäischen Richtlinie 2012/19/EU über Elektro- und Elektronik-Altgeräte (WEEE) und den Verordnungen zur Entsorgung von Elektro- und Elektronikgeräten 2013 (in der jeweils gültigen Fassung) gekennzeichnet. Durch Ihren Beitrag zur korrekten Entsorgung dieses Produkts schützen Sie die Umwelt und die Gesundheit Ihrer Mitmenschen. Das  Symbol auf dem Gerät bzw. auf dem beiliegenden Informationsmaterial weist darauf hin, dass dieses Gerät kein normaler Haushaltsabfall ist, sondern in einer Sammelstelle für Elektro- und Elektronik-Altgeräte entsorgt werden muss.

ENERGIESPARTIPPS

Das Gerät an einem trockenen, gut belüfteten und von jeglichen Wärmequellen (z.B. Heizung, Herd usw.) entfernten Ort installieren. Außerdem sicherstellen, dass es nicht direktem Sonnenlicht ausgesetzt ist. Verwenden Sie ggf. eine Isolierplatte.

Befolgen Sie die Aufstellanweisungen, um angemessene Belüftung sicherzustellen. Eine unzureichende Belüftung hinten am Gerät erhöht den Energieverbrauch und verringert die Kühlkapazität.

Häufiges Öffnen der Tür kann zu einem erhöhten Energieverbrauch führen.

Die Innentemperatur des Gerätes und der Energieverbrauch können sowohl von der Umgebungstemperatur als auch vom Standort des Gerätes beeinflusst werden. Bei der Temperatureinstellung sind diese Faktoren zu berücksichtigen. Öffnen Sie die Tür so wenig wie notwendig. Sie können die Lagerkapazität der gefrorenen Lebensmittel durch Entnahme der Körbe und, wenn vorhanden, der Stop-Frost-Ablage, erhöhen.

Es gibt keinen Grund zur Beunruhigung im Falle von Geräuschen durch den Kompressor, diese sind normale Betriebsgeräusche.

Das Produkt von Wärmequellen fernhalten.

Schnell Einfrieren (falls vorhanden) kann 24 Stunden, bevor frische Lebensmittel im Gefrierschrank eingelagert werden, für eine optimale Geräteleistung verwendet werden.

Befolgen Sie die Anweisungen in der Kurzanleitung, um die Funktion zu aktivieren / zu deaktivieren.

In der Regel reichen 24 Stunden mit der Funktion Schnell einfrieren nach der Einlagerung des Gefrierguts aus; Nach 50 Stunden schaltet die Funktion Schnell einfrieren automatisch ab.

Achtung:

Um beim Einfrieren von kleinen Lebensmittelmengen Energie zu sparen, kann die Funktion „Schnell einfrieren“ nach ein paar Stunden deaktiviert werden.

Der Benutzer hat das Kühlgerät entsprechend dem Kapitel REINIGUNG UND WARTUNG zu warten



400011604323

GEBRAUCHSANWEISUNG

DIAGRAMM DES GERÄTS (ABB. 1)

- A. Griff.
- B. Sicherheitsverschluss (falls vorhanden).
- C. Dichtung.
- D. Trennvorrichtung (falls vorhanden).
- E. Tauwasserabfluss.
- F. Bedientafel.
- G. Kühlgitter des Seitenmotors.

INSTALLATION

- **Lesen Sie das Kapitel „VOR DEM GEBRAUCH DES GERÄTS“.**
- **Packen Sie das Gerät aus.**
- **Entfernen Sie die 4 Distanzstücke zwischen Tür und Gerät.**
- Sicherstellen, dass der Tauwasser-Ablaufstopfen (falls vorhanden) korrekt platziert ist (4).
- Um optimale Leistungen zu erzielen und Schäden beim Öffnen des Deckels zu vermeiden, sind 7 cm Mindestabstand von der Rückwand und 7 cm Freiraum auf jeder Seite zu lassen.
- Setzen Sie die Zubehörteile (falls vorgesehen) ein.
- Reinigen Sie den Innenraum des Geräts, bevor Sie es benutzen.

DIAGRAMM DER BEDIENTAFEL (ABB. 2)

1. Thermostat: kann verwendet werden, um die Innentemperatur des Gerätes einzustellen.
2. Rote LED-Lampe (falls vorgesehen): Ihr Aufleuchten zeigt an, dass die Innentemperatur des Gerätes noch nicht kalt genug ist.
3. Grüne LED-Lampe (falls vorgesehen): Zeigt an, dass das Gerät eingeschaltet ist.
4. Gelbe/orangenfarbene Leuchttaste (falls vorgesehen): schaltet die Schnellgefrierfunktion ein/ab.

WICHTIG: Wenn das Produkt als Kühlvorrichtung verwendet wird, prüfen, dass die Schnellgefrierfunktion nicht aktiviert ist, um Flaschenbruch zu vermeiden.

Das Bedienfeld kann je nach Modell verschiedenartig gestaltet sein.

Einschalten des Geräts

- Die Gerätetemperatur ist bereits werkseitig auf die empfohlene Gefrierer-Betriebstemperatur von -18°C voreingestellt.
- Schließen Sie den Netzstecker an.
- Die grüne LED-Lampe (falls vorgesehen) leuchtet auf.
- Auch die rote LED-Lampe (falls vorgesehen) leuchtet auf, da die Innentemperatur der Gefriertruhe noch nicht kalt genug zum Einlagern der Lebensmittel ist. Normalerweise schaltet die rote LED in den ersten sechs Stunden nach dem Einschalten des Geräts ab.

- Nach dem Verbinden des Geräts am Stromnetz und wenn die optimale Temperatur erreicht ist, sicherstellen, dass die Taste **SCHNELL EINFRIEREN** nicht gedrückt ist (die gelbe LED, wenn vorhanden, ist ausgeschaltet).
- Lagern Sie das Gefriergut nur dann ein, wenn die rote LED-Lampe (falls vorgesehen) nicht mehr leuchtet.

Hinweis: Aufgrund der fest schließenden Dichtung lässt sich die Gerätetür unmittelbar nach dem Verschließen nicht wieder öffnen. Warten Sie mehrere Minuten, bevor Sie den Deckel des Geräts wieder öffnen.

Hinweis: Dieses Gerät arbeitet mit der „Skin-Verflüssiger“-Technologie: Die Kondensatoreinheit ist in die Wände des Geräts integriert. Daher können sich die Wände des Geräts an der Seite und vorn während des Betriebs erwärmen. Dies ist vollkommen normal und verringert auch das Risiko von Kondensationsbildung unter besonders kritischen Umweltbedingungen (siehe Abschnitt „Störung – was tun?“).

Temperatureinstellung

Stellen Sie die korrekte Temperatur über den Thermostat ein. Dieses Produkt kann sowohl als Gefrierer als auch als Kühlvorrichtung verwendet werden.



- Um das Produkt als Gefrierer zu verwenden, den Thermostat auf „freezer“ stellen. In diesem Fall muss das Produkt zur Lagerung von gefrorenen Lebensmitteln verwendet werden, um frische Lebensmittel zu gefrieren und um Eis herzustellen.

Die Innentemperatur kann zwischen -14°C und -22°C eingestellt werden (je nach Umgebungsbedingungen, dieser Bereich kann leicht variieren).

- Um das Produkt als Kühlvorrichtung zu verwenden, den Thermostat auf „cooler“ stellen. In diesem Fall muss das Produkt zum Lagern von frischen Lebensmitteln und Getränken verwendet werden.

Die Innentemperatur kann zwischen 0°C und $+6^{\circ}\text{C}$ eingestellt werden (je nach Umgebungsbedingungen, dieser Bereich kann leicht variieren).

- Zum Ausschalten des Produktes, den Thermostat auf OFF stellen.

In diesem Fall ist das Produkt bereits mit der Stromversorgung verbunden.

WICHTIG: Wenn das Produkt als Kühlvorrichtung verwendet wird, prüfen, dass die Schnellgefrierfunktion nicht aktiviert ist, um Flaschenbruch zu vermeiden.

AUSSERBETRIEBNAHME DES GERÄTES

Trennen Sie die Stromversorgung des Geräts, entleeren Sie es, tauen Sie es ggf. ab und reinigen Sie es. Lassen Sie die Türen offen, um für eine ausreichende Luftzirkulation in den Geräteräumen zu sorgen. Dadurch wird die Bildung von Schimmel oder unangenehmen Gerüchen, sowie Oxidation (Schwarzfärbung) der Innenwände vermieden.

VERWENDUNG DER KÜHLVORRICHTUNG



Vor dem Umschalten von der Gefriererfunktion auf die Kühlfunktion, bitte:

1. prüfen, dass sich keine gefrorenen Lebensmittel in dem Innenraum befinden, um unerwartetes Abtauen der Lebensmittel zu vermeiden.
2. Abtauen und Reinigen des Produktes, um Wasseransammlung am Boden zu vermeiden.

Hinweis: Bei hoher Luftfeuchtigkeit kann es zu Kondensationsbildung an beiden Wänden und auf dem Boden in dem Gerät kommen. Dies ist vollkommen normal und beeinflusst auf keinsten Weise den Betrieb des Gerätes.

In diesem Fall empfehlen wir alle mit Flüssigkeit gefüllten Behälter zu schließen (z.B.: gefüllte Töpfe), Lebensmittel mit hohem Flüssigkeitsgehalt einzuwickeln (z.B.: Gemüse).

WICHTIG: Wenn das Produkt als Kühlvorrichtung verwendet wird, prüfen, dass die Schnellgefrierfunktion nicht aktiviert ist, um Flaschenbruch zu vermeiden.

GEBRAUCH DES GEFRIERSCHRANKS



TIEFGEFRORENES LAGERN

Bevor Sie gefrorene Lebensmittel in den Innenraum geben, bitte prüfen, dass das Produkt auf Gefrierer eingestellt ist (siehe Abschnitt „Temperatureinstellung“) und dass das rote Licht nicht leuchtet.

VOR UMSCHALTEN VON DER KÜHLVORRICHTUNG AUF GEFRIERER, BITTE PRÜFEN, DASS SICH KEINE LEBENSMITTEL ODER FLASCHEN IN DEM INNENRAUM BEFINDEN, UM UNERWÜNSCHTES GEFRIEREN DER LEBENSMITTEL ODER FLASCHENBRUCH ZU VERMEIDEN.

Siehe Tabelle am Gerät.

Klassifizierung von eingefrorenen Lebensmitteln

Die eingefrorenen Lebensmittel laden und klassifizieren; es empfiehlt sich, das Einlagerungsdatum auf den Verpackungen anzugeben, um den Verzehr vor den in Monaten aufgeführten Verfallsdaten in Abb. 6 für jede Art von Lebensmitteln sicherzustellen.

Hinweise zur Lagerung von Lebensmitteln

Beim Kauf von Tiefkühlkost:

- Sicherstellen, dass die Verpackung nicht beschädigt ist (gefrorene

Lebensmittel in beschädigter Verpackung sind möglicherweise verdorben).

Ist die Verpackung aufgebläht oder feucht, wurden die Lebensmittel nicht optimal gelagert, und sind bereits angetaut.

- Legen Sie gefrorene Lebensmittel stets an das Ende Ihres Einkaufs und transportieren Sie diese in einer Isoliertasche.
- Die Tiefkühlware zu Hause sofort in die Gefriertruhe legen.
- Vermeiden Sie Temperaturschwankungen oder beschränken Sie diese auf ein Minimum.
Beachten Sie das aufgedruckte Mindesthaltbarkeitsdatum.
- Beachten Sie stets die aufgedruckten Lagerungsinformationen.

Hinweis:

Verbrauchen Sie teilweise aufgetaute Lebensmittel sofort. Frieren Sie nichts erneut ein, es sei denn, es wurde nach dem Auftauen gegart. Falls aufgetaute Lebensmittel gekocht werden, können sie danach wieder eingefroren werden.

Bei einem längeren Stromausfall:

- **Den Deckel der Gefriertruhe nicht öffnen, es sei denn, um die Kühllakus (falls vorhanden) auf das Gefriergut auf der rechten und linken Seite zu legen. Dies verlangsamt den Temperaturanstieg.**

TIEFGEFRORENES LAGERN

Bevor Sie Lebensmittel in dem Innenraum gefrieren, bitte prüfen, dass das Produkt auf Gefrierer eingestellt ist (siehe Abschnitt „Temperatureinstellung“) und dass das rote Licht nicht leuchtet.

Lebensmittel zum Einfrieren vorbereiten

- Vor dem Einfrieren frische Lebensmittel unter Verwendung von Folgendem verpacken: Alufolie, Frischhaltefolie, luft- und wasserdichte Kunststoffbeutel, Kunststoffbehälter mit Deckeln, die zum Einfrieren von Lebensmitteln geeignet sind.
- Für hochwertige gefrorene Lebensmittel müssen die Lebensmittel frisch, reif und von guter Qualität sein.
- Frisches Obst und Gemüse muss möglichst gleich nach der Ernte eingefroren werden, um seinen vollen Nährwert, seine Konsistenz, seine Farbe und seinen Geschmack zu erhalten.
- Heiße Lebensmittel stets abkühlen lassen, bevor sie in die Gefriertruhe gegeben werden.

Frische Lebensmittel einfrieren

- Einzufrierende Lebensmittel so lagern, dass sie die Wände der Gefriertruhe berühren (Abb. 5):
A. Einzufrierende Lebensmittel
B. bereits eingefrorene Lebensmittel.

- Vermeiden Sie beim Einlagern den direkten Kontakt der einzufrierenden mit den bereits eingefrorenen Lebensmitteln.
- Für eine bessere und schnellere Gefrierleistung müssen die Lebensmittel in kleine Portionen aufgeteilt werden; Dies wird sich auch als nützlich erweisen, wenn Sie die tiefgekühlten Speisen auftauen wollen.
1. Mindestens 24 Stunden vor dem Einlagern frischer Lebensmittel in der Gefriertruhe die Taste Schnellgefrieren drücken.
2. Einlegen der einzufrierenden Lebensmittel und den Deckel des Gerätes 24 Stunden lang geschlossen halten. Nach 50 Stunden schaltet die Schnellgefrierfunktion automatisch ab.

ABTAUEN DES GERÄTS

Das Gerät sollte abgetaut werden, wenn die Eisdicke an den Wänden 5-6 mm erreicht.

- Das Gerät von der Stromversorgung trennen.
- Die Lebensmittel aus dem Gerät nehmen und sie an einem sehr kühlen Ort oder in einer thermisch isolierten Tasche lagern.
- Die Gerätetür geöffnet lassen.
- Den Innerverschluss des Tauwasserabflusses (modellabhängig) entfernen (Abb. 8).
- Den Außenverschluss des Tauwasserabflusses (modellabhängig) entfernen und ihn, wie in der Abb. 8) angezeigt, erneut positionieren.
- Die Trennvorrichtung (modellabhängig) im Gerät als Behälter für verbleibendes Wasser verwenden, (D) wie in Abb. 8 angezeigt. Sollte keine Trennvorrichtung vorhanden sein, einen flachen Behälter verwenden.
- Der Abtauvorgang kann beschleunigt werden, indem das Eis mit einem Spatel von den Geräterwänden gelöst wird.
- Das Eis vom Geräteboden entfernen.
- Zum Entfernen der Eisschicht keine spitzen oder scharfen Metallgegenstände verwenden, um dauerhafte Schäden am Geräteinnern zu vermeiden.
- Keine Scheuermittel verwenden und den Innenraum nicht künstlich aufheizen.
- Das Geräteinnere gründlich trocknen.
- Den Stecker nach dem Abtauen erneut einstecken.

REINIGUNG UND WARTUNG

- Das Eis von den Oberkanten entfernen (siehe „Anleitung zur Fehlersuche“).
- Nach dem Abtauvorgang das Geräteinnere mit einem Schwamm mit warmem Wasser und/oder einem milden Reinigungsmittel reinigen.
- Die Seitenbelüftung reinigen (falls vorhanden).

Den Netzstecker ziehen, bevor Wartungsarbeiten am Gerät durchgeführt werden. Verwenden Sie keine Scheuermittel, Topfkratzer, Fleckenmittel (z. B. Azeton, Trichloräthylen), um das Gerät zu reinigen.

Reinigen und warten Sie das Gerät mindestens einmal im Jahr, um die besten Ergebnisse zu erreichen.

DECKELLAMPE AUFHÄNGEN (FALLS VORHANDEN)

- schalten Sie das Gerät von der Stromversorgung ab.
- Nehmen Sie die Milchglasabdeckung entsprechend der Abbildung und in der angegebenen Reihenfolge ab.
- Die Glühlampe herauserschrauben und sie durch eine neue Lampe mit gleicher Spannung und Leistung ersetzen.
- Setzen Sie die Milchglasabdeckung wieder ein und schließen Sie den Strom wieder an.

ANLEITUNG ZUR FEHLERSUCHE

3. Die rote LED-Lampe (falls vorgesehen) bleibt eingeschaltet.

- Liegt ein Stromausfall vor?
- Läuft der Abtauvorgang?
- Ist der Gerätedeckel korrekt geschlossen?
- Steht das Gerät neben einer Wärmequelle?
- Ist der Thermostat korrekt eingestellt?
- Sind das Lüftungsgitter und der Kondensator sauber?

4. Das Gerät verursacht ein zu lautes Betriebsgeräusch.

- Ist das Gerät korrekt ausnivelliert?
- Berührt das Gerät andere Möbelstücke, oder Objekte, die Vibrationen verursachen können?
- Wurde die Verpackung vom Sockel des Geräts entfernt?

Hinweis: Gluckergeräusche nach Aussetzen des Kompressors sind völlig normal.

5. Die grüne LED-Lampe (falls vorgesehen) ist ausgeschaltet und das Gerät funktioniert nicht.

- Liegt ein Stromausfall vor?
- Ist der Netzstecker richtig eingesteckt?
- Ist das Netzkabel unbeschädigt?

6. Die grüne LED-Lampe (falls vorgesehen) ist ausgeschaltet und das Gerät funktioniert.

- Die grüne LED-Lampe ist defekt. Benachrichtigen Sie den Kundendienst für den Austausch.
- 7. Der Kompressor läuft ständig.**
 - Wurden warme Lebensmittel in das Gerät gegeben?
 - Hat der Gerätedeckel längere Zeit offen gestanden?
 - Steht das Gerät in einem zu warmen Raum oder neben einer Wärmequelle?
 - Ist der Thermostat korrekt eingestellt?
 - Wurde die Taste Schnellgefrieren (falls vorhanden) versehentlich gedrückt?

8. Übermäßige Reifbildung am oberen Rand des Geräts.

- Sind die Verschlüsse des Tauwassers korrekt eingesetzt?
- Ist der Gerätedeckel korrekt geschlossen?
- Ist die Dichtung des Gerätedeckels beschädigt oder verformt? (Siehe Kapitel „Installation“)
- Wurden die 4 Distanzstücke entfernt? (Siehe Kapitel „Installation“)

9. Kondenswasserbildung auf der Geräteaußenwand

- Unter bestimmten atmosphärischen Bedingungen (Luftfeuchtigkeit über 85 %), oder wenn sich das Gerät in einem feuchten, oder schlecht belüfteten Raum befindet, ist das Auftreten von Kondensation normal.

Die Leistung des Geräts wird dadurch nicht beeinträchtigt.

10. Die Reifschicht an den Geräteinnenwänden ist nicht gleichförmig.

- Diese Erscheinung ist ganz normal.

KUNDENDIENST

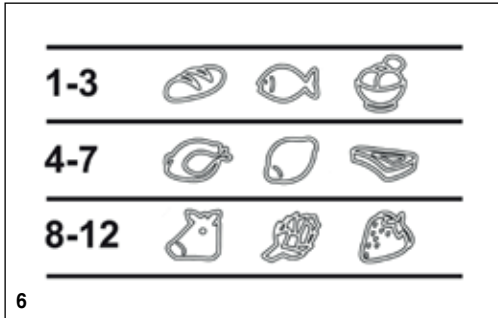
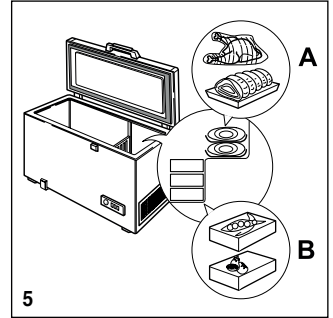
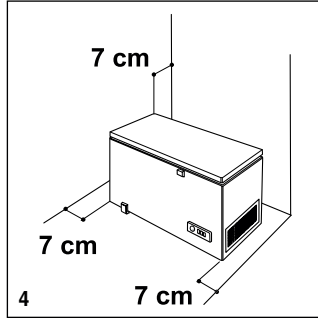
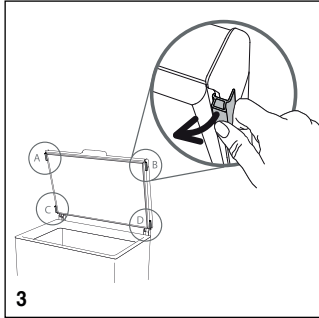
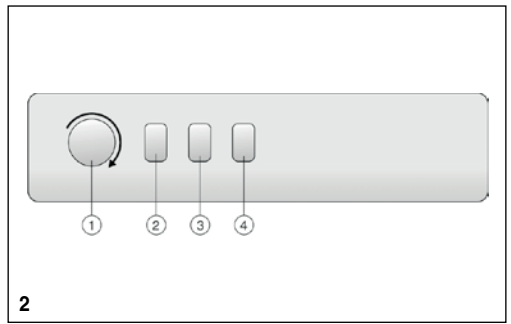
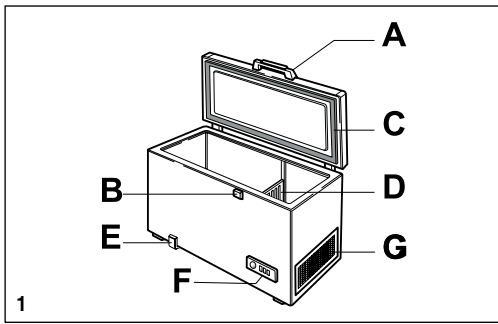
Bevor sie sich an den Kundenservice wenden:

1. Versuchen Sie zuerst, die Störung selbst zu beheben.
2. Schalten Sie das Gerät wieder ein, um zu sehen, ob die Störung behoben ist. Schalten Sie andernfalls die Stromversorgung des Geräts ab und warten Sie etwa eine Stunde, bevor Sie es wieder einschalten.
3. Wenden Sie sich an den Kundendienst, falls die Störung weiterhin vorliegt.

Sie benötigen dabei folgenden Angaben:

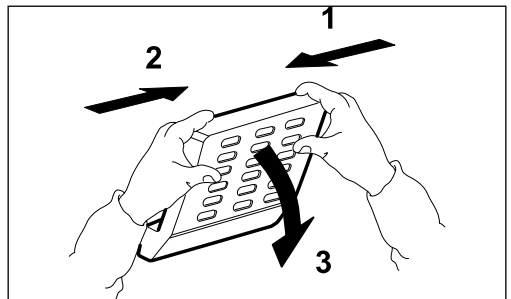
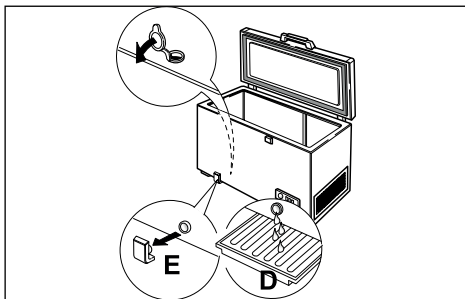
- Art der Störung
- Modell
- die Servicenummer (die Zahl nach dem Wort SERVICE auf dem Typenschild an der Geräterückwand),
- Ihre vollständige Anschrift,
- Ihre vollständige Telefonnummer.





CLASE / KLASSE / CLASSE / CLASS
 XXXXX XXXXXXXX
 TYP XXXXX MODEL XXXXX

CLASE/KLASSE CLASSE/CLASS	°C	°F
SN	10 - 32	50 - 90
N	16 - 32	61 - 90
ST	16 - 38	61 - 100
T	16 - 43	61 - 110



GARANTIEKARTE

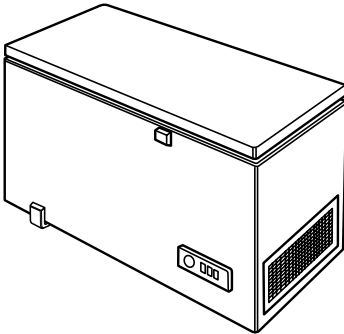
AT



Gefriertruhe

Bevor Sie Ihr Gerät einsenden wenden Sie sich telefonisch oder per Mail an unseren **KUNDENDIENST**. So können wir Ihnen bei eventuellen Bedienungsfehlern helfen.

10/2022



MODELL:

OS 1A 300 H 2

KUNDENDIENST



050 6700 2111



kundenservice@whirlpool.com

ARTIKELNUMMER

724238

SERVICESTELLE

Whirlpool Österreich GmbH
Bundesstrasse 66
A - 8740 Zeltweg
www.whirlpool.at

Beschreibung der Störung:

Ihre Informationen:

Name: _____

Adresse: _____

E-Mail: _____



Garantiebedingungen

Sehr geehrter Kunde

Die **HOFER-Garantie** bietet Ihnen weitreichende Vorteile gegenüber der gesetzlichen Gewährleistungspflicht:

Garantiezeit: **3 Jahre** ab Zeitpunkt der Übernahme

Garantieleistung: vor Ort-Service,
gemäß Garantieleistung des Herstellers

Hotline: **050 6700 2111**

Erreichbarkeit: Mo – Fr 08.00 17.00 Uhr, Sa 08.00 – 16.00 Uhr

Um die Garantie in Anspruch zu nehmen:

- Halten Sie bitte die vollständig ausgefüllte Garantiekarte und den Kassenbon bzw. die Rechnung bereit.
- Kontaktieren Sie unseren **KUNDENDIENST** telefonisch.

Die Garantie gilt nicht:

- **bei Schäden durch Elementarereignisse.** (z.B. Blitz, Wasser, Feuer, Frost, etc.), **Unfall, Transport, ausgelaufene Batterien oder unsachgemäße Benutzung**
- **bei Beschädigung oder Veränderung durch den Käufer/Dritte**
- **bei Missachtung der Sicherheits- und Wartungsvorschriften, Bedienungsfehlern**
- **bei Verkalkung, Datenverlust, Schadprogrammen, Einbrennschäden**
- **auf die normale Abnutzung von Verschleißteilen (z.B. Akkukapazität)**

Nach Ablauf der Garantiezeit haben Sie weiterhin die Möglichkeit an der **SERVICESTELLE** Reparaturen kostenpflichtig durchführen zu lassen. Falls die Reparatur oder der Kostenvoranschlag für Sie nicht kostenfrei sind, werden Sie vorher verständigt.

Die gesetzliche Gewährleistungspflicht des Übergebers wird durch diese Garantie nicht eingeschränkt. Die Garantiezeit kann nur verlängert werden, wenn dies eine gesetzliche Norm vorsieht. In den Ländern, in denen eine (zwingende) Garantie und/oder eine Ersatzteillagerhaltung und/oder eine Schadenersatzregelung gesetzlich vorgeschrieben sind, gelten die gesetzlich vorgeschriebenen Mindestbedingungen. Das Serviceunternehmen und der Verkäufer übernehmen bei Reparaturannahme keine Haftung für eventuell auf dem Produkt vom Kunden gespeicherte Daten oder Einstellungen.



VERTRIEBEN DURCH:

WHIRLPOOL ÖSTERREICH GMBH
BUNDESSTRASSE 66
8740 ZELTWEG
AUSTRIA

KUNDENDIENST

724238



(AT) 050 6700 2111



www.whirlpool.at

MODELL:

OS1A 300 H2

10/2022

3
JAHRE
GARANTIE