



Navodila za
uporabo

FERREX[®]

20V LI-ION

AKUMULATORSKO

VEČFUNKCIJSKO ORODJE



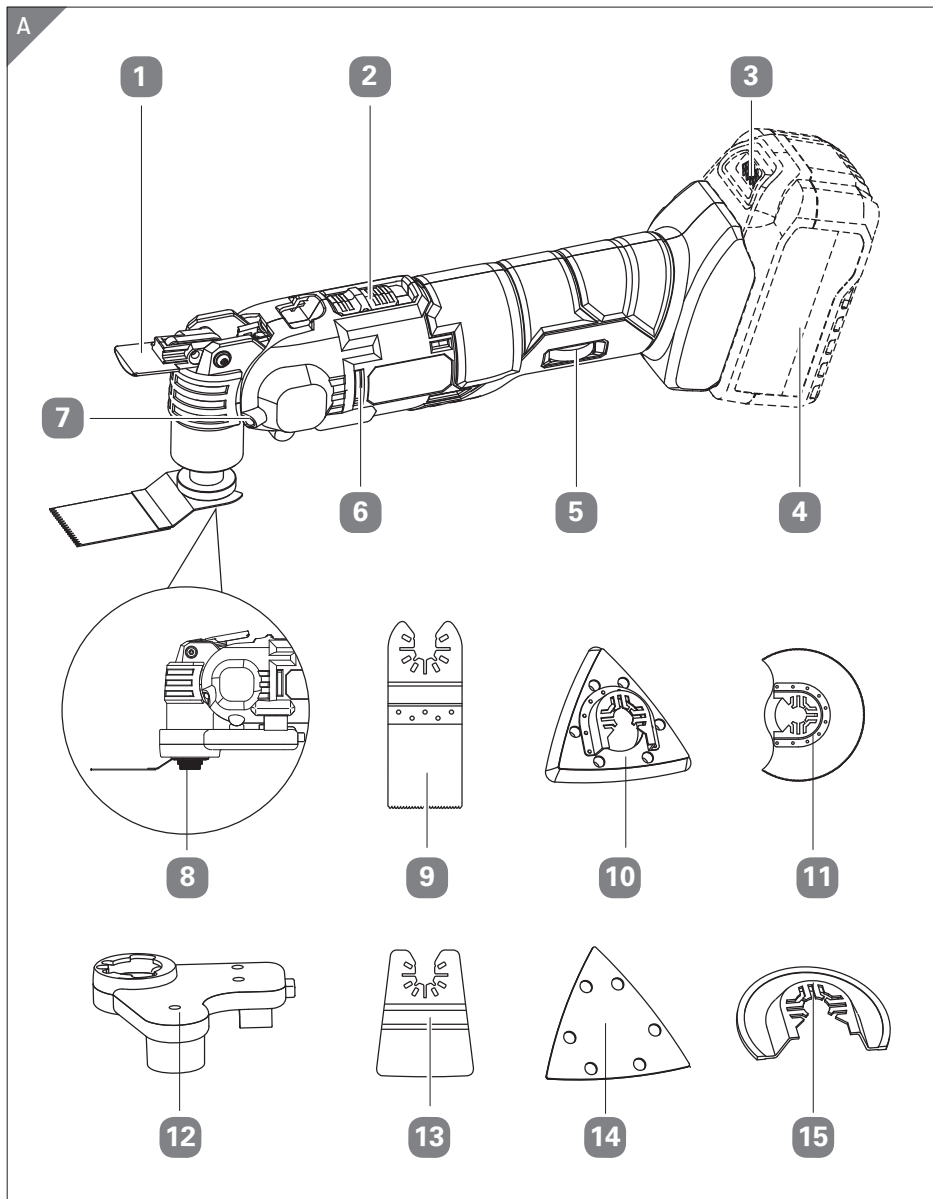
Št. modela: CMT18FF.9, IM ed1; 10/2022

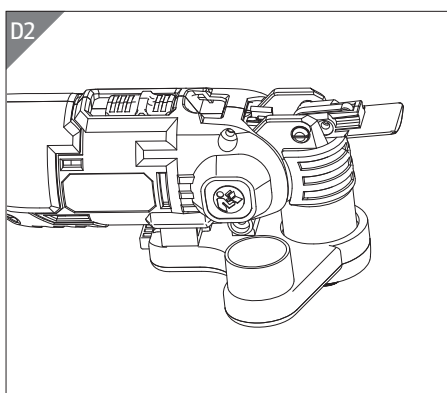
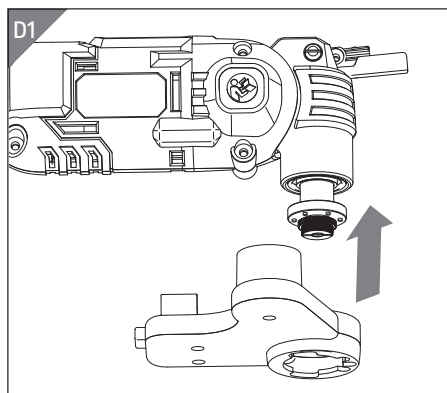
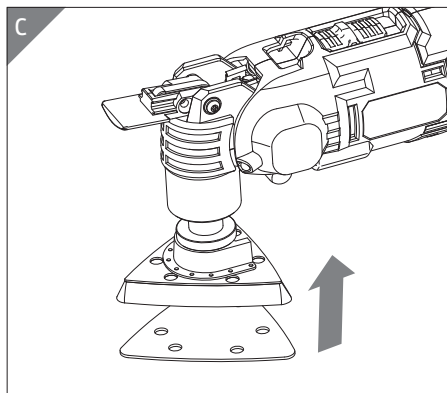
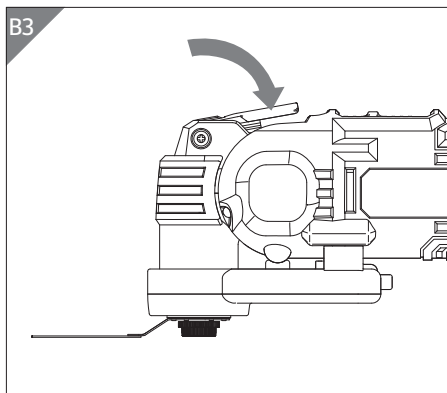
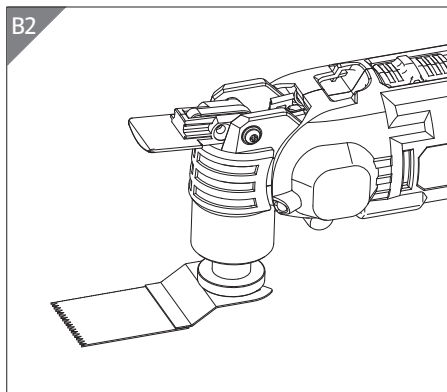
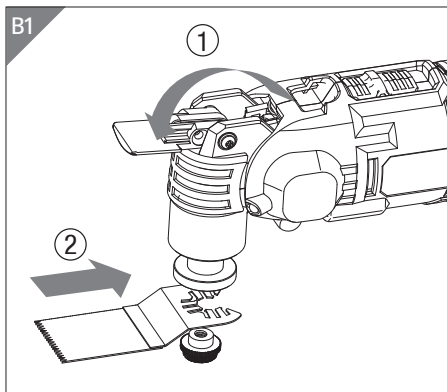
Originalna navodila za uporabo

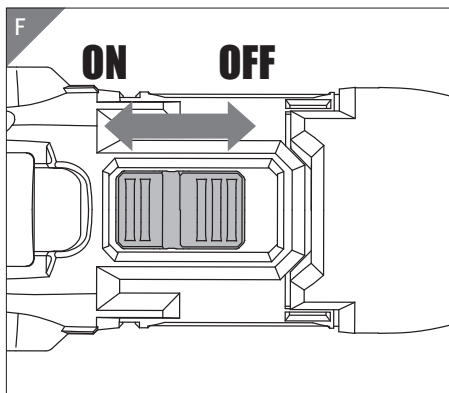
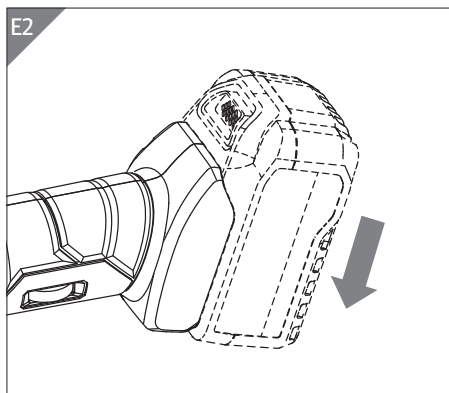
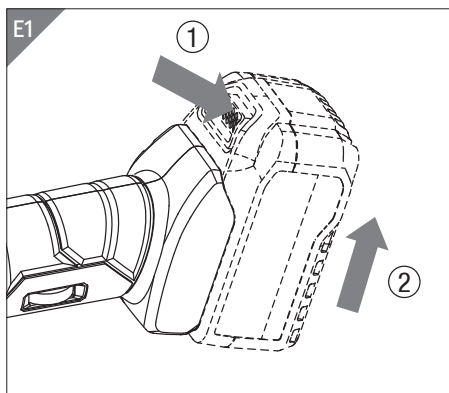
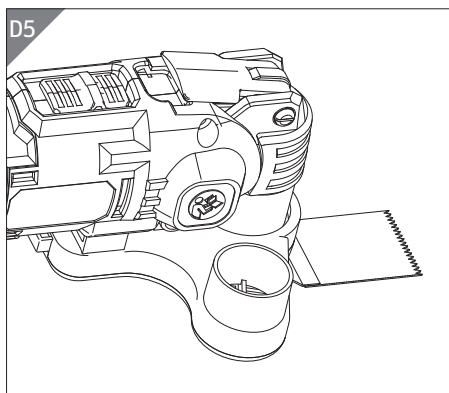
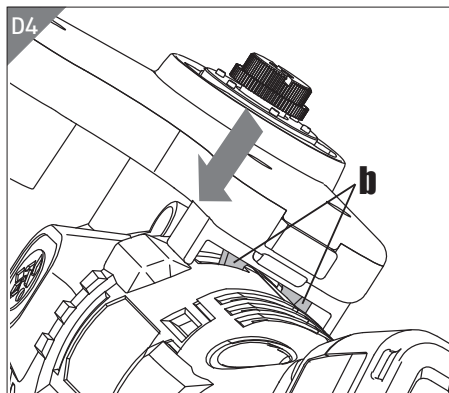
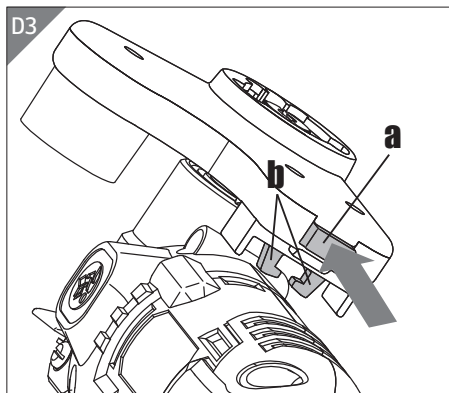
Kazalo vsebine

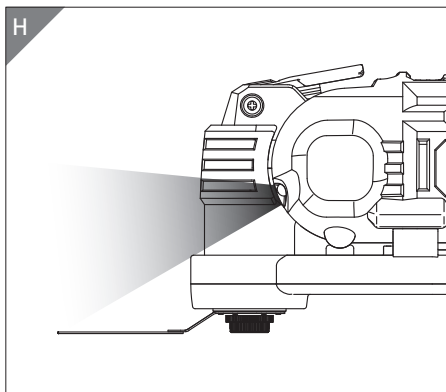
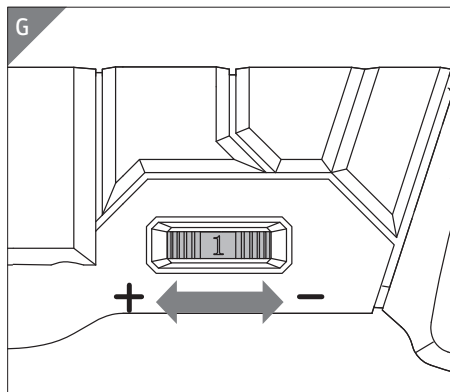
Obseg dostave	3
Sestavni deli	7
Splošne informacije	8
Branje in hramba uporabniškega priročnika	8
Predvidena uporaba	8
Razlaga simbolov	9
Varnost	10
Splošni varnostni napotki za električna orodja.....	10
Varnostna navodila za rezanje	15
Sestavljanje	16
Namestitev dodatkov	16
Namestitev/zamenjava brusilnega papirja	16
Namestitev odsesovalnika prahu	17
Odstranjevanje paketa baterij	17
Namestitev paketa baterij	17
Delovanje	18
Vklop in izklop	18
Uporaba nadzora spreminjanja hitrosti	18
LED-lučka	18
Izbira rezila	18
Nasveti za delo z večnamenskim orodjem	19
Vzdrževanje	19
Za akumulatorske naprave	19
Uporaba	20
Tehnični podatki	21
Informacije o bateriji in polnilniku	21
Informacije o hrupu	22
Informacije o vibracijah	22
Način odstranjevanja	23
Izjava ES o skladnosti	24
Hitro in preprosto do cilja s kodami QR	25

Obseg dobave









Sestavni deli

- 1 Ročica za vpenjanje dodatkov brez orodja
- 2 Stikalo za vklop/izklop
- 3 Gumb za sprostitvev baterije*
- 4 Paket baterij*
- 5 Nadzor spreminjanja hitrosti
- 6 Reža za prezračevanje
- 7 LED-lučka
- 8 Prirobnica
- 9 Rezilo žage z ravnim rezom HCS (32 mm)
- 10 Brusilna ploščica (90 mm)
- 11 Rezilo žage za segmentno žago HSS (88 mm)
- 12 Odsesovalnik prahu
- 13 Strgalo
- 14 Brusilni papir (60#/80#/120#/240# x 5)
- 15 Rezilo žage za diamantno žago (63 mm)

*Komplet dobave NE vsebuje akumulatorske baterije in NE vsebuje polnilnika.

Splošne informacije

Branje in hramba uporabniškega priročnika



Ta uporabniški priročnik vsebuje pomembne informacije o uporabi 20V litij-ionskega večnamenskega orodja. Pred uporabo izdelka natančno preberite ta uporabniški priročnik, zlasti varnostna navodila. Če tega uporabniškega priročnika ne upoštevate, lahko to povzroči hude poškodbe ali poškodbe izdelka.

Ta uporabniški priročnik shranite za nadaljnjo uporabo. Če ta izdelek posredujete tretji osebi, ji morate posredovati tudi uporabniški priročnik.

NAPOTEK!

Uporabniki, ki to orodje uporabljajo prvič, ali neizkušeni upravljalci naj bodo še posebej pozorni na delovanje večnamenskega orodja 20V Li-ion, vključno s podrobnostmi o zagonu in ustavljanju ter pravilni uporabi večnamenskega orodja 20V Li-ion na straneh 18–19, pa tudi na navodila za vzdrževanje na strani 19.

Predvidena uporaba

Ta izdelek je namenjen samo za zasebno domačo uporabo.

Ni primeren za komercialno, industrijsko ali poslovno uporabo.

To večnamensko 20V litij-ionsko orodje se uporablja za žaganje in ločevanje lesenih materialov, plastike, mavca, barvnih kovin in pritrdilnih elementov (npr. žebeljev in sponk) ter za obdelavo mehkih stenskih ploščic in suho brušenje majhnih površin.

Posebej primerno je za delo blizu robov in za rezanje v ravni ravnini.

Orodje in dodatke uporabljajte samo za predvidene namene.

Razlaga simbolov



Simbol podaja koristne dodatne informacije o sestavljanju ali uporabi.



Izjava o skladnosti (glejte poglavje »Izjava o skladnosti«): Izdelki, označeni s tem simbolom, izpolnjujejo vse potrebne predpise Skupnosti, ki se uporabljajo v Evropskem gospodarskem prostoru.



Znak „GS“ pomeni preverjeno varnost. Izdelki, ki so označeni s tem znakom, izpolnjujejo zahteve nemškega zakona o varnosti izdelkov (PrdSG).



Pred začetkom uporabe preberite navodila za uporabo.



Nosite zaščito za sluh.



Nosite masko za zaščito pred prahom.



Nosite zaščitna očala.



Odpadne električne opreme ni dovoljeno odlagati med gospodinjske odpadke. To napravo odstranite v skladu s predpisi in zahtevami občinskega sveta.



OPOZORILO!

Označuje nevarno situacijo, katere posledica so lahko smrt ali hude telesne poškodbe, če se ji ne izognemo.

NAPOTEK!

Ta opozorilna beseda opozarja na mogočo materialno škodo.

Varnost

Splošni varnostni napotki za električna orodja



Preberite varnostne napotke in navodila. *Neupoštevanje varnostnih napotkov in navodil lahko privede do električnega udara, požara in/ali hudih telesnih poškodb.*

Vse varnostne napotke in navodila shranite za kasnejšo uporabo.

V nadaljevanju uporabljeni pojem »Električno orodje« se nanaša na električna orodja na omrežni električni tok (z električnim kablom) in na akumulatorska električna orodja (brez električnega kabla).

1) Varnost na delovnem mestu

a) Delovno mesto mora biti vedno čisto in dobro osvetljeno.

Nered ali neosvetljeno delovno območje lahko privedejo do nesreč.

b) Ne delajte z električnim orodjem v okoljih, kjer se nahajajo vnetljive tekočine, plini ali prah in obstaja tveganje eksplozije. *Električna orodja proizvajajo iskrice, ki lahko vnamejo prah ali hlape.*

c) Otroci in druge osebe se med uporabo električnega orodja ne smejo nahajati v bližini. *V primeru odvrnitve pozornosti lahko izgubite nadzor nad električnim orodjem.*

2) Elektricna varnost

a) Priključni vtac elektricnega orodja mora ustrezati vticnici. *Vtica ni dovoljeno spreminjati na noben način. Ne uporabljajte pretvornikov za vtice skupaj z zaščitno ozemljenimi električnimi orodji.* *Nespremenjeni vtici in ustrezne električne vticnice zmanjšujejo tveganje elektricnega udara.*

- b) Izogibajte se telesnemu stiku z ozemljenimi površinami, kot so cevi, grelna telesa, štedilniki in hladilniki.** *Ce je vaše telo ozemljeno, obstaja večje tveganje elektricnega udara.*
- c) Pazite, da električna orodja ne pridejo v stik z dežjem ali mokroto.** *Vdor vode v električno orodje povečuje tveganje elektricnega udara.*
- d) Priključnega kabla ne uporabljajte za prenašanje in obešanje elektricnega orodja ter za vlecenje vtica iz vtičnice. Priključni kabel ne sme biti v bližini vročine, olja, ostrih robov in premicnih delov.** *Poškodovani ali zamotani priključni kabli povečujejo tveganje za električni udar.*
- e) Če z električnim orodjem delate na prostem, uporabljajte samo podaljške, primerne za uporabo na prostem.** *Uporaba podaljška, primerne za uporabo na prostem, zmanjša tveganje za električni udar.*
- f) Če se uporabi elektricnega orodja v vlažnem okolju ne morete izogniti, uporabite zaščitno stikalo za preostali (diferencni) tok.** *Uporaba zaščitnega stikala za okvarni tok zmanjšuje tveganje elektricnega udara.*

3) Varnost oseb

- a) Bodite pozorni, pazite, kaj delate, in razumno uporabljajte električno orodje. Elektricnega orodja ne uporabljajte, ce ste utrujeni ali pod vplivom drog, alkohola ali zdravil.** *Trenutek nepazljivosti pri uporabi elektricnega orodja lahko povzroci hude telesne poškodbe.*
- b) Nosite osebno zaščitno opremo in vedno imejte zaščitna ocala.** *Uporaba osebne zaščitne opreme, kot so maska za prah, nedrseci zaščitni cevliji, zaščitna celada ali zaščita za sluh, odvisno od vrste in nacina rabe elektricnega orodja, zmanjšuje tveganje poškodb.*
- c) Izogibajte se nenadzorovanemu zagonu. Preden električno**

orodje priključite na električno napajanje oz. vstavite akumulatorsko baterijo in pred rokovanjem z njim, se prepričajte, da je izključeno. *Ce med prenašanjem elektricnega orodja držite prst na stikalu oz. ce je pri vklopu na električno napajanje električno orodje vključeno, lahko pride do nezgod.*

- d) Odstranite nastavitvena orodja ali kljuce, preden vključite električno orodje.** *Orodje ali ključ, ki se nahaja v vrtecem se delu elektricnega orodja, lahko povzroci telesne poškodbe.*
- e) Izogibajte se neobicajni drži telesa. Poskrbite za varno stojišče in vedno ohranite ravnotežje.** *Tako lahko električno orodje v nepričakovanih razmerah bolje nadzorujete.*
- f) Nosite ustrezna oblačila. Ne nosite širokih oblačil ali nakita.** *Las in oblačil ne približujte premicnim delom. Ohlapna oblačila, nakit ali dolgi lasje se lahko zataknejo v premicne dele.*
- g) Ce je mogoče namestiti naprave za odsesavanje in prestrezanje, jih je treba priključiti in pravilno uporabljati.** *Uporaba odsesavanja prahu lahko zmanjša ogroženost zaradi prahu.*
- h) Naj vas ne zavede zmotno prepričanje, da ste med uporabo varni, in strogo upoštevajte varnostna pravila za električna orodja, tudi ce ste z električnim orodjem že seznanjeni po večkratni uporabi.** *Nepremišljeno ravnanje lahko v delcku sekunde privede do hudih telesnih poškodb.*

4) Uporaba in ravnanje z električnim orodjem

- a) Elektricnega orodja ne preobremenjujte. Za svoje delo uporabljajte temu namenjeno električno orodje.** *Z ustreznim električnim orodjem boste lahko v posameznem razponu zmogljivostnih potreb delo opravljali bolje in varneje.*
- b) Ne uporabljajte elektricnega orodja s poškodovanim stikalom.** *Električno orodje, ki ga vec ni mogoce vključiti oz.*

izključiti, je nevarno in mora na popravilo.

- c) Pred nastavljanjem naprave, menjavo delov vstavnih orodij ali odložitvijo električnega orodja izvlecite vtac iz vtacnice in/ ali odstranite snemljivo akumulatorsko baterijo. Ta varnostni ukrep prepriča nenameren zagon električnega orodja.**
- d) Ko ga ne uporabljate, električno orodje hranite izven dosega otrok. Osebam, ki električnega orodja ne poznajo ali niso prebrale teh navodil, električnega orodja ne dovolite uporabljati. Električna orodja so v rokah neizkušenih oseb nevarna.**
- e) Električna orodja in vstavna orodja skrbno negujte. Preverite, ali premični deli delujejo brezhibno in se ne zatikajo, ali so deli zlomljeni ali tako poškodovani, da negativno vplivajo na delovanje električnega orodja. Pred uporabo električnega orodja je treba popraviti poškodovane dele. Veliko nesreč se zgodi zaradi slabo vzdrževanega električnega orodja.**
- f) Rezalno orodje mora biti ostro in čisto. Skrbno negovano rezalno orodje z ostrimi rezalnimi robovi se ne zatika toliko in ga lažje vodite.**
- g) Električno orodje, pribor, delovno orodje itd. uporabljajte v skladu s temi navodili. Pri tem upoštevajte delovne pogoje in dejavnost, ki jo boste izvedli. Uporaba električnega orodja, ki odstopa od predvidene, lahko privede do nevarnih situacij.**
- h) Ročaji in prijemne površine morajo biti suhi, čisti in brez olja in masti. Drseči ročaji in prijemne površine v nepredvidenih situacijah ne omogočajo varnega upravljanja električnega orodja in nadzora nad njim.**

5) Uporaba in ravnanje z baterijskim orodjem

- a) Akumulatorske baterije polnite le s polnilniki, ki jih priporoča proizvajalec. Pri polnilnikih, ki so namenjeni le**

za določene vrste akumulatorskih baterij, obstaja nevarnost požara, če se uporabljajo z drugimi akumulatorskimi baterijami.

- b) V električnih orodjih uporabljajte le predvidene akumulatorske baterije.** *Uporaba drugih akumulatorskih baterij lahko povzroči poškodbe naprave in nevarnost požara.*
- c) Poskrbite, da akumulatorska baterija, ki ni v uporabi, ne bo v stiku s pisarniškiimi sponkami, žebliji, vijaki ali drugimi majhnimi kovinskimi predmeti, ki bi lahko povzročili premostitev kontaktov.** *Kratek stik med kontakti akumulatorske baterije bi lahko povzročil opekline ali požar.*
- d) Zaradi napačne uporabe lahko iz akumulatorske baterije uhaja tekočina. Izogibajte se stiku z njo. Pri slučajnem stiku sperite z vodo.** *Če tekočina pride v oči, takoj poiščite tudi zdravniško pomoč. Iztekajoča baterijska tekočina lahko povzroči draženje kože ali opekline.*
- e) Ne uporabljajte poškodovane ali spremenjene akumulatorske baterije.** *Poškodovane ali spremenjene akumulatorske baterije se lahko obnašajo nepredvidljivo in povzročijo ogenj, eksplozijo ali nevarnost telesnih poškodb.*
- f) Akumulatorske baterije ne izpostavljajte ognju ali visokim temperaturam.** *Ogenj ali temperature nad 130 °C lahko izzovejo eksplozijo.*
- g) Upoštevajte vse napotke za polnjenje in akumulatorske baterije ali akumulatorskega orodja nikoli ne polnite zunaj temperaturnega območja, navedenega v navodilih za uporabo.** *Napačno polnjenje ali polnjenje zunaj dovoljenega temperaturnega območja lahko akumulatorsko baterijo uniči in poveča nevarnost požara.*

6) Servisiranje

- a) Vaše električno orodje naj servisira zgolj kvalificirano strokovno osebje in le z originalnimi nadomestnimi deli.**

Tako je zagotovljena nadaljnja varnost električnega orodja.

b) Nikoli ne vzdržujte poškodovanih akumulatorskih baterij.

Vse vzdrževanje akumulatorskih baterij sme izvajati samo proizvajalec ali pooblaščenata mesta poprodajne podpore. Tako bo uporaba orodja varna.

Varnostna navodila za rezanje

- 1. Pri delu, pri katerem se lahko rezalni pribor dotakne skrite napeljave, držite električno orodje za izolirane oprijemalne površine.** *Zaradi rezanja izdelkov, ki vsebujejo žico »pod napetostjo«, so lahko izpostavljeni kovinski deli električnega orodja prav tako »pod napetostjo« in lahko povzročijo električni udar upravljavca.*

Sestavljanje

Namestitev dodatkov



Pred namestitvijo ali zamenjavo orodij za uporabo ali dodatkov odstranite paket baterij **4**. Ta preventivni varnostni ukrep preprečuje nevarnost nenamernega zagona električnega orodja.



Pri vseh delih ali menjavi dodatkov vedno nosite zaščitne rokavice. Izogibajte se nevarnosti poškodb zaradi ostrih robov dodatkov. Dodatki se lahko med delom močno segrejejo, kar predstavlja nevarnost opeklin!



Da bi zmanjšali nevarnost poškodb, ne pustite, da bi bila ostra stran dodatka obrnjena nazaj, proti roki uporabnika.

Sistem brez orodja omogoča menjavo dodatkov brez uporabe imbus ključa

- **Namestitev žage z ravnim rezilom** **9**

- 1) Preklopite ročico za vpenjanje dodatkov brez orodja **1** naprej v odprt položaj. (Glej **sliko. B1**)
- 2) Vstavite rezilo **9** v vmesnik dodatka. (Glej **sliko. B1, B2**)
- 3) Preklopite ročico za vpenjanje dodatkov brez orodja **1** nazaj navzdol in se vrnite v prejšnji položaj, da pritrdite rezilo **9** na mesto. (Glej **sliko. B3**)

- **Namestite rezilo segmentne žage** **11** / **diamantne žage** **15** / **strgalo** **13** / **brusilne ploščice** **10**

Sledite korakom za namestitev izrezovanja rezila žage z ravnim rezom **9**.

Namestitev/zamenjava brusilnega papirja **14**

- 1) Namestite brusilno ploščico **10** po korakih za namestitev rezila žage z ravnim rezom **9**.

- 2) Poravnajte brusilni papir **14** in ga pritisnite na brusilno ploščo **10** z roko. (Glej **sliko. C**)
- 3) Močno pritisnite električno orodje z brusilnim papirjem **14** na debelo površino in na kratko vklopite električno orodje. To zagotavlja dober oprijem in preprečuje prezgodnjo obrabo.
- 4) Če je ena od točk obrabljena, odstranite brusilni papir **14**, ga obrnite za 120° in ga ponovno namestite.

Namestitev odsesovalnika prahu **12**

- 1) Pred namestitvijo odsesovalnika prahu **12** odstranite dodatke.
- 2) Preklopite ročico za vpenjanje dodatkov brez orodja **1** naprej v odprt položaj.
- 3) Vstavite odsesovalnik prahu **12** v vmesnik dodatka. (Glej **sliko. D1**)
- 4) Pritisnite gumb za zaklepanje odsesovalnika prahu (a) in vstavite obe nogici (b) odsesovalnika prahu **12**, vstavljeni v dve odprtini na večnamenskem orodju. Sprostite gumb za zaklepanje odsesovalnika prahu (a), da odsesovalnik **12** ostane zavarovan. (Glej **slike. D2-D4**)
- 5) Dodatke namestite v skladu z zgornjimi navodili. Priključite sesalno cev na priključek odsesovalnika prahu **12**. (Glej **sliko. D5**)

NAPOTEK!

Uporaba brusilne plošče **10** s perforacijo. Sesanje lahko opravite šele po namestitvi zbiralnika prahu.

Odstranjevanje paketa baterij **4**

Močno pritisnite gumb za sprostitvev paketa baterij **3** in nato potisnite paket baterij **4** iz orodja. (Glej **sliko. E1**)

Namestitev paketa baterij **4**

Popolnoma napolnjen paket baterij **4** potisnite z zadostno silo v orodje, dokler se ne zaskoči. (Glej **sliko. E2**)

Delovanje

Vklop in izklop

- 1) Za zagon naprave pritisnite stikalo za vklop/izklop **2** naprej, da se na stikalu prikaže oznaka »1« **2**. (Glej **sliko. F**)
- 2) Za izklop stroja pritisnite stikalo za vklop/izklop **2** proti zadnjemu delu, da se na stikalu prikaže oznaka »0« **2**. (Glej **sliko. F**)

Uporaba nadzora spreminjanja hitrosti **5**

Med delovanjem motorja izberite frekvenco (hitrost) nihanja. (Glej **sliko. G**)

Z nadzorom spreminjanja hitrosti **5** lahko nastavite optimalno frekvenco nihanja glede na uporabljene dodatke in uporabo.

Frekvenca nihanja	Uporaba
Visoka frekvenca nihanja:	Brušenje, žaganje, rezkanje in poliranje kamna ter kovine.
Nizka frekvenca nihanja:	Strganje, poliranje lakov.

LED-lučka **7**

LED-lučka **7** vam omogoča jasen pogled v slabše osvetljenih okoliščinah. Za vklop lučk **7** preprosto pritisnite stikalo za vklop/izklop **2**. Ko sprostite stikalo za vklop/izklop **2**, lučka **7** ugasne. (Glej **sliko. H**)

Izbira rezila

Izberite ustrezno rezilo (glede na vzorec lukenj za pritrditev) za svojo napravo.

NAPOTEK!

Uporabljajte samo dodatke, ki so namenjeni vaši napravi. Ne poskušajte uporabljati nezdružljivih dodatkov.

Nasveti za delo z večnamenskim orodjem

1. Če se električno orodje preveč segreje, zlasti pri nizki hitrosti, nastavite najvišjo hitrost in ga brez obremenitve poganjajte 2–3 minute, da se motor ohladi. Izogibajte se dolgotrajni uporabi pri zelo nizkih hitrostih. Rezilo naj bo vedno ostro.
2. Vedno se prepričajte, da je obdelovanec trdno pritrjen ali vpet, da preprečite premikanje.
3. Vsako premikanje materiala lahko vpliva na kakovost rezanja ali brušenja.
4. Orodje zaženite pred začetkom dela in ga izklopite šele, ko prenehate z delom.
5. Ne začnite brusiti, brez nameščenega brusilnega papirja **14**.
6. Ne dovolite, da se brusilni papir **14** obrabi, saj bo poškodoval brusilno ploščo **10**. Garancija ne krije obrabe brusilne plošče.
7. Za brušenje grobih površin uporabljajte papir z grobo zrnatostjo, za gladke površine s srednjo zrnatostjo, za zaključne površine pa z drobno zrnatostjo. Po potrebi najprej opravite preskus na odpadnem materialu.
8. Prevelika sila bo zmanjšala delovno učinkovitost in povzročila preobremenitev motorja. Z redno zamenjavo dodatkov boste ohranili optimalno učinkovitost delovanja.

Vzdrževanje



Odstranite predal za baterije **4** iz naprave pred vsakim popravilom, servisiranjem ali vzdrževanjem.

Naprava ne potrebuje dodatnega mazanja ali vzdrževanja. Ne vsebuje delov, ki bi jih lahko popravil uporabnik. Za čiščenje nikoli ne uporabljajte vode ali kemičnih čistil. Obrišite s suho krpo. Vedno hranite na suhem mestu. Pazite, da odprtine za prezračevanje motorja ostanejo čiste. Pazite, da v gumbih za delovanje ni prahu. Občasno boste skozi prezračevalne reže opazili iskre. To je normalno in ne poškoduje električnega orodja.

Odstranite paket baterij **4**, če orodja ne uporabljate več kot 24 ur.

Za akumulatorske naprave

Temperatura okolice za uporabo in shranjevanje naprave in baterije je 0 °C–45 °C. Priporočena temperatura okolice za sistem za polnjenje med polnjenjem je 0 °C–40 °C.

Uporaba



Zobje žage so zelo ostri. Med namestitvijo in uporabo se jih ne dotikajte. Pred rezanjem je treba obdelovanec tesno vpeti.

	Ime	Ime	Uporaba
Žaganje		Univerzalno rezilo za rezanje kovine/lesa	Les, plastika, steklena vlakna, žebliji, barvne kovine, tanke pločevine, utrjena polnila
		Standardno rezilo za končni razrez lesa	Les, plastika, mavčne plošče
		Rezilo za natančno rezanje lesa	Les, mehka plastika
		Polkrožno rezilo žage HSS	Tanek les, plastika, steklena vlakna, barvne kovine, tanke pločevine, kaljena polnila, okenške zasteklitve
Odstranjevanje fugirne mase		Rezilo diamantne žage	Keramične in kamnite ploščice, podložna plošča
Brušenje		Brusilna ploščica (perforirana)	Les, plastika, utrjena polnila
Strganje		Trdno rezilo strgala	Stara barva, strjena lepila, tesnila, preproge

NAPOTEK!

Pri potiskanju in žaganju uporabljajte rahlo nihajno gibanje, da omogočite zadostno odstranjevanje drobirja. Rezilo žage bo zdržalo dlje, če je obraba enakomerna. Če želite zagotoviti enakomerno porazdelitev, sprostite rezilo žage, ga zavrtite in ponovno trdno zategnite.

Režite/brusite s stalnim gibanjem in rahlim pritiskom. Močan pritisk ne poveča hitrosti rezanja/odstranjevanja – dodatek se le hitreje obrabi. Prekomerna uporaba in segrevanje močno skrajšata življenjsko dobo rezil žage.

Tehnični podatki

Tip CMT18FF.9 (oznaka CMT za stroje, reprezentativna za akumulatorsko večnamensko orodje)

Napetost	20V \equiv Max
Hitrost brez obremenitve	5000-18000 /min
Kot nihajev	3.0 stopinj
Teža naprave (brez baterije)	1.02 kg

Informacije o bateriji in polnilniku

Izdelek uporabljajte samo v povezavi z baterijami in polnilniki Activ Energy® v skladu z naslednjimi tehničnimi specifikacijami: Primerno za Activ Energy®

Baterije tipa:	Max. 20 V \equiv / 2.0 Ah / 36 Wh / Li-ion
Modeli:	AEB 20-2.0I / AEB 20-2.0N / XYZ561
Čas polnjenja:	Max. 20 V \equiv / 2,0 Ah / 36 Wh = approx. 45 min.
Baterije tipa:	Max. 20 V \equiv (*2) / 2.5 Ah / 90 Wh / Li-ion
Modeli:	AEB 2040-2.5I / AEB 2040-2.5N / XYZ562
Čas polnjenja:	Max. 20 V \equiv (*2) / 2,5 Ah / 90 Wh = approx. 95 min.
Tip polnilnika:	21 V \equiv / 4 A
Modeli:	AEC20-4.0Ia / AEC 20-4.0Na / XYZ563

Upoštevajte tehnične podatke na bateriji in polnilniku.

Informacije o hrupu

Izmerjena raven zvočnega tlaka $L_{pA} = 80 \text{ dB(A)}$

$K_{pA} = 3 \text{ dB(A)}$

Zagotovljena raven zvočne moči $L_{wA} = 91 \text{ dB(A)}$

$K_{wA} = 3 \text{ dB(A)}$

Nosite zaščito za sluh .

Informacije o vibracijah

Skupne vrednosti vibracij (triosna vektorska vsota) po EN 62841:

Vrednost oddajanja vibracij: $a_n = 8.4 \text{ m/s}^2$ Glavni ročaj $K = 1.5 \text{ m/s}^2$

Zgoraj navedene vrednosti so vrednosti emisij hrupa in ni nujno, da predstavljajo skladne zanesljive vrednosti delovnega mesta.

Soodvisnost med ravnema emisij in imisij ne more zanesljivo voditi do sklepa, ali so dodatni previdnostni ukrepi potrebni ali ne.



- Odvisno od vrste uporabe tega električnega orodja lahko vrednost oddajanja vibracij med dejansko uporabo odstopa od navedene vrednosti.

- Določite ustrezne varnostne ukrepe za zaščito upravljavca, ki ustrezajo oceni izpostavljenosti pod dejanskimi pogoji uporabe (ob upoštevanju vseh območij delovnega cikla, h kateremu poleg delovnega časa spadajo tudi obdobja, ko je orodje izklopljeno in je v prostem teku).

Uporaba orodja in rezanje materiala

Orodje je v dobrem stanju in dobro vzdrževano.

Uporabljajte pravilen pribor za orodje in se prepričajte, da je v dobrem stanju.

Držite roke trdno na ročaju in uporabljate pribor proti vibracijam? Orodje se uporablja ustrezno njegovi konstrukciji in predvideni uporabi teh navodil.

Pri nepredvideni uporabi lahko pride do sindroma vibracij rok.



Iz razlogov točnosti je treba pri oceni stopnje izpostavljenosti pri dejanskih pogojih uporabe upoštevati tudi vse dele cikla delovanja,

npr. čas, ko je orodje izklopljeno, čas, ko je orodje v prostem teku, delo pa še ni dejansko zaključeno. To lahko občutno zmanjša izpostavljenost med celotnim delovnim časom.

Zmanjšajte tveganje obremenitve z vibracijami.

To orodje vzdržujte v skladu s temi navodili in poskrbite, da je vedno dobro premazano (po potrebi).

Pri redni uporabi orodja si morate priskrbeti pribor proti vibracijam.

Delovni načrt izdelajte tako, da uporabo orodij z visoko vibracijo porazdelite na več dni.

Način odstranjevanja

Ravnanje z embalažo



Embalažo odstranite glede na vrsto. Karton in škatle reciklirajte kot odpadni papir in folijo.

Odstranjevanje izdelka

(Veljavno v Evropski uniji in drugih evropskih državah s sistemi za ločeno zbiranje dragocenih materialov)



Stare naprave ne sodijo med gospodinjske odpadke!

Ko izdelka ni več mogoče uporabljati, je potrošnik **zakonsko zavezan, da odpadne naprave odloži ločeno od gospodinjskih odpadkov**, npr. na zbirnem mestu občine/dela mesta, kjer stanuje. Na ta način bo zagotovljeno, da bodo odpadne naprave strokovno reciklirane in bodo preprečeni negativni vplivi na okolje. Zato so električne naprave označene s tukaj prikazanim simbolom.

Izjava ES o skladnosti

Spodaj podpisani
Positec Germany GmbH
Grüner Weg 10, 50825 KÖLN, Germany

Izjavljamo, da naš izdelek
Opis **20V Li-ion Akumulatorsko večfunkcijsko orodje**
Tip **CMT18FF.9 (oznaka CMT za stroje, reprezentativna za akumulatorsko
večnamensko orodje)**
Funkcija **Brušenje, žaganje, strganje, strganje, poliranje.**

Ustreza določilom naslednjih direktiv:
2006/42/EC, 2014/30/EU, 2011/65/EU&(EU)2015/863

Vrednosti so v skladu s standardi:

EN 62841-1: 2015
EN 62841-2-4: 2014
EN 55014-1: 2017 + A11: 2020
EN 55014-2: 2015
EN IEC 63000: 2018

Oseba, pooblaščenca za pripravo tehnične dokumentacije,

Ime: Marcel Filz
Podjetje: Positec Germany GmbH
Grüner Weg 10, 50825 KÖLN, Germany

Datum izjave: 2022/03/09
Ime: Mirko Obradovic
Položaj: Razvojni upravnik podjetja

Hitro in preprosto do cilja s kodami QR

Ne glede na to, ali potrebujete informacije o izdelkih, nadomestne dele, dodatno opremo, podatke o garancijah izdelovalcev ali servisih ali si želite udobno ogledati videoposnetek z navodili – s kodami QR boste zlahka na cilju.

Kaj so kode QR?

Kode QR (QR = Quick Response oziroma hiter odziv) so grafične kode, ki jih je mogoče prebrati s kamero pametnega telefona in na primer vsebujejo povezavo do spletne strani ali kontaktne podatke.

Prednost za vas: Ni več nadležnega prepisovanja spletnih naslovov ali kontaktnih podatkov!

Postopek:

Za optično branje kode QR potrebujete le pametni telefon, nameščen program (bralnik) za branje kod QR ter povezavo z internetom. Bralniki kod QR so praviloma na voljo za brezplačen prenos iz spletne trgovine s programi (aplikacijami) vašega pametnega telefona.*

Preizkusite zdaj

S pametnim telefonom preprosto optično preberite naslednjo kodo QR in izvedite več o Hoferjevem izdelku, ki ste ga kupili*.

Hoferjev storitveni portal

Vse zgoraj navedene informacije so na voljo tudi na Hoferjevem storitvenem portalu na spletnem naslovu www.hofer-servis.si.



*Pri uporabi bralnika kod QR lahko nastanejo stroški povezave z internetom, kar je odvisno od vrste vaše naročnine.



DISTRIBUTER:

POSITEC GERMANY GMBH
GRÜNER WEG 10
50825 KÖLN
GERMANY

POPRODAJNA PODPORA

813254

Prosimo, oglasite se v vam najbližji **HOFERjevi poslovalnici**.

IZDELEK:
CMT18FF.9

10/2022

3

**LETA
GARANCIJE**