



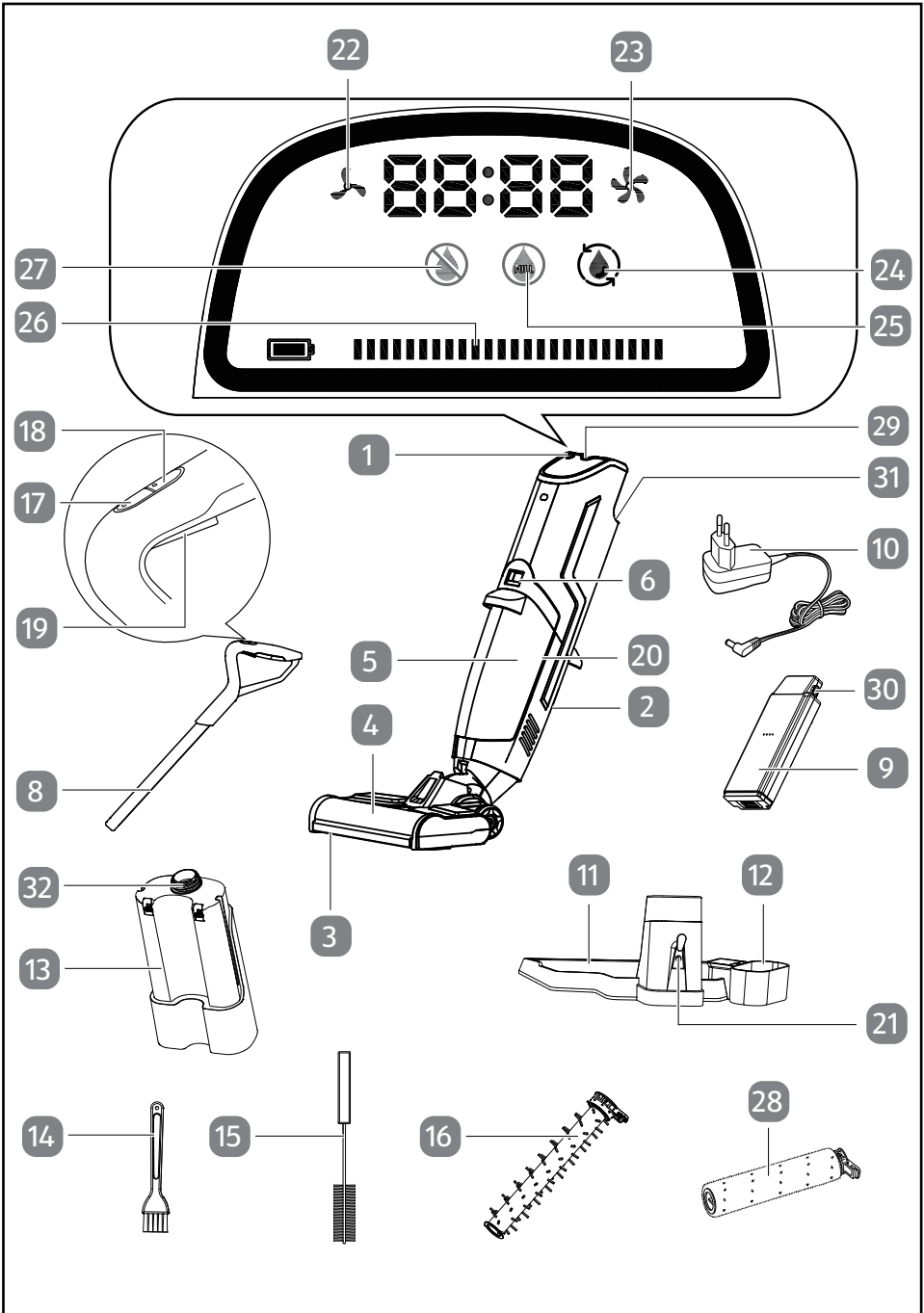
Navodila za uporabo

EASY[®]
HOME

CLEANING

ČISTILNIK ZA TRDA TLA





Vsebina kompleta

- 1 Tipka za samodejno čiščenje
- 2 Držalo za akumulatorsko baterijo
- 3 Držalo valja
- 4 Zaščitno ohišje valja
- 5 Zbiralnik za odpadno vodo
- 6 Sprožilna tipka zbiralnika za odpadno vodo
- 7 Zaslon
- 8 Ročaj
- 9 Akumulatorska baterija
- 10 Napajalna enota s polnilnim vtičem
- 11 Polnilna postaja
- 12 Skodela za sušenje
- 13 Rezervoar za čisto vodo
- 14 Čopič za čiščenje HEPA
- 15 Čistilna krtača
- 16 Krtača za trda tla
- 17 Tipka ECO/MAX
- 18 Tipka za vklop/izklop
- 19 Tipka za pršenje
- 20 Držalo zbiralnika za odpadno vodo
- 21 Pokrivalo polnilne vtičnice
- 22 Ikona načina ECO
- 23 Ikona načina MAX
- 24 Ikona samodejnega čiščenja
- 25 Ikona posode za odpadno vodo
- 26 Prikazovalnik stanja napolnjenosti
- 27 Ikona za odsotnost vode
- 28 Čistilni valj
- 29 Držalo ročaja
- 30 Sprožilna tipka akumulatorske baterije, 2×
- 31 Držalo rezervoarja za čisto vodo
- 32 Pokrov rezervoarja za čisto vodo

Kazalo

Vsebina kompleta	3
Splošno	5
Preberite in shranite navodila za uporabo.....	5
Namenska uporaba.....	5
Razlaga znakov	5
Varnost	7
Razlaga napotkov	7
Splošni varnostni napotki	8
Opis izdelka	14
Prva uporaba	15
Preverite izdelek in vsebino kompleta.....	15
Osnovno čiščenje	15
Sestavljanje izdelka.....	15
Postavitev polnilne postaje.....	16
Prvo polnjenje	16
Uporaba.....	17
Odstranjevanje, polnjenje in namestitvev rezervoarja za čisto vodo	17
Snemanje in nameščanje zbiralnika za odpadno vodo	18
Snemanje in nameščanje čistilnega valja.....	18
Uporaba izdelka.....	19
Uporaba funkcije za samodejno čiščenje	21
Polnjenje akumulatorske baterije.....	22
Demontaža ročaja.....	22
Motnje in odpravljanje motenj.....	24
Čiščenje in vzdrževanje	25
Čiščenje.....	25
Shranjevanje	27
Tehnični podatki	28
Splošno	28
Napajalna enota.....	29
Odlaganje med odpadke.....	29
Odlaganje embalaže med odpadke	29
Odlaganje izdelka med odpadke	30
Izjava o skladnosti	31

Splošno

Preberite in shranite navodila za uporabo



Ta navodila za uporabo spadajo k temu čistilniku za trda tla (v nadaljevanju imenovan samo „izdelek“). Vsebujejo pomembne informacije o začetku uporabe in ravnanju z izdelkom.

Pred začetkom uporabe izdelka skrbno in v celoti preberite navodila za uporabo, zlasti varnostne napotke. Neupoštevanje navodil za uporabo lahko privede do hudih telesnih poškodb ali škode na izdelku.

Osnova navodil za uporabo so standardi in predpisi, ki veljajo v Evropski uniji. V tujini upoštevajte tudi predpise in zakone posamezne države.

Navodila za uporabo shranite za primer kasnejše uporabe. Če izdelek izročite tretjim osebam, jim hkrati z njim obvezno izročite ta navodila za uporabo.

Če potrebujete digitalno kopijo navodil za uporabo, se obrnite na poprodajno podporo.

Namenska uporaba

Izdelek je zasnovan izključno za sprejemanje vlažne umazanije s trdih tal, kot so npr. ploščice ali vinil. Namenjen je izključno za zasebno uporabo in ni primeren za poslovne namene.

Izdelek uporabljajte samo na način, opisan v teh navodilih za uporabo. Kakršna koli drugačna uporaba velja za nenamensko in lahko povzroči materialno škodo ali celo telesne poškodbe. Izdelek ni igrača.

Proizvajalec ali prodajalec ne prevzemata nobenega jamstva za škodo, nastalo zaradi nenamenske ali napačne uporabe.

Razlaga znakov

V teh navodilih za uporabo, na izdelku ali embalaži so uporabljeni naslednji simboli.



Ta simbol podaja koristne dodatne informacije o sestavljanju ali uporabi.



Izjava o skladnosti (glejte poglavje „Izjava o skladnosti“): Izdelki, označeni s tem simbolom, izpolnjujejo vse predpise skupnosti Evropskega gospodarskega prostora, ki jih je treba upoštevati.



Simbol „GS“ pomeni preverjeno varnost. Izdelki, ki so označeni s tem znakom, izpolnjujejo zahteve nemškega zakona o varnosti izdelkov (ProdSG) (velja samo za napajalno enoto).



Naprave, označene s tem simbolom, so primerne samo za uporabo v gospodinjstvu (v suhih notranjih prostorih).



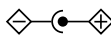
Napajalna enota izpolnjuje zahteve razreda zaščite II.



S tem simbolom označeni izdelki so opremljeni z varnostnim transformatorjem (velja samo za napajalno enoto).



S tem simbolom označeni izdelki imajo stikalno napajalno enoto (velja samo za napajalno enoto).



Ti simboli označujejo polarnost votlega vtiča: zunaj (-), znotraj (+).



Mednarodni znak za učinkovitost pomeni, da električno napajanje izpolnjuje zahteve stopnje VI.

IP20

Napajalna enota je zaščiten pred stikom s prsti ali pred vdorom trdih delcev s premerom, večjim od 12 mm. Ni zaščite pred vdorom vode.

IPX4

Ta simbol označuje, da glavna enota ustreza vrsti zaščite IPX4. To pomeni, da je glavna enota zaščiten pred brizgi vode z vseh strani.

~

Izmenični tok



Preberite navodila za uporabo.



Za polnjenje izdelka uporabljajte izključno priloženo napajalno enoto.



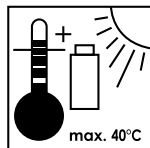
Ta simbol označuje napetost in nazivno vrednost za enosmerni tok.

ta = 40 °C

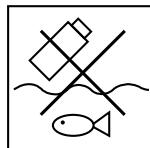
Okoljska temperatura (napajalna enota)



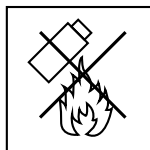
Če je napajalna enota poškodovana ali če so zatiči upognjeni, morate napajalno enoto odstraniti med odpadke in je ne smete več uporabljati.



Akumulatorske baterije ne izpostavljajte temperaturam nad 40 °C.



Akumulatorsko baterijo zaščitite pred vodo.



Akumulatorske baterije ne mečite v ogenj.

Varnost

Razlaga napotkov

V navodilih za uporabo se uporabljajo naslednji simboli in opozorilne besede.



OPOZORILO!

Ta opozorilni simbol/opozorilna beseda označuje nevarnost s srednjo stopnjo tveganja, zaradi katere lahko, če se ji ne izognemo, pride do smrti ali hudih telesnih poškodb.



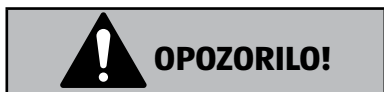
POZOR!

Ta opozorilni simbol/opozorilna beseda označuje nevarnost z nizko stopnjo tveganja, zaradi katere lahko, če se ji ne izognemo, pride do majhnih ali zmernih telesnih poškodb.

OBVESTILO!

Ta signalna beseda opozarja na možnost materialne škode.

Splošni varnostni napotki



Nevarnost električnega udara!

Pomanjkljiva električna napeljava ali previsoka električna napetost lahko povzročita udar električnega toka.

- Izdelek priključite le, če se električna napetost električne vtičnice ujema s podatki na tipski ploščici naprave.
- Izdelek priklopite samo v lahko dostopno električno vtičnico, da ga boste v primeru okvare lahko hitro izklopili iz električnega omrežja.
- Izdelka ne uporabljajte, če so na njem vidne poškodbe ali sta poškodovana električni kabel oz. električni vtič.
- Če je poškodovan električni kabel izdelka, ga mora zamenjati proizvajalec, njegova poprodajna podpora ali druga primerno usposobljena oseba, da ne pride do nevarnosti.
- Ne odpirajte ohišja, temveč popravilo prepustite strokovnjakom. V ta namen se obrnite na pooblaščen servis. V primerih samostojno izvedenih popravil, neustreznega priklopa ali nepravilne uporabe bodo jamstveni in garancijski zahtevki zavrjeni.
- Pri popravilih je dovoljeno uporabljati le dele, ki ustrezajo prvotnim podatkom o napravi. V tem izdelku so električni in mehanski deli, ki so nujno potrebni za zaščito pred viri nevarnosti.
- Izdelka ne uporabljajte z zunanjo stikalno uro ali ločenim sistemom za daljinsko upravljanje.
- Izdelka, električnega kabla ali električnega vtiča ne potaplajte v vodo ali druge tekočine.
- Električnega vtiča se nikoli ne dotikajte z vlažnimi rokami.
- Električnega vtiča nikoli ne vlecite iz vtičnice za električni kabel, temveč vedno primite za električni vtič.

- Električnega kabla nikoli ne uporabljajte kot ročaj za prenašanje izdelka.
- Izdelka, električnega vtiča in električnega kabla ne izpostavljajte bližini ognja in vročih površin.
- Električni kabel položite tako, da se obenj ne bo mogel nihče spotakniti.
- Električnega kabla ne prepogibajte in ne polagajte čez ostre robove.
- Izdelek uporabljajte le v notranjih prostorih. Nikoli ga ne uporabljajte v vlažnih prostorih ali na dežju.
- Izdelek vedno shranjujte tako, da ne more pasti v kopalno kad ali umivalnik.
- Pred čiščenjem vedno izvlcite električni vtič iz električne vtičnice in vzemite akumulatorsko baterijo iz izdelka.
- Električne naprave ne prijemajte oziroma ne segajte za njo, če pade v vodo. V tem primeru takoj izvlcite električni vtič iz električne vtičnice.
- V ohišje izdelka nikoli ne potiskajte nikakršnih predmetov.
- Poskrbite, da otroci v izdelek ne bodo potiskali nobenih predmetov.
- Če izdelka ne uporabljate, ga čistite, vzdržujete ali če pride do motnje, ga vedno izklopite in izvlcite električni vtič iz električne vtičnice.
- Nikoli ne uporabljajte izdelka, če ne deluje pravilno ali je padel na tla, se je poškodoval ali padel v vodo. Izdelek v pregled in popravilo odnesite v servisni center.

**OPOZORILO!**

Nevarnosti za otroke in osebe z zmanjšanimi telesnimi, zaznavnimi ali duševnimi sposobnostmi (na primer ljudi z delnimi telesnimi okvarami, starejše osebe z zmanjšanimi telesnimi in duševnimi sposobnostmi) ali s pomanjkanjem izkušenj in znanja (na primer starejše otroke).

- Ta izdelek lahko uporabljajo otroci, starejši od osem let, in osebe z

zmanjšanimi telesnimi, zaznavnimi ali duševnimi sposobnostmi ali s pomanjkanjem izkušenj in znanja, če so pod nadzorom ali so bile seznanjene z varno uporabo izdelka in razumejo posledične nevarnosti. Otroci se ne smejo igrati z izdelkom. Otroci ne smejo izvajati čiščenja in vzdrževanja brez nadzora.

- Poskrbite, da se otroci, mlajši od osmih let, ne bodo približevali izdelku in priključni napeljavi.
- Izdelka med uporabo ne puščajte brez nadzora.
- Otroke imejte pazljivo pod nadzorom, ko izdelek uporabljate v njihovi bližini.
- Ne dovolite otrokom, da bi se igrali z embalažno folijo. Otroci se lahko pri igranju zapletejo vanj in se zadušijo.



OPOZORILO!

Nevarnost eksplozije in razjed!

Če z baterijami in akumulatorskimi baterijami ravnate neustrezno, grozi nevarnost eksplozije. Če pridete v stik z izteklo baterijsko kislino, lahko posledično dobite razjede na koži.

- Ta izdelek vsebuje akumulatorske baterije, ki jih je mogoče ponovno napolniti. Akumulatorskih baterij ne mečite v ogenj in jih ne izpostavljajte visokim temperaturam.
- Akumulatorske baterije ali izdelka ne izpostavljajte ognju ali visokim temperaturam. Ogenj ali temperature nad 130 °C lahko povzročijo eksplozijo.
- Akumulatorske baterije ni dovoljeno razstavljati ali vreči v ogenj in z njo ne smete povzročiti kratkega stika.
- Ta izdelek vsebuje baterije, ki jih ni mogoče zamenjati.
- Poskrbite, da baterijska kislina ne pride v stik s kožo, očmi ali sluznicami. V primeru stika s kislino prizadeta mesta takoj sperite z obilico čiste vode in po potrebi obiščite zdravnika.
- Izdelek je dovoljeno napajati smo z izjemno nizko zaščitno napestjo, ustrezno z oznako na izdelku, npr. z adapterjem, ki je na primer priložen vsebini kompleta (CZH024300080EUWM).

- Adapterja ne uporabljajte za polnjenje/napajanje drugih izdelkov in izdelka ne poskušajte polniti s polnilno postajo. Uporabljajte samo adapter, ki je priložen izdelku.
- Tekočine lahko iztečejo iz baterij za ponovno polnjenje, če se ne uporabljajo pravilno. V tem primeru preprečite vsakršen stik s tekočino. V primeru, da kljub temu pride do stika, morate prizadeto mesto sprati z vodo. Če vam nekaj tekočine pride v oči, poiščite dodatno zdravniško pomoč. Tekočina, ki izteka iz baterije, lahko povzroči draženja kože ali opekline.
- Če boste litij-ionsko akumulatorsko baterijo/litij-ionski izdelek shranili za daljše obdobje, je treba redno preverjati stanje napoljenosti. Optimalno je shranjevanje v hladnem in suhem okolju.
- Izdelek pred polnjenjem izklopite.
- Izdelka nikoli ne uporabljajte med polnjenjem in ga ne vklaplajte.
- Poskrbite, da poškodovano napajalno enoto nemudoma zamenja pooblaščen strokovnjak, da preprečite nevarnosti.
- Upoštevajte vsa navodila za polnjenje in izdelka ne polnite pri temperaturah izven območja, navedenega v navodilih. Napačno polnjenje ali polnjenje pri temperaturah zunaj navedenega temperaturnega območja lahko akumulatorsko baterijo poškoduje in poveča nevarnost požara.
- Akumulatorsko baterijo polnite pri temperaturi okolice med 10 °C in 40 °C.
- Izdelek polnite samo z napajalno enoto, ki jo je priložil proizvajalec.
- **OPOZORILO:** Za polnjenje akumulatorske baterije uporabljajte samo snemljivo napajalno enoto, ki je priložena temu izdelku.
- Vsi deli smejo delovati samo z zaščitno nizko napetostjo ustrezno oznaki na izdelku, npr. z adapterjem, priloženim vsebini kompleta (CZH024300080EUWM).
- Izdelek po uporabi ali polnjenju izklopite, da podaljšate življenjsko dobo akumulatorske baterije.

- Izdelka ne spreminjajte in ga ne poskušajte popravljati, razen če je to navedeno v navodilih za uporabo in vzdrževanje.
- Pod nepravilnimi pogoji lahko iz baterije izteče tekočina; izogibajte se stiku. Tekočina, ki izteka iz baterije, lahko povzroči draženja ali opekline.
- Če tekočina baterije pride v stik s kožo ali z očmi, prizadeto mesto takoj operite in ga splaknite s čisto vodo. Poiščite zdravniško pomoč.
- Akumulatorske baterije ni dovoljeno razstavljati ali vreči v ogenj in z njo ne smete povzročiti kratkega stika.
- Če boste litij-ionsko akumulatorsko baterijo/litij-ionski izdelek shranili za daljše obdobje, je treba preverjati stanje napoljenosti in baterijo redno napolniti. Optimalno okolje za shranjevanje je hladno in suho okolje.



Nevarnost telesnih poškodb!

Nepravilno ravnanje z izdelkom lahko povzroči telesne poškodbe.

- Izdelka ne usmerjajte proti ljudem ali živalim.
- Pazite, da lasje, ohlapna obleka, prsti in drugi deli telesa ne pridejo v bližino sesalnih odprtin ali premičnih delov, kot je npr. vrtljivi valj.
- Izdelka ne uporabljajte za sesanje tekočin.
- Izdelka ne uporabljajte za sesanje koničastih predmetov ali steklenih črepinj.
- Bodite posebej previdni, ko izdelek uporabljate na stopnicah.
- Med uporabo izdelka šob nikoli ne usmerjajte proti delom telesa ali živalim in v šobe ne segajte z roko. V nasprotnem primeru se lahko šobe zataknejo in povzročijo telesne poškodbe. Če se v šobah zatakne predmet, izdelek takoj izklopote.
- Na filtre ne nanašajte dišav ali parfumiranih izdelkov. Taki izdelki vsebujejo gorljive kemikalije, ki lahko povzročijo, da se izdelek vname.

- Vedno bodite pozorni, da se prezračevalne odprtine ne zamašijo. Če je kroženje zraka ovirano, se lahko naprava pregreje in poškoduje.
- Izdelka ne uporabljajte za sesanje gorečih vžigalic, tlečega pepela ali cigaretnih ogorkov.
- Izdelek ni primeren za vnetljive in eksplozivne materiale ali kemične in agresivne tekočine.
- Izdelka ne uporabljajte za sesanje kemičnih izdelkov, kamene-ga prahu, mavca, cementa ali podobnih delcev.
- Izdelek vedno najprej izklopite in izvlecite napajalno enoto iz električne vtičnice, preden izpraznite zbiralnik za odpadno vodo, odstranite rezervoar za čisto vodo ali zamenjate pribor.
- Bodite zelo previdni, ko izdelek uporabljate na stopnicah.
- Valja med uporabo nikoli ne držite v bližini delov telesa ali živali in ne posegajte v držalo valja. Lahko vas prisesa oz. se zapletete in poškodujete. Če pa se izdelek vendarle prisesa oz. zaplete, ga takoj izklopite.
- Ko izdelek ne deluje, ga postavite v polnilno postajo. Polnilna postaja nudi funkcije za polnjenje, samodejno čiščenje ter za mirovanje/shranjevanje.
- Na filtrih tega izdelka ne uporabljajte dišav ali odišavljenih izdelkov. Kemikalije, vsebovane v tem izdelku, so vnetljive in lahko privedejo do tega, da izdelek zagori.

OBVESTILO!

Nevarnost poškodb!

Nepravilno ravnanje z izdelkom lahko izdelek poškoduje.

- Izdelek postavite na dobro dostopno, ravno, suho, proti vročini odporno in dovolj stabilno delovno površino. Izdelka ne postavljajte na rob delovne površine.
- Izdelka nikoli ne postavljajte na ali v bližino vročih površin (plošče štedilnika itd.).
- Poskrbite, da električni kabel ne pride v stik z vročimi deli.

- Uporabljajte le pribor, ki ga je priporočil proizvajalec.
- Vse dele pribora ali nastavke je treba po uporabi odstraniti.
- Izdelka nikoli ne izpostavljajte visokim temperaturam (gretje itd.) ali vremenskim vplivom (dež itd.).
- Za čiščenje nikoli ne uporabljajte parnega čistilnika. Sicer se lahko izdelek poškoduje.
- Izdelka v nobenem primeru ne dajajte v pomivalni stroj. S tem bi ga uničili.
- Izdelka ne tresite preveč in ga ne obračajte na glavo, saj lahko sicer odpadna voda steče v motorno enoto.
- Funkcijo za samodejno čiščenje uporabite le takrat, ko je izdelek pravilno postavljen v polnilno postajo.
- Izdelka ne uporabljajte več, če so na njegovih plastičnih sestavnih delih praske oz. razpoke ali če so ti deli deformirani. Poškodovane dele zamenjajte zgolj z ustreznimi originalnimi nadomestnimi deli.
- Izdelka nikoli ne potaplajte v vodo ali druge tekočine. Ne spirajte ga pod tekočo vodo.

Opis izdelka

Izdelek je zasnovan izključno za sprejemanje vlažne umazanije s trdih tal, kot so npr. ploščice ali vinil.



Prva uporaba

Preverite izdelek in vsebino kompleta

OBVESTILO!

Nevarnost poškodb!

Če embalažo neprevidno odprete z ostrim nožem ali drugimi koničastimi predmeti, lahko hitro poškodujete izdelek.

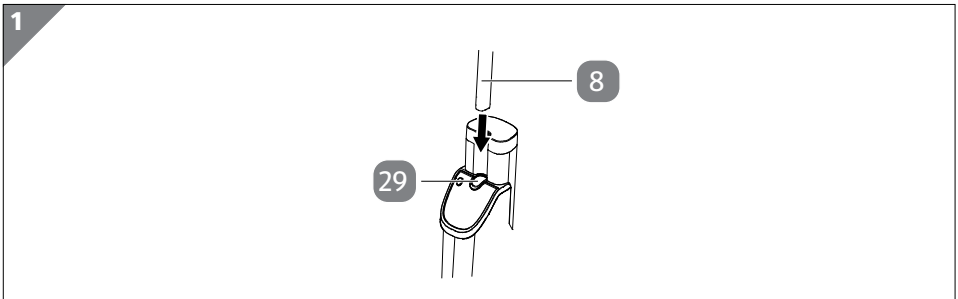
– Embalažo odpirajte zelo previdno.

1. Vzemite izdelek iz embalaže.
2. Preverite, ali so v kompletu vsi deli (glejte poglavje „Vsebina kompleta“).
3. Preverite, ali so na izdelku ali posameznih delih vidne poškodbe. V tem primeru izdelka ne uporabljajte. Obrnite se na izdajatelja jamstva, kot je opisano na garancijskem listu.

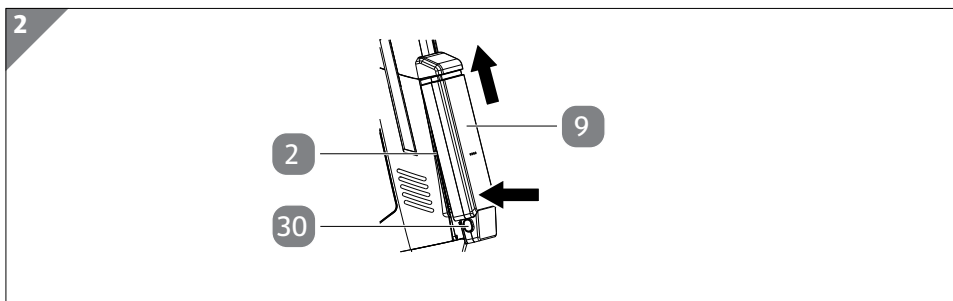
Osnovno čiščenje

1. Odstranite embalažni material in vse zaščitne folije.
2. Pred prvo uporabo očistite vse dele izdelka, kot je opisano v poglavju „Čiščenje“.

Sestavljanje izdelka

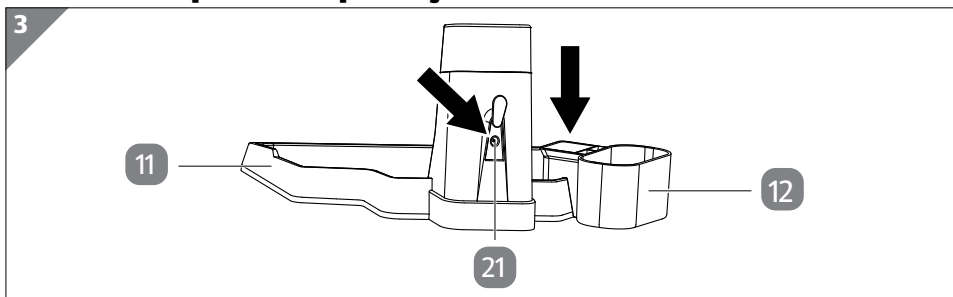


1. Vstavite ročaj **8** v držalo ročaja **29** (glejte **sl. 1**).
Ročaj se mora občutno in slišno zaskočiti.
Preverite tesno pritrditvev.



2. Postavite akumulatorsko baterijo **9** s sprožilnimi tipkami **30** navzdol v sredino vodila pod držalom za akumulatorsko baterijo **2** in potisnite akumulatorsko baterijo navzgor v držalo za akumulatorsko baterijo (glejte **sl. 2**). Akumulatorska baterija se mora občutno in slišno zaskočiti. Preverite tesno pritrnitev.

Postavitev polnilne postaje



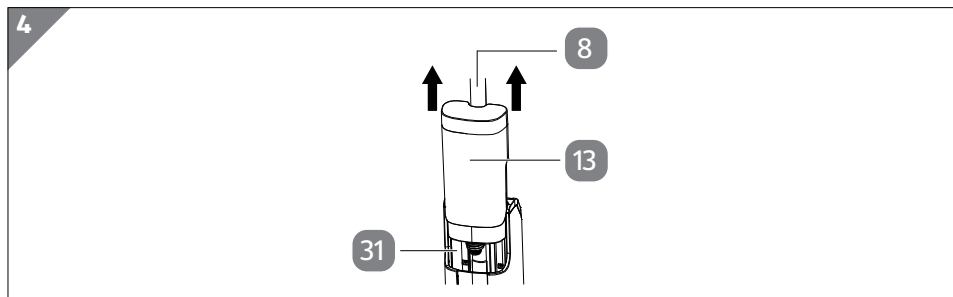
1. Za sušenje skodele za sušenje **12** jo vtaknite v ustrezno držalo polnilne postaje **11** (glejte **sl. 3**). Preverite tesno pritrnitev.
2. Odstranite pokrivalo polnilne vtičnice **21** (glejte **sl. 3**) in vtaknite polnilni vtič **10** v polnilno vtičnico.

Prvo polnjenje

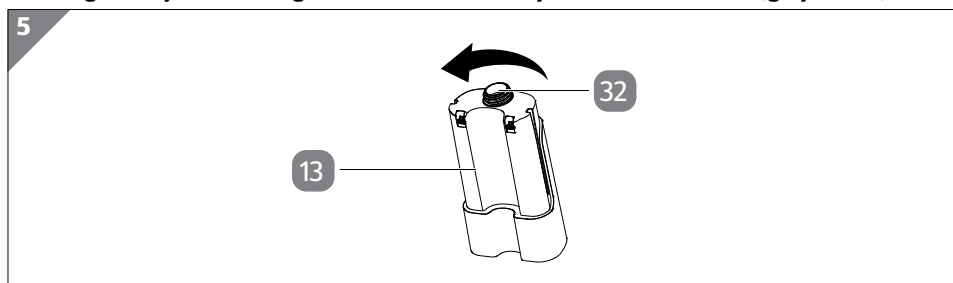
Izdelek pred prvo uporabo polnite 12 ur (glejte poglavje „Polnjenje akumulatorske baterije“).

Uporaba

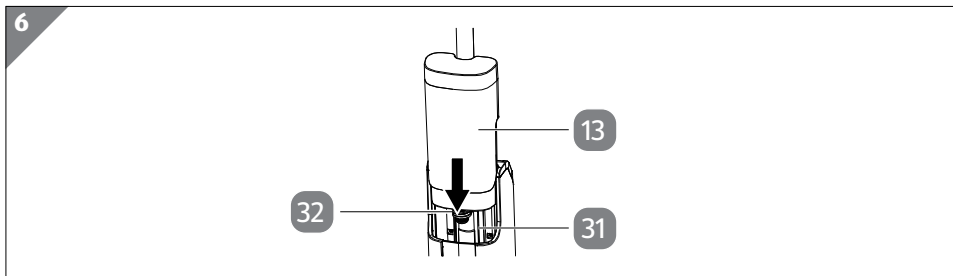
Odstranjevanje, polnjenje in namestitev rezervoarja za čisto vodo



1. Za odstranitev rezervoarja za čisto vodo **13** z glavne enote ga povlecite vzdolž droga ročaja **8** navzgor iz držala rezervoarja za čisto vodo **31** (glejte **sl. 4**).



2. Odstranite pokrov rezervoarja za čisto vodo **32**, tako da ga obrnete v nasprotno smer urnega kazalca in snamete z rezervoarja za čisto vodo **13** (glejte **sl. 5**).
3. Rezervoar za čisto vodo napolnite s čisto vodo. V vodo lahko dodate tudi blago negovalno sredstvo. Pri mešanju obvezno upoštevajte pravilno razmerje sestavin, ki ga je navedel proizvajalec negovalnega sredstva. Ne uporabljajte agresivnih ali korozivnih negovalnih sredstev, ki bi lahko poškodovala izdelek.
4. Namestite pokrov rezervoarja za čisto vodo ponovno na rezervoar za čisto vodo in ga privijte v smeri urnega kazalca. Preverite zapiralno.

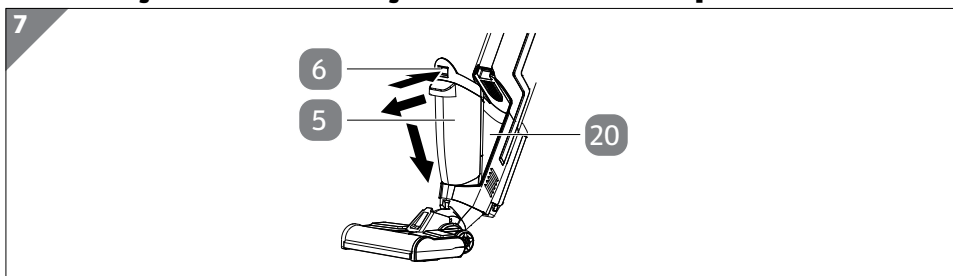


5. Rezervoar za čisto vodo **13** s pokrovom rezervoarja za čisto vodo **32** obrnjenim navzdol vstavite v držalo rezervoarja za čisto vodo **31** in rezervoar za čisto vodo pritisnite navzdol (glejte **sl. 6**).

Rezervoar za čisto vodo se mora občutno in slišno zaskočiti.

Preverite tesno pritrnitev.

Snemanje in nameščanje zbiralnika za odpadno vodo



1. Za odstranjevanje zbiralnika za odpadno vodo **5** pritisnite sprožilno tipko zbiralnika za odpadno vodo **6** in zbiralnik za odpadno vodo povlecite v smeri naprej z držala zbiralnika za odpadno vodo **20** (glejte **sl. 7**).

2. Za nameščanje zbiralnika za odpadno vodo ga poravnano vstavite spodaj v držalo zbiralnika za odpadno vodo in zbiralnik za odpadno vodo pritisnite proti glavni enoti v držalo zbiralnika za odpadno vodo (glejte **sl. 7**).

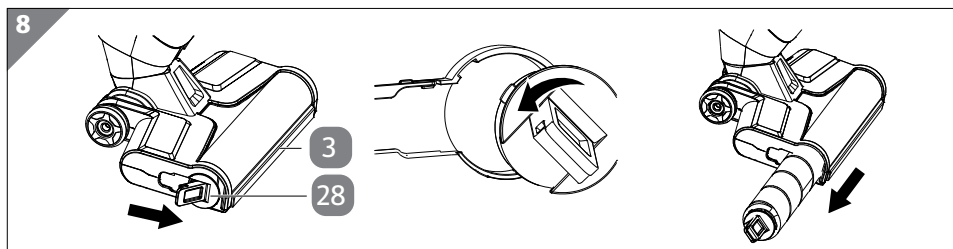
Zbiralnik za odpadno vodo se mora občutno in slišno zaskočiti.

Preverite tesno pritrnitev.

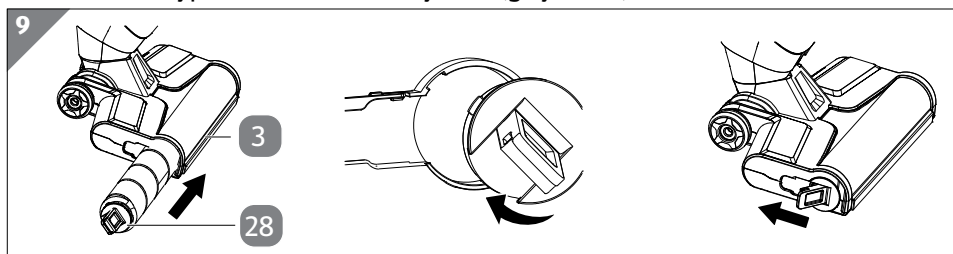
Snemanje in nameščanje čistilnega valja



Priložena krtača za trda tla **16** se namesti in odstrani na enak način.



1. Za odstranitev čistilnega valja **28** odprite zapah na čistilnem valju (glejte **sl. 8**).
2. Za odpiranje čistilnega valja zapah rahlo zavrtite v nasprotni smeri urnega kazalca in čistilni valj povlecite iz držala valja **3** (glejte **sl. 8**).



3. Za nameščanje čistilnega valja **28** ga vstavite v držalo valja **3** (glejte **sl. 9**). Prepričajte se, da je zapah na čistilnem valju v takšnem položaju, da boste lahko čistilni valj vstavili do prislonu in se bo tesno prilegal glavni enoti.
4. Za zapiranje čistilnega valja zapah rahlo zavrtite v smeri urnega kazalca in ga zatakните v zarezo (glejte **sl. 9**).
Prepričajte se, da bo zapah pravilno nameščen v zarezi.

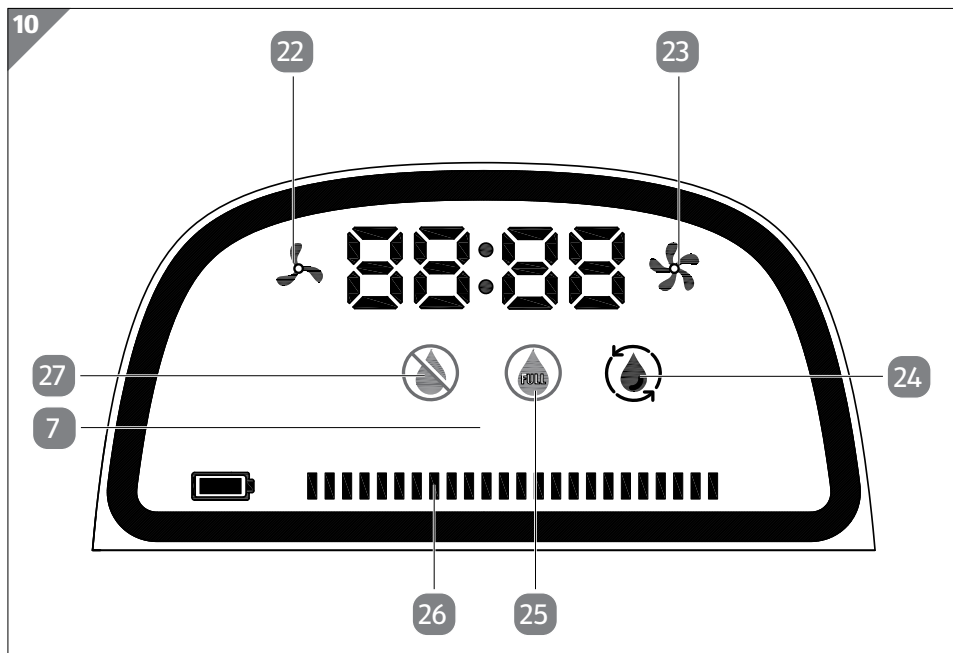
Uporaba izdelka

OBVESTILO!

Nevarnost poškodb!

Nepravilna uporaba izdelka lahko privede do poškodb.

- Prepričajte se, da je izdelek pravilno sestavljen, preden ga uporabite.
- Izdelka ne uporabljajte na občutljivih tleh ali preprogah, kot npr. svilena preproga.
- Z izdelkom se ne pomikajte prek robov preprog.



- Izdelek vklopite s pritiskom tipke za vklop/izklop **18**.

Na zaslonu **7** se prikaže čas delovanja od vklopa izdelka. Trenutno stanje napolnjenosti akumulatorske baterije **9** lahko razberete iz prikazanega prikazovalnika stanja napolnjenosti **26** akumulatorske baterije (glejte **sl. 10**).
- S pritiskom tipke ECO/MAX **17** lahko izbirate med načinoma ECO in MAX.

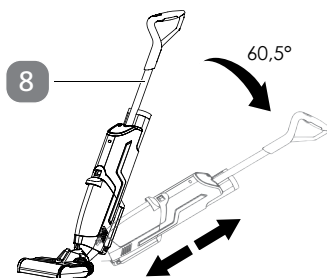
V načinu ECO sveti ikona načina ECO **22** in v načinu MAX ikona načina MAX **23** (glejte **sl. 10**).
- Da vnaprej načrpate svežo vodo, pridržite tipko za pršenje **19** za pribl. osem sekund.

Med uporabo tipko za pršenje pritisnite in pridržite po potrebi.

Če ikona za odsotnost vode **27** utripa, je v rezervoarju za čisto vodo zelo malo vode (glejte **sl. 10**). Dolijte vodo (glejte poglavje „Odstranjevanje, polnjenje in namestitev rezervoarja za čisto vodo“).
- Medtem ko izdelek držite za ročaj **8**, ga vlecite in potiskajte po tleh naprej in nazaj, da tla očistite.

Če ikona posode za odpadno vodo **25** utripa, je zbiralnik za odpadno vodo **5** poln (glejte **sl. 10**). Izpraznite zbiralnik za odpadno vodo (glejte poglavji „Smanjanje in nameščanje zbiralnika za odpadno vodo“ in „Čiščenje enote za odpadno vodo“).

11



Med uporabo ročaja **8** ne nagibajte za več kot $60,5^\circ$ v smeri tal in upoštevajte, da izdelka ne smete preveč stresati (glejte **sl. 11**).

Ročaj namestite v sredino v lahko nagnjen položaj, da se bo zaskočil.

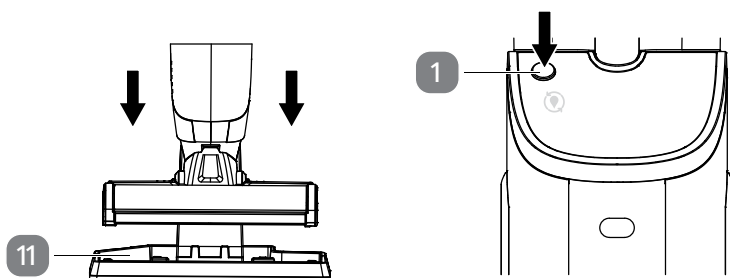
5. Izdelek izklopite s pritiskom tipke za vklop/izklop **18**.
Zaslon se izklopi.
6. Izdelek očistite po vsaki uporabi (glejte poglavje „Čiščenje“).

Uporaba funkcije za samodejno čiščenje

Izdelek lahko vstavljen valj **28** oz. krtačo **16** in napeljave za vodo samodejno očisti z vklopom funkcije za samodejno čiščenje.

1. Prepričajte se, da je v rezervoarju za čisto vodo **13** dovolj vode in da je zbiralnik za odpadno vodo **5** prazen.
Izpraznite zbiralnik za odpadno vodo (glejte poglavje „Čiščenje enote za odpadno vodo“).

12

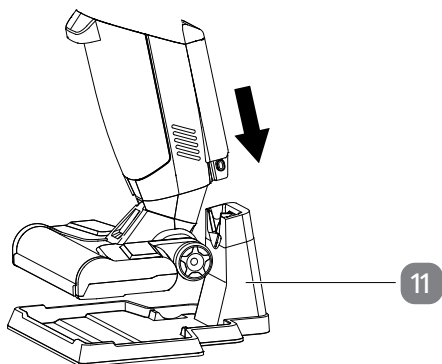


2. Postavite izdelek pokončno poravnano na polnilno postajo **11** in pritisnite tipko za samodejno čiščenje **1** (glejte **sl. 12**).

3. Funkcija za samodejno čiščenje je aktivirana.
Na zaslonu **7** utripa ikona samodejnega čiščenja **24** in potreben čas na časovniku se odšteva (glejte **sl. 10**).
4. Po poteku tega časa je samodejno čiščenje zaključeno.
5. Očistite ostale dele izdelka (glejte poglavje „Čiščenje“).

Polnjenje akumulatorske baterije

13



1. Postavite izdelek pokončno poravnano na polnilno postajo **11** (glejte **sl. 13**).
2. Napajalno enoto **10** priključite v pravilno nameščeno električno vtičnico.
Izdelek začne s postopkom polnjenja.
Med postopkom polnjenja prikazovalnik stanja napolnjenosti **26** sveti dinamično (glejte **sl. 10**).
Ko se polnjenje konča, prikaz napolnjenosti trajno sveti.
3. Odklopite napajalno enoto iz električne vtičnice.

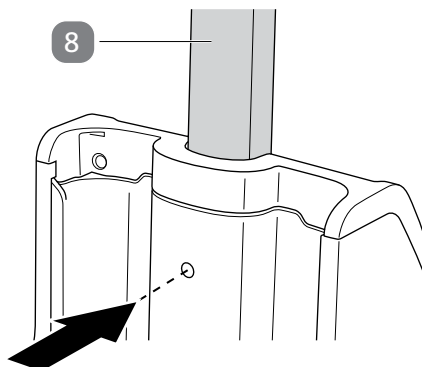
Pomembno: Za normalen postopek polnjenja mora biti izdelek nameščen na polnilni postaji.

Demontaža ročaja

Ročaj **8** lahko po želji demontirate.

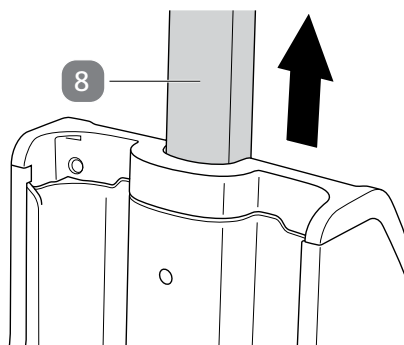
1. Prepričajte se, da je izdelek izklopljen.
Izdelek po potrebi izklopite s pritiskom tipke za vklop/izklop **18**.

14



2. Vstavite koničast, ozek predmet v luknjo na zadnji strani izdelka v višini ročaja **8**. Z njim pritisnite na ročaj, da ga odpahnete (glejte **sl. 14**).

15



3. Izvlecite ročaj **8** navpično navzgor iz izdelka in vzemite predmet iz luknje (glejte **sl. 15**).

Zagotovite, da ročaj pravilno shranite (glejte poglavje „Shranjevanje“).

Motnje in odpravljanje motenj

Težava	Možen vzrok	Rešitev
Na zaslonu 7 je prikazana koda napake „FF:01“.	Električna napetost med polnjenjem je previsoka.	Zamenjajte napajalno enoto 10 .
Na zaslonu je prikazana koda napake „FF:02“.	Jakost električnega toka med polnjenjem je previsoka.	Zamenjajte napajalno enoto.
Na zaslonu je prikazana koda napake „FF:03“.	Odprt električni tokokrog.	Zamenjajte akumulatorsko baterijo 9 .
Na zaslonu je prikazana koda napake „FF:04“.	Napaka akumulatorske baterije.	Zamenjajte akumulatorsko baterijo.
Na zaslonu je prikazana koda napake „FF:05“.	Napetost akumulatorske baterije je prenizka.	Preverite pravilno namestitev akumulatorske baterije in jo po potrebi zamenjajte.
Na zaslonu je prikazana koda napake „FF:06“.	Napetost akumulatorske baterije je previsoka.	Zamenjajte akumulatorsko baterijo.
Na zaslonu je prikazana koda napake „FF:07“.	Temperatura je za uporabo akumulatorske baterije previsoka.	Izdelek uporabljajte, ko je temperatura nižja.
Na zaslonu je prikazana koda napake „FF:08“.	Temperatura je za polnjenje akumulatorske baterije previsoka.	Napolnite akumulatorsko baterijo, ko je temperatura nižja.
Na zaslonu je prikazana koda napake „FF:09“.	Temperatura je za polnjenje akumulatorske baterije prenizka.	Napolnite akumulatorsko baterijo, ko je temperatura višja.
Na zaslonu je prikazana koda napake „FF:10“.	Prekomeren električni tok na valju 28 oz. krtači 16 .	Preverite in očistite valj (glejte poglavje „Čiščenje čistilnega valja/krtače za trda tla“).
Na zaslonu je prikazana koda napake „FF:12“.	Zbiralnik za odpadno vodo 5 ni nameščen.	Namestite zbiralnik za odpadno vodo (glejte poglavje „Snemanje in nameščanje zbiralnika za odpadno vodo“).

Čiščenje in vzdrževanje

OBVESTILO!

Nevarnost električnega kratkega stika!

Če v ohišje izdelka zaide voda ali druge tekočine, lahko pride do kratkega stika.

- Pazite, da v ohišje ne steče voda ali druga tekočina.
- Pred čiščenjem vedno izvlcite električni vtič iz električne vtičnice in vzemite akumulatorsko baterijo iz izdelka.

OBVESTILO!

Nevarnost poškodb!

Nepravilno ravnanje z izdelkom lahko izdelek poškoduje.

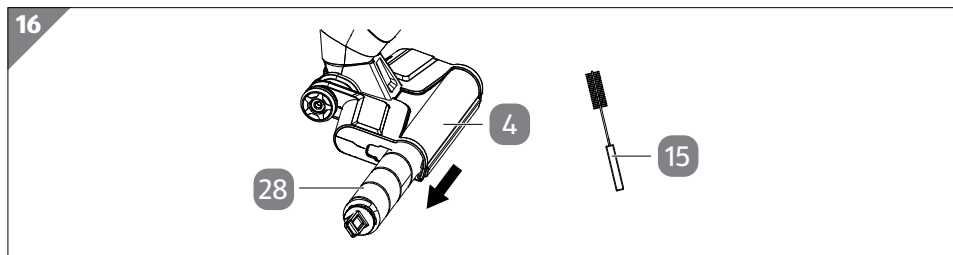
- Za čiščenje ne uporabljajte agresivnih čistilnih sredstev, krtač s kovinskimi ali najlonskimi ščetinami ter ostrih ali kovinskih predmetov, kot so noži, trde lopatice in podobno. Omenjene snovi lahko poškodujejo površine.
- Izdelka v nobenem primeru ne dajajte v pomivalni stroj. S tem bi ga uničili.
- Izdelek očistite po vsaki uporabi.

Čiščenje

1. Pred čiščenjem napajalno enoto **10** ločite od električne vtičnice in vzemite akumulatorsko baterijo **9** iz izdelka.
Za odstranjevanje akumulatorske baterije iz držala za akumulatorsko baterijo **2** pritisnite sprožilne tipke **30** in akumulatorsko baterijo povlecite navzdol iz držala za akumulatorsko baterijo.
2. Počakajte, da se izdelek povsem ohladi.
3. Ohišje glavne enote obrišite z rahlo navlaženo krpo in komponente očistite kot je opisano v sledečih poglavjih. Nato počakajte, da se vsi deli popolnoma posušijo.
4. Ponovno vstavite akumulatorsko baterijo (glejte poglavje „Sestavljanje izdelka“).

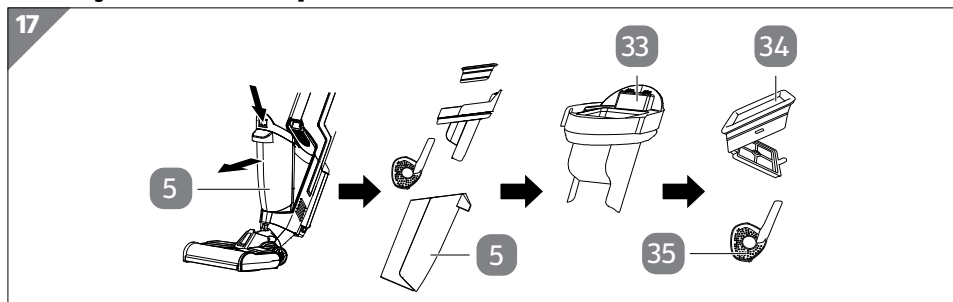
Čiščenje čistilnega valja/krtačo za trda tla

1. Snemite čistilni valj **28** oz. krtačo za trda tla **16** (glejte poglavje „Snemanje in nameščanje čistilnega valja“).



2. Očistite čistilni valj **28** oz. krtačo za trda tla **16** in zaščitno ohišje valja **4** s čistilno krtačo **15** (glejte **sl. 16**).
3. Ponovno vstavite čistilni valj oz. krtačo za trda tla (glejte **sl. 16** in poglavje „Snemanje in nameščanje čistilnega valja“).

Čiščenje enote za odpadno vodo



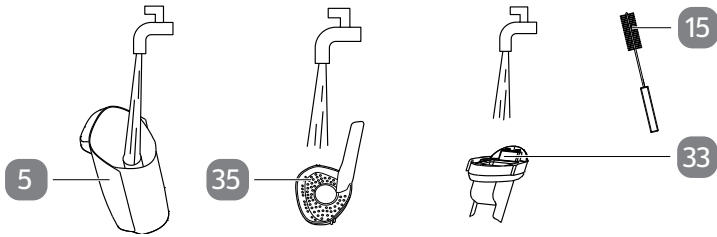
33 Pokrov za odpadno vodo

34 Filter HEPA s sitom

35 Sito

1. Odstranite zbiralnik za odpadno vodo **5** (glejte **sl. 17** in poglavje „Snemanje in nameščanje zbiralnika za odpadno vodo“).
2. Privzdignite pokrov za odpadno vodo **33** (glejte **sl. 17**).
3. Odstranite filter HEPA s sitom **34** iz pokrova za odpadno vodo (glejte **sl. 17**).
4. Odstranite sito **35** iz zbiralnika za odpadno vodo (glejte **sl. 17**).
5. Odpadno vodo v zbiralniku za odpadno vodo odlijte v odtok in odstranite morebitne tujke.

18



6. Očistite zbiralnik za odpadno vodo **5**, sito **35** in pokrov za odpadno vodo **33** pod tekočo vodo ter s čistilno krtačo **15** (glejte **sl. 18**). Izpraznite filter HEPA s sitom **34**, tako da ga iztepete ob smetnjak. Za čiščenje filtra HEPA s sitom uporabljajte čopič za čiščenje HEPA **14**. Filtra HEPA s sitom ne čistite pod tekočo vodo.
7. Pustite, da se vsi deli popolnoma posušijo in jih v obratnem vrstnem redu ponovno sestavite.
Pri vstavljanju filtra HEPA s sitom v pokrov za odpadno vodo pazite, da ga boste pravilno vstavili.
Pri vstavljanju pokrova za odpadno vodo na zbiralnik za odpadno vodo pazite, da ga boste pravilno vstavili.
8. Vstavite zbiralnik za odpadno vodo v glavno enoto (glejte poglavje „Snemanje in nameščanje zbiralnika za odpadno vodo“).

Čiščenje polnilne postaje

1. Napajalno enoto **10** ločite od električne vtičnice in glavno enoto po potrebi vzemite iz polnilne postaje **11**.
2. Skodelo za sušenje **12** povlecite iz polnilne postaje in odlijte vso morebitno odpadno vodo.
3. Polnilno postajo in skodelo za sušenje obrišite z rahlo navlaženo krpo. Nato počakajte, da se vsi deli popolnoma posušijo.
4. Skodelo za sušenje ponovno postavite v polnilno postajo, da se posuši (glejte poglavje „Postavitev polnilne postaje“).

Shranjevanje

Vsi deli morajo biti pred shranjevanjem popolnoma suhi.

- Izdelek vedno shranjujte na suhem mestu.
- Izdelek zaščitite pred neposredno sončno svetlobo.

Tehnični podatki

- Izdelek shranite na otrokom nedosegljivem mestu, varno zaprtega in pri temperaturah med 5 °C in 20 °C (sobna temperatura).
- Čistilni valj 28 oz. krtačo za trda tla 16 lahko shranite v skodelo za sušenje 12.

Tehnični podatki

Splošno

Izdelek:	HFC21_04480
Akumulatorska baterija:	Li-Ion; 25,2 V; 0,8 A
Kapaciteta akumulatorske baterije:	2600 mAh
Vrsta zaščite (glavna enota):	IPX4
Čas polnjenja:	pribl. 3–4 ure
Moč sesanja	
v načinu ECO:	≥ 4,5 kPa
v načinu MAX:	≥ 5,0 kPa
Čas delovanja	
v načinu ECO:	28 min
v načinu MAX:	24 min
Kapaciteta	
Rezervoar za čisto vodo:	680 ml
Zbiralnik za odpadno vodo:	630 ml
Emisija hrupa (pri razdalji 1,5 m):	≤ 83 dB
Številka izdelka:	816234

Napajalna enota

Objavljeni podatki	Vrednost in natančnost	Enota
Ime trgovske znamke proizvajalca, matična številka podjetja in naslov	Shenzhen CHANZEHO Technology Co., Limited, 2 Floor Building No. 2 & Room 302 Building No. 1, No. 60 Longteng Road, Longtian Community, Longtian Town, Pingshan District, 518118 Shenzhen, People's Republic of China 91440300695576136X	
Oznaka modela	CZH024300080EUWM	
Vhodna napetost	100–240	V
Frekvenca vhodnega izmeničnega toka	50/60	Hz
Izhodna napetost	30,0	V
Izhodni tok	0,8	A
Izhodna moč	24	W
Povprečna učinkovitost med delovanjem	86,3	%
Učinkovitost pri nizki obremenitvi (10 %)	76,8	%
Poraba moči pri ničelni obremenitvi	≤ 0,10	W

Odlaganje med odpadke

Odlaganje embalaže med odpadke



Embalažo odložite med odpadke ločeno po vrstah materialov. Lepenke in karton zavrzite med odpadni papir, folije pa med odpadke za recikliranje.

Odlaganje izdelka med odpadke

(Velja v Evropski uniji in drugih evropskih državah s sistemi za ločeno zbiranje sekundarnih surovin.)



Odpadnih naprav ni dovoljeno odlagati med gospodinjske odpadke!

Ko izdelka ni več mogoče uporabljati, ima vsak potrošnik **zakonsko dolžnost, da odpadne naprave odda ločeno od gospodinjskih odpadkov**, npr. na zbirno mesto v svoji občini/mestni četrti. Tako se zagotovi strokovno recikliranje odpadnih naprav in se preprečijo negativni

vplivi na okolje. Zato so električne naprave označene s tukaj prikazanim simbolom.



Baterij in akumulatorskih baterij ni dovoljeno odlagati med gospodinjske odpadke!

Navedeni simbol pomeni, da baterij in akumulatorskih baterij ni dovoljeno odlagati med gospodinjske odpadke.

Potrošniki so po zakonu dolžni vse baterije in akumulatorske baterije, ne glede na to, ali vsebujejo škodljive snovi*) ali ne, oddati na zbirnem mestu v svoji občini/delu mesta ali v trgovini, da bodo odstranjene na okolju prijazen način in bo omogočena predelava dragocenih surovin, kot so kobalt, nikelj ali baker.

Vračilo baterij in akumulatorskih baterij je brezplačno.

Nekatere možne sestavine, kot so živo srebro, kadmij in svinec, so strupene in pri nepravilnem odstranjevanju ogrožajo okolje. Težke kovine imajo lahko na primer škodljive učinke na ljudi, živali in rastline ter se kopičijo v okolju in prehranjevalni verigi, nakar v telo posredno vstopijo s hrano.

Pri starih baterijah, ki vsebujejo litij, obstaja velika nevarnost požara. Zaradi tega je treba posebno pozornost nameniti pravilnemu odstranjevanju starih baterij in akumulatorskih baterij, ki vsebujejo litij. Nepravilno odstranjevanje lahko poleg tega povzroči tudi notranje in zunanje kratke stike zaradi toplotnih učinkov (toplote) ali mehanskih poškodb. Kratek stik lahko povzroči požar ali eksplozijo in ima resne posledice za ljudi in okolje. Zaradi tega pred odstranjevanjem baterijam in akumulatorskim baterijam, ki vsebujejo litij, prelepitate pole, da se izognete zunanjemu kratkemu stiku.

Baterije in akumulatorske baterije, ki niso fiksno vgrajene v napravi, morate pred odstranjevanjem med odpadke odstraniti in jih zavreči ločeno.

Prosimo, da baterije in akumulatorske baterije oddate samo v izpraznjenem stanju!

Kadar je le mogoče, namesto baterij za enkratno uporabo uporabite akumulatorske baterije.

*) označeno s:

Cd = kadmij, Hg = živo srebro, Pb = svinec

Preden napravo zavržete med odpadke, iz nje odstranite bateriji. Pokvarjene ali iztrošene baterije je treba reciklirati v skladu z Direktivo 2006/66/ES. Baterije in/ali napravo odnesite na bližnje zbirno mesto. Pri lokalnih uradih se pozanimajte o ustreznem odstranjevanju odsluženih baterij/izdelkov med odpadke.

Izjava o skladnosti



Izjavo o skladnosti EU lahko zahtevate na naslovu, ki je naveden na priloženem garancijskem listu.



Distributer:

EIE Import GmbH
Hofer Straße 5
4642 Sattledt
AUSTRIA

POPRODAJNA PODPORA

816234



SI 0188 883 29



service-slo@protel-service.com

IZDELEK:

HFC21_04480

05/2022

3

LETA
GARANCIJE