



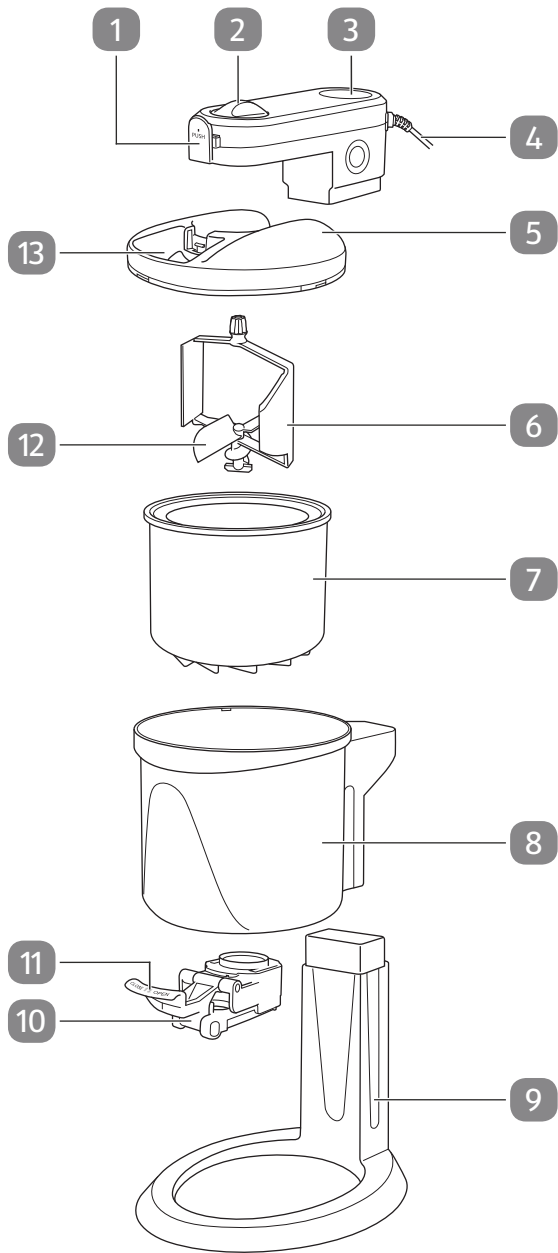
Navodila za uporabo

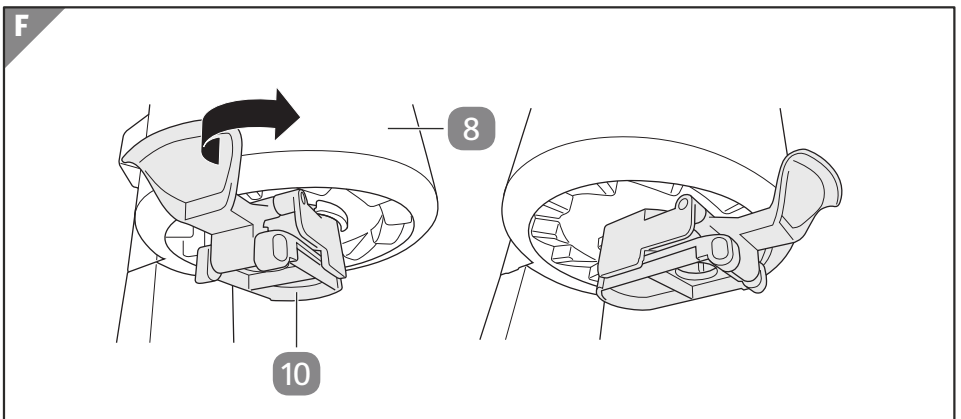
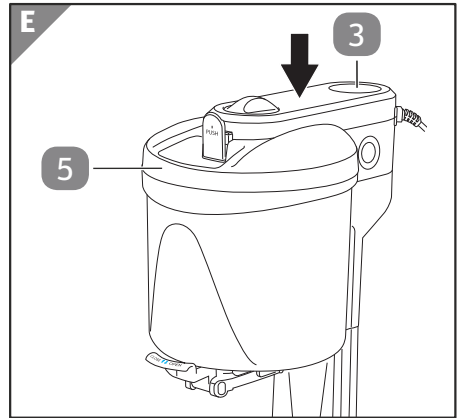
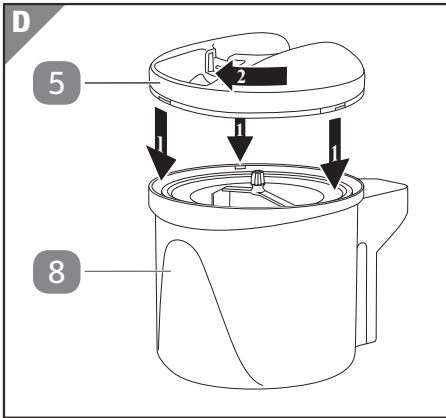
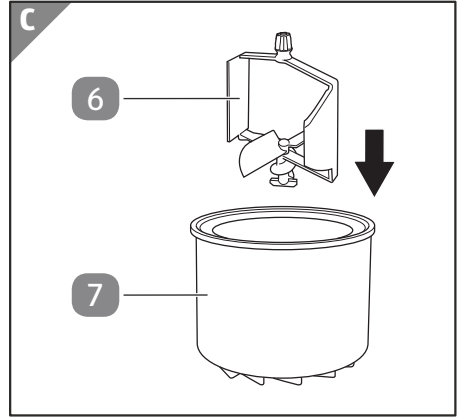
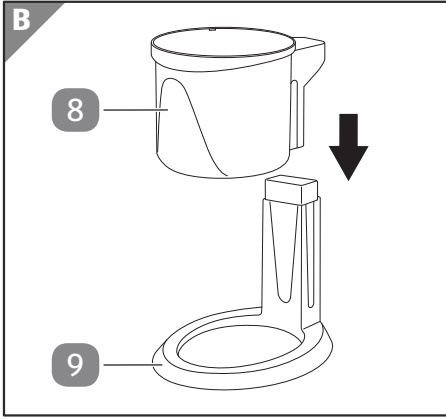
AMBIANO®

APARAT ZA IZDELAVO MEHKEGA SLADOLEDA



A





Vsebina dostave

- 1 Zaklep
- 2 Vrtljivi gumb za vklop/izklop
- 3 Motorna enota
- 4 Električni kabel
- 5 Pokrov
- 6 Mešalna lopatica
- 7 Posoda za sladoled
- 8 Zunanja posoda
- 9 Stojalo
- 10 Odmerjevalnik
- 11 Ročica
- 12 Mešalnik
- 13 Polnilna odprtina

Kazalo

Pregled.....	2
Vsebina dostave.....	4
Splošno.....	6
Navodila za uporabo preberite in jih shranite.....	6
Predvidena uporaba.....	6
Razlaga znakov.....	6
Varnost.....	7
Varnostni napotki.....	7
Prva uporaba.....	12
Preverjanje izdelka in vsebine dostave.....	12
Osnovno čiščenje (izdelka).....	13
Upravljanje.....	13
Priprava.....	13
Sestavljanje izdelka.....	13
Priprava sladoleda.....	14
Po uporabi.....	15
Čiščenje.....	15
Čiščenje motorne enote.....	16
Čiščenje posode za sladolec.....	16
Čiščenje mešalne lopatice.....	16
Čiščenje drugih pripomočkov.....	16
Shranjevanje.....	16
Iskanje in odprava napak.....	17
Tehnični podatki.....	18
Izjava o skladnosti.....	18
Odstranjevanje.....	18
Odlaganje embalaže med odpadke.....	18
Odstranitev stare naprave.....	18

Splošno

Navodila za uporabo preberite in jih shranite



Navodila za uporabo spadajo k temu aparatu za izdelavo mehkega sladoleda (v nadaljevanju imenovanemu tudi »izdelek«). Vsebujejo pomembne informacije za uporabo in ravnanje z izdelkom.

Pred uporabo izdelka temeljito preberite navodila za uporabo, še posebej varnostne napotke. Neupoštevanje teh navodil lahko ima za posledico hude poškodbe ali škodo na izdelku.

Navodila za uporabo temeljijo na veljavnih standardih in predpisih Evropske unije. Upoštevajte tudi predpise in zakonodajo, ki veljajo v vaši državi.

Navodila za uporabo shranite za poznejšo uporabo. Če izdelek predate tretjim osebam, obvezno priložite tudi ta navodila za uporabo.

Ta navodila lahko pri naši službi za pomoč uporabnikom dobite tudi v obliki PDF.

Predvidena uporaba

Izdelek je namenjen izključno izdelavi lastnega sladoleda doma.

Namenjen je izključno za zasebno uporabo in ni primeren za poslovne namene.

Izdelek uporabljajte samo na način, opisan v teh navodilih za uporabo. Vsakršna drugačna uporaba velja za nenamensko in lahko privede do materialne škode ali celo telesnih poškodb. Izdelek ni igrača.

Izdelovalec ali prodajalec ne prevzemata nobenega jamstva za škodo, nastalo zaradi nenamenske ali napačne uporabe.

Razlaga znakov

V teh navodilih za uporabo so na izdelku ali embalaži uporabljeni naslednji simboli.



Simbol podaja koristne dodatne informacije o sestavljanju ali uporabi.



Izjava o skladnosti (glejte poglavje „Izjava o skladnosti“): Izdelki, označeni s tem simbolom, izpolnjujejo vse predpise Skupnosti v Evropskem gospodarskem prostoru, ki jih je treba upoštevati.



S tem simbolom označeni izdelki ustrezajo razredu zaščite II.



Oznaka »GS« (Geprüfte Sicherheit - preverjena varnost izdelka) potrjuje skladnost izdelka z nemškim Zakonom o varnosti izdelkov (ProdSG).

Varnost

V teh navodilih za uporabo so uporabljene naslednje opozorilne besede.

⚠ OPOZORILO!

Ta opozorilni simbol/opozorilna beseda označuje srednjo stopnjo tveganja. Če se tveganju ne izognete, so lahko posledice smrt ali hude poškodbe.

⚠ POZOR!

Ta opozorilni simbol/opozorilna beseda označuje nizko stopnjo tveganja. Če se tveganju ne izognete, so lahko posledice manjše ali srednje hude poškodbe.

OBVESTILO!

Ta opozorilna beseda svari pred morebitno materialno škodo.

Varnostni napotki

⚠ OPOZORILO!

Nevarnost električnega udara!

Okvarjena električna napeljava ali previsoka napetost lahko povzročita električni udar.

- Električni kabel priključite samo takrat, ko omrežna napetost električne vtičnice ustreza navedbi na podatkovni tablici.
- Električni kabel priključite samo v dobro dostopno vtičnico, da ga lahko v primeru motnje hitro izklopite iz električnega napajanja.
- Izdelka ne uporabljajte, če so na njem vidne poškodbe ali če je njegov priključni kabel poškodovan.
- Izdelka ne odpirajte. Popravilo zaupajte usposobljenim strokovnjakom. Kontaktirajte servisni naslov, ki je naveden na

garancijskem listu. Če sami izvedete popravilo izdelka, ga neustrezno priključite ali ga napačno uporabljate, jamstvo in garancija ne veljata več.

- Pri popravilih smete uporabiti le dele, ki ustrezajo prvotnim podatkom o napravi. V tem izdelku so električni in mehanski deli, ki so nujno potrebni za zaščito pred viri nevarnosti.
- Motorne enote, električnega kabla ali vtiča ne potaplajte v vodo ali drugo tekočino.
- Električnega kabla se nikoli ne dotikajte z mokrimi rokami.
- Kabla nikoli ne vlecite iz vtičnice, ampak ga vedno primite za vtič in izvlecite.
- Priključnega kabla nikoli ne uporabljajte kot ročaj za prenašanje.
- Izdelka in njegovega priključnega kabla ne izpostavljajte odprtemu ognju in vročim površinam.
- Priključni kabel položite, tako da ne bo predstavljal ovire za spotikanje.
- Priključnega kabla tudi ne prepogibajte ali polagajte prek ostrih robov.
- Izdelek uporabljajte samo v zaprtih prostorih. Ne uporabljajte je v vlažnih prostorih ali na dežju.
- Izdelka nikoli ne odlagajte ali uporabljajte na mestu, s katerega bi lahko padel v kad ali umivalnik. Če izdelek pade v vodo, ga ne uporabljajte.
- Če izdelek pade v vodo, ga ne poskušajte odstraniti iz vode. Izdelek takoj odklopite iz električnega omrežja.
- Ohišja ne odpirajte in vanj ne vstavljajte predmetov.
- Če izdelka ne uporabljate, ga čistite ali če pride do motnje, ga vedno izklopite in priključni kabel izvlecite iz električne vtičnice.
- Motorna enota, električni kabel in električni vtič ne smejo priti v stik z vodo in drugimi tekočinami.

- Če je električni kabel izdelka poškodovan, ga mora zaradi preprečevanja tveganj zamenjati proizvajalec, njegova služba za pomoč uporabnikom ali podobno usposobljena oseba.
- Izdelka nikoli ne uporabljajte skupaj z zunanjim časovnikom ali ločenim sistemom za daljinsko upravljanje.
- Pazite, da otroci v izdelek ne vstavljajo predmetov.
- Pred menjavo pribora ali pripomočkov, ki se med delovanjem premikajo, je treba izdelek izklopiti in izključiti iz električnega omrežja.

⚠ OPOZORILO!

Nevarnosti za otroke in osebe z zmanjšanimi telesnimi, zaznavnimi ali duševnimi sposobnostmi (na primer ljudi z delnimi telesnimi okvarami ter starejše osebe z zmanjšanimi telesnimi in duševnimi sposobnostmi) ali s pomanjkanjem izkušenj in znanja (na primer starejše otroke).

- Ta izdelek lahko uporabljajo otroci, stari 8 let ali več, kot tudi osebe z omejenimi fizičnimi, senzoričnimi ali mentalnimi sposobnostmi oz. s pomanjkanjem izkušenj in znanja, če so pod nadzorom odrasle osebe ali so bili poučeni o varni uporabi naprave in razumejo nevarnosti, ki izhajajo iz uporabe te naprave.
- Otroci, starejši od 8 let, lahko izdelek čistijo in na njem izvajajo vzdrževalna dela samo pod nadzorom odrasle osebe.
- Pazite, da otroci, mlajši od 8 let, niso v bližini izdelka ali priključnega kabla.
- Izdelek in njegov kabel naj bosta zunaj dosega otrok.
- Izdelka med delovanjem ne puščajte brez nadzora.
- Otroci se s folijo embalaže ne smejo igrati. Med igro bi se lahko zapletli vanjo in se zadušili.
- Pazite na to, da otroci ne morejo izdelka z delovne površine potegniti za električni kabel.

- Izdelek hranite zunaj dosega otrok.
- Otroci se z izdelkom ne smejo igrati.

⚠ OPOZORILO!

Nevarnost eksplozije!

Če v izdelku shranjujete snovi, ki lahko eksplodirajo, kot so npr. aerosolni razpršilniki z vnetljivimi potisnimi plini, lahko pride do eksplozije.

- V izdelku ne smete nikoli shranjevati snovi, ki lahko eksplodirajo.

⚠ OPOZORILO!

Nevarnost za zdravje!

Če za pripravo sladoleda uporabljate določena živila ali sestavine, lahko pride do pojava salmonеле.

- Pri pripravi sladoleda upoštevajte veljavne higienske predpise. Redno si umivajte roke in pred uporabo izdelka in po njej temeljito operite dele izdelka, kot je opisano v poglavju »Čiščenje«.
- Za osebe z oslabiljeno odpornostjo, kot so npr. majhni otroci, starejši ali bolni ljudje, pripravite recepte brez surovih jajc.
- Pri receptih s surovim jajcem uporabljajte vedno samo sveža jajca in jih hranite v hladilniku.
- Pripravljeno zmes za sladoled takoj postavite v hladilnik in je ne hranite v njem več kot 24 ur.
- Že odtajanega ali mehkega sladoleda ne smete v nobenem primeru ponovno zamrzniti.
- Sladoled iz svežih sestavih shranjujte v zamrzovalniku pri -18 °C največ 1 teden. Uporabite posodo, ki je primerna za shranjevanje.

- Površine in dele izdelka, ki prihajajo v stik z živili, čistite redno, kot je opisano v poglavju »Čiščenje«.
- Pri receptih z vodo lahko uporabljate samo pitno vodo.

⚠ OPOZORILO!

Nevarnost telesnih poškodb!

Pri nepravilni uporabi obstaja nevarnost telesnih poškodb.

- Medtem ko izdelek delujete, ne segajte v posodo za sladoled.
- Las, oblačil in drugih predmetov ne približujte izdelku, medtem ko deluje.
- Preden motorno enoto razstavite, se prepričajte, da je izdelek izklopljen, da je električni kabel izvlečen iz električne vtičnice in da se je izdelek popolnoma zaustavil.
- Pred menjavo sestavnih delov ali preden se približate delom, ki se med uporabo premikajo, izdelek izklopite in ločite iz električnega napajanja.
- Nepravilna namestitev in uporaba pripomočkov, ki jih proizvajalec ni odobril, lahko povzroči poškodbe.
- Pri rokovanju z mešalno lopatico, pri izpraznjevanju posode za sladoled in pri čiščenju bodite vedno previdni.
- Zmrznjene posode za sladoled se ne dotikajte z mokrimi ali golimi rokami. Vedno uporabite prijemalko ali kuharske rokavice.
- Posodo za sladoled zavrzite, če iz nje izteka tekočina.

OBVESTILO!

Nevarnost poškodb!

Z neustrezno uporabo lahko izdelek poškodujete.

- Izdelek uporabljajte na dobro dostopni, ravni, suhi, toplotno odporni in dovolj stabilni delovni površini. Izdelka ne postavljajte na rob ali vogal delovne površine.
- Ne spreminjajte izdelka ali električnega kabla.

- Za jemanje sladoleda iz posode za sladoled ne uporabljajte kovinskih pripomočkov. Uporabljajte izključno plastične ali lesene pripomočke.
- Posode za sladoled ni dovoljeno preluknjati ali segreti.
- Posoda za sladoled naj bo vedno popolnoma suha, preden jo postavite v zamrzovalnik.
- Izdelek vklopite, preden v zamrznjeno posodo dodate sestavine.
- Izdelka nikoli ne postavljajte na vroče površine ali v njihovo bližino (štedilniki itd.) in ga nikoli ne izpostavljajte visoki temperaturi (radiatorjem itd.) ali vremenskim vplivom (dežju itd.).
- Poskrbite, da električni kabel ne pride v stik z vročimi deli.
- Pazite, da v motorno enoto ne vdrejo voda ali druge tekočine.
- Izdelka ne uporabljajte več, če so na njegovih plastičnih sestavnih delih praske oz. razpoke ali če so ti deli deformirani. Zagotovite, da bodo sestavni deli zamenjani samo z originalnimi nadomestnimi deli.
- Izdelka ne uporabljajte neprekinjeno. Po vsaki uporabi počakajte najmanj 15 minut, da se izdelek ohladi. V primeru daljšega delovanja obstaja nevarnost pregrevanja izdelka.

Prva uporaba

Preverjanje izdelka in vsebine dostave

OBVESTILO!

Nevarnost poškodbe!

Če embalažo nepazljivo odprete z ostrim nožem ali drugim koničastim predmetom, lahko poškodujete površino izdelka.

- Med odpiranjem bodite previdni.
1. Izdelek vzemite iz embalaže.
 2. Preverite, ali je vsebina popolna (glejte poglavje "Vsebina dostave").

- Preverite, ali so izdelek in posamezni deli poškodovani. Okvarjenega izdelka ne uporabljajte in se obrnite na servisni naslov proizvajalca, naveden na garancijski kartici.

Osnovno čiščenje (izdelka)

- Odstranite embalažo in vse zaščitne folije.
- Pred prvo uporabo očistite izdelek in pribor (glejte poglavje »Čiščenje«).

Upravljanje

Priprava

- Posodo za sladoled **7** pred uporabo za več kot 8 ur postavite v zamrzovalnik. Poskrbite, da je posoda popolnoma suha in da v zamrzovalniku stoji pokonci. V nasprotnem primeru se lahko zgodi, da izdelava sladoleda ne bo uspela, ker je površina posode zamrznjena, hladilna tekočina v njenih stenah pa ni uravnotežena.
- Posodo za sladoled vzemite iz zamrzovalnika šele potem, ko imate vse pripravljeno za izdelavo sladoleda.
- Po naših receptih najprej pripravite mešanico sestavin, preden sestavite izdelek in ga vklopite. Najboljši rezultat boste dobili, če sestavine pred pripravo mešanice postavite v hladilnik.
- Iz vaših receptov mora nastati mehek sladoled, ki ga lahko prestavite v drugo posodo, če ga želite shraniti v zamrzovalnik oziroma če želite, da bi se pred uporabo strdil.
- Ne pozabite, da lahko dodajanje alkohola v recepturo vpliva na postopek zamrzovanja.

Sestavljanje izdelka



Preden električni kabel priključite v električno vtičnico, se prepričajte, da je izdelek pravilno sestavljen.

- Stojalo **9** postavite na trdo, ravno in stabilno površino ter v bližino električne vtičnice.
- Zunanjo posodo **8** namestite na stojalo (glejte **sl. B**).
- Zamrznjeno posodo za sladoled **7** postavite v zunanjo posodo. Zamrznjeno posodo za sladoled vedno primite s prijemalko ali kuharskimi rokavicami.
- Mešalno lopatico **6** namestite v posodo za sladoled (glejte **sl. C**).

Upravljanje

5. Pokrov **5** zaprite tako, da jezičke na robu zunanje posode vstavite v reže na spodnji strani pokrova. Potem pokrov zavrtite v smeri urnega kazalca, da ga zaprete (glejte **sl. D**).
6. Na pokrov namestite motorno enoto **3**. Motorna enota se mora slišno zaskočiti (glejte **sl. E**).
7. Odmerjevalnik **10** pritrdite na spodnjo stran zunanje posode. Jezička na odmerjevalniku vstavite v reži na spodnji strani zunanje posode in odmerjevalnik nato zavrtite v smeri urnega kazalca, da se zaskoči (glejte **sl. F**).
8. Električni kabel **4** priključite v električno vtičnico.

Priprava sladoleda

1. Gumb za vklop/izklop **2** zavrtite v položaj ON, da izdelek vklopite (glejte **sl. G**). Preden izdelek napolnite z mešanico za sladoled, ga morate najprej vklopiti, da mešanica ne primrzne takoj na posodo.
2. Skozi polnilno odprtino **13** zlijte mešanico za sladoled v posodo za sladoled **7** (glejte **sl. H**).
Posode za sladoled ne napolnite preveč. Vedno se zaustavite najmanj 4 cm pod zgornjim robom posode za sladoled, saj se volumen mase med zamrzovanjem poveča.
3. Izdelek naj deluje približno 15-30 minut, da mešanica doseže želeno konsistenco. Izdelka med postopkom zamrzovanja ne zaustavljajte in ga ne zaganjajte znova, saj mešanica primrzne na posodo za sladoled in bi lahko premikanje zlomilo mešalno lopatico **6**.
4. Ko dosežete želeno konsistenco, posodo postavite na stojalo **9** in pod odmerjevalnik **10**.
5. Ročico **11** potisnite navzdol, da odprete odmerjevalnik in sladoled napolnite v posodo (glejte **sl. I**).
Izdelka ne izklopite. Mešalna lopatica pomaga sladoled potiskati iz odmerjevalnika.
Sladoled pojejte takoj, ali pa ga v zamrzovalniku pri -18 °C hranite največ 1 teden.
6. Po koncu ročico potisnite navzgor, da zaprete odmerjevalnik, gumb za vklop/izklop pa zavrtite na OFF, da izdelek izklopite.
7. Potem ko se mešalna lopatica popolnoma zaustavi, iz vtičnice izvlecite električni kabel.



- Izdelka ne uporabljajte neprekinjeno. Po vsaki uporabi počakajte najmanj 15 minut, da se izdelek ohladi. Če izdelek uporabljate dlje časa, se lahko pregreje.
- Ko notranje komponente izdelka dosežejo določeno temperaturo, ki lahko povzroči pregrevanje in nevarnost požara, se izdelek samodejno izklopi. Če se to zgodi, vtič izvlecite iz električne vtičnice in pustite, da se izdelek ohladi na sobno temperaturo (približno 30 minut), preden ga znova uporabite.

Po uporabi

1. Pritisnite zaklep **1**, da sprostite motorno enoto **3** in jo vzamete iz izdelka.
2. Pokrov **5** zavrtite v nasprotni smeri urnega kazalca in ga zavrtite, da ga odstranite.
3. Mešalno lopatico **6** odstranite iz posode za sladoled **7**.
4. Preostanek sladoleda iz posode za sladoled odstranite s plastično ali leseno lopatko in ga preložite v posodo za shranjevanje.
Sladoled pojedite takoj, ali pa ga v zamrzovalniku pri -18 °C hranite največ 1 teden.
5. Odmerjevalnik **10** zavrtite v smeri urnega kazalca, da ga odstranite s spodnje strani zunanje posode **8**.
6. Posodo za sladoled vzemite iz zunanje posode.
7. Zunanjo posodo odstranite iz stojala **9**.
8. Po uporabi očistite vse dele izdelka (glejte poglavje »Čiščenje«).

Čiščenje

⚠ POZOR!

Nevarnost električnega kratkega stika!

Če v ohišje motorne enote zaide voda ali druge tekočine, lahko pride do električnega kratkega stika.

- Pazite, da v ohišje motorne enote ne steče voda ali druga tekočina.
- Motorne enote nikoli ne potaplajte v vodo ali druge tekočine.
- Pred čiščenjem izdelka električni vtič vedno izvlecite iz napajanja in pustite, da se izdelek ohladi.

OBVESTILO!

Nevarnost poškodb!

Z neustrezno uporabo lahko izdelek poškodujete.

- Za čiščenje ne uporabljajte agresivnih čistilnih sredstev, krtač s kovinskimi ali najlonskimi ščetkami ter ostrih ali kovinskih predmetov, kot so na primer nož, trda lopatica in podobno. Ti lahko poškodujejo površine.
- Izdelka nikakor ne dajajte v pomivalni stroj. S tem bi ga uničili.

Čiščenje motorne enote

1. Motorno enoto **3** očistite tako, da jo obrišete z vlažno krpo.
2. Pustite, da se vsi deli popolnoma posušijo.

Čiščenje posode za sladoled

1. Pred čiščenjem pustite, da se posoda **7** ogreje na sobno temperaturo.
2. Posodo za sladoled očistite v topli milnici.
3. Posodo za sladoled temeljito izperite in pustite, da se popolnoma posuši.

Čiščenje mešalne lopatice

1. Mešalnik **12** lahko snamete, da očistite mešalno lopatico **6**. To storite tako, da mešalnik primete ter nastavek za zaklepanje zavrtite v nasprotni smeri urnega kazalca in ga ločite z mešalnika (glejte **sl. J**).
2. Vse dele očistite v topli milnici.
3. Vse dele temeljito izperite in pustite, da se popolnoma posušijo.
4. Po čiščenju mešalnik znova namestite na mešalno lopatico.

Čiščenje drugih pripomočkov

1. Pokrov **5**, zunanjo posodo **8**, odmerjevalnik **10** in stojalo **9** očistite v topli milnici.
2. Vse dele temeljito izperite in pustite, da se popolnoma posušijo.

Shranjevanje

Vsi deli morajo biti povsem suhi, preden jih shranite.

- Izdelek vedno shranjujte na suhem mestu.
- Izdelek zaščitite pred neposredno sončno svetlobo.
- Izdelek shranjujte nedosegljivo otrokom in varno zaprtega.

Iskanje in odprava napak

Določene težave so lahko posledica manjših napak, ki jih lahko odpravite sami. Preprosto sledite navodilom v spodnji preglednici. V primeru, da težave še vedno ni mogoče rešiti, se obrnite na službo za pomoč uporabnikom. Sami izdelka ne popravljajte.

Težava	Možni vzrok in rešitev
Izdelek ne deluje.	<ul style="list-style-type: none"> - Preverite električni priključek in se prepričajte, da je električni kabel 4 pravilno priključen v vtičnico. - Preverite, ali je v vtičnici elektrika.
Na posodi za sladoled 7 so se nabrali kristali ledu.	<ul style="list-style-type: none"> - Preden posodo zamrznete, se prepričajte, da je popolnoma suha.
Sladoled je premehak.	<ul style="list-style-type: none"> - Poskrbite, da je posoda za sladoled dovolj hladna, s tem da jo pred uporabo postavite v zamrzovalnik za več kot 8 ur.

Tehnični podatki

Model:	SICM-1
Številka izdelka:	721567
Napajalna napetost:	220–240 V~, 50 Hz
Poraba električne energije:	15 W
Teža:	3 kg
Mere (Š × G × V):	204 × 204 × 225 mm

Izjava o skladnosti



Izjavo o skladnosti EU lahko zahtevate na naslovu, navedenem na koncu teh navodil.

Odstranjevanje

Odlaganje embalaže med odpadke



Embalažo med odpadke zavržite ločeno glede na vrsto materiala. Lepenke in karton oddajte med odpadni papir, folije pa med sekundarne surovine.

Odstranitev stare naprave

Velja v Evropski uniji in drugih evropskih državah s sistemi za ločeno zbiranje sekundarnih surovin.



Starih naprav ne smete odstraniti skupaj z gospodinjskimi odpadki!

Če izdelka ne boste uporabljali več, ste kot vsak uporabnik **zakonsko obvezani, da stare naprave odstranite ločeno od gospodinjskih odpadkov**, npr. na ustreznem zbirnem mestu vaše občine/mestne

četrti. Tako je zagotovljena pravilna odstranitev starih naprav in preprečen negativen učinek na okolje. Zato so električne naprave označene z zgornjo oznako.

Hitro in preprosto do cilja s kodami QR

Ne glede na to, ali potrebujete **informacije o izdelkih, nadomestne dele, dodatno opremo**, podatke o **garancijah izdelovalcev** ali **servisih** ali si želite udobno ogledati **videoposnetek z navodili** – s kodami QR boste zlahka na cilju.

Kaj so kode QR?

Kode QR (QR = Quick Response oziroma hiter odziv) so grafične kode, ki jih je mogoče prebrati s kamero pametnega telefona in na primer vsebujejo povezavo do spletne strani ali kontaktne podatke.

Prednost za vas: Ni več nadležnega prepisovanja spletnih naslovov ali kontaktnih podatkov!

Postopek:

Za optično branje kode QR potrebujete le pametni telefon, nameščen program (bralnik) za branje kod QR ter povezavo z internetom. Bralniki kod QR so praviloma na voljo za brezplačen prenos iz spletne trgovine s programi (aplikacijami) vašega pametnega telefona.*

Preizkusite zdaj

S pametnim telefonom preprosto optično preberite naslednjo kodo QR in izvedite več o Hoferjevem izdelku, ki ste ga kupili.

Hoferjev storitveni portal

Vse zgoraj navedene informacije so na voljo tudi na Hoferjevem storitvenem portalu na spletnem naslovu www.hofer-servis.si.



*Pri uporabi bralnika kod QR lahko nastanejo stroški povezave z internetom, kar je odvisno od vrste vaše naročnine.



Distributer:

TEMPO INTERNATIONAL GMBH
FRIESENWEG 7
22763 HAMBURG
GERMANY

POPRODAJNA PODPORA

721567



SI

00800 33300666



tempo-service-si@teknihall.com

IZDELEK:
SICM-1

06/2022

3

**LETA
GARANCIJE**