



Montageanleitung

Instruction de montage

Istruzioni per il montaggio

Navodila za namestitev

MIT
**SCHNELL
START**
ANLEITUNG



12,5 cm / 5"



RÜCKFAHRKAMERA DRAHTLOSES BACKUP-KAMERASYSTEM BTM500-690 CAMÉRA DE RECU

SYSTÈME DE CAMÉRA DE RECU SANS FIL

TELECAMERA RETROVISIVA
SISTEMA DI BACKUP TELECAMERA CORDLESS

KAMERA ZA VZVRATNO VOŽNJO
SISTEM BREŽIČNE KAMERE ZA VZVRATNO VOŽNJO

EINLEITUNG

Die kabellose Auto-XS-Rückfahrkamera mit Monitor ermöglicht es Ihnen bei ordnungsgemäßer Bedienung, hinter Ihr Auto, Ihren Anhänger, Caravan oder andere Hindernisse zu sehen. Es wurden zahlreiche Maßnahmen bei der Qualitätskontrolle ergriffen, um Ihnen ein erstklassiges Produkt zu liefern.

Bitte lesen Sie die Bedienungsanleitung sorgfältig durch und folgen Sie den Sicherheitshinweisen und der Montageanleitung. Bewahren Sie diese Bedienungsanleitung auf für späteres Nachschlagen und geben Sie diese im Bedarfsfall mit dem Kamerasystem auch an andere weiter.

WICHTIGE SICHERHEITSHINWEISE

Vor der Montage

Falls Sie sich nicht sicher fühlen, dieses System an der 12-V-Stromversorgung Ihres Fahrzeuges selbstständig zu montieren (Bohren von Löchern, Abnehmen von Verkleidungen etc.), nehmen Sie Kontakt zu Ihrem Autohaus oder zur Kfz-Werkstatt Ihres Vertrauens auf. Dort können Sie eine professionelle Montage des Systems in Auftrag geben.

Störung

Dieses Kamerasystem kann, genau wie andere kabellose Systeme, bestimmten Störungen unterliegen. Störungen können verursacht werden durch Handys, Bluetooth, Headsets, WiFi, Navigationssysteme und andere elektrische Geräte.

Reparatur

Dieses Kamerasystem (Kamera, Monitor, Transmitter) darf nicht geöffnet werden! Bei jeglichem Versuch einer Reparatur erlischt die Garantie.

ACHTUNG: Verletzungsgefahr durch Stromschläge!

ZUBEHÖR



5" Monitor



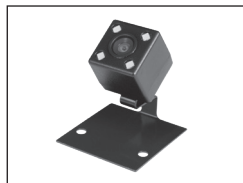
Kamerahalterung mit Klebepad



12V-Kabel für Monitor



Anschlusskabel mit Transmitter



Kamera mit Befestigungsplatte

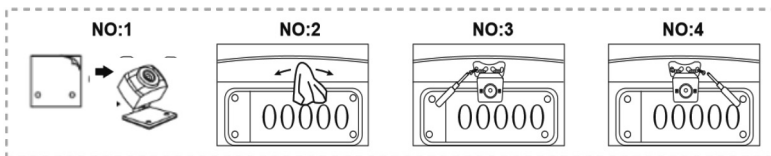
MONTAGE

Diese Bedienungsanleitung gilt nicht für alle Fahrzeuge, sondern dient als allgemeiner Leitfaden für die meisten Fahrzeugtypen. Bei fahrzeugspezifischen Fragen wenden Sie sich bitte an Ihren Fahrzeughersteller oder Fachwerkstätte.

Montage der Kamera

Es gibt verschiedene Möglichkeiten, die Kamera (5) an der Rückseite Ihres Fahrzeugs zu befestigen. Meistens erfolgt dies hinter dem Kennzeichen. Sie können die mitgelieferte Montageplatte hinter dem Kennzeichen anbringen. Die Kamera ist vertikal schwenkbar. Bitte stellen Sie diese nach den Gegebenheiten ein.

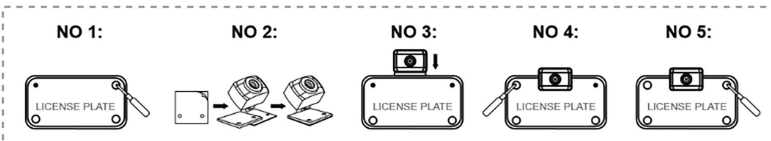
Variante 1: Klebeband



Montieren Sie die Kamera (5) an einem geeigneten Ort, um den richtigen Blickwinkel hinter Ihrem Fahrzeug zu gewährleisten. Der beste Einbauort sollte unter der Stoßstange sein.

1. Kleben Sie das mitgelieferte doppelseitige Klebeband auf die Kamerahalterung (2).
2. Stellen Sie sicher, dass alle Oberflächen sauber und frei von Fett, Schmutz oder Öl sind.
3. Montieren Sie nun die Kamera (5) unter der Stoßstange.
4. Passen Sie den Winkel der Kamera (5) nach Bedarf an.
5. Führen Sie die Schrauben mit einem Schraubendreher durch die Schlitze der Kamerahalterungen (2) und ziehen Sie sie fest.

Variante 2: Befestigung mit Kennzeichenhalter



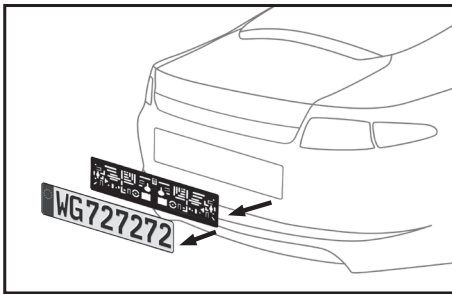
1. Entfernen Sie die hinteren Kennzeichenschrauben bzw. Kennzeichenhalter-Schrauben.
2. Montieren Sie die Kamerahalterung (2) mit dem mitgelieferten doppelseitigen Klebeband oben hinter dem Kennzeichen/Kennzeichenhalter. Stellen Sie vorher sicher, dass alle Oberflächen sauber und frei von Fett, Schmutz oder Öl sind.
3. Kennzeichen/Kennzeichenhalter mit Originalschraube wieder am Fahrzeug anbringen und festziehen. Sie können, falls passend, die Kamerahalterung (2) auch mit dem Lochbild des Kennzeichenhalters zusätzlich verschrauben.
4. Passen Sie den Winkel der Kamera (5) nach Bedarf an. Ziehen Sie dann die Schrauben der Kamerahalterung (2) zur Winkelverstellung fest.

Bei manchen Fahrzeugen ist es leider nicht möglich, die Kamera nahe dem Kennzeichen zu befestigen. Suchen Sie sich eine andere Stelle am Heck Ihres Autos und befestigen Sie die Kamera mit den mitgelieferten Schrauben und Muttern. Falls die Montage der Kamera mittig über dem Kennzeichen nicht möglich ist (z.B. Öffnen des Kofferraums nicht möglich, da die Kamera den Zugang zur Heckklappe versperrt), verwenden Sie das mitgelieferte doppelseitige Klebeband.

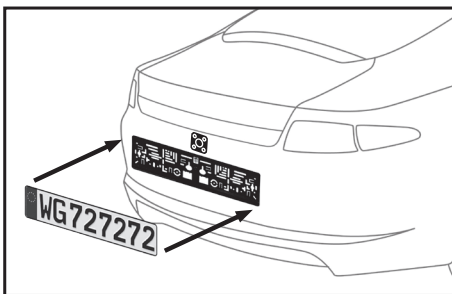
Schrauben Sie die Kamera von der Montageplatte und platzieren Sie die Kamera mithilfe des doppelseitigen Klebebands entsprechend den Fahrzeuggegebenheiten.

Kabel Installation

1. Nehmen Sie das Kennzeichen aus der Halterung, lösen Sie danach die Schrauben der Kennzeichenhalterung und nehmen Sie diese ab.



2. Befestigen Sie die Kamera (5) und danach Ihr Kennzeichen wieder auf der Kennzeichenhalterung.



3. Wählen Sie jetzt eine Stelle, an der Sie das Elektrokabel (4) der Kamera durch die Karosserie Ihres Autos zum Stromkabel des Rückfahrlichtes ziehen können.
4. Einige Autos haben in der Nähe des Kennzeichens eine Bohrung, durch die Sie das Kabel ziehen können. Falls das nicht der Fall ist, müssen Sie in der Nähe des Kennzeichens, dicht an der Stelle, wo sich das Kabel der Kamera befindet, selber ein Loch bohren. Wenn Sie die Stelle für das Bohrloch festgelegt haben, können Sie die Kamera (5) und das Kennzeichen wieder abnehmen. Wenn Sie eine vorhandene Öffnung

- benutzen, können Sie die zwei folgenden Schritte überspringen.
5. Bevor Sie bohren, nehmen Sie die Kamera (5) und das Kennzeichen ab. **PRÜFEN SIE ZUNÄCHST, WAS SICH AUF DER RÜCKSEITE DER STELLE BEFINDET, AN DER SIE BOHREN MÖCHTEN!** Achten Sie z. B. darauf, dass sich dort keine Elektrokabel, Flüssigkeitstanks oder Leitungen befinden. Beachten Sie alle Vorsichtsmaßnahmen!
 6. Nach dem Bohren ziehen Sie das Kabel der Kamera ins Fahrzeuginnere.
 7. Verbinden Sie das Kabel (4) mit der Kamera (5).
 8. Schalten Sie die Zündung Ihres Fahrzeugs ein (nicht starten!), ziehen Sie die Handbremse an und legen Sie den Rückwärtsgang ein. Dann schauen Sie am Heck Ihres Autos, wo sich der Rückfahrcheinwerfer befindet. Um die Kabel vom Rückfahrcheinwerfer zu finden, müssen Sie die Rückseite der Heckscheinwerfer öffnen und die entsprechenden Kabel orten. Ggf. suchen Sie hierzu Ihr Autohaus oder die Kfz-Werkstatt Ihres Vertrauens auf.
 9. Wenn Sie die entsprechenden Kabel gefunden haben, legen Sie das Kabel (4) an den Verbindungspunkt. Sorgen Sie dafür, dass die Befestigung des Kabels (4) sicher und fest ist, damit es beim Öffnen und Schließen der Heckklappe nicht beschädigt werden kann. Verlegen Sie das Kabel niemals außerhalb des Autos!
 10. An der Kontaktdose des Rückfahrcheinwerfers sind zwei Drähte befestigt. Meistens ist der negative Draht schwarz und der positive farbig. Wenn Sie unsicher sind, können Sie mit einem 12-V-Multimeter (im Fachhandel erhältlich) prüfen, welcher Draht positiv bzw. negativ ist. Folgen Sie der Bedienungsanleitung des Multimeters, um den ordnungsgemäßen Gebrauch zu gewährleisten.

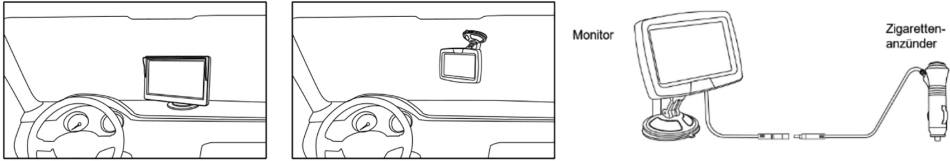
Rotes Kabel an das Pluskabel des Rückfahrlichts anschließen



Schwarzes Kabel an Minuskabel des Rückfahrlichts anschließen

11. Wenn Sie festgestellt haben, welcher Draht positiv bzw. negativ ist, schalten Sie die Zündung aus und trennen Sie das negative Kabel Ihrer Autobatterie. So ist sichergestellt, dass kein Strom auf den Drähten ist.
12. Verbinden Sie den roten Draht vom Kabel des Senders mit dem positiven Draht des Rückfahrcheinwerfers. Benutzen Sie dazu die beiliegenden Kabelklemmen. Drücken Sie die Klemmen fest mit einer Zange zusammen.
13. Verbinden Sie nun den schwarzen Draht des Senderkabels mit dem negativen Draht des Heckfahrcheinwerfers (benutzen Sie auch hier die Kabelklemmen).
14. Verschließen Sie den Heckscheinwerfer wieder (achten Sie darauf, dass die Glühlampe eingesetzt ist). Benutzen Sie Kabelbinder und spezielle Tapes (für Kabelverbindungen), damit alle Drähte und Kabel sicher und fest verlegt sind!
15. Schließen Sie das negative Kabel Ihrer Autobatterie wieder an.

Montage des Monitors



Wenn Sie den passenden Platz zur Befestigung des Monitors gefunden haben, vergewissern Sie sich, dass Ihnen während der Fahrt nicht die Sicht versperrt wird.

1. Reinigen Sie die Stelle gründlich vor der Befestigung.
2. Armaturenbretthalterung: Entfernen Sie den Aufkleber von der Halterung und montieren Sie den Monitor (1) auf Ihrem Armaturenbrett.
3. Saugnapf: Platzieren Sie den Saugnapf an der Windschutzscheibe und drücken Sie dann den Hebel, um den Saugnapf einzurasten.
4. Drehen Sie den Arm der Halterung und richten Sie den Bildschirm in die gewünschte Position aus. Drehen Sie nun die Schrauben an.
5. Führen Sie das Netzkabel (4) zum Zigarettenanzünder. Verlegen Sie das Kabel so, dass es zu keinen Einschränkungen oder Behinderungen während der Fahrt kommen kann.
6. Stecken Sie den kleinen 12-V-Stecker des Netzkabels (4) in die Öffnung am Monitor (1).
7. Den anderen Stecker des Kabels (4) stecken Sie in den Zigarettenanzünder.

Um den festen Halt des Saugers zu gewährleisten, wird der Gebrauch nur unter Einhaltung folgender Voraussetzungen empfohlen:

- Die Temperatur der Oberfläche sollte zwischen 21 und 38 Grad Celsius liegen.
- Der Gebrauch unter 10 Grad Celsius sollte vermieden werden.
- Der Gebrauch bei direkter Sonneneinstrahlung sollte vermieden werden.
- Die Befestigung sollte vor direkter Sonneneinstrahlung geschützt werden.

ACHTUNG: BEI EXTREM HELLEN LICHTVERHÄLTNISSEN BENÖTIGT DER MONITOR EINIGE SEKUNDEN, UM SICH DIESEN LICHTVERHÄLTNISSEN ANZUPASSEN. WARTEN SIE BITTE MIT DEM RÜCKWÄRTSFAHREN, BIS SICH DAS BILD STABILISIERE HAT.

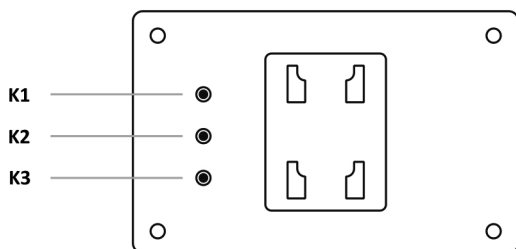
Systemtest

1. Prüfen Sie, ob Sie das negative Kabel der Autobatterie wieder befestigt haben.
2. Schalten Sie die Zündung Ihres Autos an (bitte nicht starten).
3. Ziehen Sie die Handbremse an und legen Sie den Rückwärtsgang ein.
4. Nun sollte sich der Monitor (1) automatisch einschalten und Sie sehen das Bild welches die Kamera (5) überträgt.
5. Nachdem Sie den Test erfolgreich durchgeführt haben, verlegen Sie alle noch freiliegenden Kabel.
6. Verlegen Sie nun alle Kabel hinter den Fahrzeugverkleidungen oder unter den Fahrzeugteppichen, sodass sie nicht mehr sichtbar sind. Binden Sie die Kabel mit dem mitgelieferten Kabelbinder ordentlich zusammen.

BEDIENUNG

Dies ist ein analoges drahtloses Signalsystem, sodass keine Kopplung erforderlich ist, Kamera und Monitor werden nach dem Einschalten automatisch gekoppelt.

Der Monitor schaltet sich automatisch ein, wenn der Rückwärtsgang eingelegt wird. Des Weiteren sind 3 Kontrollknöpfe auf der Rückseite des Monitors vorhanden.



K1:
Zoom (+)

K2:
manuelle Umschalttaste für Helligkeit/Kontrast/Sättigung/Sprache/Modus/Linie/Reset
Helligkeit/Kontrast/Sättigung: Standardeinstellung ist 50, Sie können die K1-Taste drücken, um sie zu erhöhen und die K2-Taste, um sie zu verringern.

„Sprache“:
Standardeinstellung ist Englisch, mit K1 und K2 kommen Sie zur Sprachauswahl (15 Sprachen).

„Modus“:
Standardeinstellung ist 16:9, Sie können sie durch Drücken der Taste K1 oder K2 auf 4:3 ändern.

„Linie“:
Standardeinstellung die Parklinie ist eingeschaltet, Sie können sie durch Drücken der Taste K1 oder K2 ausschalten.

„Reset“:
Unter diesem Menüpunkt können Sie die Kamera mit der Taste K1 oder K2 auf Werkseinstellung zurücksetzen.

K3:
Zoom (-)

TECHNISCHE DATEN

Kamera

BTM500-690	
Betriebsspannung	12 V DC
Stromverbrauch	< 2W
Bildaufnahme	CMOS
Pixel	640 x 480
Bildauflösung	480TVL
Linse	1,63 mm / F2,4
Schutzklasse	IP68

Kabelloser Sender (in Kabel 4 verbaut)

Frequenzbereich:	2414 MHz mit einer maximalen Ausgangsleistung von 1 mW
Übertragungsdistanz (frei)	8m
Betriebsspannung	12V
Stromverbrauch min.	<65mA
Stromverbrauch max.	<350 mA
min. Energieverbrauch	<1W
max. Energieverbrauch	<4W

LCD-Monitor

Betriebsspannung	12 V DC
Stromverbrauch min.	< 2W
Stromverbrauch max.	< 3W
Sichtbarer LCD-Monitor	12,5 cm / 5 Zoll
Bildschirmpixel	480 x 272
Betriebstemperatur	-10 bis +50 Grad Celsius

ACHTUNG: Es handelt sich hier um eine analoge Kamera, sie ist daher nur für kurze Distanzen geeignet!

Äußere Einflüsse, wie WiFi, Bluetooth und andere Signaleinflüsse können die Bildübertragung stören!

Speziell für PKW's, nur bedingt geeignet für Caravan und Anhänger.

Wichtige Hinweise:

Dies ist kein Kinderspielzeug. Halten Sie es daher von Kindern fern.

Reinigung/Pflege: reinigen Sie die Teile mit einem feuchten Tuch und trocknen Sie diese danach mit einem trockenen Tuch. Der Monitor kann mit einem Glasreiniger befeuchtetem Tuch gereinigt werden.

Lagern Sie das Produkt stets trocken! Extreme Hitze/Kälte vermeiden.

Sollten Sie Mängel feststellen darf das Kamerasystem nicht mehr verwendet werden.

Dieses Produkt darf in den Ländern der EU betrieben werden.

Das Produkt ist staub- und bis maximal 1,5 Meter Tiefe wasserdicht für eine Dauer von maximal 30 Minuten.

**UMWELTSCHUTZ**

Altgeräte dürfen nicht in den Hausmüll!

Sollte das Kamerasystem einmal nicht mehr benutzt werden können, so ist jeder Verbraucher gesetzlich verpflichtet, Altgeräte getrennt vom Hausmüll, z. B. bei einer Sammelstelle seiner Gemeinde/seines Stadtteils, abzugeben.



Konformitätserklärung: Mit diesem Symbol gekennzeichnete Produkte erfüllen alle anzuwendenden Gemeinschaftsvorschriften des Europäischen Wirtschaftsraums.



Verpackung entsorgen

Entsorgen Sie die Verpackung je nach Art. Geben Sie Pappe und Karton zum Altpapier, Folien in die Wertstoffsammlung.

INTRODUCTION

La caméra de recul sans fil Auto XS avec moniteur vous permet de voir derrière votre voiture, votre remorque, votre caravane ou d'autres obstacles lorsqu'elle est utilisée correctement. De nombreuses mesures de contrôle de la qualité ont été prises afin de vous fournir un produit de première qualité. Veuillez lire attentivement le mode d'emploi et respecter les consignes de sécurité et les instructions de montage. Conservez ce mode d'emploi pour pouvoir le consulter ultérieurement et le transmettre à d'autres personnes utilisant le système de caméra si nécessaire.

IMPORTANTES CONSIGNES DE SÉCURITÉ

Avant le montage

Si vous ne vous sentez pas capable d'installer vous-même ce système sur l'alimentation 12 V de votre véhicule (perçage de trous, retrait de panneaux, etc.), contactez votre concessionnaire automobile ou un atelier automobile de confiance. Vous pouvez y faire installer le système de manière professionnelle.

Interférences

Ce système de caméra, tout comme d'autres systèmes sans fil, peut être soumis à certaines interférences. Les interférences peuvent être causées par les téléphones mobiles, le Bluetooth, les casques d'écoute, le WiFi, les systèmes de navigation et autres appareils électriques.

Réparation

Ce système de caméra (caméra, moniteur, émetteur) ne doit pas être ouvert ! Toute tentative de réparation entraînera l'annulation de la garantie.

ATTENTION : Risque de blessure par chocs électriques !

ACCESSOIRES



Moniteur 5"



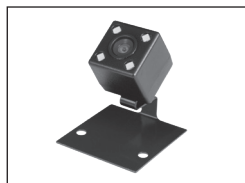
Support de caméra avec tampon adhésif



Câble 12V pour le moniteur



Câble de connexion avec l'émetteur



Caméra avec plaque de montage

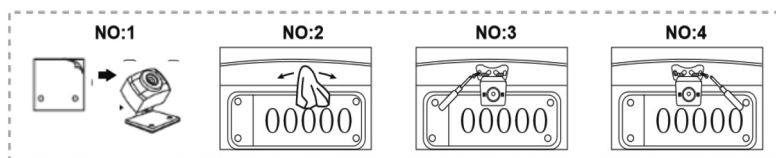
ASSEMBLAGE

Le présent mode d'emploi ne s'applique pas à tous les véhicules, mais sert de guide général pour la plupart des types de véhicules. Pour les questions spécifiques à votre véhicule, veuillez contacter le constructeur de votre véhicule ou un atelier spécialisé.

Montage de la caméra

Il existe plusieurs façons de monter la caméra (5) à l'arrière de votre véhicule. Dans la plupart des cas, cela se fait derrière le numéro d'immatriculation. Vous pouvez fixer la plaque de montage fournie derrière la plaque d'immatriculation. La caméra peut être pivotée verticalement. Veuillez la fixer en fonction des circonstances.

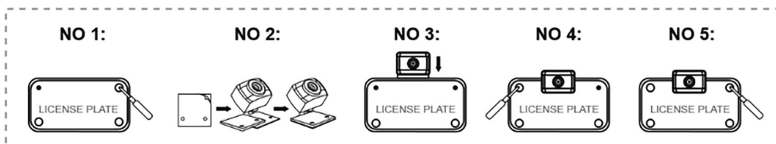
Variante 1 : Bande adhésive



Montez la caméra (5) à un endroit approprié afin de garantir un angle de vue correct derrière votre véhicule. Le meilleur emplacement d'installation devrait être sous le pare-chocs.

1. Collez le tampon adhésif double face fourni sur le support de la caméra (2).
2. Assurez-vous que toutes les surfaces soient propres et exemptes de graisse, de saleté ou d'huile.
3. Montez maintenant la caméra (5) sous le pare-chocs.
4. Réglez l'angle de la caméra (5) selon les besoins.
5. À l'aide d'un tournevis, insérez les vis dans les fentes des supports de la caméra (2) et serrez-les.

Variante 2 : Montage avec support de plaque d'immatriculation



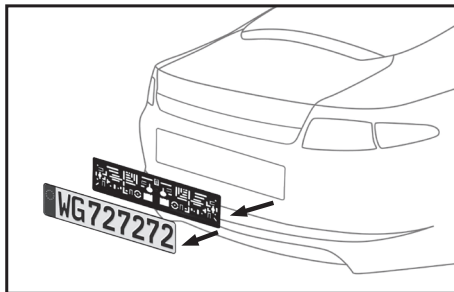
1. Retirez les vis de la plaque d'immatriculation arrière ou les vis du support de plaque d'immatriculation.
2. Montez le support de caméra (2) sur le dessus, derrière la plaque d'immatriculation/ le support de plaque, à l'aide du tampon adhésif double face fourni. Assurez-vous au préalable que toutes les surfaces soient propres et exemptes de graisse, de saleté ou d'huile.

- Fixez à nouveau la plaque d'immatriculation/le support de plaque d'immatriculation au véhicule avec la vis d'origine puis serrez. Si vous le souhaitez, vous pouvez également visser le support de caméra (2) sur le schéma de trous du support de plaque d'immatriculation.
- Réglez l'angle de la caméra (5) selon les besoins. Ensuite, serrez les vis du support de la caméra (2) pour régler l'angle.

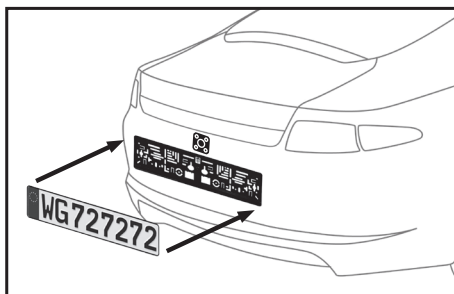
Malheureusement, sur certains véhicules, il n'est pas possible de monter la caméra près de la plaque d'immatriculation. Trouvez un autre endroit à l'arrière de votre voiture et fixez la caméra avec les vis et les écrous fournis. S'il n'est pas possible de monter la caméra de façon centrée au-dessus de la plaque d'immatriculation (par ex. ouverture du coffre impossible, la caméra bloque l'accès au hayon), utilisez le patin adhésif fourni. Dévissez la caméra de la plaque de montage et placez la caméra au moyen du patin adhésif double face selon la configuration du véhicule.

Installation des câbles

- Retirez la plaque d'immatriculation de son support, puis desserrez les vis du support de plaque d'immatriculation et retirez-le.



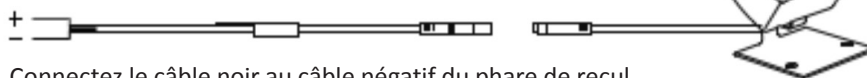
- Fixez à nouveau la caméra (5), puis votre plaque d'immatriculation sur le support de plaque d'immatriculation.



- Choisissez maintenant un endroit où vous pouvez tirer le câble électrique de la caméra (4) à travers la carrosserie de votre voiture jusqu'au câble d'alimentation du phare de recul.

4. Certains véhicules ont un trou près de la plaque d'immatriculation par lequel vous pouvez tirer le câble. Si ce n'est pas le cas, vous devrez percer vous-même un trou près de la plaque d'immatriculation, à proximité de l'endroit où se trouve le câble de la caméra. Une fois que vous avez déterminé l'emplacement du trou, vous pouvez retirer la caméra (5) et la plaque d'immatriculation. Si vous utilisez une ouverture existante, vous pouvez sauter les deux étapes suivantes.
5. Avant de percer, retirez la caméra (5) et la plaque d'immatriculation. **VÉRIFIEZ D'ABORD CE QUI SE TROUVE À L'ARRIÈRE OÙ VOUS VOULEZ PERCER !** Assurez-vous, par exemple, qu'il n'y ait pas de câbles électriques, de réservoirs contenu du liquide ou de tuyaux à cet endroit. Respectez toutes les mesures de précaution !
6. Après le perçage, tirez le câble de la caméra à l'intérieur du véhicule.
7. Connectez le câble (4) à la caméra (5).
8. Mettez le contact de votre véhicule (ne le démarrez pas !), serrez le frein à main et engagez la marche arrière. Regardez ensuite l'arrière de votre voiture pour voir où se trouve le feu de recul. Pour trouver les câbles du feu de recul, vous devez ouvrir l'arrière du phare arrière et repérer les câbles correspondants. Si nécessaire, renseignez-vous auprès de votre concessionnaire ou votre garage local.
9. Lorsque vous avez trouvé les câbles appropriés, placez le câble (4) au point de connexion. Veillez à ce que la fixation du câble (4) soit sûre et serrée afin qu'il ne puisse pas être endommagé lors de l'ouverture et de la fermeture du hayon. N'installez jamais le câble à l'extérieur de la voiture !
10. Deux fils sont attachés au boîtier de contact du phare de recul. En général, le fil négatif est noir et le fil positif est de couleur. Si vous n'êtes pas sûr, vous pouvez utiliser un multimètre 12 V (disponible dans les magasins spécialisés) pour vérifier quel fil est positif ou négatif. Suivez le mode d'emploi du multimètre pour garantir une utilisation correcte.

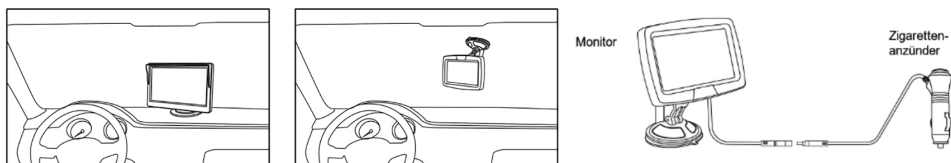
Connectez le câble rouge au câble positif du phare de recul



Connectez le câble noir au câble négatif du phare de recul

11. Lorsque vous avez déterminé quel fil est positif ou négatif, coupez le contact et débranchez le fil négatif de la batterie de votre voiture. Cela garantit qu'il n'y ait pas de courant sur les fils.
12. Connectez le fil rouge du câble de l'émetteur au fil positif du phare de recul. Utilisez à cet effet les serre-câbles fournis. Pressez fermement les borniers avec une pince.
13. Connectez maintenant le fil noir du câble de l'émetteur au fil négatif du feu de position arrière (utilisez les serre-câbles ici aussi).
14. Refermez le phare arrière (assurez-vous que l'ampoule soit insérée). Utilisez des colliers de serrage et des rubans spéciaux (pour les connexions de câbles) pour vous assurer que tous les fils et les câbles soient acheminés de manière sûre et solide !
15. Rebranchez le câble négatif de la batterie de votre voiture.

Montage du moniteur



Lorsque vous avez trouvé le bon endroit pour installer le moniteur, assurez-vous que votre vue ne soit pas bloquée pendant la conduite.

1. Nettoyez soigneusement la zone avant de la fixer.
2. Montage sur le tableau de bord : Retirez l'autocollant du support et fixez le moniteur (1) sur votre tableau de bord.
3. Ventouse : Placez la ventouse sur le pare-brise, puis appuyez sur le levier pour engager la ventouse.
4. Faites pivoter le bras du support et alignez l'écran sur la position souhaitée. Maintenant, serrez les vis.
5. Dirigez le câble d'alimentation (4) vers l'allume-cigare. Posez le câble de manière à ce qu'il n'y ait pas de restrictions ou d'obstructions pendant la conduite.
6. Insérez la petite fiche 12 V du câble d'alimentation (4) dans l'ouverture du moniteur (1).
7. Branchez l'autre connecteur du câble (4) dans l'allume-cigare.

Pour assurer une bonne tenue de la ventouse, il est recommandé de l'utiliser uniquement dans les conditions suivantes :

- La température de la surface doit être comprise entre 21 et 38° C.
- Une utilisation en dessous de 10° C doit être évitée.
- L'utilisation en plein soleil doit être évitée.
- La fixation doit être protégée de la lumière directe du soleil.

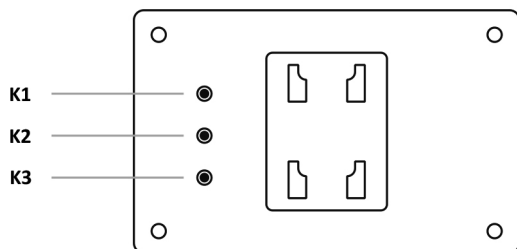
ATTENTION : DANS DES CONDITIONS D'ÉCLAIRAGE EXTRÊMEMENT FORTES, LE MONITEUR A BESOIN DE QUELQUES SECONDES POUR S'ADAPTER À CES CONDITIONS D'ÉCLAIRAGE. VEUILLEZ ATTENDRE QUE L'IMAGE SOIT STABILISÉE AVANT DE FAIRE MARCHE ARRIÈRE.

Test du système

1. Vérifiez que vous ayez rebranché le câble négatif de la batterie de la voiture.
2. Mettez le contact de votre voiture (mais ne la démarrez pas).
3. Serrez le frein à main et engagez la marche arrière.
4. Maintenant, le moniteur (1) devrait s'allumer automatiquement et vous verrez l'image transmise par la caméra (5).
5. Après avoir effectué le test avec succès, posez tous les câbles qui sont encore apparents.
6. Faites maintenant passer tous les câbles derrière la garniture du véhicule ou sous les tapis du véhicule de manière à ce qu'ils ne soient plus visibles. Attachez les câbles ensemble proprement avec le collier de serrage fourni.

OPERATION

Il s'agit d'un système de signal analogique sans fil qui ne nécessite pas de raccordement. La caméra et le moniteur sont automatiquement raccordés lorsqu'ils sont allumés. Le moniteur s'allume automatiquement lorsque la marche arrière est engagée. De plus, il y a 3 boutons de contrôle à l'arrière du moniteur.



K1 :
zoom (+)

K2 :
bouton à bascule manuel pour la luminosité/contraste/saturation/langue/mode/ligne/
réinitialisation Luminosité/Contraste/Saturation : le réglage par défaut est de 50, vous pouvez appuyer sur la touche K1 pour l'augmenter et la touche K2 pour le diminuer.

« Langue » :
le réglage par défaut est l'anglais, utilisez K1 et K2 pour accéder à la sélection de la langue (15 langues).

« Modus » :
le réglage par défaut est 16:9, vous pouvez le changer en 4:3 en appuyant sur la touche K1 ou K2.

« Ligne » :
par défaut, la ligne de stationnement est activée, vous pouvez la désactiver en appuyant sur le bouton K1 ou K2.

« Reset » :
dans cet élément de menu, vous pouvez réinitialiser la caméra aux paramètres d'usine en utilisant le bouton K1 ou K2.

K3 :
zoom (-)

DONNÉES TECHNIQUES

Caméra

BTM500-690	
Tension de fonctionnement	12 V DC
Consommation électrique	< 2W
Capture d'image	CMOS
Pixel	640 x 480
Résolution d'image	480TVL
Objectif	1,63 mm / F2.4
Classe de protection	IP68

Émetteur sans fil (intégré au câble 4)

Gamme de fréquences :	2 414 MHz avec une puissance de sortie maximale de 1 mW
Distance de transmission (libre)	8m
Tension de fonctionnement	12V
Consommation électrique min.	<65mA
Consommation électrique max.	<350 mA
min. consommation d'énergie	<1W
consommation max. d'énergie	<4W

Moniteur LCD

Tension de fonctionnement	12 V DC
Consommation électrique min.	< 2W
Consommation électrique max.	< 3W
Écran LCD visible	12,5 cm / 5 pouces
Pixels de l'écran	480 x 272
Température de fonctionnement	-10 à +50° C

ATTENTION : Il s'agit d'une caméra analogique, qui ne convient donc que pour les courtes distances !

Les influences extérieures telles que le WiFi, le Bluetooth et d'autres signaux peuvent interférer avec la transmission de l'image !

Surtout pour les voitures, mais seulement sous certaines conditions pour les caravanes et les remorques.

Remarques importantes :

Ceci n'est pas un jouet pour enfants. Par conséquent, gardez-le hors de portée des enfants. Nettoyage & entretien : nettoyez les pièces avec un chiffon humide, puis séchez-les avec un chiffon sec. Le moniteur peut être nettoyé à l'aide d'un chiffon imbibé de nettoyant pour vitres. Veuillez toujours conserver le produit dans un endroit sec ! Éviter la chaleur et le froid extrêmes.

Si vous constatez des défauts, n'utilisez plus le système de caméra.

Ce produit peut être utilisé dans les pays de l'UE.

Le produit est étanche à la poussière et à l'eau jusqu'à une profondeur maximale de 1,5 mètre pour une durée maximale de 30 minutes.

**PROTECTION DE L'ENVIRONNEMENT**

Les appareils usagés ne doivent pas être jetés avec les ordures ménagères ! Si le câble de la caméra ne peut plus être utilisé, le consommateur est tenu par la loi d'éliminer les appareils usagés séparément des déchets ménagers, par exemple dans un point de collecte de sa municipalité/arrondissement.



Déclaration de conformité : Les produits marqués de ce symbole sont conformes à toute la législation communautaire applicable au sein de l'Espace économique européen.



Élimination de l'emballage

Éliminer les emballages en fonction du type. Mettre le carton et le carton-pâte dans la collecte des vieux papiers, le papier d'aluminium dans la collecte des produits recyclables.

INTRODUZIONE

La telecamera retrovisiva XS cordless per auto con monitor consente, utilizzandola conformemente alle istruzioni, di vedere dietro l'auto, il rimorchio o il mini-van. Sono stati adottati molti criteri di controllo di qualità per fornire un prodotto di alto livello in grado di soddisfare le esigenze dei nostri clienti. Leggere attentamente il manuale d'uso e attenersi alle indicazioni per la sicurezza e alle istruzioni per il montaggio. Conservare queste istruzioni per l'uso per riferimento futuro e passarle ad altre persone con il sistema di videocamera, se necessario.

IMPORTANTI INDICAZIONI DI SICUREZZA

Prima del montaggio

Se non si è sicuri di saper montare e collegare da soli questo sistema all'alimentazione 12 V del proprio veicolo (fare i fori, rimuovere la carenatura, ecc.), contattare la propria concessionaria o un'officina meccanica di fiducia e incaricare il personale specializzato di fare l'installazione.

Guasti

Come altri sistemi senza cavo, anche questo sistema con telecamera può essere soggetto ad alcune disfunzioni. Tali guasti possono essere causati da cellulari, bluetooth, auricolari, navigatori e altri dispositivi elettrici.

Riparazione

Questo sistema di telecamere (telecamera, monitor, trasmettitore) non deve essere aperto! Ogni tentativo di riparazione annulla la garanzia.

ATTENZIONE: Rischio di lesioni da scosse elettriche!

ACCESSORI



Monitor 5"



Supporto per telecamera con nastro adesivo



Cavo 12V per il monitor



Cavo di collegamento con il trasmettitore



Telecamera con piastra di ancoraggio

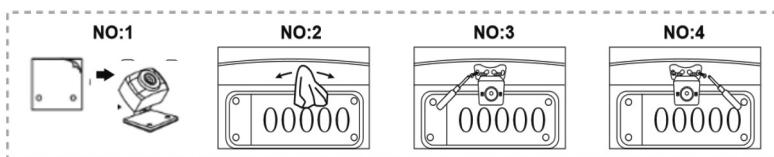
MONTAGGIO

Questo manuale di istruzioni non si applica a tutti i veicoli, ma serve come guida generale per la maggior parte dei tipi di veicoli. Per questioni specifiche, rivolgersi al fabbricante del relativo veicolo o centri assistenza.

Montaggio della telecamera

Ci sono vari modi di fissare la telecamera (5) sul retro del veicolo. Questo di solito avviene dietro la targa. In questo caso, la piastra di montaggio inclusa nella fornitura si monta dietro la targa. La telecamera può essere inclinata verticalmente. Impostarla secondo le circostanze.

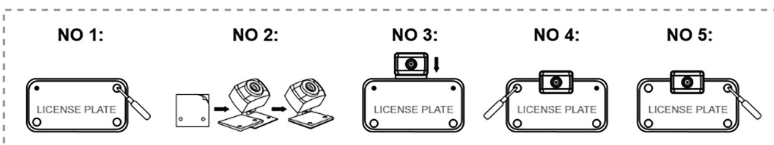
Variante 1: Nastro adesivo



Montare la videocamera (5) in una posizione adatta per garantire il corretto angolo di visione dietro il veicolo. La migliore posizione di installazione dovrebbe essere sotto il paraurti.

1. Incollare il nastro biadesivo in dotazione sul supporto della videocamera (2).
2. Assicurarsi che tutte le superfici siano pulite e prive di grasso, sporco o olio.
3. Ora montate la telecamera (5) sotto il paraurti.
4. Regolare l'angolo della telecamera (5) come necessario.
5. Usando un cacciavite, inserire le viti attraverso le fessure nelle staffe della telecamera (2) e stringerle.

Variante 2: Attacco con portatarga



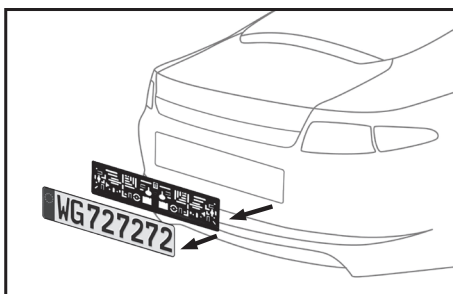
1. Rimuovere le viti della targa posteriore o le viti del supporto della targa.
2. Montare la staffa della camera (2) sulla parte superiore dietro la targa/portatarga usando il pad biadesivo fornito. Assicurarsi che tutte le superfici siano pulite e prive di grasso, sporco o olio.
3. Riattaccare la targa/il portatarga al veicolo con la vite originale e stringere. Se adatto, si può anche avvitare ulteriormente il supporto della telecamera (2) alla foratura del portatarga.
4. Regolare l'angolo della telecamera (5) come necessario. Poi stringere le viti del

supporto della telecamera (2) per regolare l'angolo.

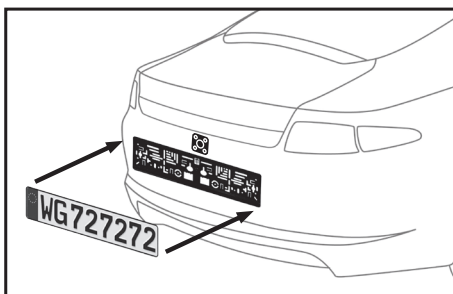
In alcuni veicoli è tuttavia impossibile collocare la telecamera vicino alla targa. Trovare un altro punto idoneo sul retro dell'automobile e fissare la telecamera con le viti e i dadi inclusi nella fornitura. Se non è possibile montare la telecamera in mezzo sopra la targa (ad es. perché impedirebbe l'accesso al portellone posteriore e dunque l'apertura del bagagliaio) usare il cuscinetto adesivo in dotazione. Avvitare la telecamera della piastra di montaggio e posizionare la telecamera secondo le possibilità del veicolo usando il cuscinetto biadesivo.

Installazione dei cavi

1. Rimuovere prima la targa dal porta-targa, poi togliere le viti dal porta-targa e rimuoverlo.



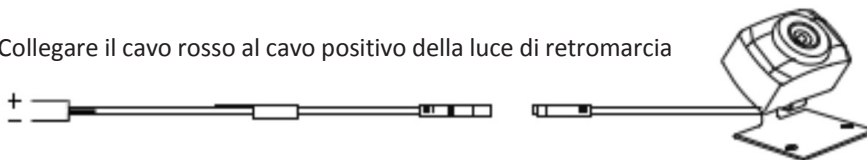
2. Fissare la telecamera (5) e poi rimettere a posto il porta-targa e la targa.



3. Scegliere un punto in cui sia possibile far passare il cavo elettrico (4) della telecamera nella carrozzeria dell'automobile fino al cavo elettrico della luce di retromarcia.
4. Alcune automobili hanno già un foro vicino alla targa dove si può far passare il cavo della telecamera. Se non è questo il caso, è necessario fare un foro nella carrozzeria vicino alla targa per far passare il cavo della telecamera. Una volta individuato il punto in cui fare il foro, rimuovere ancora la telecamera (5) e la targa. Se esiste già un foro, saltare i prossimi due punti delle istruzioni.

5. Prima di eseguire il foro, smontare la telecamera (5) e la targa. **PRIMA DI PROCEDERE CON LA FORATURA, VERIFICARE COSA C'È DIETRO AL PUNTO IN CUI SI INTENDE FARE IL FORO!** Verificare ad es. che lì non ci siano cavi elettrici, serbatoi o tubi. Attenersi alle disposizioni precauzionali!
6. Quindi, infilare il cavo della telecamera all'interno del veicolo.
7. Collegare il cavo (4) con la telecamera (5).
8. Accendere l'automobile (ma non partire!), tirare il freno a mano e mettere la retromarcia. Poi andare dietro l'automobile a guardare il punto in cui si trova la luce di retromarcia. Per trovare il cavo della luce di retromarcia, bisogna aprire il vano delle luci posteriori. Rivolgersi eventualmente alla propria concessionaria o un'officina meccanica di fiducia.
9. Una volta individuato il cavo, collocare il cavo (4) del trasmettitore nel punto di collegamento. Attenzione che l'ancoraggio del cavo (4) sia sicuro e stabile in modo da non poter essere sconnesso dall'apertura e chiusura del portellone posteriore. Non posare mai il cavo fuori dalla macchina!
10. Sulla scatola dei contatti della luce di retromarcia sono fissati due fili. Di solito il filo negativo è nero e il filo positivo è colorato. In caso di dubbio, verificare con un multimetro 12 V (disponibile in commercio) qual è il filo negativo e qual è il positivo. Seguire il manuale per l'uso del multimetro per garantire l'utilizzo in tutta sicurezza.

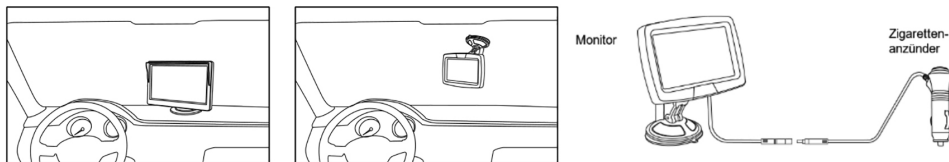
Collegare il cavo rosso al cavo positivo della luce di retromarcia



Collegare il cavo nero al cavo negativo della luce di retromarcia

11. Una volta stabilito qual è il filo positivo e qual è il negativo, spegnere l'automobile e rimuovere il cavo negativo della batteria dell'automobile. In questo modo si è certi che nei fili non passa la corrente.
12. Collegare il filo rosso del cavo del trasmettitore con il filo positivo della luce di retromarcia. Usare il morsetto per cavi in dotazione. Premere i morsetti saldamente insieme con le pinze.
13. Ora collegare il filo nero del cavo del trasmettitore al filo negativo della luce di guida posteriore (usare anche qui i morsetti per cavi).
14. Richiudere il vano delle luci posteriori (attenzione che la lampadina sia inserita). Usare la fascetta serracavo e il nastro adesivo speciale (per cablaggi) per sistemare tutti i fili e i cavi stabilmente e in tutta sicurezza!
15. Ricollegare il cavo negativo della batteria dell'auto.

Montaggio del monitor



Una volta individuato il punto giusto in cui posizionare il monitor, prima di collocarlo accertarsi che in quella posizione il monitor non impedisca la vista mentre si è alla guida.

1. Pulire bene il punto individuato prima di procedere.
2. Montaggio sul cruscotto: Rimuovere l'adesivo dalla staffa e montare il monitor (1) sul cruscotto.
3. Ventosa: Posizionare la ventosa sul parabrezza, quindi premere la leva per inserire la ventosa.
4. Girare la staffa per orientare lo schermo nella posizione desiderata. Avvitare le viti.
5. Collegare il cavo (4) di rete all'accendisigari. Posizionare il cavo in modo che non sia d'intralcio mentre si guida.
6. Inserire la piccola spina da 12 V del cavo di alimentazione (4) nell'apertura del monitor (1).
7. Infilare la spina all'altra estremità del cavo (4) nell'accendisigari.

Affinché la ventosa non si stacchi, si raccomanda di usarla alle seguenti condizioni:

- La temperatura della superficie deve essere fra 21 e 38 gradi Celsius.
- Evitare l'uso sotto i 10 gradi Celsius.
- Evitare l'uso con esposizione diretta alla luce del sole.
- Schermare la ventosa dalla luce diretta del sole.

ATTENZIONE: IN PRESENZA DI ESTREMA LUMINOSITÀ, TRASCORRE QUALCHE SECONDO PRIMA CHE IL MONITOR SI ADATTI A TALI CONDIZIONI DI LUCE. PRIMA DI FARE RETROMARCIA ATTENDERE CHE LO SCHERMO SI SIA STABILIZZATO.

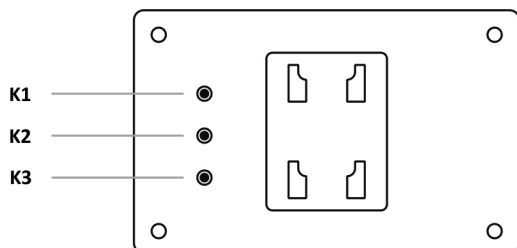
Test di sistema

1. Verificare se il cavo negativo della batteria dell'auto è stato riallacciato.
2. Accendere l'automobile (ma non partire).
3. Tirare il freno a mano e mettere la retromarcia.
4. Ora il monitor (1) dovrebbe accendersi automaticamente e si vedrà l'immagine trasmessa dalla telecamera (5).
5. Se il test ha dato esito positivo, sistemare tutti i cavi che sono ancora sparsi.
6. Collocare tutti i cavi dietro alle carenature o sotto i tappetini in modo che non siano visibili. Legare i cavi insieme ordinatamente con la fascetta fornita.

FUNZIONAMENTO

Questo è un sistema di segnale wireless analogico, quindi non è necessario alcun accoppiamento, la telecamera e il monitor sono automaticamente accoppiati quando vengono accesi.

Il monitor si accende in automatico quando si mette la retromarcia. Inoltre, ci sono 3 pulsanti di controllo sul retro del monitor.



K1:

Zoom (+)

K2:

pulsante di commutazione manuale per luminosità/contrasto/saturazione/voce/modo/linea/ripristino luminosità/contrasto/saturazione: L'impostazione predefinita è 50, premere il pulsante K1 per aumentarla e il pulsante K2 per diminuirla.

“Lingua”:

L'impostazione predefinita è l'inglese, usare K1 e K2 per andare alla selezione della lingua (15 lingue).

“Modalità”:

L'impostazione predefinita è 16:9, passare a 4:3 premendo il tasto K1 o K2.

“Linee”:

Per impostazione predefinita la linea di parcheggio è attivata, è possibile disattivarla premendo il pulsante K1 o K2.

“Reset”:

Sotto questa voce di menu è possibile resettare la fotocamera alle impostazioni di fabbrica utilizzando il pulsante K1 o K2.

K3:

Zoom (-)

SPECIFICHE TECNICHE

Telecamera

BTM500-690

Tensione di funzionamento	12 V DC
Consumo	< 2W
Acquisizione immagine	CMOS
Pixel	640 x 480
Risoluzione immagine	480TVL
Obiettivo	1,63 mm / F2.4
Classe di protezione	IP68

Trasmettitore wireless (integrato nel cavo 4)

Gamma di frequenza:	2414 MHz con una potenza di uscita massima di 1 mW
Distanza di trasmissione (libera)	8m
Tensione di funzionamento	12V
Consumo min.	<65mA
Consumo max.	<350 mA
min. Consumo di energia	<1W
consumo massimo di energia	<4W

Monitor LCD

Tensione di funzionamento	12 V DC
Consumo min.	< 2W
Consumo max.	< 3W
Monitor LCD visibile	12,5 cm / 5 pollici
Pixel schermo	480 x 272
Temperatura di funzionamento da	-10 a +50 gradi Celsius

ATTENZIONE: Questa è una telecamera analogica, quindi è adatta solo per brevi distanze! Influenze esterne come WiFi, Bluetooth e altri ingressi di segnale possono interferire con la trasmissione dell'immagine! Specifico per le auto e solo in alcuni casi adatto a roulotte e rimorchi.

Indicazioni importanti:

Non è un gioco! Tenerlo lontano dai bambini. Pulizia/cura: pulire le parti con un panno umido e poi asciugarle con un panno asciutto. Il monitor può essere pulito con un panno inumidito con un detergente per vetri. Conservare sempre il prodotto in un luogo asciutto! Evitare il caldo/freddo esterno. Se si rilevano guasti, il sistema di telecamera non deve essere ulteriormente utilizzato.

Questo prodotto è autorizzato al commercio nei Paesi UE.

Il prodotto è resistente alla polvere e impermeabile fino a una profondità massima di 1,5 metri per una durata massima di 30 minuti.

**TUTELA DELL'AMBIENTA**

Non buttare i dispositivi vecchi nei rifiuti domestici!

Se il sistema di telecamere non può più essere utilizzato, ogni consumatore è obbligato per legge a smaltire le vecchie apparecchiature separatamente dai rifiuti domestici, ad esempio in un punto di raccolta del proprio comune/borgo.



Dichiarazione di conformità: I prodotti contrassegnati da questo simbolo sono conformi a tutta la legislazione comunitaria applicabile dello Spazio Economico Europeo.



Smaltire gli imballaggi

Smaltire gli imballaggi secondo il tipo. Mettere la carta pressa e il cartone nella raccolta della carta da macero, la carta stagnola nella raccolta dei materiali riciclabili.

UVOD

Brezžična kamera za vzvratno vožnjo Auto XS z zaslonom vam omogoča, da boste ob pravilni uporabi ohranili pregled nad območjem za svojim avtomobilom, prikolico, počitniško prikolico ali drugimi ovirami. V okviru nadzora kakovosti smo sprejeli številne ukrepe, da vam lahko ponudimo prvovrsten izdelek, s katerim boste zadovoljni.

Pazljivo preberite navodila za uporabo ter upoštevajte varnostna navodila in navodila za namestitvev.

Navodila za uporabo shranite za kasnejši čas, v primeru prodaje pa jih izročite novemu uporabniku skupaj s sistemom brezžične kamere za vzvratno vožnjo.

POMEMBNA VARNOSTNA NAVODILA

Pred namestitvijo

Če niste prepričani, ali je sistem mogoče vgraditi na 12-voltno napajanje vozila (vrtanje lukenj, odstranjevanje oblog itd.), se obrnite na avtohišo ali servisno delavnico po lastni izbiri. Tam bodo poskrbeli za strokovno namestitev sistema.

Motnje

Ta sistem s kamero je, tako kot drugi brezžični sistemi, podvržen določenim motnjam. Motnje lahko povzročijo mobilni telefoni, vmesniki Bluetooth, slušalke, Wi-Fi, navigacijski sistemi in druge električne naprave.

Popravilo

Tega sistema s kamero (kamera, zaslon in oddajnik) ni dovoljeno odpirati! Vsak poskus popravila naprave bo povzročil prenehanje veljavnosti garancije.

POZOR: Nevarnost telesnih poškodb zaradi električnega udara!

PRIBOR



5-palčni zaslon



Držalo za kamero s samolepilno blazinico



12-voltni kabel za zaslon



Priključni kabel z oddajnikom



Kamera s pritrdilno ploščo

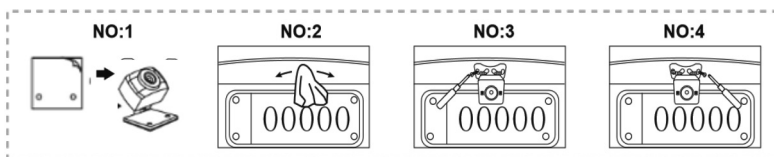
NAMESTITEV

Ta navodila za uporabo ne veljajo za vsa vozila, ampak služijo kot splošne smernice za večino tipov vozil. Če imate kakršna koli vprašanja v zvezi z določenim vozilom, se obrnite na proizvajalca vozila ali specializirano delavnico.

Namestitev kamere

Obstajajo različni načini pritrditve kamere (5) na zadek vozila. Večinoma se to naredi za registrsko tablico. Priloženo montažno ploščo lahko pritrdite za registrsko tablico. Kamero je mogoče zasukati navpično. Nastavite jo glede na okoliščine.

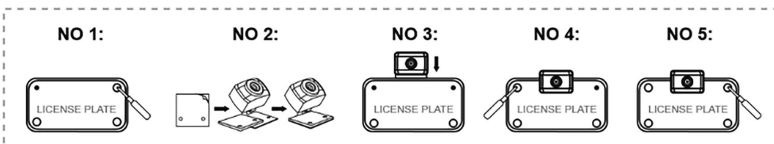
Različica 1: Lepilni trak



Kamero (5) namestite na primerno mesto, da zagotovite pravilen zorni kot za vozilom. Najboljše mesto za namestitev je pod odbijačem.

1. Priloženo obojestransko samolepilno blazinico nalepite na držalo za kamero (2).
2. Prepričajte se, da je površina namestitve čista in brez maščobe, umazanije ali olja.
3. Namestite kamero (5) pod odbijač.
4. Po potrebi prilagodite kot kamere (5).
5. Z izvijačem vstavite vijake skozi reže držala za kamero (2) in jih privijte.

Različica 2: Pritrditev z držalom za registrsko tablico



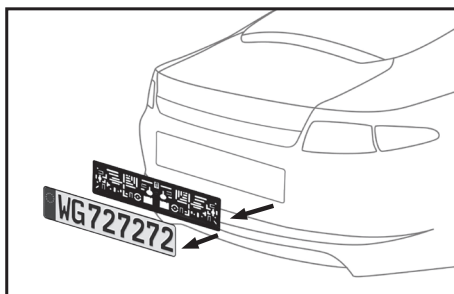
1. Odvijte vijake registrske tablice ali vijake držala za registrsko tablico na zadku.
2. Držalo za kamero (2) s priloženo obojestransko samolepilno blazinico namestite na vrhu za registrsko tablico/držalom za registrsko tablico. Pred tem se prepričajte, da je površina namestitve čista in brez maščobe, umazanije ali olja.
3. Registrsko tablico/držalo za registrsko tablico ponovno pritrdite na vozilo z originalnimi vijaki in jih privijte. Če se vam zdi primerno, lahko nosilec za kamero (2) dodatno privijete tudi na luknjo za vgradnjo na nosilcu za registrsko tablico.
4. Po potrebi prilagodite kot kamere (5). Nato privijte vijake na nosilcu za kamero (2) za nastavitev ustreznega kota.

Pri nekaterih vozilih kamere žal ni mogoče pritrčiti blizu registrske tablice. Poiščite drugo primerno mesto na zadku vozila ter pritrčite kamero s priloženimi vijaki in maticami. Če kamere ne morete namestiti na sredini nad registrsko tablico (npr. prtljažnika ni mogoče odpreti, ker kamera blokira dostop do vrat/pokrova prtljažnika), uporabite priloženo obojestransko samolepilno blazinico.

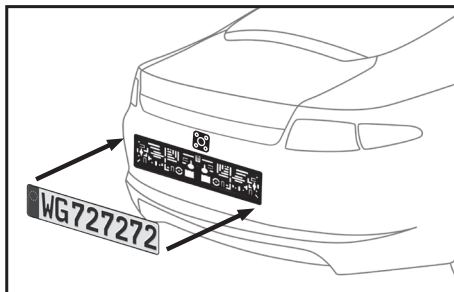
Odvijte kamero z montažne plošče in jo s pomočjo obojestranske samolepilne blazinice pritrčite glede na specifikacije vozila.

Namestitev kabla

1. Snemite registrsko tablico iz držala, nato odvijte vijake na držalu za registrsko tablico in ga odstranite.



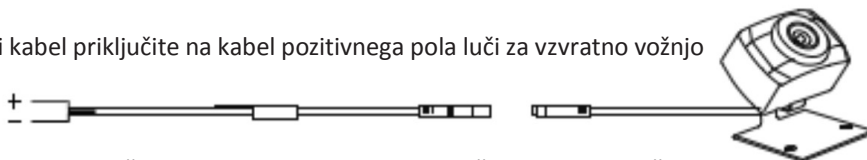
2. Pritrdite kamero (5) in namestite registrsko tablico nazaj na njeno držalo.



3. Izberite mesto, kjer lahko električni kabel (4) kamere napeljete skozi karoserijo vozila do napajalnega kabla vzvratne luči.
4. Nekatera vozila imajo v bližini registrske tablice izvrtino, skozi katero lahko napeljete kabel. Če temu ni tako, boste morali v bližini registrske tablice in mesta kabla kamere sami izvrtati luknjo. Ko določite lokacijo za izvrtino, lahko ponovno odstranite kamero (5) in registrsko tablico. Če boste uporabili obstoječo luknjo, lahko preskočite naslednja dva koraka.
5. Pred vrtnanjem odstranite kamero (5) in registrsko tablico. **NAJPREJ PREVERITE, KAJ JE**

- NA ZADNJI STRANI LOKACIJE, KJER ŽELITE VRTATI! Prepričajte se, da tam ni na primer električnih kablov, posod za tekočino ali vodov. Upoštevajte vse previdnostne ukrepe!
6. Ko izvrtate luknjo, napeljite kabel kamere v notranjost vozila.
 7. Priključite kabel (4) na kamero (5).
 8. Vključite vžig svojega vozila (ne zaženite ga!), aktivirajte parkirno zavoro in vklopite vzvratno prestavo. Nato pogledjte na zadek vozila, da se prepričate, kje je žaromet za vzvratno vožnjo. Kabel žarometa za vzvratno vožnjo boste našli tako, da odprete pokrov enote zadnjih luči in ga poiščete. Po potrebi se obrnite na avtohišo ali servisno delavnico, ki ji zaupate.
 9. Ko najdete ustrezni kabel, ga (4) namestite na stično točko. Prepričajte se, da je kabel (4) varno in trdno pritrjen, da ga pri odpiranju in zapiranju vrat/pokrova prtljažnika ne bo mogoče poškodovati. Kabla nikoli ne polagajte na zunanji strani vozila!
 10. Na enoti s kontakti žarometa za vzvratno vožnjo sta pritrjeni dve žici. Običajno je žica negativnega pola črne barve, žica pozitivnega pola pa je obarvana. Če niste prepričani, katera žica je pozitivna ali negativna, lahko uporabite 12-voltni multimeter (na voljo je v specializiranih prodajalnah) in preverite. Za pravilno uporabo multimetra upoštevajte ustrezna navodila za uporabo.

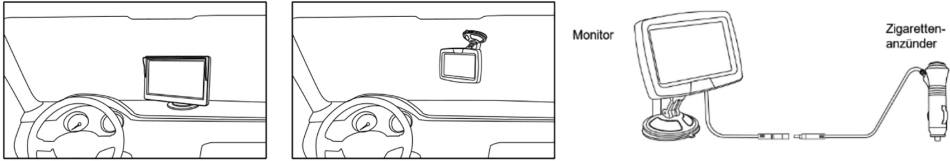
Rdeči kabel priključite na kabel pozitivnega pola luči za vzvratno vožnjo



Črni kabel priključite na kabel negativnega pola luči za vzvratno vožnjo

11. Ko ugotovite, katera žica je pozitivna ali negativna, izklopite vžig in odklopite negativen kabel akumulatorja vozila. S tem boste zagotovili, da v žicah ni toka.
12. Rdečo žico kabla oddajnika povežite z žico pozitivnega pola žarometa za vzvratno vožnjo. V ta namen uporabite priložene kabelske sponke. Trdno pritisnite sponke skupaj s kleščami.
13. Priključite črno žico kabla oddajnika na žico negativnega pola žarometa za vzvratno vožnjo (tudi v tem primeru uporabite kabelske sponke).
14. Ponovno zaprite pokrov žarometa za vzvratno vožnjo (prepričajte se, da je žarnica vstavljen). Uporabite kabelske vezice in posebne trakove (za kabelske spoje), da bodo vse žice in kabli položeni varno in trdno!
15. Ponovno priključite kabel negativnega pola akumulatorja svojega vozila.

Namestitev zaslona



Ko najdete ustrezno lokacijo za namestitev zaslona, se prepričajte, da vam med vožnjo ne bo oviral vidnega polja.

1. Pred namestitvijo temeljito očistite mesto pritrditve.
2. Držalo za pritrnitev na armaturno ploščo: Odstranite nalepko z držala in namestite zaslon (1) na armaturno ploščo.
3. Prisesek: Namestite prisesek na vetrobransko steklo in pritisnite ročico, da se zaskoči na svoje mesto.
4. Zavrtnite ročico držala in poravnajte zaslon v želen položaj. Privijte vijake.
5. Napeljite napajalni kabel (4) do avtomobilskega vžigalnika. Položite ga tako, da med vožnjo ne more omejevati ali ovirati voznika.
6. Vstavite majhen 12-voltni vtič napajalnega kabla (4) v odprtino na zaslonu (1).
7. Drugi vtič kabla (4) vstavite v avtomobilski vžigalnik.

Uporaba varne pritrditve s priseskom je priporočljiva le, če so izpolnjene naslednje zahteve:

- Temperatura površine naj bo med 21 in 38 °C.
- Izogibajte se uporabi pri temperaturi pod 10 °C.
- Izogibajte se uporabi pri neposredni sončni svetlobi.
- Pritrditev naj bo zaščitena pred neposredno sončno svetlobo.

POZOR: PRI IZJEMNO MOČNI SVETLOBI POTREBUJE ZASLON NEKAJ SEKUND, DA SE PRILAGODI TEM RAZMERAM. PRED VZVRATNO VOŽNJO POČAKAJTE, DA SE SLIKA UMIRI.

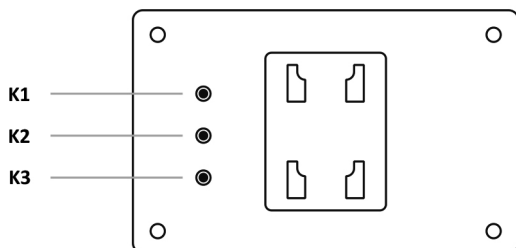
Preskus sistema

1. Preverite, ali ste ponovno priključili kabel negativnega pola akumulatorja vozila.
2. Vključite vžig vozila (ne zaženite ga).
3. Aktivirajte parkirno zavoro in vklopite vzvratno prestavo.
4. Zdaj bi se moral zaslon (1) samodejno vklopiti in prikaže se slika, ki jo zajema kamera (5).
5. Ko ste uspešno opravili preskus, napeljite vse kable, ki še niso položeni.
6. Kable položite za obloge ali pod preproge vozila, tako da ne bodo več vidni. S priloženo vezico za kable jih lahko urejeno povežete skupaj.

DELOVANJE

Gre za brezžični signalni sistem, kjer predhodno seznanjanje ni potrebno, saj se kamera in zaslon po vklopu samodejno seznanita.

Zaslon se samodejno vklopi, ko vklopite vzvratno prestavo. Na zadnji strani zaslona so nameščeni 3 upravljalni gumbi.



K1:
povečava (+)

K2:
ročna tipka za preklapljanje za svetlost/kontrast/nasičenost/jezik/način/parkirno črto/
ponastavitev Svetlost/kontrast/nasičenost: privzeta nastavev je 50, s pritiskom tipke K1 jo lahko povečate, s pritiskom tipke K2 pa jo zmanjšate.

Jezik:
privzeta nastavev je angleščina, s tipkama K1 in K2 lahko izbirate med 15 jeziki.

Način:
privzeta nastavev je razmerje slike 16 : 9, s pritiskom tipke K1 ali K2 jo lahko spremenite na 4 : 3.

Parkirna črta:
privzeta nastavev vključuje vklopljeno parkirno črto, s pritiskom tipke K1 ali K2 jo lahko izklopite.

Ponastavitev:
v tem menijskem ukazu lahko s tipko K1 ali K2 ponastavite kamero na tovarniške nastavitve.

K3:
pomanjšava (-)

TEHNIČNI PODATKI

Kamera

BTM500-690	
Delovna napetost	12 V DC
Poraba el. energije	< 2 W
Zajemanje slike	CMOS
640 x 480	slikovnih pik
Ločljivost slike	480TVL
Leča	1,63 mm F2,4
Zaščitni razred	IP68

Brezžični oddajnik (vgrajen v kabel 4)

Frekvenčno območje:	2414MHz z največjo izhodno močjo 1mW
Razdalja prenosa (neovirano)	8 m
Delovna napetost	12 V
Poraba el. energije najm.	< 65 mA
Poraba el. energije najv.	< 350 mA
Min. poraba energije	<1W
Največja poraba energije	<4W

Zaslon LCD

Delovna napetost	12 V DC
Poraba el. energije najm.	< 2 W
Poraba el. energije najv.	< 3 W
Vidni zaslon LCD	12,5 cm/ 5 palcev
480 x 272	slikovnih pik
Delovna temperatura	-10 do + 50 °C

POZOR: To je analogna nadzorna kamera, zato je primerna le za kratke razdalje! Zunanji vplivi, kot so Wi-Fi, Bluetooth in drugi vzroki za izgubo signala, lahko motijo prenos slike!
Posebej je primerna za osebna vozila, le pogojno pa za avtodome in počitniške prikolice.

Pomembne opombe:

To ni otroška igrača. Zato izdelek hranite izven dosega otrok.

Čiščenje/nega: sestavne dele očistite z vlažno krpo, nato pa jih s suho krpo obrišite do suhega.

Zaslon lahko očistite s krpo, navlaženo s čistilom za steklo.

Izdelek vedno hranite na suhem mestu! Izogibajte se ekstremni vročini ali mrazu.

Če odkrijete kakršne koli napake, sistema s kamero ne smete več uporabljati.

Ta izdelek je dovoljeno uporabljati v državah članicah EU.

Izdelek je odporen na prah in vodo do globine največ 1,5 metra za največ 30 minut.

**VARSTVO OKOLJA**

Starih naprav ni dovoljeno odvreči med gospodinske odpadke!

Če sistema s kamero ni več mogoče uporabljati, je vsak potrošnik zakonsko zavezan stare naprave ločiti od gospodinskih odpadkov in jih mora zavreči npr. na zbirnem mestu v svoji občini/mestni četrti.



Izjava o skladnosti: Izdelki, označeni s tem simbolom, izpolnjujejo vse veljavne predpise Skupnosti Evropskega gospodarskega prostora.



Odstranjevanje embalaže

Embalažo zavrzite glede na vrsto. Lepenko in karton zavrzite kot star odpadni papir, folijo pa v zabojnik za plastiko.



**Vertrieben durch: | Commercialisé par: |
Commercializzato da: | Distributer: | Produttore:**

CAR PROMOTION COMPANY HANDELSGESMBH
GLASERSTRASSE 2
A-4072 ALKOVEN
AUSTRIA

KUNDENDIENST • SERVICE APRÈS-VENTE • ASSISTENZA POST-VENDITA •
POPRODAJNA PODPORA

   +43 727471 666

 www.car-promotion.at

Modell/Type/Modello/Izdelek:
814513

05/2022

3

JAHRE GARANTIE
ANS GARANTIE
ANNI GARANZIA
LETA GARANCIJE