



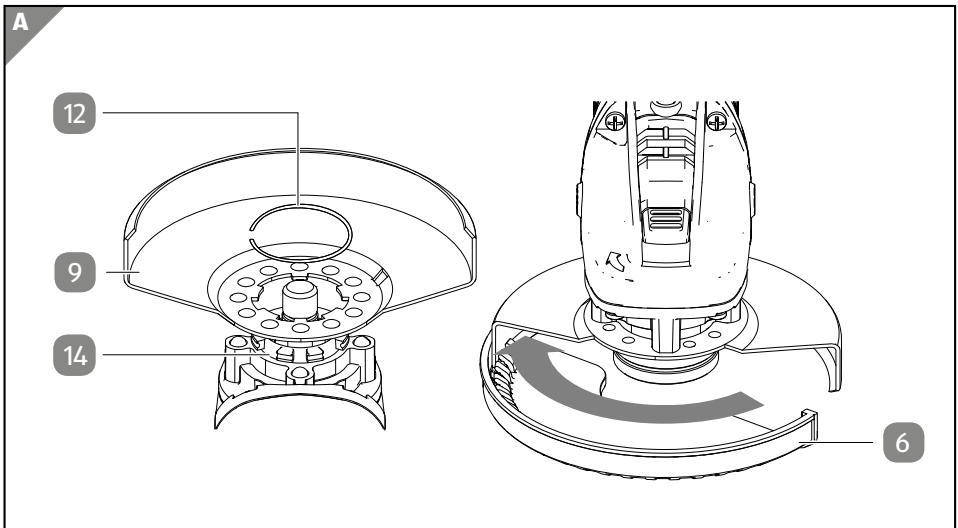
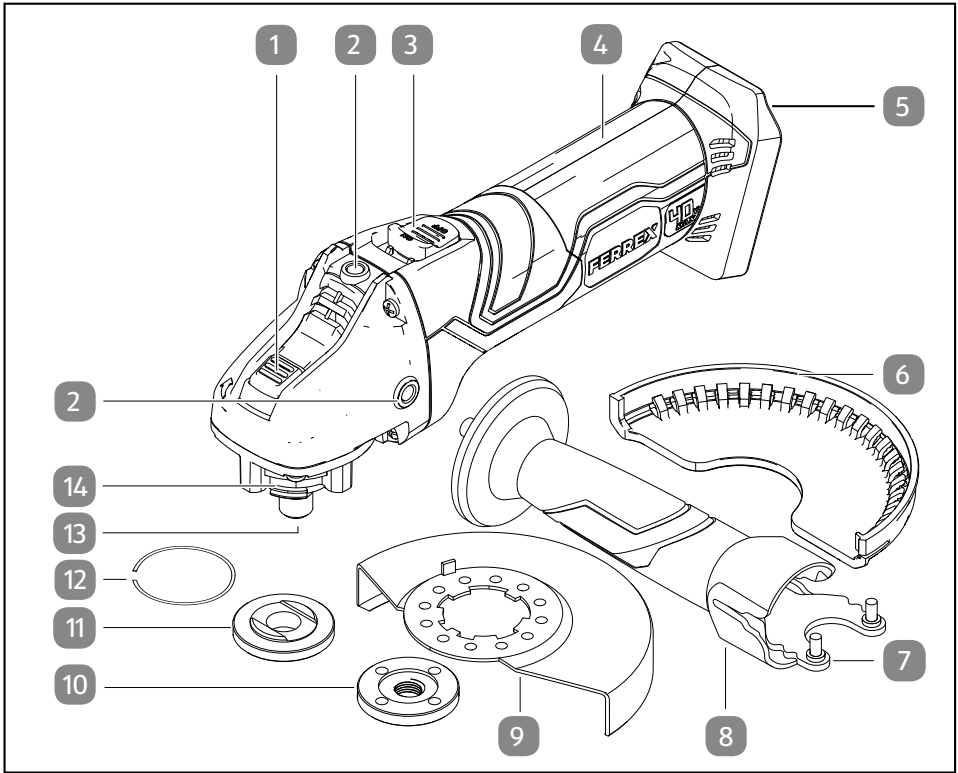
Istruzioni  
per l'uso

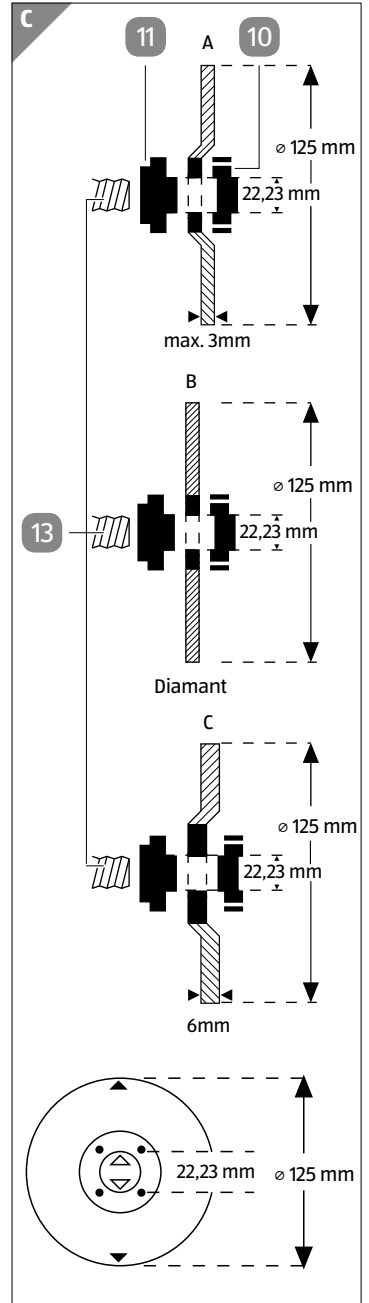
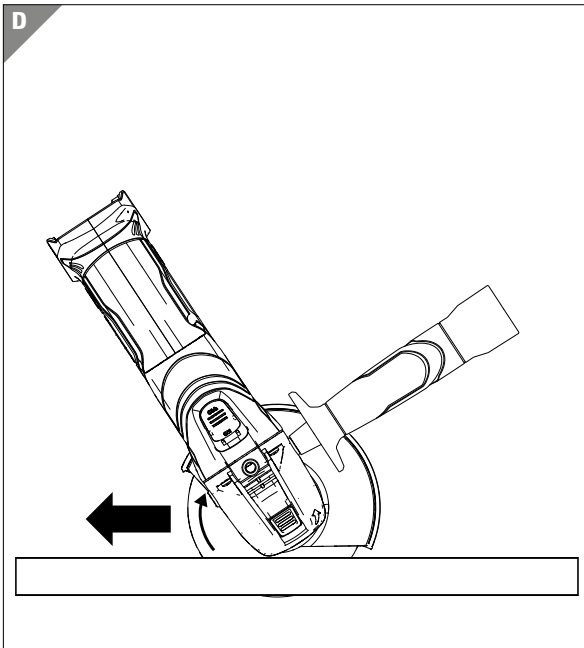
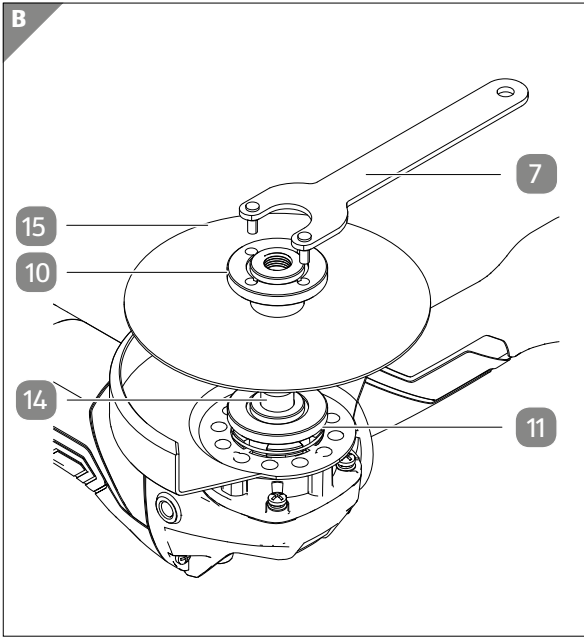
**FERREX®**

# 40 V LI-ION SMERIGLIATRICE ANGOLARE A BATTERIA



Istruzioni per l'uso originali





## **Fornitura/parti dell'articolo**

- 1 Blocco del mandrino
- 2 Filetto per l'impugnatura supplementare, 3x
- 3 Interruttore on/off
- 4 Superficie di impugnatura
- 5 Supporto batteria (la batteria non è contenuta nella confezione)
- 6 Rivestimento supplementare per i dischi divisorii
- 7 Chiave inglese (nell'impugnatura supplementare)
- 8 Impugnatura supplementare
- 9 Rivestimento disco per dischi di mola
- 10 Flangia di serraggio
- 11 Flangia di supporto
- 12 Anello di bloccaggio per il rivestimento disco
- 13 Mandrino
- 14 Inserimento per il rivestimento disco con la scanalatura per l'anello di bloccaggio  
12
- 15 Disco di mola/disco divisorio (non contenuto nella fornitura)

# Sommaro

<b>Panoramica prodotto</b> .....	<b>2</b>
<b>Fornitura/parti dell'articolo</b> .....	<b>4</b>
<b>Informazioni generali</b> .....	<b>6</b>
Leggere e conservare le istruzioni per l'uso.....	6
Spiegazione dei simboli.....	6
<b>Sicurezza</b> .....	<b>7</b>
Uso previsto.....	7
<b>Prima messa in servizio</b> .....	<b>16</b>
Controllo del dispositivo e della fornitura.....	16
Orientare il rivestimento del disco, montarlo e smontarlo.....	17
Inserire il disco di mola/disco divisorio e sostituirlo.....	19
Montare l'impugnatura supplementare.....	22
<b>Utilizzo</b> .....	<b>22</b>
Uso - Indicazioni generali di applicazione.....	22
Metodo di lavorazione.....	23
Inserimento e sostituzione del pacco batterie.....	24
Lavorare con il dispositivo.....	25
<b>Pulizia</b> .....	<b>26</b>
<b>Manutenzione</b> .....	<b>26</b>
<b>Stoccaggio</b> .....	<b>27</b>
<b>Ricerca e risoluzione dei guasti</b> .....	<b>27</b>
<b>Dati tecnici</b> .....	<b>27</b>
Informazioni sulla batteria e sul caricabatterie (non contenuti nella fornitura)....	28
Valore di vibrazione totale.....	28
<b>Dichiarazione di conformità CE</b> .....	<b>30</b>
<b>Smaltimento</b> .....	<b>31</b>
Smaltimento dell'imballaggio.....	31
Smaltimento dell'apparecchio usato.....	31

## Informazioni generali

### Leggere e conservare le istruzioni per l'uso



Prima di usare l'apparecchio, leggere attentamente le istruzioni per l'uso, in particolare le avvertenze di sicurezza. La mancata osservanza delle istruzioni per l'uso può provocare gravi lesioni o danni all'apparecchio.

Queste istruzioni per l'uso appartengono alla presente smerigliatrice angolare (di seguito il "dispositivo"). Le istruzioni contengono importanti informazioni sulla messa in funzione e l'uso del prodotto.

Le istruzioni per l'uso si basano sulle norme e i regolamenti in vigore nell'Unione Europea. Osservare all'estero anche le direttive e la legislazione del rispettivo paese.

Conservare le istruzioni per l'uso per ulteriore consultazione. In caso di cessione a terzi dell'apparecchio, devono essere obbligatoriamente fornite anche le presenti istruzioni per l'uso.

### Spiegazione dei simboli



Questo simbolo fornisce utili informazioni aggiuntive sul montaggio o sull'utilizzo.



Dichiarazione di conformità (vedi capitolo "Dichiarazione di conformità"): I prodotti identificati con questo simbolo soddisfano tutte le norme comunitarie applicabili nello Spazio economico europeo.



Il marchio "GS" (sicurezza certificata) attesta la conformità del dispositivo ai requisiti tedeschi di legge in materia di sicurezza del prodotto (ProdSG).



Leggere le istruzioni per l'uso.



Indossare la protezione per l'udito.



Indossare gli occhiali di protezione.



Indossare la maschera per la protezione delle vie respiratorie.

## Sicurezza

### Uso previsto

Il dispositivo è predisposto esclusivamente per i seguenti lavori:

- molatura a secco di metalli e minerali
- levigazione di superficie piccole di materiale asciutto
- eliminazione di sbavature su materiale metallico

È destinato esclusivamente all'uso privato e non in ambito professionale. Usare il dispositivo solo nelle modalità descritte nelle istruzioni per l'uso. Ogni altro tipo di utilizzo è da considerarsi non conforme e può provocare danni materiali o lesioni. Il dispositivo non è un giocattolo.

Il fabbricante o il rivenditore declina qualsiasi responsabilità per danni derivanti dall'uso errato o non conforme.

### Convenzioni

Le seguenti parole segnale sono utilizzate in queste istruzioni per l'uso.

#### **⚠ AVVERTIMENTO!**

Questo simbolo/parola di segnalazione descrive un pericolo di media entità che, se non viene evitato, può provocare gravi lesioni o morte.

#### **⚠ ATTENZIONE!**

Questo simbolo/parola di segnalazione descrive un pericolo di bassa entità che, se non viene evitato, può provocare lievi lesioni.

#### **AVVISO!**

Questa parola di segnalazione mette in guardia da possibili danni materiali.

### Avvertenze di sicurezza generali per gli elettroutensili

#### **⚠ AVVERTIMENTO!**

**Osservare tutte le avvertenze di sicurezza, le immagini e i dati tecnici forniti con questo elettroutensile.** La mancata osservanza delle istruzioni riportate di seguito può causare scosse elettriche, incendi e/o gravi lesioni.

**Conservare tutte le avvertenze di sicurezza e le istruzioni per l'uso per utilizzarle in futuro.**

## Sicurezza

---

Il termine “elettroutensile” utilizzato nelle avvertenze di sicurezza si riferisce agli utensili elettrici alimentati da rete (con cavo di alimentazione) o a batteria (senza cavo di alimentazione).

### Sicurezza sul luogo di lavoro

- **Mantenere l'area di lavoro pulita e ben illuminata.** *Il disordine o la mancanza di illuminazione nelle aree di lavoro possono causare incidenti.*
- **Non lavorare con l'elettroutensile in ambienti potenzialmente esplosivi contenenti liquidi, gas o polveri infiammabili.** *Gli elettroutensili producono scintille in grado di accendere la polvere o i vapori.*
- **Durante l'uso dell'elettroutensile tenere lontani i bambini e le altre persone.** *In caso di distrazione, è possibile perdere il controllo dell'elettroutensile.*

### Sicurezza elettrica

- **La spina dell'elettroutensile deve essere inserita nella presa. La spina non deve essere modificata. Non utilizzare adattatori con gli elettroutensili provvisti di messa a terra.** *L'uso di spine non modificate e di prese appropriate riduce il rischio di scosse elettriche.*
- **Evitare il contatto fisico con superfici collegate a terra come tubi, riscaldatori, stufe e frigoriferi.** *Il rischio di scosse elettriche aumenta se il corpo è collegato a terra.*
- **Tenere gli elettroutensili lontani dalla pioggia o dall'umidità.** *La penetrazione dell'acqua in un elettroutensile aumenta il rischio di scosse elettriche.*
- **Non utilizzare impropriamente il cavo di collegamento per trasportare o appendere l'elettroutensile o per estrarre la spina dalla presa. Tenere il cavo di collegamento lontano da fonti di calore, olio, spigoli vivi o parti in movimento.** *La presenza di cavi di collegamento danneggiati o impigliati aumenta il rischio di scosse elettriche.*
- **Se si lavora con un elettroutensile all'aperto, utilizzare solo prolungher adatte per l'uso all'esterno.** *L'utilizzo di un cavo di prolunga adatto all'uso all'esterno riduce il rischio di scosse elettriche.*
- **Se l'uso dell'elettroutensile in un ambiente umido è inevitabile, utilizzare un interruttore differenziale.** *L'uso di un interruttore differenziale riduce il rischio di scosse elettriche.*

### Sicurezza di persone

- **Prestare attenzione a ciò che si sta facendo e affrontare il lavoro con un elettroutensile utilizzando il buon senso. Non usare utensili elettrici se si è**



**stanchi o sotto l'effetto di droghe, alcool o farmaci.** *Un momento di incuria nell'uso dell'elettrodomestico può causare gravi lesioni.*

- **Indossare sempre dispositivi di protezione personale e occhiali di sicurezza.** *L'uso di dispositivi di protezione individuale, come maschera antipolvere, scarpe di sicurezza antiscivolo, casco di sicurezza o otoprotettori, a seconda del tipo e dell'uso dell'elettrodomestico, riduce il rischio di lesioni.*
- **Evitare che l'apparecchio venga messo in funzione involontariamente. Accertarsi che l'elettrodomestico sia spento prima di collegarlo all'alimentazione e/o alla batteria, sollevarlo o trasportarlo.** *Se si tiene il dito sull'interruttore quando si trasporta l'elettrodomestico o lo si collega all'alimentazione, possono verificarsi incidenti.*
- **Prima di accendere l'elettrodomestico, rimuovere gli utensili di regolazione o le chiavi.** *Se un utensile o una chiave si trovano in una delle parti rotanti dell'elettrodomestico possono verificarsi lesioni.*
- **Evitare posture anomale. Disporre di una base sicura e mantenere l'equilibrio in ogni momento.** *Questo permette di controllare meglio l'utensile elettrico in situazioni impreviste.*
- **Indossare indumenti adeguati. Non indossare abiti larghi o gioielli. Tenere i capelli e gli indumenti lontano da parti in movimento.** *Indumenti sciolti, gioielli o capelli lunghi possono rimanere impigliati nelle parti in movimento.*
- **Se è possibile installare dispositivi di aspirazione e di raccolta della polvere, gli stessi devono essere collegati e utilizzati correttamente.** *L'uso di un sistema di aspirazione può ridurre il rischio di polvere.*
- **Non cullarsi in una falsa sicurezza e non ignorare le regole di sicurezza per gli elettrodomestici, anche se si ha familiarità con l'apparecchio dopo averlo utilizzato più volte.** *Un'azione disattenta può portare a gravi lesioni in frazioni di secondo.*

### **Uso e manipolazione dell'elettrodomestico**

- **Non sovraccaricare l'elettrodomestico. Utilizzare l'elettrodomestico adatto al proprio lavoro.** *Con l'elettrodomestico adatto è possibile lavorare meglio e in modo più sicuro nella gamma di potenza specificata.*
- **Non utilizzare elettrodomestici con l'interruttore difettoso.** *Un elettrodomestico che non può più essere acceso o spento è pericoloso e deve essere riparato.*
- **Prima di effettuare qualsiasi regolazione, sostituire qualsiasi componente dell'apparecchio o riporre l'elettrodomestico, scollegare la spina dalla presa e/o rimuovere la batteria.** *Questa precauzione impedisce l'avviamento involontario dell'elettrodomestico.*
- **Tenere gli elettrodomestici inutilizzati fuori dalla portata dei bambini. Non consentire l'uso dell'elettrodomestico a chi non lo conosce o non ha letto**

**queste istruzioni per l'uso.** *Gli elettroutensili sono pericolosi se utilizzati da persone inesperte.*

- **Avere cura degli elettroutensili e degli utensili impiegati. Controllare che le parti mobili funzionino correttamente e che non si inceppino, e se sono presenti componenti rotti o danneggiati in modo tale da compromettere il funzionamento dell'elettroutensile. Far riparare le parti danneggiate prima di utilizzare l'elettroutensile.** *Molti incidenti sono causati da una scarsa manutenzione degli elettroutensili.*
- **Mantenere gli utensili da taglio affilati e puliti.** *Gli utensili da taglio con taglienti affilati si inceppano meno e sono più facili da manovrare.*
- **Utilizzare gli elettroutensili, gli utensili da lavoro ecc. attenendosi alle presenti istruzioni. Tenere conto delle condizioni di lavoro e dell'attività da svolgere.** *L'uso di elettroutensili per applicazioni diverse da quelle previste può portare a situazioni di pericolo.*
- **Mantenere le maniglie e le superfici di presa asciutte, pulite e prive di olio e grasso.** *Maniglie e superfici di presa scivolose non consentono un uso e un controllo sicuro dell'elettroutensile in situazioni impreviste.*

### **Uso e manipolazione dell'utensile a batterie**

- **Caricare le batterie solo con i caricabatterie raccomandati dal produttore.** *Un caricabatterie adatto ad un particolare tipo di batteria può provocare un incendio se utilizzato con altre batterie.*
- **Utilizzare negli elettroutensili solo le apposite batterie.** *L'uso di altre batterie può causare lesioni e incendi.*
- **Tenere la batteria inutilizzata lontano da graffette, monete, chiavi, chiodi, viti o altri piccoli oggetti metallici che potrebbero causare il ponticellamento dei contatti.** *Un cortocircuito tra i contatti della batteria può provocare ustioni o incendi.*
- **In caso di utilizzo errato, il liquido può fuoriuscire dalla batteria. Evitare di toccarlo. In caso di contatto accidentale, sciacquare con acqua. Se il liquido viene a contatto con gli occhi, consultare un medico.** *La fuoriuscita del liquido della batteria può causare irritazioni cutanee o ustioni.*
- **Non utilizzare batterie danneggiate o modificate.** *Batterie danneggiate o modificate possono comportarsi in modo imprevedibile e causare incendi, esplosioni o lesioni.*
- **Non esporre una batteria al fuoco o a temperature eccessive.** *Un incendio o temperature superiori a 130 °C possono causare un'esplosione.*
- **Seguire tutte le istruzioni di carica, e non caricare mai la batteria o l'utensile a batteria al di fuori dell'intervallo di temperatura specificato nelle istruzioni per l'uso.** *Una carica eseguita erroneamente o al di fuori*

---

*dell'intervallo di temperatura consentito può danneggiare irrimediabilmente la batteria e aumentare il pericolo d'incendio.*

## Manutenzione

- **Far riparare l'elettrotensile solo da personale qualificato e con pezzi di ricambio originali.** *Questo garantisce il mantenimento della sicurezza dell'elettrotensile.*
- **Non sottoporre mai a manutenzione le batterie danneggiate.** *La manutenzione delle batterie deve essere eseguita solo dal produttore o da un centro di assistenza autorizzato.*

## Avvertenze di sicurezza generali per smerigliare e molare

- **Questo dispositivo elettrico si deve utilizzare come smerigliatrice e molatrice. Attenersi a tutte le avvertenze di sicurezza, indicazioni, schemi e dati messi a disposizione con il dispositivo.** Se non ci si attiene alle seguenti avvertenze, questo comportamento può risultare in scosse elettriche, incendio e/o in lesioni gravi.
- **Questo apparecchio elettrico non è adatto per scartavetrare, lavorare con spazzole di metallo o lucidare.** Utilizzi che non sono adatti a questo apparecchio elettrico, possono causare pericoli e lesioni.
- **Non utilizzare accessori che non sono stati esplicitamente indicati e consigliati dal produttore per questo particolare apparecchio elettrico.** Anche se è possibile fissare gli accessori al proprio apparecchio elettrico, non garantisce che l'uso sia sicuro.
- **La velocità consentita dell'attrezzo deve essere almeno alta come la velocità massima indicata per l'apparecchio elettrico.** Accessori che ruotano con maggiore velocità, possono frantumarsi o fuoriuscire.
- **Diametro esterno e spessore dell'attrezzo devono corrispondere alle dimensioni del proprio apparecchio elettrico.** Gli attrezzi con dimensioni errate non sono sufficientemente protetti oppure non si possono controllare correttamente.
- **Attrezzi con filettatura devono corrispondere esattamente al filetto del mandrino di mola. Con gli attrezzi che vengono montati con una flangia, il diametro del foro dell'attrezzo stesso deve corrispondere esattamente al diametro dell'attacco della flangia.** Gli attrezzi che non si possono fissare correttamente all'apparecchio elettrico, ruotano in modo irregolare, sono sottoposti a forti vibrazioni e possono portare alla perdita di controllo.
- **Non utilizzare mai attrezzi danneggiati. Controllare prima di ogni utilizzo che gli attrezzi quali i dischi di mola non siano scheggiati o abbiano fessure, i piatti di mola che non siano scheggiati, che non vi siano tracce di usura, che le spazzole di metallo non abbiano fili metallici lenti o rotti. Nel caso che**

**l'apparecchio elettrico o l'attrezzo elettrico cadano per terra, controllare se vi sono danni oppure utilizzare un apparecchio elettrico intatto. Quando si controlla e si inserisce l'attrezzo, tenersi e tenere le persone nelle vicinanze lontane dalla zona in cui l'attrezzo ruota e fare funzionare il dispositivo per 1 minuto a velocità massima.** Attrezzi danneggiati generalmente si frantumano durante questa prova.

- **Indossare gli indumenti di protezione personale. Utilizzare in base al tipo di lavorazione, una protezione integrale per il viso, protezione solo per gli occhi oppure occhiali protettivi. Per quanto opportuno, indossare una maschera protettiva contro la polvere, protezione all'udito, guanti protettivi oppure grembiuli da lavoro speciali che proteggono da frantumi di materiale.** Gli occhi devono essere sempre protetti da corpi estranei nell'aria che si creano con le diverse lavorazioni. La mascherina di protezione dalla polvere deve essere in grado di filtrare la polvere che si crea durante la lavorazione. Se si è esposti per lungo tempo a forti rumori, ciò può causare la perdita dell'udito.
- **Fare attenzione che le altre persone mantengano una distanza di sicurezza dal proprio luogo di lavoro. Chiunque entri nella zona di lavoro, deve indossare gli indumenti di protezione personale.** Frantumi dell'attrezzo oppure attrezzi rotti possono volare e causare lesioni anche al di fuori della zona di lavoro.
- **Impugnare l'elettrotensile con le mani sulle superfici di presa isolate durante l'esecuzione di lavori in cui può venire a contatto con linee elettriche non visibili.** Il contatto con un cavo in tensione può trasferire la tensione anche alle parti metalliche dell'apparecchio e provocare una scossa elettrica.
- **Non appoggiare mai l'elettrotensile a terra, prima che l'attrezzo non si sia completamente fermato.** L'elettrotensile che ruota può venire a contatto con la superficie di lavoro, e quindi è possibile perdere il controllo sull'elettrotensile stesso.
- **Non lasciare l'elettrotensile acceso, quando lo si trasporta.** Gli indumenti possono impigliarsi venendo a contatto con l'attrezzo in rotazione e l'attrezzo può perforare il corpo.
- **Pulire regolarmente le fessure per l'aria del proprio elettrotensile.** La ventola del motore attira la polvere nella cassa e un forte accumulo di polvere metallica può essere causa di pericoli dovuti all'elettricità.
- **Non utilizzare l'elettrotensile nelle vicinanze di materiali infiammabili.** Le scintille possono incendiare il materiale.
- **Non utilizzare gli attrezzi che richiedono liquidi refrigeranti.** L'uso di acqua o di altri liquidi refrigeranti può causare una scossa elettrica.

## Ritorno e rispettive avvertenze di sicurezza

Il ritorno è una reazione improvvisa a seguito di un attrezzo che si blocca o non funziona correttamente come un disco di mola, piastra di mola, spazzola metallica ecc. Un blocco o l'impigliarsi porta ad uno stop improvviso dell'attrezzo in rotazione. Per tanto un attrezzo elettrico aumenta di velocità in modo incontrollato nel senso opposto di rotazione nel punto di bloccaggio. Se ad es. un disco di mola si impiglia o si blocca nel pezzo, il bordo del disco di mola che è a contatto con il pezzo, può rimanere incastrato e quindi frantumare il disco di mola o causare un ritorno. Il disco di mola si muove quindi verso o lontano dall'operatore, ciò dipende dalla direzione di rotazione del disco nel punto di bloccaggio. In questo caso i dischi di mola possono anche frantumarsi.

Il ritorno risulta dall'uso scorretto o errato dell'apparecchio elettrico. Attenendosi alle misure di sicurezza descritte qui di seguito, è possibile evitare il ritorno.

- **Tenere ben fermo l'apparecchio elettrico e mettere corpo e braccia in una posizione in cui possano facilmente assorbire le forze causate dal ritorno. Utilizzare sempre l'impugnatura supplementare, in modo da avere il massimo controllo sulle forze causate dal ritorno oppure sulla reazione nel momento con massimo di giri.** Con le corrette misure di sicurezza è possibile controllare le forze e le reazioni causate dal ritorno.
- **Non mettere mai le mani in vicinanza dell'apparecchio in rotazione.** L'attrezzo può in caso di ritorno passare sulle mani.
- **Tenere lontano il corpo dalla zona in cui in caso di ritorno l'attrezzo potrebbe muoversi.** Il ritorno porta l'apparecchio elettrico nella direzione opposta al movimento del disco di mola/disco divisorio nel punto di bloccaggio.
- **Lavorare con particolare attenzione in prossimità di angoli, bordi taglienti ecc. Evitare che l'attrezzo possa rimbalzare o impigliarsi nel pezzo in lavorazione.** L'attrezzo in rotazione tende, nella lavorazione di angoli, bordi taglienti o quando rimbalza, ad impigliarsi. Ciò causa la perdita di controllo o un ritorno.
- **Non utilizzare lame per motosega oppure lame dentate.** Tali attrezzi causano spesso ritorni oppure la perdita di controllo sull'apparecchio elettrico.

## Particolari avvertenze di sicurezza per smerigliare e molare

- **Utilizzare solamente i dischi di mola/dischi divisorii adatti per il proprio apparecchio elettrico e la calotta di protezione prevista per tali dischi.** I dischi di mola/dischi divisorii non previsti per tale l'apparecchio elettrico, non sono sufficientemente protetti e quindi non sono sicuri.
- **I dischi di mola/dischi divisorii zigrinati devono essere montati in modo tale da che la superficie di mola non sporga oltre il bordo della calotta di**

**protezione.** Un disco di mola/disco divisorio montano in modo scorretto, che sporge oltre il bordo della protezione disco, non è sufficientemente protetto.

- **La calotta di protezione disco deve essere applicata correttamente all'apparecchio e per garantire un alto livello di sicurezza deve essere impostata in modo che solo una minima parte abrasiva sia aperta verso l'operatore.** La calotta di protezione protegge da frammenti, dal contatto con la superficie abrasiva come da scintille, che possono incendiare gli abiti.
- **I dischi di mola/dischi divisorii possono essere utilizzati solo per le applicazioni consigliate.** Ad esempio: se si lavora con la superficie laterale di un disco divisorio. Se si smeriglia il disco divisorio, l'applicazione laterale della forza può frantumare il disco.
- **Utilizzare sempre flange di serraggio non danneggiate nelle dimensioni e nella forma corretta adatte al disco di mola/disco divisorio scelto.** Le flange corrette supportano il disco di mola/disco divisorio e diminuiscono il pericolo che il disco si frantumi. Le flange per dischi divisorii possono essere differenti da quelle per altri dischi di mola.
- **Non utilizzare dischi di mola/dischi divisorii consumati di apparecchi elettrici più grandi.** I dischi di mola/dischi divisorii di apparecchi elettrici più grandi, non sono predisposti per un numero maggiore di giri adatto agli apparecchi elettrici più piccoli e possono quindi frantumarsi.

### Ulteriori avvertenze di sicurezza per molare

- **Evitare che il disco divisorio si blocchi oppure di applicarvi troppa pressione. Non effettuare dei tagli troppo profondi.** Un sovraccarico sul disco divisorio aumenta la sollecitazione e la facilità di scostamento oppure di bloccaggio e quindi un ritorno o la frantumazione del disco stesso.
- **Stare lontano dalla zona anteriore e posteriore del disco divisorio in rotazione.** Nel caso che il disco divisorio si muova da solo nel pezzo in lavorazione, può succedere che con la forza del ritorno l'elettrotensile venga scagliato con il disco in rotazione verso l'operatore.
- **Nel caso che il disco divisorio sia incastrato, spegnere il dispositivo e tenerlo fermo, fino a che il disco non sia completamente fermo.** Non tentare di estrarre il disco dal taglio, dato che può verificarsi un ritorno. Individuare ed eliminare le cause causa dell'incastro.
- **Non riaccendere l'elettrotensile, fin tanto che si trova ancora inserito nel pezzo in lavorazione.** Lasciare che il disco divisorio raggiunga la sua velocità massima, prima di continuare con cautela a tagliare. In caso contrario il disco si può incastrare, saltare dal pezzo in lavorazione oppure causare un ritorno.
- **Supportare i pannelli o i pezzi grandi in lavorazione, per eliminare il rischio di un ritorno dovuto ad un disco incastrato.** I pezzi grandi in lavorazione si

possono deformare con il proprio peso. Il pezzo in lavorazione deve essere supportato su entrambi i lati del disco e per l'appunto sia nelle vicinanze del taglio come anche sul bordo.

- **Fare particolare attenzione nell'effettuare "tagli in profondità" su pareti esistenti oppure su in zone non molto visibili.** Il disco divisorio in profondità può tagliare tubature del gas o delle rete idrica, fili elettrici o altri oggetti che possono causare un ritorno.

### **Avvertenze di sicurezza per levigare le vernici**

- **Non smerigliare vernici a base di piombo.** Assicurarsi se la vernice che si vuole togliere sia a base di piombo, prima di iniziare con la lavorazione. La polvere di vernici a base di piombo può causare intossicazioni. È possibile rilevare se la vernice contiene piombo con un test specifico oppure rivolgendosi ad un imbianchino. In caso di dubbio, consigliamo di indossare una speciale mascherina contro la polvere di piombo. Rivolgersi ad un negozio specializzato.
- **È possibile rilevare se la vernice contiene piombo con un test specifico oppure rivolgendosi ad un imbianchino.** In caso di dubbio, consigliamo di indossare una speciale mascherina contro la polvere di piombo. Rivolgersi ad un negozio specializzato.
- **Nello smerigliare vernici a base di piombo, alcuni tipi di legno e metallo si possono venire a creare polveri nocive e velenose.** Toccare o ispirare tali polveri può essere pericoloso per l'operatore oppure per le persone che si trovano nelle vicinanze. Proteggere se stessi e le persone che sono nelle vicinanze dal toccare oppure dall'inspirare queste polveri grazie ad indumenti di protezione personale adatti. Le normali mascherine contro la polvere non sono sufficientemente sicure.
- **Non fare entrare donne incinte e bambini, nella stanza o il posto di lavoro in cui si sta smerigliando la vernice.**
- **Durante il lavoro non mangiare, bere o fumare. Lavarsi accuratamente le mani prima di mangiare, bere o fumare.** Non lasciare a contatto con le polveri generi alimentari o bevande dato che le polveri si possono sedimentare.
- **Pulire accuratamente tutte le superfici di lavoro dopo la smerigliatura.**

### **Rischi residui**

Nonostante l'uso corretto, non è possibile escludere completamente rischi residui non ovvi.

A causa della natura della smerigliatrice angolare a batteria, si possono manifestare i seguenti pericoli:

- Danni alla salute a causa delle vibrazioni se il dispositivo viene utilizzato per un periodo di tempo lungo o se non viene utilizzato o riparato correttamente.
- Lesioni e danni materiali causati dall'espulsione di pezzi o dalla rottura dell'utensile.
- Danni ai polmoni, nel caso che non si indossi l'idonea maschera contro la polvere.
- Danni all'udito, nel caso non si indossi l'idonea protezione per l'udito.
- Danni per la salute risultati dai lavori con materiali tossici o nocivi (ad es. asbesto).

### **▲ AVVERTIMENTO!**

#### **Pericolo di morte per la presenza di campi elettromagnetici.**

Il campo elettromagnetico che si verifica durante il funzionamento può, in determinate circostanze, influenzare gli impianti medici attivi o passivi.

- Prima di utilizzare il dispositivo, consultare il proprio medico o il produttore dell'impianto medico.

#### **Prima messa in servizio**

##### **Controllo del dispositivo e della fornitura**

### **▲ AVVERTIMENTO!**

#### **Pericolo di soffocamento!**

I bambini potrebbero rimanere intrappolati o soffocare giocando con la pellicola di imballaggio.

- Non consentire ai bambini di giocare con la pellicola di imballaggio.



**AVVISO!****Pericolo di danneggiamento!**

Aprire l'imballaggio con coltelli affilati o altri oggetti appuntiti in modo disattento può provocare danni all'apparecchio.

- Prestare attenzione all'apertura.
- 1. Estrarre il dispositivo dall'imballaggio.
- 2. Controllare che la fornitura sia completa (vedere il capitolo "Fornitura/parti dell'articolo").
- 3. Assicurarsi che il dispositivo e i singoli componenti non presentino alcun tipo di danno. Non utilizzare il dispositivo se è danneggiato e rivolgersi al produttore utilizzando l'indirizzo del servizio assistenza riportato sulla garanzia.

**Orientare il rivestimento del disco, montarlo e smontarlo**

Al momento della consegna della smerigliatrice, il rivestimento disco è premontato per dischi di taglio.

**⚠ AVVERTIMENTO!****Pericolo di lesioni!**

Quando il rivestimento del disco è montato o orientato in modo scorretto, vi è il pericolo di lesioni.

- Per i lavori di levigatura si può solo montare solamente il rivestimento per dischi di mola **9**.
- Per i lavori di separazione deve essere montato oltre al rivestimento per dischi di mola **9** anche il rivestimento supplementare per i dischi divisorii **6**.
- Orientare sempre il rivestimento disco in modo tale che il lato chiuso del rivestimento sia rivolto verso l'operatore in modo da proteggerlo da scintille e frantumi.

**Orientare il rivestimento del disco**

1. Accendere al dispositivo e togliere la batteria dal supporto batteria **5**.

2. Ruotare il rivestimento disco sull'attacco del rivestimento stesso **14** sul dispositivo, in modo da posizionare correttamente la protezione stessa. Con ogni rotazione di 30°, il rivestimento del disco si inserisce in modo tangibile e udibile. Utilizzare il dispositivo solamente quando il rivestimento disco è correttamente inserito.

Non ruotare violentemente il rivestimento del disco. Quando non è più possibile ruotare il rivestimento disco, premere questo verso il dispositivo e ruotarlo delicatamente fino a che non sia completamente inserito.

### **Montare il rivestimento del disco (fig. A)**

1. Accendere al dispositivo e togliere la batteria dal supporto batteria **5**.
2. Posizionare il rivestimento del disco **9** sull'attacco **14**, in modo tale che i dentini sulla parte interna del rivestimento siano allineati con le tacche sul rivestimento **14**.
3. Inserire premendo fin quanto possibile il rivestimento disco nell'attacco **14** e ruotare un po' il rivestimento del disco fino a che sia ben inserito.
4. Inserire l'anello di bloccaggio **12** nella scanalatura dell'attacco **14**, in modo da fissare il rivestimento del disco.
5. Controllare che il rivestimento del disco sia ben fisso.

### **Montare il rivestimento supplementare per i dischi divisorii (fig. A)**

1. Accendere al dispositivo e togliere la batteria dal supporto batteria **5**.
2. Togliere il disco da mola/disco divisorio **15** se necessario (vedi "Togliere il disco da mola/disco divisorio montato").
3. Spingere verso l'esterno il blocco sul rivestimento supplementare per i dischi divisorii **6** e mettere i dentini sul bordo del rivestimento per i dischi di mola **9**.
4. Ruotare il rivestimento supplementare fino a che il blocco si inserisca in modo tattile ed udibile nel rivestimento per i dischi di mola.
5. Controllare che il rivestimento supplementare sia ben fisso.

### **Smontare il rivestimento supplementare per i dischi divisorii**

1. Accendere al dispositivo e togliere la batteria dal supporto batteria **5**.
2. Togliere il disco da mola/disco divisorio **15** se necessario (vedi "Togliere il disco da mola/disco divisorio montato").
3. Spingere il blocco sul rivestimento supplementare per dischi divisorii verso l'esterno **6** e ruotare il rivestimento stesso.

### **Smontare il rivestimento per disco**

1. Accendere al dispositivo e togliere la batteria dal supporto batteria **5**.

2. Togliere la flangia di serraggio **10**, il disco di mola/disco divisorio **15**, la flangia di supporto **11** dal mandrino **13** se necessario (vedi “Togliere il disco di mola/disco divisorio montato”).
3. Togliere l’anello di bloccaggio per il rivestimento del disco **12** dalla scanalatura nell’inserimento per il rivestimento del disco **14**.
4. Ruotare il rivestimento del disco sull’incastro, fino a che i dentini del rivestimento stesso si possano trarre attraverso le tacche dell’inserimento.

## **Inserire il disco di mola/disco divisorio e sostituirlo**

### **⚠ AVVERTIMENTO!**

#### **Pericolo di lesioni!**

Quando si lavora con dischi di mola/dischi divisorii, è possibili tagliarsi.

- Quindi indossare sempre guanti protettivi idonei quando si lavora con dischi di mola/dischi divisorii.

#### **Dischi di mola e dischi divisorii consentiti**

### **⚠ AVVERTIMENTO!**

#### **Pericolo di lesioni!**

Se si tenta di montare sulla smerigliatrice il disco di mola/disco divisorio inadeguato oppure se si utilizza la smerigliatrice con il disco di mola/disco divisorio inadeguato vi è il pericolo di lesioni.

- Non montare mai dischi di mola/dischi divisorii non adatti alla smerigliatrice.
- Utilizzare solo i dischi di mola, dischi divisorii, dischi diamante indicati nelle istruzioni per l’uso.
- Attenersi alle indicazioni del produttore per quanto riguarda i dischi di mola/dischi divisorii utilizzabili. La velocità consentita del disco di mola/disco divisorio deve essere superiore della velocità in folle della smerigliatrice.
- Non utilizzare un disco divisorio per lavori di taglio o per eliminare le sbavature.

## Prima messa in servizio

---

Scegliere il disco di mola/disco divisorio in modo tale che sia adatto alle indicazioni riportate sul proprio dispositivo:

- Numero di giri: velocità nominale minima
- Livello di velocità: come minimo 80 m/s
- Diametro esterno: 125 mm
- Diametro foro: 22,23 mm
- Spessore massimo
  - Disco di mola: 6 mm
  - Disco divisorio: 3 mm
  - Disco divisore diamante: 3 mm

### Inserire il disco di mola/disco divisorio

**⚠ AVVERTIMENTO!**

### Pericolo di lesioni!

Se si utilizzano dischi di mola/dischi divisorii difettosi oppure i dischi di mola/dischi divisorii non sono stati montati correttamente, sussiste il pericolo di lesioni.

- Prima di iniziare la lavorazione, controllare che i dischi di mola/dischi divisorii non siano danneggiati ad es. abbiano fenditure o crepe. Non utilizzare mai un disco di mola/disco divisorio danneggiato o consumato. – Fare attenzione alla direzione di rotazione del disco di mola/disco divisorio.
  - Quindi indossare sempre guanti protettivi idonei quando si lavora con dischi di mola/dischi divisorii.
1. Accendere al dispositivo e togliere la batteria dal supporto batteria **5**.
  2. Se necessario, eliminare la flangia di serraggio **10** nel caso che la flangia di supporto **11** non venga utilizzata:  
per fare ciò tendere la flangia di supporto al massimo sul mandrino **13** e in modo tale che i bordi laterali della parte superiore della flangia si incastrino bene nelle rispettive tacche (vedi fig. B).
  3. Controllare che la flangia di supporto sia posizionata correttamente sul mandrino:
    - La flangia di supporto deve essere ben ancorata in posizione corretta sul mandrino.
    - Quando la flangia di supporto ruota, deve ruotare anche il mandrino.

4. Inserire un disco di mola/disco divisorio **15** sul mandrino **13**.

Facciamo notare che l'orientamento del disco di mola/disco divisorio dipendere dal tipo di disco utilizzato.

Attenersi alla fig. C e alle indicazioni del produttore del disco di mola/disco divisorio.

5. Inserire la flangia di serraggio **10**, correttamente orientata, sul mandrino.

Facciamo notare che l'orientamento della flangia di serraggio dipende dal tipo e dallo spessore del disco (i dischi sottili con il bordo rivolto verso l'esterno, i dischi spessi con il bordo ricolto verso l'interno). Attenersi alla fig. C e alle indicazioni del produttore del disco di mola/disco divisorio.

6. Ruotare la flangia di serraggio in senso orario sul mandrino.

7. Inserire la chiave inglese **7** in modo tale che si incastri dal basso alla flangia di serraggio e i perni della chiave inglese si incastrino nei fori della flangia di serraggio (vedi fig. C).

8. Tenere premuto il blocco del mandrino **1** e fissare l'avvitamento della flangia di serraggio con la chiave inglese, ruotandola in senso orario.

9. Assicurarsi che il disco di mola/disco divisorio sia fissato bene e correttamente sul mandrino. Per fare ciò ruotare a mano il disco di mola/disco divisorio e assicurarsi che il disco di mola/disco divisorio sia correttamente bloccato e sia in grado di ruotare.



Il disco di mola/disco divisorio non deve sbattere.

### **Togliere il disco di mola/disco divisorio montato**

1. Accendere al dispositivo e togliere la batteria dal supporto batteria **5**.
2. Inserire la chiave inglese **7** dal basso sulla flangia di serraggio **10**, in modo tale che la chiave inglese si incastri nei fori della flangia di serraggio (vedi fig. C).
3. Tenere premuto il blocco del mandrino **1** e allentare l'avvitamento della flangia di serraggio con la chiave inglese, ruotandola in senso antiorario.
4. Svitare completamente la flangia di serraggio dal mandrino **13**.
5. Togliere il disco di mola/disco divisorio inserito **15** dal mandrino e applicare nuovamente la flangia di serraggio.

## Montare l'impugnatura supplementare

### **AVVERTIMENTO!**

### **Pericolo di lesioni!**

L'uso improprio della smerigliatrice può causare lesioni gravi.

- Utilizzare il dispositivo con tutte e due le mani con l'impugnatura supplementare.

Come montare l'impugnatura supplementare:

1. Accendere al dispositivo e togliere la batteria dal supporto batteria **5**.
2. In base all'utilizzo, scegliere una delle tre filettature **2** per l'impugnatura supplementare:  
a sinistra, a destra oppure sopra il dispositivo.
3. Ruotare in senso orario e fissare l'impugnatura supplementare sulla filettatura.

## Utilizzo

### **Uso - Indicazioni generali di applicazione**

Questo capitolo descrive l'utilizzo del dispositivo. Le seguenti istruzioni per l'uso contribuiscono alla sicurezza dell'utilizzatore e all'uso corretto e prudente dell'apparecchio.

#### **Indicazioni generali sul dispositivo**

- Tenere il dispositivo sempre con entrambe le mani per mezzo delle apposite maniglie, in modo da poterlo manovrare in totale sicurezza. Lavorare con una mano sola può causare incidenti.
- Lavorare con il dispositivo sempre in posizione stabile.
- Fare attenzione alla direzione di rotazione e alla funzione.

#### **Informazioni generali sui dischi di mola e sui dischi divisorii**

- Utilizzare solo dischi di mola/dischi divisorii adatti e in perfette condizioni (vedere il capitolo Dati tecnici).
- Utilizzare sempre il disco e il rivestimento per disco corretto per il particolare lavoro (taglio/separazione) e per i materiali utilizzati (metallo/pietre/sassi).

#### **Informazioni generali sulla separazione e sul taglio**

- Poggiare il materiale in lavorazione su un piano di lavoro sicuro.
- Evitare di dare colpi al pezzo in lavorazione.

### **Informazioni generali sulla separazione**

- Applicare poca pressione sul disco divisorio.
- Fare attenzione a non effettuare alcuna pressione laterale sul disco divisorio.
- Adattare l'avanzamento al materiale.
- La smerigliatrice deve funzionare in senso bidirezionale (vedi fig. D) e deve essere utilizzata ad angolo retto rispetto al pezzo in lavorazione.

### **Informazioni generali sul taglio**

- Mantenere un angolo di lavoro da 30° a 40° rispetto al pezzo in lavorazione.
- Muovere avanti e indietro il dispositivo esercitando una pressione media.

### **Informazioni generali sulla batteria e sul caricabatterie**

- Utilizzare esclusivamente batterie ricaricabili idonee (vedere il capitolo Dati tecnici) e caricabatterie approvati dal produttore.
- Il dispositivo è dotato di un sistema di rilevamento della bassa tensione. Se la batteria è scarica, il dispositivo si spegne.
- Leggere e seguire le indicazioni contenute nelle istruzioni per l'uso della batteria e del caricabatterie utilizzati.
- Per caricare la batteria, seguire le indicazioni contenute nelle istruzioni per l'uso della batteria e del caricabatterie utilizzati.
- Non inserire la batteria prima di aver regolato l'unità, di aver sostituito le parti dell'utensile interessate o di aver riposto l'utensile elettrico.

### **Metodo di lavorazione**

#### **Indicazioni generali sul metodo di lavorazione**

- Utilizzare sempre il disco e il rivestimento per disco corretto per il particolare lavoro (taglio/separazione) e per i materiali utilizzati (metallo/pietre/sassi).
- Poggiare il materiale in lavorazione su un piano di lavoro sicuro.
- Fare attenzione alla direzione di rotazione e alla funzione.
- Mantenere la maggiore distanza possibile dal dispositivo e dall'operatore.
- Evitare di dare colpi al pezzo in lavorazione.

#### **Indicazioni specifiche per la separazione**

- Applicare poca pressione sul disco divisorio.
- Fare attenzione a non effettuare alcuna pressione laterale sul disco divisorio.
- Adattare l'avanzamento al materiale.
- La smerigliatrice deve funzionare in senso bidirezionale (vedi fig. D) e deve essere utilizzata ad angolo retto rispetto al pezzo in lavorazione.

#### **Indicazioni specifiche per il taglio**

- Mantenere un angolo di lavoro da 30° a 40° rispetto al pezzo in lavorazione.
- Muovere avanti e indietro il dispositivo esercitando una pressione media.

## Inserimento e sostituzione del pacco batterie

La batteria del dispositivo è una batteria Sistema e deve essere acquistata separatamente. Leggere le istruzioni per l'uso della batteria prima di utilizzarla.

### ⚠ ATTENZIONE!

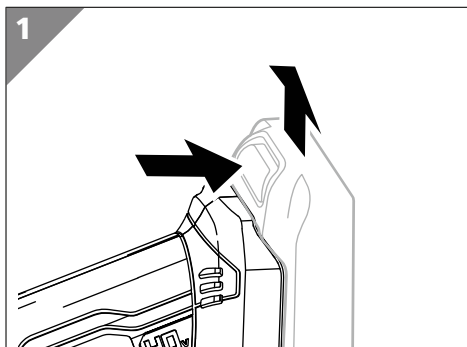
## Pericolo d'incendio e di esplosione in caso di inversione della polarità o cortocircuito

- Utilizzare esclusivamente batterie ricaricabili idonee (vedere il capitolo Dati tecnici) approvati dal produttore.
- Utilizzare esclusivamente batterie integre.

### Rimozione della batteria

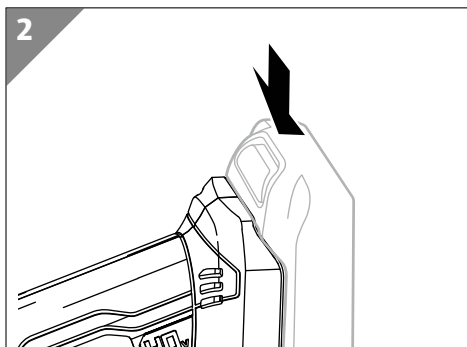
1. Tenere premuto il pulsante di sblocco della batteria.
2. Estrarre la batteria dal supporto batteria **5**.

Se la batteria non si toglie facilmente, significa che il pulsante di sblocco non è stato premuto a sufficienza. Premere più a fondo il pulsante di sblocco della batteria.



### Inserimento della batteria

1. Per inserire la batteria, spingerla nell'apposito supporto **5**.  
*Quando la batteria si innesta, si percepisce uno scatto.*
2. Controllare che la batteria sia posizionata correttamente.





## Lavorare con il dispositivo

### **AVVERTIMENTO!**

#### **Pericolo di lesioni!**

In base alla metodo di lavorazione del dispositivo, è possibile che si verifichino gravi lesioni.

- Orientare il rivestimento del disco in modo tale da non venire colpiti da scintille o polvere.
- Tenere ben fermo il dispositivo fino a che il disco di mola/disco divisorio non sia fermo.
- Appoggiare il dispositivo solo quando il mandrino sia completamente fermo.
- Effettuare una prova prima della messa in funzione dopo ogni cambio di attrezzo. Assicurarsi sempre che i dischi di mola/ dischi divisorii siano sempre in perfetto stato, montati correttamente e possano ruotare liberamente. La prova deve durare come minimo 1 minuto.



Facciamo notare che l'interruttore on/off non si blocca automaticamente nella posizione anteriore: se si blocca l'interruttore on/off in posizione anteriore come descritto qui di seguito, il pulsante on non scivola indietro quando lo si rilascia e la smerigliatrice si spegne.

#### **Accensione del dispositivo**

1. Tenere ben salda la smerigliatrice con entrambe le mani, applicando una mano sulla superficie di impugnatura **4** e una sull'impugnatura supplementare **8**.
2. Per accendere la smerigliatrice tenere premuta la parte posteriore dell'interruttore on/off **3** verso il basso e spingere l'interruttore on/off in avanti.

3. Per fissare l'interruttore in posizione "On", tenere premuto l'interruttore in avanti e ribaltare la parte anteriore dell'interruttore on/off verso il basso, in modo che si agganci alla rispettiva tacca della smerigliatrice.

*L'interruttore on/off è fisso nella posizione "On".*

### **Protezione avvio**

Quando il dispositivo si utilizza con la batteria e l'interruttore on/off **3** è fisso in posizione "On", la protezione per l'avvio impedisce che il dispositivo si accenda.

Portare l'interruttore nella posizione "Off". Ora è possibile accendere il dispositivo come di consueto.

### **Lavorare con il dispositivo**

1. Eseguire con il dispositivo i lavori desiderati. Attenersi per queste operazioni alle indicazioni riportate nel capitolo "Metodo di lavorazione".

### **Spegnimento del dispositivo**

1. Premere verso il basso la parte posteriore dell'interruttore on/off

*L'interruttore on/off non è più nella posizione "On".*

2. Rilasciare l'interruttore on/off.

### **Dopo l'uso**

1. Accendere al dispositivo e togliere la batteria dal supporto batteria **5**.
2. Lasciare raffreddare completamente il dispositivo e gli accessori.
3. Se necessario, staccare gli attrezzi.
4. Se necessario, pulire il dispositivo.

## **Pulizia**



Non utilizzare detergenti aggressivi né spazzole con setole metalliche o di nylon né pulire con oggetti taglienti o metallici, come ad esempio coltelli, spatole dure e simili, per non danneggiare le superfici.

1. Accendere al dispositivo e togliere la batteria dal supporto batteria **5**.
2. Lasciare raffreddare completamente il dispositivo e gli accessori.
3. Pulire il corpo del dispositivo con un panno pulito e leggermente umido.
4. Pulire i contatti di collegamento del supporto batteria con un panno asciutto e pulito.
5. Asciugare accuratamente il dispositivo e lasciare che si asciughi completamente.

## **Manutenzione**

L'apparecchio e gli accessori non richiedono manutenzione!



Non lubrificare l'apparecchio. Polvere e trucioli si depositerebbero su un film di grasso e aumenterebbero l'usura!

## Stoccaggio

- Quando il dispositivo viene immagazzinato, rimuovere la batteria.
- Prima di riporre la smerigliatrice, pulirla bene (vedi capitolo "Pulizia e manutenzione").
- Assicurarsi che la smerigliatrice e gli accessori siano completamente asciutti.
- Conservare il dispositivo in un luogo sicuro e non accessibile ai bambini.
- Immagazzinare il dispositivo in un luogo asciutto.
- Proteggere il dispositivo dalla luce diretta del sole.
- Temperatura di immagazzinaggio: 5 – 20 °C

## Ricerca e risoluzione dei guasti

Se si verifica un guasto, fare riferimento alla seguente tabella per risolverlo.

Guasto	Causa	Rimedio
Il dispositivo non funziona.	Batteria scarica; il sistema di riconoscimento della bassa tensione ha spento il dispositivo.	- Inserire la batteria carica.
Il dispositivo si spegne durante il funzionamento.	Batteria scarica; il sistema di riconoscimento della bassa tensione ha spento il dispositivo.	- Inserire la batteria carica.
	Il dispositivo è sovraccarico.	- Eliminare il sovraccarico.

## Dati tecnici

Modello	FBT-CAG002
Codice articolo	813931
Peso	1,4 kg
Dimensioni (L x A x P)	280 x 135 x 115 mm
Alimentazione	40 V ===
Velocità nominale	8500 min <sup>-1</sup>
Diametro del disco di mola/disco divisorio	125 mm x 22,23 mm

## Dati tecnici

---

Spessore massimo	Disco di mola 6 mm Disco divisorio 3 mm Disco per diamante 3 mm
Filettatura di collegamento	M14
Livello di pressione sonora $L_{pa}$	74,7 dB(A); $K_{pa} = 3$ dB
Livello di potenza sonora $L_{wa}$	85,7 dB(A); $K_{wa} = 3$ dB
Vibrazione mano-braccio	
- Superficie di impugnatura $a_{h,d}$	< 2,5 m/s <sup>2</sup>
- Impugnatura supplementare $a_{h,d}$	3,2 m/s <sup>2</sup>
- Incertezza K	1,5 m/s <sup>2</sup>

## Informazioni sulla batteria e sul caricabatterie (non contenuti nella fornitura)

**Utilizzare il prodotto solo in combinazione con batterie e caricabatterie Activ Energy® con le seguenti specifiche:**

**Adatto per Activ Energy®**

<b>Tipo di batteria:</b>	20/40 V --- 90 Wh/ Li-Ion
<b>Modelli:</b>	AEB 2040-2.5I / AEB 2040-2.5N XYZ562
<b>Tempo di carica:</b>	20 V --- (x2)/ 90 Wh = ca. 95 min.
<b>Tipo di caricabatterie:</b>	21 V --- / 4,0 A
<b>Modelli:</b>	AEC 20-4.0Ia / AEC 20-4.0Ic / AEC 20-4.0Na XYZ563

Osservare le specifiche tecniche della batteria e del caricabatterie.

## Valore di vibrazione totale

Il valore di vibrazione totale dichiarato e i valori di emissione sonora dichiarati sono stati misurati secondo una procedura di prova standardizzata (DIN EN 60745-1/-2-3) e possono essere utilizzati per confrontare un elettroutensile con un altro. Possono anche essere utilizzati per una valutazione preliminare del carico.

** Avvertimento**

Le vibrazioni e le emissioni di rumore durante l'uso effettivo dell'elettro utensile possono differire dai valori indicati a seconda del modo in cui viene utilizzato l'elettro utensile e, in particolare, a seconda del tipo di pezzo da lavorare.

È necessario stabilire misure di sicurezza per proteggere l'operatore sulla base di una stima del carico vibrazionale in condizioni reali di utilizzo (tenendo conto di tutte le parti del ciclo operativo, come i periodi in cui l'utensile elettrico è spento e i periodi in cui è acceso ma senza carico).

Cercare di mantenere al minimo l'esposizione alle vibrazioni e al rumore. Gli esempi di misure per ridurre le vibrazioni includono l'uso di guanti durante l'uso dell'utensile, la limitazione del tempo di lavoro e l'uso di accessori in buone condizioni.

## Dichiarazione di conformità CE

Il sottoscritto, Batavia B.V., Weth. Wassebaliestraat 6d, 7951 SN Staphorst, Paesi Bassi, dichiara sotto la propria esclusiva responsabilità che il prodotto batteria della smerigliatrice angolare, tipo FBT-CAG002 / 813931 soddisfa i requisiti essenziali di protezione stabiliti dalle direttive europee 2014/30/UE Compatibilità elettromagnetica (EMC), 2006/42/CE (Macchine), 2011/65/CE (RoHS) e relative modifiche. Per la

valutazione della conformità sono state utilizzate le seguenti norme armonizzate:

EN 60745-1: 2009+A11, EN 60745-2-3: 2011+A2+A11+A12+A13, EN 61000-3-2: 2014, EN 61000-3-3: 2013, EN 55014-1, EN 55014-2, EN 50581: 2012



Documentazione tecnica conservata da:

Meino Seinen, Responsabile qualità

Batavia B.V., Weth. Wassebaliestraat 6d, 7951SN Staphorst, Paesi Bassi

# Smaltimento

## Smaltimento dell'imballaggio



Smaltire l'imballaggio differenziandolo. Conferire il cartone e la scatola alla raccolta di carta straccia, avviare la pellicola al recupero dei materiali riciclabili.

## Smaltimento dell'apparecchio usato

Applicabile nell'Unione Europea e in altri paesi europei con sistemi di raccolta differenziata.



### **È vietato smaltire i dispositivi usati con i rifiuti domestici!**

Quando il dispositivo non viene più utilizzato, il consumatore è tenuto **per legge a smaltire il dispositivo usato separatamente dai rifiuti domestici**, ad es. portandolo nella piattaforma ecologica del proprio comune/quartiere. In questo modo viene garantito che i dispositivi

usati vengano smaltiti correttamente e che ciò non abbia alcun impatto negativo sull'ambiente. Per questo motivo, gli elettrodomestici sono contrassegnati con il simbolo riportato sopra.



### **Batterie e batterie ricaricabili non vanno smaltite nei rifiuti domestici!**

In qualità di consumatore è obbligato per legge di smaltire tutte le batterie o batterie ricaricabili, indipendentemente se contengono sostanze dannose\* presso un centro di raccolta del proprio comune/

quartiere in modo che possano essere smaltite in tempo reale.

\* contrassegnate da: Cd = cadmio, Hg = mercurio, Pb = piombo, Li = litio













IT

**Commercializzato da:**

BATAVIA B.V.  
WETH. WASSEBALIESTRAAT 6D  
NL-7951 SN STAPHORST  
THE NETHERLANDS

**ASSISTENZA POST-VENDITA**

813931

La preghiamo di recarsi nel suo  
punto vendita **ALDI**

MODELLO:  
FBT-CAG002

05/2022

**3**

**ANNI DI  
GARANZIA**