



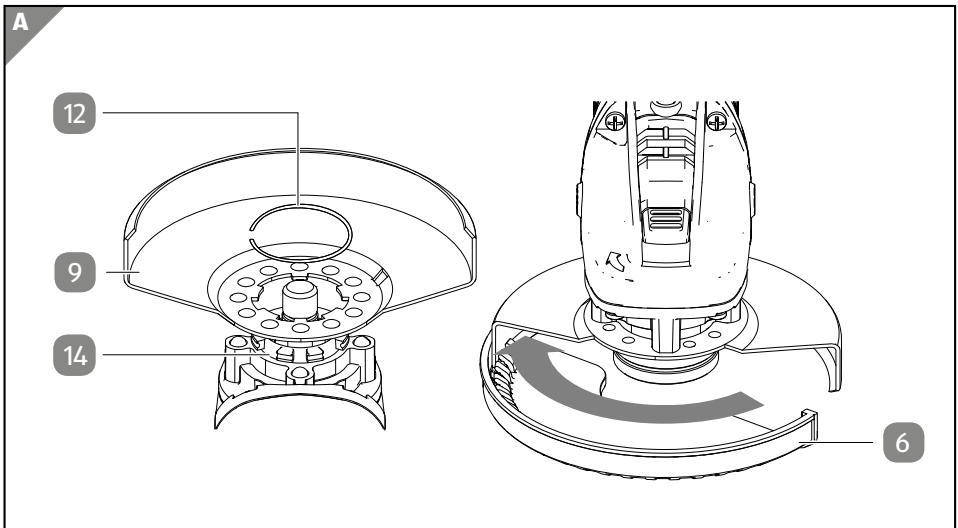
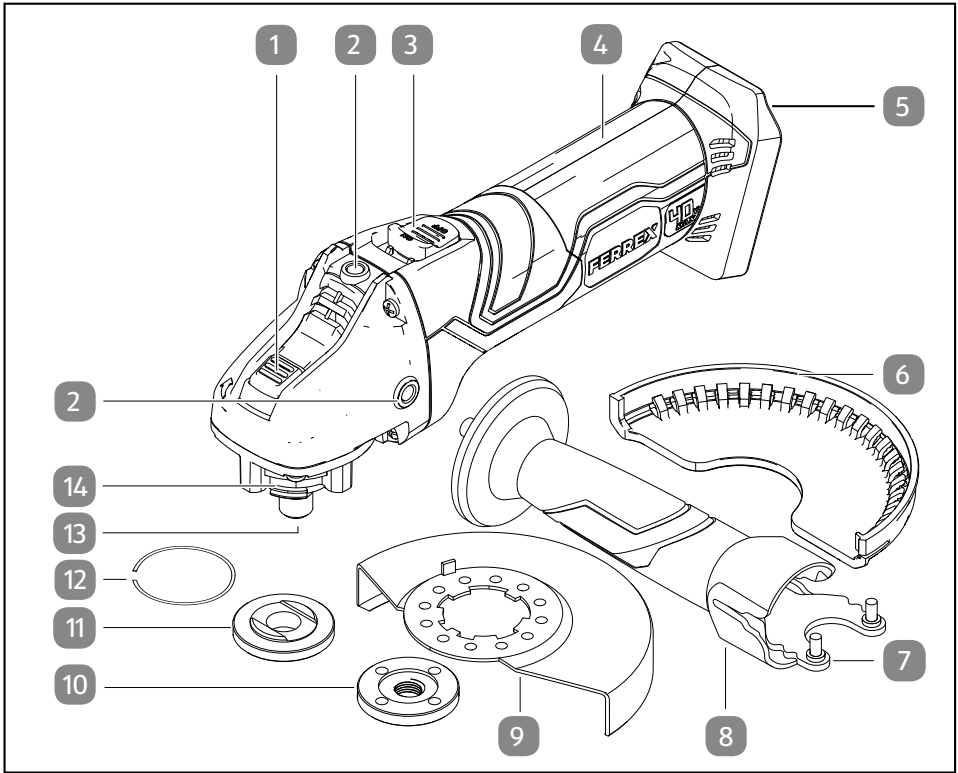
Használati útmutató

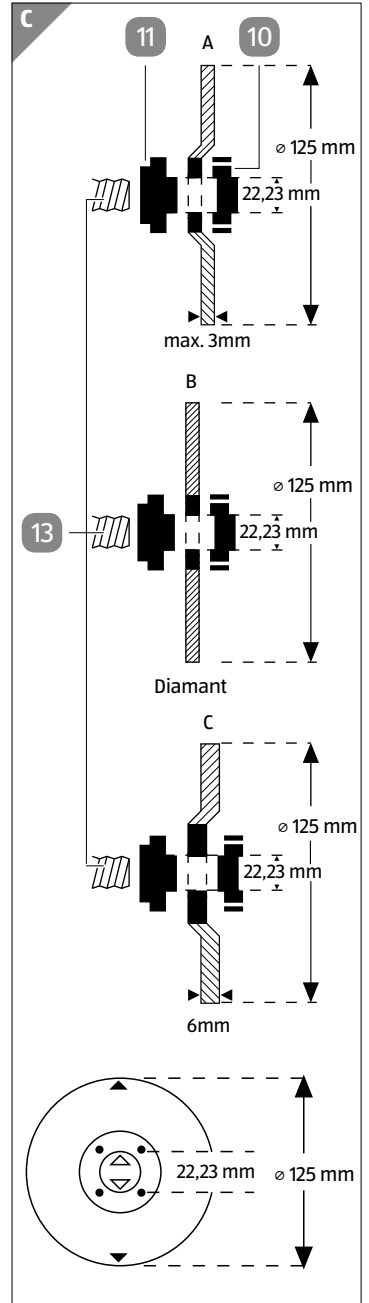
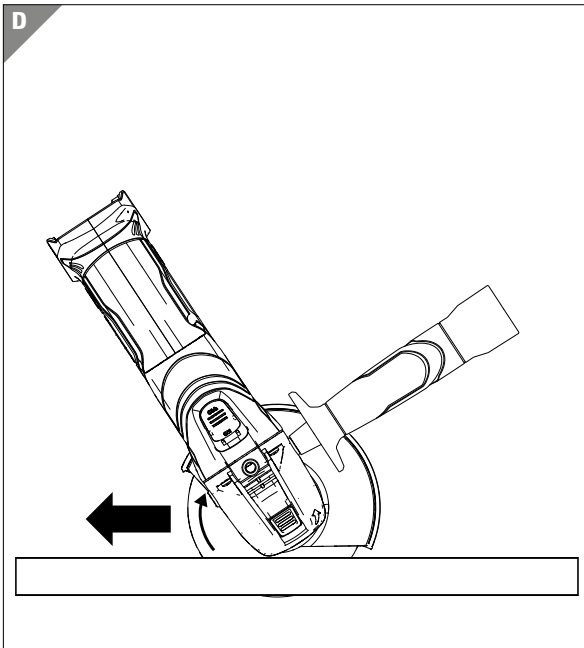
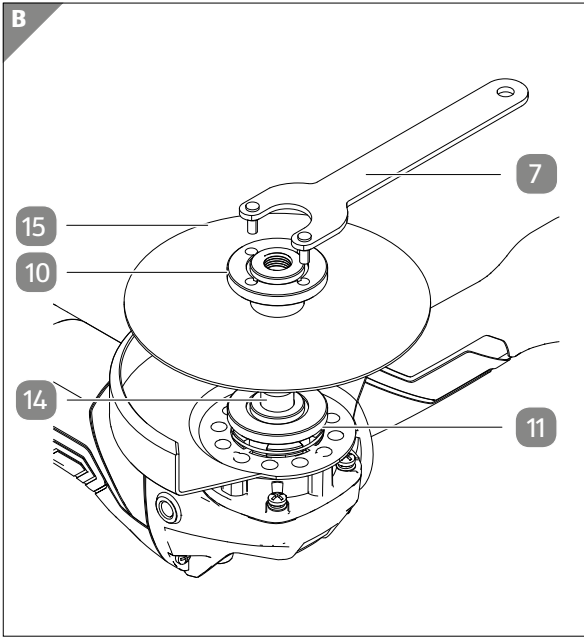
FERREX®

40 V LI-ION AKKUMULÁTOROS SAROKCSISZOLÓ



Eredeti használati útmutató





A szállítás terjedelme / A készülék részei

- 1 Orsó blokkolása
- 2 Menet a kiegészítő fogantyúhoz, 3 db
- 3 Be-/kikapcsoló gomb
- 4 Fogófelület
- 5 Akkumulátor tartó (Az akkumulátor nem része a csomagnak)
- 6 Kiegészítő borítás a vágókoronghoz
- 7 Befogókulcs (a kiegészítő fogantyúban)
- 8 Kiegészítő fogantyú
- 9 Korongburkolat csiszolókoronghoz
- 10 Befogó karima
- 11 Támasztó karima
- 12 Biztosítógyűrű korongburkolathoz
- 13 Orsó
- 14 Korongburkolat tartója horonnyal a biztosítógyűrűhöz 12
- 15 Csiszoló-/vágókorong (nem képezi a csomag részét)

Tartalom

Áttekintés	2
A szállítás terjedelme / A készülék részei	4
Általános tudnivalók	6
A használati útmutató elolvasása és megőrzése.....	6
Jelmagyarázat.....	6
Biztonság	7
Rendeltetésszerű használat.....	7
Első használatba vétel	17
Ellenőrizze az eszközt és a szállítás terjedelme.....	17
Korongburkolat beállítása, felszerelése és leszerelése.....	17
Csiszoló-/vágókorong behelyezése és cseréje.....	19
Kiegészítő fogantyú felszerelése.....	22
Használat	23
Kezelés - Általános felhasználói utasítások.....	23
Munkamód.....	24
Akkumulátor csomag használata / cseréje.....	25
Munkavégzés a készülékkel.....	26
Tisztítás	27
Karbantartás	28
Tárolás	28
Hibakeresés és elhárítás	29
Műszaki adatok	29
Adatok az akkumulátorhoz és a töltőkészülékhez (nem képezi a csomag részét).....	30
Rezgési összérték.....	30
EK-megfelelőségi nyilatkozat	31
Leselejtezés	32
A csomagolás leselejtezése.....	32
A leselejtezett készülék ártalmatlanítása.....	32

Általános tudnivalók

A használati útmutató elolvasása és megőrzése



A készülék üzembe helyezése előtt figyelmesen olvassa el a használati útmutatót, különösen a biztonsági utasításokat. A használati útmutató figyelmen kívül hagyása a készülék komoly sérüléséhez vagy károsodásához vezethet.

Ez a használati útmutató ehhez a sarokcsiszolóhoz tartozik (az alábbiakban: „készülék”). Fontos információkat tartalmaz az üzembe helyezésére és a kezelésére vonatkozóan.

A használati útmutató az Európai Unióban érvényes szabványok és szabályok alapján készült. Külföldön vegye figyelembe az adott ország irányelveit és törvényeit.

A későbbi használat érdekében őrizze meg a használati útmutatót. Amennyiben a készüléket továbbadja harmadik fél részére, feltétlenül adja oda a használati útmutatót is.

Jelmagyarázat



Ez a jel az összeszereléssel, használattal kapcsolatos hasznos kiegészítő tudnivalókat jelzi.



Megfelelőségi nyilatkozat (lásd „Megfelelőségi nyilatkozat” c. fejezet): Az itt látható jellel ellátott termékek teljesítik az Európai Gazdasági Térség összes vonatkozó közösségi előírását.



A "GS" pecsét (tesztelt biztonság) igazolja, hogy az eszköz megfelel a német termékbiztonsági törvénynek (ProdSG).



Olvassa el a használati útmutatót.



Viseljen hallásvédő eszközt.



Viseljen védőszemüveget.



Viseljen védőmaszkot.

Biztonság

Rendeltetészerű használat

A készüléket kizárólag a következő munkákra tervezték:

- fémből és kőből álló anyagok száraz vágására
- kis felületek száraz felületi csiszolására
- fém anyagok száraz sorjázására

Kizárólag magáncélra használható, ipari használatra nem alkalmas. Csak a használati útmutatóban leírtak szerint használja a készüléket. Minden más felhasználás rendeltetésellenesnek minősül és anyagi kárt, vagy akár személyi sérülést is okozhat. A készülék nem gyerekjáték.

A gyártó vagy a kereskedő nem vállal felelősséget a nem rendeltetészerű vagy helytelen használatból származó károkért.

Utasítás magyarázat

Az alábbi jelzőszavakat használjuk ebben a használati útmutatóban.

⚠ FIGYELMEZTETÉS!

Ez a figyelmeztető szimbólum/szó olyan közepes kockázati szintű veszélyt jelez, amely halálhoz vagy súlyos sérüléshez vezethet, ha nem védik ki.

⚠ VIGYÁZAT!

Ez a figyelmeztető szimbólum/szó olyan alacsony kockázati szintű veszélyt jelez, amely csekély vagy közepes mértékű sérüléshez vezethet, ha nem védik ki.

ÉRTESÍTÉS!

Ez a szó az esetleges anyagi károkra figyelmeztet.

Elektromos szerszámokra vonatkozó általános biztonsági utasítások

⚠ FIGYELMEZTETÉS!

Olvasson el minden biztonsági utasítást, műszaki adatot és nézzen meg minden illusztrációt, amit ehhez az elektromos szerszámhoz kapott. A következő utasítások be nem tartása elektromos áramütéshez, tűzhez és/vagy súlyos sérülésekhez vezethet.

Őrizze meg a biztonsági utasításokat és az útmutatókat a jövőre nézve.

Az ebben a biztonsági utasításban használt „elektromos szerszám” fogalom hálózatról működő elektromos szerszámokra (hálózati kábellel) vagy akkumulátoros szerszámokra (hálózati kábel nélkül) vonatkozik.

Munkahelyi biztonság

- **Tartsa tisztán és világítsa meg jól a munkaterületet.** *A rendetlenség vagy a rosszul megvilágított munkaterület balesetekhez vezethet.*
- **Az elektromos szerszámmal ne végezzen munkát olyan robbanásveszélyes környezetben, ahol éghető folyadékok, gázok vagy por található.** *Az elektromos szerszámok szikrákat hozhatnak létre, amelyek a port vagy a gőzöket meggyújthatják.*
- **Az elektromos szerszám használata során tartsa távol a gyermekeket és más személyeket.** *Ha elterelik a figyelmét, könnyen elveszítheti az uralmát az elektromos szerszám fölött.*

Elektromos biztonság

- **Az elektromos szerszám csatlakozódugójának illeszkednie kell a konnektorba. A dugót semmiképpen sem szabad megváltoztatni. Ne használjon adapterdugót védőföldeléssel ellátott elektromos szerszámokkal.** *A nem módosított dugó és a hozzáillő konnektor csökkentik az elektromos áramütés veszélyét.*
- **Kerülje a testi érintkezést olyan földelt felületekkel, mint a csövek, fűtőtestek, tűzhelyek és hűtőszekrények.** *Nagyobb az áramütés kockázata, ha az Ön teste leföldel.*
- **Tartsa távol az elektromos szerszámokat az esőtől vagy a nedvességtől.** *Ha víz kerül az elektromos szerszámba, megnő az áramütés veszélye.*
- **Ne használja más célra a csatlakozóvezetékét, ne vigye annál fogva az elektromos szerszámot, ne akassza fel vele, illetve ne annál fogva húzza ki a konnektorból. Tartsa távol a csatlakozóvezetékét hőtől, olajtól, éles peremektől vagy mozgó alkatrészekről.** *A károsodott vagy összezsavarodott csatlakozóvezetékek növelik az elektromos áramütés kockázatát.*
- **Ha az elektromos szerszámmal a szabadban dolgozik, csak olyan hosszabbító kábelt használjon, amely kültérre megfelelő.** *A kültérre megfelelő hosszabbító kábel használata csökkenti az elektromos áramütés veszélyét.*
- **Ha nem lehet elkerülni, hogy nedves környezetben használja az elektromos szerszámot, használjon hibaáramvédő-kapcsolót.** *A hibaáramvédő-kapcsoló használata csökkenti az elektromos áramütés veszélyét.*

Személyek biztonsága

- **Legyen figyelmes, ügyeljen arra, hogy mit tesz, és az elektromos szerszámmal a józan ész szerint végezzen munkát. Ne használjon**

- elektromos szerszámot, ha fáradt, vagy ha drog, alkohol vagy gyógyszerek hatása alatt áll.** *Az elektromos szerszám használata során egy figyelmetlen pillanat komoly sérülésekhez vezethet.*
- **Mindig viseljen egyéni védőfelszerelést és védőszemüveget.** *Az egyéni védőfelszerelések használata, mint pl. arcvédő maszk, csúszásmentes munkavédelmi cipő, védősisak vagy hallásvédő eszköz - az elektromos szerszám fajtája és használata szerint - csökkenti a sérülések kockázatát.*
 - **Kerülje el a nem szándékos üzembe helyezést. Győződjön meg róla, hogy az elektromos szerszám ki van kapcsolva, mielőtt az áramellátást és/vagy az akkumulátort csatlakoztatja.** *Ha az elektromos szerszám szállítása közben az ujját a kapcsolón tartja, vagy az elektromos szerszám bekapcsolt állapotban az áramellátáshoz csatlakozik, az balesetekhez vezethet.*
 - **Távolítsa el a beállítási szerszámokat vagy csavarkulcsokat, mielőtt bekapcsolja az elektromos szerszámot.** *Egy olyan szerszám vagy kulcs, amely az elektromos szerszám forgó részeiben van, sérülésekhez vezethet.*
 - **Kerülje a rendellenes testtartást. Gondoskodjon róla, hogy biztosan álljon a lábán, és mindig megtartsa az egyensúlyát.** *Így jobban ellenőrzése alatt tudja tartani az elektromos szerszámot váratlan helyzetekben.*
 - **Viseljen megfelelő ruházatot. Ne viseljen bő ruházatot vagy ékszert. Tartsa távol a haját és a ruházatát a mozgó alkatrészekről.** *A laza ruházatot, ékszert vagy a hosszú haját a mozgó alkatrészek megragadhatják.*
 - **Ha porelszívó- és felfogó-berendezést lehet felszerelni, akkor ezeket csatlakoztatni kell és helyesen kell használni.** *A porelszívó alkalmazása csökkentheti a por által okozott veszélyeket.*
 - **Ne becsülje alul a biztonságot, és ne hagyja figyelmen kívül az elektromos szerszámokra vonatkozó biztonsági szabályokat még akkor sem, ha az elektromos szerszám sokszori használata révén már jártasságot szerzett.** *A figyelmetlen cselekedet a másodperc töredék része alatt vezethet súlyos sérülésekhez.*

Az elektromos szerszám használata és kezelése

- **Ne terhelje túl az elektromos szerszámot. A munkájához az arra megfelelő elektromos szerszámot használja.** *A megfelelő elektromos szerszámmal Ön jobban és biztosabban dolgozik az adott teljesítménytartományban.*
- **Ne használjon olyan elektromos szerszámot, aminek a kapcsolója hibás.** *Egy olyan elektromos szerszám, amit már nem lehet be- vagy kikapcsolni, veszélyes és meg kell javítani.*
- **Húzza ki a dugót a konnektorból és/vagy távolítsa el a lehetőleg akkumulátort, mielőtt elvégzi a készülék beállításait, kicseréli az alkalmazott szerszámrészeket vagy félreteszi az elektromos szerszámot.** *Ez a*

biztonsági intézkedés megakadályozza az elektromos szerszám véletlenszerű elindulását.

- **A nem használt elektromos szerszámot a gyermekektől távol tartsa. Ne engedje olyan személynek használni az elektromos szerszámot, aki annak használatában nem jártas vagy az utasításokat nem olvasta el. Az elektromos szerszámok veszélyesek, ha azokat tapasztalatlan személy használja.**
- **Gondosan ápolja az elektromos szerszámokat és az alkalmazott szerszámokat. Ellenőrizze, hogy a mozgó alkatrészek kifogástalanul működnek-e, és hogy nem szorulnak-e, az alkatrészek nem törtek-e el vagy nem károsodtak-e oly módon, hogy az befolyásolja az elektromos szerszám működését. Az elektromos szerszám használata előtt javíttassa meg a károsodott alkatrészeket. Sok baleset oka a rosszul karban tartott elektromos szerszámokban rejlik.**
- **A vágószerszámok legyenek mindig élesek és tiszták. A gondosan karban tartott vágószerszámok éles vágóélekkel kevésbé szorulnak be és könnyebben irányíthatók.**
- **Az elektromos szerszámot, a befogott szerszámot stb. ezen utasításnak megfelelően használja. Közben vegye figyelembe a munkakörülményeket és az elvégzendő tevékenységet. Ha más célra használja az elektromos szerszámokat, mint amire tervezték őket, az veszélyes helyzetekhez vezethet.**
- **Tartsa a fogantyúkat és a fogantyúk területét szárazon, tisztán, és olajtól, ill. zsírtól mentes állapotban. A csúszós fogantyúk és fogantyú körüli területek nem teszik lehetővé az elektromos szerszám biztonságos kezelését és ellenőrzését váratlan helyzetekben.**

Az akkumulátoros szerszám használata és kezelése

- **Csak a gyártó által ajánlott töltőberendezéssel töltsen fel az akkumulátorokat. Ha egy bizonyos fajta akkumulátorhoz megfelelő töltőberendezést más akkumulátorokkal használunk, égésveszély áll fenn.**
- **Csak az elektromos szerszámokhoz tervezett akkumulátorokat használja. Más akkumulátorok használata sérülésekhez és égésveszélyhez vezethet.**
- **A nem használt akkumulátort tartsa távol a gémkapcsoktól, érméktől, kulcsoktól, szögektől, csavaroktól vagy más kis fémtárgyaktól, amelyek az érintkezők áthidalását okozhatják. Az akkumulátor érintkezők közötti rövidzárlat égési sérüléshez vagy tűzhez vezethet.**
- **Helytelen használat esetén folyadék léphet ki az akkumulátorból. Kerülje az ezzel való érintkezést. Ha véletlenül mégis érintkezik vele, vízzel alaposan öblítse le. Ha a folyadék a szembe jut, feltétlenül kérjen orvosi**

segítségét is. Az akkumulátorból kilépő folyadék bőrirritációt vagy égési sérülést okozhat.

- **Ne használjon károsodott vagy módosított akkumulátort.** A károsodott vagy módosított akkumulátorok kiszámíthatatlan módon viselkedhetnek, és akár tűzhez, robbanáshoz vagy sérülésveszélyhez vezethetnek.
- **Ne dobja az akkumulátort tűzbe és ne tegye ki magas hőmérsékletnek.** A tűz vagy a 130 °C feletti hőmérséklet robbanást okozhat.
- **Tartsa be a töltési utasításokat, és az akkumulátort vagy az akkumulátoros szerszámot soha ne töltsé a használati útmutatóban megadott hőmérsékleti tartományon kívül.** A helytelen töltés vagy a megengedett hőmérsékleti tartományon kívüli töltés károsíthatja az akkumulátort és növeli az égésveszélyt.

Szerviz

- **Az elektromos szerszámot csak képesítéssel rendelkező szakemberrel és csak eredeti pótalkatrészekkel javíttassa.** Így garantálható az elektromos szerszám biztonsága.
- **Soha ne tartson karban károsodott akkumulátorokat.** Az akkumulátorok minden karbantartási munkáját csak a gyártó vagy az arra felhatalmazott ügyfélszolgálat végezze el.

Általános biztonsági utasítások a csiszoláshoz és a vágókorongos sarokcsiszoláshoz.

- **Ezt az elektromos szerszámot csiszolóként vagy vágókorongos sarokcsiszolóként használja.** Vegyen figyelembe minden biztonsági utasítást, útmutatót, ábrát és adatot, amelyeket a készülékhez kapott. Ha a következő utasításokat nem tartja be, az áramütéshez, tűzhez és/vagy súlyos sérülésekhez vezethet.
- **Ez az elektromos szerszám nem megfelelő csiszolópapírral való csiszoláshoz, drótkéfével való munkához és polírozáshoz.** A nem erre az elektromos szerszámra tervezett alkalmazás veszélyekhez és sérülésekhez vezethet.
- **Ne használjon olyan tartozékot, amit a gyártó kimondottan nem ehhez az elektromos szerszámhoz tervezett vagy ajánl.** Csúpn az a tény, hogy a tartozékot rögzíteni tudja az elektromos szerszámhoz, nem garantálja a biztonságos használatot.
- **A szerszám fordulatszámának minimum olyan magasnak kell lennie, mint az elektromos szerszámon megadott maximális fordulatszám.** Azok a

- tartozékok, amelyek a megengedettnél gyorsabban forognak, eltörhetnek és elrepülhetnek.
- **Az elektromos szerszám külső átmérőjének és vastagságának meg kell felelnie az elektromos szerszám mérési adatainak.** A rosszul méretezett, alkalmazott szerszámokat nem lehet megfelelően védeni vagy ellenőrizni.
 - **A menettel rendelkező szerszámoknak pontosan illeszkedniük kell a csiszolóorsó menetére. A karimával szerelt szerszámok esetén a szerszám furatátmérőjének illeszkednie kell a karima rögzítési átmérőjéhez.** Azok a szerszámok, amelyeket nem lehet pontosan rögzíteni az elektromos szerszámon, egyetlenül forognak, erősen vibrálnak, és ezért kimehetnek az ellenőrzés alól.
 - **Ne használjon károsodott szerszámot. Olyan szerszámok használata előtt, mint a csiszolókorong, ellenőrizze, hogy az nincs-e letöredezve, nincsenek-e rajta repedések, a csiszolótányéron nincsenek-e repedések, kopás vagy erősen elhasznált helyek, a drótkeféken nincsenek-e laza vagy törött drótok. Ha az elektromos szerszám vagy az alkalmazott szerszám leesik, ellenőrizze, hogy nem károsodott-e, vagy ép szerszámot használjon. Miután a szerszámot ellenőrizte és használta, Ön és más személyek tartózkodjanak a forgó szerszám hatótávolságán kívül, és hagyja, hogy a készülék 1 percig a legmagasabb fordulatszámom fusszon.** A károsodott szerszámok legtöbbször eltörnek ezen tesztidő alatt.
 - **Viseljen egyéni védőfelszerelést. Használjon mindig teljes arcot védő eszközt, szemvédőt vagy védőszemüveget. Célszerű porvédő maszkot, hallásvédő eszközt, védőkesztyűt vagy speciális kötényt viselni, amely távol tartja az apró csiszolóport.** Védje a szemeket a repülő idegen testek ellen, amelyek a szerszám használata során keletkeznek. A por- vagy légzésvédelmi maszknak meg kell szűrnie a használat során keletkező port. Ha nagy hangerőnek van kitéve, halláskárosodást szenvedhet.
 - **Ügyeljen arra, más személyek biztonságos távolságban legyenek az Ön munkaterületétől. Mindenkinek, aki az Ön munkaterületére belép, egyéni védőfelszerelést kell viselnie.** A munkadarab letört részei vagy az eltört szerszámok elrepülhetnek és a közvetlen munkaterületen kívül is sérüléseket okozhatnak.
 - **Csak a szigetelt fogantyúnál fogva tartsa az elektromos szerszámot, ha olyan munkát végez vele, amely során a befogott szerszám rejtett villamos vezetékkel találkozhat el.** A feszültséget vezető vezetékkel való érintkezés a készülék fém alkatrészeit feszültség alá helyezheti, és ez elektromos áramütéshez vezethet.
 - **Soha ne tegye le az elektromos szerszámot, mielőtt a használt szerszám teljesen nyugalmi helyzetbe nem kerül.** A forgó szerszám érintkezhet a

lerakási hely felületével, ami révén elveszítheti az uralmát az elektromos szerszám felett.

- **Soha ne üzemeltesse az elektromos szerszámot, miközben viszi.** Ruházatát a forgó szerszám véletlenül bekaphatja és az elektromos szerszám sérülést okoz Önnek.
- **Rendszeresen tisztítsa meg az elektromos szerszám szellőzőnyílásait.** A motor ventilátora port húz be a házba, és a fémpor erős felhalmozódása elektromos veszélyeket jelenthet.
- **Ne használja az elektromos szerszámot éghető anyagok közelében.** A szikrák meggyújthatják az anyagot.
- **Ne használjon olyan szerszámot, amelyhez hűtőfolyadék szükséges.** Víz vagy más hűtőfolyadék használata áramütéshez vezethet.

Visszarúgás és megfelelő biztonsági utasítások

A visszarúgás egy beakadt vagy blokkolt forgó szerszám, mint pl. csiszolókorong, csiszolótányér, drótkefe stb. következtében fellépő hirtelen reakció. A beakadás vagy blokkolás a forgó szerszám hirtelen megállásához vezet. Ezáltal az ellenőrzés nélküli elektromos szerszám a blokkolás helyén a szerszám forgásirányával ellentétesen gyorsul. Ha pl. egy csiszolókorong akad meg vagy szorul be a munkadarabba, a csiszolókorong éle, ami belevágott a munkadarabba, beszorulhat, és ezáltal a csiszolókorong kitörik vagy visszarúg. A csiszolókorong ezután a kezelőszemély felé vagy attól távolodva mozog attól függően, hogy a blokkolás helyén milyen a korong forgásiránya. Itt is törhet a csiszolókorong.

A visszarúgás az elektromos szerszám rossz vagy helytelen használata miatt következik be. Az alábbiakban leírt, megfelelő óvintézkedésekkel megakadályozhatja a visszarúgást.

- **Tartsa az elektromos szerszámot mindig erősen és a testét vagy a karjai olyan helyzetbe vigye, amellyel a visszarúgó erőt meg tudja tartani. Használjon mindig kiegészítő fogantyút, hogy a lehető legjobban ellenőrzése alatt tudja tartani a visszarúgó erőt vagy a visszaható nyomatékot magas fordulatszám esetén.** A megfelelő védőintézkedésekkel ellenőrzése alatt tudja tartani a visszarúgó és visszaható erőket.
- **Soha ne nyúljon a kezével a forgó szerszámok közelébe.** A forgó szerszám visszarúgás esetén átmehet a kezén.
- **Kerülje el a testével azokat a területeket, ahol az elektromos szerszám visszarúghat.** A visszarúgás az elektromos szerszámot az ellenkező irányba mozgatja a blokkolási helynél a csiszoló-/vágókorong mozgásához képest.
- **Különösen óvatosan dolgozzon a sarkoknál, éles széleknél stb. Akadályozza meg, hogy a szerszám a munkadarabról visszapattanjon vagy abba beakadjon.** A forgó szerszám a sarkoknál, erős éléknél elhajlik, ha visszapattan

azokról, vagy beakad azokba. Ezáltal elveszítheti uralmát a szerszám felett, vagy az visszarúghat.

- **Ne használjon lánc- vagy fogazott fűrészlapot.** A szerszámok ilyen célú használata gyakran visszarúgáshoz vezet, vagy elveszítheti uralmát az elektromos szerszám felett.

Különleges biztonsági utasítások a csiszoláshoz és a vágókorongos sarokcsiszoláshoz.

- **Kizárólag az elektromos szerszámához megengedett csiszoló-/vágókorongot és ezen csiszoló-/vágókorongokhoz tervezett védőburkolatot használjon.** Azok a csiszoló/vágókorongok, amelyeket nem az elektromos szerszámhoz terveztek, nem takarhatók le megfelelően, és ezért nem biztonságosak.
- **A hajlított csiszoló-/vágókorongokat úgy kell felszerelni, hogy a csiszolási felületük ne álljon előre a védőburkolat peremének szintje fölé.** A nem szakszerűen felszerelt csiszoló-/vágókorongot, amely a védőburkolat peremének szintje fölé emelkedik, nem lehet megfelelően letakarni.
- **A védőburkolatot biztonságosan kell felhelyezni az elektromos szerszámra, és a lehető legnagyobb biztonság érdekében úgy kell beállítani, hogy a csiszolótest lehető legkisebb része se maradjon szabadon a kezelő felé.** A védőburkolat véd a letört daraboktól, a csiszolótest véletlen megérintésétől, valamint a szikráktól, amelyek a ruházatot meggyújthatják.
- **A csiszoló-/vágókorongokat csak az ajánlott alkalmazási területhez szabad használni.** Például: ha Ön a vágókorong oldalfelületével csiszol, az oldalirányú erő eltörheti a vágókorongot.
- **Mindig megfelelő méretű és alakú, nem károsodott befogókarimát használjon az Ön által kiválasztott csiszoló-/vágókoronghoz.** A megfelelő karima alátámasztja a csiszoló-/vágókorongot, és így csökkenti a csiszoló-/vágókorong törésének veszélyét. A vágókoronghoz való karima különbözhet más csiszolókorongokhoz való karimáktól.
- **Ne használja nagyobb elektromos szerszámok kopott csiszoló-/vágókorongjait.** Nagyobb elektromos szerszámok csiszoló-/vágókorongjait nem a kisebb elektromos szerszámok magasabb fordulatszámához tervezték, ezért azok eltörhetnek.

További biztonsági utasítások a vágókorongos sarokcsiszolóhoz

- **Kerülje a vágókorong blokkolását, illetve ne fejtse rá ki nagy nyomást. Ne végezzen túlzottan mély vágásokat.** A vágókorong túlterhelése megnöveli

annak igénybevétele és az elakadás, ill. blokkolás esélyét, ezáltal a vágókorong visszarúghat vagy eltörhet.

- **Kerülje a forgó vágókorong előtti és utáni területeket.** Ha a vágókorong a munkadarabban magától elmozdul, az elektromos szerszám visszarúgása esetén a forgó korong közvetlenül Ön felé fordulhat.
- **Amennyiben a vágókorong beszorul vagy Ön megszakítja a munkát, kapcsolja ki a készüléket és várja meg, amíg a korong nyugalmi helyzetbe kerül.** Soha ne próbálja meg a még forgó vágókorongot a vágásból kihúzni, mert az visszarúghat. Keresse meg a beszorulás okát és szüntesse meg azt.
- **Ne kapcsolja be újra addig az elektromos szerszámot, amíg még munkadarab van benne.** Hagyja, hogy a vágókorong először elérje a teljes fordulatszámot, mielőtt a vágást óvatosan folytatja. Különben a korong megakadhat, kiugorhat a munkadarabból vagy visszarúghat.
- **Támassza alá a lemezeket vagy nagyobb munkadarabokat, hogy elkerülje a beszorult vágókorong miatti visszarúgás kockázatát.** A nagy munkadarabok a saját súlyuk alatt meghajolhatnak. A munkadarabot a korong mindkét oldalán meg kell támasztani, mégpedig a vágókorong közelében és a szélénél is.
- **Legyen különösen óvatos „merülővágás” esetén meglévő falaknál vagy más be nem látható területeken.** A merülő vágókorong vágás közben visszarúghat a gáz- vagy vízvezetékeknél, elektromos vezetékeknél vagy más tárgyaknál.

Biztonsági utasítások festékek csiszolásához

- **Ne csiszoljon ólomtartalmú festéket.** Állapítsa meg, hogy a csiszolandó festék tartalmaz-e ólmot, mielőtt a munkát megkezdi. Az ólomtartalmú festékek pora mérgezést okozhat. Hogy a festék tartalmaz-e ólmot, speciális teszttel vagy hozzáértő festőműhely segítségével állapítható meg. Kétség esetén viseljen speciális, ólomtartalmú finompor ellen védő maszkot. Kérdezzen meg egy szakembert.
- **Hogy a festék tartalmaz-e ólmot, speciális teszttel vagy hozzáértő festőműhely segítségével állapítható meg.** Kétség esetén viseljen speciális, ólomtartalmú finompor ellen védő maszkot. Kérdezzen meg egy szakembert.
- **Ólomtartalmú mázolás, bizonyos fafajták és fémek csiszolása esetén káros vagy mérgező porok keletkezhetnek.** A por megérintése vagy belélegzése veszélyeztetheti a kezelőszemélyzetet vagy a környéken tartózkodó személyeket. Védje magát és a közelben tartózkodó személyeket megfelelő

egyéni védőfelszereléssel attól, hogy megérintsék vagy belélegezzék a porokat. Normál pormaszkek nem biztonságosak.

- **Ne engedjen gyerekeket vagy várandós anyákat belépni abba a helységbe vagy munkahelyre, ahol csiszolás folyik.**
- **Munka közben tilos enni, inni és dohányozni. Mielőtt eszik, iszik vagy dohányzik, tisztítsa meg a kezeit.** Ne hagyjon ételt vagy italt elöl, mivel a porlerakódás miatt ez veszélyes lehet.
- **Csiszolás után alaposan tisztítsa meg a munkaterület felületeit.**

Egyéb kockázatok

A rendeltetésszerű használat ellenére sem lehet teljesen kizárni az egyéb veszélyeket.

Az akkumulátoros sarokcsiszoló fajtájától függően a következő veszélyek léphetnek fel:

- Egészségügyi károsodások, amelyek rezgő mozgásból keletkeznek, amennyiben a készüléket hosszabb ideig használják, vagy nem rendeltetésszerűen kezelik vagy tartják karban.
- Sérülések és anyagi károk, amelyeket a kirepülő tárgyak vagy eltört szerszámok okoznak.
- Tüdőkárosodások, ha nem visel megfelelő porvédő maszkot.
- Halláskárosodás, ha nem visel megfelelő hallásvédő eszközt.
- Egészségügyi károsodások, amelyek mérgező vagy egészségre káros anyagokkal való munka során lépnek fel (pl. azbeszt).

▲ FIGYELMEZTETÉS!

Életveszély elektromágneses mező következtében.

Az üzemelés során fellépő elektromágneses mező bizonyos körülmények között befolyásolhatja az aktív vagy passzív orvosi implantátumokat.

- Kérjen tanácsot orvosától vagy az orvosi implantátum gyártójától, mielőtt a készüléket kezeli.

Első használatba vétel

Ellenőrizze az eszközt és a szállítás terjedelme

FIGYELMEZTETÉS!

Fulladásveszély!

A gyermekek játék közben a csomagolófóliába belegabalyodhatnak és megfulladhatnak.

- Biztosítsa, hogy gyermekek ne játszhassanak a csomagolófóliával.

ÉRTESÍTÉS!

Meghibásodás veszélye!

Ha a csomagolást figyelmetlenül, éles késsel vagy más hegyes tárgyval nyitja ki, a készülék megsérülhet.

- A csomagolás kinyitásakor legyen óvatos.
1. Vegye ki a készüléket a csomagolásából.
 2. Ellenőrizze, hogy a szállítás terjedelme teljes-e (lásd a „A szállítás terjedelme / A készülék részei” c. fejezetben).
 3. Ellenőrizze, hogy a készülék és alkatrészei sérülésmentesek-e. A sérült készüléket ne helyezze üzembe, hanem forduljon vele a garanciakártyán megadott címen feltüntetett gyártóhoz.

Korongburkolat beállítása, felszerelése és leszerelése



A szállításkor a korongburkolat nagyoló koronghoz van előszerelve a csiszolón.

FIGYELMEZTETÉS!

Személyi sérülés veszélye!

Ha a korongburkolatot nem szakszerűen szereli fel vagy állítja be, sérülésveszély áll fenn.

- A csiszolási munkákhoz kizárólag csiszolókoronghoz **9** tartozó korongburkolatot szabad felszerelni.

- Vágási munkákhoz csiszolókoronghoz **9** tartozó korongburkolat mellett még vágókoronghoz **6** tartozó kiegészítő burkolatot is fel kell szerelni.
- Mindig úgy állítsa be a korongburkolatot, hogy a korongburkolat zárt oldala a kezelő irányába védjen a szikráktól és a dörzsöléstől.

Korongburkolat beállítása

1. Kapcsolja ki a készüléket és vegye ki az akkumulátort az akkumulátor tartóból **5**.
2. Fordítsa el a korongburkolatot **14** a burkolat rögzítésénél a készüléken, hogy a korongvédelmet helyesen tudja beállítani. Minden 30°-os fordulat esetén a korongburkolat érezhetően és hallhatóan bekattan.
Csak akkor használja a készüléket, ha a korongburkolat bekattant.
Ne fordítsa el a korongburkolatot erőszakkal. Ha a korongburkolat már nem fordul tovább, nyomja a korongburkolatot a készülékhez és fordítsa tovább óvatosan, amíg az be nem kattant.

Korongburkolat felszerelése (A kép)

1. Kapcsolja ki a készüléket és vegye ki az akkumulátort az akkumulátor tartóból **5**.
2. Helyezze a korongburkolatot **9** a tartóra **14** úgy, hogy a fogak a korongburkolat belső oldalán lévő fogak belemenjenek a tartó **14** mélyedéseibe.
3. Nyomja a korongburkolatot a tartóra **14** addig, amíg lehet, és fordítsa el a korongburkolat egy kicsit, amíg az be nem kattant.
4. Helyezze a biztosítógyűrűt **12** a tartó **14** hornyába, hogy biztosítsa a korongburkolatot.
5. Ellenőrizze, hogy a korongburkolat a helyén van-e.

Kiegészítő borítás felszerelése a vágókoronghoz (A kép)

1. Kapcsolja ki a készüléket és vegye ki az akkumulátort az akkumulátor tartóból **5**.
2. Vegye le a csiszoló-/vágókorongot **15**, ha szükséges (lásd „Felszerelt csiszoló-/vágókorong levétele”).
3. Nyomja a vágókoronghoz való kiegészítő borításnál **6** lévő reteszt kifelé, és helyezze a pereménél lévő fogakat a csiszolókoronghoz való korongburkolatba **9**.

4. Fordítsa el a kiegészítő borítást, amíg a retesz érezhetően és hallhatóan be nem kattann a csiszolókoronghoz való korongburkolatba.
5. Ellenőrizze, hogy a kiegészítő borítás a helyén van-e.

Vágókoronghoz való kiegészítő borítás leszerelése

1. Kapcsolja ki a készüléket és vegye ki az akkumulátort az akkumulátor tartóból **5**.
2. Vegye le a csiszoló-/vágókorongot **15**, ha szükséges (lásd „Felszerelt csiszoló-/vágókorong levétele”).
3. Nyomja a vágókoronghoz való kiegészítő borításnál **6** lévő reteszt kifelé és fordítson a vágókoronghoz való kiegészítő borításon.

Korongburkolat leszerelése

1. Kapcsolja ki a készüléket és vegye ki az akkumulátort az akkumulátor tartóból **5**.
2. Távolítsa el a befogó karimát **10**, a csiszoló-/vágókorongot **15**, a támasztó karimát **11** az orsóról **13**, ha az szükséges (lásd „Felszerelt csiszoló-/vágókorong eltávolítása”).
3. Távolítsa el a korongburkolathoz **12** tartozó biztosítógyűrűt a korongburkolat **14** tartójának hornyából.
4. Fordítsa el a tartón lévő korongburkolatot, amíg a korongburkolat fogai nem érnek a tartó mélyedéseibe.

Csiszoló-/vágókorong behelyezése és cseréje

⚠ FIGYELMEZTETÉS!

Személyi sérülés veszélye!

Ha a csiszoló-/vágókoronggal dolgozik, megvághatja magát.

- Mindig használjon megfelelő védőkesztyűt, ha a csiszoló-/vágókoronggal dolgozik.

Jóváhagyott csiszoló- és vágókorongok

▲ FIGYELMEZTETÉS!

Személyi sérülés veszélye!

Ha a sarokcsiszolóra nem megfelelő csiszoló-/vágókorongot próbál felszerelni, vagy a csiszolót nem megfelelő csiszoló-/vágókoronggal próbálja használni, sérülésveszély áll fenn.

- Semmiképpen ne szereljen fel a csiszolóra nem megfelelő csiszoló-/vágókorongot.
- Csak olyan csiszolókorongot, vágókorongot és gyémánt-vágókorongot használjon, ami a használati útmutatóban elő van írva.
- Ügyeljen a használt csiszoló-/vágókorongra vonatkozó gyártói adatokra. A csiszoló-/vágókorong megengedett fordulatszámának a csiszoló üresjárat fordulat száma fölött kell lennie.
- Ne használjon vágókorongot nagyoló csiszoláshoz vagy sorjázáshoz.

Úgy válassza ki a csiszoló-/vágókorongokat, hogy azok a készülékéhez való csiszoló-/vágókorongok adatainak megfelelőjének:

- Fordulatszám: legalább a névleges fordulatszám
- Kerületi sebesség: legalább 80 m/s
- Külső átmérő: 125 mm
- Furat átmérő: 22,23 mm
- Maximális vastagság
 - Csiszolókorong: 6 mm
 - Vágókorong: 3 mm
 - Gyémánt-vágókorong: 3 mm

Csiszoló-/vágókorong behelyezése**▲ FIGYELMEZTETÉS!****Személyi sérülés veszélye!**

Ha károsodott csiszoló-/vágókorongokat használ, vagy ha a csiszoló-/vágókorongokat nem szakszerűen szereli fel, sérülésveszély áll fenn.

- Ellenőrizze felhelyezés előtt, hogy a csiszoló-/vágókorongok nem károsodtak-e, nincsenek-e rajta repedések és nem kopottak-e. Soha ne használjon károsodott vagy kopott csiszoló-/vágókorongokat. – Ügyeljen a csiszoló-/vágókorongok forgási irányára.
- Mindig használjon megfelelő védőkesztyűt, ha a csiszoló-/vágókoronggal dolgozik.

1. Kapcsolja ki a készüléket és vegye ki az akkumulátort az akkumulátor tartóból **5**.

2. Ha szükséges, távolítsa el a befogó karimát **10**, ha nem használ támasztó karimát **11**.

Vezesse át a támasztó karimát ehhez az orsón keresztül **13**, és illessze rá az orsóra úgy, hogy a karima felső részén lévő oldalélek az orsó megfelelő nyílásaiba érjenek (Lásd a B képet).

3. Ellenőrizze, hogy a támasztó karima az orsón a helyén van-e:

- A támasztó karimának az orsón a helyzetében biztonságosan rögzítve kell lennie.
- Ha elfordítja a támasztó karimát, az orsónak is fordulnia kell.

4. Helyezzen egy csiszoló-/vágókorongot **15** az orsóra **13**.

Figyeljen arra, hogy a csiszoló-/vágókorong illesztése a korong típusától függ. Vegye figyelembe ehhez a C képet és a csiszoló-/vágókorong gyártójának adatait.

5. Helyezze rá a befogó karimát **10** az orsóra megfelelően ráigazítva.

Ügyeljen arra, hogy a befogó karima illesztése a korong típusától és vastagságától függ (vékony korongköteg kifelé, vastag korongköteg befelé). Vegye figyelembe ehhez a C képet és a csiszoló-/vágókorong gyártójának adatait.

6. Fordítsa el a befogó karimát az orsón az óramutató járásával megegyező irányba.
7. Helyezze a befogókulcsot **7** alulról a befogó karimára úgy, hogy a befogókulcs stiftjei a befogó karima furataiba érjenek (lásd C képet).
8. Tartsa az orsó blokkolását **1** lenyomva, és rögzítse szorítókulcs segítségével a befogó karima csavarozásával az óramutató járásával megegyező irányba.
9. Győződjön meg róla, hogy a csiszoló-/vágókorong helyesen, biztosan és tartósan rögzítve van az orsóra. Fordítsa el a csiszoló-/vágókorongot ehhez kézzel, és győződjön meg róla, hogy a csiszoló-/vágókorong megfelelően van-e biztosítva és hogy forog-e.



A csiszoló-/vágókorongnak nem szabad szitálnia.

A felszerelt csiszoló-/vágókorong levétele

1. Kapcsolja ki a készüléket és vegye ki az akkumulátort az akkumulátor tartóból **5**.
2. Helyezze a szorítókulcsot **7** alulról a befogó karimára úgy, hogy a befogókulcs a befogó karima **10** furataiba érjen (lásd C képet).
3. Tartsa az orsó blokkolását **1** lenyomva, és lazítsa meg szorítókulcs segítségével a befogó karima csavarozásával az óramutató járásával ellentétes irányba.
4. Fordítsa el a befogó karimát teljesen az orsótól **13**.
5. Vegye le a befogott csiszoló-/vágókorongot **15** az orsóról, és helyezze rá ismét a befogó karimára.

Kiegészítő fogantyú felszerelése

▲ FIGYELMEZTETÉS!

Személyi sérülés veszélye!

A csiszoló szakszerűtlen kezelése súlyos sérülésekhez vezethet.

- A készüléket csak két kézzel, felszerelt kiegészítő fogantyúval szabad használni.

Így szerelje fel a kiegészítő fogantyút:

1. Kapcsolja ki a készüléket és vegye ki az akkumulátort az akkumulátor tartóból **5**.
2. A felhasználási igénynek megfelelően válasszon ki egyet a három menet **2** közül a kiegészítő fogantyúhoz:

a készülék bal, jobb oldalán vagy a tetején.

3. Csavarja bele a kiegészítő fogantyút a menetbe az óramutató járásával megegyező irányban.

Használat

Kezelés - Általános felhasználói utasítások

Ebben a fejezetben a készülék kezelését írjuk le. A következő használati utasítások az Ön biztonságát, és a készülék sikeres és kímélő használatát szolgálják.

Általános tudnivalók a készülékről

- Mindig mindkét kezével fogja a készüléket az erre szolgáló fogantyúknál, hogy a készüléket könnyen tudja irányítani. Az egykezes munka balesethez vezethet.
- Mindig stabil helyzetben dolgozzon a készülékkel.
- Ügyeljen a forgási irányra és a funkcióra.

Általános tudnivalók a csiszoló- és vágókorongokhoz

- Csak kifogástalan és megfelelő csiszoló-/vágókorongokat használjon (lásd a Műszaki adatok c. fejezetet).
- A kívánt munkához (nagyolás/vágás) és a megmunkálandó anyaghoz (fém/kő) mindig a megfelelő korongot és korongburkolatot használja.

Általános tudnivalók a vágáshoz és nagyoláshoz

- Teremtse biztonságos alátét-felületet a megmunkálandó munkadarabhoz.
- Kerülje a munkadarabra való ütést.

Általános tudnivalók a vágáshoz

- Csak kis nyomást fejtse ki a vágókorongra.
- Ügyeljen arra, hogy ne terhelje meg oldalról a vágókorongot.
- Igazítsa az előtolást az anyaghoz.
- A csiszolóval ellentétes irányban kell dolgozni (lásd a D képet) és a munkadarabra merőlegesen kell vezetni.

Általános tudnivalók a nagyoláshoz

- A megmunkálási szög 30° - 40° közötti legyen a munkadarabhoz képest.
- A készüléket csak mérsékelt nyomással mozgassa ide-oda.

Általános tudnivalók az akkumulátorról és a töltőkészülékről

- Kizárólag megfelelő és a gyártó által jóváhagyott akkumulátorokat (lásd a Műszaki adatok c. fejezetet) és töltőkészülékeket használjon.
- A készülék nem rendelkezik elégtelen feszültség érzékelővel. Ha az akkumulátor üres, a készülék kikapcsol.
- Olvassa el és tartsa be a használati útmutatóban lévő utasításokat a használt akkumulátorral és töltőkészülékkel kapcsolatban.

- Az akkumulátorok töltésére vonatkozóan kövesse a használati útmutatóban megadott utasításokat a használt akkumulátorral és töltőkészülékkel kapcsolatban.
- Az akkumulátort nem szabad használni, a készülék beállításainak megtétele, a szerszámok cseréje és az elektromos szerszám elrakása előtt.

Munkamód

Általános utasítások a munkamódhoz

- A kívánt munkához (nagyolás/vágás) és a megmunkálandó anyaghoz (fém/kő) mindig a megfelelő korongot és korongburkolatot használja.
- Teremtse biztonságos alátét-felületet a megmunkálandó munkadarabhoz.
- Ügyeljen a forgási irányra és a funkcióra.
- A lehető legnagyobb távolságot tartsa a készülék és a kezelő között.
- Kerülje a munkadarabra való ütést.

Külön utasítások a vágáshoz

- Csak kis nyomást fejtessen ki a vágókorongra.
- Ügyeljen arra, hogy ne terhelje meg oldalról a vágókorongot.
- Igazítsa az előtolást az anyaghoz.
- A csiszolóval ellentétes irányban kell dolgozni (lásd a D képet) és a munkadarabra merőlegesen kell vezetni.

Külön utasítások a nagyoláshoz

- A megmunkálási szög $30^\circ - 40^\circ$ közötti legyen a munkadarabhoz képest.
- A készüléket csak mérsékelt nyomással mozgassa ide-oda.

Akkumulátor csomag használata / cseréje

A készülékhez való akkumulátor egy rendszer-akkumulátor, és külön kell megvásárolni. Használat előtt olvassa el az akkumulátor használati útmutatóját.

▲ VIGYÁZAT!

Égés- és robbanásveszély a pólusok felcserélése vagy rövidzárlat következtében

- Kizárólag megfelelő és a gyártó által jóváhagyott akkumulátorokat (lásd a Műszaki adatok c. fejezetet) használjon.
- Csak hibátlan akkumulátorokat használjon.

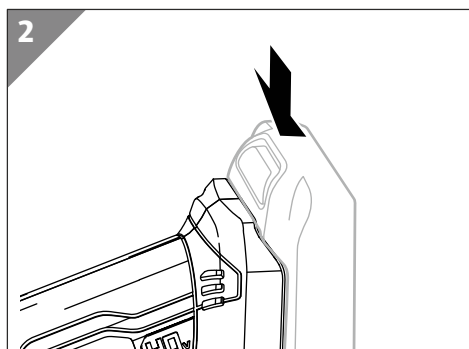
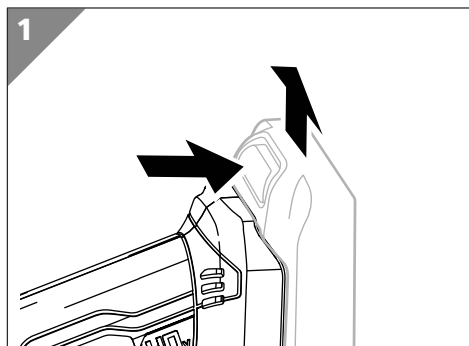
Akkumulátor levétele

1. Nyomja meg és tartsa lenyomva az akkumulátor kioldó gombját.
2. Húzza ki az akkumulátort az akkumulátor tartóból **5**.

Ha az akkumulátort nem lehet könnyen kihúzni, akkor nem nyomta meg eléggé az akkumulátor kioldó gombot. Nyomja meg erősebben az akkumulátor kioldó gombot.

Akkumulátor behelyezése

1. Az akkumulátor behelyezéséhez nyomja az akkumulátort az akkumulátor tartóba **5**.
Hallani fog egy „kattanást”, ha az akkumulátor zárja bekattan.
2. Ellenőrizze, hogy az akkumulátor a helyén van-e.



Munkavégzés a készülékkel

FIGYELMEZTETÉS!

Személyi sérülés veszélye!

A készülékkel való munkamódtól függően súlyos sérülésekhez vezethet.

- Úgy állítsa be a korongburkolatot, hogy a szikrák vagy a por ne ériék Önt.
- Tartsa erősen a készüléket, amíg a csiszoló-/vágókorong nyugalmi helyzetbe nem kerül.
- Csak akkor tegye le a készüléket, ha az orsó teljesen nyugalmi helyzetbe kerül.
- Minden üzembe helyezés előtt és minden szerszámcsere után végezzen próbaüzemet. Mindig győződjön meg róla, hogy a csiszoló-/vágókorongok kifogástalan állapotban vannak, helyesen vannak felszerelve és szabadon foroghatnak. A próbaüzemnek legalább 1 percre kell tartania.



Ügyeljen arra, hogy a be-/kikapcsoló gomb nem zár le automatikusan az előző pozícióban: ha a be-/kikapcsoló gombot nem engedi lezárni az előző pozícióban, mint ahogy azt lent leírtuk, a be-/kikapcsoló gomb elengedéskor újra visszacsúszik, és a csiszoló kikapcsol.

Kapcsolja be az eszközt

1. Tartsa erősen a csiszolót mindkét kezével, amely során a fogófelületet **4** és a kiegészítő fogantyút **8** mindig egyik kezével erősen átfogja.
2. Tartsa a be-/kikapcsoló gomb **3** hátsó részét lefelé nyomva, és tolja a be-/kikapcsoló gombot előre a csiszoló bekapcsolásához.

3. Hogy a be-/kikapcsoló gombot „BE” állásban rögzítse, tartsa a be-/kikapcsoló gombot előre tolva, és billentse a be-/kikapcsoló gomb első részét lefelé úgy, hogy az a csiszolón az ehhez kialakított mélyedésbe be tudjon menni.

A be-/kikapcsoló gomb most „BE” állásban rögzítve van.

Újraindítás elleni védelem

Ha az akkumulátor be van helyezve a készülékbe és a be-/kikapcsoló gomb **3** „BE” állásban rögzítve van, az újraindítás elleni védelem megakadályozza, hogy a készülék újra elinduljon.

Állítsa a be-/kikapcsoló gombot „KI” állásba. Ezt követően a készüléket ismét a szokott módon lehet bekapcsolni.

Munka a készülékkel

1. Végezze el a készülékkel a kívánt munkát. A munkavégzés során ügyeljen a „Munkamód” fejezetben megadott adatokra.

Eszköz kikapcsolása

1. Nyomja lefelé a be-/kikapcsoló gomb hátsó részét
A be-/kikapcsoló gomb most már nincs „BE” állásban rögzítve.
2. Engedje el a be-/kikapcsoló gombot.

Használat után

1. Kapcsolja ki a készüléket és vegye ki az akkumulátort az akkumulátor tartóból **5**.
2. Hagyja, hogy a készülék és a szerszám teljesen lehűljön.
3. Vegye ki a szerszámot, ha szükséges.
4. Tisztítsa meg a készüléket, ha szükséges.

Tisztítás



Ne használjon agresszív tisztítószeret, fém- vagy nejlonsörtés keféket, továbbá éles, illetve fém tisztítóeszközöket sem – például kést, kemény spatulát és hasonlókat. Ez a felület károsodásához vezethet.

1. Kapcsolja ki a készüléket és vegye ki az akkumulátort az akkumulátor tartóból **5**.
2. Hagyja, hogy a készülék és a szerszám teljesen lehűljön.
3. Törölje le a készülék házát egy tiszta, enyhén benedvesített kendővel.
4. Tisztítsa meg az akkumulátor tartó csatlakozó érintkezőit egy tiszta, száraz kendővel.
5. Alaposan törölje le a készüléket és hagyja még egy kis ideig teljesen megszáradni.

Karbantartás

A készülék és a tartozékok nem igényelnek karbantartást!



Ne kenje meg a készüléket. A por és a forgás a zsírrétegen lerakódik és növeli a kopást!

Tárolás

- Távolítsa el az akkumulátort a készülékből tárolás előtt.
- Tisztítsa meg a csiszolót alaposan tárolás előtt (lásd a „Tisztítás és karbantartás” fejezetet).
- Győződjön meg róla, hogy a csiszoló és a tartozékai teljesen szárazok.
- Gyermekektől elzárt helyen tárolja a készüléket.
- Tárolja a készüléket száraz helyen.
- Óvja a készüléket közvetlen napsugárzástól.
- Tárolási hőmérséklet: 5 – 20 °C

Hibakeresés és elhárítás

Ha működési hiba lép fel, a következő táblázatban talál segítséget a hibaelhárításhoz.

Hiba	Ok	Kijavítás
A készülék nem indul el.	Az akkumulátor üres, az elégtelen feszültség érzékelő kikapcsolja a készüléket.	- Helyezzen be egy feltöltött akkumulátort.
A készülék működés közben kikapcsol.	Az akkumulátor üres, az elégtelen feszültség érzékelő kikapcsolja a készüléket.	- Helyezzen be egy feltöltött akkumulátort.
	A készülék túl van terhelve.	- Vegye vissza a terhelést.

Műszaki adatok

Modell	FBT-CAG002
Cikkszám	813931
Súly	1,4 kg
Méretek (szél. x mag. x mély.)	280 x 135 x 115 mm
Feszültségellátás	40 V ===
Névleges fordulatszám	8500 min ⁻¹
Csiszoló-/vágókorong átmérője	125 mm x 22,23 mm
Maximális vastagság	Csiszolókorong 6 mm Vágókorong 3 mm Gyémántkorong 3 mm
Csatlakozó menet	M14
Hangnyomásszint L_{pa}	74,7 dB(A); $K_{pa} = 3$ dB
Hangnyomásszint L_{wa}	85,7 dB(A); $K_{wa} = 3$ dB
Kéz-kar vibráció	
- Fogófelület $a_{h,d}$	< 2,5 m/s ²
- Kiegészítő fogantyú $a_{h,d}$	3,2 m/s ²
- Érzékenység K	1,5 m/s ²

Adatok az akkumulátorhoz és a töltőkészülékhez (nem képezi a csomag részét)

A terméket csak Activ Energy® akkumulátorokkal és töltőkészülékekkel használja az alábbi műszaki specifikációk szerint:

Activ Energy®-hez megfelelő®

Akkumulátor típusa:	20/40 V === 90 Wh/ Li-Ion
Modellek:	AEB 2040-2.5I / AEB 2040-2.5N XYZ562
Töltési idő:	20 V ===(x2)/ 90 Wh = kb. 95 perc
Töltőkészülék típusa:	21 V ===/ 4,0 A
Modellek:	AEC 20-4.0Ia / AEC 20-4.0Ic / AEC 20-4.0Na XYZ563

Kérjük, vegye figyelembe az akkumulátor és a töltőkészülék műszaki adatait.

Rezgési összérték

A megadott rezgési összértéket és a megadott zajkibocsátási értékeket szabványos vizsgálati eljárás (DIN EN 60745-1/-2-3) szerint mértük, és az elektromos szerszámmal összehasonlítva másik szerszámmal is használható. A terhelés előzetes becslésére is használható.

⚠ Figyelmeztetés

A rezgési és zajkibocsátási értékek az elektromos szerszám tényleges használata során eltérhetnek a megadott értékektől attól függően, hogy milyen módon használjuk az elektromos szerszámot, és különösen, hogy milyen munkadarabot munkálunk meg.

A kezelő védelme érdekében fontos rögzíteni a biztonsági intézkedéseket, amelyek a tényleges használati feltételek során a rezgési terhelés becslésén alapulnak (itt figyelembe kell fenni minden alkatrész üzemi ciklusát, például azokat az időszakokat is, amikor az elektromos szerszám ki van kapcsolva, és azokat is, amikor a szerszám ugyan be van kapcsolva, de terhelés nélkül fut).

Igyekezzen a vibráció és zajok általi terhelést a lehető legalacsonyabb szinten tartani. Példaszerű intézkedés a vibrációs terhelés csökkentésére a szerszám használata közben védőkesztyű viselése, a munkaidő korlátozása és a tartozékok jó állapotban történő használata.

EK-megfelelőségi nyilatkozat

Mi, a Batavia B.V., Weth. Wassebaliestraat 6d, 7951 SN Staphorst, Hollandia, saját felelősségünkre kijelentjük, hogy a FBT-CAG002 / 813931 típusú akkumulátoros sarokcsiszoló megfelelnek az alapvető biztonsági követelményeknek, amelyeket a 2014/30/EU elektromágneses összeférhetőségre vonatkozó irányelve, a 2006/42/EK gépekről szóló irányelv, a 2011/65/EU veszélyes anyagok berendezésekben való alkalmazásáról szóló irányelve és azok módosításai tartalmaznak. A megfelelőségi nyilatkozat az alábbi harmonizált szabványokat veszi figyelembe:

EN 60745-1: 2009+A11, EN 60745-2-3: 2011+A2+A11+A12+A13, EN 61000-3-2: 2014, EN 61000-3-3: 2013, EN 55014-1, EN 55014-2, EN 50581: 2012



A műszaki dokumentáció megőrzési helye:

Meino Seinen, minőségügyi megbízott

Batavia B.V., Weth. Wassebaliestraat 6d, 7951SN Staphorst, Hollandia

Leselejtezés

A csomagolás leselejtezése



A csomagolást szétválogatva tegye a hulladékba. A kartont és papírt a papír, a fóliát a műanyag szelektív hulladékgyűjtőbe tegye.

A leselejtezett készülék ártalmatlanítása

Az Európai Unión belül alkalmazandó, illetve azokban az országokban, amelyekben szelektív hulladékgyűjtést alkalmaznak.



A leselejtezett készülékeket nem szabad a háztartási hulladékba rakni!

Amennyiben a készüléket már nem használja, a felhasználó **jogi kötelessége a leselejtezett készüléket a háztartási hulladéktól elkülönítve**, pl. egy közösségi/városi gyűjtőhelyen leadni. Így

biztosíthatja a leselejtezett készülékek szakszerű hasznosítását, és elkerülheti a negatív környezeti khatásokat. Az elektromos készülékek ezért a főnti szimbólummal vannak ellátva.



Az elemek és akkumulátorok nem kerülhetnek a háztartási hulladékba!

A fogyasztónak törvényi kötelezettsége, hogy a használt elemeket és akkumulátorokat a lakókörnyezetében felállított gyűjtőpontokon vagy a kereskedésben leadja, függetlenül attól, hogy azok káros anyagot*

tartalmaznak vagy sem. Így érhető el, hogy azok bekerüljenek a környezetbarát hulladékkezelési rendszerbe.

* a következő jellel van ellátva: Cd = Kadmium, Hg = Higany, Pb = Ólom, Li = Lítium



HU

Származási hely: Kína
Gyártó:

BATAVIA B.V.
WETH. WASSEBALIESTRAAT 6D
NL-7951 SN STAPHORST
THE NETHERLANDS

ÜGYFÉLSZOLGÁLAT

813931

Kérjük forduljon a magyarországi **ALDI**
áruházakhoz.

A FOGYASZTÁSI CIKK TÍPUSA:
FBT-CAG002

05/2022

3

ÉV
JÓTÁLLÁS