



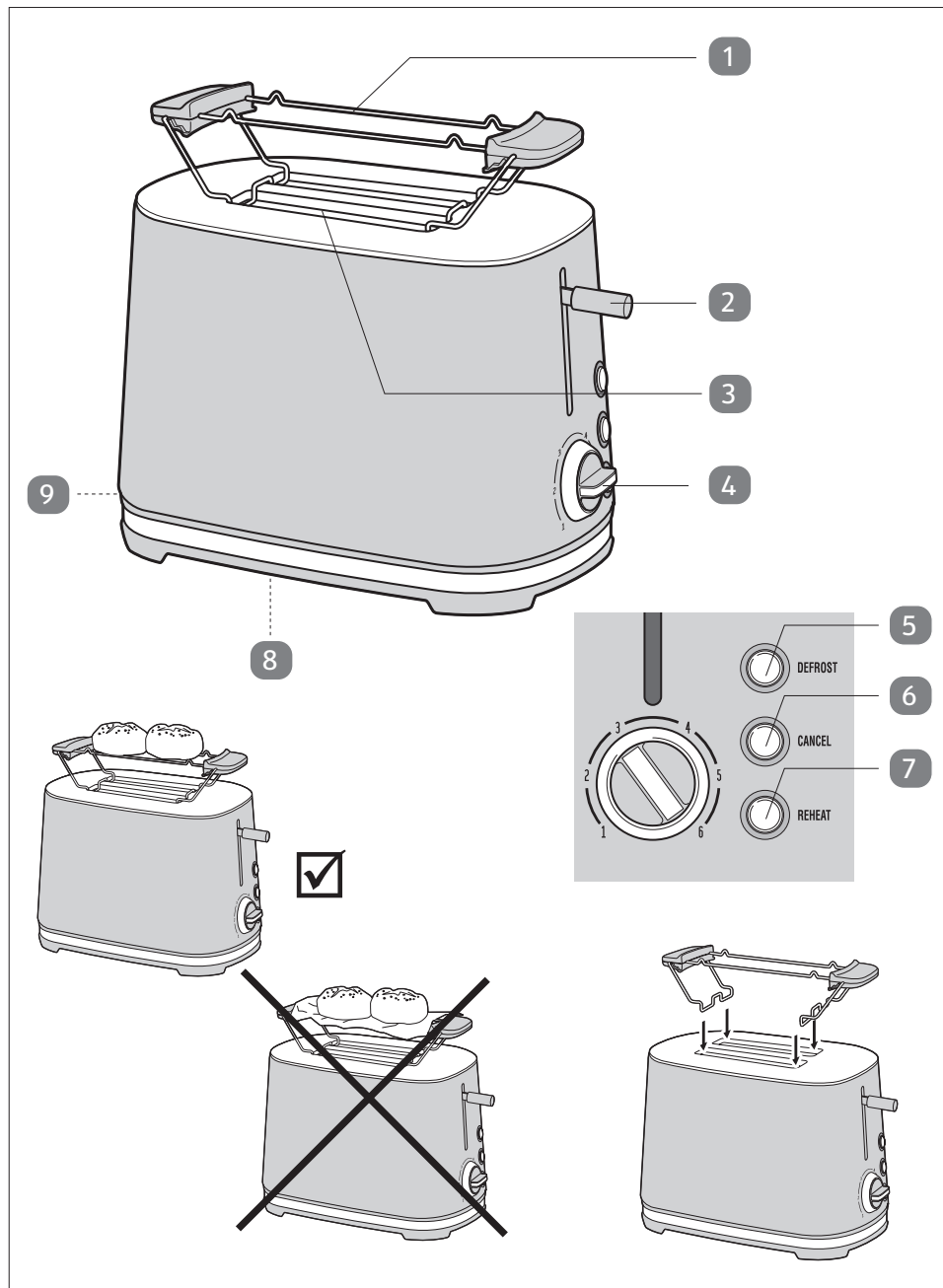
Istruzioni per l'uso

AMBIANO®

TOSTAPANE RETRÒ



Volume di fornitura



Parti dell'apparecchio

- 1 Dispositivo di alzata
- 2 Leva
- 3 Cavità di tostatura
- 4 Regolazione di tostatura
- 5 Tasto scongelamento DEFROST
- 6 Tasto CANCEL
- 7 Tasto ritoast REHEAT
- 8 Avvolgimento cavo
- 9 Cassetto briciole



Tutti i pulsanti si illuminano quando sono in funzione.

Ulteriori elementi compresi nella fornitura:

- Istruzioni per l'uso
- Scheda di garanzia

Indice

Volume di fornitura	2
Parti dell'apparecchio	3
Informazioni generali	5
Leggere e conservare le istruzioni per l'uso	5
Descrizione pittogrammi	5
Sicurezza	6
Utilizzo conforme alla destinazione d'uso	6
Note relative alla sicurezza.....	6
Prima messa in servizio	10
Controllare il tostapane e la dotazione	10
Posizionare il tostapane	10
Riscaldare il tostapane.....	10
Uso	11
Tostare il pane	12
Riscaldare panini	12
Ritostare il pane	13
Tostare il pane surgelato	14
Estrarre del pane incastrato dalla cavità di tostatura	14
Consigli e indicazioni per l'utilizzo	15
Acrilammide	15
Ricerca errori	16
Pulizia	17
Pulizia dell'esterno dell'apparecchio.....	17
Pulizia del cassetto briciole	17
Dati tecnici	18
Dichiarazione di conformità	18
Smaltimento	18
Smaltimento della confezione	18
Smaltimento dell'apparecchio.....	18
Arrivare all'obiettivo in modo veloce e semplice grazie ai codici QR	19

Informazioni generali

Leggere e conservare le istruzioni per l'uso



Le presenti istruzioni per l'uso si riferiscono al presente tostapane in acciaio inox a doppia fessura. Esse contengono informazioni importanti relative all'utilizzo e alla manipolazione.

Per migliorare la comprensione, d'ora innanzi il tostapane in acciaio inox a doppia fessura verrà chiamato solo tostapane. Prima di mettere in funzione il tostapane, leggere attentamente le istruzioni per l'uso, in particolar modo le note relative alla sicurezza. Il mancato rispetto delle presenti istruzioni per l'uso può provocare ferimenti gravi o danni al tostapane. Le istruzioni per l'uso si basano sulle normative e regole vigenti nell'Unione Europea. All'estero rispettare anche linee guida e normative nazionali. Conservare le istruzioni per l'uso per usi futuri. In caso di cessione del tostapane a terzi, consegnare anche le istruzioni per l'uso.

Descrizione pittogrammi

Nelle istruzioni per l'uso, sul tostapane stesso o sull'imballaggio sono riportati i seguenti pittogrammi e le seguenti parole d'avvertimento.

⚠ AVVERTIMENTO!

Questo simbolo/parola d'avvertimento indica un pericolo a rischio medio che, se non evitato, può avere come conseguenza la morte o un ferimento grave.

AVVISO!

Questa parola d'avvertimento indica possibili danni a cose.



Questo simbolo segnala ulteriori informazioni utili sull'uso.



Dichiarazione di conformità (vedi capitolo "Dichiarazione di conformità"): I prodotti identificati con questo simbolo soddisfano tutte le norme comunitarie applicabili nello Spazio economico europeo.



Superficie calda!

Questo simbolo indica che il tostapane diventa molto caldo e ci si può scottare.

Sicurezza

Utilizzo conforme alla destinazione d'uso

Il tostapane è progettato solo per tostare prodotti di panetteria come il pane da toast, panini, pane a fette e simili. Il tostapane è destinato esclusivamente all'uso privato e non è destinato a un uso industriale o in cucine di dimensioni casalinghe per dipendenti di negozi, uffici e altri settori industriali, in proprietà agricole, da parte di clienti negli hotel, motel o altri tipi di alloggio o in bed & breakfast. Il tostapane è stato progettato esclusivamente per uso interno e non è adatto per l'uso in ambienti umidi.

Utilizzare il tostapane soltanto come descritto nelle presenti istruzioni per l'uso. Ogni altro utilizzo è da intendersi come non conforme alla destinazione d'uso e può provocare danni a cose se non addirittura a persone. Il tostapane non è un giocattolo per bambini.

Il produttore o rivenditore non si assume alcuna responsabilità per i danni dovuti all'uso non conforme alla destinazione o all'uso scorretto.

Nel capitolo „Pulizia“ sono disponibili le informazioni sull'eliminazione delle briciole e sulla pulizia se l'apparecchio è venuto in contatto con degli alimenti.

Note relative alla sicurezza

AVVERTIMENTO!

Pericolo di scosse elettriche!

La scorretta installazione elettrica o l'eccessiva tensione di rete possono provocare scosse.

- Collegare il tostapane solo se la tensione di rete della presa di corrente corrisponde ai dati riportati sulla targhetta.
- Allacciare il tostapane solo ad una presa di corrente accessibile, in modo da poter staccare subito il tostapane dalla rete in caso di anomalie.
- Non utilizzare il tostapane se è caduto, presenta danni visibili e se il cavo di alimentazione o la spina sono difettosi.
- Se il cavo del tostapane di collegamento alla rete è danneggiato, questo deve essere sostituito dal produttore o dal suo servizio assistenza oppure da una persona qualificata per evitare pericoli.

-
- Non aprire l'involucro, bensì far eseguire la riparazione da personale qualificato. Rivolgersi ad un'officina specializzata.
 - Il tostapane contiene parti elettriche e meccaniche che sono indispensabili protezioni da fonti di pericolo.
 - Non è consentito far funzionare il tostapane con un timer esterno, un sensore crepuscolare o sistemi di attivazione a distanza separati.
 - Non utilizzare il tostapane con un cavo di prolunga.
 - Non immergere in acqua né in altri liquidi il tostapane, né il cavo di alimentazione o la spina.
 - Non riporre mai il tostapane in posizione tale che possa cadere in una vasca o in un lavandino.
 - Posizionare il tostapane in modo che i collegamenti dell'apparecchio siano al riparo da liquidi che eventualmente traboccano.
 - Non toccare mai con le mani il tostapane caduto in acqua. In tal caso sfilare subito la spina.
 - Non utilizzare mai il tostapane con mani umide.
 - Mai toccare la spina con mani umide.
 - Mai tirare la spina dalla presa afferrando il cavo di alimentazione, bensì afferrare sempre la spina di alimentazione.
 - Non servirsi mai del cavo di alimentazione per reggere l'apparecchio.
 - Tenere il tostapane, la spina e il cavo di alimentazione lontani da fiamme libere e superfici roventi.
 - Svolgere completamente il cavo di alimentazione prima di qualunque utilizzo.
 - Non piegare il cavo di alimentazione e non farlo passare su spigoli vivi.
 - Non toccare mai l'interno del tostapane, nemmeno quando il tostapane è freddo.
 - Non inserire oggetti metallici nel tostapane.

- Accertarsi che bambini non inseriscano oggetti nel tostapane.
- Sfilare la spina dalla presa:
 - quando non si utilizza il tostapane,
 - dopo ogni utilizzo,
 - prima di pulire o riporre il tostapane,
 - se durante l'uso, si verifica un guasto e
 - durante un temporale.

⚠ AVVERTIMENTO!

Pericoli per bambini e persone con ridotte capacità psichiche, sensoriali o mentali (per esempio persone parzialmente disabili, persone anziane con ridotte capacità psichiche e mentali) o ridotta esperienza e conoscenza (per esempio bambini più grandi).

- Il presente tostapane può essere utilizzato dai bambini maggiori di otto anni e da persone con ridotte capacità fisiche, sensoriali e mentali, o prive di esperienza e cognizioni, ammesso che siano sotto sorveglianza o che siano state istruite sul modo sicuro di usare il tostapane, ed abbiano compreso gli eventuali pericoli.
- I bambini non devono giocare con l'apparecchio.
- La pulizia e la manutenzione dell'utente possono essere effettuate da bambini a partire da 8 anni sotto sorveglianza.
- Tenere i bambini minori di otto anni lontani dal tostapane e dal cavo di collegamento.
- Non lasciare mai incustodito il tostapane mentre è in funzione.
- Evitare che i bambini giochino con la pellicola d'imballaggio. I bambini non sono autorizzati a giocare con il tostapane.
- Giocandovi, potrebbero restarvi intrappolati, ingoiarli e soffocare.

⚠ AVVERTIMENTO!

Pericolo d'incendio!

In caso di surriscaldamento del tostapane, il pane nel tostapane o il tostapane stesso possono anche cominciare a bruciare.

- Posizionare il tostapane in modo che il calore risultante

durante l'uso possa defluire bene. Non posizionare il tostapane sotto un pensile o in un angolo.

- Pulire il tostapane regolarmente e togliere le briciole di pane (vedi capitolo "Pulizia").
- Non utilizzare il tostapane mai vicino o sotto materiali combustibili quali tende.

⚠ AVVERTIMENTO!

Pericolo di scottature!

Il tostapane e l'accessorio per panini nonché i prodotti da forno tostati si riscaldano durante l'uso, quindi è possibile bruciarsi.

- Se non viene utilizzato il normale pane da toast, per via delle dimensioni o della forma più piccola quando si estrae il pane tostato è possibile venire a contatto con parti calde e ustionarsi.

AVVISO!

Pericolo di danneggiamento!

L'uso improprio del tostapane può danneggiarlo.

- Collocare il tostapane su un piano di lavoro facilmente accessibile, orizzontale, asciutto, resistente al calore e sufficientemente stabile. Non collocare il tostapane sul bordo o sugli spigoli del piano di lavoro.
- Osservare che i piedini dell'apparecchio possono rimanere attaccati alla parte inferiore del tostapane per la superficie su cui si trovano o ammorbiditi utilizzando un detergente. Collocare eventualmente una base antiscivolo sotto il tostapane.
- Tenere il tostapane e il cavo di alimentazione o la spina lontani da superfici calde (ad es. fornelli ecc.) e da fiamme libere.
- Non esporre mai il tostapane a temperature più elevate (riscaldamento ecc.) o ad agenti atmosferici (pioggia ecc.).
- Non versare liquidi nel tostapane.
- Non utilizzare più il tostapane, se i componenti del tostapane presentano deformazioni, fessure, crepe o altri danni.



Il tostapane dispone di una protezione contro il surriscaldamento. In caso di surriscaldamento per utilizzo errato, il processo di tostatura in corso viene terminato automaticamente. È possibile riutilizzare solo il tostapane una volta che si è raffreddato a temperatura ambiente.

Prima messa in servizio

Controllare il tostapane e la dotazione

1. Estrarre il tostapane e il dispositivo di alzata dalla confezione.
2. Controllare che la confezione sia completa di tutti gli articoli.
3. Controllare che il tostapane o i singoli componenti non siano danneggiati. In caso di danni non utilizzare il tostapane. Rivolgersi al produttore tramite uno dei centri di assistenza indicati sulla cartolina di garanzia.

Posizionare il tostapane

1. Asportare tutte le pellicole di protezione e i materiali di confezionamento.
2. Svolgere il cavo elettrico dall'avvolgicavo **5** sul fondo del tostapane.
3. Far passare il cavo elettrico lateralmente sotto il tostapane. Fissare il cavo con il morsetto per cavi. Fare attenzione a che i piedini del tostapane non poggino sul cavo elettrico.
4. Posizionare il tostapane su una superficie piana, stabile e resistente al calore, in modo che durante l'utilizzo il calore possa disperdersi perfettamente.
5. Inserire la spina elettrica in una presa elettrica schuko.

Riscaldare il tostapane



Durante il primo utilizzo potrebbero sprigionarsi degli odori che comunque si disperdono rapidamente. Garantire un'adeguata ventilazione per esempio aprendo una finestra.

Prima del primo impiego il tostapane deve essere riscaldato senza essere utilizzato per tostare del pane. Ricordiamo che non deve essere ancora inserito del pane.

1. Impostare la regolazione di tostatura **4** al livello massimo.
2. Premere la leva **2** verso il basso (vedere capitolo "Tostare il pane").
3. Ripetere la procedura per 3 volte, lasciando sempre che il tostapane si spenga e si raffreddi per qualche momento.
4. Lavare il dispositivo di alzata in acqua calda con un poco di detergente comunemente in commercio e quindi asciugarlo accuratamente.

Ora il tostapane è utilizzabile.

Uso

⚠ AVVERTIMENTO!

Pericolo d'incendio!

Se il calore ristagna all'interno del tostapane oppure se vengono tostati alimenti non adatti sussiste il pericolo di incendio.

- Non coprire mai il tostapane o il dispositivo di alzata (ad es. con della pellicola di alluminio) durante l'utilizzo oppure se il tostapane è ancora caldo dopo l'utilizzo.
- Non mettere mai il pane direttamente sul tostapane o sopra gli scomparti.
- Ricordare che il cassetto briciole deve sempre essere inserito durante l'utilizzo.
- Afferrare il pane tostato al centro.
- Non tostare più volte lo stesso pane, potrebbe incendiarsi. Per rendere nuovamente croccante il pane già tostato utilizzare esclusivamente la funzione ritoast (vedi capitolo "Ritostare il pane").
- Non tostare prodotti come cracker, fette biscottate o simili.
- Con tostare pane con burro o grassi o simili, o confezionati nella pellicola o simili.
- Lasciar raffreddare completamente il tostapane prima di pulirlo, spostarlo o riporlo.
- Premere il tasto stop o estrarre la spina elettrica dalla presa se il tostapane non si spegne automaticamente dopo qualche minuto o se esce del fumo dall'apparecchio.

⚠ AVVERTIMENTO!

Pericolo di ustioni!

Il tostapane, il dispositivo di alzata e il pane tostato diventano molto caldi durante l'utilizzo e potrebbero provocare ustioni.

- Lasciar raffreddare completamente il dispositivo di alzata prima di asportarlo.
- Lasciare raffreddare completamente il pane tostato oppure utilizzare delle presine o simili per afferrarlo.

- Estrarre il pane tostato solo dopo averlo sollevato dal tostapane.
- Quando non viene utilizzato del pane per toast standard, a causa della minore superficie o della forma differente, sollevandolo dal tostapane potrebbe essere possibile entrare in contatto con le parti roventi del tostapane e provocarsi delle ustioni.



- Il tasto di funzionamento si inserisce solo se la spina elettrica del tostapane è inserita in una presa elettrica funzionante.
- Premere il tasto stop se si desidera interrompere precocemente il processo di tostatura.

Tostare il pane

1. Posizionare la regolazione di tostatura **4** sul livello di tostatura desiderato:
 - 1 = tostatura molto leggera
 - 6 = tostatura molto scura (adatto solo per fette particolarmente grandi di pane nero).
2. Inserire una fetta di pane in ogni cavità di tostatura **3**.
3. Premere la leva **2** verso il basso fino all'arresto.
La luce del tasto stop **6** si accende.

Al raggiungimento del livello di tostatura desiderato il tostapane si spegne automaticamente. Il pane viene sollevato e il tasto stop si spegne.

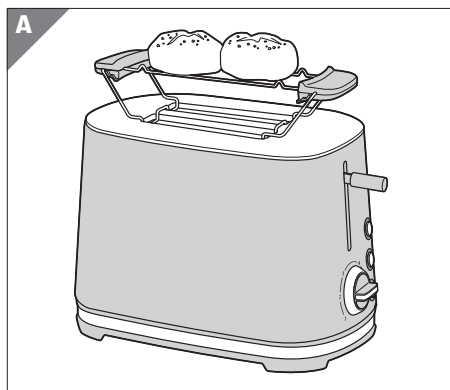
Riscaldare panini

AVVERTIMENTO!

Rischio di ustioni!

Il tostapane, il dispositivo di alzata e il pane tostato diventano molto caldi durante l'utilizzo e potrebbero provocare ustioni.

- Lasciar raffreddare completamente il dispositivo di alzata prima di asportarlo.
- Toccare sempre il dispositivo di alzata sugli appositi manici.
- Il pane tostato può essere molto caldo. Eventualmente utilizzare una presina per girare i panini.



1. Aprire le gambe del dispositivo di alzata
2. Posizionare il dispositivo di alzata **1** sul tostapane.
3. Posizionare due panini sul dispositivo di alzata.
4. Posizionare la regolazione di tostatura **4** sul livello di tostatura desiderato.
5. Premere la leva **2** verso il basso fino all'arresto.
La luce del tasto stop **6** si accende.

Al raggiungimento del livello di tostatura desiderato il tostapane si spegne automaticamente.

6. Girare i panini con attenzione e cautela e riaccendere il tostapane. Al raggiungimento del livello di tostatura desiderato il tostapane si spegne automaticamente.
7. Dopo l'utilizzo e dopo che il tostapane si è raffreddato asportare nuovamente il dispositivo di alzata.



Il livello di tostatura dipende dalla dimensione e dalla freschezza del panino. Osservare il processo di doratura.

Ritostare il pane

Con la funzione ritoast è possibile scaldare del pane senza dorarlo ulteriormente, ad esempio quando il pane è già stato tostato e si è raffreddato.

1. Inserire il pane nella cavità di tostatura **3**.
2. Premere la leva **2** verso il basso fino all'arresto.
La luce del tasto stop **6** si accende.
3. Premere il tasto ritoast **7**.
Le luci dei tasti stop e ritoast si accendono.

Quando il pane sarà caldo e croccante il tostapane si spegne automaticamente ed è possibile prelevare il pane.



Il livello di tostatura impostato non incide sulla durata della fase di ritostatura.

Tostare il pane surgelato

Con questa funzione il pane surgelato viene scongelato e quindi tostato in un'unica fase.

1. Eliminare l'eventuale ghiaccio presente sul pane prima di procedere a tostarlo.
2. Posizionare la regolazione di tostatura **4** sul livello di tostatura desiderato.
3. Inserire il pane nella cavità di tostatura **3**.
4. Premere la leva **2** verso il basso fino all'arresto. La luce del tasto stop **6** si accende.
5. Premere il tasto scongelamento **5**.
Le luci dei tasti stop e scongelamento si accendono.

Quando il pane sarà scongelato e tostato il tostapane si spegne automaticamente ed è possibile prelevare il pane.



Scongelamento e tostatura sono procedimenti collegati. Per ottenere una tostatura leggera impostare il livello di tostatura basso.

Estrarre del pane incastrato dalla cavità di tostatura

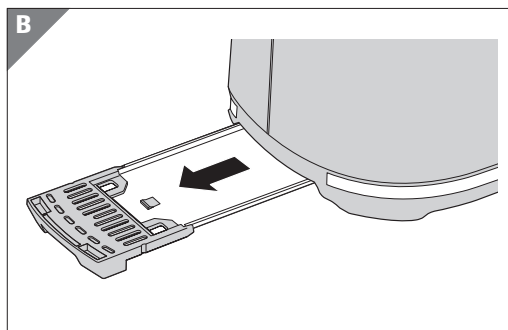
AVVISO!

Pericolo di danni!

Inserendo oggetti non adatti all'interno del tostapane lo stesso potrebbe esserne danneggiato.

- Non utilizzare assolutamente un coltello o simili per estrarre un pezzo di pane incastrato nel tostapane.
- Estruendo del pane incastrato non toccare assolutamente i cavi riscaldanti all'interno del tostapane.

Procedere come segue se una fetta di pane resta incastrata all'interno della cavità e non viene sollevata al termine del processo di tostatura:



1. Estrarre la spina elettrica dalla presa elettrica.
2. Lasciar raffreddare il tostapane.
3. Estrarre il cassetto briciole **9**.

4. Girare il tostapane sul fianco in modo che la fetta di pane possa cadere dal tostapane. Se necessario utilizzare una bacchetta di legno, o ad esempio il manico di un cucchiaio di legno per estrarre la fetta di pane incastrata.

Consigli e indicazioni per l'utilizzo

- Per tostare del pane secco utilizzare un livello di tostatura più basso, poiché il pane secco si tosta più rapidamente del pane fresco.
- Il centraggio automatico assicura che le fette di pane restino centrate tra le resistenze elettriche all'interno del tostapane e si tostino in modo uniforme.
- Tra due fasi di tostatura attendere almeno trenta secondi per ottenere una tostatura più uniforme e per impedire il surriscaldamento del tostapane.
- Selezionare un livello di tostatura superiore per il pane nero rispetto al pane bianco.
- Le cifre della regolazione di tostatura non indicano il tempo, sono un semplice riferimento per il grado di tostatura.
- Si consiglia di provare inizialmente con un livello di tostatura più basso, dato che il tipo e lo spessore del pane, oltre alla temperatura, influenzano il grado di tostatura.
- Selezionare un livello di tostatura inferiore se si desidera tostare un'unica fetta di pane.
- Il dispositivo di alzata può essere utilizzato anche per riscaldare hot-dog o panini con hamburger.

Acrilammide

Secondo le conoscenze attuali l'acrilammide si forma come "effetto collaterale" della così detta reazione di doratura durante la cottura, la cottura al forno e alla griglia, la frittura e la tostatura di alimenti ricchi di carboidrati come ad esempio i derivati dei cereali.

In base a ricerche effettuate sugli animali l'acrilammide può provocare il cancro ed è considerata una sostanza mutagena che si forma prevalentemente sulla superficie degli alimenti. Di conseguenza si consiglia di tostare pane, panini e altri farinacei con un livello di tostatura basso.

Ricordiamo: il livello delle conoscenze della ricerca scientifica è in costante evoluzione e potrebbe essere differente al momento della stampa delle presenti istruzioni all'uso. Informazioni maggiori e più recenti sono disponibili sulla stampa e altri media, come ad es. internet.

Ricerca errori

	Problema	Possibile causa	Eliminazione errore
1.	Nessuna funzione o la leva non si inserisce.	La spina elettrica non è inserita.	Inserire la spina elettrica nella presa elettrica funzionante.
		Fette di pane troppo spesse.	Utilizzare delle fette più sottili.
2.	Il tostapane si spegne dopo poco tempo o il pane non si tosta adeguatamente.	Funzione ritoast attivata.	La funzione ritoast serve solamente a riscaldare il pane già tostato rendendolo nuovamente croccante.
		Livello di tostatura troppo basso.	Impostare un grado di tostatura superiore
3.	Il pane tostato è troppo scuro.	Livello di tostatura troppo alto.	Impostare un grado di tostatura inferiore.
4.	Il pane non viene sollevato dopo la fase di tostatura.	Del pane è incastrato nella cavità di tostatura.	Procedere come descritto nel capitolo "Estrarre del pane incastrato dalla cavità di tostatura".
5.	Il tostapane si spegne dopo l'utilizzo ripetuto e non è possibile riaccenderlo immediatamente.	La protezione di surriscaldamento si è attivata. Ciò può accadere se le pause tra le varie fasi di tostatura sono state troppo brevi.	Attendere che il tostapane si raffreddi.

Pulizia

AVVISO!

Pericolo di corto circuito!

Se dell'acqua dovesse entrare nell'alloggiamento potrebbe aver luogo un corto circuito.

- Non immergere mai il tostapane in acqua.
- Fare attenzione che l'acqua non penetri nell'apparecchio.

AVVISO!

Pericolo di danni!

Un pulizia non conforme del tostapane può portare a danni dello stesso.


- Non utilizzare detergenti aggressivi, spazzole con setole di metallo o di nylon, oggetti affilati o metallici come per esempio coltelli, spatole dure e simili. Questi potrebbero danneggiare le superfici.
- Non mettere assolutamente il tostapane in lavastoviglie. Ne resterebbe distrutto.

Pulizia dell'esterno dell'apparecchio

1. Staccare la spina prima della pulizia.
2. Lasciare raffreddare completamente il tostapane.
3. Pulire l'esterno del tostapane con un panno morbido e umido. Pulire il dispositivo di alzata 1 allo stesso modo.
4. Per un trattamento più approfondito utilizzare un detergente per acciaio inox comunemente disponibile in commercio. Rispettare le indicazioni del produttore per l'utilizzo.

Pulizia del cassetto briciole

Le briciole vengono raccolte nel cassetto briciole. Pulire regolarmente il cassetto briciole. La frequenza della pulizia dipende dall'utilizzo del tostapane.

1. Estrarre il cassetto briciole .
2. Vuotare il cassetto briciole.
3. Pulire il cassetto briciole con un panno morbido leggermente inumidito.

4. Lasciar asciugare completamente.
5. Inserire il cassetto briciole nelle guide e completamente all'interno del tostapane.

Dati tecnici

Modello:	GT-TDS-EDS-09
Tensione in ingresso:	220-240 V, 50-60 Hz
Potenza:	800-1000 W
Classe di protezione:	I
Codice articolo:	811908

Dato che i nostri prodotti vengono costantemente sviluppati e migliorati sono possibili variazioni tecniche e di design.

Le presenti istruzioni all'uso possono essere scaricate in formato pdf dal nostro sito www.gt-support.de.

Dichiarazione di conformità



Si garantisce la conformità del prodotto agli standard prescritti ai sensi di legge. La dichiarazione di conformità intera è disponibile in Internet all'indirizzo www.gt-support.de.

Smaltimento

Smaltimento della confezione



Smaltire l'imballaggio differenziandolo. Conferire il cartone e la scatola alla raccolta di carta usata, le pellicole alla raccolta di materiali riciclabili.

Smaltimento dell'apparecchio

Smaltire l'articolo in modo conforme alle normative vigenti nella relativa nazione.



Non smaltire gli apparecchi con i rifiuti domestici!

Se il tostapane non può più essere utilizzato, ogni consumatore ha l'obbligo per legge di conferire gli apparecchi separatamente dai rifiuti domestici, per es. presso il centro di raccolta del proprio comune o del quartiere. In questo modo si assicura un riciclaggio conforme delle apparecchiature evitando effetti negativi sull'ambiente. Per questo motivo gli apparecchi elettrici sono contrassegnati con il simbolo sopra riprodotto.

Arrivare all'obiettivo in modo veloce e semplice grazie ai codici QR

Non importa se siete alla ricerca di **informazioni relative a prodotti, pezzi di ricambio o accessori**, se cercate **garanzie dei produttori o centri di assistenza** o se desiderate vedere comodamente un **video tutorial**, grazie ai nostri codici QR riuscirete ad arrivare in modo semplicissimo al vostro obiettivo.

Cosa sono i codici QR?

I codici QR (QR = Quick Response) sono codici grafici acquisibili mediante la fotocamera di uno smartphone e che contengono per esempio un link ad un sito internet o dati di contatto.

Il vostro vantaggio: non si necessita più di dover digitare faticosamente indirizzi internet o dati di contatto!

Ecco come si fa

Per poter acquisire il codice QR si necessita semplicemente di uno smartphone, aver installato un software che legga i codici QR e di un collegamento internet.

I Software che leggono i codici QR sono disponibili nell'App Store del vostro smartphone e in genere sono gratuiti.

Provate ora

Basta acquisire con il vostro smartphone il seguente codice QR per ottenere ulteriori informazioni relative al vostro prodotto ALDI*.

Il portale di assistenza ALDI

Tutte le suddette informazioni sono disponibili anche in internet nel portale di assistenza ALDI all'indirizzo www.aldi-service.it.



* Eseguendo la lettura di codici QR potrebbero generarsi costi a seconda della tariffa del vostro operatore mobile per il collegamento ad internet.



IT

Produttore:

GLOBALTRONICS GMBH & CO. KG
BEI DEN MÜHREN 5
20457 AMBURGO
GERMANIA

ASSISTENZA POST-VENDITA

811908

La preghiamo di recarsi nel suo
punto vendita **ALDI**.

MODELLO:
GT-TDS-EDS-09

02/2022

3

**ANNI DI
GARANZIA**