



Gebrauchs- anleitung



DREIRAD MIT SCHUBSTANGE



Mit QR-Codes schnell und einfach ans Ziel

Egal, ob Sie **Produktinformationen**, **Ersatzteile** oder **Zubehör** benötigen, Angaben über **Herstellergarantien** oder **Servicestellen** suchen oder sich bequem eine **Video-Anleitung** anschauen möchten, mit unseren QR-Codes gelangen Sie kinderleicht ans Ziel.

Was sind QR-Codes?

QR-Codes (QR = Quick Response) sind grafische Codes, die mithilfe einer Smartphone-Kamera gelesen werden und beispielsweise einen Link zu einer Internetseite oder Kontaktdaten enthalten.

Ihr Vorteil: Kein lästiges Eintippen von Internet-Adressen oder Kontaktdaten!

Und so geht's

Zum Scannen des QR-Codes benötigen Sie lediglich ein Smartphone, einen installierten QR-Code-Reader sowie eine Internet-Verbindung. Einen QR-Code-Reader finden Sie in der Regel kostenlos im App Store Ihres Smartphones.

Jetzt ausprobieren

Scannen Sie einfach mit Ihrem Smartphone den folgenden QR-Code und erfahren Sie mehr über Ihr neu erworbenes Hofer-Produkt.

Ihr Hofer-Serviceportal

Alle oben genannten Informationen erhalten Sie auch im Internet über das Hofer-Serviceportal unter www.hofer-service.at.

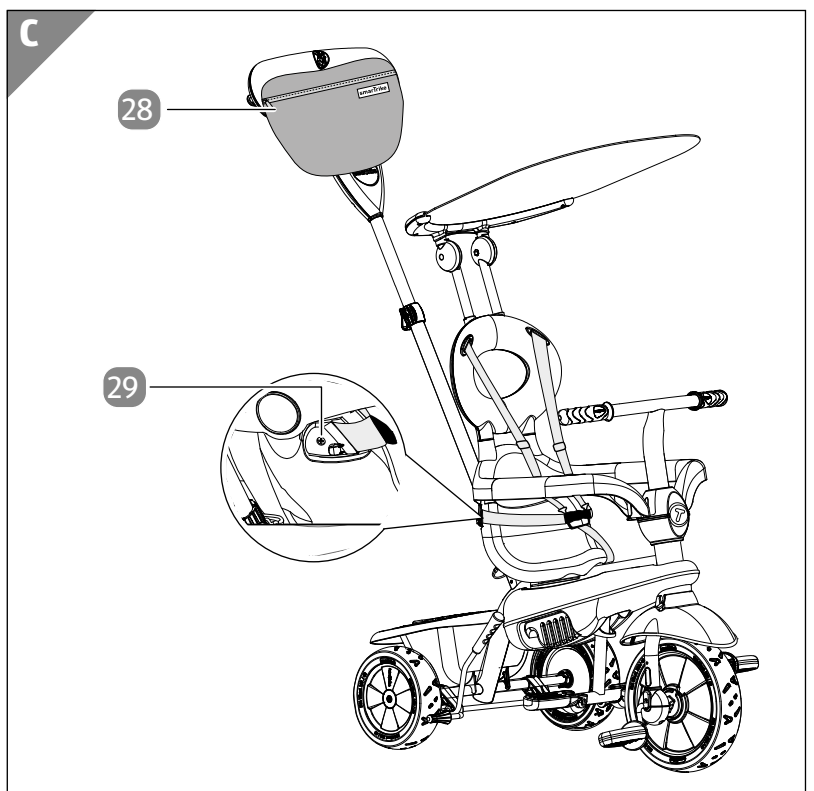
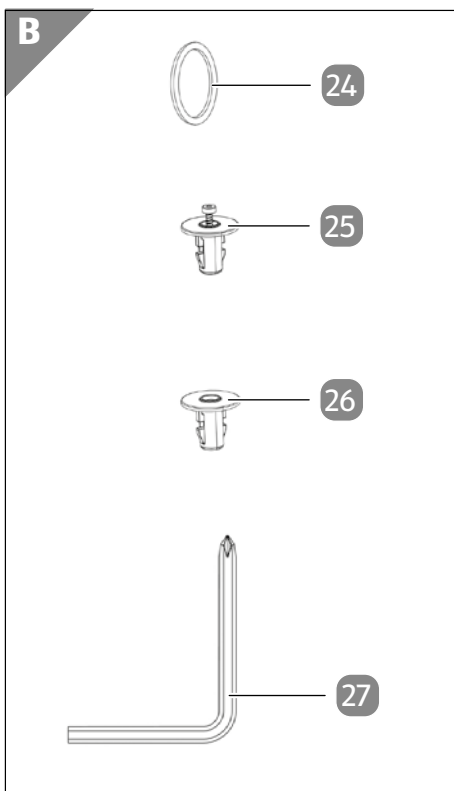
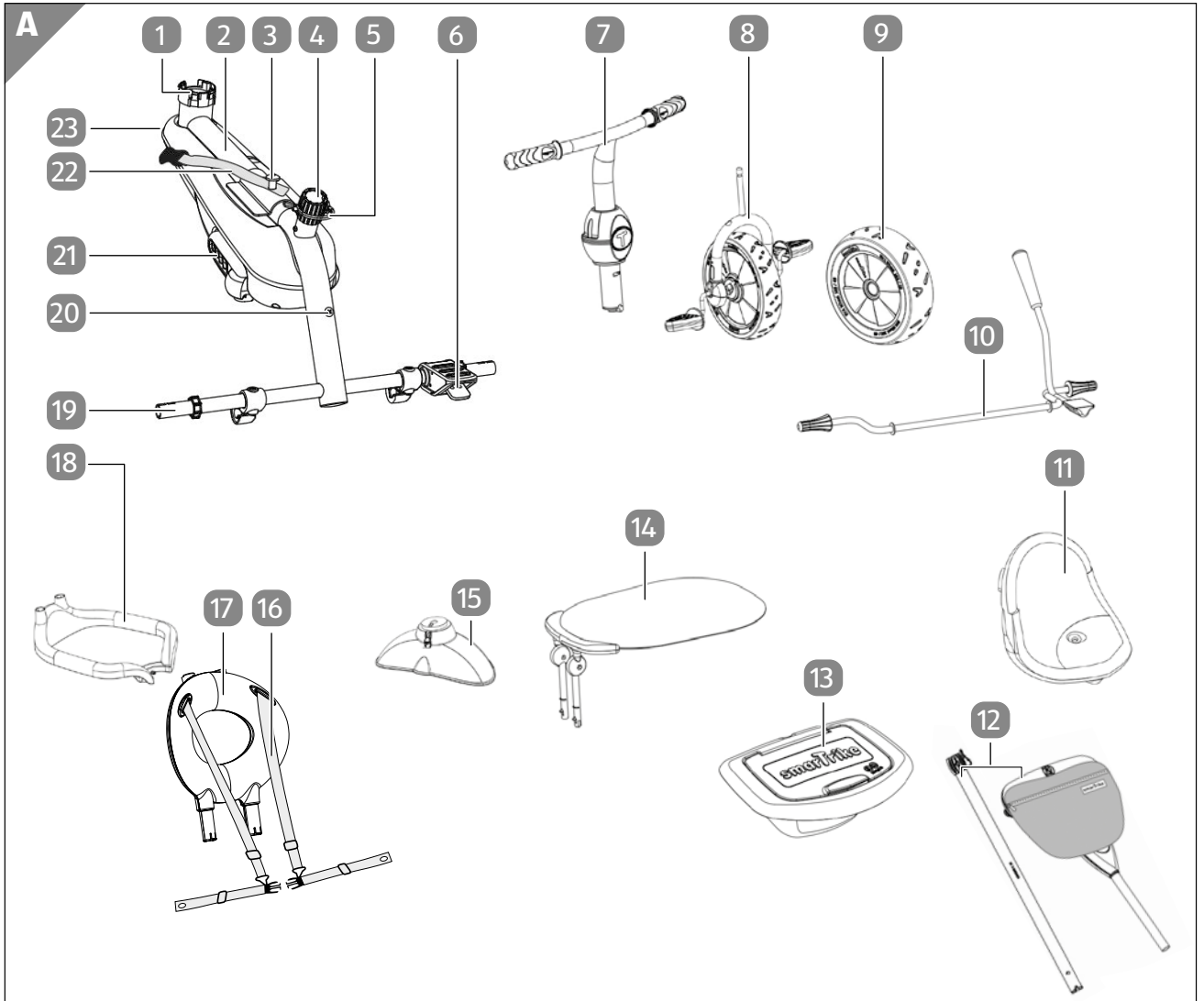


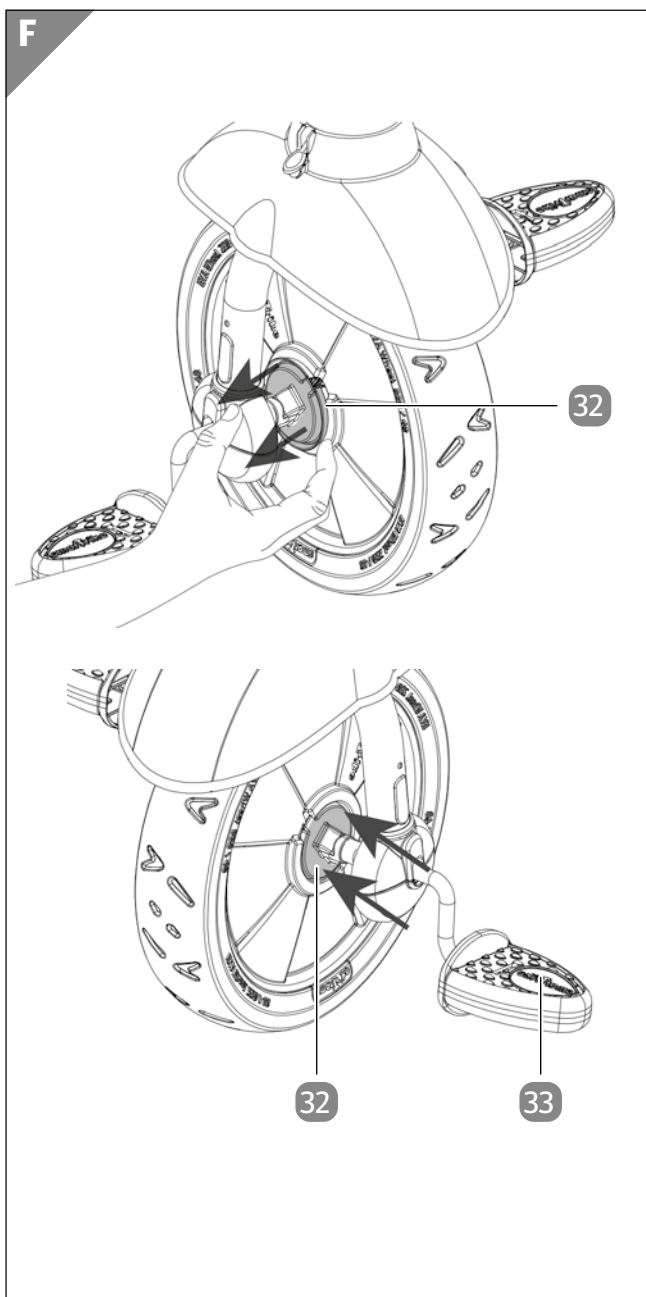
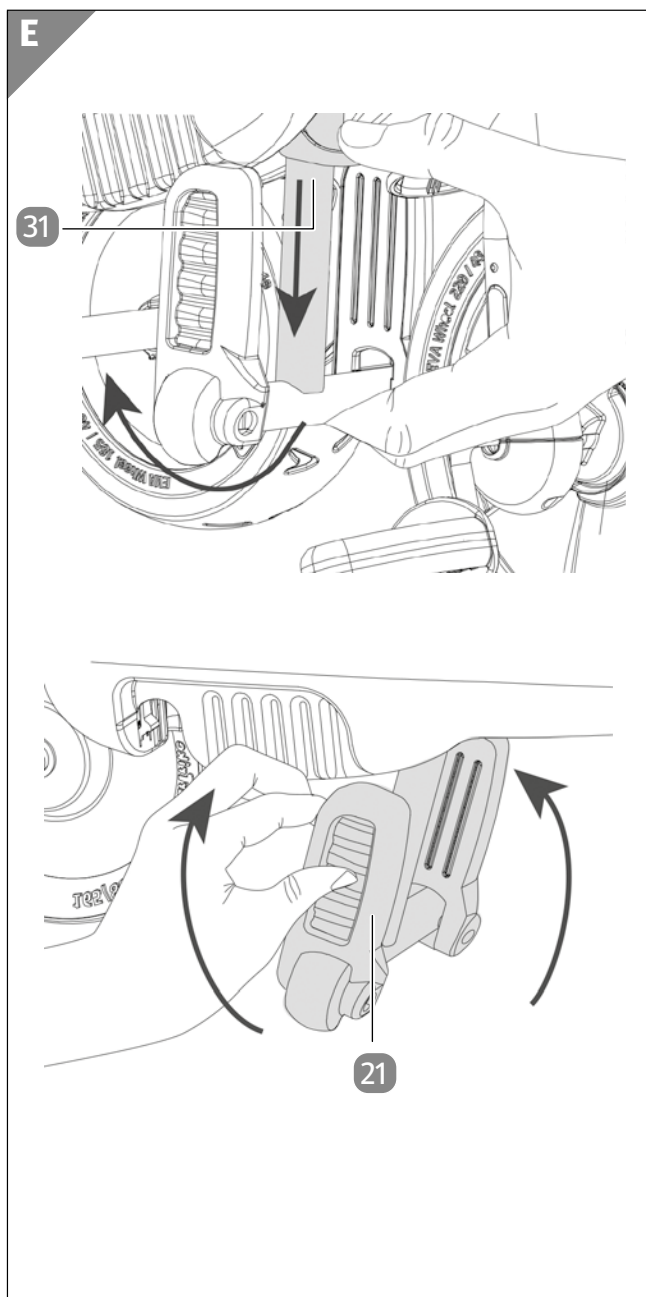
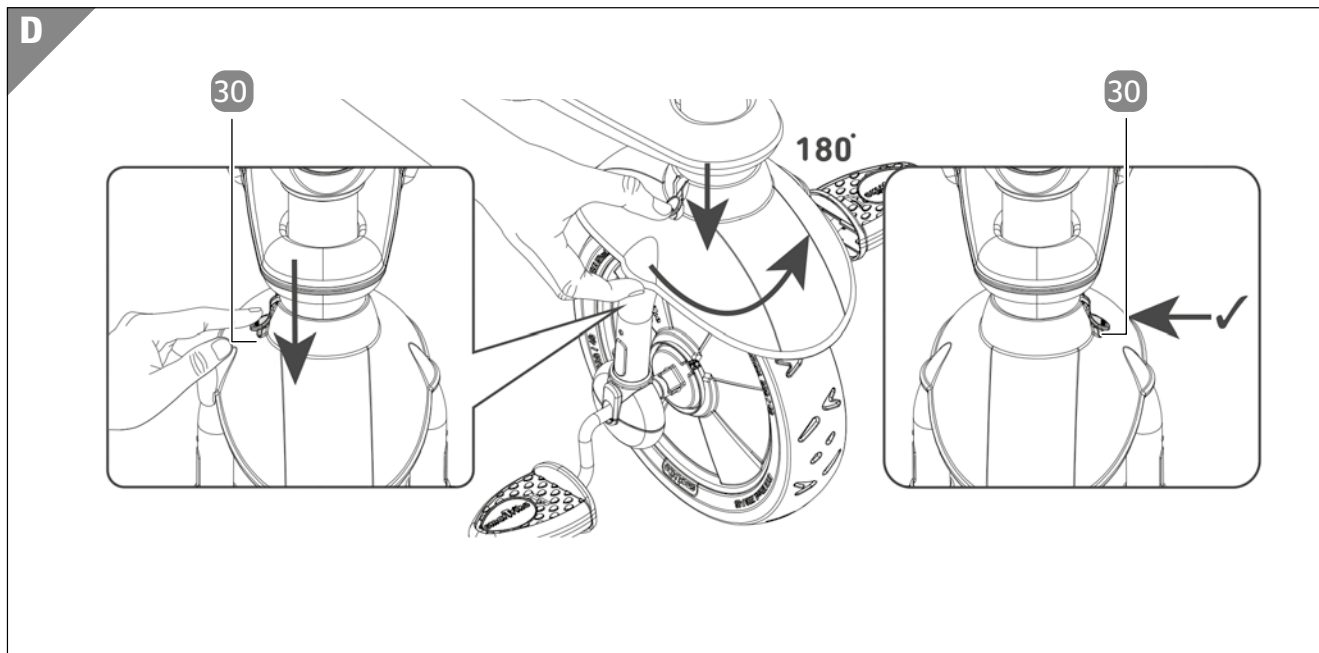
Beim Ausführen des QR-Code-Readers können abhängig von Ihrem Tarif Kosten für die Internet-Verbindung entstehen.

Inhaltsverzeichnis

| | |
|--|-----------|
| Lieferumfang | 4 |
| Komponenten..... | 6 |
| Mitgelieferte Verbindungselemente | 6 |
| Mitgelieferte Werkzeuge | 6 |
| Allgemeines | 7 |
| Gebrauchsanleitung lesen und aufbewahren | 7 |
| Bestimmungsgemäßer Gebrauch | 7 |
| Zeichenerklärung | 7 |
| Sicherheit | 7 |
| Hinweiserklärung | 7 |
| Sicherheitshinweise..... | 8 |
| Spezielle Sicherheitshinweise | 8 |
| Dreirad und Lieferumfang prüfen | 9 |
| Dreirad montieren | 9 |
| Handbremse montieren..... | 9 |
| Hinterräder an den Rahmen montieren..... | 9 |
| Lenkstange an den Rahmen montieren | 9 |
| Vorderrad an den Rahmen montieren | 9 |
| Korb montieren | 10 |
| Sitz an den Rahmen montieren | 10 |
| Sicherheitsgestell montieren | 10 |
| Schubstange montieren | 10 |
| Kopfstütze montieren..... | 10 |
| Sicherheitsgurt montieren | 10 |
| Sonnenschutz montieren | 10 |
| Dreirad demontieren | 10 |
| Bedienung | 11 |
| Fußstütze ausklappen..... | 11 |
| Fußstütze einklappen..... | 11 |
| Lenkersperre aktivieren..... | 11 |
| Lenkersperre deaktivieren | 11 |
| Freilauffunktion aktivieren..... | 11 |
| Freilauffunktion deaktivieren | 12 |
| Feststellbremse aktivieren | 12 |
| Feststellbremse deaktivieren..... | 12 |
| Sicherheitsgurt anlegen | 12 |
| Reinigung und Wartung | 12 |
| Aufbewahrung | 13 |
| Technische Daten | 13 |
| Konformitätserklärung | 13 |
| Entsorgung | 13 |
| Verpackung entsorgen | 13 |
| Dreirad entsorgen..... | 13 |
| Montage | 14 |

Lieferumfang





Komponenten

- 1 Aufnahmerohr Lenkstange
- 2 Rahmen
- 3 Montagebohrung Sitz mit Schraube
- 4 Aufnahmerohr Schubstange
- 5 Sicherungssplint mit Klammer
- 6 Feststellbremse
- 7 Lenkstange
- 8 Vorderrad (mit Montagestange)
- 9 Hinterrad, 2×
- 10 Handbremse
- 11 Sitz
- 12 Schubstange 2-teilig (Oberteil mit Griff; Unterteil mit Montagebohrung und Schraube mit selbstsichernder Mutter)
- 13 Korb
- 14 Sonnenschutz
- 15 Schutzabdeckung Vorderrad
- 16 Sicherheitsgurt mit Schnallenstecker
- 17 Kopfstütze
- 18 Sicherheitsgestell
- 19 Aufnahmerohr Hinterrad
- 20 Montagebohrung Korb mit Schraube
- 21 Fußstütze mit Haltearm (ausklappbar)
- 22 Schrittgurt mit Schnallenverschluss
- 23 Aufnahmerohr Vorderrad
- 28 Tasche
- 29 Verkleidung mit Befestigungsschraube, 2×
- 30 Knopf Lenkersperre
- 31 Hebel Fußstütze
- 32 Kappe Freilauffunktion
- 33 Pedal, 2×

Mitgelieferte Verbindungselemente

- 24 Kugellager Hinterrad, 4×
- 25 Radhülse mit Schraube, 2×
- 26 Ersatz-Radhülse

Mitgelieferte Werkzeuge

- 27 Kombi-Schlüssel

Allgemeines

Gebrauchsanleitung lesen und aufbewahren



Diese Gebrauchsanleitung gehört zu diesem Dreirad mit Schubstange (im Folgenden nur „Dreirad“ genannt). Sie enthält wichtige Informationen zur

Inbetriebnahme und Handhabung.

Lesen Sie die Gebrauchsanleitung, insbesondere die Sicherheitshinweise, sorgfältig durch, bevor Sie das Dreirad verwenden. Die Nichtbeachtung dieser Gebrauchsanleitung kann zu schweren Verletzungen oder Schäden am Dreirad führen.

Die Gebrauchsanleitung basiert auf den in der Europäischen Union gültigen Normen und Regeln. Beachten Sie im Ausland auch landesspezifische Richtlinien und Gesetze.

Bewahren Sie die Gebrauchsanleitung sowie die Originalverpackung für die weitere Nutzung auf. Wenn Sie das Dreirad an Dritte weitergeben, geben Sie unbedingt diese Gebrauchsanleitung mit.

Bestimmungsgemäßer Gebrauch

Das Dreirad ist ausschließlich zum Transportieren und selbstständigen Fahren von Kleinkindern im Alter von 10–36 Monaten und einem Maximalgewicht von 17 kg konzipiert. Es ist ausschließlich für den Privatgebrauch bestimmt und nicht für den gewerblichen Bereich geeignet.

Das Dreirad entspricht nicht der Straßenverkehrs-Zulassungsordnung (StVZO) und darf nicht im öffentlichen Straßenverkehr benutzt werden.

Kinder dürfen mit dem Dreirad nur unter der Aufsicht Erwachsener fahren.

Verwenden Sie das Dreirad nur wie in dieser Gebrauchsanleitung beschrieben. Jede andere Verwendung gilt als nicht bestimmungsgemäß und kann zu Sachschäden oder sogar zu Personenschäden führen.

Der Hersteller oder Händler übernimmt keine Haftung für Schäden, die durch nicht bestimmungsgemäßen oder falschen Gebrauch entstanden sind.

Zeichenerklärung

Die folgenden Symbole und Signalwörter werden in dieser Gebrauchsanleitung, auf dem Dreirad oder auf der Verpackung verwendet.



Dieses Symbol gibt Ihnen nützliche Zusatzinformationen zum Zusammenbau oder zum Betrieb.



Konformitätserklärung (siehe Kapitel „Konformitätserklärung“): Mit diesem Symbol gekennzeichnete Produkte erfüllen alle anzuwendenden Gemeinschaftsvorschriften des Europäischen Wirtschaftsraums.



Dieses Symbol verdeutlicht, dass Sie mit dem Dreirad nicht die Treppe runterfahren dürfen und aufpassen müssen, dass Ihr Kind nicht selbstständig die Treppe runterfährt.

Sicherheit

Hinweiserklärung

Die folgenden Symbole und Signalwörter werden in dieser Gebrauchsanleitung verwendet.



Dieses Signalsymbol/-wort bezeichnet eine Gefährdung mit einem mittleren Risikograd, die, wenn sie nicht vermieden wird, den Tod oder eine schwere Verletzung zur Folge haben kann.

HINWEIS!

Dieses Signalwort warnt vor möglichen Sachschäden.

Sicherheitshinweise

Folgende Sicherheitshinweise gelten entsprechend der Norm DIN EN 1888-1: 2018 (Artikel für Säuglinge und Kleinkinder – Transportmittel auf Rädern für Kinder – Sicherheitstechnische Anforderungen und Prüfungen)

WICHTIG — BITTE SORGFÄLTIG LESEN UND FÜR SPÄTERES NACHLESEN UNBEDINGT AUFBEWAHREN



- Lassen Sie Ihr Kind nie unbeaufsichtigt.
- Vergewissern Sie sich vor Gebrauch, dass alle Verriegelungen eingerastet sind.
- Vergewissern Sie sich, dass Ihr Kind beim Aufklappen und Zusammenklappen des Wagens außer Reichweite ist, um Verletzungen zu vermeiden.
- Lassen Sie Ihr Kind nicht mit dem Dreirad spielen.
- Verwenden Sie einen Sicherheitsgurt, sobald Ihr Kind selbständig sitzen kann.
- Diese Sitzeinheit ist für Kinder unter 6 Monaten nicht geeignet.
- Verwenden Sie immer das Rückhaltesystem.
- Vergewissern Sie sich vor der Verwendung, dass der Kinderwagenaufsatz oder die Sitzeinheit oder die Befestigungselemente des Autositzes korrekt eingerastet sind.
- Dieses Produkt ist nicht zum Joggen oder Skaten geeignet.

Folgende Sicherheitshinweise gelten entsprechend der Norm DIN EN 71-1:2014+A1:2018 (Sicherheit von Spielzeug – Teil 1: Mechanische und physikalische Eigenschaften)

ACHTUNG!

- Nicht von Kindern über 36 Monaten zu benutzen aufgrund begrenzter Tragkraft.

Spezielle Sicherheitshinweise



Verschluckungs- und Erstickungsgefahr!

Wenn Kinder mit der Verpackung oder mit Kleinteilen spielen, können sie diese verschlucken und daran ersticken.

- Lassen Sie Kinder nicht mit der Verpackungsfolie spielen.

- Halten Sie Kinder fern, wenn Sie das Dreirad aus der Verpackung nehmen und montieren.
- Lassen Sie das Dreirad von einem Erwachsenen auspacken und montieren.



Strangulationsgefahr!

Wenn sich Ihr Kind im Sicherheitsgurt verfängt, kann es sich strangulieren.

- Verwenden Sie den Sicherheitsgurt bei Kleinkindern, die noch nicht eigenständig mit dem Dreirad fahren können.
- Legen Sie den Sicherheitsgurt ordnungsgemäß an und lassen Sie die Schnalle hörbar einrasten.
- Kontrollieren Sie den ordnungsgemäßen Sitz des Sicherheitsgurtes.
- Lassen Sie Ihr Kind nicht unbeaufsichtigt.



Verletzungsgefahr!

Wenn ein Kind mit dem Dreirad stürzt oder mit anderen Personen oder Gegenständen zusammenstößt, können das Kind oder andere Personen verletzt werden. Kinder sind nicht in der Lage, die Gefahren, die bei der Benutzung des Dreirads entstehen können, richtig einzuschätzen.

- Lassen Sie Ihr Kind nie unbeaufsichtigt mit dem Dreirad fahren.
- Beachten Sie, dass Vorsicht geboten ist, da Geschick erforderlich ist, um Stürze oder Zusammenstöße zu vermeiden.
- Betätigen Sie die Feststellbremse beim Hineinsetzen und Herausnehmen des Kindes.
- Weisen Sie Ihr Kind nach Möglichkeit auf die Gefahren bei der Benutzung hin.
- Verwenden Sie das Dreirad nicht in geschlossenen Räumen und in Anwesenheit vieler Menschen.
- Erlauben Sie niemals mehr als einem Kind gleichzeitig, das Dreirad zu fahren.
- Belasten Sie das Dreirad nicht mit mehr als 17 kg.

- Lassen Sie keine Kinder mit dem Dreirad fahren, die jünger als 10 oder älter als 36 Monate sind.
- Vergewissern Sie sich, dass sich das Dreirad vor Gebrauch in einem fahrtüchtigen Zustand befindet und die Sitzeinheit korrekt montiert ist.
- Lassen Sie Ihr Kind das Dreirad nur zum bestimmungsgemäßen Gebrauch benutzen.
- Schützen Sie das Dreirad vor Feuer.
- Lassen Sie defekte Teile nur durch gleichwertige und vom Hersteller empfohlene Ersatzteile ersetzen, die den ursprünglichen Gerätedaten entsprechen.

Dreirad und Lieferumfang prüfen

HINWEIS!

Beschädigungsgefahr!

Wenn Sie die Verpackung unvorsichtig mit einem scharfen Messer oder anderen spitzen Gegenständen öffnen, kann das Dreirad beschädigt werden.

- Gehen Sie beim Öffnen vorsichtig vor.
 1. Nehmen Sie das Dreirad und alle Einzelteile aus der Verpackung.
 2. Prüfen Sie, ob die Lieferung vollständig ist (siehe **Abb. A, B, C** und **F**).
 3. Kontrollieren Sie, ob das Dreirad oder die Einzelteile Schäden aufweisen. Ist dies der Fall, montieren und benutzen Sie das Dreirad nicht. Wenden Sie sich über die auf der Garantiekarte angegebene Serviceadresse an den Hersteller.

Dreirad montieren



Verletzungsgefahr!

Wenn Sie das Dreirad unsachgemäß montieren, besteht Verletzungsgefahr.

- Lassen Sie das Dreirad nur von Erwachsenen montieren.
- Überprüfen Sie nach der Montage, ob das Dreirad fahrtüchtig ist.

Für die Montage des Dreirads benötigen Sie ausschließlich den im Lieferumfang enthaltenen Kombi-Schlüssel **27**.

Montieren Sie das Dreirad mithilfe der folgenden Anweisungen und den grafischen Darstellungen im Kapitel „Montage“.

Handbremse montieren

- Setzen Sie die Handbremse **10** in die Halterungen am Rahmen **2** (siehe „Montage“ **Schritt 1**).
- Drücken Sie die Handbremse in die Halterungen, sodass die Handbremse hörbar in die Halterungen einrastet.

Hinterräder an den Rahmen montieren

1. Setzen Sie bei beiden Hinterrädern **9** jeweils links und rechts ein Kugellager **24** ein (siehe „Montage“ **Schritt 2**).
2. Montieren Sie die Hinterräder am Rahmen, indem Sie jeweils eine Radhülse mit Schraube **25** durch ein Hinterrad in das entsprechende Aufnahmerohr für das Hinterrad **19** führen. Achten Sie dabei darauf, dass die 2 Zähne an der Radhülse in die Führungsgrillen am Hinterrad greifen.
3. Fixieren Sie die Hinterräder am Rahmen, indem Sie die Schrauben mithilfe des Kombi-Schlüssels **27** festziehen.

Lenkstange an den Rahmen montieren

1. Stecken Sie die Schutzabdeckung für das Vorderrad **15** auf die Montagestange **8** (siehe „Montage“ **Schritt 3**). Achten Sie dabei darauf, dass der Stift am Knopf für die Lenkersperre **30** in die vorgesehene Bohrung greift.
2. Stecken Sie die Lenkstange **7** in das Aufnahmerohr für die Lenkstange **1** (siehe „Montage“ **Schritt 4**).
3. Drücken Sie die Lenkstange bis zum Anschlag nach unten. Die Lenkstange rastet merklich ein.

Vorderrad an den Rahmen montieren

1. Fixieren Sie das Vorderrad **8** mithilfe des Knopfs für die Lenkersperre **30**, bevor Sie das Vorderrad montieren (siehe **Abb. D**).

2. Montieren Sie das Vorderrad, indem Sie die Montagegange in das Aufnahmerohr **23** am Rahmen **2** schieben (siehe „Montage“ **Schritt 5**).
3. Drücken Sie die Lenkstange **7** nach unten. Das Vorderrad rastet hörbar in den Rahmen ein.

Korb montieren

1. Entfernen Sie mithilfe des Kombi-Schlüssels **27** die Schraube aus der Montagebohrung **20** für den Korb **13**.
2. Setzen Sie den Korb auf den Rahmen **2** (siehe „Montage“ **Schritt 6**). Der Korb rastet hörbar ein.
3. Fixieren Sie den Korb am Rahmen, indem Sie die Schraube wieder in die Montagebohrung schrauben.

Sitz an den Rahmen montieren

An der Oberseite des Rahmens **2** befinden sich 2 Montagebohrungen **3**. Schrauben Sie den Sitz **11** wie folgt in die hintere Montagebohrung:

1. Entfernen Sie mithilfe des Kombi-Schlüssels **27** die Schraube aus der Montagebohrung für den Sitz.
2. Führen Sie die Schraube durch die Bohrung im Sitz, das Befestigungsloch am Schrittgurt **22** und die hintere Montagebohrung am Rahmen (siehe „Montage“ **Schritt 7**).
3. Drehen Sie die Schraube mithilfe des Kombi-Schlüssels fest.

Sicherheitsgestell montieren

- Fixieren Sie das Sicherheitsgestell **18** am Sitz **11** (siehe „Montage“ **Schritt 8**). Stellen Sie dabei sicher, dass das Sicherheitsgestell am Sitz vollständig einrastet.
- Fixieren Sie das Sicherheitsgestell an der Lenkstange **7**. Das Sicherheitsgestell muss hörbar einrasten.

Schubstange montieren

1. Stecken Sie das Unterteil der Schubstange **12** in das Aufnahmerohr für die Schubstange **4** (siehe „Montage“ **Schritt 9**).
2. Führen Sie den Sicherungssplint **5** durch die Montagelöcher in Rahmen **2** und Schubstange.
3. Fixieren Sie den Sicherungssplint mithilfe der Klammer.

4. Entfernen Sie mithilfe des Kombi-Schlüssels **27** die Schraube mit selbstsichernder Mutter aus der Montagebohrung am Unterteil der Schubstange.
5. Stecken Sie das Oberteil der Schubstange in das Unterteil und fixieren Sie beide Teile mithilfe der Schraube mit selbstsichernder Mutter (siehe „Montage“ **Schritt 10**).

Kopfstütze montieren

- Stecken Sie die Kopfstütze **17** in das Sicherheitsgestell **18**. Die Kopfstütze rastet hörbar ein (siehe „Montage“ **Schritt 11**).

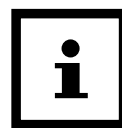
Sicherheitsgurt montieren

- Lösen Sie mithilfe des Kombi-Schlüssels **27** die Befestigungsschraube und nehmen Sie die Verkleidung **29** vom Sitz **11** ab.
- Fixieren Sie die beiden freien Enden des Sicherheitsgurtes **16** mithilfe der Verkleidungen an der Hinterseite des Sitzes (siehe „Montage“ **Schritt 12**). Beachten Sie dabei, dass die freien Enden des Sicherheitsgurtes unterhalb des Sicherheitsgestells verlaufen müssen.

Sonnenschutz montieren

- Stecken Sie den Sonnenschutz **14** in die Kopfstütze **17**. Der Sonnenschutz rastet hörbar ein (siehe „Montage“ **Schritt 13**).

Dreirad demontieren



Einzelteile des Dreirads können je nach Alter und Entwicklungsstands des Kindes wieder abgebaut werden. Stecken oder schrauben Sie die Einzelteile ab. Orientieren Sie sich dabei an den entsprechenden Schritten im Abschnitt „Dreirad montieren“ und den Grafiken im Abschnitt „Montage“.

Bedienung



Verletzungsgefahr!

Das Dreirad ist ein Kinderspielzeug. Kinder können mögliche Gefahren durch unvorsichtige Verwendung nicht richtig einschätzen. Sie können beim Dreiradfahren stürzen und sich verletzen.

- Lassen Sie Ihr Kind nicht unbeaufsichtigt.
- Stellen Sie sicher, dass die Feststellbremse aktiviert ist, wenn Sie Ihr Kind in das Dreirad hineinsetzen oder es herausnehmen.
- Erlauben Sie niemals mehr als einem Kind gleichzeitig, das Dreirad zu fahren.
- Lassen Sie das Kind nicht in der Nähe von steilen Hängen, Abgründen, Straßen, Gewässern, Bergen, Kraftfahrzeugen oder auf nasser Fläche fahren.
- Verwenden Sie das Dreirad nur auf ebenen, trockenen und festen Böden.
- Das Kind muss festes Schuhwerk tragen.
- Belasten Sie den Korb nicht zu schwer. Bei zu hoher Belastung kann der Korb beschädigt werden und die Sicherheit kann gefährdet sein.
- Lassen Sie Ihr Kind nur auf dem Sitz sitzen. Erlauben Sie Ihrem Kind nicht, auf den Korb zu steigen oder sich in den Korb zu setzen.
- Vergewissern Sie sich bei Kleinkindern, dass die Sicherheitsgurte angelegt und eingerastet sind und alle Sicherheitsvorrichtungen angebracht sind.
- Führen Sie regelmäßige Sicherheitskontrollen am Dreirad durch, um die Stabilität zu prüfen. Prüfen Sie, dass alle Schrauben festsitzen und Einzelteile fest eingerastet sind.

Fußstütze ausklappen

An der Unterseite des Rahmens **2** befindet sich die ausklappbare Fußstütze **21**.

- Klappen Sie den Haltearm der Fußstütze nach unten (siehe **Abb. E**). Der Haltearm rastet hörbar ein.
- Klappen Sie die Fußstütze zu beiden Seiten aus.

Fußstütze einklappen

- Klappen Sie die Fußstütze **21** zu beiden Seiten ein.
- Halten Sie den Hebel **31** an der Unterseite des Rahmens **2** gedrückt und klappen Sie den Haltearm ein. Die Fußstütze rastet hörbar ein (siehe **Abb. E**).

Lenkersperre aktivieren

Sie können das Dreirad mithilfe der Schubstange **12** lenken. Aktivieren Sie dazu die Lenkersperre wie folgt:

- Halten Sie den Knopf für die Lenkersperre **30** gedrückt und drehen Sie das Vorderrad **8** um 180° (siehe **Abb. D**).
- Stellen Sie sich mit Blick auf das Dreirad vor das Dreirad: Bei aktivierter Lenkersperre befindet sich der Knopf von Ihnen aus gesehen auf der linken Seite des Dreirads. Das Dreirad lässt sich nun mithilfe der Schubstange lenken. Um zu lenken, drücken Sie den Griff leicht in die Richtung, in die das Dreirad fahren soll.

Lenkersperre deaktivieren

- Halten Sie den Knopf für die Lenkersperre **30** gedrückt und drehen Sie das Vorderrad **8** um 180° (siehe **Abb. D**).
- Stellen Sie sich mit Blick auf das Dreirad vor das Dreirad: Bei deaktivierter Lenkersperre befindet sich der Knopf von Ihnen aus gesehen auf der rechten Seite des Dreirads.
- Das Dreirad kann nun vom Kind gelenkt werden.

Freilauffunktion aktivieren

Wenn Sie die Freilauffunktion aktivieren, können Sie das Dreirad sicher und bequem schieben, ohne dass Ihr Kind die Pedale zum Fahren verwenden kann. Die Pedale befinden sich dann im Freilauf.

- Aktivieren Sie den Freilauf für die Pedale **33** indem Sie die Kappe für die Freilauffunktion **32** am Vorderrad **8** herausziehen (siehe **Abb. F**).

Freilauffunktion deaktivieren



Verletzungsgefahr!

Wenn Ihr Kind beim selbstständigen Fahren nicht bremsen kann, besteht Verletzungsgefahr.

- Das Dreirad hat keine Rücktrittbremse. Um zu bremsen, müssen die Kinder ihre Füße auf den Boden stellen oder mithilfe der Handbremse bremsen.
- Deaktivieren Sie den Freilauf für die Pedale **33**, indem Sie die Kappe für die Freilauffunktion **32** am Vorderrad **8** hineindrücken (siehe **Abb. F**).

Feststellbremse aktivieren



Verletzungsgefahr!

Das Dreirad kann beim Hineinsetzen und Herausnehmen des Kindes wegrollen. Ihr Kind kann sich dabei verletzen.

- Stellen Sie sicher, dass die Feststellbremse immer aktiviert ist, wenn Sie Ihr Kind in das Dreirad setzen oder herausnehmen.
- Drücken Sie die Feststellbremse **6** am Rahmen **2** des Dreirades mit dem Fuß nach unten, um die Feststellbremse zu aktivieren.
- Überprüfen Sie, ob das Dreirad feststeht und die Feststellbremse eingerastet ist.

Feststellbremse deaktivieren

- Drücken Sie die Feststellbremse **6** am Rahmen **2** des Dreirades mit dem Fuß nach oben, um die Feststellbremse zu deaktivieren.

Sicherheitsgurt anlegen

- Setzen Sie Ihr Kind auf den Sitz **11**.
- Legen Sie den Sicherheitsgurt **16** an.
- Stecken Sie die Schnallenstecker von beiden Seiten in den Schnallenverschluss am Schrittgurt **22**. Die Schnallenstecker rasten hörbar ein.

Reinigung und Wartung

HINWEIS!

Gefahr durch Fehlbedienung!

Unsachgemäße Reinigung des Dreirads kann zu Beschädigungen führen.

- Verwenden Sie keine aggressiven Reinigungsmittel, scharfe oder metallische Reinigungsgegenstände wie Messer. Diese können die Oberflächen beschädigen.
- Geben Sie den Sonnenschutz des Dreirads nicht in die Waschmaschine.
- Beachten Sie die Angaben auf dem Pflegeetikett der Tasche, wenn Sie die Tasche in der Waschmaschine reinigen.
- Geben Sie Einzelteile des Dreirads keinesfalls in die Geschirrspülmaschine; Sie würden sie dadurch zerstören.
- Reinigen Sie das Dreirad mit einem Tuch oder einem feuchten Lappen.
- Trocknen Sie das Dreirad nach der Reinigung mit einem Tuch.
- Die Tasche **28** am Griff ist abnehmbar. Waschen Sie die Tasche in der Waschmaschine.
- Der Lieferumfang beinhaltet eine Ersatz-Radhülse **26**. Verbauen Sie diese, wenn eine der Radhülsen mit Schraube **25** beschädigt ist.
- Prüfen Sie das Dreirad vor und nach Gebrauch auf Schäden und Verschleiß.
- Überprüfen Sie regelmäßig Stangen, Schrauben und Stecksysteme, um sicherzustellen, dass sie fest sitzen. Ziehen Sie die Schrauben gegebenenfalls mithilfe des Kombi-Schlüssels **27** fest und stecken Sie die Stecksysteme fest.

Aufbewahrung

- Reinigen Sie das Dreirad gründlich, bevor Sie es einlagern.
- Lagern Sie das Dreirad an einem trockenen und frostfreien Ort.
- Lagern Sie das Dreirad außerhalb der Reichweite von Kindern.

Technische Daten

| | |
|-----------------------------|------------------------|
| Modell: | schwarz/weiß |
| Gewicht: | 6,1 kg |
| Abmessungen (L × B × H): | 96,5 × 45,3 × 102,5 cm |
| Artikelnummer: | 717990 |
| SmarTrike-Nummer: | 66528273603 |

Konformitätserklärung



Die EU-Konformitätserklärung kann bei der in der Garantiekarte angeführten Adresse angefordert werden.

Entsorgung

Verpackung entsorgen

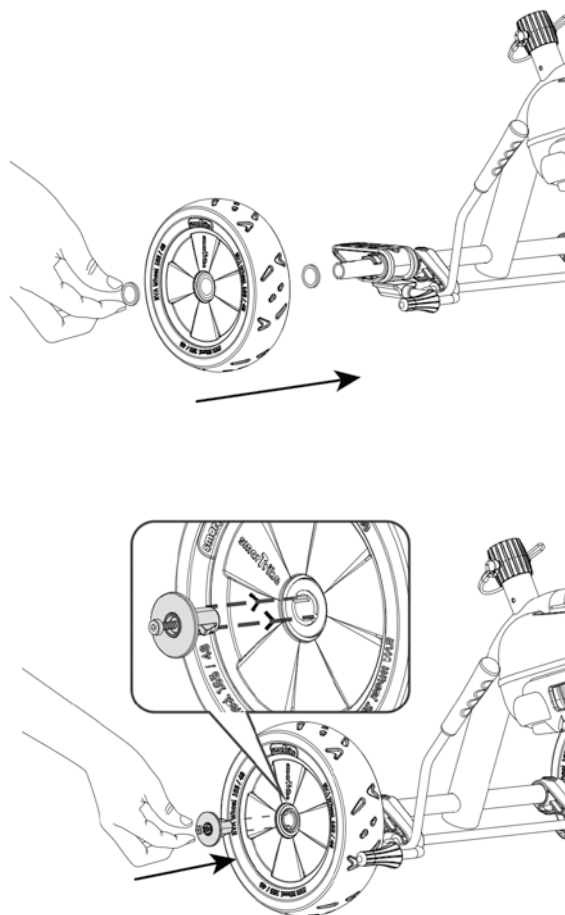
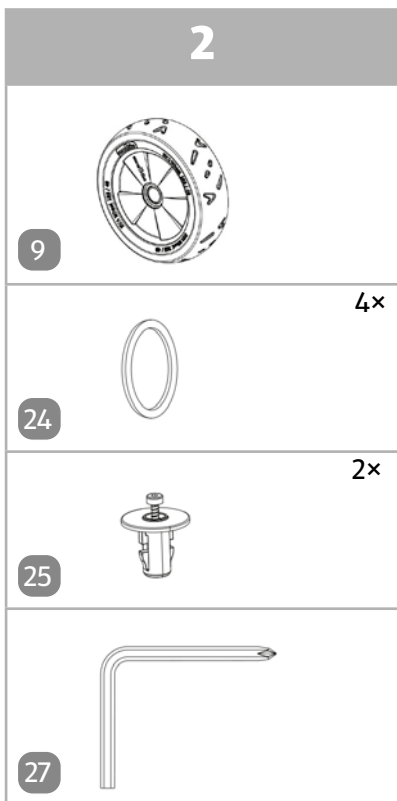
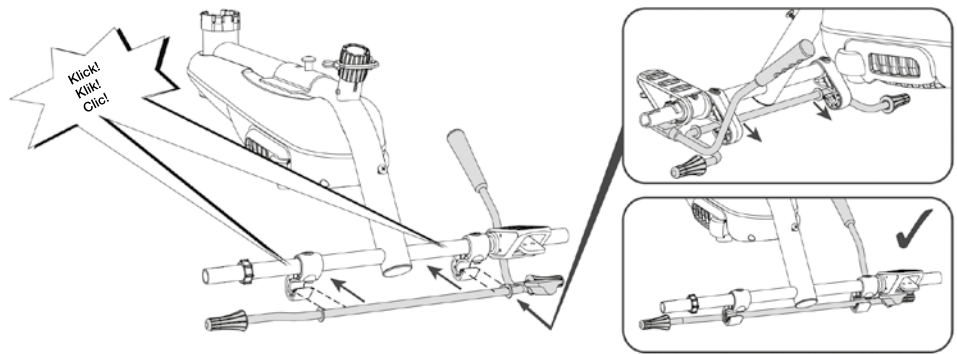
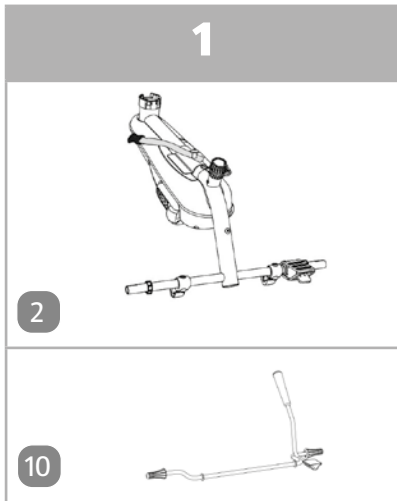
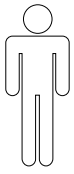


Entsorgen Sie die Verpackung sortenrein. Geben Sie Pappe und Karton zum Altpapier, Folien in die Wertstoff-Sammlung.

Dreirad entsorgen

- Entsorgen Sie das Dreirad entsprechend der in Ihrem Land geltenden Bestimmungen und Gesetze.

Montage

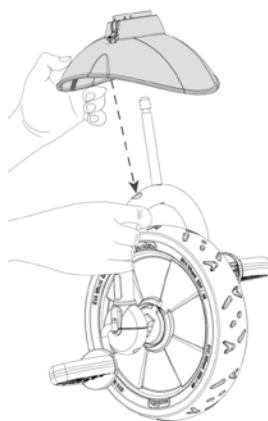


3

8

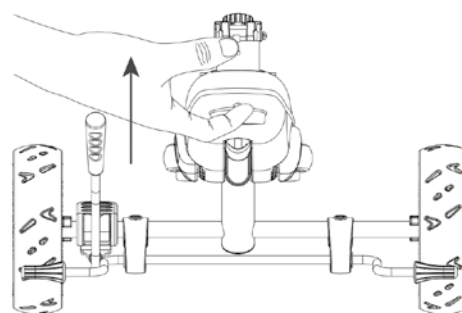
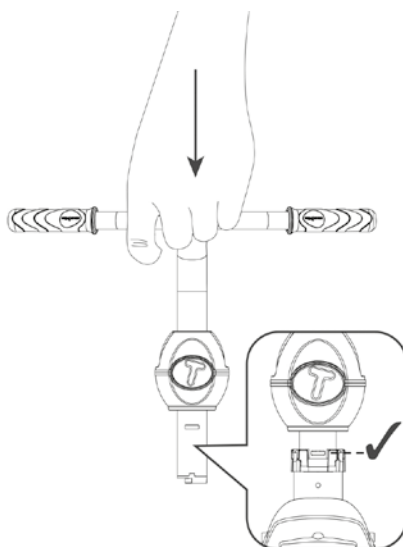
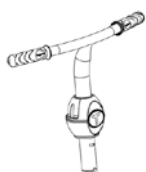


15

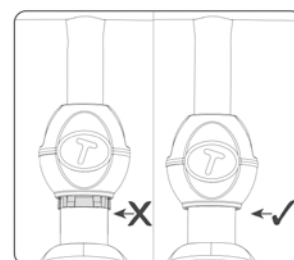
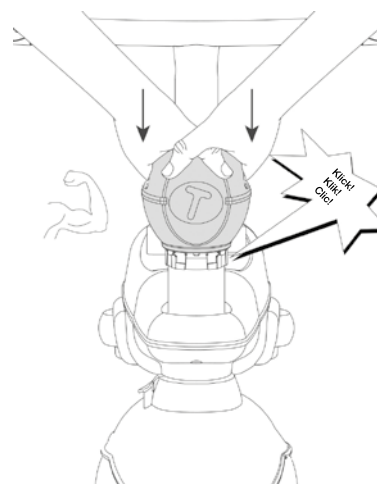
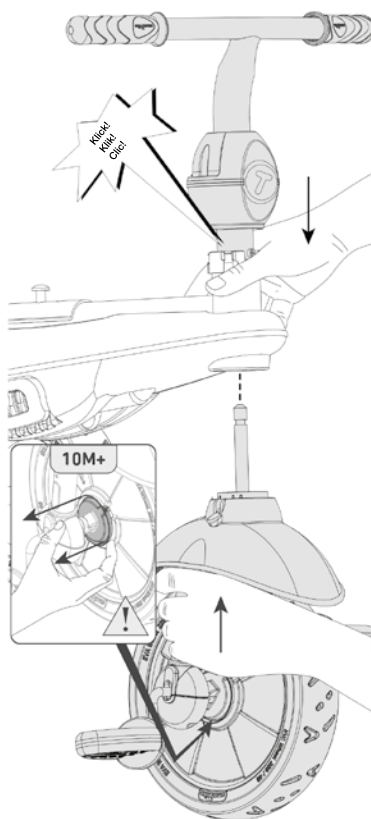


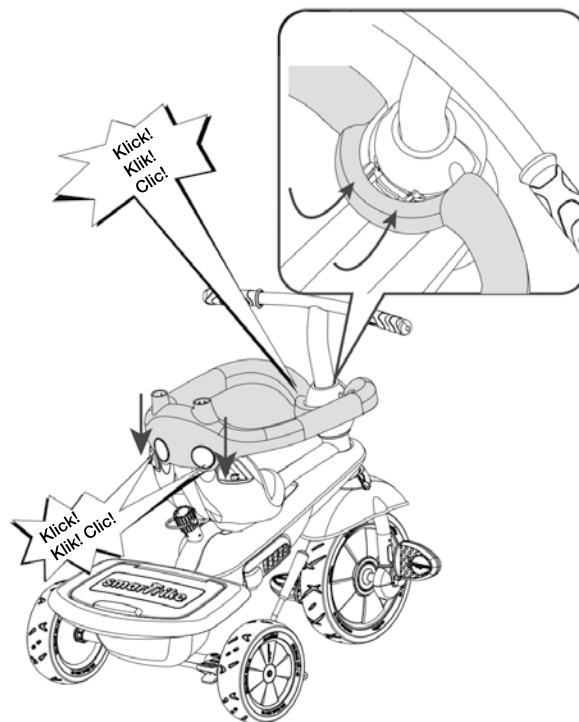
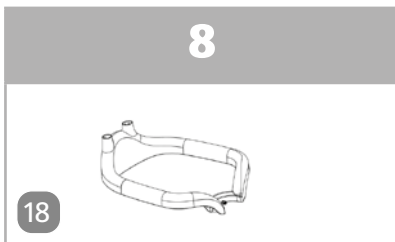
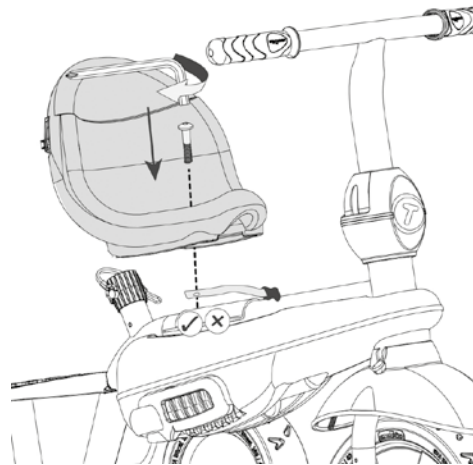
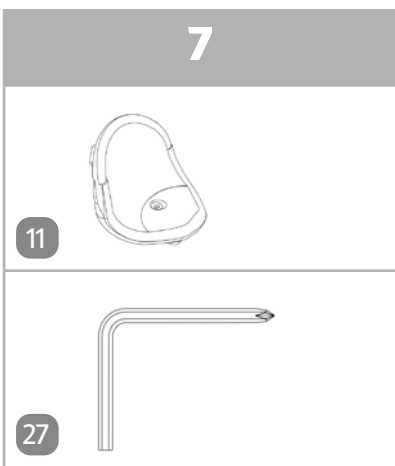
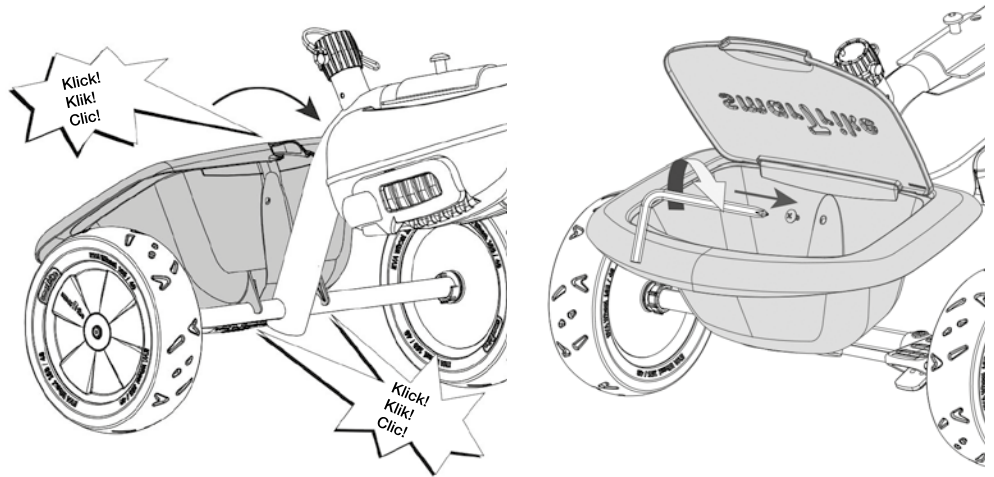
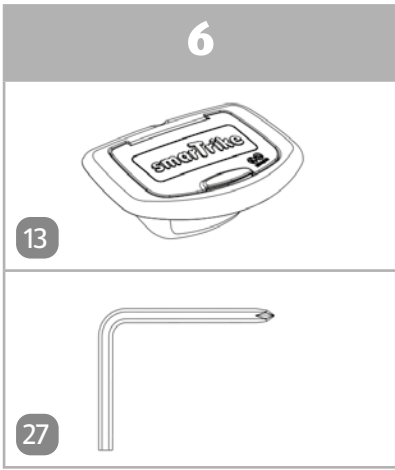
4

7



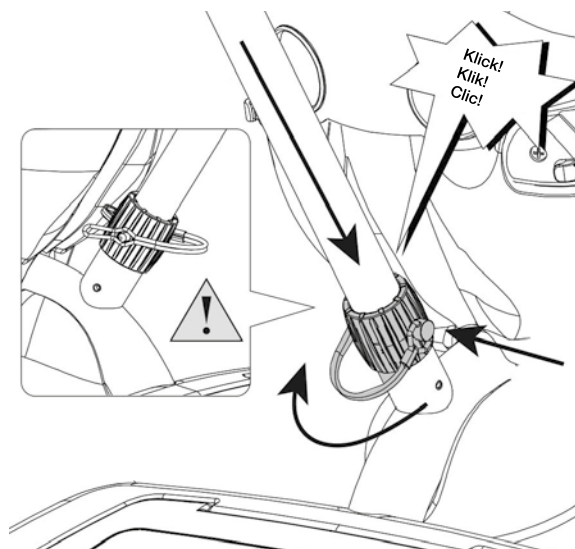
5





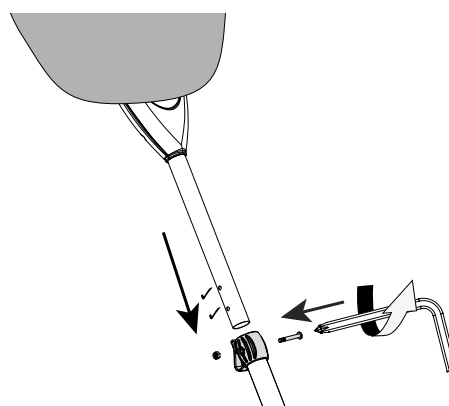
9

12



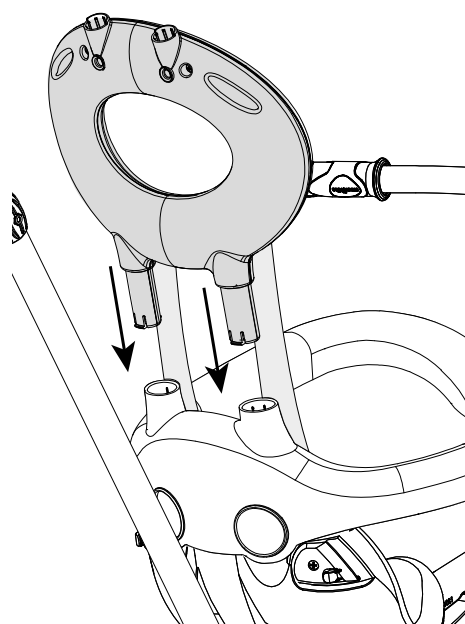
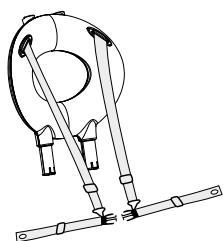
10

12



11

17





VERTRIEBEN DURCH:

VOG AG
BÄCKERMÜHLWEG 44
4030 LINZ
ÖSTERREICH

KUNDENDIENST

717990



AT +43 732 3738 2276



www.vog.at

MODELL:
SCHWARZ/WEISS

03/2022

3

**JAHRE
GARANTIE**