

PREMIUM SUP deszkaegység



(HU) HASZNÁLATI ÚTMUTATÓ
ZR FURY-2C 10'6 / LK#8000



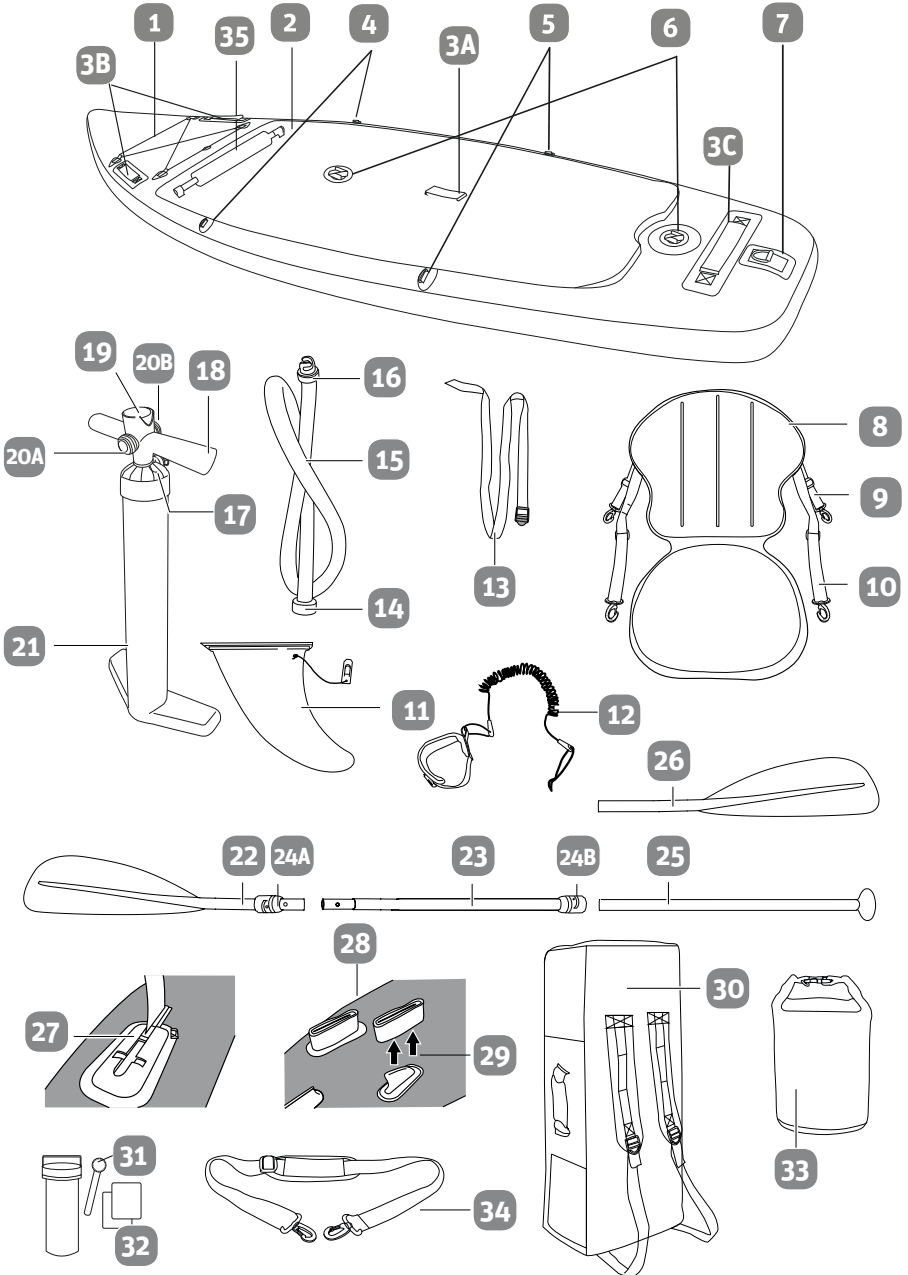
zray™



Tartalomjegyzék

A csomagolás tartalma	4
Áttekintés	4
Darablista	5
Általános tudnivalók	6
A használati útmutató elolvasása és megőrzése	6
Szimbólumok magyarázata	7
Biztonság.....	8
Rendeltetésszerű használat	8
Biztonsági tudnivalók	8
Felépítés	12
A deszkaegység és a csomagolás terjedelmének ellenőrzése	12
A deszka felpumpálása.....	12
Levegő leeresztése.....	14
A középső uszony felszerelése.....	15
Az ülés/lábrögztető felszerelése	16
Az evező összeszerelése.....	16
A biztonsági kötél felszerelése.....	17
Használat.....	18
Tisztítás	18
Tárolás	19
Javítások	20
Szivárgás ellenőrzése	20
Szivárgások tömítése	21
Szelepcsere	22
Műszaki adatok.....	23
Ártalmatlanítás.....	23
A csomagolás leselejtezése	23
A deszkaegység leselejtezése	23

A csomagolás tartalma – Áttekintés



A csomagolás tartalma – Darablista

1	Rögzítőkötél	19	Nyomásmérő
2	Deszka	20	Csavaros kötés (A, B)
3	Tartófogó (A,B,C) 4x	21	Pumpa
4	Elülső D gyűrű, 2x	22	Evezőlap és zár
5	Hátsó D gyűrű, 2x	23	Evezőnyél
6	Szelep, 2x	24	Csatos kötés (A, B)
7	D gyűrű a biztosítókötélhez	25	T-szárú cső
8	Ülés	26	Evezőlap
9	Hátsó tartószíj, 2x	27	Uszonytartó
10	Elülső tartószíj, 2x	28	Uszonyvédő, 2x
11	Középső uszony és biztosítópecek	29	Külső uszony, 2x
12	Biztosítókötél	30	Tartótáska
13	Szíj	31	Javítókészlet és szelepkulcs
14	Csavarozás	32	Anyagfoltozó (2x)
15	Tömlő	33	Védőtáska (Wet-Bag)
16	Bajonettzár	34	Tartószíj
17	Dugasz	35	Lábrögzítő
18	Tartófogó		

Általános tudnivalók

A használati útmutató elolvasása és megőrzése



Jelen használati útmutató a PREMIUM állva evezős deszka (a továbbiakban „deszkaegység”) részét képezi. Fontos információkat tartalmaz az összeszerelésre és kezelésre vonatkozóan.

Olvassák át figyelmesen a használati útmutatót, különös tekintettel a biztonsági tudnivalók tekintetében, mielőtt megkezdenék a deszkaegység használatát. A jelen használati útmutatóban foglaltak figyelmen kívül hagyása súlyos sérülésekhez vagy a deszkaegység károsodásához vezethet.

A használati útmutató alapját az Európai Unióban érvényes szabványok és szabályzatok képezik. Külföldön az országspecifikus irányelvek és törvények betartására is ügyelni kell.

A használati útmutatót őrizték meg későbbi használat céljából. A deszkaegység továbbértékesítésekor adják át jelen használati útmutatót is.

Szimbólumok magyarázata

Jelen használati útmutatóban, a deszkaegységen és a csomagoláson a következő szimbólumokat és jelzőszavakat használjuk.

FIGYELMEZTETÉS!

Ezen jelölőszimbólum/jelzőszó közepes fokozatú veszélyt jelöl, melyek figyelmen kívül hagyása halálhoz vagy súlyos sérülésekhez vezethet.

FELHÍVÁS!

Ez a jelzőszó esetleges anyagi károokra hívja fel a figyelmet.



Ez a szimbólum hasznos információkat ad az összeszerelésre vagy használatra vonatkozóan.



A „bevizsgált biztonság“ (GS jelölés) pecsétje azt igazolja, hogy a termék megfelel a német termékbiztonsági törvény előírásainak. A GS jelölés azt mutatja, hogy rendeltetészerű és ésszerű használat esetén személyek biztonsága és testi épsége nem veszélyeztetett.



Általános figyelmeztető jelölések



Általános utasító jelölések



Általános tiltójelölések



A deszkaegység nem úszósegéd és nem alkalmas élet-mentésre. Nem nyújt védelmet megfulladás ellen.



A deszkaegység csak olyan személyek számára alkalmas, akik tudnak úszni.



Felnőttek és gyermekek száma, akik egyidejűleg használhatják a terméket.



A deszka maximálisan engedélyezett terhelhetősége.



Maximális üzemi nyomás (15 psi)



A deszkát soha ne használják a parti szél esetén (azaz olyan szél esetén, mely a part felől a tenger irányába fúj).



A deszkát soha ne használják parti áramlatok esetén (azaz olyan áramlatok esetén, mely a part felől a tenger felé irányul).

Biztonság

Rendeltetésszerű használat

A deszkaegység kizárólag védett vizekben való evezésre használható. Kizárólag magáncélú használatra alkalmas, ipari célú használata nem engedélyezett.

A deszkát csak a jelen használati útmutatóban leírtaknak megfelelően használják. Minden ettől eltérő használat nem rendeltetésszerűnek minősül és anyagi károkhoz, vagy személyi sérülésekhez vezethet. A deszkaegység nem gyerekjáték.

Sem a gyártó, sem a kereskedő nem vállal felelősséget olyan károkért, melyek a termék nem rendeltetésszerű vagy helytelen használatára vezethetők vissza.

Biztonsági tudnivalók

FIGYELMEZTETÉS!

Fulladásveszély!

A deszka nem úszássegéd és nem alkalmas életmentésre. Nem nyújt védelmet fulladás ellen. Helytelen használat esetén a felhasználó beakadhat és megfulladhat.

- A deszkaegység csak olyan személyek számára alkalmas, akik tudnak úszni és úszóképességük nem korlátozott.
- Lehetőség szerint viseljenek úszómellényt, ha a deszkával vízben vannak.
- Soha ne evezzen úgy, hogy nincs egy másik személy a közelben, amennyiben nem biztosított fürdőterületen tartózkodik.
- Soha ne használja a deszkaegységet, ha gyógyszerek, alkohol vagy kábítószer hatása alatt áll.
- A deszkaegység használata során mindig körültekintően járjon el és soha ne becsülje túl saját képességeit. Az evezés során úgy ossza be az izomerejét, hogy a megtett utat visszafelé is meg tudja tenni.
- A deszkát csak vész helyzetben hagyja más jármű által húz-

ni. Ilyen vészhelyzetek fennállása esetén biztosítsa, hogy a vontatókötél rögzítéséhez a faron lévő D-gyűrűt használják, és hogy a deszkát nem vontatják 4 csomót (7,4 km/h) meghaladó sebességgel.

- Az evezés megkezdése előtt ismerje meg az adott vízterületet.
- Csak partközeli vizeken evezzen.
- Ne evezzenek erős áramlatok esetén.
- Tartson távolságot a sebes áramtól, hordalékoktól és más akadályoktól.
- Ne evezzenek változékony időjárás vagy magas hullámverés esetén.
- A deszkaegységet soha ne használják parti szelek (azaz akkor, ha a szél a part felől a tenger felé fúj), vagy parti áramlatok (azaz akkor, ha az áramlatok a part felől érkeznek) esetén. Az áramlás ilyenkor magával ragadhatja Önt.
- Mindig ügyeljenek az időjárási viszonyokra. Ne evezzenek viharok esetén.
- Ismerje meg a helyi biztonsági előírásokat, a figyelmeztető felhívásokat és a csónakázási szabályokat, mielőtt vízre szállnának.
- Tájékozódjon a helyi időjárási szolgálattól az aktuális vízállapotokról és időjárási körülményekről, mielőtt vízre szállna.
- Az evezés során győződjene meg arról, hogy a deszka terhelése egyenletesen oszlik el.
- Az evezés során ügyeljenek arra, hogy a lábai ne akadjanak a rögzítőkötéltbe vagy a tartófogóba.
- Ne használják a deszkát, ha azon szivárgást érzékelnek vagy levegő távozik belőle. A szivárgást a „Javítások” c. fejezetben leírtak szerint végezzék el, vagy forduljanak a garanciakártyán megadott gyártói szervizcímre.
- A deszka nem alkalmas 14 év alatti gyermekek általi használatra.
- A deszkát soha ne terheljék 140 kg-ot meghaladóan.
- Soha ne használja több személy egyszerre a deszkát. A termék

kizárólag egyetlen felnőtt általi terhelésre készült.

- Tájékoztassa részletesen mindazokat az érvényes szabályokról és biztonsági tudnivalókról, akik használni kívánják a deszkát.

⚠ FIGYELMEZTETÉS!

Sérülésveszély!

Az evezők, az uszonyok és a felpumpált deszka kemények és sérüléseket okozhatnak.

- A deszka szállítása során mindig ügyeljen a környezetben lévő személyekre.
- Az evezés során ügyeljenek másokra, akik a vízben tartózkodnak.

⚠ FIGYELMEZTETÉS!

Kihűlés veszélye!

Ha hideg időben a vízbe esik, kihűlhet!

- Viseljen mindig termoöltözetet, ha a deszkával hideg időben evezik ki.

⚠ FIGYELMEZTETÉS!

Fojtásveszély!

A kisgyermek a deszka zsinórjaiba és biztosítóköteleibe beakadva megfulladhatnak.

- A gyermekeket tartsák távol a deszától.

FELHÍVÁS!

Károsodások veszélye!

A deszka maximálisan 1,03 bar (15 psi) betöltési nyomásra engedélyezett. Ennél magasabb nyomás használata esetén az anyag túltágul és kiszakadhat.

- Pumpálják fel a deszkát 0,8 bar (11,6 psi) és 1,03 bar (15 psi) közötti nyomásértékekkel. Ez az érték mindkét légkamrára vonatkozik.
- Ne használjanak kompresszort a deszka felpumpálásához.
- A felpumpált deszkát ne tegyék ki hosszabb időre napsugárzásnak, ha a deszka nincs használatban.
 - a) A belső nyomás ekkor növekedhet.
 - b) A szövet fogantyúút UV-sugarak károsítják.
- Ha a nyomás 1,03 bar (15 psi) felé emelkedik, nyissa ki a szelepet és eresszenek ki egy kis levegőt.

FELHÍVÁS!

Károsodások veszélye!

A deszka külső bevonata más tárgyakkal és anyagokkal való érintkezés során károsodhat.

- Tartsák távol a terméket köves partoktól, mólóktól és zátonyoktól.
- Ne tartsanak maguknál éles vagy hegyes tárgyakat.
- Ügyeljenek arra, hogy a külső borítás ne érintkezzen olajjal, maró hatású folyadékokkal vagy vegyszerekkel, mint tisztítószer, elemsav vagy üzemanyagok. Ha ez mégis megtörténik, ellenőrizék alaposan a külső borítást szivárgások és más károsodások tekintetében.
- A deszkát mindig tartsák távol tűztől és forró tárgyaktól (mint pl. izzó cigaretták).
- A deszkát soha ne szállítsák felfújtt állapotban járművekben.

FELHÍVÁS!

Elsodródás veszélye!

A mellékelt biztosítókötelek nélkül a deszka elsodródhat és elveszhet.

- Mindig használják a mellékelt biztosítókötelet a deszkával, amennyiben nem védett területeken tartózkodnak, ahol a part könnyedén elérhető úszva.

Felépítés

A deszkaegység és a csomagolás terjedelmének ellenőrzése

FELHÍVÁS!

Károsodások veszélye!

Ha a csomagolást durván nyitják fel egy éles késsel vagy más hegyes tárggyal, a deszka gyorsan károsodhat.

– A csomagolás felnyitása során mindig óvatosan járjanak el.

1. Vegyék ki a deszkát a csomagolásból.
2. Ellenőrizzék, hogy a csomagolás tartalma hiánytalan-e (lásd a 4/5. oldalt).
3. Ellenőrizzék, hogy a deszka vagy annak részei károsodottak-e. Károsodások észlelése esetén ne használják a deszkát. Ilyen esetekben forduljanak a garanciakártyán megadott gyártói szervizcímhez.

A deszka felpumpálása

FELHÍVÁS!

Károsodások veszélye!

Szakszerűtlen használat esetén a deszka károsodhat.

– A deszkát ne fújják fel éles vagy hegyes tárgyak közelében, ill. durva vagy kavicsos alapon.

FELHÍVÁS!

Nyomásvesztés veszélye!

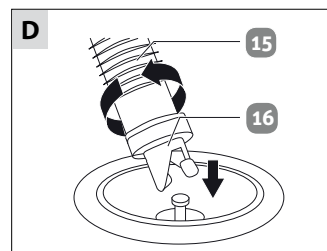
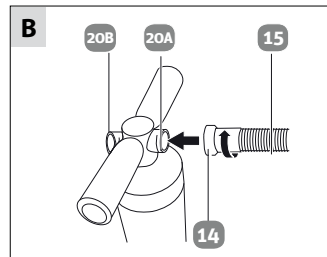
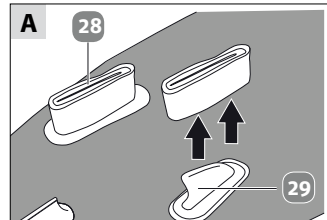
Ha a szelepet nem megfelelően zárják le, úgy a nyomás akaratlanul is csökkenhet a deszkában és a szelep is elszennyeződhet.

- A szelepet mindig tartsák zárva, ha a deszkát éppen nem pumpálják fel vagy a levegőt nem eresztik le.
- Mindig ügyeljenek arra, hogy a szelep környezete tiszta és száraz legyen.
- Kerüljék el, hogy szennyeződések jussanak a szelepbe.

1. Tekerjék ki a deszkát **2** és fektessék le azt az aljával lefelé egy sima, egyenletes és száraz felületen.
2. Vegye le az uszonyvédelmet **28** a két külső uszonyról **29** és őrizze meg ezt (lásd az **A** jelű ábrát).
3. Helyezze a tömlőt **15** a csavarozással **14** a pumpa (inflate) csavaros **20A** kötésére **21** és szorítsa rá azt az óramutató járásával megegyező irányban (lásd a **B** jelű ábrát).
4. Nyissa fel a szelepsapkát **6** a deszkán úgy, hogy azt az óramutató járásával ellentétes irányba forgatja (lásd a **C** jelű ábrát).
5. Győződjön meg arról, hogy a szelep **6** le van zárva. Ha a szelep **6** nyitva van, nyomja még egyszer lefelé a szelepszárat annak zárásához. Amint felengedi a szelepszárat, a szelep zárt helyzetben rögzítve marad.
6. Helyezze fel a tömlőt a bajonett-zárral **16** a szelepre **6** és szorítsa rá azt az óramutató járásával megegyező irányban (lásd a **D** ábrát).



Behelyezés előtt forgassa a tömlőt kb. 1/2 fordulattal az óramutató járásával ellentétes irányba. Ez segít a jobb rögzülés elérésében! A manométer mutatója csak akkor leng ki, ha a deszkát feszesre töltötték.



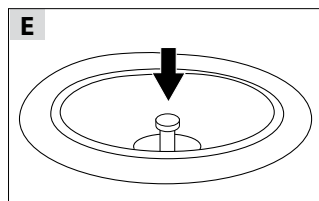
7. Pumpálja fel először az **1. sz. légkamrát!** Ügyeljen a deszka légkamráin lévő jelölésre, mely a szelep közelében található. Pumpáljon úgy, hogy a pumpa fogantyúját **18** fel-le mozgatja. Ennek során ügyeljen arra, hogy a dugasz **17** a pumpa hátoldalán fel legyen szerelve és az az óramutató járásával megegyező irányban rászorításra került (kettős löketű üzem).
8. Amint úgy érzi, hogy a fogantyú felhúzásakor az ellenállás túl nagy, vegye le a dugaszt a pumpáról (egyes löketű üzem).
9. A felpumpálás során ellenőrizték

a égnyomást egy nyomásmérővel **19**.

10. Fejezze be a felpumpálást, amint elérte a 0,8 bar (11,6 psi) és 0,93 bar (13,5 psi) közötti légnyomásértéket, ill. maradjon kb. 0,07 bar (1 psi) mértékben azon nyomásérték alatt, mely a végleges 1,03 bar (max. 15 psi) eléréséhez szükséges.
11. Távolítsa el a tömlőt a szelepről úgy, hogy a bajonettzárat az óramutató járásával ellentétesen forgatja.
12. Helyezze vissza a szelepsapkát és szorítsa rá a szelepet az óramutató járásával megegyező irányba forgatva azt.
13. Ismétlje meg a 7-12-es lépéseket a **2-es légkamrára** vonatkozóan is.
14. Ellenőrizze ismét a nyomást az **1-es légkamrában** úgy, hogy csatlakoztatja a pumpát és egyszer a legnagyobb ellenállásig lenyomja azt. A **2-es légkamra** felpumpálásával megnövekszik a nyomás az **1-es légkamrában** is. Ez ekkor kiegyenlítődik. Igazítsa ki a **2-es légkamra** nyomását is, ha az jelentős eltérést mutat, ill. ha az 1,03 bar (15 psi) értéket meghaladóan emelkedett.

Levegő leeresztése

1. Győződjön meg arról, hogy a szelep környéke **6** száraz és tiszta. Távolítsa el az esetlegesen meglévő vizet és szennyeződések.
2. Oldja ki a szelepsapkát úgy, hogy az óramutató járásával ellentétes irányba forgatja azt.
3. Nyomja be finoman a szelepszárat a szelepbe. (lásd az **E ábrát**)
4. A deszkából **2** lassan levegő távozik.
5. Tartsa enyhén lenyomva a szelepszárat, míg a deszkában lévő légnyomás elegendő mértékben nem csökkent. Minél tovább nyomja be a szelepszárat a deszkába, annál erősebben áramlik ki a levegő.
6. Engedje fel ezután a szelepszárat. A szelep automatikusan visszazáródik. Ha a levegőt teljesen le akarja ereszteni a deszkából, nyomja be a szelepszárat teljesen a szelepbe. Ha ezután felengedi a szelepszárat, a szelep nyitva marad és a deszka további behatás nélkül leereszthető.
7. Az optimális leeresztéshez használja a pumpát **21** és járjon el a felpumpálásról szóló rész alatt leírtakkal azonos módon. A szelep ezen folyamat során zárva marad. A tömlő csatlakoztatása **15** a pumpanyílásnál történik, a DEFLATE jelölésnél **20B** (B ábra).



FELHÍVÁS!

NE szívja ki a pumpával az összes levegőt a deszkából úgy, hogy az teljesen összehúzódjon (extrém vákuum). A deszkát ilyenkor nehezen lehet felgörgetni! Legalább az 1-es kamrát a pumpával szívják le. A 2-es kamra nyitott szeleppel a pumpa használata nélkül is egyszerűen leereszthető, ha azt a hegytől kiindulva felgörgetik.

A középső uszony felszerelése**⚠ FIGYELMEZTETÉS!****Fulladásveszély!**

A felszerelt középső uszony nélkül a deszka mozgásiránya nem stabil és könnyedén felborulhat.

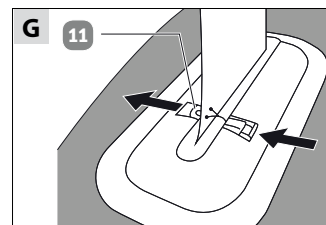
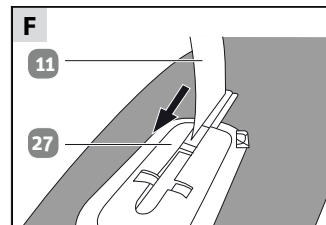
– Szereljék fel a középső uszonyt a deszka minden használata előtt. Az első összeszerelés előtt távolítsák el a szállításvédelmet az uszonydobozról!

FELHÍVÁS!**Károsodások veszélye!**

Terhelés esetén az uszonyok károsodhatnak.

– A deszkát ne tárolja az uszonyokra támasztva! Ehelyett állítsa fel vagy fektesse le a felső felülettel lefelé nézve.

1. A deszkát **2** az alsó felülettel felfelé nézve egyenesen, sima és száraz felületre fektesse.
2. Tolja a középső uszonyt előlről **11** úgy az uszonytartóba **27**, hogy a csúcs ugyanabba az irányba mutasson, mint a külső uszonyok **29** (lásd **F ábra**).
3. Dugja a biztosítópecket, mely a középső uszonyon **11** szalaggal rögzített, az uszonytartón és a középső uszonyon kialakított megfelelő vágatokba **27** (lásd **G ábra**).
 - A középső uszony ismételt levételéhez a fenti lépéseket fordított sorrendben kell elvégezni.



Az ülés/lábrögzítő felszerelése

⚠ FIGYELMEZTETÉS!

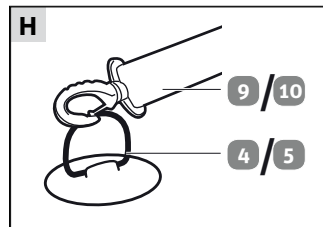
Fulladásveszély!

Az ülés szakszerűtlen használata úszósegédként fulladáshoz vezethet.

- Az ülést ne használja úszósegédként a vízben.
- Az ülést kizárólag akkor használja, ha azt a tartószíjakkal rögzítették a deszkán.

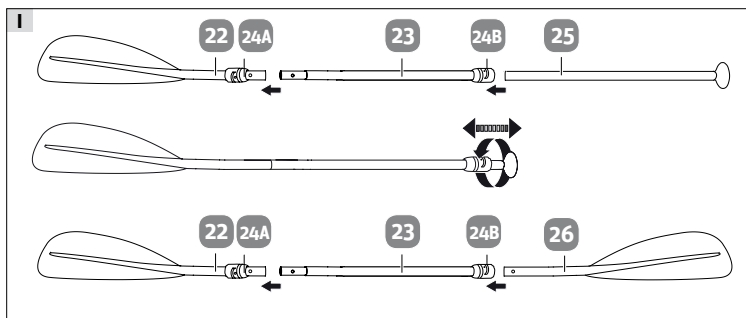
Az ülés szokványos légpumpával vagy szabványos 18-mmes adapterrel rendelkező fújtatóval (a csomagolás nem tartalmazza) fújható fel.

1. Húzza ki óvatosan az ülés hátoldalán lévő szelepet **8** a mélyedésből és nyissa fel azt.
2. Pumpálja fel az ülést. Ha a légkamra a szelep felett még könnyedén összenyomható a hüvelyk- és mutatóujjával, akkor elérte a maximális légnyomást.
3. Zárja le a szelepet és süllyessze vissza azt.
4. Rögzítse az ülést az elülső tartószíjakkal **10** az elülső D-gyűrűkön **4** a hátsó tartószíjakat pedig **9** a hátsó D-gyűrűkön **5** (lásd **H ábra**).
5. Igazítsa ki az ülést egyenesre.
6. Igény szerint szerelje fel a lábtámaszt úgy, **35** hogy azt betolja a két rögzítőhurokba.



Az evező összeszerelése

Az evező egyszeres vagy kétszeres evezőként is használható (lásd az **I ábrát**).



Egyszeres evező

1. Dugja az evezőnyelet **23** teljesen az evezőlapba, **22** mely csatos zárral rendelkezik. Forgassa azt, míg a zár rögzítógombja be nem kattan a vájatba. Ezután lezárhatja a csatos zárat **24A**.
2. Helyezze a T-száras csövet **25** az evezőnyélbe **23**.
3. Rögzítse a T-száras csövet a kívánt hosszúságban úgy, hogy a csatos zárral **24B** rögzíti azt. Állítsa be a fogónyelet az evezőlappal párhuzamosan. A szélesebb nyéloldal, ill. a skálaoldal hátrafelé álljon.



A T-szárat csak annyira húzza ki az evezőnyélből, hogy a "STOP" jelölés teljesen legyen elrejtve a csatos zárran. Ellenkező esetben az evező nem rendelkezik elegendő stabilitással.

Kettős evező

1. Dugja az evezőnyelet **23** teljesen az evezőlapba, **22** mely csatos zárral rendelkezik. Forgassa azt, míg a zár rögzítógombja be nem kattan a vájatba. Ezután lezárhatja a csatos zárat **24A**.
2. Dugja az evezőlapot **26** ütközésig az evezőnyélbe **23**.
3. Rögzítse az evezőlapot a csatos zár **24B** rögzítésével.

A biztonsági kötél felszerelése

1. Rögzítse a biztosítókötetet **12** a madzaggal a biztosítókötélhez kialakított D-gyűrűn **7**.
2. Nyissa fel a tépőzárát és rögzítse a biztosítókötetet a bokáján.

Wet Bag

A Wet Bag (védőtáska) **33** különböző kisebb tárgyak (kulcsok, napszemüveg, érmék) vízálló szállítására szolgál. Rögzítse a táskát beakadásbiztosan a rögzítőmadzaggal **1**.

⚠ FIGYELMEZTETÉS!

100%-os vízállóság nem biztosított. Zárja le a zacskót úgy, hogy a nyílást 3x hátrahajtja, majd előre irányulóan a műanyag csattal zárja le azt.

Hátizsák/tartótáska

A hátizsákot (tartótáskát) **30** kizárólag a deszkához és annak tartozékaihoz használja, ha ezek tárolása vagy szállítása válik szükségessé. A max. 15 kg-os teherbírás ezekhez került kialakításra és ez az érték nem léphető túl.

Használat

- Ha a deszkával **2** további tárgyakat kíván szállítani, használja a rögzítőmadzagot **1**.
- Ha a deszkát egyedül kívánja szállítani a szárazföldön, mindenképpen a tartófogantyúnál tartsa a terméket. **3A**. Ha 2 vagy 3 személy végzi a szállítást, ahhoz 2x tartófogantyú **3B** és 1 x tartófogantyú **3C** került elhelyezésre a deszkán. Nagyobb távok kényelmes áthidalására (egyedül) a mellékelt tartósíjat használja. **34** Akassza azt a **4** és **5** D-gyűrűs rögzítésekbe.

Tisztítás

FELHÍVÁS!

Károsodások veszélye!

A deszka szakszerűtlen vagy rendszertelen tisztítása károsodásokhoz vezethet.

- Ne használjon agresszív tisztítószeret, fém- vagy nejlonkeféket vagy éles, ill. fémes tisztítóeszközöket, mint kések, kemény spatulyák vagy hasonlók. Ezek károsíthatják a felületeket.
- Ne használjanak oldószert a deszka tisztításához.
- A deszkát lehetőleg minden használat után gondosan tisztítsák át.

A deszka mind akkor tisztítható, **2** ha azt felpumpálták, mind akkor, ha kieresztették a levegőt.

1. Győződjön meg arról, hogy a szelepszapkákat **6** rácsavarták.
2. Helyezze a deszkát egy sima, egyenletes és száraz felületre.
3. Tisztítsa át a deszkát egy vizes slaggal vagy törölje meg azt egy lágy, édesvízbe mártott szivaccsal.
4. Törölje le a deszkát egy száraz, lágy törlőkendővel.
5. Hagyja teljesen megszáradni a deszkát.

Tárolás

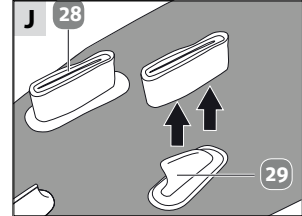
FELHÍVÁS!

Károsodások veszélye!

A deszka szakszerűtlen tárolása penészképződéshez vezethet.

- A raktározás kezdete előtt hagyja teljesen megszáradni a deszkát.
- A deszkát egy száraz és jól szellőző helyen tárolja.

1. Hagyja teljesen megszáradni a deszkát.
2. Eressze le a levegőt teljesen a deszkából **2** a "Levegő leeresztése" c. fejezetben leírtak szerint.
3. Győződjön meg arról, hogy a szelepeket **6** nyitott helyzetben rögzítették (lásd a "Levegő leeresztése" c. fejezetet).
4. Engedje le a levegőt az ülésből **8** is az ülés hátoldalán lévő szelep felnyitásával.
5. Szerelje le a középső uszonyt **11** A "Középső uszony szerelése" c. résznél leírtak szerint.
6. Helyezze a deszkát az alsó felével lefelé egy sima, egyenletes és száraz felületre.
7. Hajtsa az uszonyvédelmet **28** a két külső uszonyra **29** (lásd **J ábra**).
8. Tekerje össze a deszkát a hátoldalról.
9. Rögzítse a deszkát a szíjjal **13**.
10. Hajtsa ki a tartótáskát **30** a padlón.
11. Helyezze az összetekert deszkát a tartótáska közepébe
12. Válassza le az evezőnyelet **23** az evezőlapról **26** (lásd az "Evező összeszerelése" c. fejezetet).
13. Oldja ki a T-szárú csövet **25**, ill. az evezőlapot **26** az evezőnyélről a csatos zár **24B** felnyitásával. Ugyanezen eljárással szerelje le az evezőlapot **22** az evezőnyélről **23**.
14. Helyezze a szétszerelt evezőt az összetekert deszkára.
15. Hajtogassa össze a tartótáskát és zárja le azt.
16. A deszkát gyermekektől elzárva, biztonságos helyen tárolják.
17. Ne tegyenek nehéz vagy éles tárgyakat a deszkára.
18. Hosszabb tárolás után ellenőrizték a deszkát elhasználódásra vagy öregedés jeleire vonatkozóan.



Javítások

- Ellenőrizték a deszkát **2** minden használat előtt nyomásvesztésre, lyukakra vagy szakadásokra vonatkozóan.
- Mindig eresszék le a levegőt, mielőtt megkezdenék a deszka javítását.

Szivárgás ellenőrzése

1. Ellenőrizték, hogy nem jutott-e homok vagy más idegen test a szelepekbe **6**.
2. Pumpálják fel teljesen a deszkát **2** a "Deszka felpumpálása" c. fejezetben leírtak szerint.
3. Öblítsék le a deszkát a szelepek **6** körüli területekkel együtt szappanos vízzel. Ahol buborékképződést észlelnek, ott javítandó szivárgás van.

Eresztő szelepek

Ha a szelep **6** körül buborékokat észlelnek, előfordulhat, hogy a szelep nem zár megfelelően.

- Ebben az esetben szorítsák rá a szelepet az óramutató járásával megegyező irányban, a javítókészlethez mellékelt szelepkulccsal **31**.

Meghibásodott szelep

Ha felpumpált deszka **2** esetén sem a token, sem a szelepen **6** nem észlelnek buborékképződést, akkor előfordulhat az is, hogy maga a szelep hibásodott meg.

1. Helyezzék fel a sapkát a szelepre **6** és forgassák rá azt az óramutató járásával megegyező irányba.
2. A lezárt szelepszapkát szappanos vízzel nedvesítsék be.
Ha ekkor buborékok képződnek, akkor a szelepet teljesen cserélni kell (lásd a "Szelep cseréje" c. fejezetet).

Szivárgások

Ha a külső bőrön buborékok képződnek, akkor a szivárgás PVC-ragasztóval* és a javítókészletben lévő anyagjavítóval **35** tömíthető (lásd a "Szivárgások tömítése" c. fejezetet.).

*Veszélyes anyagként besorolt, ezért a csomagolás nem tartalmazza!



Ha a felpumpált deszka elveszti feszségét, annak oka nem feltétlenül szivárgás. A hőmérsékleti ingadozások is a nyomás eséséhez vezetnek.

Szivárgások tömítése

FELHÍVÁS!

Károsodások veszélye!

Nem minden ragasztó alkalmas a deszka javítására. Nem megfelelő ragasztó használata további károsodásokhoz vezethet.

- Kizárólag gumicsónakokhoz való speciális ragasztót használjanak. Ilyen ragasztók a szakkereskedelmekben vagy a garanciakártyán megadott szervizcímen szerezhetőek be.

A lyukak és szakadások ragasztóval és a javítókészletben megtalálható anyagjavítókkal **32** tömíthetők.

- Eressze le a levegőt a deszkából **2** (lásd a „Levegő leeresztése” c. fejezetet).

Kisebb szivárgások (2 mm-nél kisebb)

A 2 mm-nél kisebb szivárgások csak a ragasztó használatával is elháríthatók.

1. A javítandó területet gondosan tisztítsa meg.
2. Hagyja teljesen megszáradni a javítandó területet.
3. Vigyen fel a szivárgási területre egy kis csepp ragasztót.
4. Hagyja a ragasztót kb. 12 órán át megszáradni.

Nagyobb szivárgások (2 mm-nél nagyobb)

A 2 mm-nél nagyobb szivárgások ragasztóval és az anyagjavítóval **32** javíthatók ki.

1. A javítandó területet gondosan tisztítsa meg.
2. Hagyja teljesen megszáradni a javítandó területet.
3. Vágjon ki az anyagjavítóból egy akkora darabot, mely a szivárgási területet minden oldalon kb. 1,5 cm túlnyúlóan fedi.
4. Vigyen fel ragasztót a kivágott anyagjavító alsó részére.
5. Kenje be a szivárgó részt és az azt körülvevő részt az anyagjavító teljes méretében vékonyan ragasztóval.
6. Hagyja a ragasztót 2-4 percen át hatni, míg az láthatóan ragacsos nem lesz.

7. Helyezze fel a kivágott anyagjavítót a szivárgási területre és nyomja rá jól azt.
8. Hagyja a ragasztót kb. 12 órán át megszáradni.
9. A terület teljes lezárásához a száradás után vigyen fel újra ragasztót az anyagjavító peremeire.
10. Hagyja a ragasztót kb. 4 órán át megszáradni.



A deszka következő használata előtt ellenőrizze vízben, hogy a szivárgást valóban teljesen elhárították-e. Ha még mindig buborékképződést észlelnek, adják le a deszkát egy szaküzemben javításra, vagy forduljanak a garanciakártyán megadott szervizcímhez.

Szelepcseré

Ha a szelepet **6** (az 1-es vagy 2-es légkamrán) cserélni kell, akkor csereszzelep a garanciakártyán megadott szervizcímen rendelhető.

1. Eressze le a levegőt a deszkából **2** (lásd a „Levegő leeresztése” c. fejezetet).
2. Forgassa a szelepen lévő sapkát **6** az óramutató járásával ellentétes irányba és vegye le azt.
3. Helyezze a szelepkulcsot **31** a mellékelt javítókészletből a szelep felső részére **6** és forgassa azt az óramutató járásával ellentétes irányba.



Nyomja le a szelep melletti fóliát egy kézzel és rögzítse a szelep deszkán belüli alját. Ügyeljen arra, hogy az ne csússzon a deszkába.

4. Helyezze a csereszzelepet az alsó részre és forgassa be azt az óramutató járásával megegyező irányba. Ennek során ügyeljen arra, hogy a szelep középen legyen.
 5. Vegye kézbe a szelepkulcsot **31** és húzza rá a szelep felső részét az óramutató járásával megegyező irányban.
- A deszka következő használata előtt ellenőrizze, hogy a szelep **6** megfelelően zár-e (lásd az „Eresztő szelep” és „Hibás szelep” c. részt).

Műszaki adatok

Deszkamodell:	ZR FURY-2C 10'6 / JL-LK 32121
Maximális terhelhetőség:	140 kg
Maximális terhelhetőség a tartótáskán:	15 kg
Max. üzemi nyomás:	1,03 bar légkamránként
Anyag:	1000D-poliészter, laminált PVC, Etilén-vinil-acetát, Drop-Stitch anyag
Súly (deszka):	kb. 10 kg
Méretek (felpumpálva):	320 × 81 × 15 cm
Cikkszám:	LK#8000

Ártalmatlanítás

A csomagolás leselejtezése



A csomagolást leválogatva kell leselejtezni.
A kartont és papírt a papírhulladékok közé, a fóliákat a műanyag hulladékok közé kell dobni.

A deszkaegység leselejtezése

– A deszkát az adott országban érvényes rendelkezéseknek és törvényeknek megfelelően kell ártalmatlanítani.

LUKADORA AUSTRIA GMBH

Josef-Schwer-Gasse 9
5020 Salzburg
AUSTRIA

Mail: service@lukadora.com
Tel.: 00800 5505 5055

GS lizense tartó:

LUKADORA GMBH
Eibenstraße 7, 83395 Freilassing, Germany

