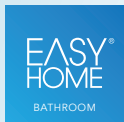


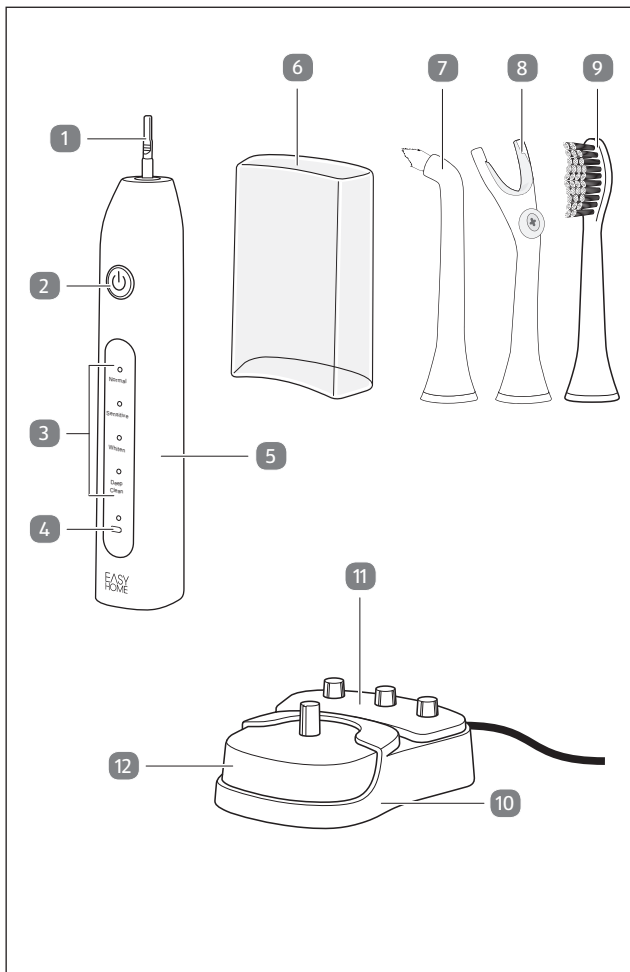


# Navodila za uporabo



# ELEKTRIČNA ZOBNA ŠČETKA





## Vsebina kompleta

- 1 Pogonska gred
- 2 Tipka za vklop/izklop
- 3 Prikaz načina delovanja
- 4 Simbol baterije
- 5 Ročni del
- 6 Pokrov predala za shranjevanje
- 7 Ščetka z enojnim snopom
- 8 Nastavek za zobno nitko
- 9 Nastavek za ščetko
- 10 Osnovna enota
- 11 Predal za shranjevanje
- 12 Polnilna postaja

## Potrebno orodje, ki ni priloženo

- 13 Križni izvijač



# Kazalo

<b>Vsebina kompleta</b> .....	<b>3</b>
Potrebno orodje, ki ni priloženo .....	3
<b>Splošno</b> .....	<b>5</b>
Preberite navodila za uporabo in jih shranite .....	5
Namenska uporaba .....	5
<b>Razlaga znakov</b> .....	<b>6</b>
<b>Varnost</b> .....	<b>7</b>
Razlaga napotkov .....	7
Splošni varnostni napotki.....	8
<b>Opis izdelka</b> .....	<b>16</b>
<b>Prva uporaba</b> .....	<b>16</b>
Preverite izdelek in vsebino kompleta .....	16
Osnovno čiščenje .....	17
Postavitev izdelka .....	17
Prvo polnjenje .....	17
<b>Upravljanje</b> .....	<b>18</b>
Splošno upravljanje.....	18
Načini delovanja in funkcija časovnika .....	20
Funkcija Clever-Start.....	21
Uporaba nastavka za ščetko .....	22
Uporaba ščetke z enojnim snopom .....	23
Uporaba nastavka za zobno nitko .....	23
Predal za shranjevanje.....	24
Transportno varovalo .....	24
Polnjenje akumulatorske baterije.....	25
<b>Motnje in odpravljanje motenj</b> .....	<b>26</b>
<b>Čiščenje in vzdrževanje</b> .....	<b>27</b>
Čiščenje .....	28
Shranjevanje .....	28
<b>Tehnični podatki</b> .....	<b>28</b>
<b>Odlaganje med odpadke</b> .....	<b>29</b>
Odlaganje embalaže med odpadke .....	29
Odlaganje izdelka med odpadke .....	29
<b>Izjava o skladnosti</b> .....	<b>31</b>

# Splošno

## Preberite navodila za uporabo in jih shranite



Ta navodila za uporabo spadajo k tej električni zobni ščetki (v nadaljevanju imenovana samo „izdelek“). Vsebujejo pomembne informacije o začetku uporabe

in ravnanju z izdelkom.

Pred začetkom uporabe izdelka skrbno in v celoti preberite ta navodila za uporabo, zlasti varnostne napotke. Neupoštevanje navodil za uporabo lahko privede do hudih telesnih poškodb in škode na izdelku.

Osnova navodil za uporabo so standardi in predpisi, ki veljajo v Evropski uniji. V tujini upoštevajte tudi predpise in zakone posamezne države.

Navodila za uporabo shranite za primer kasnejše uporabe. Če izdelek izročite tretjim osebam, jim hkrati z njim obvezno izročite ta navodila za uporabo.

Če potrebujete dodatne izvode navodil za uporabo, se obrnite na prodajno podporo.

## Namenska uporaba

Izdelek je zasnovan izključno za čiščenje zob in masažo dlesni. Primeren je izključno za zasebno uporabo in ne za komercialne namene. Izdelek ni igrača.

Izdelek uporabljajte samo na način, opisan v teh navodilih za uporabo. Kakršna koli drugačna uporaba velja za neprimerno in lahko povzroči materialno škodo ali celo poškodbe oseb.

Izdelovalec ali prodajalec ne prevzemata nobenega jamstva za škodo, nastalo zaradi nenamenske ali napačne uporabe.

## Razlaga znakov

V navodilih za uporabo, na izdelku ali na embalaži so uporabljeni naslednji simboli in opozorilne besede.



Simbol podaja koristne dodatne informacije o sestavljanju ali uporabi.



Izjava o skladnosti (glejte poglavje „Izjava o skladnosti“): Izdelki, označeni s tem simbolom, izpolnjujejo vse predpise Skupnosti v Evropskem gospodarskem prostoru, ki jih je treba upoštevati.

**IPX7**

Ta simbol pomeni, da je izdelek zaščiten pred kratkotrajnim potapljanjem v vodo.



Ta simbol pomeni, da se polnilna postaja uvršča v zaščitni razred II.



Simbol „GS“ pomeni preverjeno varnost. Izdelki, ki so označeni s tem znakom, izpolnjujejo zahteve nemškega zakona o varnosti izdelkov (ProdSG)



Izdelek uporabljajte le v notranjih prostorih.



Preberite navodila za uporabo.



Izmenični tok



Enosmerni tok

# Varnost

## Razlaga napotkov

V navodilih za uporabo se uporabljajo naslednji simboli in opozorilne besede.



Ta opozorilni simbol/opozorilna beseda označuje nevarnost s srednjo stopnjo tveganja, zaradi katere lahko, če se ji ne izognemo, pride do smrti ali hudih telesnih poškodb.



Ta opozorilni simbol/opozorilna beseda označuje nevarnost z nizko stopnjo tveganja, zaradi katere lahko, če se ji ne izognemo, pride do lažjih ali zmernih telesnih poškodb.

## **OBVESTILO!**

Ta signalna beseda opozarja na možnost materialne škode.

## Splošni varnostni napotki



**OPOZORILO!**

### **Nevarnost električnega udara!**

Pomanjkljiva električna napeljava ali previsoka električna napetost lahko povzročita udar električnega toka.

- Izdelek priključite le, če se električna napetost električne vtičnice ujema s podatki na tipski ploščici naprave.
- Izdelek priklopite samo v lahko dostopno električno vtičnico, da ga boste v primeru okvare lahko hitro izklopili iz električnega omrežja.
- Izdelka ne uporabljajte, če so na njem vidne poškodbe ali sta poškodovana električni kabel ali električni vtič.
- Električnega kabla izdelka ni mogoče zamenjati. Če je električni kabel poškodovan, izdelek zavržite med odpadke.
- Izdelek lahko uporabljate samo s priloženo polnilno postajo.
- Ne odpirajte ohišja, ampak popravilo



---

prepustite strokovnjakom. V ta namen se obrnite na pooblaščen servis. V primerih samostojno izvedenih popravil, neustreznega priklopa ali nepravilne uporabe bodo jamstveni in garancijski zahtevki zavrjeni.

- Pri popravilih smete uporabiti le tiste dele, ki ustrezajo prvotnim podatkom o napravi. V tem izdelku so električni in mehanski deli, ki so nujno potrebni za zaščito pred viri nevarnosti.
- Polnilne postaje, električnega kabla ali električnega vtiča ne potaplajte v vodo ali druge tekočine.
- Električnega vtiča se nikoli ne dotikajte z vlažnimi rokami.
- Električnega vtiča nikoli ne vlecite iz vtičnice za električni kabel, temveč vedno primite za električni vtič.
- Električnega kabla nikoli ne uporabljajte kot ročaj za prenašanje izdelka.
- Izdelka, električnega vtiča in električnega kabla ne izpostavljajte bližini ognja in vročih površin.

- Električni kabel položite tako, da se obenj ne bo mogel nihče spotakniti.
- Električnega kabla ne prepogibajte in ne polagajte čez ostre robove.
- Izdelek uporabljajte le v notranjih prostorih.
- Izdelek vedno shranjujte tako, da ne more pasti v kopalno kad ali umivalnik.
- Električne naprave ne prijemajte oziroma ne segajte za njo, če je padla v vodo. V tem primeru takoj izvlecite električni vtič iz električne vtičnice.
- Poskrbite, da otroci v izdelek ne bodo potiskali nobenih predmetov.
- Če izdelka ne uporabljate, ga čistite ali če pride do motnje, ga vedno izklopite in izvlecite električni vtič iz električne vtičnice.
- Če boste litij-ionsko akumulatorsko baterijo/litij-ionski izdelek shranili za daljše obdobje, je treba redno preverjati stanje napolnjenosti. Optimalno je shranjevanje v hladnem in suhem okolju.
- Izdelek pred polnjenjem izklopite.

- 
- Izdelka nikoli ne uporabljajte med polnjenjem in ga ne vklaplajte.
  - Izdelek vsebuje akumulatorske baterije, ki jih ni mogoče zamenjati.
  - Poskrbite, da poškodovano napajalno enoto nemudoma zamenja strokovnjak, da preprečite nevarnosti.
  - Ta izdelek vsebuje akumulatorske baterije, ki jih je mogoče ponovno napolniti. Akumulatorskih baterij ne mečite v ogenj in jih ne izpostavljajte visokim temperaturam.
  - Akumulatorske baterije ali izdelka ne izpostavljajte ognju ali visokim temperaturam. Ogenj ali temperature nad 130 °C lahko povzročijo eksplozijo.
  - Upoštevajte vsa navodila za polnjenje in izdelka ne polnite pri temperaturah zunaj območja, navedenega v navodilih. Napačno polnjenje ali polnjenje pri temperaturah zunaj navedenega temperaturnega območja lahko akumulatorsko baterijo poškoduje in poveča nevarnost požara.

- Izdelka ne spreminjajte in ga ne poskušajte popravljati, razen če je to navedeno v navodilih za uporabo in vzdrževanje.
- Izdelek polnite samo s polnilno postajo, ki jo je priložil proizvajalec.
- Pod nepravilnimi pogoji lahko iz baterije izteče tekočina; izogibajte se stiku. Tekočina, ki izteka iz baterije, lahko povzroči draženja ali opekline.
- Če tekočina baterije pride v stik s kožo ali z očmi, prizadeto mesto takoj operite in ga splaknite s čisto vodo. Poiščite zdravniško pomoč.



**OPOZORILO!**

**Nevarnosti za otroke in osebe z zmanjšanimi telesnimi, zaznavnimi ali duševnimi sposobnostmi (na primer ljudje z delnimi telesnimi okvarami, starejše osebe z zmanjšanimi telesnimi in duševnimi sposobnostmi), ali s pomanjkanjem izkušenj in znanja (na primer starejši otroci).**

- Ta izdelek lahko uporabljajo otroci, starejši od osem let, in osebe z zmanjšanimi

telesnimi, zaznavnimi ali duševnimi sposobnostmi ali s pomanjkanjem izkušenj in znanja, če so pod nadzorom ali so bile seznanjene z varno uporabo izdelka in razumejo posledične nevarnosti. Otroci se ne smejo igrati z izdelkom. Otroci ne smejo izvajati čiščenja in vzdrževanja brez nadzora.

- Izdelka med uporabo ne puščajte brez nadzora.
- Poskrbite, da v bližini polnilne postaje in priključenega kabla ne bo otrok, mlajših od osem let.
- Poskrbite, da se otroci ne bodo igrali z embalažno folijo. Otroci se lahko pri igranju zapletejo v njo in se zadušijo.



### **Nevarnost eksplozije!**

Če se akumulatorske baterije močno segrejejo, lahko eksplodirajo.

- Akumulatorskih baterij ne segrevajte in jih ne mečite v odprt ogenj.



**POZOR!**

### **Nevarnost telesnih poškodb!**

Nepravilno ravnanje z izdelkom lahko povzroči telesne poškodbe.

- Obrabljene in poškodovane nastavke takoj zamenjajte, da se izognete poškodbam v območju ust in zob.

**OBVESTILO!**

### **Nevarnost poškodb!**

Nepravilno ravnanje z izdelkom lahko izdelek poškoduje.

- Izdelek postavite na dobro dostopno, ravno, suho, proti vročini odporno in dovolj stabilno delovno površino. Izdelka ne postavljajte na rob delovne površine.
- Pazite, da ročni del ne pade na tla. Če se to vendarle zgodi, izdelka ne uporabljajte več. Izdelek predajte odobrenemu servisu, da ga pregleda.
- Izdelek pred zamenjavo nastavka izklopite.

- 
- Izdelka nikoli ne postavljajte na ali v bližino vročih površin (npr. plošče štedilnika itd.).
  - Poskrbite, da električni kabel ne pride v stik z vročimi deli.
  - Izdelka nikoli ne izpostavljajte visokim temperaturam (gretje itd.) ali vremenskim vplivom (dež itd.).
  - V izdelek nikoli ne nalivajte tekočin.
  - Polnilne postaje nikoli ne potaplajte v vodo, da bi jo očistili in za čiščenje ne uporabljajte parnih čistilnikov. Sicer ga lahko poškodujete.
  - Izdelka v nobenem primeru ne dajajte v pomivalni stroj. Tako bi ga uničili.
  - Izdelka ne uporabljajte več, če so na njegovih plastičnih sestavnih delih praske oz. razpoke ali če so ti deli deformirani. Poškodovane dele zamenjajte zgolj z ustreznimi originalnimi nadomestnimi deli.
  - Izdelek izklopite iz električnega napajanja, preden odstranite baterije.
  - Akumulatorska baterija je fiksno vgrajena v izdelku in je ni mogoče zamenjati.
-

## Opis izdelka

Izdelek je zasnovan za čiščenje zob in masažo dlesni.



## Prva uporaba

### Preverite izdelek in vsebino kompleta

#### **OBVESTILO!**

#### **Nevarnost poškodb!**

Če embalažo neprevidno odprete z ostrim nožem ali drugimi koničastimi predmeti, lahko hitro poškodujete izdelek.



## – Embalažo odpirajte zelo previdno.

1. Vzemite izdelek iz embalaže.
2. Preverite, ali so v kompletu vsi deli (glejte poglavje „Vsebi na kompleta“).
3. Preverite, ali so na izdelku ali posameznih delih vidne poškodbe. V tem primeru izdelka ne uporabljajte. Obrnite se na izdajatelja jamstva, kot je opisano na garancijskem listu.

## Osnovno čiščenje

1. Odstranite embalažo in vse zaščitne folije.
2. Pred prvo uporabo z rahlo navlaženo krpo očistite ročni del ročni del (5), osnovno enoto (10) in polnilno postajo (12), da odstranite morebitne ostanke embalaže in proizvodnje.
3. Nastavke (7) / (8) / (9) sperite pod tekočo vodo in ju obrišite do suhega.

## Postavitev izdelka

1. Polnilno postajo (12) vstavite v osnovno enoto (10) ter jo postavite na ravno, suho in čisto površino.
2. Električni vtič vtaknite v pravilno nameščeno električno vtičnico.

## Prvo polnjenje

Akumulatorsko baterijo je treba pred prvo uporabo polniti 24 ur. Ravnajte tako, kot je opisano v poglavju „Polnjenje akumulatorske baterije“.

## Upravljanje



### **Nevarnost telesnih poškodb!**

Nepravilno ravnanje z izdelkom lahko povzroči telesne poškodbe.

- Pri čiščenju zob na izdelek in zobe ne pritiskajte preveč.
- Med prvo uporabo lahko dlesni krvavijo. Če dlesni krvavijo dlje kot sedem dni, obiščite zdravnika.
- Pred uporabo izdelka se posvetujte z zdravnikom, če ste v zadnjih dveh mesecih imeli kirurški poseg v predelu čeljusti ali če ste bili operirani na dlesnih.
- Pred uporabo izdelka se posvetujte z zdravnikom, če nosite srčni spodbujevalnik ali podobno.

### **Splošno upravljanje**

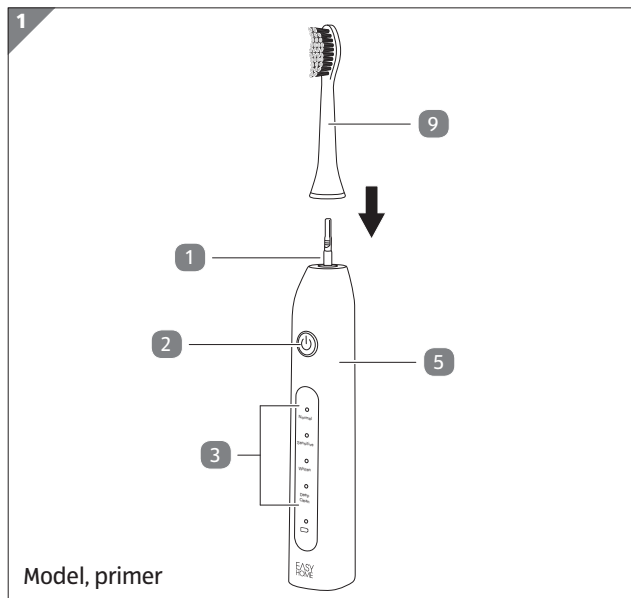


- Uporabljen nastavek **7** / **8** / **9** temeljito sperite pod čisto, tekočo vodo.
- Snemite nastavek z ročnega dela **5** in ga nato z odprtino za nastavek močno udarite ob brisačo ter ga osušite.

Vsebini kompleta so priloženi trije nastavki:

- nastavek za ščetko **9**
- ščetka z enojnim snopom **7**
- nastavek za zobno nitko **8**

1. Če simbol baterije **4** med uporabo utripa rdeče, izdelek napolnite.



Model, primer

2. Želeni nastavek **7** / **8** / **9** nataknete na ročni del **5** tako, da bo nastavek trdno pritrjen na pogonski gredi **1** (glejte **sl. 1**).

Uporabljeni nastavek mora pri tem kazati v smeri tipke za vklop/izklop **2**.

Med nastavkom in ročnim delom ostane reža. To je pogojeno s konstrukcijo in ni okvara.

3. Glavo ščetke oz. uporabljeni nastavek namestite na/ob zob oz. med zob.
4. S pritiskom tipke za vklop/izklop vklopite izdelek. Izdelek se vklopi za dve minuti. LED lučka izbranega načina na prikazu načina delovanja **3** sveti.
5. Po dveh minutah se izdelek samodejno izklopi. Po potrebi lahko izdelek predčasno izklopite tako, da pritisnete tipko za vklop/izklop.

## Načini delovanja in funkcija časovnika

- Izdelek ima časovnik, ki vsakih 30 sekund poskrbi za kratko prekinitev vibracije. Z nekaj vaje lahko svoje zobe razdelite v štiri kvadrante in te nato menjate vsakih 30 sekund.
- Po vsaki menjavi načina delovanja se dvominutni samodejni način delovanja (štirikrat 30 sekund) zažene znova.
- Izdelek shrani nazadnje izbrani način delovanja in se ob naslednji uporabi na začetku samodejno preklopi v ta način delovanja.
- Če posamezen način delovanja teče več kot 10 sekund, se izdelek izklopi s pritiskom tipke za vklop/izklop **2**. Če posamezen način delovanja teče več kot 10 sekund, se izdelek s pritiskom tipke za vklop/izklop preklopi v naslednji način delovanja (izjema: v načinu delovanja DEEP CLEAN se izdelek s pritiskom tipke za vklop/izklop izklopi).
- S pritiskom tipke za vklop/izklop lahko izbirate med naslednjimi štirimi načini delovanja:
  - **NORMAL**: standardni način delovanja za običajno čiščenje zob.
  - **SENSITIVE**: nežen način delovanja za občutljivo ustno votlino.

- WHITEN: način delovanja za čiščenje zob z vgrajenim poliranjem in posvetlitvijo.
- DEEP CLEAN: način delovanja za dodatno, temeljito čiščenje zob.

Na prikazu načina delovanja **3** je prikazan izbrani način delovanja.

## Funkcija Clever-Start



Funkcija Clever-Start je namenjena temu, da se zobje oz. ustna votlina novega uporabnika počasi privadi na izdelek. Pri tem se intenzivnost vibracij nihanja med prvimi 14 cikli čiščenja postopoma povečuje. Po končanih 14 ciklih čiščenja se funkcija Clever-Start samodejno izklopi, pri čemer se mora cikel čiščenja izvesti v celoti (dve minuti), da bo prištet.

Pri vklopljeni funkciji Clever-Start utripajo LED lučke načinov delovanja na prikazu načina delovanja **3**, ko izdelek deluje v posameznem načinu delovanja. Pri izklopljeni funkciji Clever-Start LED lučke svetijo neprekinjeno.

Funkcija Clever-Start je ob prvem zagonu izdelka privzeto vklopljena.

Za izklop oz. ponovni vklop funkcije Clever-Start sledite naslednjim navodilom:

1. Izdelek postavite, kot je opisano v poglavju „Postavitev izdelka“.
2. Nataknite ročni del **5** na polnilno postajo **12**. Simbol baterije **4** sveti rdeče.
3. Pridržite pritisnjeno tipko za vklop/izklop **2** približno 5 sekund.

LED lučke na prikazu načina delovanja od zgoraj navzdol petkrat na kratko zasvetijo ena za drugo.

Funkcija Clever-Start je izklopljena.

4. Za ponovni vklop funkcije Clever-Start natakните ročni del na polnilno postajo.  
Simbol baterije sveti rdeče.
5. Pridržite pritisnjeno tipko za vklop/izklop približno 5 sekund.  
LED lučke na prikazu načina delovanja od spodaj navzgor petkrat na kratko zasvetijo ena za drugo.  
Funkcija Clever-Start je ponovno vklopljena.

## Uporaba nastavka za ščetko

Z nastavkom za ščetko **9** lahko svoje zobe redno čistite.

1. Nastavek za ščetko namestite na izdelek tako, kot je opisano v poglavju „Splošno upravljanje“.
2. Glavo ščetke po potrebi na hitro splaknite s čisto vodo, da jo navlažite.
3. Na glavo ščetke nanesite za grahovo zrno zobne kreme.
4. Nastavek upravljajte tako, kot je opisano v poglavju „Splošno upravljanje“.



- Zobno ščetko uporabljajte čim bližje dlesnim.
- Zobe umivajte z manjšimi krožnimi gibi.
- Umijte jih vse do vmesnih prostorov med zobmi.
- Zgornje in spodnje strani zob ter zunanje površine in notranje površine čistite brez pritiska.

## Uporaba ščetke z enojnim snopom

S ščetko z enojnim snopom **7** lahko čistite vmesni prostor med zobmi, grizne površine kočnikov ali zobne proteze/zobne aparate. Pri golih zobnih vratovih se pred uporabo posvetujte s svojim zdravnikom.

- Ščetko z enojnim snopom namestite na izdelek in jo upravljate tako, kot je opisano v poglavju „Splošno upravljanje“.

## Uporaba nastavka za zobno nitko



### Nevarnost telesnih poškodb!

Nepravilno ravnanje z izdelkom lahko povzroči telesne poškodbe.

- Pri ravnanju z zobno nitko bodite previdni. Hitro si lahko poškodujete dlesen.

Z nastavkom za zobno nitko **8** lahko učinkovito očistite vmesni prostor med zobmi tako, da uporabite zobno nitko.

1. Vzemite približno 15 cm dolg kos običajne zobne nitke in ovijte en konec dvakrat do trikrat okoli kolesčka pod stremenom.
2. Speljite zobno nitko čez obe stremeni, tako da je napeta.
3. Drug konec ponovno 2 do 3 krat ovijte okoli kolesčka.
4. Zobna nitka mora biti napeta med obema stremenoma in se med čiščenjem vmesnih prostorov zob ne sme zrahljati.
5. Če vijak in z njim kolesce popusti, vijak ponovno privijte s križnim izvijačem **13**.

6. Nastavek namestite na izdelek tako, kot je opisano v poglavju „Splošno upravljanje“.
7. Zobno nitko vstavite med dva zoba, medtem ko je izdelek izklopljen.
8. Vključite izdelek tako, kot je opisano v poglavju „Splošno upravljanje“ in izberite način delovanja NORMAL ali SENSITIVE.
9. S previdnimi premiki gor in dol očistite vse vmesne prostore med zobmi.

## Predal za shranjevanje

Na osnovni enoti **10** je nameščen predal za shranjevanje **11**, v katerem lahko shranite do štiri nastavke. Ti nastavki morajo biti popolnoma suhi, preden jih pospravite v predal za shranjevanje.

1. Snemite pokrov s predala za shranjevanje **6**.
2. Nataknite suhe nastavke **7** / **8** / **9** na priprave.
3. Namestite pokrov nazaj na predal za shranjevanje tako, da se občutno zaskoči.

## Transportno varovalo

Transportno varovalo preprečuje nezaželen vklop izdelka, na primer med prenašanjem.

1. Izključite izdelek.
2. Tipko za vklop/izklop **2** pridržite pritisnjeno, dokler simbol baterije **4** petkrat na hitro ne utripne.  
Transportno varovalo je vklopljeno.  
Ob pritisku tipke za vklop/izklop simbol baterije utripa in izdelek se ne vklopi.



3. Za izklop transportnega varovala znova pritisnite in pridržite tipko za vklop/izklop za nekaj sekund, dokler simbol baterije enkrat ne zasveti za dalj časa. Izdelek se vklopi. Transportno varovalo je izklopljeno.

## Polnjenje akumulatorske baterije

Natakните ročni del **5** na polnilno postajo **12**.

Simbol baterije **4** sveti rdeče.

Izdelek se zdaj polni. Ko je izdelek popolnoma napolnjen in je postopek polnjenja končan, simbol baterije sveti zeleno.

Če simbol baterije med uporabo utripa rdeče, je stanje napolnjenosti akumulatorske baterije zelo nizko in izdelek je treba napolniti na način, opisan v tem poglavju.



- Da bi baterijo ohranili v popolnoma napolnjenem stanju, lahko ročni del pustite na polnilni postaji, ko ga ne uporabljate.
- Sčasoma zmogljivost akumulatorske baterije in obratovalni čas pojemata. Obrnite se na poprodajno podporo, če se akumulatorska baterija bliža koncu življenjske dobe izdelka.

## Motnje in odpravljanje motenj

Težava	Možen vzrok	Rešitev
Izdelek ne deluje.	Pred prvo uporabo mora biti izdelek popolnoma napolnjen.	Akumulatorsko baterijo polnite najmanj 24 ur na način, opisan v poglavju „Polnjenje akumulatorske baterije“.
Šibke ali zmanjšane vibracije.	Izdelek premočno pritiskate ob zobe.	Manj pritiskajte na nastavek <b>7</b> / <b>8</b> / <b>9</b> oz. vaše zobe.
Čas delovanja akumulatorske baterije izdelka je zelo kratek, čeprav je bila neposredno pred tem napolnjena.	Akumulatorska baterija je dosegla svoj konec življenjske dobe.	Obrnite se na poprodajno podporo.
	Čas polnjenja je bil prekratek.	Akumulatorsko baterijo polnite najmanj 16 ur na način, opisan v poglavju „Polnjenje akumulatorske baterije“.

## Čiščenje in vzdrževanje

### OBVESTILO!

#### **Nevarnost kratkega stika!**

Če v ohišje izdelka zaide voda ali druge tekočine, lahko pride do kratkega stika.

- Polnilne postaje nikoli ne potaplajte v vodo ali druge tekočine.

### OBVESTILO!

#### **Nevarnost poškodb!**

Nepravilno ravnanje z izdelkom lahko izdelek poškoduje.

- Za čiščenje ne uporabljajte agresivnih čistilnih sredstev, krtač s kovinskimi ali najlonskimi ščetinami ter ostrih ali kovinskih predmetov, kot so noži, trde lopatice in podobno. Ti lahko poškodujejo površine.
- Izdelka v nobenem primeru ne dajajte v pomivalni stroj. Tako bi ga uničili.

## Čiščenje


1. Pred čiščenjem izvlecite električni vtič polnilne postaje **12**.
2. Vzemite polnilno postajo iz osnovne enote **10**.
3. Ročni del **5** in polnilno postajo obrišite z rahlo navlaženo krpo.
4. Osnovno enoto sperite pod tekočo vodo.
5. Izdelek redno čistite in odstranite vse ostanke ter umazanijo z nastavkov **7** / **8** / **9** in ročnega dela.
6. Nastavke menjajte vsake tri mesece.

## Shranjevanje

Vsi deli morajo biti povsem suhi, preden jih shranite.

- Izdelek vedno shranjujte na suhem mestu.
- Izdelek zaščitite pred neposredno sončno svetlobo.
- Izdelek shranite na otrokom nedosegljivem mestu, varno zaprtega in pri temperaturah med 5 °C in 20 °C (sobna temperatura).
- Vse tri nastavke **7** / **8** / **9** lahko shranite v predal za shranjevanje **11** na osnovni enoti **10**.

## Tehnični podatki

Izdelek:	811384
Napajanje (polnilna postaja):	100–240 V~; 50–60 Hz; 2 W
Vrsta zaščite:	IPX7
Razred zaščite (polnilna postaja):	II
Kapaciteta akumulatorske baterije:	800 mAh 3,7 V  Li-ion

Trajanje delovanja (polna akumulatorska baterija):	pribl. 60 minut
Trajanje polnjenja:	pribl. 24 ur za prvo polnjenje, sicer pribl. 16 ur
Časovnik:	kratka prekinitev po 30, 60 in 90 sekundah. Samodejni izklop po 120 sekundah.
Številka izdelka:	811384

## Odlaganje med odpadke

### Odlaganje embalaže med odpadke



Embalažo med odpadke odložite ločeno po vrstah materialov. Lepenko in karton odložite med odpadni papir, folije pa med odpadke za recikliranje.

### Odlaganje izdelka med odpadke

(Velja v Evropski uniji in drugih evropskih državah s sistemi za ločeno zbiranje sekundarnih surovin.)



**Odpadnih naprav ni dovoljeno odlagati med gospodinjske odpadke!**

Ko izdelka ni več mogoče uporabljati, je vsak potrošnik **zakonsko zavezan, da odpadne naprave odda ločeno od gospodinjskih odpadkov**, npr. na zbirno mesto v svoji občini/mestni četrti. Tako se

zagotovi strokovno recikliranje starih naprav in prepreči negativne vplive na okolje. Električne naprave so zato označene s tukaj prikazanim simbolom.



### **Baterij in akumulatorskih baterij ni dovoljeno odlagati med gospodinjske odpadke!**

Navedeni simbol pomeni, da baterij in akumulatorskih baterij ni dovoljeno odlagati med gospodinjske odpadke.

Potrošniki so po zakonu dolžni vse baterije in akumulatorske baterije, ne glede na to, ali vsebujejo škodljive snovi\* ali ne, oddati na zbirnem mestu v svoji občini/delu mesta ali v trgovini, da bodo odstranjene na okolju prijazen način in bo omogočena predelava dragocenih surovin, kot so kobalt, nikelj ali baker.

Vračilo baterij in akumulatorskih baterij je brezplačno.

Nekatere možne sestavine, kot so živo srebro, kadmij in svinec, so strupene in pri nepravilnem odstranjevanju ogrožajo okolje. Težke kovine imajo lahko na primer škodljive učinke na ljudi, živali in rastline ter se kopičijo v okolju in prehranjevalni verigi, nakar v telo posredno vstopijo s hrano.

Pri starih baterijah, ki vsebujejo litij, obstaja velika nevarnost požara. Zaradi tega je treba posebno pozornost nameniti pravilnemu odstranjevanju starih baterij in akumulatorskih baterij, ki vsebujejo litij. Nepravilno odstranjevanje lahko poleg tega povzroči tudi notranje in zunanje kratke stike zaradi toplotnih učinkov (toplote) ali mehanskih poškodb. Kratak stik lahko povzroči požar ali eksplozijo in ima resne posledice za ljudi in okolje. Zaradi tega pred odstranjevanjem baterijam in akumulatorskim baterijam, ki vsebujejo litij, prelepitate pole, da se izognete zunanjemu kratkemu stiku.

Baterije in akumulatorske baterije, ki niso fiksno vgrajene v napravi, morate pred odstranjevanjem med odpadke odstraniti in jih zavreči ločeno.

Prosimo, da baterije in akumulatorske baterije oddate samo v izpraznjenem stanju!

Kadar je le mogoče, namesto baterij za enkratno uporabo uporabite akumulatorske baterije.

\*) označeno s: Cd = kadmij, Hg = živo srebro, Pb = svinec

Akumulatorsko baterijo je treba izvzeti iz izdelka in jo ustrezno odstraniti med odpadke. NE poskušajte izdelka odpreti ali razstaviti, da bi akumulatorsko baterijo odstranili sami. Akumulatorsko baterijo mora odstraniti usposobljen strokovnjak.

Obvestilo za usposobljenega strokovnjaka: za odstranjevanje akumulatorske baterije izdelek izklopite in ga ločite od vira polnjenja. Odstranite glavni pokrov na spodnji strani izdelka s primernim orodjem in nato odstranite pokrov predala za baterije. Odstranite ploščo tiskanega vezja in izvzemite akumulatorsko baterijo.

## Izjava o skladnosti



Izjavo o skladnosti EU lahko zahtevate na naslovu, ki je naveden na priloženem garancijskem listu.

## Hitro in preprosto do cilja s kodami QR

Ne glede na to, ali potrebujete **informacije o izdelkih, nadomestne dele, dodatno opremo**, podatke o **garancijah izdelovalcev** ali **servisih** ali si želite udobno ogledati **videoposnetek z navodili** – s kodami QR boste zlahka na cilju.

### Kaj so kode QR?

Kode QR (QR = Quick Response oziroma hiter odziv) so grafične kode, ki jih je mogoče prebrati s kamero pametnega telefona in na primer vsebujejo povezavo do spletne strani ali kontaktne podatke.

**Prednost za vas:** Ni več nadležnega prepisovanja spletnih naslovov ali kontaktnih podatkov!

### Postopek:

Za optično branje kode QR potrebujete le pametni telefon, nameščen program (bralnik) za branje kod QR ter povezavo z internetom.\* Bralniki kod QR so praviloma na voljo za brezplačen prenos iz spletne trgovine s programi (aplikacijami) vašega pametnega telefona.

### Preizkusite zdaj

S pametnim telefonom preprosto optično preberite naslednjo kodo QR in izvedite več o Hoferjevem izdelku, ki ste ga kupili.\*

### Hoferjev storitveni portal

Vse zgoraj navedene informacije so na voljo tudi na Hoferjevem storitvenem portalu na spletnem naslovu [www.hofer-servis.si](http://www.hofer-servis.si).



\*Pri uporabi bralnika kod QR lahko nastanejo stroški povezave z internetom, kar je odvisno od vrste vaše naročnine.





SI

**Distributer:**

EIE Import GmbH  
Hofer Straße 5  
4642 Sattledt  
AUSTRIA

**POPRODAJNA PODPORA**

811384

Prosimo, oglasite se v vam najbližji  
**HOFERjevi poslovalnici.**

IZDELEK:  
811384

02/2022

**3**

**LETA  
GARANCIJE**