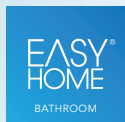


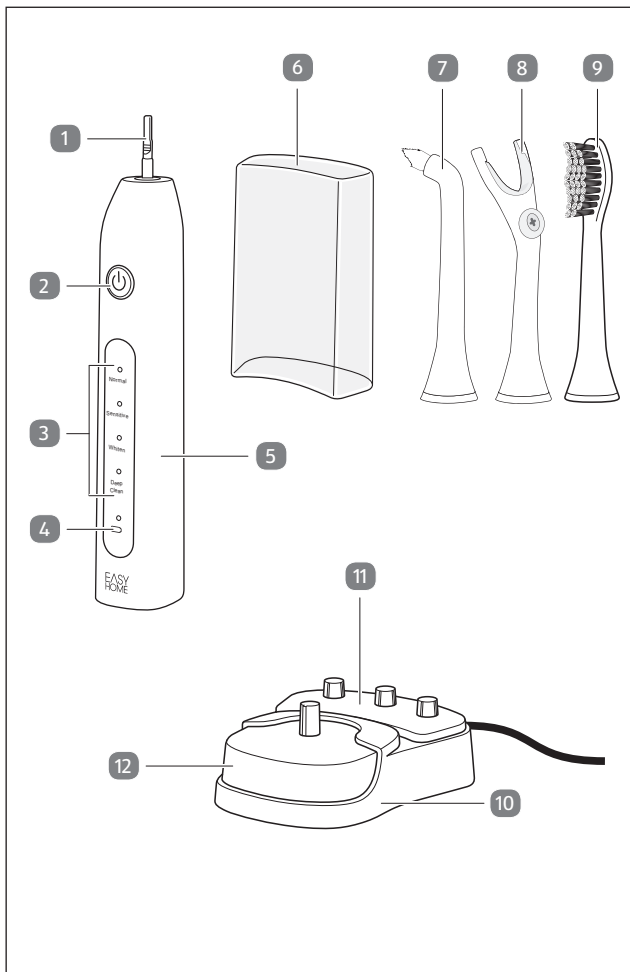


# Használati útmutató



## ELEKTROMOS FOGKEFE





## A csomag tartalma

- 1 Hajtótengely
- 2 Főkapcsoló
- 3 Üzemmódkijelző
- 4 Elem jel
- 5 Kézben tartott rész
- 6 Tárolórekesz burkolata
- 7 Fogköztisztító kefe
- 8 Fogselyem-rátét
- 9 Keferátét
- 10 Géptest
- 11 Tárolórekesz
- 12 Töltőállomás

## Beszerzendő szükséges szerszámok

- 13 Csillagfejű csavarhúzó



# Tartalom

<b>A csomag tartalma</b> .....	<b>3</b>
Beszerzendő szükséges szerszámok .....	3
<b>Általános tudnivalók</b> .....	<b>5</b>
Olvassa el és őrizze meg a használati útmutatót.....	5
Rendeltetésszerű használat.....	5
<b>Jelmagyarázat</b> .....	<b>6</b>
<b>Biztonság</b> .....	<b>7</b>
Megjegyzések magyarázata .....	7
Általános biztonsági utasítások .....	8
<b>Termékleírás</b> .....	<b>17</b>
<b>Első használatba vétel</b> .....	<b>17</b>
A termék és a csomag tartalmának ellenőrzése .....	17
Alaptisztítás.....	18
A termék felállítása .....	18
Első feltöltés .....	19
<b>Használat</b> .....	<b>19</b>
Általános kezelés.....	20
Üzem módok és időkapcsoló funkció.....	22
Clever-Start funkció .....	23
Keferátét használata.....	24
Fogköztisztító kefe használata .....	25
Fogselyem-rátét használata .....	25
Tárolórekesz.....	26
Szállítási reteszelés .....	26
Az akkumulátor feltöltése.....	27
<b>Zavarok és hibaelhárítás</b> .....	<b>27</b>
<b>Tisztítás és karbantartás</b> .....	<b>28</b>
Tisztítás .....	29
Tárolás.....	30
<b>Műszaki adatok</b> .....	<b>30</b>
<b>Leselejtezés</b> .....	<b>31</b>
A csomagolás leselejtezése .....	31
A termék ártalmatlanítása.....	31
<b>Megfelelőségi nyilatkozat</b> .....	<b>33</b>

# Általános tudnivalók

## Olvassa el és őrizze meg a használati útmutatót



A használati útmutató az elektromos fogkeféhez (a továbbiakban: „termék”) tartozik. Fontos tudnivalókat tartalmaz az üzembe helyezéssel és a kezeléssel

kapcsolatban.

A termék használata előtt olvassa el alaposan a használati útmutatót, különösen a biztonsági utasításokat. A használati útmutató figyelmen kívül hagyása súlyos sérülésekhez és/vagy a termék károsodásához vezethet.

A használati útmutató az Európai Unióban érvényes szabványok és szabályok alapján készült. Vegye figyelembe az adott országban érvényes irányelveket és törvényeket is.

Őrizze meg a használati útmutatót. Ha a terméket továbbadja, feltétlenül mellékelje a használati útmutatót is.

Forduljon az ügyfélszolgálathoz, ha további példányokra lenne szüksége a használati útmutatóból.

## Rendeltetészerű használat

A termék kizárólag a fogak tisztítására és a fogíny masszírozására szolgál. Kizárólag személyes használatra készült, ipari, kereskedelmi használatra nem alkalmas. A termék nem játékszer.

A terméket kizárólag a használati útmutatónak megfelelően használja. Bármely más használat rendeltetésellenes használatnak minősül, anyagi kárt és/vagy személyi sérülést okozhat.

A gyártó és a forgalmazó nem vállal felelősséget a nem rendeltetészerű vagy helytelen használatból eredő károkért.

## Jelmagyarázat

A használati útmutatóban, a terméken és a csomagoláson a következő jelöléseket használtuk.



Ez a jel az összeszereléssel, használattal kapcsolatosan nyújt hasznos kiegészítő tudnivalókat.



Megfelelőségi nyilatkozat (lásd „Megfelelőségi nyilatkozat” c. fejezet): Az itt látható jellel ellátott termékek teljesítik az Európai Gazdasági Térség valamennyi vonatkozó közösségi előírását.

**IPX7**

A jel azt mutatja, hogy a termék rövid idejű vízbe merítés ellen védett.



Ez a jel mutatja, hogy a töltőállomás megfelel a II. érintésvédelmi osztálynak.



A „GS” rövidítés (német, geprüfte Sicherheit) az ellenőrzött biztonság jele. Az ilyen jellel ellátott termékek megfelelnek a német termék-biztonsági jogszabályok (ProdSG) követelményeinek.



A terméket csak beltéri helyiségekben használja.



Olvassa el a használati útmutatót.

---

~	Váltakozó áram
===	Egyenáram

## Biztonság

### Megjegyzések magyarázata

A használati útmutatóban a következő jelöléseket és jelzőszavakat használjuk.



Ez a jelölés/jelzőszó közepes kockázatú veszélyt jelöl, amelyet ha nem kerülnek el, súlyos, akár halálos sérüléshez vezethet.



Ez a jelölés/jelzőszó alacsony kockázatú veszélyt jelöl, amelyet ha nem kerülnek el, kisebb vagy közepesen súlyos sérülésekhez vezethet.

### ÉRTESÍTÉS!

Ez a jelzőszó a lehetséges anyagi károokra figyelmeztet.

## Általános biztonsági utasítások



### Áramütés veszélye!

A hibás elektromos csatlakoztatás, illetve a túl magas hálózati feszültség áramütéshez vezethet.

- Csak az adattáblán szereplő értékeknek megfelelő hálózati feszültségű csatlakozójához csatlakoztassa a terméket.
- A terméket csak jól hozzáférhető csatlakozójához szabad csatlakoztatni, hogy probléma esetén a terméket gyorsan le lehessen választani az elektromos hálózatról.
- Ne működtesse a terméket, ha sérüléseket lát rajta, illetve ha a hálózati kábel vagy a hálózati csatlakozó meghibásodott.
- A termék hálózati kábele nem cserélhető. A terméket le kell selejtezni, ha a hálózati kábel sérült.
- A termék csak a mellékelt töltőállomással használható.



- 
- Ne nyissa ki a készülékházat, hanem bízza szakemberre a javítást. Forduljon szakműhelyhez. Nem érvényesíthető garancia és jótállási igény önhatalmúan végzett javításból, szakszerűtlen csatlakoztatásból és hibás kezeléssel eredő meghibásodás esetén.
  - Javításánál csak olyan alkatrészeket szabad használni, amelyek megfelelnek az eredeti készülékadatoknak. Ebben a termékben olyan elektromos és mechanikus részek találhatók, melyek nélkülözhetetlenek a veszélyforrások elleni védelemhez.
  - Ne merítse vízbe, ill. más folyadékba a töltőállomást, a hálózati kábelt és a hálózati csatlakozót.
  - Soha ne fogja meg nedves kézzel a hálózati csatlakozót.
  - A hálózati csatlakozót soha ne a hálózati kábelnél, hanem mindig a dugót fogva húzza ki a csatlakozóaljzatból.
  - A készüléket soha ne szállítsa a hálózati kábelnél fogva.

- A terméket, a hálózati csatlakozót és a hálózati kábelt tartsa távol a nyílt lángtól és a forró felületektől.
- Úgy vezesse a hálózati kábelt, hogy senki ne essen el benne.
- A kábelt ne törje meg és ne rakja éles felületre.
- A terméket csak beltéri helyiségekben használja.
- Ne tegye olyan helyre a terméket, ahonnan kádba vagy mosdókagylóba eshet.
- Soha ne nyúljon vízbe esett elektromos készülék után. Ilyen esetben azonnal húzza ki a hálózati csatlakozót a hálózati aljzatból.
- Akadályozza meg, hogy a gyermekek bármit a termékbe dugjanak.
- Ha nem használja a terméket, éppen tisztítja, vagy ha üzemzavar lép fel, kapcsolja ki a terméket, és húzza ki a hálózati csatlakozót a csatlakozóaljzatból.
- A lítiumion-akkumulátorok/lítium-ionos termékek hosszabb ideig történő tárolása esetén a töltési állapotot rendszere-

- 
- sen ellenőrizni kell. Az optimális tárolás hűvös és száraz környezetben történik.
- A töltés előtt mindig kapcsolja ki a terméket.
  - Soha ne használja a terméket a töltési folyamat közben, és ne kapcsolja be.
  - A termék nem cserélhető akkumulátorokat tartalmaz.
  - A veszélyek elkerülése érdekében azonnal cseréltesse ki a sérült hálózati adaptert jogosult szakszeméllyel.
  - A termék újratölthető akkumulátorokat tartalmaz. Ne dobja tűzbe az akkumulátorokat, és ne tegye ki őket magas hőmérsékletnek.
  - Ne dobja az akkumulátort és a terméket tűzbe, és ne tegye ki őket magas hőmérsékletnek. A tűz és a 130 °C feletti hőmérséklet robbanást okozhat.
  - Tartson be minden töltési utasítást, és a termék feltöltését csakis az utasítások szerinti hőmérséklet-tartományban végezze. A szakszerűtlen vagy nem a megadott hőmérséklet-tartományban
-

végzett töltés kárt tehet az akkumulátorban, és növelheti a tűzveszélyt.

- Ne módosítsa és ne próbálja megjavítani a terméket, hacsak a kezelési és karbantartási útmutató másként nem rendelkeznek.
- A terméket kizárólag a gyártó által mellékelt töltőállomással töltsse.
- Nem megfelelő körülmények között folyadék szivároghat az elemből; kerülje az ezzel való érintkezést. Az elemből szivárgó folyadék irritációt vagy égési sérüléseket okozhat.
- Ha az elemfolyadék a bőrrel érintkezne vagy a szemébe kerülne, azonnal öblítse le az érintett felületet tiszta vízzel. Forduljon orvoshoz.



**Veszélyes a gyermekekre és a korlátozott fizikai, érzékelési vagy mentális képességű személyekre (például az idősebb emberekre, és azokra, akik nincsenek fizikai vagy szellemi képességeik**

---

**teljes birtokában) vagy azon személyekre, akik nem rendelkeznek megfelelő tapasztalattal és tudással (például a nagyobb gyermekekre).**

- A terméket a nyolcadik évüket betöltött gyermekek, illetve fizikailag, érzékszervileg vagy mentálisan korlátozott személyek, valamint a szükséges tapasztalatokkal és ismeretekkel nem rendelkező személyek csak felügyelet mellett vagy abban az esetben használhatják, ha betanították őket a termék biztonságos használatára, és megértették az abból eredő veszélyeket. Gyermekek nem játszhatnak a termékkel. Tisztítást és felhasználói karbantartást gyermek felügyelet nélkül nem végezhet.
- Működés közben ne hagyja felügyelet nélkül a terméket.
- Nyolc évesnél fiatalabb gyermekeket ne engedjen a töltőállomás vagy a csatlakozóvezeték közelébe.
- Ne engedje, hogy gyermekek a csomagolófóliával játszanak. Játék közben belegabalyodhatnak és megfulladhatnak.



## **FIGYELMEZTETÉS!**

### **Robbanásveszély!**

Erős hőhatás következtében az akkumulátorok felrobbanhatnak.

- Az akkumulátort felmelegíteni vagy tűzbe dobni tilos!



## **VIGYÁZAT!**

### **Sérülésveszély!**

A termék szakszerűtlen használata sérülést okozhat.

- A szájüregben és a fogak körüli sérülések elkerülése érdekében azonnal cserélje ki az elhasználódott vagy sérült rátéteket.

## **ÉRTESÍTÉS!**

### **Meghibásodás veszélye!**

A szakszerűtlen használat a termék károsodásához vezethet.

- A terméket jól hozzáférhető, sík, száraz,

---

hőálló és kellően stabil munkafelületre állítsa fel. Ne helyezze a terméket a munkafelület szélére vagy élére.

- A kézben tartott részt ne ejtse le. Ha ez mégis bekövetkezne, akkor ne használja tovább a terméket. Javíttassa meg a terméket hivatalos szakszervizben.
- A rátét cseréje előtt kapcsolja ki a terméket.
- Soha ne helyezze a terméket forró felületre vagy annak közelébe (például tűzhelylapra stb.).
- Ne érintse a hálózati kábelt a forró részekhez.
- A terméket soha ne tegye ki magas hőmérsékletnek (fűtőtest stb.) és az időjárás viszontagságainak (eső stb.).
- Soha ne töltsön folyadékot a termékbe.
- A töltőállomást tisztításhoz soha ne merítse vízbe, és ne használjon hozzá gőztisztítót sem. Egyéb esetben kárt tehet a termékben.
- A terméket semmi esetre se tegye a mosogatógépbe, mert tönkremegy.

- Ne használja tovább a terméket, ha műanyag részein repedés vagy vete-medés látható, esetleg deformálódott. A termék alkatrészeit kizárólag eredeti, az adott termékhez való alkatrészekkel pótolja.
- Az elemek eltávolítása előtt válassza le a terméket az áramhálózatról.
- Az akkumulátor tartósan be van építve a termékbe, így nem cserélhető.



## Termékleírás

A termék a fogak tisztítására és a fogíny masszírozására szolgál.



### Első használatba vétel

**A termék és a csomag tartalmának ellenőrzése**

#### **ÉRTESÍTÉS!**

#### **Meghibásodás veszélye!**

Ha a csomagolást figyelmetlenül, éles késsel vagy más hegyes tárggyal nyitja ki, akkor a termék könnyen megsérülhet.

## – A csomagolás kinyitásakor óvatosan járjon el.

1. Vegye ki a terméket a csomagolásból.
2. Ellenőrizze a csomag hiánytalanságát (lásd „A csomag tartalma” c. fejezetet).
3. Ellenőrizze, hogy nem láthatók-e sérülések a terméken vagy bármely alkatrészén. Amennyiben igen, ne használja a terméket. Forduljon a garancianyújtóhoz a jótállási tájékoztatón megadott módon.

## Alaptisztítás

1. Távolítsa el a csomagolóanyagot és az összes védőfóliát.
2. Az első használat előtt enyhén megnedvesített törülközővel tisztítsa meg a kézben tartott részt **5**, a géptestet **10** és a töltőállomást **12** az esetleges csomagolási és gyártási maradványok eltávolítása érdekében.
3. Folyó víz alatt öblítse le a rátéteket **7** / **8** / **9**, majd törölje őket szárazra.

## A termék felállítása

1. Helyezze a töltőállomást **12** a géptestbe **10** és állítsa sík, száraz és tiszta felületre.
2. Dugja a hálózati csatlakozót egy előírászerűen telepített csatlakozóaljzatba.

## Első feltöltés

Az első használat előtt az akkumulátort 24 órán keresztül tölteni kell. Ehhez „Az akkumulátor töltése” című részben leírtak szerint járjon el.

## Használat



### Sérülésveszély!

A termék szakszerűtlen használata sérülést okozhat.

- Fogmosás során ne gyakoroljon túl nagy nyomást a termékre és a fogaira.
- Az első használat során a fogíny vérezhet. Forduljon fogorvoshoz, ha a fogíny 7 napnál hosszabb ideig vérzik.
- A termék használata előtt konzultáljon orvossal, ha az utóbbi két hónapban állkapocsműtéten esett át vagy műtötték a fogínyét.
- A termék használata előtt konzultáljon orvossal, ha szívritmus-szabályozót vagy hasonló eszközt visel.

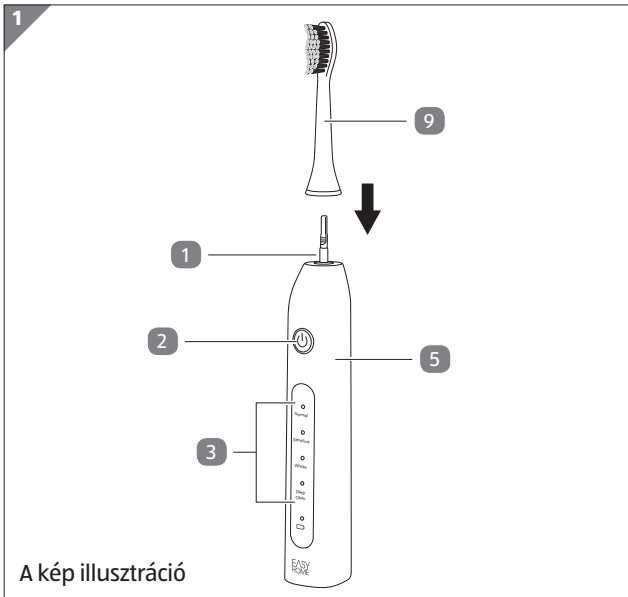
## Általános kezelés



- Tiszta, folyó víz alatt alaposan tisztítsa meg a használt rátétet **7** / **8** / **9**.
- Húzza le a rátétet a kézben tartott részről **5** és a rögzítőnyílásával erőteljesen ütögesse egy törülközőnek, majd szárítsa meg.

A csomag tartalmában három rátét található:

- egy keferátét **9**
  - egy fogköztisztító kefe **7**
  - egy fogselyem-rátét **8**
1. Töltse fel a terméket, ha működés közben az elem jele **4** piros színnel villog.



2. A kívánt rátétet **7** / **8** / **9** úgy helyezze fel a kézben tartott részre **5**, hogy a rátét stabilan helyezkedjen el a hajtótengelyen **1** (lásd **1. ábra**).

Ennek során a használt rátétnek a főkapcsoló **2** irányába kell néznie.

A rátét és a kézben tartott rész között marad egy hézag, amely a konstrukció szempontjából szükséges, ez nem jelent hibát.

3. Helyezze a kefefejét, ill. az alkalmazott rátétet a fogra/foghoz, ill. a fogak közé.

4. A főkapcsoló gomb megnyomásával kapcsolja be a terméket. A termék két percre bekapcsol. A kiválasztott üzemmód kijelző LED-je az üzemmódkijelzőben **3** világítani kezd.
5. Két perc elteltével a termék automatikusan kikapcsol. Szükség esetén a terméket üzem közben is kikapcsolhatja a főkapcsoló megnyomásával.

## Üzemmódok és időkapcsoló funkció

- A termék olyan időkapcsolóval rendelkezik, amely 30 másodpercenként gondoskodik a rezgés rövid megszakításáról. Egy kis gyakorlással négy negyedre oszthatja be a fogait, amelyek 30 másodpercként váltanak.
- Minden üzemmódváltás után újra kezdődik a két perces (4-szer 30 másodperces) automatikus üzemidő.
- A termék tárolja az utoljára kiválasztott üzemmódot, és a következő használat során automatikusan ebben az üzemmódban kapcsol be.
- Amennyiben egy adott üzemmód 10 másodpercnél hosszabb ideig van üzemben, akkor a termék a főkapcsoló **2** megnyomásával kikapcsol. Amennyiben egy adott üzemmód 10 másodpercnél rövidebb ideig van üzemben, akkor a termék a főkapcsoló megnyomásával a következő üzemmódba kapcsol (kivétel: DEEP CLEAN üzemmódban a termék a főkapcsoló megnyomásával kikapcsol).
- A főkapcsoló megnyomásával az alábbi négy üzemmód közül választhat:
  - **NORMAL:** Alapértelmezett üzemmód normál fogmosáshoz.
  - **SENSITIVE:** Gyengéd üzemmód érzékeny szájüreghez.
  - **WHITEN:** Integrált polírozással és fehéritéssel rendelkező üzemmód fogmosáshoz.

- DEEP CLEAN: Üzem mód különösen alapos fogmosáshoz.

Az üzemmódkijelző **3** mutatja az aktuálisan kiválasztott üzemmódot.

## Clever-Start funkció



A Clever-Start funkció arra szolgál, hogy új felhasználó fogait, ill. szájüregét fokozatosan hozzászoktassa a termékhez. Ennek során a hangrezgések erőssége az első 14 tisztítási ciklus során lépésről lépésre nő. A Clever-Start funkció 14 lezárt tisztítási ciklust követően automatikusan inaktíválásra kerül, amelynek során egy adott tisztítási ciklust (két perc) teljesen el kell végezni ahhoz, hogy számlálásra kerüljön.

Aktivált Clever-Start funkció esetén az üzemmódkijelzőben **3** az üzemmódok LED-jei villognak, ha a termék az adott üzemmódban van. Inaktívált Clever-Start funkció esetén a LED-ek folyamatosan világítanak.

A Clever-Start funkció a termék első használatba vételekor alapértelmezett módon aktiválásra kerül.

A Clever-Start funkció inaktíválását, ill. ismételt aktiválását a következőképpen végezze:

1. A terméket „A termék felállítása” című fejezetben leírtak szerint állítsa fel.
2. Helyezze a kézben tartott részt **5** a töltőállomásra **12**. Az elem jel **4** pirosan világít.
3. Tartsa megnyomva a főkapcsolót **2** kb. 5 másodpercig. Az üzemmódkijelzőben levő LED-ek felülről haladva

egymás után rövid időre 5-ször kigyulladnak.

A Clever-Start funkció inaktíválva van.

4. A Clever-Start funkció ismételt aktiválásához helyezze vissza a kézben tartott részt a töltőállomásra.

Az elem jel pirosan világít.

5. Tartsa megnyomva a főkapcsolót kb. 5 másodpercig.

Az üzemmódkijelzőben levő LED-ek alulról haladva egymás után rövid időre 5-ször kigyulladnak.

A Clever-Start funkció ismételten aktiválva van.

## Keferátét használata

A keferátéttel **9** tudja rendszeresen mosni a fogát.

1. Helyezze fel a keferátétet a termékre az „Általános kezelés” című fejezetben leírtak szerint.
2. Szükség esetén a kefefejlet tegye rövid időre tiszta víz alá, hogy azt benedvesítse.
3. A kefefejre tegyen borsó nagyságú fogkrémet.
4. A rátétet az „Általános kezelés” című fejezetben leírtak szerint irányítsa.



- Lehetőleg a fogínytől kis távolságra tartsa.
- A fogakat apró körkörös mozgással tisztítsa.
- Tisztítsa ki a fogak közötti réseket.
- Nyomás alkalmazása nélkül tisztítsa meg a fogak tetejét (rágófelület) és alját (fogtő), valamint a belső és külső felületüket.



## Fogköztisztító kefe használata

A fogköztisztító kefével **7** a fogközöket, a hátsó fogak vagy fogprotézisek/fogszabályozók rágófelületeit tisztíthatja. Szabadon álló fognyakak esetében a használat előtt kérdezze meg fogorvosát.

- Helyezze fel a fogköztisztító kefét a termékre és az „Általános kezelés” című fejezetben leírtak szerint irányítsa.

## Fogselyem-rátét használata



### Sérülésveszély!

A termék szakszerűtlen használata sérülést okozhat.

- A fogselyemmel körültekintően járjon el. Könnyen megsértheti vele a fogínyét.

A fogselyem-rátét **8** segítségével fogselyem használatával hatékonyan tisztíthatja a fogközöket.

1. Fogjon egy kb. 15 hosszú darabot a kereskedelemben kapható fogselyemből, és egyik végét 2–3-szor csévélje a kengyel alatti kis kerék köré.
2. A fogselyemet feszesen vezesse át a kengyeleken.
3. A másik végét szintén 2–3-szor csévélje a kis kerék köré.
4. A fogselyemnek a kengyelek között feszesnek kell lennie és nem lazulhat ki a fogközök tisztítása során.
5. Ha a csavart és ezáltal a kis kereket ki kell lazítani, akkor csillagfejű csavarhúzó **13** segítségével ismét húzza meg a csavart.

6. Helyezze fel a rátétet a termékre az „Általános kezelés” című fejezetben leírtak szerint.
7. Vezesse át a fogselymet két fog között, miközben a termék ki van kapcsolva.
8. Kapcsolja be a terméket az „Általános kezelés” című fejezetben leírtak szerint, és válassza ki a NORMAL vagy SENSITIVE üzemmódot.
9. Óvatos fel-le mozdítással tisztítsa ki minden fogközt.

## Tárolórekesz

A géptesten **10** egy tárolórekesz **11** található, amelyben legfeljebb 4 rátétet tud tárolni. Ezeknek teljesen száraznak kell lenniük, mielőtt a tárolórekeszbe helyezi.

1. Vegye le a burkolatot **6** a tárolórekeszről.
2. Helyezze a száraz rátéteket **7** / **8** / **9** a szerkezetekre.
3. Helyezze vissza a fedelet a tárolórekeszre, hogy az érezhetően bepattanjon a helyére.

## Szállítási reteszelés

A szállítási reteszelés megakadályozza a termék véletlenszerű bekapcsolását szállítás közben.

1. Kapcsolja ki a terméket.
2. Tartsa megnyomva a főkapcsolót **2**, amíg az elem jel **4** 5-ször fel nem villan.  
A szállítási reteszelés aktiválva van.  
A főkapcsoló gomb megnyomásakor az elem jel felvillan és a termék nem kapcsol be.
3. A szállítási reteszelés inaktiválásához néhány másodpercig ismét tartsa megnyomva a főkapcsolót, amíg az elem jel egyszer hosszan fel nem villan.

A termék bekapcsol.

A szállítási reteszelés inaktívalva van.

## Az akkumulátor feltöltése

Helyezze a kézben tartott részt **5** a töltőállomásra **12**.

Az elem jel **4** pirosan világít.

A termék ekkor feltöltésre kerül. Az elem jel zölden világít, ha a termék teljesen feltöltődött és a töltési folyamat befejeződött.

Ha működés közben az elem jel pirosan villog, akkor az akkumulátor töltöttsége alacsony, ezért a terméket a jelen fejezetben leírtaknak megfelelően fel kell tölteni.



- A kézben tartott részt használaton kívül a töltőállomásban hagyhatja, hogy az akkumulátort teljesen feltöltött állapotban tartsa.
- Idővel csökken az akkumulátor teljesítménye az üzemidő. Forduljon az ügyfélszolgálathoz, ha az akkumulátor a termék élettartamának végéhez közeledik.

## Zavarok és hibaelhárítás

Probléma	Lehetséges ok	Megoldás
A termék nem működik.	A terméket az első használatba vétel előtt teljesen fel kell tölteni.	Az akkumulátort legalább 24 óráig töltsen „Az akkumulátor töltése” című fejezetben leírtak szerint.

Gyenge vagy csökkenő rezgések.	A terméket túl erősen nyomják a fogakhoz.	Gyakoroljon kisebb nyomást a rátétekre <b>7</b> / <b>8</b> / <b>9</b> , ill. a fogaira.
A termék nagyon rövid akkumulátoros üzemidővel rendelkezik, még akkor is, ha korábban biztosan fel volt töltve.	Az akkumulátor elérte élettartamának végét.	Forduljon az ügyfélszolgálathoz.
	A töltésidő nem volt elegendő.	Az akkumulátort legalább 16 óráig töltsen fel „Az akkumulátor töltése” című fejezetben leírtak szerint.

## Tisztítás és karbantartás

### ÉRTEŚÍTÉS!

### Rövidzárlat veszélye!

A készülékhezba beszivárgó víz vagy más folyadék rövidzárlatot okozhat.

- Soha ne merítse a töltőállomást vízbe vagy más folyadékokba.

## ÉRTESÍTÉS!

### Meghibásodás veszélye!

A szakszerűtlen használat a termék károsodásához vezethet.

- Ne használjon agresszív tisztítószert, fém- vagy műanyag sörtéjű kefét, éles, fém tisztítóeszközt, például kést, kemény kaparót vagy más hasonló tárgyat. Ezek ugyanis károsíthatják a felületet.
- A terméket semmi esetre se tegye a mosogatógépbe, mert tönkremegy.

### Tisztítás


1. Tisztítás előtt húzza ki a töltőállomás **12** hálózati csatlakozóját.
2. Vegye le a töltőállomást a géptestről **10**.
3. Enyhén benedvesített ruhával törölje át a kézben tartott részt **5** és a töltőállomást.
4. Soha ne tisztítsa a géptestet folyó víz alatt.
5. Rendszeresen tisztítsa a terméket, és távolítsa el minden maradékot és szennyeződést a rátétekről **7** / **8** / **9** és a kézben tartott részről.
6. A rátéteket 3 havonta cserélje.

### Tárolás

Csak akkor rakja el, ha minden része teljesen száraz.

- A terméket mindig száraz helyen tartsa.
- Óvja a terméket a közvetlen napsugárzástól.
- A terméket gyermekek számára nem elérhető helyen, biztonságosan elzárva, 5 °C és 20 °C közötti hőmérsékleten (szobahőmérsékleten) tárolja.
- Mind a 3 rátét **7** / **8** / **9** a géptesten **10** levő tárolórekeszben **11** tárolható.

### Műszaki adatok

A fogyasztási cikk típusa:	811384
Aramellátás (töltőállomás):	100–240 V~; 50–60 Hz; 2 W
Védettség típusa:	IPX7
Érintésvédelmi osztály (töltőállomás):	II
Akkumulátorkapacitás:	800 mAh 3,7 V  Li-ion
Üzemidő (akkumulátor feltöltve):	kb. 60 perc
Töltési időtartam:	kb. 24 óra az első feltöltésnél, egyébként kb. 16 óra
Időkapcsoló:	rövid megszakadás 30, 60 és 90 másodperc elteltével. automatikus kikapcsolás 120 másodperc elteltével.
Cikkszám:	811384

# Leselejtezés

## A csomagolás leselejtezése



A csomagolást szétválogatva tegye a hulladékba. A kartont és papírt a papír, a fóliát a műanyag szelektív hulladékgyűjtőbe tegye.

## A termék ártalmatlanítása

(Az Európai Unión belül alkalmazandó, illetve azokban az országokban, amelyekben szelektív hulladékgyűjtést alkalmaznak.)



**A leselejtezett készülék nem kerülhet a háztartási hulladékba!**

Amennyiben a termék használhatatlanná válik, a **törvény előírásai szerint minden felhasználó köteles a háztartási hulladéktól elkülöníteni** és

a legközelebbi gyűjtőállomáson leadni. Így biztosítható a kidobott készülékek szakszerű újrahasznosítása, és megelőzhető a környezet károsodása. Ezért vannak ellátva az elektromos készülékek az itt látható jelöléssel.



**Elemek és akkumulátorok nem kerülhetnek a háztartási hulladékba!**

A mellette lévő jel azt jelenti, hogy az elemek és akkumulátorok nem ártalmatlaníthatók a háztartási hulladékkal együtt.

A fogyasztó törvényi kötelezettsége, hogy a használt elemeket és akkumulátorokat leadja a lakókörnyezetében felállított gyűjtőpontokon vagy az üzletekben, függetlenül attól, hogy tartalmaznak-e káros anyagot\*) vagy sem. Így érhető el, hogy az elemek és akkumulátorok bekerüljenek a környezetkímélő hulladékkezelési rendszerbe és értékes nyersanyagok – pl.

kobalt, nikkel vagy vörösréz – kinyerhetőek legyenek.

Az elemek és akkumulátorok leadása díjmentes.

Egyes lehetséges összetevők – így a higany, a kadmium és az ólom – mérgezők, és szakszerűtlen ártalmatlanítás esetén veszélyt jelentenek a környezetre. Például a nehézfémek emberre, állatokra és növényekre nézve egészségkárosító hatásúak, valamint a környezetben és a táplálékláncban felhalmozódhatnak, majd ezt követően a táplálékkal közvetett úton a szervezetbe juthatnak.

Lítiumtartalmú használt elemeknél nagy tűzveszély áll fenn. A lítiumtartalmú használt elemek és akkumulátorok ártalmatlanítása során ezért különös odafigyeléssel kell eljárni. Helytelen ártalmatlanítás esetén hőhatások (felhevülés) vagy mechanikai károsodások révén belső vagy külső rövidzárlatok léphetnek fel. Rövidzárlat tüzet vagy robbanást okozhat, és az emberre és környezetre nézve súlyos következményekkel jár. Ártalmatlanítás során a lítium tartalmú használt elemek és akkumulátorok kivezetéseit a külső rövidzárlat elkerülése érdekében ragassza le.

A készülékbe nem véglegesen beépített elemeket és akkumulátorokat az ártalmatlanítás előtt el kell távolítani és külön kell ártalmatlanítani.

Elemeket és akkumulátorokat csak lemerült állapotban adjon le!

Lehetőség szerint egyszer használatos elemek helyett akkumulátorokat használjon.

\*) a következő jellel van ellátva: Cd = kadmium, Hg = higany, Pb = ólom

A szelektív hulladékkezeléshez az akkumulátort el kell távolítani. NE próbálja kinyitni vagy szétszerelni a terméket az akkumulátor saját kezűleg történő eltávolításához. Az akkumulátort



csak képzett szakember távolíthatja el.

Megjegyzés a képzett szakember számára: Az akkumulátor eltávolításához kapcsolja ki a terméket és válassza le a töltőforrásról. Megfelelő szerszámmal távolítsa el a termék alsó felén található főburkolatot, majd távolítsa el az elemtartó rekesz fedelét. Távolítsa el az áramköri lemezt, és törje ki az akkumulátort.

## Megfelelőségi nyilatkozat



Az EU megfelelőségi nyilatkozatot szükség esetén a jótállási adatlapon feltüntetett címtől igényelheti meg.

# QR kódokkal gyorsan és egyszerűen célba érne

Függetlenül attól, hogy **termékinformációkra**, **cserealkatrészekre** vagy **tartozékokra** van szüksége, vagy a **gyártói garanciát** vagy a **szervizhelyszínek** listáját szeretné megtekinteni vagy csak egy **videó útmutatót** nézne meg – QR kódunkkal mindezt könnyen megteheti.

## Mi az a QR kód?

A QR (Quick Response – Gyors) kódok olyan grafikus kódok, amelyek egy okostelefon kamerával beolvashatók és amelyek pl. egy internet oldalra irányítják vagy elérhetőség adatokat tartalmaznak.

**Előnyei:** Nem kell begépelni az internet oldal URL webcímét vagy az elérhetőség adatokat!

## Hogyan működik?

A QR kódok használatához olyan okostelefon szükséges, amely rendelkezik QR kódolvasóval és internetkapcsolattal is.\*

A QR kód olvasót rendszerint ingyen letöltheti okostelefonja alkalmazásboltjából.

## Próbálja ki most

Olvassa be okostelefonjával a következő QR kódot és tudjon meg többet a megvásárolt Aldi termékről.\*

## Az Aldi-szervíz oldala

Minden itt megadott információ elérhető a Aldi-szervíz oldaláról is; amelyet a következő weboldalról érhet el:

[www.aldi-szervizpont.hu](http://www.aldi-szervizpont.hu).



\*A QR kód olvasó használata során az internetkapcsolatért a szolgáltatójával fennálló szerződés szerint fizetnie kell.



**Származási hely: Kína**  
**Gyártó:**

EIE Import GmbH  
Hofer Straße 5  
4642 Sattledt  
AUSTRIA

**ÜGYFÉLSZOLGÁLAT**

811384

Kérjük forduljon a magyarországi **ALDI**  
áruházakhoz.

A FOGYASZTÁSI CIKK TÍPUSA:  
811384

02/2022

**3**  
ÉV  
JÓTÁLLÁS