



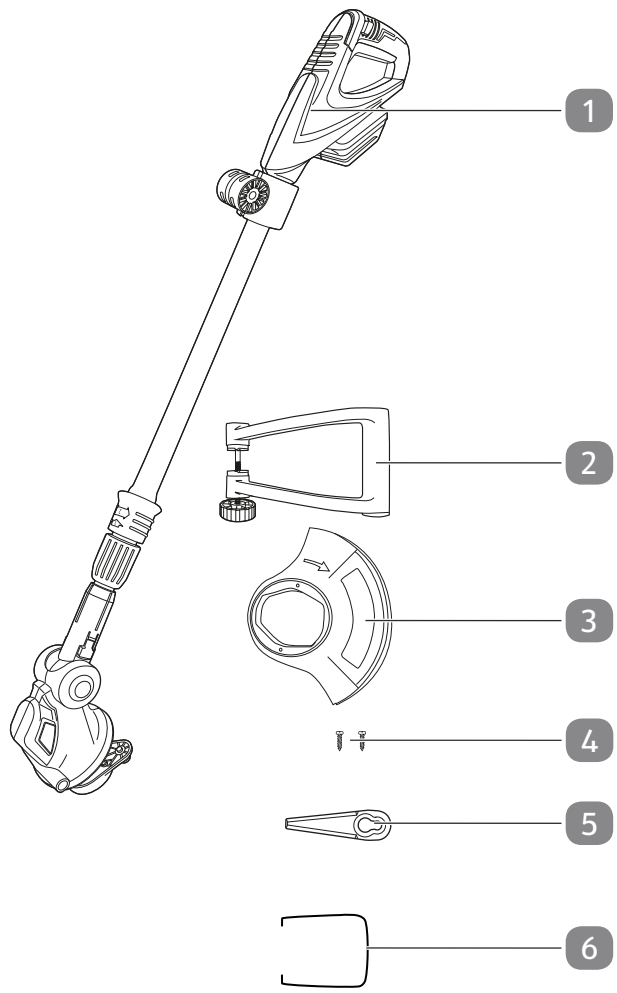
Istruzioni
per l'uso

FERREX[®]

TRIMMER PER PRATO A BATTERIA LI-ION 20 V



Istruzioni per l'uso originali



Dotazione

- 1 Trimmer per prato
 - 2 Impugnatura supplementare
 - 3 Copertura protettiva
 - 4 Viti (x2)
 - 5 Filo di nylon (x22)
 - 6 Staffa
- Istruzioni per l'uso e scheda di garanzia (senza figura)

Utensili necessari non in dotazione

- 7 Cacciavite a stella PH2



Sommario

Panoramica prodotto	2
Dotazione	3
Informazioni generali	5
Leggere e conservare le istruzioni per l'uso.....	5
Uso previsto.....	5
Spiegazione dei simboli	6
Sicurezza	7
Prima messa in funzione	15
Controllare la fornitura.....	15
Pulizia del dispositivo e degli accessori.....	15
Elementi di comando.....	16
Preparazione per l'uso	17
Montaggio dell'impugnatura supplementare.....	17
Fissaggio della staffa.....	17
Montaggio della copertura protettiva.....	18
Inserimento del filo di nylon.....	18
Supporto lama.....	19
Utilizzo	19
Regolazione dell'asta telescopica.....	19
Regolazione della impugnatura supplementare.....	19
Regolazione dell'angolo di taglio.....	20
Indicatore circonferenza di taglio / Staffa protettiva per la piante.....	20
Inserimento / sostituzione della batteria.....	20
Utilizzo del dispositivo	21
Utilizzo del dispositivo come trimmer per bordi.....	22
Verifica	23
Manutenzione	23
Pulizia	23
Stoccaggio	24
Trasporto	24
Risoluzione dei problemi	25
Pezzi di ricambio	25
Dati tecnici	25
Dichiarazione di conformità	27
Smaltimento	28

Informazioni generali

Leggere e conservare le istruzioni per l'uso



Queste istruzioni per l'uso fanno parte del presente trimmer per prato a batteria (di seguito il "Dispositivo"). Esse contengono importanti informazioni sulla messa in funzione e sull'uso.

Prima di usare l'apparecchio, leggere attentamente le istruzioni per l'uso, in particolare le avvertenze di sicurezza. La mancata osservanza delle istruzioni per l'uso può provocare gravi lesioni o danni all'apparecchio.

Le istruzioni per l'uso si basano sulle norme e i regolamenti in vigore nell'Unione Europea. Osservare all'estero anche le direttive e la legislazione del rispettivo paese.

Conservare le istruzioni per l'uso per ulteriore consultazione. In caso di cessione a terzi dell'apparecchio, devono essere obbligatoriamente fornite anche le presenti istruzioni per l'uso.

Le istruzioni per l'uso sono disponibili presso il nostro servizio assistenza clienti in formato PDF.

Uso previsto

Il dispositivo è stato concepito esclusivamente per tagliare i bordi del prato o piccole superfici erbose.

È destinato esclusivamente all'uso privato e non in ambito professionale. Usare l'apparecchio solo nelle modalità descritte nelle presenti istruzioni per l'uso. Ogni altro tipo di utilizzo è da considerarsi come non conforme e può provocare danni materiali o lesioni. L'apparecchio non è un giocattolo.

Il fabbricante o il commerciante declina qualsiasi responsabilità per danni derivanti dall'uso errato o non conforme.

Spiegazione dei simboli

Osservare i seguenti simboli riportati nelle istruzioni per l'uso e che sono riprodotti sul dispositivo e sulla confezione.



Avvertenze generali



Leggere le istruzioni per l'uso.



Questo simbolo fornisce utili informazioni aggiuntive sul montaggio o sull'utilizzo.



Il marchio "GS" (sicurezza certificata) attesta la conformità del dispositivo ai requisiti tedeschi di legge in materia di sicurezza del prodotto (ProdSG).



Dichiarazione di conformità (vedi capitolo "Dichiarazione di conformità"): I prodotti identificati con questo simbolo soddisfano tutte le norme comunitarie applicabili nello Spazio economico europeo.



Indossare gli occhiali di protezione.



Indossare la protezione per l'udito.



Indossare guanti di protezione.



Non esporre alle intemperie.



Tenere le altre persone a debita distanza. Queste potrebbero essere ferite dall'espulsione di corpi estranei.



Dopo lo spegnimento la testa di taglio continua a ruotare per alcuni secondi. Aspettare che si fermi, tenendo mani e piedi a debita distanza.



Il simbolo indica il livello di potenza sonora massimo L_{WA} .

Sicurezza

Convenzioni

Le seguenti parole segnale sono utilizzate in queste istruzioni per l'uso.

⚠ AVVERTIMENTO!

Questo simbolo/parola di segnalazione descrive un pericolo di media entità che, se non viene evitato, può provocare gravi lesioni o morte.

⚠ ATTENZIONE!

Questo simbolo/parola di segnalazione descrive un pericolo di bassa entità che, se non viene evitato, può provocare lievi lesioni.

AVVISO!

Questa parola di segnalazione mette in guardia da possibili danni materiali.

Avvertenze di sicurezza generali per gli elettroutensili

⚠ AVVERTIMENTO!

Osservare tutte le avvertenze di sicurezza, le immagini e i dati tecnici forniti con questo elettroutensile. La mancata

osservanza delle istruzioni riportate di seguito può causare scosse elettriche, incendi e/o gravi lesioni.

Conservare tutte le avvertenze di sicurezza e le istruzioni per l'uso per utilizzarle in futuro.

Il termine “elettroutensile” utilizzato nelle avvertenze di sicurezza si riferisce agli utensili elettrici alimentati da rete (con cavo di alimentazione) o a batteria (senza cavo di alimentazione).

Sicurezza sul luogo di lavoro

- **Mantenere l'area di lavoro pulita e ben illuminata.** *Il disordine o la mancanza di illuminazione nelle aree di lavoro possono causare incidenti.*
- **Non lavorare con l'elettroutensile in ambienti potenzialmente esplosivi contenenti liquidi, gas o polveri infiammabili.** *Gli elettroutensili producono scintille in grado di accendere la polvere o i vapori.*
- **Durante l'uso dell'elettroutensile tenere lontani i bambini e le altre persone.** *In caso di distrazione, è possibile perdere il controllo dell'elettroutensile.*

Sicurezza elettrica

- **Evitare il contatto fisico con superfici collegate a terra come tubi, riscaldatori, stufe e frigoriferi.** *Il rischio di scosse elettriche aumenta se il corpo è collegato a terra.*
- **Tenere gli elettroutensili lontani dalla pioggia o dall'umidità.** *La penetrazione dell'acqua in un elettroutensile aumenta il rischio di scosse elettriche.*

Sicurezza di persone

- **Prestare attenzione a ciò che si sta facendo e affrontare il lavoro con un elettroutensile utilizzando il buon senso. Non usare utensili elettrici se si è stanchi o sotto l'effetto**

di droghe, alcool o farmaci. *Un momento di incuria nell'uso dell'elettrodomestico può causare gravi lesioni.*

- **Indossare sempre dispositivi di protezione personale e occhiali di sicurezza.** *L'uso di dispositivi di protezione individuale, come maschera antipolvere, scarpe di sicurezza antiscivolo, casco di sicurezza o otoprotettori, a seconda del tipo e dell'uso dell'elettrodomestico, riduce il rischio di lesioni.*
- **Evitare che l'apparecchio venga messo in funzione involontariamente. Accertarsi che l'elettrodomestico sia spento prima di collegarlo all'alimentazione e/o alla batteria, sollevarlo o trasportarlo.** *Se si tiene il dito sull'interruttore quando si trasporta l'elettrodomestico o lo si collega all'alimentazione, possono verificarsi incidenti.*
- **Evitare posture anomale. Disporre di una base sicura e mantenere l'equilibrio in ogni momento.** *Questo permette di controllare meglio l'utensile elettrico in situazioni impreviste.*
- **Indossare indumenti adeguati. Non indossare abiti larghi o gioielli. Tenere i capelli e gli indumenti lontano da parti in movimento.** *Indumenti sciolti, gioielli o capelli lunghi possono rimanere impigliati nelle parti in movimento.*
- **Non cullarsi in una falsa sicurezza e non ignorare le regole di sicurezza per gli elettrodomestici, anche se si ha familiarità con l'apparecchio dopo averlo utilizzato più volte.** *Un'azione disattenta può portare a gravi lesioni in frazioni di secondo.*

Uso e manipolazione dell'elettrodomestico

- **Non sovraccaricare l'elettrodomestico. Utilizzare l'elettrodomestico adatto al proprio lavoro.** *Con*

l'elettrotensile adatto è possibile lavorare meglio e in modo più sicuro nella gamma di potenza specificata.

- **Non utilizzare elettrotensili con l'interruttore difettoso.** *Un elettrotensile che non può più essere acceso o spento è pericoloso e deve essere riparato.*
- **Prima di effettuare qualsiasi regolazione, sostituire qualsiasi componente dell'apparecchio o riporre l'elettrotensile, scollegare la spina dalla presa e/o rimuovere la batteria.** *Questa precauzione impedisce l'avviamento involontario dell'elettrotensile.*
- **Tenere gli elettrotensili inutilizzati fuori dalla portata dei bambini. Non consentire l'uso dell'elettrotensile a chi non lo conosce o non ha letto queste istruzioni per l'uso.** *Gli elettrotensili sono pericolosi se utilizzati da persone inesperte.*
- **Avere cura degli elettrotensili e degli utensili impiegati. Controllare che le parti mobili funzionino correttamente e che non si inceppino, e se sono presenti componenti rotti o danneggiati in modo tale da compromettere il funzionamento dell'elettrotensile. Far riparare le parti danneggiate prima di utilizzare l'elettrotensile. Molti incidenti sono causati da una scarsa manutenzione degli elettrotensili.**
- **Mantenere gli utensili da taglio affilati e puliti.** *Gli utensili da taglio con taglienti affilati si inceppano meno e sono più facili da manovrare.*
- **Utilizzare gli elettrotensili, gli utensili da lavoro ecc. attenendosi alle presenti istruzioni. Tenere conto delle condizioni di lavoro e dell'attività da svolgere.** *L'uso di*

elettrodomestici per applicazioni diverse da quelle previste può portare a situazioni di pericolo.

- **Mantenere le maniglie e le superfici di presa asciutte, pulite e prive di olio e grasso.** *Maniglie e superfici di presa scivolose non consentono un uso e un controllo sicuro dell'elettrodomestico in situazioni impreviste.*

Uso e manipolazione dell'utensile a batterie

- **Caricare le batterie solo con i caricabatterie raccomandati dal produttore.** *Un caricabatterie adatto ad un particolare tipo di batteria può provocare un incendio se utilizzato con altre batterie.*
- **Utilizzare negli elettrodomestici solo le apposite batterie.** *L'uso di altre batterie può causare lesioni e incendi.*
- **Tenere la batteria inutilizzata lontano da graffette, monete, chiavi, chiodi, viti o altri piccoli oggetti metallici che potrebbero causare il ponticellamento dei contatti.** *Un cortocircuito tra i contatti della batteria può provocare ustioni o incendi.*
- **In caso di utilizzo errato, il liquido può fuoriuscire dalla batteria. Evitare di toccarlo. In caso di contatto accidentale, sciacquare con acqua. Se il liquido viene a contatto con gli occhi, consultare un medico.** *La fuoriuscita*

del liquido della batteria può causare irritazioni cutanee o ustioni.

- **Non utilizzare batterie danneggiate o modificate.** *Batterie danneggiate o modificate possono comportarsi in modo imprevedibile e causare incendi, esplosioni o lesioni.*
- **Non esporre una batteria al fuoco o a temperature eccessive.** *Un incendio o temperature superiori a 130 °C possono causare un'esplosione.*
- **Seguire tutte le istruzioni di carica, e non caricare mai la batteria o l'utensile a batteria al di fuori dell'intervallo di temperatura specificato nelle istruzioni per l'uso.** *Una carica eseguita erroneamente o al di fuori dell'intervallo di temperatura consentito può danneggiare irrimediabilmente la batteria e aumentare il pericolo d'incendio.*

Manutenzione

- **Far riparare l'elettro utensile solo da personale qualificato e con pezzi di ricambio originali.** *Questo garantisce il mantenimento della sicurezza dell'elettro utensile.*
- **Non sottoporre mai a manutenzione le batterie danneggiate.** *La manutenzione delle batterie deve essere eseguita solo dal produttore o da un centro di assistenza autorizzato.*

▲ AVVERTIMENTO!

Pericolo di lesioni per persone con limitate capacità cognitive o con poca esperienza o conoscenza!

L'uso scorretto del dispositivo può causare lesioni gravi o danni al dispositivo stesso.

- Durante l'uso, il dispositivo non deve essere lasciato mai senza adeguata sorveglianza.

- Permettere ad altre persone di utilizzare il dispositivo dopo che essi abbiano letto attentamente le istruzioni, le abbiano capite bene e abbiano compreso l'impiego corretto e quindi i possibili pericoli collegati.
- Non lasciare mai che i bambini, le persone con capacità psichiche limitate, le persone con scarsa esperienza o competenza, o le persone che non conoscono le istruzioni per l'uso, utilizzino il dispositivo.
- I regolamenti locali definiscono in alcuni casi l'età minima dell'utente.

▲ ATTENZIONE!**Pericolo di lesioni!**

L'uso non conforme del dispositivo può causare lesioni.

- Assicurarsi che il dispositivo di taglio non sia a contatto con pietre o altri oggetti solidi quando si accende il dispositivo.
- Accendere il dispositivo solo quando si trova perpendicolare rispetto al terreno in base alla corretta posizione di lavoro. Mantenerlo a debita distanza dal proprio corpo.
- Non accendere mai il dispositivo quando questo è capovolto e non in posizione di lavoro.
- Non utilizzare mai il dispositivo nelle vicinanze delle persone, soprattutto dei bambini oppure degli animali domestici. Mantenere una distanza minima di 5 m.
- Non tagliare mai oggetti solidi. Il bordo della copertura protettiva serve per tenere il dispositivo a debita distanza da muri, superfici solide e oggetti fragili.
- Non utilizzare mai il dispositivo quando la copertura protettiva manca o è danneggiata.
- Non afferrare mai il dispositivo di taglio. Aspettare che si sia fermato completamente.

- Tagliare solo l'erba che cresce sul terreno. Non tagliare l'erba se questa cresce su muri, pietre ecc.
- Durante il funzionamento del dispositivo indossare sempre scarpe chiuse e pantaloni lunghi.
- Mantenere in modo naturale il dispositivo dall'apposita maniglia.
- Spegnerlo sempre il dispositivo quando il lavoro viene interrotto per passare a un'altra area da trattare o durante l'attraversamento di sentieri di ghiaia o della strada. Aspettare sempre che il meccanismo di taglio si sia fermato prima di trasportare il dispositivo.
- Dopo lo spegnimento il dispositivo di taglio continua a ruotare per alcuni secondi. Aspettare che il dispositivo di taglio si fermi completamente prima di trasportare, riparare o immagazzinare il dispositivo.

AVVISO!

Pericolo di danneggiamento!

L'utilizzo errato del dispositivo potrebbe causargli danni o provocare danni materiali.

- Prima e dopo l'uso, eseguire un'ispezione a vista. Non utilizzare il dispositivo se il dispositivo di taglio è danneggiato.
- Prima di iniziare il lavoro ispezionare la superficie da tagliare. Rimuovere eventuali corpi estranei. Durante il lavoro fare attenzione ai corpi estranei. Se durante il taglio il dispositivo viene a contatto con corpi estranei, spegnerlo, rimuovere la batteria e rimuovere l'oggetto.
- Utilizzare la staffa protettiva per le piante / indicatore circonferenza di taglio e la copertura protettiva per prevenire qualsiasi forma di usura.

- Mantenere il dispositivo di taglio a debita distanza dagli oggetti solidi. Non tagliare mai oggetti solidi per prevenire l'usura.
- Tenere la fessura di aerazione libera dallo sporco.

Rischi residui

Nonostante l'uso corretto, non è possibile escludere completamente rischi residui non ovvi.

A causa della natura del dispositivo, si possono manifestare i seguenti pericoli:

Danni alla salute a causa delle vibrazioni se il dispositivo viene utilizzato per un periodo di tempo lungo o se non viene utilizzato o riparato correttamente.

Lesioni e danni materiali che possono essere causati dal movimento delle lame o dalla rottura degli utensili.

Prima messa in funzione

Controllare la fornitura

AVVISO!

Pericolo di danneggiamento!

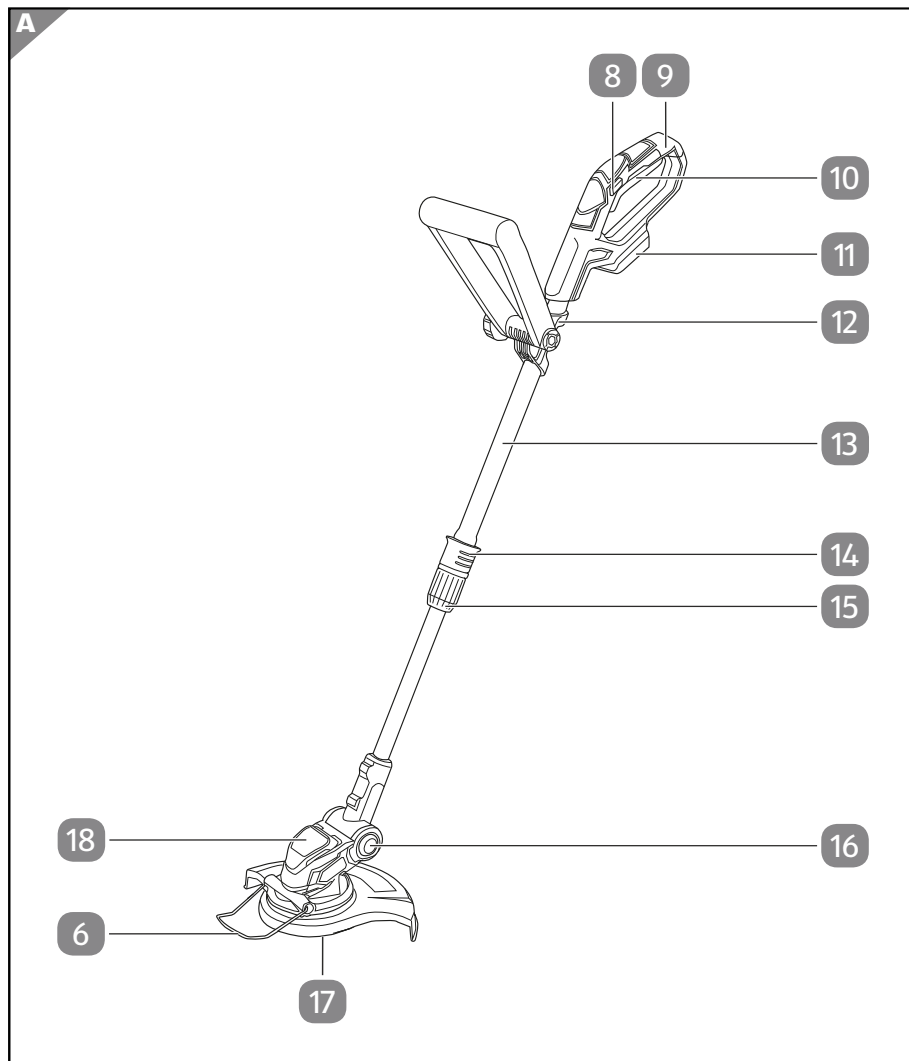
Aprire l'imballaggio con coltelli affilati o altri oggetti appuntiti in modo disattento può provocare danni all'apparecchio.

- Prestare attenzione all'apertura.
1. Sollevare il dispositivo dalla confezione con entrambe le mani.
 2. Controllare che la fornitura sia completa (vedere il capitolo "Dotazione").
 3. Assicurarsi che il dispositivo e i singoli componenti non presentino alcun tipo di danno. Non utilizzare il dispositivo se è danneggiato e rivolgersi al produttore utilizzando l'indirizzo del servizio assistenza riportato sulla garanzia.

Pulizia del dispositivo e degli accessori

1. Togliere il materiale di imballaggio e tutte le pellicole di protezione.
2. Prima del primo utilizzo, pulire il dispositivo e gli accessori.

Elementi di comando

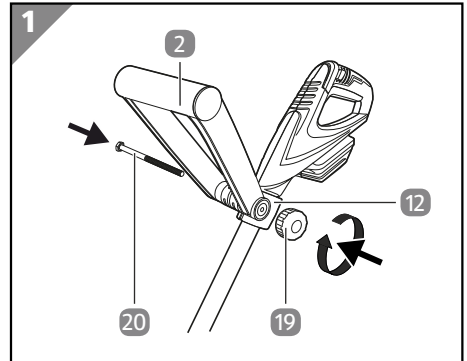


- 8 Sicura
- 9 Maniglia
- 10 Interruttore on/off
- 11 Alloggiamento batteria
- 12 Supporto per impugnatura supplementare
- 13 Asta telescopica
- 14 Bloccaggio
- 15 Meccanismo di bloccaggio del telescopio
- 16 Meccanismo di bloccaggio angolo di taglio
- 17 Alloggiamento filo di nylon
- 6 Staffa
- 18 Corpo del motore

Preparazione per l'uso

Montaggio dell'impugnatura supplementare

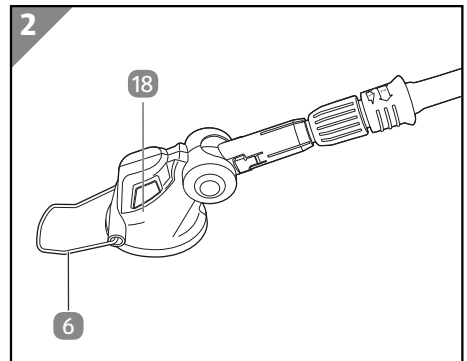
1. Svitare in senso antiorario la vite di bloccaggio 19 dell'impugnatura supplementare 2.
2. Estrarre la vite 20 dell'impugnatura supplementare.
3. Inserire l'impugnatura sul supporto dell'impugnatura supplementare 12. Assicurarsi che l'ingranaggio del supporto e dell'impugnatura supplementare si ingranino correttamente.



4. Inserire la vite attraverso il foro del supporto e dell'impugnatura supplementare.
5. Avvitare in senso orario la vite di bloccaggio nel filetto e serrare correttamente.

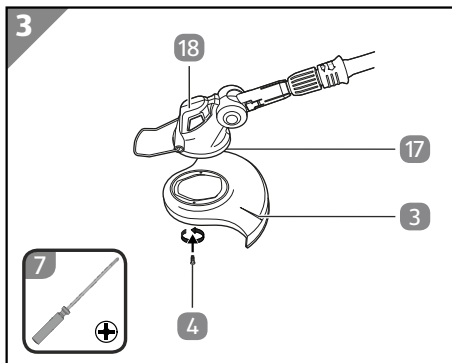
Fissaggio della staffa

1. Inserire un lato della staffa 6 nell'alloggiamento del corpo motore 18.
2. Spingere leggermente la staffa e inserire l'altro suo lato nel secondo alloggiamento del corpo motore.



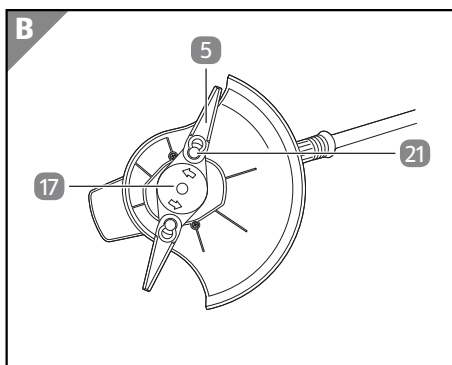
Montaggio della copertura protettiva

1. Utilizzando un cacciavite a stella PH2 **7**, svitare entrambe le viti **4** dal lato inferiore del corpo del motore **18** girandole in senso antiorario.
2. Posizionare la copertura protettiva **3** sopra l'alloggiamento del filo di nylon **17** nel lato inferiore del corpo del motore.
3. Utilizzando un cacciavite a stella PH2, avvitare in senso orario entrambe le viti attraverso i fori che si trovano nella copertura protettiva in modo da fissarle al lato inferiore del corpo del motore.
4. Controllare che il copertura protettiva sia stata fissata correttamente.



Inserimento del filo di nylon

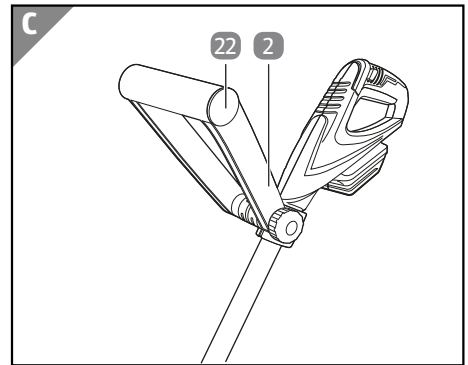
1. Inserire un filo di nylon **5** attraverso l'apertura più grande, sopra alla testa di un perno di posizionamento **21** dell'alloggiamento del filo di nylon **17** stesso.
2. Tendere il filo di nylon in modo che il perno di posizionamento si inserisca nell'apertura più piccola.
3. Ripetere queste operazioni per inserire il secondo filo di nylon.



Supporto lama

Il filo di nylon di riserva può essere collocato nel supporto lama **22** in modo da averlo a portata di mano ove necessario.

1. Aprire il coperchio dell'impugnatura supplementare **2**.
2. Inserire il filo di nylon **5** nel supporto lama.
3. Chiudere il coperchio dell'impugnatura supplementare.

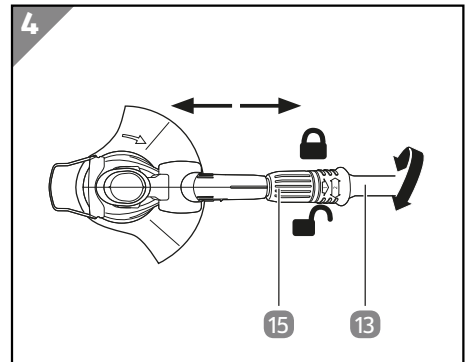


Utilizzo

Regolazione dell'asta telescopica

Regolare l'altezza dell'asta telescopica **13** in base alla posizione di lavoro ottimale.

1. Poggiare il dispositivo sul terreno.
2. Aprire il meccanismo di bloccaggio del telescopio **15**.
3. Tirare l'asta telescopica in base all'altezza desiderata.
4. Chiudere il meccanismo di bloccaggio del telescopio.

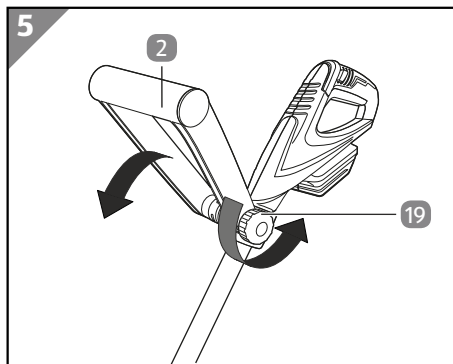


Regolazione della impugnatura supplementare

Regolare l'impugnatura supplementare **2** per mantenere una posizione di lavoro ottimale. Assicurarsi sempre che gli ingranaggi dell'impugnatura supplementare e il supporto **12** siano ingranati correttamente.

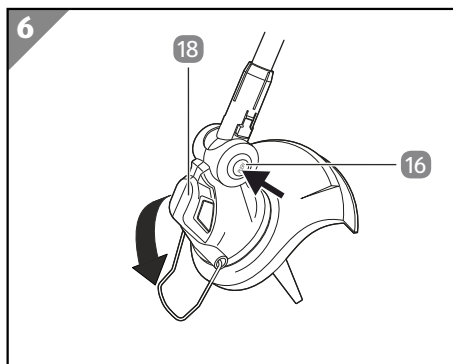
Utilizzo

1. Poggiare il dispositivo sul terreno.
2. Allentare la vite di bloccaggio **19**.
3. Regolare l'impugnatura supplementare in base alla posizione desiderata.
4. Serrare nuovamente la vite di bloccaggio.



Regolazione dell'angolo di taglio

1. Mantenere premuto il meccanismo di bloccaggio dell'angolo di taglio **16** che si trova sul corpo del motore **18**.
2. Regolare l'angolo di taglio selezionando una delle quattro posizioni.
3. Rilasciare il meccanismo di bloccaggio dell'angolo di taglio.
4. Muovere il corpo del motore in avanti e indietro fino a farlo innestare.



Indicatore circonferenza di taglio / Staffa protettiva per la piante

La staffa **6** serve sia come staffa protettiva per le piante che come indicatore circonferenza di taglio. Il filo di nylon **5** ruota solo nell'ambito della lunghezza della staffa abbassata. Se necessario il dispositivo può funzionare anche con la staffa sollevata.

Inserimento / sostituzione della batteria

La batteria del dispositivo è una batteria di sistema e deve essere acquistata separatamente. Leggere le istruzioni per l'uso della batteria prima di utilizzarla.

⚠ ATTENZIONE!

Pericolo d'incendio e di esplosione in caso di inversione della polarità o cortocircuito

- Utilizzare esclusivamente batterie ricaricabili idonee (vedere il capitolo Dati tecnici) approvati dal produttore.

- Utilizzare esclusivamente batterie integre.

Estrazione della batteria

1. Tenere premuto il tasto di rilascio batteria.
2. Estrarre la batteria dal supporto batteria.

Se la batteria non si estrae facilmente, significa che il tasto di rilascio batteria non è stato premuto correttamente. Premere più a fondo il tasto di rilascio batteria.

Inserimento della batteria

1. Per sostituire la batteria, inserire questa nel supporto batteria.
Se la batteria è stata inserita correttamente si sentirà un "clic".
2. Controllare il corretto posizionamento della batteria.

Utilizzo del dispositivo

⚠ AVVERTIMENTO!

Pericolo di danneggiamento e lesioni!

Se erba, pietre, oggetti solidi o altro bloccano il dispositivo di taglio ciò potrebbe causare lesioni personali o il danneggiamento del dispositivo.

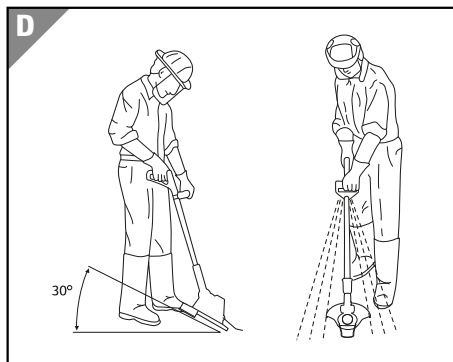
- Spegnere subito il dispositivo e rimuovere la batteria quando si blocca il dispositivo di taglio.
 - Aspettare che il dispositivo di taglio si sia fermato completamente e rimuovere con cautela eventuali corpi estranei.
 - Indossare i guanti di protezione.
 - Avvicinarsi al manto erboso con il dispositivo di taglio solo quando il dispositivo è acceso.
1. Inserire la batteria nel dispositivo (vedi il capitolo "Inserimento / sostituzione della batteria")
 2. Premere e mantenere premuta la sicura **8** che si trova nella maniglia **9**.
 3. Attivare l'interruttore on/off **10**.
Dopo aver acceso il dispositivo, rilasciare la sicura.
 4. Avvicinare il meccanismo di taglio al manto erboso.

Utilizzo del dispositivo

5. Procedere in avanti con un movimento oscillatorio del dispositivo verso destra e sinistra.

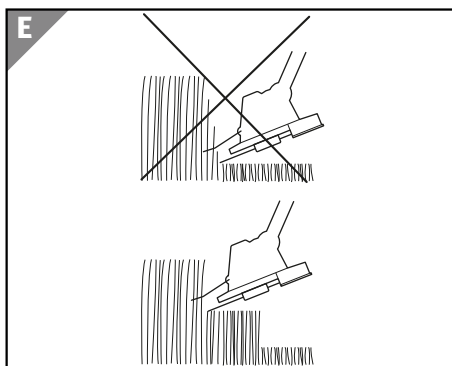
Mantenere il dispositivo inclinato di 30°.

6. Rilasciare l'interruttore on/off per spegnere il trimmer per prato.
7. Estrarre la batteria.



Taglio dell'erba lunga

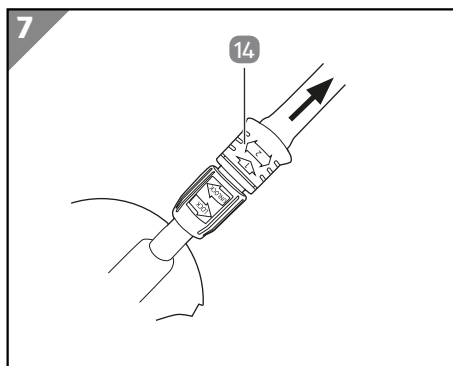
Tagliare l'erba lunga iniziando dalle punte e poi accorciando gradualmente.



Utilizzo del dispositivo come trimmer per bordi

1. Assicurarsi che il dispositivo sia spento e che la batteria sia stata rimossa.
2. Spingere verso l'alto il bloccaggio 14.
3. Ruotare la maniglia 9, cioè il corpo del motore 18 di 90° fino al fine corsa verso destra o sinistra fino a innestare il bloccaggio.
4. Se necessario, regolare l'angolo di taglio (vedi il capitolo "Regolazione dell'angolo di taglio").

Adesso il dispositivo può funzionare come trimmer per bordi e quindi eseguire tagli verticali sulla superficie erbosa.



Verifica

Verifiche prima di ogni utilizzo:

- Presenza di eventuali danni sul dispositivo.
- Presenza di eventuali danni agli elementi di comando.
- Perfetto stato degli accessori.
- Stato e grado di pulizia della fessura di aerazione.

Non utilizzare mai un dispositivo o gli accessori danneggiati. Incaricare il fabbricante, il suo servizio clienti o una persona con equivalente qualifica professionale di verificare e riparare il dispositivo.

Manutenzione

Sostituzione del filo di nylon

1. Assicurarsi che il dispositivo sia spento e che la batteria sia stata rimossa.
2. Spingere con una certa pressione il filo di nylon **5** dalla posizione di innesto del perno di posizionamento **21**.
3. Inserire il filo di nylon attraverso l'apertura più grande, sopra la testa del perno di posizionamento e poi tirarlo.
4. Inserire un nuovo filo di nylon (vedi il capitolo "Inserimento del filo di nylon").

Pulizia

AVVISO!

Pericolo di danneggiamento!

Se il dispositivo viene utilizzato in modo scorretto può danneggiarsi.

- Non utilizzare detergenti aggressivi né spazzole con setole metalliche o di nylon né pulire con oggetti taglienti o metallici, come ad esempio coltelli, spatole dure e simili, per non danneggiare le superfici.
1. Assicurarsi che il dispositivo sia spento e che la batteria sia stata rimossa.
 2. Pulire il dispositivo, se necessario con dell'aria compressa a bassa pressione.
 3. Rimuovere i depositi più grandi dalla copertura protettiva **3** utilizzando una spazzola.
 4. Pulire il corpo del motore **18** con un panno umido e del sapone molle.
 5. Pulire la batteria con un panno leggermente umido.

6. Asciugare il dispositivo e la batteria con un panno pulito.

Stoccaggio

AVVISO!

Pericolo di danneggiamento!

La conservazione errata del prodotto potrebbe causare il suo danneggiamento.

- Lasciare raffreddare completamente il dispositivo.
 - Riporre il dispositivo in modo che non possa mai cadere in acqua.
 - Conservare il dispositivo in un locale pulito, asciutto, non esposto al gelo e inaccessibile ai bambini.
1. Pulire accuratamente il dispositivo (vedere capitolo "Pulizia").
 2. Se possibile, imballare il dispositivo nella sua confezione originale.

Trasporto

Trasportare il dispositivo spento dall'impugnatura supplementare, con la batteria estratta e la lama lontana dal corpo. In caso di inutilizzo del dispositivo, applicare sempre la copertura protettiva e chiudere i bloccaggi.

Fissare il dispositivo in modo che non scivoli durante il trasporto in auto.

1. Trasportare il dispositivo solo dalla maniglia **9**, dall'impugnatura supplementare **2** o dall'asta telescopica **13**.
2. Fissare il dispositivo in modo che non scivoli durante il trasporto in auto.
3. Per il trasporto utilizzare preferibilmente l'imballaggio originale.

Risoluzione dei problemi

Problema	Possibile causa	Soluzione
Il dispositivo non funziona.	La batteria non è inserita.	Inserire la batteria.
	La batteria è scarica.	Ricaricare la batteria.
La potenza di taglio è debole.	Il filo di nylon 5 è usurato.	Sostituire il filo di nylon (vedi il capitolo "Sostituzione del filo di nylon").

Se l'anomalia dovesse persistere, contattare il servizio clienti indicato nell'ultima pagina.

Pezzi di ricambio

Per i seguenti pezzi di ricambio rivolgersi all'assistenza clienti.

Denominazione	Codice articolo
Filo di nylon 5	XXXXXXXXX

Dati tecnici

Modello	GDRT26
Codice articolo	XXXXXX
Tensione	20 V ---
Capacità di taglio	∅ 260 mm
Velocità a folle n_o	8'000 min ⁻¹
Classe di protezione	III Ⓢ
Livello di potenza sonora garantito L_{wa}	XX dB(A)
Livello di potenza sonora L_{wa} :	XX,XX dB(A)
Incertezza K_{wa}	X,XX dB(A)
Livello di pressione sonora L_{pa} :	XX,XX dB(A)
Incertezza K_{pa} :	X,XX dB(A)
Valore di vibrazione a_n	X,XXX m/s ²
Incertezza K_{pa}	X,X m/s ²

Valore di vibrazione totale

Il valore di vibrazione totale dichiarato e i valori di emissione sonora dichiarati sono stati misurati secondo una procedura di prova standardizzata (EN 50636-2-91:2014) e possono essere utilizzati per confrontare un elettrotensile con un altro. Possono anche essere utilizzati per una valutazione preliminare del carico.

⚠ Avvertimento

Le vibrazioni e le emissioni di rumore durante l'uso effettivo dell'elettrotensile possono differire dai valori indicati a seconda del modo in cui viene utilizzato l'elettrotensile e, in particolare, a seconda del tipo di pezzo da lavorare.

È necessario stabilire misure di sicurezza per proteggere l'operatore sulla base di una stima del carico vibrazionale in condizioni reali di utilizzo (tenendo conto di tutte le parti del ciclo operativo, come i periodi in cui l'utensile elettrico è spento e i periodi in cui è acceso ma senza carico).

Cercare di mantenere al minimo l'esposizione alle vibrazioni e al rumore. Gli esempi di misure per ridurre le vibrazioni includono l'uso di guanti durante l'uso dell'utensile, la limitazione del tempo di lavoro e l'uso di accessori in buone condizioni.

Informazioni sulla batteria e sul caricabatterie (non contenuti nella fornitura)

Utilizzare il dispositivo solo in combinazione con batterie e caricabatterie Activ Energy® con le seguenti specifiche:

Adatto per Activ Energy®

Tipo di batteria:	20 V --- 36 Wh / Li-Ion
Modelli:	AEB 20-2.0I / AEB 20-2.0N XYZ561
Tempo di carica:	20 V --- / 36 Wh = ca. 45 min.
Tipo di batteria:	20/40 V --- 90 Wh / Li-Ion
Modelli:	AEB 2040-2.5I / AEB 2040-2.5N XYZ562
Tempo di carica:	20 V ---(x2)/ 90 Wh = ca. 95 min.
Tipo di caricabatterie:	21 V ---/ 4,0 A
Modelli:	AEC 20-4.0Ia / AEC 20-4.0Ic / AEC 20-4.0Na XYZ563

Osservare le specifiche tecniche della batteria e del caricabatterie.

Originale EUKonformitätserklärung

CE

Smaltimento

Smaltimento dell'imballaggio



Smaltire l'imballaggio differenziandolo. Conferire il cartone e la scatola alla raccolta di carta straccia, avviare la pellicola al recupero dei materiali riciclabili.

Smaltimento dell'apparecchio usato

Applicabile nell'Unione Europea e in altri paesi europei con sistemi di raccolta differenziata.



È vietato smaltire i dispositivi usati con i rifiuti domestici!

Quando il dispositivo non viene più utilizzato, il consumatore è tenuto **per legge a smaltire il dispositivo usato separatamente dai rifiuti domestici**, ad es. portandolo nella piattaforma ecologica del proprio comune/quartiere. In questo modo viene garantito che i dispositivi usati vengano smaltiti correttamente e che ciò non abbia alcun impatto negativo sull'ambiente. Per questo motivo, gli elettrodomestici sono contrassegnati con il simbolo riportato sopra.



Le batterie e gli accumulatori non devono essere smaltiti tra i rifiuti domestici!

In qualità di consumatore è tenuto per legge a smaltire tutti i tipi di batterie e accumulatori, indipendentemente che contengono o meno sostanze tossiche*, presso il punto di raccolta del suo comune / quartiere, oppure di riconsegnarli al rivenditore che provvederà al corretto smaltimento. Le batterie e gli accumulatori devono essere smaltiti separatamente dal dispositivo.

* contrassegnati con: Cd = cadmio, Hg = mercurio, Pb = piombo, Li = litio



Commercializzato da:

MEROTEC GMBH
OTTO-BRENNER-STRASSE 8
47877 WILLICH
GERMANY

ASSISTENZA POST-VENDITA

XXXXXX



IT

800 141002



www.aldi-service.it
merotec-it@sertronics.de

MODELLO:
GDRT26

05/2022

3

**ANNI DI
GARANZIA**