



Navodila za uporabo



SODOBNA VRTNA GARNITURA ZA PITJE KAVE



Hitro in preprosto do cilja s kodami QR

Ne glede na to, ali potrebujete **informacije o izdelkih, nadomestne dele, dodatno opremo**, podatke o **garancijah izdelovalcev** ali **servisih** ali si želite udobno ogledati **videoposnetek z navodili** – s kodami QR boste zlahka na cilju.

Kaj so kode QR?

Kode QR (QR = Quick Response oziroma hiter odziv) so grafične kode, ki jih je mogoče prebrati s kamero pametnega telefona in na primer vsebujejo povezavo do spletne strani ali kontaktne podatke.

Prednost za vas: Ni več nadležnega prepisovanja spletnih naslovov ali kontaktnih podatkov!

Postopek:

Za optično branje kode QR potrebujete le pametni telefon, nameščen program (bralnik) za branje kod QR ter povezavo z internetom.

Bralniki kod QR so praviloma na voljo za brezplačen prenos iz spletne trgovine s programi (aplikacijami) vašega pametnega telefona.

Preizkusite zdaj

S pametnim telefonom preprosto optično preberite naslednjo kodo QR in izvedite več o Hoferjevem izdelku, ki ste ga kupili.

Hoferjev storitveni portal

Vse zgoraj navedene informacije so na voljo tudi na Hoferjevem storitvenem portalu na spletnem naslovu www.hofer-servis.si.

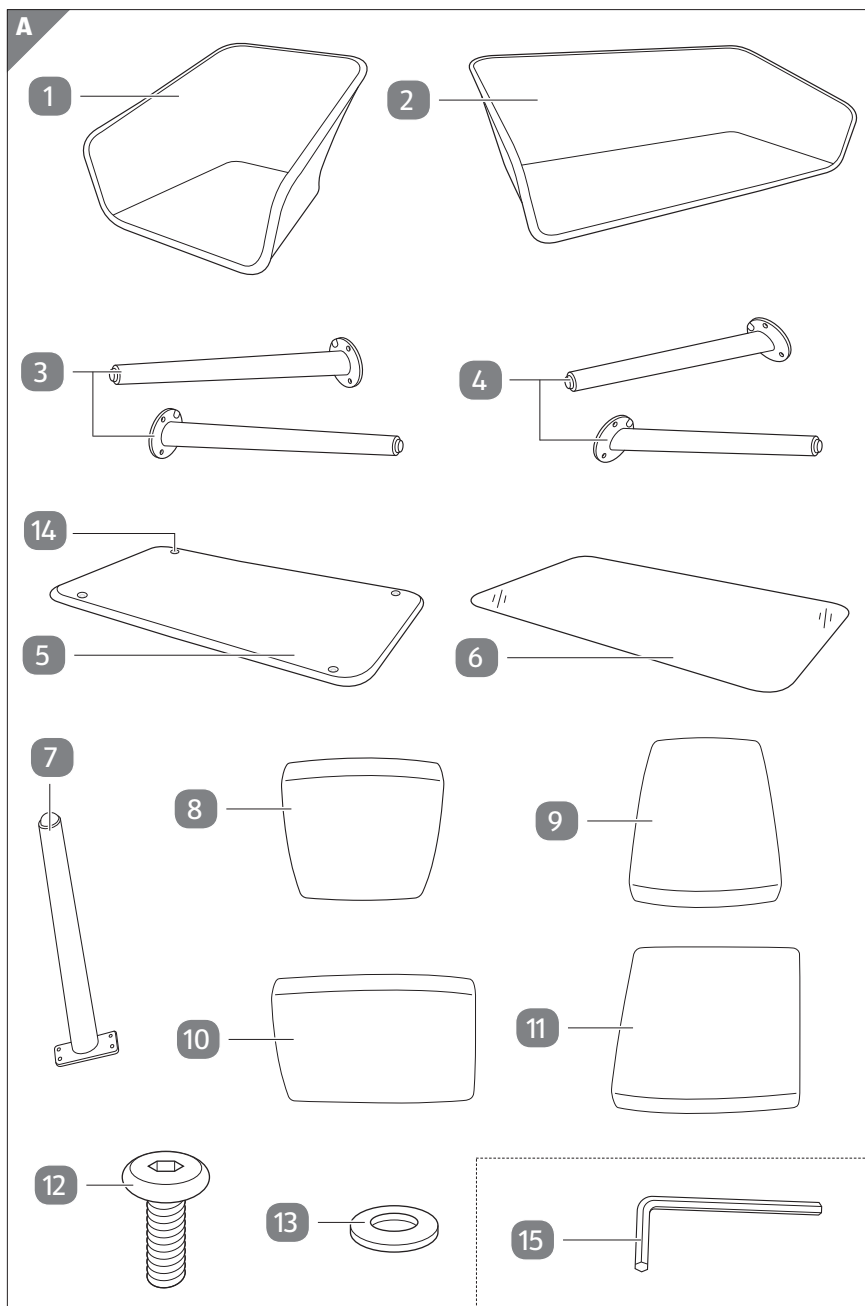


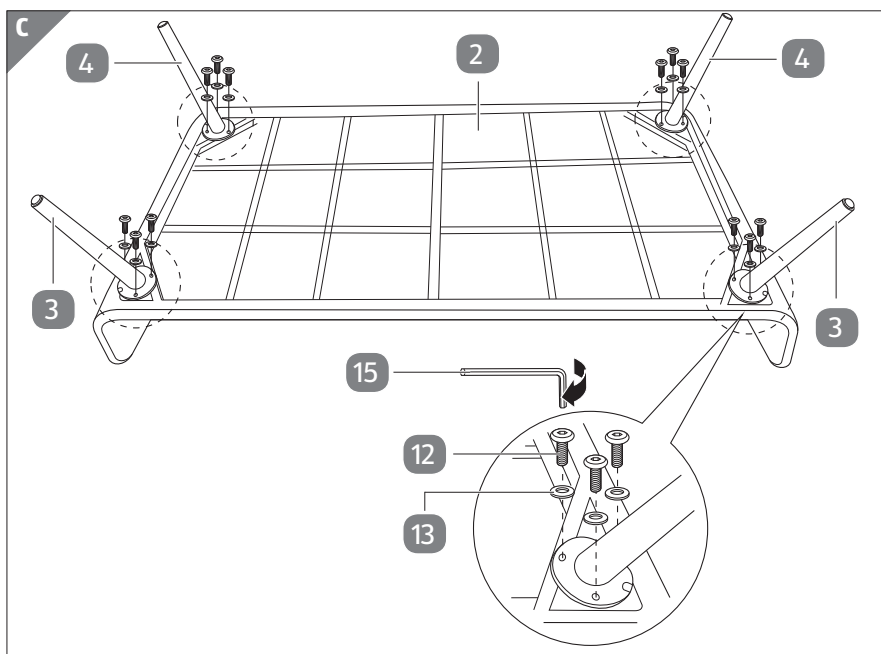
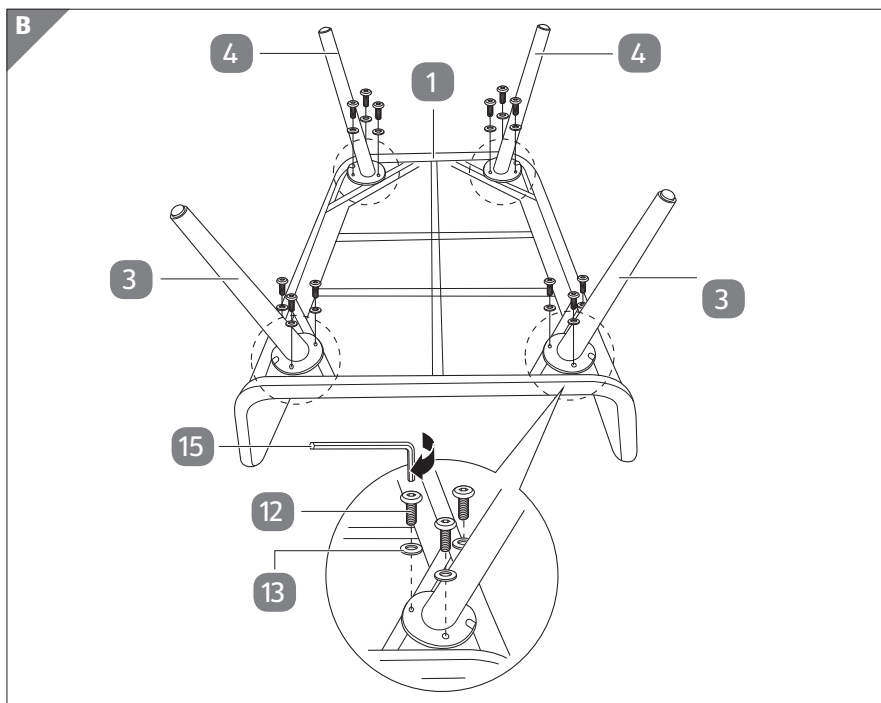
Pri uporabi bralnika kod QR lahko nastanejo stroški povezave z internetom, kar je odvisno od vrste vaše naročnine.

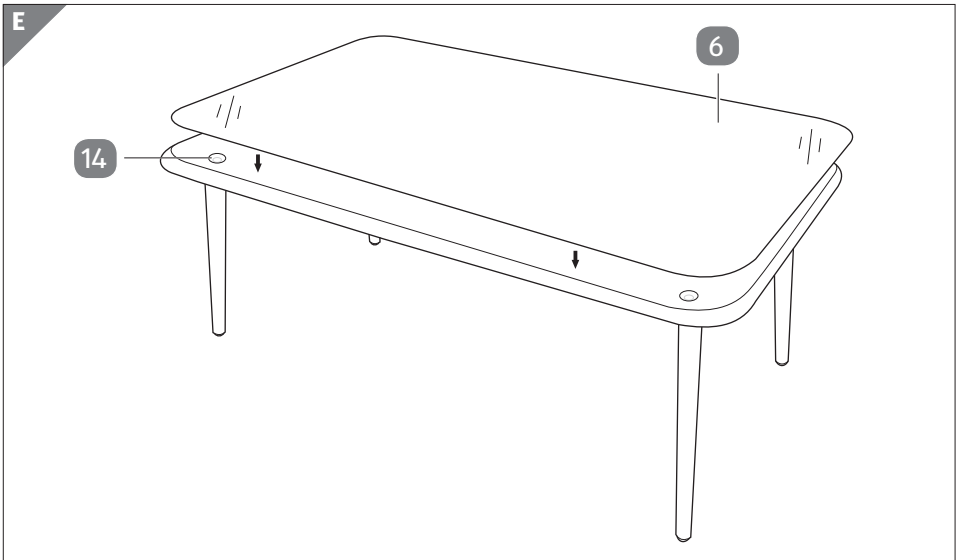
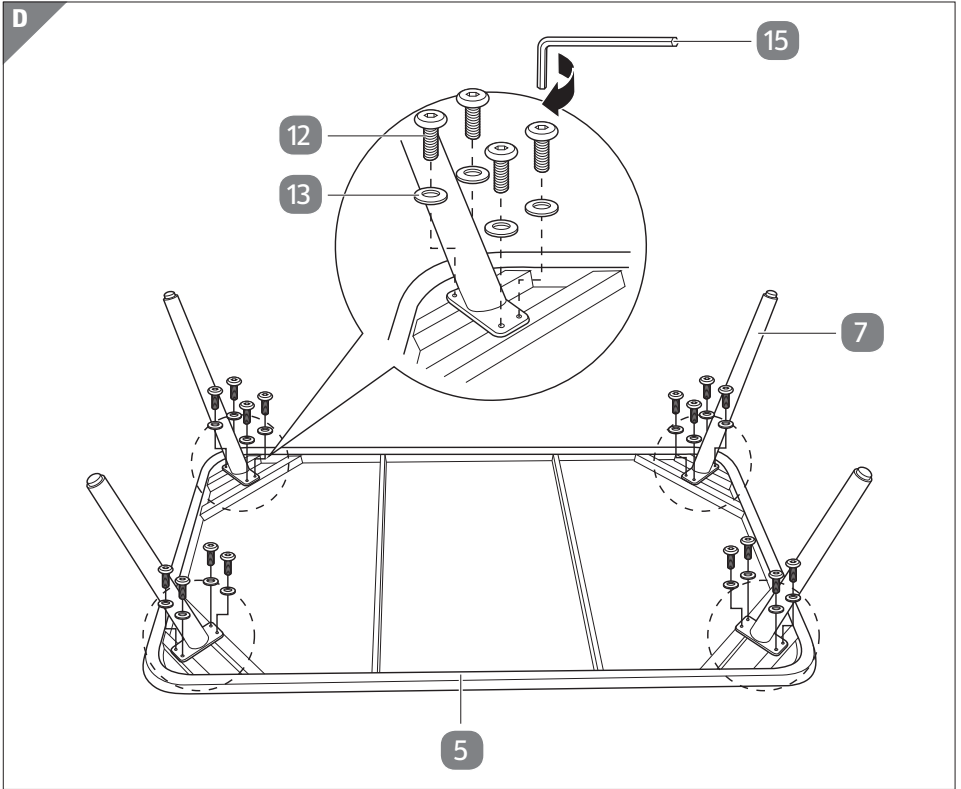
Kazalo

Vsebina kompleta	4
Komponente.....	7
Priloženo orodje.....	7
Splošno	8
Preberite in shranite navodila za montažo	8
Namenska uporaba.....	8
Razlaga simbolov.....	8
Varnost.....	9
Razlaga napotkov	9
Splošni varnostni napotki	9
Prva uporaba	11
Preverjanje izdelka in vsebine kompleta	11
Osnovno čiščenje	11
Montaža izdelka	12
Montaža stola	12
Montaža zofe	13
Montaža mize	13
Čiščenje in vzdrževanje.....	13
Shranjevanje	14
Tehnični podatki	15
Odlaganje med odpadke	15
Odlaganje embalaže med odpadke	15
Odlaganje izdelka med odpadke	15

Vsebina kompleta







Komponente

- | | |
|--|-------------------------------|
| 1 Sedalo stola, 2× | 9 Sedežna blazina (stol), 2× |
| 2 Sedalo zofe | 10 Hrbtina blazina (zofa), 2× |
| 3 Sprednja noga (označena kot L1/R1), 6× | 11 Sedežna blazina (zofa), 2× |
| 4 Zadnja noga (označena kot L2/R2), 6× | 12 Vijak, 52× |
| 5 Mizna plošča | 13 Podložka, 52× |
| 6 Steklена plošča | 14 Prisesek |
| 7 Noga mize, 4× | |
| 8 Hrbtina blazina (stol), 2× | |

Priloženo orodje

- 15 Imbus ključ, 2×



POMEMBNO, SHRANITE ZA POZNEJŠO UPORABO: SKRIBNO PREBERITE!

Splošno

Preberite in shranite navodila za montažo



Ta navodila za montažo spadajo k tej sodobni vrtni garnituri za pitje kave (v nadaljevanju imenovana le „izdelek“). Vsebujejo pomembne informacije o montaži in uporabi.

Preden začnete uporabljati izdelek, pozorno preberite navodila za montažo.

To velja zlasti za varnostne napotke. V nasprotnem primeru lahko pride do telesnih poškodb ali škode na izdelku.

Navodila za montažo temeljijo na standardih in predpisih, ki veljajo v Evropski uniji. V tujini upoštevajte tudi predpise in zakone posamezne države.

Navodila za montažo shranite, da jih boste lahko uporabili pozneje. Če izdelek izročite tretjim osebam, jim hkrati z njim obvezno izročite ta navodila za montažo.

Namenska uporaba

Izdelek je zasnovan izključno za sedenje in uporabo v bivalnih prostorih, npr. na balkonu, terasi ali vrtu. Namenjen je izključno za zasebno uporabo in ni primeren za poslovne namene.

Izdelek uporabljajte samo na način, opisan v teh navodilih za montažo. Vsaka drugačna uporaba velja za nenamensko in lahko povzroči materialno škodo ali poškoduje ljudi.

Izdelovalec ali prodajalec ne prevzema nobenega jamstva za telesne poškodbe in škodo, nastalo zaradi nenamenske ali napačne uporabe.

Razlaga simbolov

V navodilih za montažo, na izdelku ali embalaži so uporabljeni naslednji simboli.



Ta simbol podaja koristne dodatne informacije o uporabi.



Ne perite.



Prevlek blazin ni dovoljeno prati z belilnimi sredstvi.



Prevlek blazin ni dovoljeno sušiti v sušilnem stroju.



Prevlek blazin ni dovoljeno likati.



Prevlek blazin ni dovoljeno kemično čistiti.



Izdelek je izredno težak. Pri nošenju naj vam nekdo pomaga ali uporabite mehansko pomoč.

Varnost

Razlaga napotkov

V navodilih za montažo se uporabljajo naslednji simboli in opozorilne besede.



OPOZORILO!

Ta opozorilni simbol/opozorilna beseda označuje nevarnost s srednjo stopnjo tveganja, zaradi katere lahko, če se ji ne izognemo, pride do smrti ali hudih telesnih poškodb.

OBVESTILO!

Ta opozorilna beseda opozarja na možnost materialne škode.

Splošni varnostni napotki



OPOZORILO!

Nevarnost telesnih poškodb!

Če izdelek uporabljate na nepravilen način, lahko to privede do telesnih poškodb.

- Prepričajte se, da je izdelek pravilno postavljen na trdni, stabilni in vodoravni podlagi. Izdelka ne montirajte na podlagi, ki se nagiba.
- Izdelek se lahko prevrne, če ga obremenite premočno ali samo na eni strani. Poskrbite za enakomerno obremenitev.
- Ne usedite se na naslon za hrbet ali naslon za roke stola ali zofe.

- Ne naslanjajte se na mizo oz. se ne postavljajte nanjo, da bi jo uporabili kot pomoč za vzpenjanje.
- Mizna plošča je iz stekla. Če se miza prevrne, se lahko steklo razbije in povzroči hude telesne poškodbe. Ne naslanjajte se na mizo.
- Največja nosilnost stola in zofe 100 kg na posamezno sedežno mesto ne sme biti prekoračena. V nasprotnem primeru se lahko stol ali zofa zlomi, zaradi česar lahko pride do telesnih poškodb.
- Pred vsako uporabo se prepričajte, da ima izdelek stabilno stojišče in ga preverite. Varnost izdelka je mogoče zagotoviti samo, če je bil pravilno montiran in če so vsi spoji varni.
- Poskrbite, da se otroci ne bodo igrali s plastično embalažo. Med igranjem se lahko vanjo ujamejo in se zadušijo.
- Poskrbite, da otroci med montažo ne bodo v bližini izdelka. K temu izdelku spadajo vijaki in drugi majhni deli. Otroci lahko te dele pogoltnejo ali vdihnejo ter se zaradi tega zadušijo.

OBVESTILO!

Nevarnost poškodb!

Zaradi neustreznega ravnanja se lahko izdelek poškoduje.

- Izdelek montirajte na ustrezno veliki in trpežni podlagi. Površino zelenega mesta montaže pokrijte, da preprečite praske na površini.
- Izdelka ne postavljajte v bližini odprtega ognja, grelnih naprav, peči ali drugih vročih predmetov. Izdelka ne izpostavljajte ognju.
- Izdelek ponoči in pri daljši neuporabi prekrijte.
- Blazine ponoči in pri daljši neuporabi shranjujte na suhem mestu.
- Izdelka nikoli ne poskušajte čistiti s potapljanjem v vodo in parnimi čistilniki. Sicer se lahko izdelek poškoduje.

- Redno preverjajte stabilnost vseh spojev in po potrebi vijake naknadno privijte. Vijakov ne privijte premočno, saj s tem po nepotrebnem obremenite okvir.
- Izdelka ne uporabljajte več, če so njegovi deli razpokani, zlomljeni ali preoblikovani. Poškodovane sestavne dele zamenjajte le z ustreznimi originalnimi nadomestnimi deli.

Prva uporaba

Preverjanje izdelka in vsebine kompleta

OBVESTILO!

Nevarnost poškodb!

Če embalažo neprevidno odprete z ostrim nožem ali drugimi koničastimi predmeti, lahko hitro poškodujete izdelek.

- Zato embalažo odpirajte zelo previdno.

1. Iz embalaže vzemite dele.
2. Preverite, ali so v kompletu vsi deli (glejte **sl. A**).
3. Preverite, ali so na izdelku ali posameznih delih vidne poškodbe. Če so, izdelka ne montirajte in ga ne uporabljajte. Obrnite se na pooblaščen servis proizvajalca, ki je naveden na garancijskem listu.

Osnovno čiščenje

- Odstranite embalažni material in ves plastični ovoj.
- Pred prvo uporabo očistite vse dele izdelka, kot je opisano v poglavju „Čiščenje in vzdrževanje“.

Montaža izdelka



- Izdelek morata sestaviti najmanj dve odrasli osebi.
- Začnite montirati v neposredni bližini zelenega mesta namestitve. Izdelek je težek, zato ga je po montaži verjetno težko premikati.
- Priložena imbus ključa **15** sta potrebna za montažo.
- Pri montaži se prepričajte, da so vijaki in matice najprej rahlo priviti. Šele po zaključeni montaži jih privijte do konca.
- Identificirajte oznake na delih in se prepričajte, da bodo noge nameščene na ustreznih položajih:
 - L1:** sprednja leva noga stola/zofe
 - R1:** sprednja desna noga stola/zofe
 - L2:** zadnja leva noga stola/zofe
 - R2:** zadnja desna noga stola/zofe
 - T1/T2:** noge mize (T1 na zunanjem položaju in T2 na notranjem položaju)

Montaža stola

1. Identificirajte oznake (L1/L2/R1/R2) na posameznih povezovalnih točkah na spodnji strani sedala stola **1**.
 2. Montirajte dve sprednji nogi (označeni kot L1/R1) **3** na ustrezne povezovalne točke. Sprednji nogi pritrdite s po tremi vijaki **12** in tremi podložkami **13** (glejte **sl. B**).
Prepričajte se, da so vse noge obrnjene navzven.
 3. Montirajte dve zadnji nogi (označeni kot L2/R2) **4** na ustrezne povezovalne točke. Zadnji nogi pritrdite s po tremi vijaki in tremi podložkami (glejte **sl. B**).
Prepričajte se, da so vse noge obrnjene navzven.
 4. Prepričajte se, da so vse povezave trdno zategnjene in obrnite stol. Nato namestite hrbtno blazino **8** in sedežno blazino **9** na stol.
 5. Ponovite korake 1 do 4 za montažo drugega stola.
- Stola sta pripravljena za uporabo.

Montaža zofe

1. Identificirajte oznake (L1/L2/R1/R2) na posameznih povezovalnih točkah na spodnji strani sedala zofe **2**.
2. Montirajte sprednji nogi (označeni kot L1/R1) **3** na ustrezne povezovalne točke. Vse noge pritrdite s po tremi vijaki **12** in tremi podložkami **13** (glejte **sl. C**).
Prepričajte se, da so vse noge obrnjene navzven.
3. Montirajte zadnji nogi (označeni kot L2/R2) **4** na ustrezne povezovalne točke. Vse noge pritrdite s po tremi vijaki in tremi podložkami (glejte **sl. C**).
Prepričajte se, da so vse noge obrnjene navzven.
4. Prepričajte se, da so vse povezave trdno zategnjene in obrnite zofo. Nato namestite hrbtno blazino **10** in sedežne blazine **11** na zofo.

Zofa je pripravljena za uporabo.

Montaža mize

1. Identificirajte oznake (T1/T2) na posameznih povezovalnih točkah na spodnji strani mizne plošče **5**.
2. Montirajte noge mize **7** na povezovalne točke. Prepričajte se, da se oznaki T1 in T2 na nogah mize ujemata z oznakama na povezovalnih točkah.
3. Pritrdite vse noge s po štirimi vijaki **12** in štirimi podložkami **13** na mizni plošči (glejte **sl. D**).
Prepričajte se, da so vse noge obrnjene navzven.
4. Prepričajte se, da so vse povezave trdno zategnjene in obrnite mizo. Nato stekleno ploščo **6** previdno položite na mizno ploščo in se prepričajte, da steklena plošča popolnoma prekriva vse štiri priseske **14**. Rahlo pritisnite na stekleno ploščo, da jo fiksirate (glejte **sl. E**).

Miza je pripravljena za uporabo.

Čiščenje in vzdrževanje

OBVESTILO!

Nevarnost poškodb!

Zaradi neustreznega ravnanja se lahko izdelek poškoduje.

- Za čiščenje ne uporabljajte agresivnih čistilnih sredstev, krtač s kovinskimi ali najlonskimi ščetinami ter ostrih ali kovinskih pripomočkov za čiščenje, kot so noži in trde lopatice. Ti lahko poškodujejo površine izdelka.

- Izdelek obrišite z mehko, vlažno krpo. Po čiščenju počakajte, da se vsi deli popolnoma posušijo.
- Za trdovratno umazanijo lahko uporabite blago raztopino s čistilnim sredstvom.
- Redno preverjajte stabilnost vseh spojev in po potrebi vijake in matice naknadno privijte.

Shranjevanje

OBVESTILO!

Nevarnost poškodb!

Če boste shranili vlažen izdelek, lahko začnejo vijaki in matice rjaveti. S tem trajno in nepopravljivo oslabite funkcionalnost ali nosilnost izdelka.

- Izdelka ne izpostavljajte prahu, vodi, vlagi, zmrzali, ekstremnim temperaturam, visoki zračni vlagi in neposredni sončni svetlobi.
 - Če je napovedan močan ali dolgotrajen dež oz. sneg, pokrijte izdelek z vodotesnim pokrivalom. Vsekakor pa poskrbite za dobro zračenje tudi, ko je izdelek pokrit.
-
- Pred shranjevanjem morajo biti vsi deli povsem suhi.
 - Izdelek vedno shranite na suhem in hladnem mestu.
 - Izdelek hranite tako, da otrokom ni dostopen.

Tehnični podatki

Izdelek:	804843
Teža	
Zofa:	19,2 kg (+/- 5 %) (s sedežno in hrbtno blazino)
na posamezen stol:	10,74 kg (+/- 5 %) (s sedežno in hrbtno blazino)
Miza:	13,8 kg (+/- 5 %) (s stekleno ploščo)
Dimenzije (Š × G × V)	
Zofa:	164 × 80 × 80 cm (+/- 5 %)
na posamezen stol:	73,5 × 83 × 84 cm (+/- 5 %)
Miza:	110 × 60 × 43 cm (+/- 5 %)
Nosilnost	
Zofa:	100 kg na posamezno sedežno mesto
na posamezen stol:	100 kg
Miza:	25 kg
Material	
Košarica:	raven PE-ratan
Ogrodje:	Jeklo
Blazina:	275 g poliester, penasto polnilo
Steklo:	5 mm prozorno steklo
Noga stola/zofe/mize:	Jeklo z lakiranim lesom
Številka izdelka:	804843

Odlaganje med odpadke

Odlaganje embalaže med odpadke



Embalažo odložite med odpadke ločeno po vrstah materialov. Lepenko in karton zavržite med odpadni papir, folije pa med odpadke za recikliranje.

Odlaganje izdelka med odpadke

- Izdelek zavržite v skladu s predpisi in zakoni, ki veljajo v vaši državi.



Distributer:

EIE IMPORT GMBH
HOFER STRASSE 5
4642 SATTLEDT
AUSTRIA

POPRODAJNA PODPORA

804843



+386 1 8888 329



service-slo@protel-service.com

IZDELEK:
804843

05/2021

3
LETA
GARANCIJE