

## Vsebina kompleta/deli naprave

- 1 Rešetka za pogrevanje živil
- 2 Rešetka žara, 2×
- 3 Pokrov za zaščito proti plamenom, 3×
- 4 Hrbtna plošča (pokrov)
- 5 Zgornji del (pokrov)
- 6 Stranski del (pokrov), 2×
- 7 Vijak (pokrov), 2×
- 8 Termometer
- 9 Zaščitna pločevina pred vročino (pokrov)
- 10 Sprednja plošča (pokrov)
- 11 Ročaj
- 12 Prezračevalna rešetka
- 13 Protivetrna zaščita, 2×
- 14 Ohišje gorilnika
- 15 Vijak (stranska polica), 2×
- 16 Držalo (stranska polica), 2×
- 17 Stranska polica, 2×
- 18 Kavelj, 3×
- 19 Plinska cev s tlačnim regulatorjem
- 20 Nastavni gumb, 2×
- 21 Noga levo zadaj
- 22 Stranska povezovalna prečka, 2×
- 23 Čelna plošča (podnožje)
- 24 Noga levo spredaj
- 25 Osnovna plošča
- 26 Tekalno kolo, 2×
- 27 Kolesni vijak, 2×
- 28 Držalo za plinsko jeklenko, 2×
- 29 Noga desno spredaj
- 30 Noga desno zadaj
- 31 Hrbtna povezovalna prečka
- 32 Predal za maščobo
- 33 Zbiralna posodica za maščobo
- 34 Držalo zbiralne posodice za maščobo
- 35 Vijak z notranjim šesterokotnikom M6 × 20, 6×
- 36 Križni vijak M6 × 10, 30×
- 37 Križni vijak M5 × 10, 4×
- 38 Križni vijak M6 × 10, 4×
- 39 Križni vijak M4 × 8, 12×
- 40 Podložka M8, 4×
- 41 Krovna matica M6, 2×
- 42 Matica M6, 16×

## Priložena orodja

- 43 Viličasti ključ
- 44 Inbus ključ

## Splošno

### Preberite navodila za montažo in jih shranite



Ta navodila za montažo spadajo k temu mobilnemu plinskemu žaru Memphis (v nadaljevanju poimenovan samo „plinski žar“). Vsebujejo pomembne informacije o začetku uporabe in ravnanju z izdelkom.

Pred začetkom uporabe plinskega žara skrbno in v celoti preberite navodila za montažo, zlasti varnostne napotke. Neupoštevanje teh navodil za montažo lahko privede do hudih telesnih poškodb ali škode na plinskem žaru.

Osnova navodil za montažo so standardi in predpisi, ki veljajo v Evropski uniji. V tujini upoštevajte tudi predpise in zakone posamezne države.

Navodila za montažo shranite za primer kasnejše uporabe. Če boste plinski žar izročili tretjim osebam, jim hkrati z njim obvezno izročite ta navodila za montažo.

### Razlaga znakov

V teh navodilih za montažo, na plinskem žaru ali embalaži so uporabljeni naslednji simboli in opozorilne besede.

#### **⚠ OPOZORILO!**

Ta opozorilni simbol/opozorilna beseda označuje nevarnost s srednjo stopnjo tveganja, zaradi katerega lahko, če se mu ne izognemo, pride do smrti ali hudih telesnih poškodb.

#### **⚠ POZOR!**

Ta opozorilni simbol/beseda označuje nevarnost z nizko stopnjo tveganja, zaradi katere lahko, če se ji ne izognemo, pride do majhnih ali zmernih telesnih poškodb.

#### **OBVESTILO!**

Ta opozorilna beseda opozarja na možnost materialne škode.



Simbol podaja koristne dodatne informacije o montaži ali uporabi.



Z nastavnim gumbom pod tem simbolom prižgete in uravnavate levi gorilnik.



Z nastavnim gumbom pod tem simbolom prižgete in uravnavate desni gorilnik.



Ta simbol navaja, kako uravnavati plamen oz. temperaturo pripadajočega gorilnika.



Ta simbol prikazuje, kje je vnetišče pripadajočega gorilnika.



Izjava o skladnosti (glejte poglavje „Izjava o skladnosti“): Izdelki, označeni s tem simbolom, izpolnjujejo vse predpise Skupnosti v Evropskem gospodarskem prostoru, ki jih je treba upoštevati.

## Varnost

### Namenska uporaba

Plinski žar je zasnovan izključno za peko in pripravo živil na žaru. Primeren je izključno za uporabo na prostem. Namenjen je izključno za zasebno uporabo in ni primeren za poslovne namene. Plinski žar ni igrača za otroke.

Plinski žar uporabljajte le tako, kot je opisano v navodilih za montažo. Kakršna koli drugačna uporaba velja za neprimerno in lahko povzroči materialno škodo ali celo poškodbe oseb.

Izdelovalec ali prodajalec ne prevzemata nobenega jamstva za škodo, nastalo zaradi nenamenske ali napačne uporabe.

### Varnostni napotki

#### **⚠ OPOZORILO!**

#### **Nevarnost eksplozije!**

Plin, ki uhaja iz plinskega žara, lahko ustvari visoko eksplozivno zmes zraka/plina, kar lahko povzroči požare ali eksplozije, ki imajo lahko za posledico življenjsko nevarne telesne poškodbe ali smrt.

- Uporabljajte ga le na prostem.
- Pred pričetkom uporabe naprave preberite navodila za uporabo.
- Plinski žar uporabljajte le, če je plinska jeklenka montirana v skladu s predpisi.
- Gibko cev po potrebi zamenjajte, da ustreza zahtevam predpisov države.

- Plinski žar lahko uporabljate le s pravilno nameščenim tlačnim regulatorjem, ki je primeren za specifični tlak v posamezni državi.
- Plinskega žara nikakor ne uporabljajte, če pride do puščanja plina ali do druge poškodbe.
- V bližini plinskega žara ne kadite.
- Na vsak način se izognite ustvarjanju isker in odprtega ognja v bližini plinskega žara.
- Prepričajte se, da prezračevalne odprtine plinskega žara med uporabo niso prekrite.
- Če plinska jeklenka, plinska cev ali ventil jeklenke ne tesni, takoj izklopite plinski žar in pogasite vse odprte plamene. Če težave z netesnostjo niste odpravili, preiščite plinski žar in poiščite poškodbe, zrahljane priključke ipd. Če težave ne morete odpraviti, povprašajte o tem lokalnega trgovca s plinom.
- Plinski žar premikajte le, ko zaprete ventil plinske jeklenke in plinsko jeklenko odstranite iz spodnjega dela plinskega žara.
- Ventil plinske jeklenke odpirajte zelo previdno.
- Plinskega žara nikoli ne prižigajte z odprtim plamenom. Uporabljajte samo električni vžigalnik.
- V bližini plinskega žara ne skladiščite ali uporabljajte nobenih vnetljivih plinov ali tekočin.
- Plinsko jeklenko in reducirni ventil vedno ločite, ko gibka cev ni priključena.
- Plinski žar in plinsko jeklenko držite proč od vlage.
- Ne spreminjajte naprave. Vsakršno spreminjanje plinskega žara ter plinske jeklenke je lahko nevarno in je prepovedano. Ob poškodbah ali drugih težavah se obrnite na proizvajalčev servis, ki je naveden na garancijskem listu, ali na strokovnjaka pri vašem lokalnem prodajalcu plina.

### **⚠ OPOZORILO!**

#### **Nevarnost eksplozije!**

Poškodovane plinske jeklenke in plinske cevi, spoji, ki ne tesnijo, ali napačno ravnanje z njimi ali neprimerno skladiščenje lahko povzročijo eksplozije ali požare.

- Plinsko jeklenko zaščitite pred neposrednimi sončnimi žarki.
- Poškodovane, obtolčene ali zarjavele plinske jeklenke nemudoma zamenjajte.
- Plinsko cev s tlačnim regulatorjem zamenjajte najpozneje takrat, ko to zahteva čas veljavnosti plinske cevi.
- Pred vsako uporabo se prepričajte, da ventil plinske jeklenke pravilno deluje.
- Plinske jeklenke vedno skladiščite v pokončni legi v dobro prezračenem območju s temperaturo pod 40 °C, ki je zaščiteno pred vremenskimi vplivi.
- Plinskih jeklenk nikoli ne skladiščite pod nivojem tal (npr. v kleti) ali na mestih, ki niso prezračevana.
- Plinsko jeklenko položite na ravno in stabilno stojno ploskev.
- Nastavitev reducirnega ventila nikoli ne spreminjajte.
- Delov, ki jih je zapečatil proizvajalec, ne odpirajte.
- Plinsko cev in jeklenko držite proč od odprtega ognja in visokih temperatur.
- Prepričajte se, da gibka cev ni upognjena ali odrgnjena.
- Prepričajte se, da je gibka cev trdno montirana in da je do celotne dolžine spoja gibke cevi vedno mogoče dostopati.
- Plinsko cev in vsa spojna mesta pregledajte glede netesnosti pred vsako uporabo z običajnim komercialnim razpršilom za iskanje netesnih mest ali z milnico. Če ni netesnih mest, po preverjanju očistite priključke z vodo.

- V nobenem primeru ne uporabite odprtega ognja za iskanje uhajanja plina. Poskrbite, da pri iskanju uhajanja plina ne bodo nastajale iskre ali odprti plameni.
- Ko plinski žar deluje, v nobenem primeru ne odvijajte plinske cevi, plinskih priključkov ali ventila jeklenke.
- Plinsko jeklenko priključite na plinski žar le s plinsko cevjo z največjo velikostjo 1,5 m.
- Pri nakupu ali najemu plinske jeklenke upoštevajte nasvete prodajalca v specializirani trgovini.
- Tlačni regulator ne sme moleti čez plinsko jeklenko.

### **⚠ OPOZORILO!**

#### **Nevarnost eksplozije!**

Plin in olje tvorita eksplozivno zmes.

- Za olajšanje premikanja ventilov in regulacijskih gumbov nikoli ne uporabljajte olja ali penetracijskega olja.

### **⚠ OPOZORILO!**

#### **Nevarnost požara!**

Deli plinskega žara se med delovanjem zelo segrejejo in lahko povzročijo požare.

- To napravo je treba med delovanjem držati proč od vnetljivih materialov.
- Naprave med uporabo ne premikajte.

### **⚠ OPOZORILO!**

**Nevarnosti za otroke in osebe z zmanjšanimi telesnimi, zaznavnimi ali duševnimi sposobnostmi (na primer ljudi z delnimi telesnimi okvarami, starejše osebe z zmanjšanimi telesnimi in duševnimi sposobnostmi) ali s pomanjkanjem izkušenj in znanja.**

- Otroci in osebe z zmanjšanimi telesnimi, zaznavnimi ali duševnimi sposobnostmi ali s pomanjkanjem izkušenj ali znanja ne smejo uporabljati plinskega žara.
- PREVIDNO: Dostopni deli so lahko zelo vroči. Otroke držite proč.
- Ne dovolite otrokom, da bi se igrali s plinskim žarom.
- Plinski žar in priključno napeljavo držite proč od otrok in hišnih živali.
- Plinskega žara med delovanjem ne puščajte brez nadzora.
- Ne dovolite otrokom, da bi se igrali z embalažno folijo. Med igranjem se lahko zapletejo vanjo in se zadušijo.
- Pazite, da otroci v usta ne bodo zanašali nobenih majhnih sestavnih delov. Otroci lahko pogoltnejo dele in se z njimi zadušijo.

**⚠ POZOR!**

**Nevarnost opeklin!**

Deli plinskega žara se med delovanjem zelo segrejejo. Lahko se opečete.

- Med delovanjem plinskega žara se ne dotikajte vročih delov z golimi rokami.
- Za prijemanje plinskega žara in delov opreme vedno uporabljajte toplotno izolirane kuhinjske rokavice ali kuhinjske krpe. Na nevarnosti opozorite tudi druge uporabnike!
- Ohranjajte ustrezno razdaljo med telesom in vročimi deli.
- Med peko na žaru ne nosite oblek s širokimi rokavi.
- Če je pokrov zaprt, plinskega žara nikoli ne prižigajte.
- Plinski žar uporabljajte le, če sta gorilnika pokrita s pokrovom za zaščito proti plamenom.
- Načeloma imejte pri roki gasilni aparat in komplet za prvo pomoč ter bodite tako pripravljeni za primer požara ali nesreče.

**⚠ POZOR!**

**Nevarnost telesnih poškodb!**

Plinski žar ima ostre robove, ki vas lahko porežejo.

- Pri razpakiranju, montaži, čiščenju in vzdrževanju plinskega žara uporabljajte delovne rokavice.

**OBVESTILO!**

**Nevarnost poškodb!**

Neustrezno ravnanje s plinskim žarom lahko povzroči poškodbe.

- Plinski žar postavite na zlahka dostopno, ravno, suho, proti vročini odporno in dovolj stabilno površino.
- V plinski žar nikoli ne nalivajte tekočine.
- Za čiščenje ne uporabljajte parnega čistilnika.

## Začetek uporabe

### Preverite plinski žar in vsebino kompleta

**OBVESTILO!**

**Nevarnost poškodb!**

Če pri odpiranju embalaže z ostrim nožem ali drugimi koničastimi predmeti niste previdni, lahko hitro poškodujete plinski žar.

- Pri odpiranju ne uporabljajte ostrih predmetov.
  1. Iz embalaže odstranite vse dele plinskega žara.
  2. Odstranite embalažni material.
  3. Preverite, ali so v kompletu vsi deli (glejte **sl. A, B in C**).
  4. Preverite, ali so posamezni deli plinskega žara morda poškodovani.
  5. Če je komplet nepopoln ali vsebuje poškodovane dele, plinskega žara na sestavljajte. Obrnite se na izdelovalca na naslovu za servis, navedenem na garancijskem listu.

# Montaža

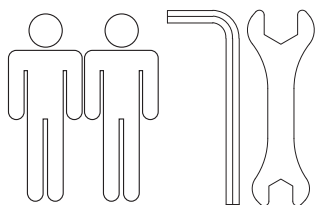
## OBVESTILO!

### Nevarnost poškodb!

Zaradi nepravilne montaže plinskega žara lahko pride do poškodb.

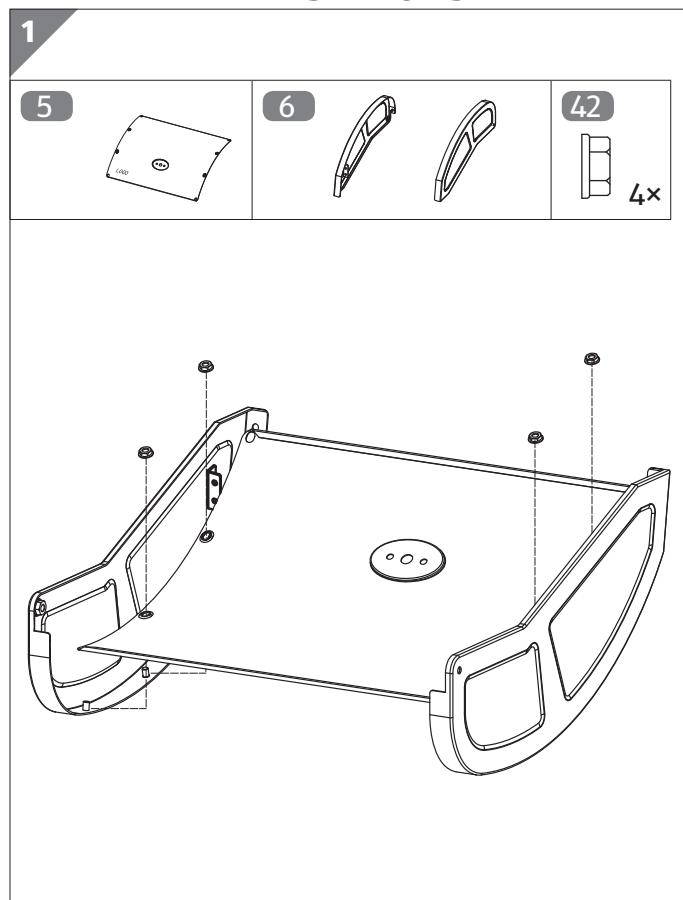
- Najprej v celoti preberite navodila za montažo.
- Odstranite ves embalažni material in zaščitne folije z delov naprave.
- Položite dele naprave na mehko podlago, kot je npr. odeja.
- Po potrebi delajte v dvoje.
- Za montažo si vzemite dovolj časa.
- Naredite prostor za delovno površino velikosti dveh do treh kvadratnih metrov.
- Odložite priložena viličasti ključ in inbus ključ na doseg roke.
- Morda so majhni deli, kot na primer termometer, že tovarniško sestavljeni.

Plinski žar sestavite s pomočjo naslednjih navodil in grafičnih prikazov.



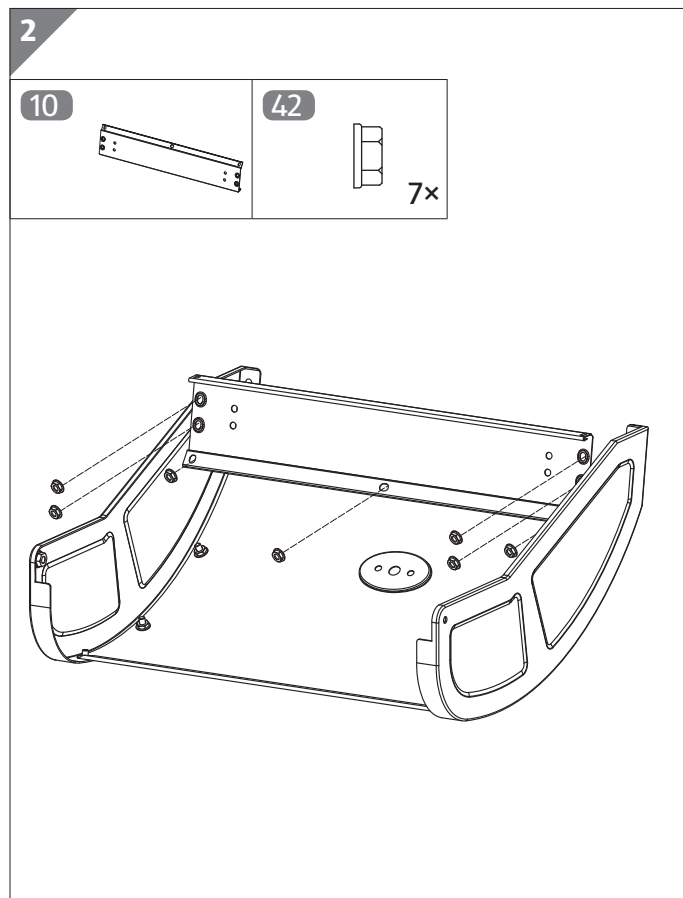
<b>1 Pritrditev zgornjega dela .....</b>	<b>10</b>
<b>2 Pritrditev sprednje plošče .....</b>	<b>10</b>
<b>3 Pritrditev hrbtnne plošče .....</b>	<b>11</b>
<b>4 Pritrditev ročaja .....</b>	<b>11</b>
<b>5 Pritrditev zaščitne pločevine pred vročino na pokrov .....</b>	<b>12</b>
<b>6 Pritrditev nog.....</b>	<b>12</b>
<b>7 Namestitev čelne plošče .....</b>	<b>13</b>
<b>8 Pritrditev osnovne plošče .....</b>	<b>13</b>
<b>9 Pritrditev držal za plinsko jeklenko .....</b>	<b>14</b>
<b>10 Namestitev tekalnih koles.....</b>	<b>14</b>
<b>11 Namestitev ohišja gorilnika .....</b>	<b>15</b>
<b>12 Pritrditev pločevin .....</b>	<b>15</b>
<b>13 Pritrditev termometra .....</b>	<b>16</b>
<b>14 Pritrditev držal za stranski polici.....</b>	<b>16</b>
<b>15 Namestitev stranskih polic .....</b>	<b>17</b>
<b>16 Dokončna montaža .....</b>	<b>17</b>

## 1 Pritrditev zgornjega dela



1. Zgornji del **5** pokrova pritrdite s štirimi maticami M6 **42** na stranske dele **6**.

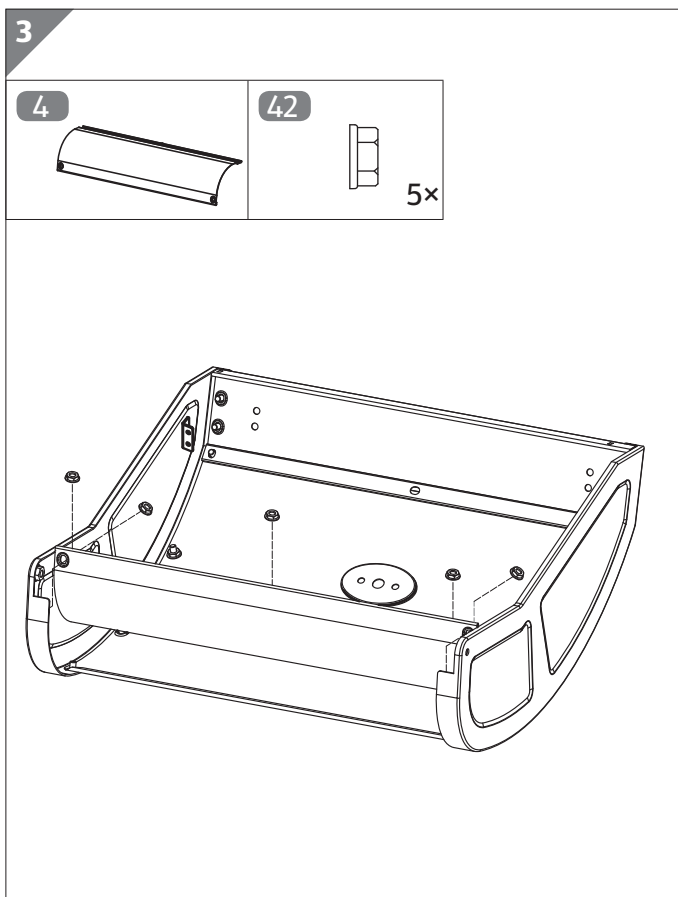
## 2 Pritrditev sprednje plošče



1. Sprednjo ploščo **10** pritrdite s sedmimi maticami M6 **42** na sprednji del pokrova.

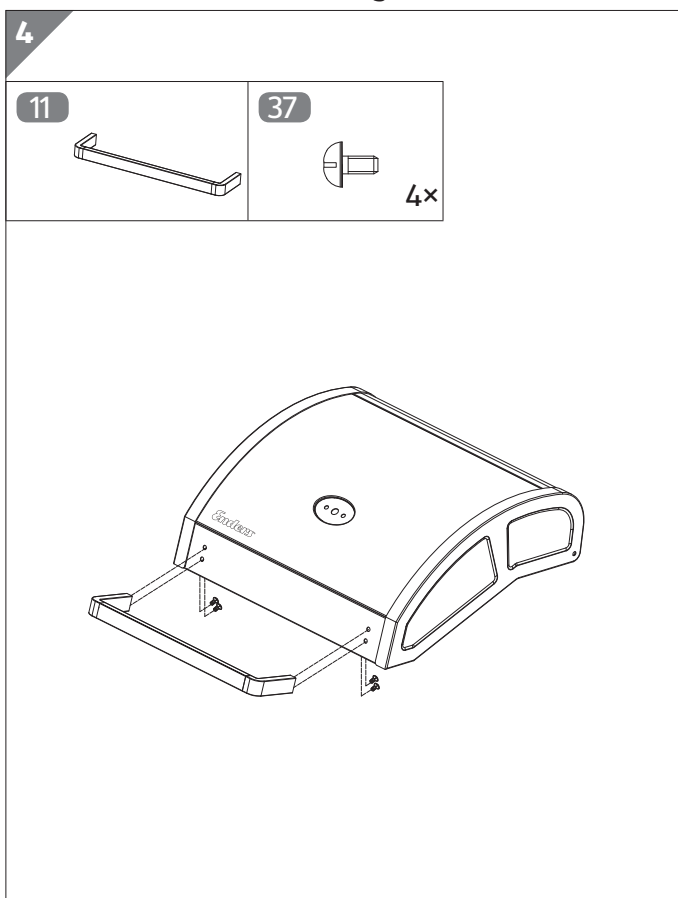


### 3 Pritrditev hrbtne plošče



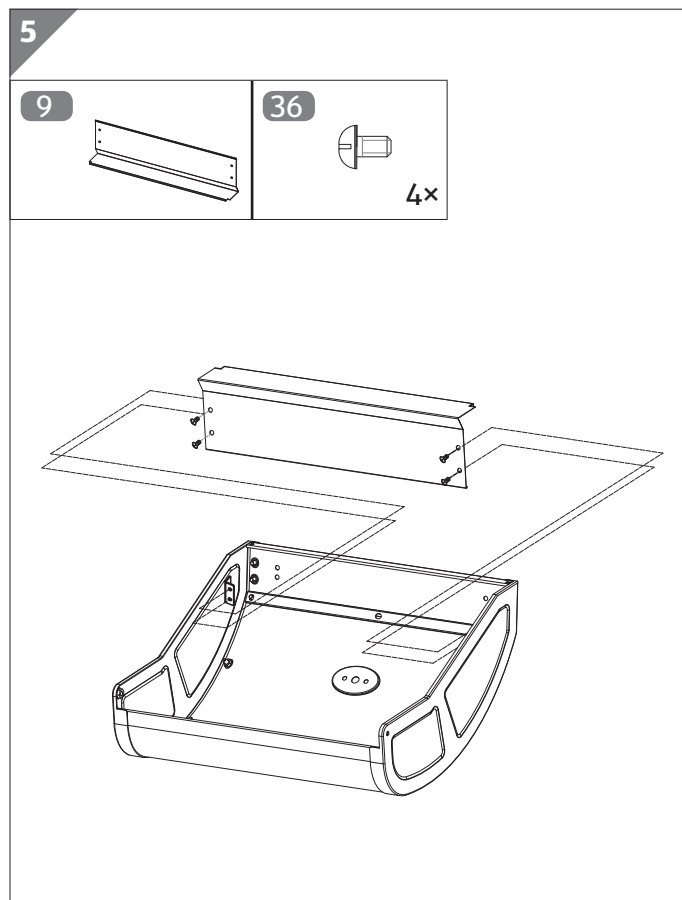
1. Hrbtno ploščo **4** pritrdite s petimi maticami M6 **42** na zadnji del pokrova.

### 4 Pritrditev ročaja



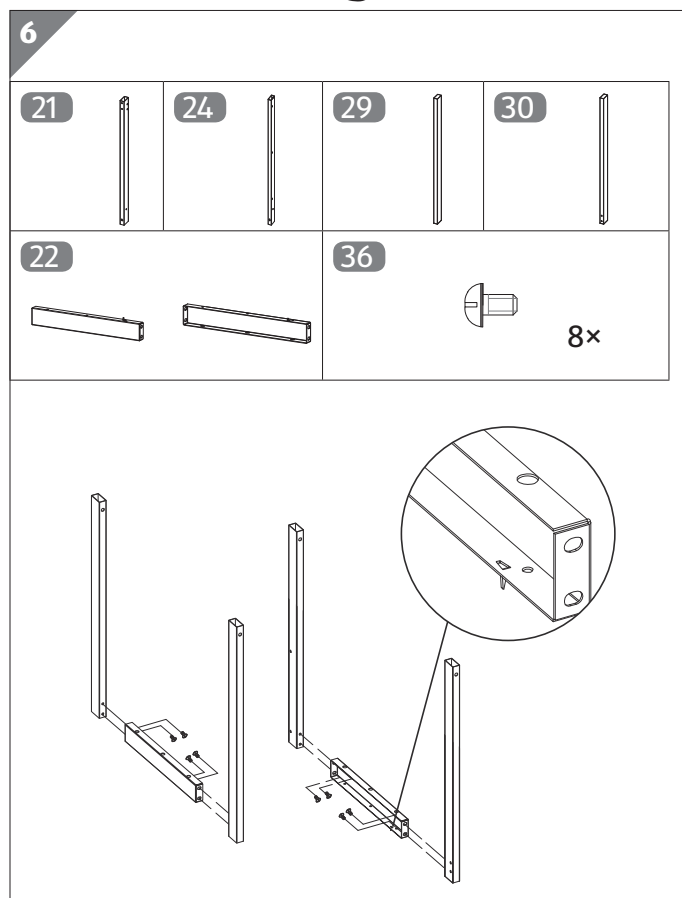
1. Ročaj **11** in pokrov privijte skupaj s štirimi križnimi vijaki M5 × 10 **37**.

## 5 Pritrditev zaščitne pločevine pred vročino na pokrov



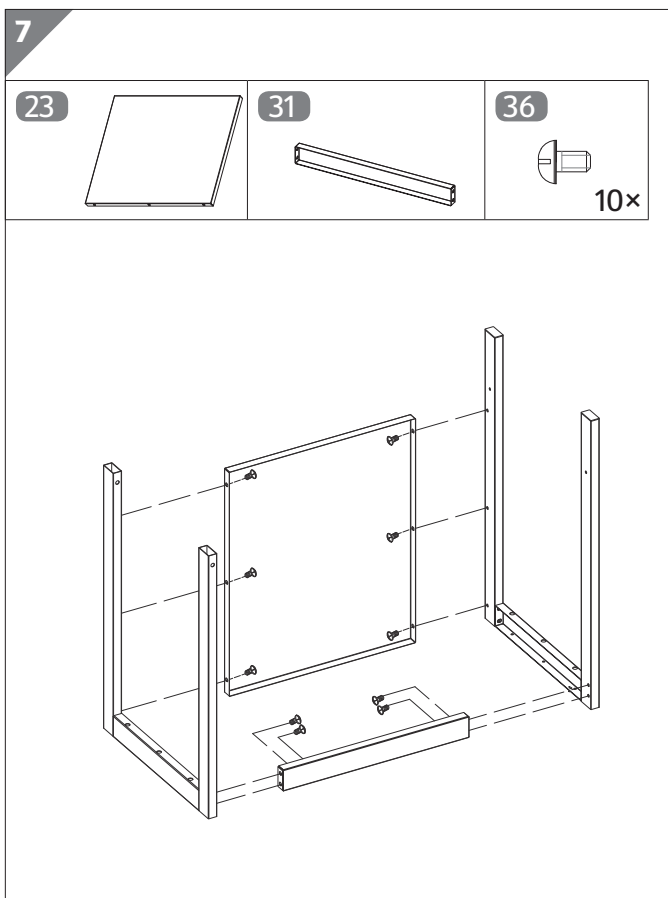
1. Zaščitno pločevino pred vročino **9** in pokrov **36** privijte skupaj s štirimi križnimi vijaki M6 × 10 **36**.

## 6 Pritrditev nog



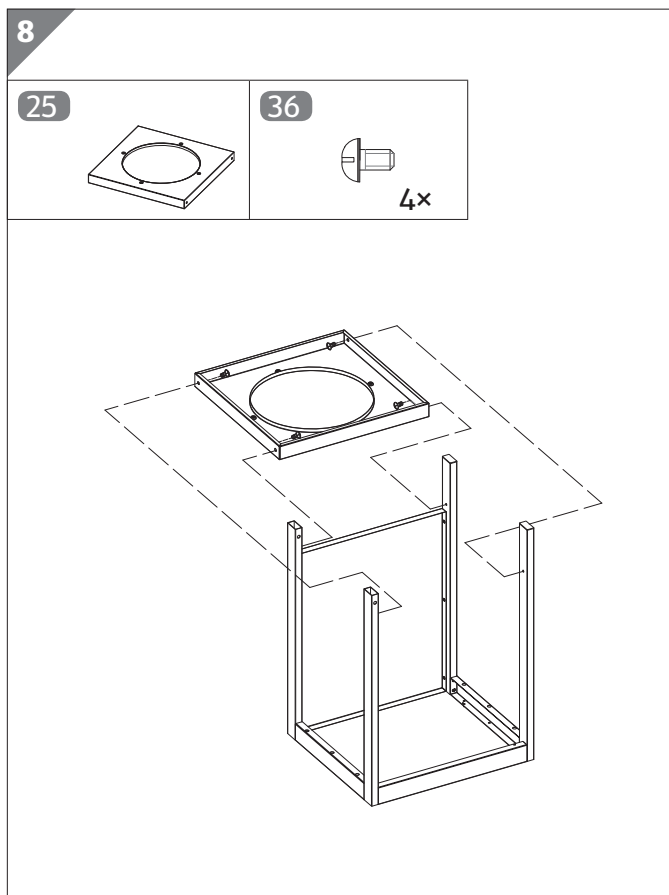
1. Noge **21**, **24**, **29** in **30** ter tudi stranske povezovalne prečke **22** privijte skupaj z osmimi križnimi vijaki M6 × 10 **36**.  
Pri tem pazite, da je zatič spodaj na stranski povezovalni prečki pri montaži obrnjen navzdol. Pazite, da so izvrtine v nogah obrnjene navznoter.

## 7 Namestitev čelne plošče



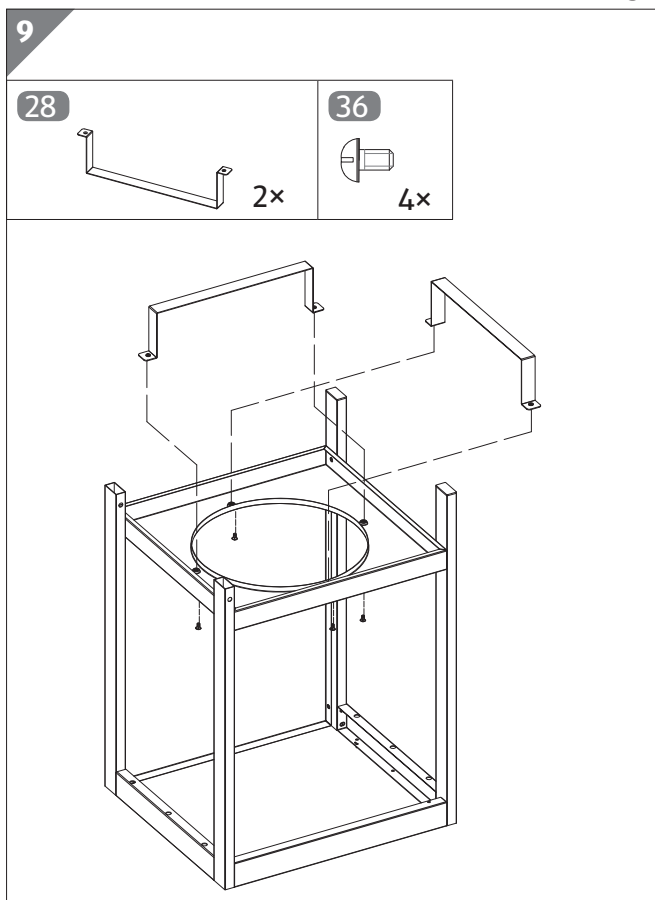
1. Noge in čelno ploščo **23** podnožja ter zadnje povezovalne prečke **31** privijte skupaj s šestimi oz. štirimi križnimi vijaki  $M6 \times 10$  **36**.

## 8 Pritrditev osnovne plošče



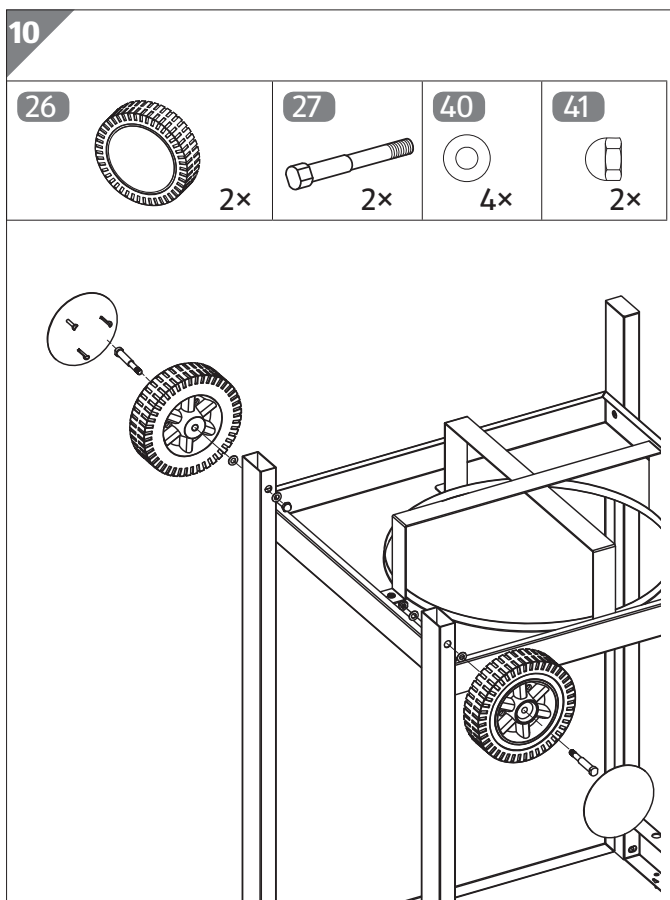
1. Med noge postavite osnovno ploščo **25**, pri čemer naj bo notranja stran obrnjena navzgor, in jo privijte s štirimi križnimi vijaki  $M6 \times 10$  **36**. Pri tem uporabite zgornje luknje v nogah.

## 9 Pritrditev držal za plinsko jeklenko



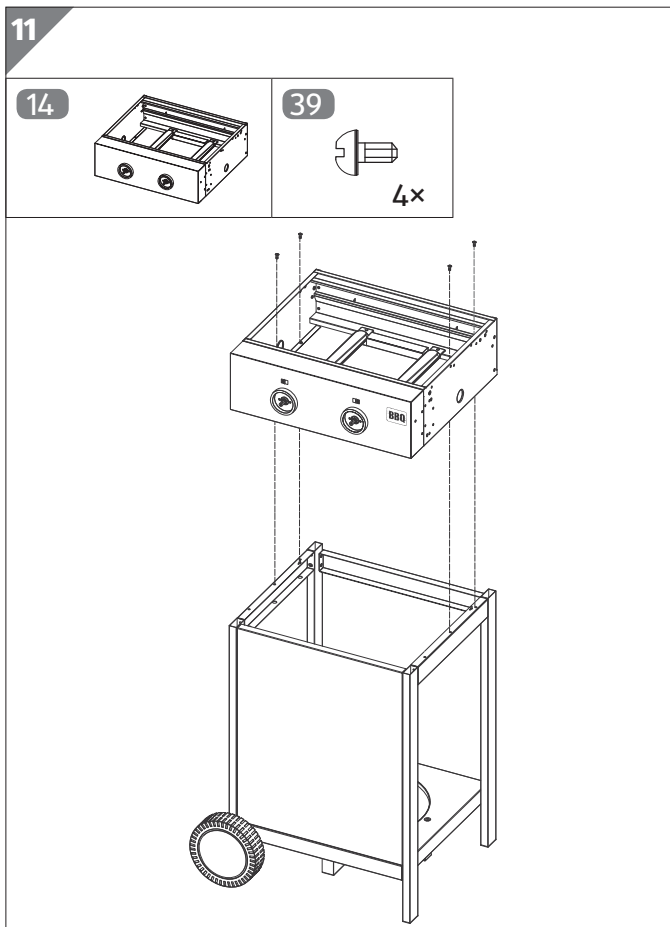
1. Privijte držali za plinsko jeklenko **28** s štirimi križnimi vijaki M6 × 10 **36** na osnovno ploščo.

## 10 Namestitev tekalnih koles



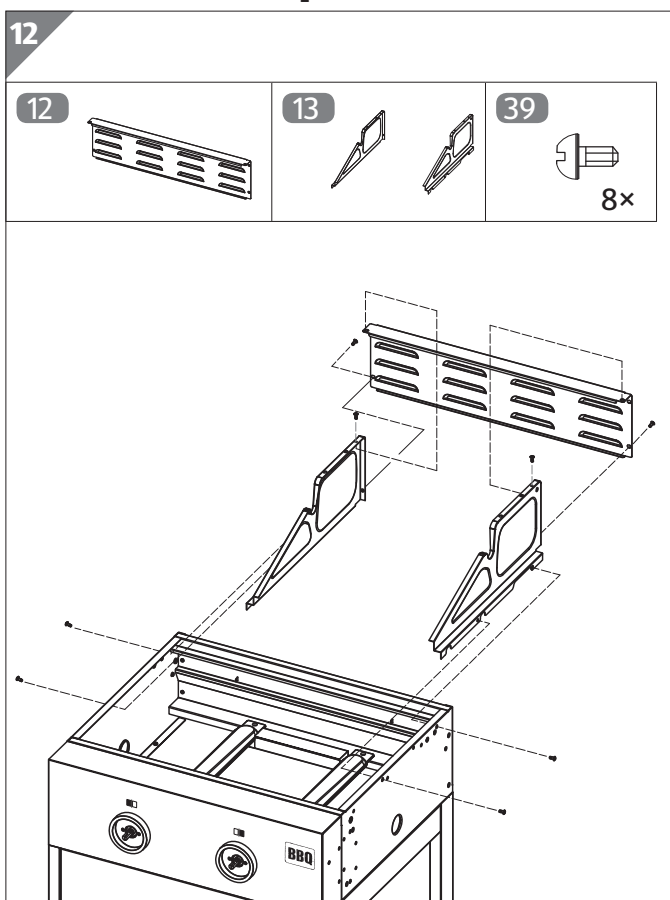
1. Odstranite kolesna pokrova s tekalnih koles **26**.
2. Tekalni kolesi pritrdite na noge na naslednji način:
  - na zunanji strani tekalnega kolesa z enim kolesnim vijakom **27**,
  - na notranji strani tekalnega kolesa z eno podložko M8 **40**,
  - na notranji strani noge z eno podložko M8 in eno krovno matico M6 **41**.
3. Namestite kolesna pokrova nazaj na tekalni kolesi.

## 11 Namestitev ohišja gorilnika



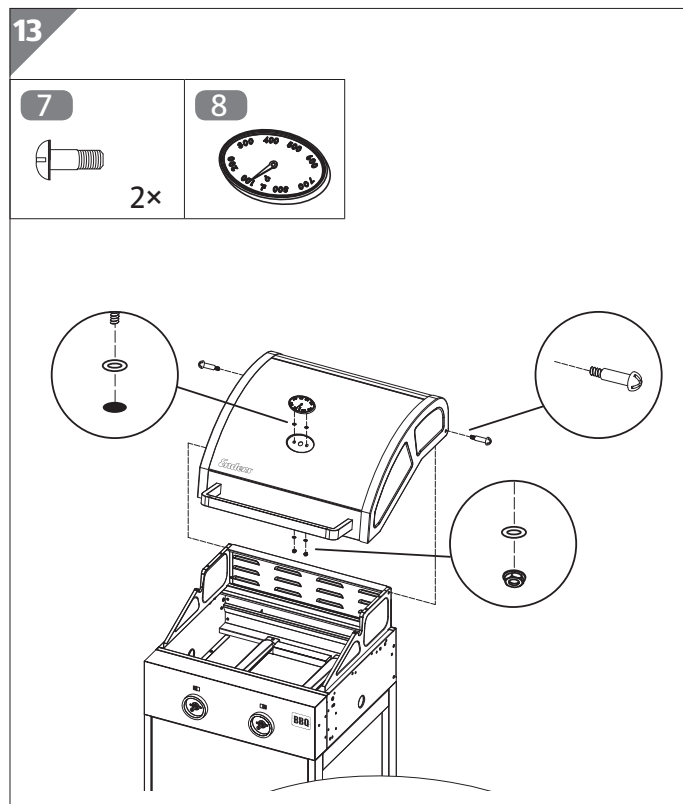
1. Pritrdite ohišje gorilnika **14** s štirimi križnimi vijaki  $M4 \times 8$  **39** na povezovalne prečke.

## 12 Pritrditev pločevin



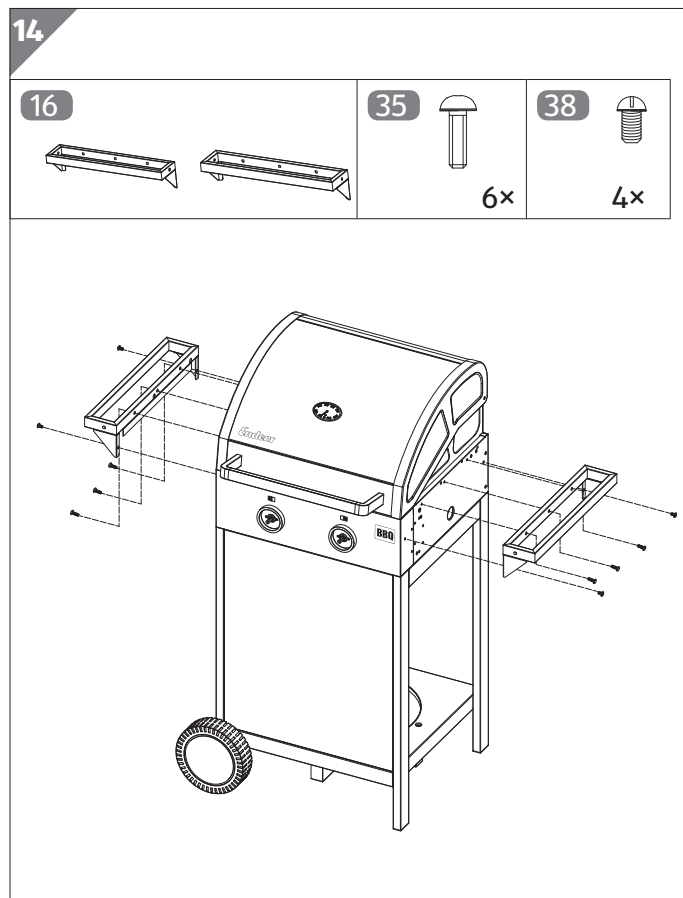
1. Pritrdite prezračevalno rešetko **12** ter obe protivetrni zaščiti **13** s skupaj osmimi križnimi vijaki  $M4 \times 8$  **39** na ohišje gorilnika.

## 13 Pritrditev termometra



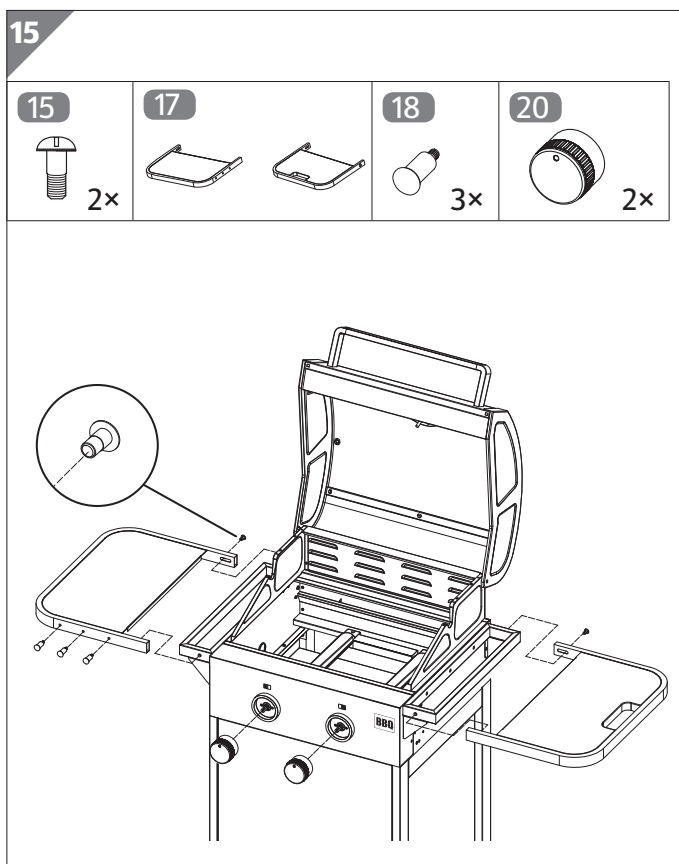
1. Vzemite termometer **8** in odvijte štiri podložke in dve matici z navoja termometra.
2. Postavite termometer na pokrov in ga pritrdite na naslednji način:
  - med termometer in pokrov z dvema podložkama,
  - pod pokrov z dvema podložkama in dvema maticama.
3. Privijte pokrov z dvema vijakoma **7** na prežračevalno rešetko in na protivetrni zaščiti.

## 14 Pritrditev držal za stranski polici



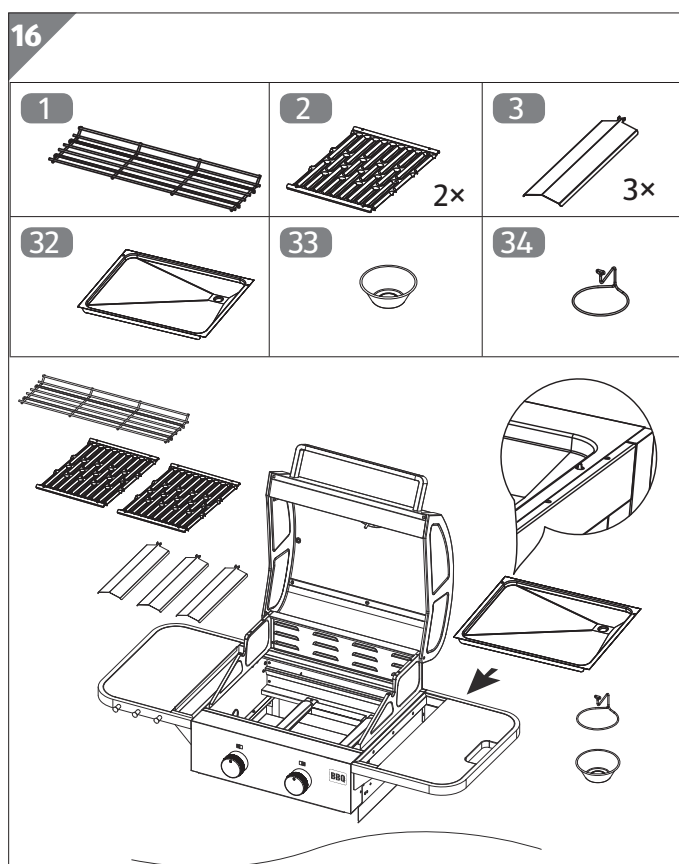
1. Privijte držali **16** za stranski polici s šestimi vijaki z notranjim šesterkotnikom M6 × 20 **35** in štirimi križnimi vijaki M6 × 10 **38** na ohišje gorilnika.

## 15 Namestitev stranskih polic



1. Obesite stranski polici **17** v držali.
2. Pritrdite stranski polici z dvema vijakoma **15**.
3. V odprtine stranske police privijte tri kavlje **18**.
4. Namestite nastavne gumbce **20** na predvidene osi na ohišju gorilnika.

## 16 Dokončna montaža



1. Vstavite pokrove za zaščito proti plamenom **3**, rešetki žara **2** ter rešetko za pogrevanje živil **1** v ohišje gorilnika.
2. Vtaknite držalo za zbiralno posodico za maščobo **34** v odtočno odprtino predala za maščobo **32**.
3. Namestite zbiralno posodico za maščobo **33** v držalo za zbiralno posodico za maščobo.
4. Predal za maščobo potisnite od zadaj v žar.

## Priključitev plinske jeklenke

### ⚠ OPOZORILO!

#### Nevarnost eksplozije!

Poškodovane plinske jeklenke in plinske cevi, spoji, ki ne tesnijo, ali napačno ravnanje z njimi lahko povzročijo eksplozije ali požare.

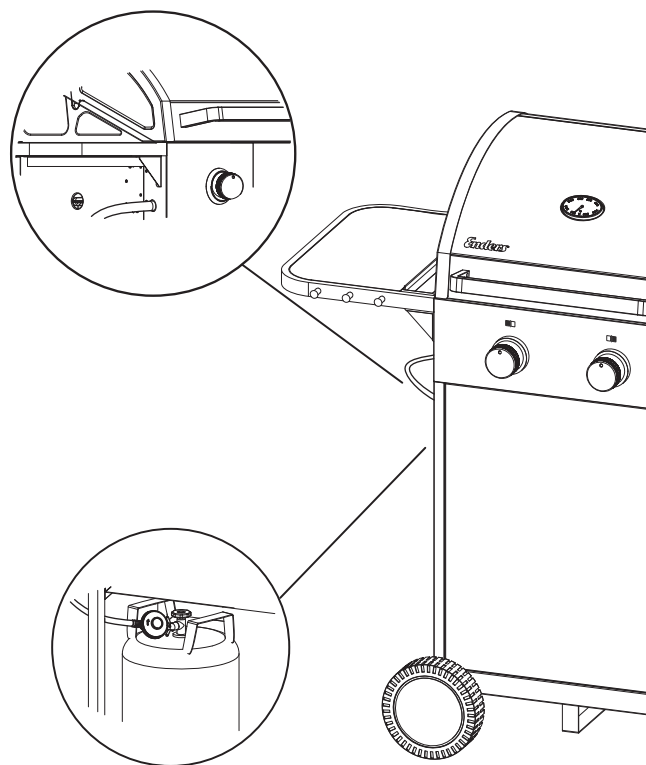
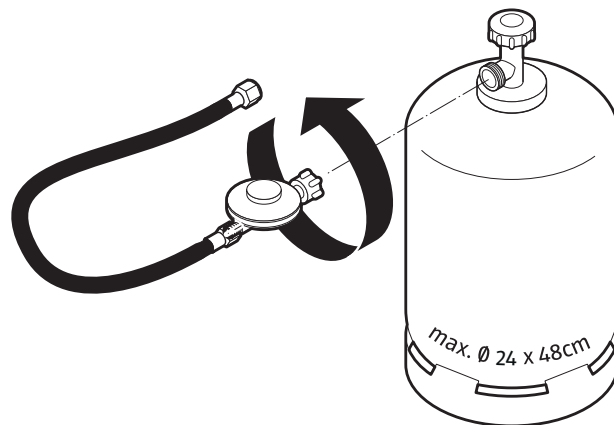
- Plinsko jeklenko zaščitite pred neposrednimi sončnimi žarki.
- Plinsko cev s tlačnim regulatorjem zamenjajte najpozneje takrat, ko to zahteva čas veljavnosti plinske cevi.
- Preverite, ali plinska cev ustreza zahtevam državnih predpisov in jo po potrebi zamenjajte.
- Prepričajte se, da je gibka cev pravilno speljana.
- Prekrivne matice na tlačnem regulatorju nikoli ne privijte na plinsko jeklenko z orodjem. Tako lahko poškodujete tesnilo.
- Pri postavljanju pazite na položaj priključka za gibko cev, ter se prepričajte, da cev ni zvita.
- Pred zamenjavo plinske jeklenke se prepričajte, da v okolici ni nobenega vira vžiga.
- Plinsko cev in tlačni regulator zamenjajte na vsakih 10 let.

Za uporabo plinskega žara potrebujete komercialno, polno jeklenko s propanom ali butanom.



- Slike na plinski cevi, reducirnem ventilu in plinski jeklenki lahko odstopajo glede na državne predpise.
- Plinska cev in tlačni regulator sta zasnovana v skladu s standardoma DIN 4815-2 in DIN EN 16129, Tip 694.
- Tlačni regulator ne sme moleti čez plinsko jeklenko.
- Prekrivne matice na plinski cevi je treba ročno priviti v levo.

1. Prekrivno matico plinske cevi **19** privijte na tlačni regulator in jo zategnite z viličastim ključem **43**.



2. Prekrivno matico na tlačnem regulatorju privijte na vijačni spoj na plinski jeklenki.
3. Prekrivno matico na tlačnem regulatorju z roko privijte na plinsko jeklenko. Ne uporabljajte nobenega orodja.
4. Zaščitni pokrov odstranite z vijačnega spoja na plinskem žaru.
5. Konec plinske cevi privijte na vijačni spoj na plinskem žaru in jo trdno privijte z viličastim ključem.
6. Preverite spojna mesta na plinskem žaru in na plinski jeklenki glede tesnjenja, kot je opisano v razdelku „Preverjanje tesnjenja“.



## Prva uporaba plinskega žara



Pri prvi uporabi se lahko pojavi rahel neoporečen vonj. Poskrbite za zadostno prezračevnost.

1. Očistite plinski žar, kot je opisano v poglavju „Čiščenje“.
2. Preverite, ali je plinska jeklenka pravilno priključena in ali vsa spojna mesta tesnijo.
3. Odprite pokrov plinskega žara.
4. Plinski žar prižgite tako, kot je opisano v razdelku „Prižiganje plinskega žara“.
5. Plinski žar naj gori na najvišji stopnji 15 minut brez dodajanja hrane.

Barva v notranjosti plinskega žara se lahko rahlo spremeni. To je tehnično pogojeno in neoporečno.

## Uporaba

### ⚠ OPOZORILO!

#### Nevarnost eksplozije!

Lahko pride do zamašitve gorilnika, zaradi česar je onemogočeno nadzirano uhajanje plina.

- Pred vsako uporabo preverite gorilnika, ali so na njima prisotne obloge in jih odstranite.



Pred peko na žaru nasujte pesek v predal za maščobo, da vpije kapljajočo maščobo.

#### Prižiganje plinskega žara

Plinski žar ima dva gorilnika. Gorilnika lahko z ustreznima nastavnima gumboma (■□, □■) prižgete neodvisno drug od drugega.

1. Odprite pokrov plinskega žara.
2. Nastavni gumb **20** gorilnika obrnite v smeri urnega kazalca v položaj 0.
3. Priključite plinsko jeklenko, kot je opisano v poglavju „Priključitev plinske jeklenke“.
4. Odprite ventil plinske jeklenke in izvedite preverjanje tesnjenja, kot je opisano v razdelku „Preverjanje tesnjenja“.
5. Nastavni gumb zelenega gorilnika rahlo potisnite navznoter in ga obrnite v nasprotni smeri urnega kazalca.
6. Zasukajte gumb mimo simbola za prižiganje (★). Pri tem zaslišite „klik“.

7. Obrnite nastavni gumb na najvišjo stopnjo („+“) in ga spustite. Nastavni gumb narahlo izskoči. Zdaj lahko nastavni gumb znova vrtite. Po uspešnem prižiganju nadaljujte z 10. korakom.
8. Če se plinski žar ne prižge, ponovite 5. in 6. korak. To poskusite tri- do štirikrat.
9. Če gorilnika še vedno ni mogoče prižgati, izvedite postopek, ki je opisan v razdelku „Plinskega žara ni mogoče prižgati“.
10. Uravnajte ogenj tako, da nastavni gumb obrnete na zeleno stopnjo.
11. Po potrebi ponovite korake od 5 do 8, da prižgete drugi gorilnik.

#### Plinskega žara ni mogoče prižgati

Če gorilnika po treh do štirih poskusih ni mogoče prižgati, izvajajte naslednje korake:

1. Nastavni gumb **20** obrnite v smeri urnega kazalca v položaj 0.
2. Zaprite ventil plinske jeklenke.
3. Po 5 minutah poskusite znova prižgati plinski žar, kot je opisano v poglavju „Prižiganje plinskega žara“. Začnite s 5. korakom.

#### Peka na žaru

### ⚠ OPOZORILO!

#### Nevarnost požara!

Zaradi neustrezne uporabe lahko pride do požara.

- Ko na žaru pečete z visoko vročino, zmeraj pustite pokrov odprt.
- Po uporabi zaprite dovod plina na plinski jeklenki.



Stranske police niso primerne za neposreden stik z živili.

S plinskim žarom lahko na žaru pečete meso, ribe, zelenjavo in sadje. Če zaprete pokrov plinskega žara, lahko z žarom tudi kuhate.

Temperaturo lahko nadzirate s termometrom **8** na pokrovu in jo individualno nastavljate z nastavnima gumboma **20**.

#### Ugašanje plinskega žara

1. Zaprite ventil plinske jeklenke.
2. Oba nastavna gumba obrnite v položaj 0.
3. Odklopite plinsko jeklenko od plinskega žara.

## Čiščenje

### ⚠ OPOZORILO!

#### Nevarnost požara!

Plinski žar se med delovanjem zelo segreje. Gorljive snovi se lahko vnamejo ob stiku s plinskim žarom.

- Ne uporabljajte gorljivih čistilnih sredstev.

### ⚠ OPOZORILO!

#### Nevarnost vžiga maščobe!

Maščobe in olja se lahko v segretem stanju same vnamejo. Ob nezadostnem čiščenju se nabrana maščoba vžge, kar lahko povzroči tako imenovan vžig maščobe v žaru.

- Pred peko na žaru popivnajete odvečno maščobo ali marinado s hrane. To ne vpliva na okus hrane, temveč pomaga izključno pri preprečevanju vžiga maščobe.

### ⚠ POZOR!

#### Nevarnost opeklin!

Plinski žar se med delovanjem zelo segreje!

- Pred vsakim čiščenjem počakajte, da se plinski žar popolnoma ohladi.
- Pri čiščenju plinskega žara nosite rokavice.

Plinski žar očistite po vsaki uporabi.

1. Ločite plinski žar in plinsko jeklenko.
2. Počakajte, da se plinski žar popolnoma ohladi.
3. Predal za maščobo **32** in zbiralno posodico za maščobo **33** na hrbtni strani previdno izvlecite iz plinskega žara in maščobo zavržite na okolju prijazen način.
4. Odstranite rešetko za pogrevanje živil **1** in obe rešetki žara **2**.
5. Odstranite pokrove za zaščito proti plamenom **3** in jih očistite z vlažno krpo in čistilnim sredstvom.
6. Z mehko ščetko odstranite ostanke hrane z gorilnikov v ohišju gorilnika **14**.
7. Rešetki žara očistite z vodo in sredstvom za pomivanje.

8. Površine iz legiranega jekla obrišite z navlaženo krpo in sredstvom za pomivanje.
9. Znova vstavite pokrove za zaščito proti plamenom in rešetki žara.
10. Šobe očistite s šobno iglo.
11. V primeru zamašitve očistite spojnico med plinskim žarom in plinsko cevjo **19** (Venturijeva cev) z iglo ali palčkami za čiščenje pipe.
12. Počakajte, da se vsi deli popolnoma posušijo.

## Vzdrževanje

### OBVESTILO!

#### Nevarnost poškodb!

Zaradi nepravilnega vzdrževanja lahko pride do poškodb.

- Popravila in vzdrževanje plinske naprave lahko izvaja le strokovno osebje, ki je za to pooblaščen.
- Tlačni regulator in plinsko cev zamenjajte, ko to zahteva čas veljavnosti gibke cevi.
- Uporabljajte le eno plinsko cev dolžine največ 1,5 m.
- Pri tem pazite, da je tlačni regulator dovoljen za uporabljeni plin.
- Plinski žar redno vzdržujte.
- Pred vsako uporabo plinskega žara preverite, ali cevni in plinski spoji tesnijo.

#### Preverjanje tesnjenja

Pred vsako uporabo plinskega žara je treba preveriti tesnjenje vseh spojnih mest in plinske cevi **19** na naslednji način:

1. Na vsa spojna mesta razpršite običajno komercialno razpršilo za iskanje netesnih mest ali pa jih premažite z milnico (razmerje: 1 del mila/3 deli vode).
  2. Odprite ventil plinske jeklenke. Na mestih, ki ne tesnijo, nastajajo mehurčki.
  3. Znova zaprite ventil plinske jeklenke.
  4. Če spojna mesta ne tesnijo, preverite spoje in privijte prekrivno matico.
  5. Znova preverite tesnjenje, pri čemer ponovite korake od 2 do 4.
  6. Če plinska cev ne tesni, jo takoj zamenjajte.
- Če pri preverjanju tesnjenja ne zasledite netesnosti, lahko uporabljate plinski žar.

## Shranjevanje

### ⚠ OPOZORILO!

#### Nevarnost eksplozije in zastrupitve!

#### Uhajajoči plin lahko povzroči eksplozije ali zastrupitev.

- Plinske jeklenke skladiščite vedno v pokončni legi in tako, da se ne morejo prevrniti.
- Plinske jeklenke skladiščite pri temperaturi pod 40 °C in jih zaščitite pred vročino in vremenskimi vplivi.
- Plinske jeklenke vedno skladiščite na dobro prezračevanem mestu in nikoli pod nivojem tal.
- Prazne plinske jeklenke vedno ustrezno hranite, saj še vedno vsebujejo nekaj tekočine.
- Plinske jeklenke hranite zunaj dosega otrok.
  1. Zaprite ventil plinske jeklenke in le-to odstranite iz plinskega žara.
  2. Plinske jeklenke skladiščite v pokončni legi na suhem mestu, zaščitenem pred vremenskimi vplivi. Plinski žar zaščitite pred neposrednimi sončnimi žarki!
  3. Očistite plinski žar, kot je opisano v poglavju „Čiščenje“.
  4. Zaprite pokrov.
  5. Stranski polici **17** nekoliko privzdignite in ju previdno spustite navzdol. Da se izognete zatikanju, držite stranski polici z obema rokama. Pazite, da ne ukleščite plinske cevi **19**.
  6. Plinski žar postavite v suh prostor, ki je zaščiten pred vremenskimi vplivi.
  7. Plinski žar prekrijte z zaščitnim prekrivalom, odpornim proti vremenskimi vplivom. To lahko kupite na naslovu servisa, če navedete številko izdelka 5081.

## Tehnični podatki

Kategorija plinskih naprav:	I3+ 28-30/37 mbar SI
Vrsta plina:	propan/butan (G31/G30)
Nazivna toplotna obremenitev (HS):	največ 6,4 kW
Priključna vrednost:	največ 466 g/h
Dolžina cevi (priporočena):	80 cm
Plinska jeklenka (ob postavitvi v spodnjem delu):	max. $\varnothing$ 24 × 48 cm
Teža:	26 kg
Dimenzije (Š × G × V):	111 × 56 × 106,5 cm
Dimenzije v odprtem stanju (Š × G × V):	65 × 56 × 106,5 cm
Premer šob ( $\varnothing$ ):	0,86 mm
Model:	MEMPHIS
Številka modela:	867729
Številka izdelka:	710338
CE:	2575DL273594
Plinska cev s tlačnim regulatorjem:	EN 16436, $\varnothing$ 8 mm DIN EN 16129, Tip 694 LPG, 29 mbar, 1,5 kg/h Priglašeni organ za ugotavljanje skladnosti: Intertek Testing & Certification Ltd. United Kingdom (Notified Body 0359)

## Izjava o skladnosti



Izjavo o skladnosti EU lahko zahtevate na naslovu, navedenem na priloženem garancijskem listu.

## Odlaganje med odpadke

### Odlaganje embalaže med odpadke



Embalažo med odpadke odložite ločeno po vrstah materialov. Lepenko in karton zavrzite med odpadni papir, folije pa med odpadke za recikliranje.

### Odlaganje plinskega žara med odpadke

- Plinski žar zavrzite v skladu s predpisi in zakoni, ki veljajo v vaši državi.

