

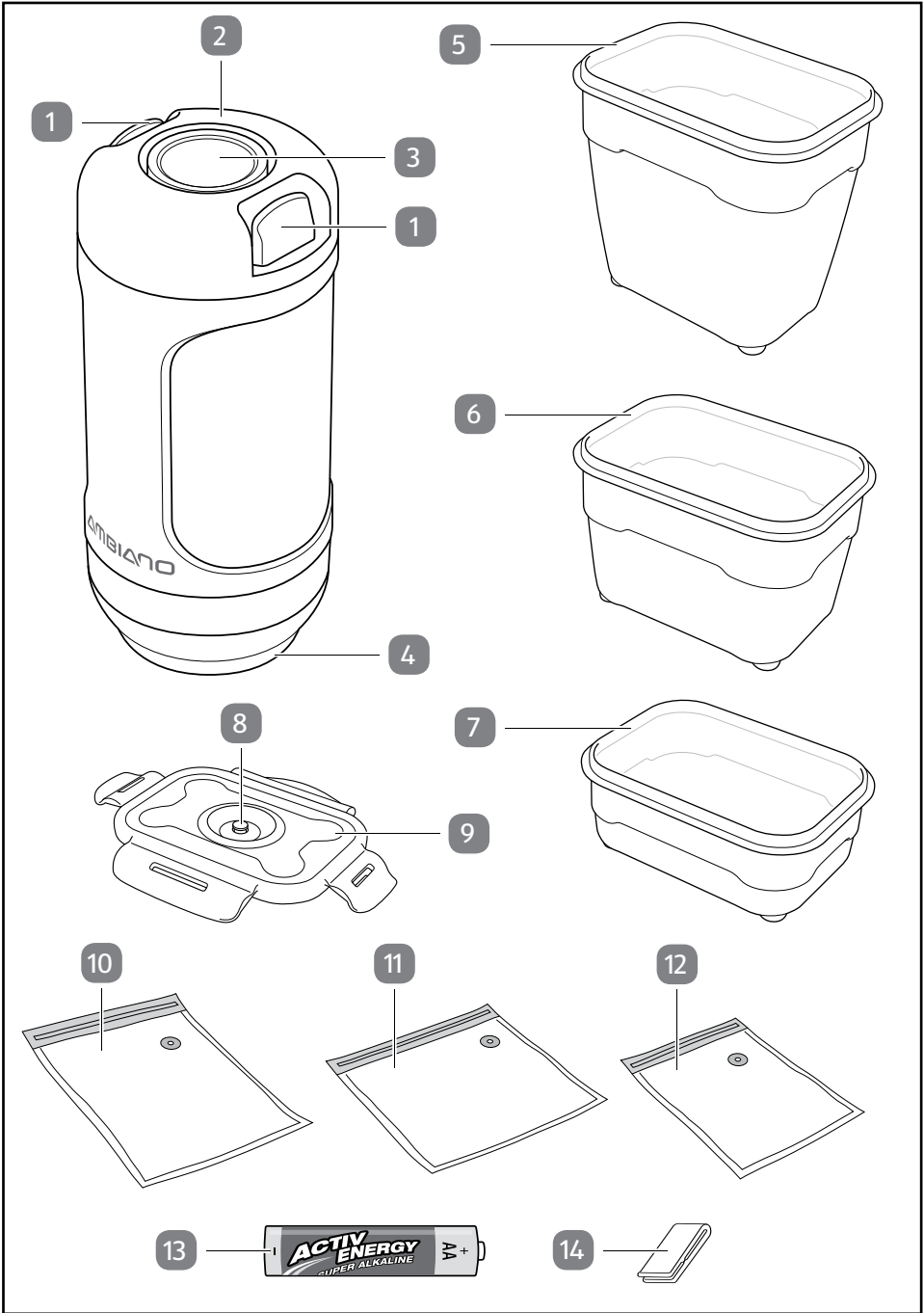


Bedienungs- anleitung

AMBIANO®

VAKUUMIERER-SET





Lieferumfang

- 1 Haltetasche, 2×
- 2 Batteriefachdeckel
- 3 Ein-/Ausschalter
- 4 Saugöffnung
- 5 Vakuumierbox groß (1,4 l)
- 6 Vakuumierbox mittel (1,0 l)
- 7 Vakuumierbox klein (0,6 l)
- 8 Ventilknopf, 3×
- 9 Deckel, 3×
- 10 Vakuumierbeutel groß, 3×
- 11 Vakuumierbeutel mittel, 4×
- 12 Vakuumierbeutel klein, 3×
- 13 Batterie, 3×
- 14 Sicherheitsclip, 2×

Der Inhalt der Vakuumierboxen und Vakuumierbeutel dient lediglich der Veranschaulichung und ist nicht im Lieferumfang enthalten.



Der Lieferumfang beinhaltet drei 1,5-V-Batterien vom Typ LR06 (AA).

Inhaltsverzeichnis

Lieferumfang	3
Allgemeines	5
Bedienungsanleitung lesen und aufbewahren.....	5
Bestimmungsgemäßer Gebrauch	5
Zeichenerklärung	6
Sicherheit	6
Hinweiserklärung.....	6
Allgemeine Sicherheitshinweise.....	7
Produktbeschreibung	11
Erstinbetriebnahme	12
Produkt und Lieferumfang prüfen	12
Grundreinigung	12
Batterien einlegen/austauschen.....	13
Bedienung	13
Produkt ein-und ausschalten.....	14
Verwendung der Vakuumierboxen	14
Verwendung der Vakuumierbeutel	15
Störung und Behebung	17
Reinigung und Wartung	18
Reinigung.....	18
Aufbewahrung.....	19
Technische Daten	19
Entsorgung	19
Verpackung entsorgen.....	19
Produkt entsorgen	19
Konformitätserklärung	20

Allgemeines

Bedienungsanleitung lesen und aufbewahren



Diese Bedienungsanleitung gehört zu diesem Vakuumierer-Set (im Folgenden nur „Produkt“ genannt). Sie enthält wichtige Informationen zur Inbetriebnahme und Handhabung.

Lesen Sie die Bedienungsanleitung, insbesondere die Sicherheitshinweise, sorgfältig durch, bevor Sie das Produkt einsetzen. Die Nichtbeachtung dieser Bedienungsanleitung kann zu schweren Verletzungen oder zu Schäden am Produkt führen.

Die Bedienungsanleitung basiert auf den in der Europäischen Union gültigen Normen und Regeln. Beachten Sie im Ausland auch landesspezifische Richtlinien und Gesetze.

Bewahren Sie die Bedienungsanleitung für die weitere Nutzung auf. Wenn Sie das Produkt an Dritte weitergeben, geben Sie unbedingt diese Bedienungsanleitung mit.

Eine elektronische Kopie dieser Bedienungsanleitung ist über den Kundendienst per E-Mail erhältlich.

Bestimmungsgemäßer Gebrauch

Das Produkt ist ausschließlich zum Vakuumieren von Lebensmitteln konzipiert. Das Produkt ist für den Privatgebrauch bestimmt oder für haushaltsähnliche Benutzung wie:

- in Küchen für Mitarbeiter oder Läden,
- Büros und anderen gewerblichen Bereichen,
- in landwirtschaftlichen Betrieben,
- durch Kunden in Hotels, Motels oder anderen Wohneinrichtungen oder
- in Frühstückspensionen.

Verwenden Sie das Produkt nur wie in dieser Bedienungsanleitung beschrieben. Jede andere Verwendung gilt als nicht bestimmungsgemäß und kann zu Sachschäden oder sogar zu Personenschäden führen. Das Produkt ist kein Kinderspielzeug.

Das Produkt ist ausschließlich für den Handgebrauch bestimmt.

Der Hersteller oder Händler übernimmt keine Haftung für Schäden, die durch nicht bestimmungsgemäßen oder falschen Gebrauch entstanden sind.

Zeichenerklärung

Die folgenden Symbole werden in dieser Bedienungsanleitung, auf dem Produkt oder auf der Verpackung verwendet.



Dieses Symbol gibt Ihnen nützliche Zusatzinformationen zu Inbetriebnahme und Verwendung.



Konformitätserklärung (siehe Kapitel „Konformitätserklärung“): Mit diesem Symbol gekennzeichnete Produkte erfüllen alle anzuwendenden Gemeinschaftsvorschriften des Europäischen Wirtschaftsraums.



Das Produkt entspricht der Schutzklasse 3 und wird mit Sicherheitskleinspannung (SELV) betrieben.

Sicherheit

Hinweiserklärung

Die folgenden Symbole und Signalwörter werden in dieser Bedienungsanleitung verwendet.



Dieses Signalsymbol/-wort bezeichnet eine Gefährdung mit einem mittleren Risikograd, die, wenn sie nicht vermieden wird, den Tod oder eine schwere Verletzung zur Folge haben kann.



Dieses Signalsymbol/-wort bezeichnet eine Gefährdung mit einem niedrigen Risikograd, die, wenn sie nicht vermieden wird, eine geringfügige oder mäßige Verletzung zur Folge haben kann.



Dieses Signalwort warnt vor möglichen Sachschäden.

Allgemeine Sicherheitshinweise



Verletzungsgefahr!

Unsachgemäßer Umgang mit dem Produkt kann zu Verletzungen führen.

- Betreiben Sie das Produkt nicht, wenn es sichtbare Schäden aufweist.
- Öffnen Sie das Gehäuse nicht, sondern überlassen Sie die Reparatur Fachkräften. Wenden Sie sich dazu an eine Fachwerkstatt. Bei eigenständig durchgeführten Reparaturen, unsachgemäßem Anschluss oder falscher Bedienung sind Haftungs- und Garantieansprüche ausgeschlossen.
- Bei Reparaturen dürfen nur Teile verwendet werden, die den ursprünglichen Gerätedaten entsprechen.
- Tauchen Sie das Produkt nicht in Wasser oder andere Flüssigkeiten.
- Sorgen Sie dafür, dass Kinder keine Gegenstände in das Produkt hineinstecken.
- Wenn Sie das Produkt nicht benutzen, es reinigen oder wenn eine Störung auftritt, schalten Sie das Produkt immer aus und entnehmen Sie ggf. die Batterien.
- Verwenden Sie das Produkt nicht an Menschen oder Tieren. Die Saugwirkung kann Verletzungen verursachen.



Explosionsgefahr!

Das Produkt ist batteriebetrieben. Bei unsachgemäßem Umgang mit den Batterien besteht die Gefahr von Explosionen und schweren inneren Verletzungen.

- Bewahren Sie sowohl neue als auch gebrauchte Batterien für Kinder unzugänglich auf.

- Schließen Sie Batterien niemals kurz.
- Zerlegen Sie Batterien niemals.
- Beachten Sie beim Einsetzen die Polung Plus (+) und Minus (-) auf den Batterien.
- Schützen Sie Batterien vor mechanischen Beschädigungen.
- Entfernen Sie entladene Batterien aus dem Produkt.
- Wechseln Sie immer den gesamten Batteriesatz.
- Mischen Sie nie alte und neue Batterien oder Batterien mit unterschiedlichem Ladungszustand.
- Ersetzen Sie die Batterien nur durch denselben Batterietyp.
- Laden oder reaktivieren Sie Batterien nicht, nehmen Sie sie nicht auseinander, werfen Sie sie nicht ins Feuer und schließen Sie sie nicht kurz.
- Laden Sie nicht-wiederaufladbare Batterien nicht auf.
- Entnehmen Sie wiederaufladbare Batterien aus dem Produkt, bevor Sie sie aufladen.
- Wenn das Produkt über längere Zeit nicht benutzt werden soll, entnehmen Sie die Batterien aus dem Produkt.
- Setzen Sie das Produkt nicht übermäßiger Wärme aus, z. B. direktem Sonnenschein.
- Entsorgen Sie Batterien bei Ihrer örtlichen Sammelstelle.



Gesundheitsgefahr!

Wenn Kinder Batterien verschlucken kann dies zu Vergiftungen oder zum Tode führen. Das Berühren beschädigter Batterien kann Verletzungen verursachen.

- Bewahren Sie neue und gebrauchte Batterien außerhalb der Reichweite von Kindern auf.
- Wenn Sie vermuten, dass eine Batterie verschluckt wurde oder auf andere Weise in den Körper gelangt ist, suchen Sie umgehend einen Arzt auf.

- Fassen Sie ausgelaufene Batterien ausschließlich mit wegwerfbaren Haushaltshandschuhen an. Sollten Sie doch einmal mit Batteriesäure in Kontakt kommen, waschen Sie die betroffene Stelle gründlich und mit reichlich klarem Wasser ab und nehmen Sie falls nötig zusätzlich ärztliche Hilfe in Anspruch.

**WARNUNG!**

Gefahren für Kinder und Personen mit verringerten physischen, sensorischen oder mentalen Fähigkeiten (beispielsweise teilweise Behinderte, ältere Personen mit Einschränkung ihrer physischen und mentalen Fähigkeiten) oder Mangel an Erfahrung und Wissen (beispielsweise ältere Kinder).

- Dieses Produkt kann von Kindern ab acht Jahren und darüber sowie von Personen mit verringerten physischen, sensorischen oder mentalen Fähigkeiten oder Mangel an Erfahrung und Wissen benutzt werden, wenn sie beaufsichtigt oder bezüglich des sicheren Gebrauchs des Produkts unterwiesen wurden und die daraus resultierenden Gefahren verstehen. Kinder dürfen nicht mit dem Produkt spielen. Reinigung und Benutzer-Wartung dürfen nicht von Kindern ohne Beaufsichtigung durchgeführt werden.
- Halten Sie Kinder jünger als acht Jahre vom Produkt fern.
- Lassen Sie das Produkt während des Betriebs nicht unbeaufsichtigt.
- Lassen Sie Kinder nicht mit der Verpackungsfolie spielen. Kinder können sich beim Spielen darin verfangen und ersticken.

**WARNUNG!**

Gesundheitsgefahr!

Mangelnde Hygiene beim Umgang mit Lebensmitteln kann zu Gesundheitsproblemen führen.

- Halten Sie sich beim Umgang mit den zu vakuumierenden Lebensmitteln an grundlegende Hygieneregeln.

- Achten Sie darauf, dass sämtliche Geräte und Oberflächen die mit den Lebensmitteln in Kontakt kommen sauber und keimfrei sind.
- Achten Sie auf einwandfreie Handhygiene bevor Sie die Lebensmittel berühren.
- Reinigen Sie das Produkt, sowie die Vakuumierbeutel und Vakuumierboxen vor dem Gebrauch gründlich.
- Achten Sie darauf, dass beim Vakuumieren möglichst die gesamte Luft aus dem Vakuumierbeutel bzw. der Vakuumierbox abgesaugt wird.
- Achten Sie darauf, dass verderbliche Lebensmittel unmittelbar nach dem Vakuumieren gekühlt bzw. eingefroren werden.
- Achten Sie darauf, dass verderbliche Lebensmittel unmittelbar nach dem Auftauen bzw. Erhitzen verzehrt werden.

HINWEIS!

Beschädigungsgefahr!

Unsachgemäßer Umgang mit dem Produkt kann zu Beschädigungen des Produkts führen.

- Verwenden Sie das Produkt nicht, um Flüssigkeiten oder feinkörnige Substanzen (z. B. Mehl) aufzusaugen. Halten Sie das Produkt von derartigen Substanzen fern.
- Halten Sie das Produkt und die Batterien von offenem Feuer und heißen Flächen fern.
- Verwenden Sie das Produkt nur in Innenräumen. Betreiben Sie es nie in Feuchträumen oder im Regen.
- Lagern Sie das Produkt nie so, dass es in eine Wanne oder in ein Waschbecken fallen kann.
- Stellen Sie das Produkt nie auf oder in der Nähe von heißen Oberflächen ab (Herdplatten etc.).
- Setzen Sie das Produkt niemals hoher Temperatur (Heizung etc.) oder Witterungseinflüssen (Regen etc.) aus.
- Füllen Sie niemals Flüssigkeit in das Produkt.

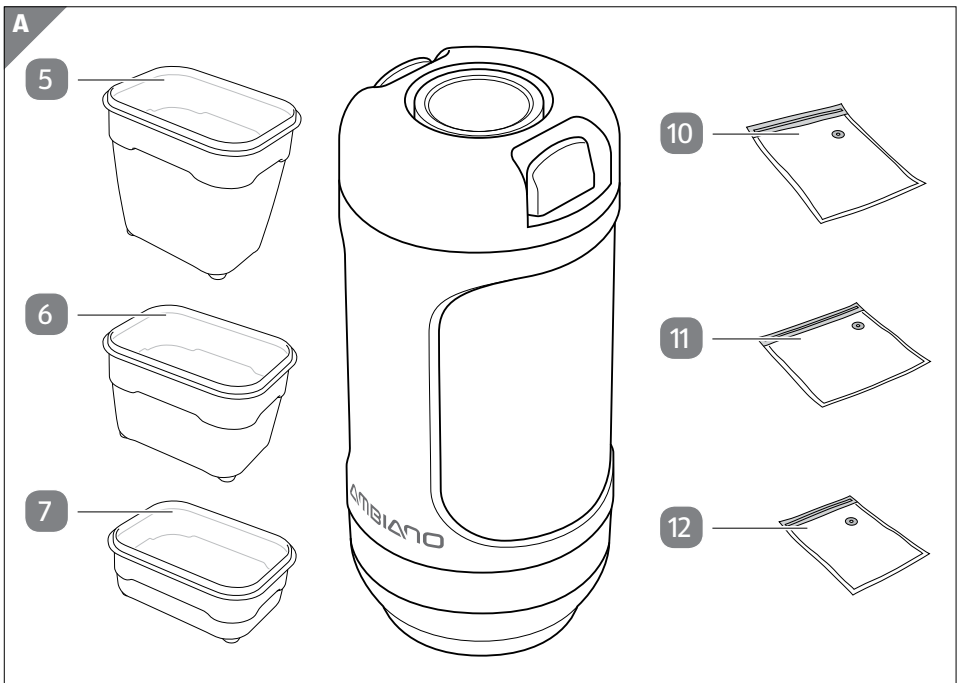
- Tauchen Sie das Produkt zum Reinigen niemals in Wasser. Das Produkt kann sonst beschädigt werden.
- Geben Sie das Produkt keinesfalls in die Spülmaschine. Sie würden es dadurch zerstören.
- Verwenden Sie das Produkt nicht mehr, wenn die Kunststoffbauteile des Produkts Risse oder Sprünge haben oder sich verformt haben. Ersetzen Sie beschädigte Bauteile nur durch passende Originalersatzteile.

Produktbeschreibung

Das Produkt ist zum Vakuumieren von Lebensmitteln konzipiert.

Das batteriebetriebene Produkt saugt Luft aus den Vakuumierboxen **5** / **6** / **7** bzw. Vakuumierbeuteln **10** / **11** / **12**, wodurch ein Vakuum entsteht.

Dies verlängert die Haltbarkeit der darin enthaltenen Lebensmittel (z. B. Obst, Gemüse, Fleisch oder Fisch) bei gekühlter bzw. tiefgekühlter Lagerung.



Erstinbetriebnahme

Produkt und Lieferumfang prüfen

HINWEIS!

Beschädigungsgefahr!

Wenn Sie die Verpackung unvorsichtig mit einem scharfen Messer oder anderen spitzen Gegenständen öffnen, kann das Produkt schnell beschädigt werden.

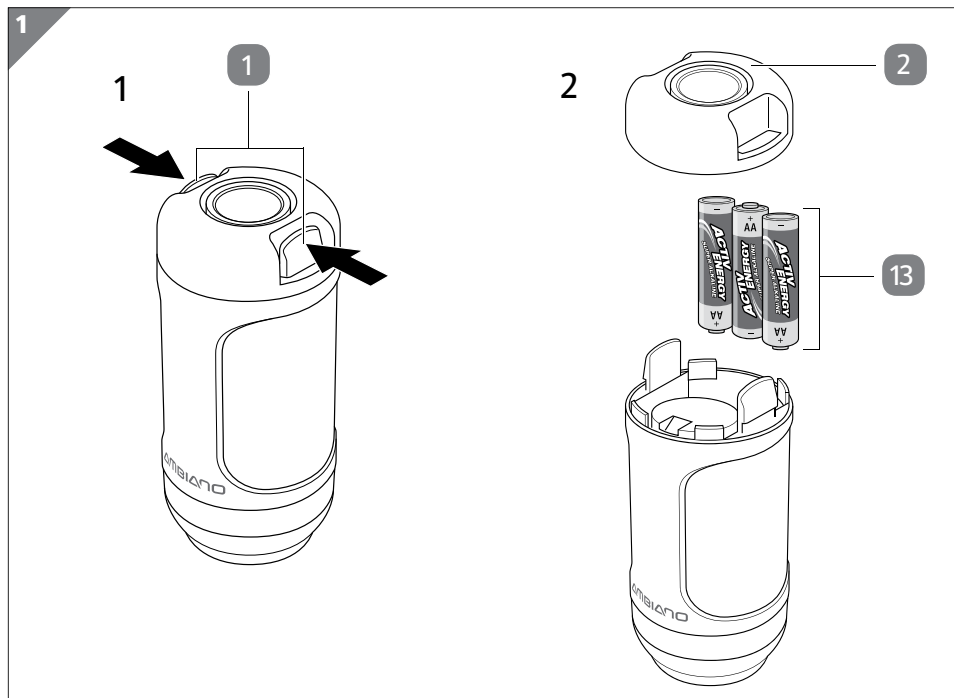
– Gehen Sie beim Öffnen sehr vorsichtig vor.

1. Nehmen Sie das Produkt aus der Verpackung.
2. Prüfen Sie, ob die Lieferung vollständig ist (siehe Kapitel „Lieferumfang“).
3. Kontrollieren Sie, ob das Produkt oder die Einzelteile Schäden aufweisen. Ist dies der Fall, benutzen Sie das Produkt nicht. Wenden Sie sich wie auf der Garantiekarte beschrieben an den Garantiegeber.

Grundreinigung

1. Entfernen Sie das Verpackungsmaterial und sämtliche Schutzfolien.
2. Reinigen Sie vor der erstmaligen Benutzung alle Teile des Produkts wie im Kapitel „Reinigung und Wartung“ beschrieben.

Batterien einlegen/austauschen



1. Nehmen Sie den Batteriefachdeckel **2** ab, indem Sie die Haltetaschen **1** eindrücken und den Batteriefachdeckel nach oben ziehen (siehe **Abb. 1, Schritt 1**).
2. Entnehmen Sie ggf. zunächst die alten Batterien.
Legen Sie drei 1,5 V DC Batterien **13** vom Typ LR6 (AA) in das Batteriefach ein (siehe **Abb. 1, Schritt 2**). Achten Sie hierbei auf die korrekte Polarität (+ bzw. -).
3. Setzen Sie den Batteriefachdeckel wieder auf, so dass die Haltetaschen hörbar einrasten.

Bedienung



Vakuumböden und Vakuumböden (jeweils 3 Größen) sind im Lieferumfang enthalten. Vergleichbare Produkte anderer Hersteller können ebenfalls verwendet werden. Achten Sie jedoch darauf, dass der Ventildurchmesser weniger als 25 mm beträgt.

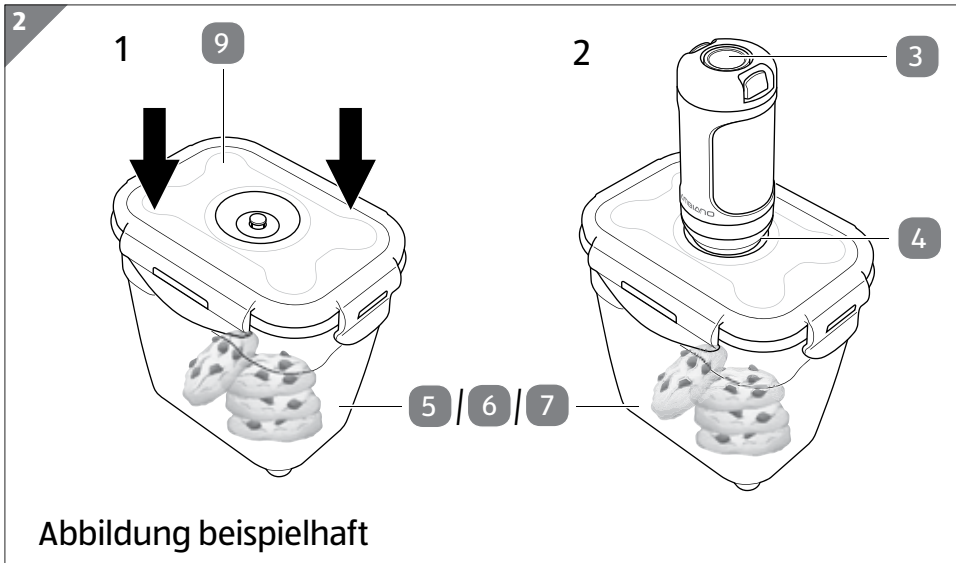
Produkt ein-und ausschalten

1. Schalten Sie das Produkt ein, indem Sie den Ein-/Ausschalter **3** drücken. Das Produkt beginnt zu vakuumieren. Ein ständiger Betriebsston ertönt während das Produkt eingeschaltet ist.
2. Um das Produkt auszuschalten, drücken Sie erneut den Ein-/Ausschalter. Der Betriebsston verstummt und der Vakuumiervorgang wird gestoppt.

Verwendung der Vakuumierboxen

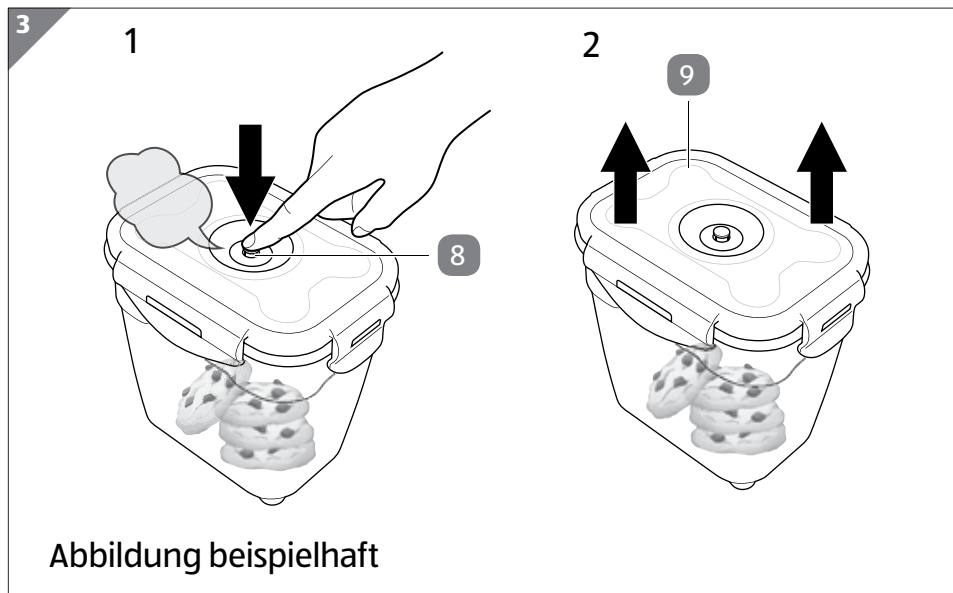


Die Vakuumierboxen können bei bis zu $-20\text{ }^{\circ}\text{C}$ gelagert werden und sind mikrowellen- und spülmaschinengeeignet.



1. Füllen Sie die Lebensmittel in die Vakuumierbox **5 / 6 / 7** und verschließen Sie sie mithilfe des Deckels **9** (siehe **Abb. 2, Schritt 1**). Achten Sie darauf, alle 4 Laschen des Deckels in Richtung der Box zu drücken bis diese hörbar einrasten, sodass keine Luft entweichen kann.
2. Setzen Sie das Produkt mit der Saugöffnung **4** nach unten mittig auf das Ventil des Deckels (siehe **Abb. 2, Schritt 2**). Achten Sie darauf, dass die Saugöffnung fest aufliegt und hermetisch abschließt. Drücken Sie hierzu ggf. das Produkt nach unten.
3. Drücken Sie den Ein-/Ausschalter **3**, um das Produkt einzuschalten. Der Vakuumiervorgang beginnt. Der Vakuumiervorgang ist beendet sobald sich der Deckel etwas nach innen wölbt; er sollte jedoch nicht länger als 2 Minuten in Anspruch dauern.

4. Schalten Sie das Produkt aus, indem Sie erneut den Ein-/Auswechsler drücken.
5. Lagern Sie die Vakuumbierbox umgehend im Kühlschrank oder in der Gefriertruhe/Gefrierfach.



6. Um die Vakuumbierbox zu öffnen, drücken Sie den Ventilknopf **8**, um das Vakuum zu lösen (siehe **Abb. 3, Schritt 1**). Ein kurzes Zischgeräusch ertönt.
7. Der Deckel **9** kann nun leicht geöffnet und abgenommen werden (siehe **Abb. 3, Schritt 2**).

Verwendung der Vakuumbierbeutel



- Die Vakuumbierbeutel können bei bis zu -20 °C gelagert werden und sind mikrowellengeeignet.
- Die Vakuumbierbeutel können wiederverwendet werden, sofern sie sauber und dicht sind.
- Nicht alle Lebensmittel sind zum Vakuumieren geeignet. Weiche Früchte, wie z. B. Erdbeeren, können dem Druck des Vakuumbierbeutels nicht standhalten und können zerquetscht werden. Verwenden Sie nur ausreichend formstabile Lebensmittel.

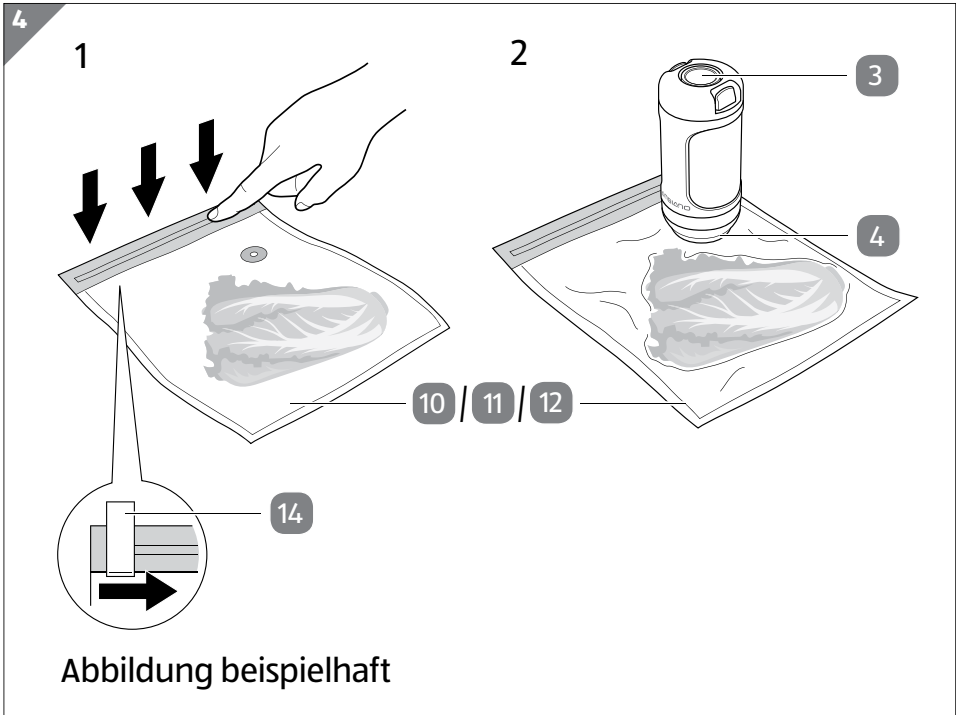


Abbildung beispielhaft

1. Füllen Sie die Lebensmittel in den Vakuierbeutel **10 / 11 / 12**. Füllen Sie den Vakuierbeutel nicht zu voll und achten Sie darauf, dass die Lebensmittel nicht direkt am Ventil anliegt.
2. Legen Sie den Vakuierbeutel auf eine ebene und feste Arbeitsfläche.
3. Streichen Sie per Hand überschüssige Luft aus dem Vakuierbeutel heraus und verschließen Sie sorgfältig den Druckverschluss, indem Sie ihn auf seiner gesamten Länge andrücken. Verwenden Sie hierzu die mitgelieferten Sicherheitsclips **14** (siehe **Abb. 4, Schritt 1**).
4. Setzen Sie das Produkt mit der Saugöffnung **4** nach unten mittig auf das Ventil des Vakuierbeutels (siehe **Abb. 4, Schritt 2**).
Achten Sie ggf. erneut darauf, dass sich keine Lebensmittel in unmittelbarer Nähe des Ventils befinden.
Achten Sie darauf, dass die Saugöffnung fest aufliegt und hermetisch abschließt. Am besten gelingt dies, indem Sie das Ventil flach auf die Arbeitsfläche legen und die Saugöffnung mit etwas Druck darauf setzen.
5. Drücken Sie den Ein-/Aus schalter **3**, um das Produkt einzuschalten.
Der Vakuiervorgang beginnt.
Sobald der Vakuierbeutel weitgehend luftfrei am Lebensmittel anliegt ist der Vakuiervorgang beendet.

6. Schalten Sie das Produkt aus, indem Sie erneut den Ein-/Ausschalter drücken.
7. Lagern Sie den Vakuumierbeutel umgehend im Kühlschrank oder in der Gefriertruhe/Gefrierfach.
8. Der Vakuumierbeutel kann ohne weiteres über den Druckverschluss geöffnet werden.

Störung und Behebung

Problem	Mögliche Ursache	Lösung
Das Produkt lässt sich nicht einschalten.	Die Batterien 13 sind schwach bzw. leer.	Tauschen Sie die alten Batterien gegen neue aus (siehe Kapitel „Batterien einlegen/austauschen“).
	Die Batterien sind falsch herum eingelegt.	Öffnen Sie das Batteriefach und legen Sie die Batterien richtig herum ein. Beachten Sie hierbei die +/- Markierungen im Batteriefach (siehe Kapitel „Batterien einlegen/austauschen“).
Die Saugleistung ist vermindert oder nicht vorhanden.	Die Batterien sind schwach.	Tauschen Sie die alten Batterien gegen neue aus (siehe Kapitel „Batterien einlegen/austauschen“).
	Die Saugöffnung 4 liegt nicht fest auf dem Ventil auf.	Setzen Sie die Saugöffnung mittig auf das Ventil und drücken Sie sie an, sodass sie hermetisch abschließt.
	Die Vakuumierbox bzw. der Vakuumierbeutel ist undicht oder beschädigt.	Verwenden Sie eine einwandfreie Vakuumierbox bzw. Vakuumierbeutel.

Reinigung und Wartung

HINWEIS!

Kurzschlussgefahr!

In das Gehäuse eingedrungenes Wasser oder andere Flüssigkeiten können einen Kurzschluss verursachen.

- Tauchen Sie das Produkt niemals in Wasser oder andere Flüssigkeiten.
- Achten Sie darauf, dass kein Wasser oder andere Flüssigkeiten in das Gehäuse gelangen.

HINWEIS!

Beschädigungsgefahr!

Unsachgemäßer Umgang mit dem Produkt kann zu Beschädigungen des Produkts führen.

- Verwenden Sie keine aggressiven Reinigungsmittel, Bürsten mit Metall- oder Nylonborsten sowie keine scharfen oder metallischen Reinigungsgegenstände wie Messer, harte Spachtel und dergleichen. Diese können die Oberflächen beschädigen.
- Geben Sie das Produkt keinesfalls in die Spülmaschine. Sie würden es dadurch zerstören.

Reinigung

- Wischen Sie das Produkt mit einem leicht angefeuchteten Tuch ab. Lassen Sie alle Teile danach vollständig trocknen.
- Reinigen Sie die Vakuumierbeutel **10** / **11** / **12** gründlich mit warmem Wasser und Spülmittel, sodass alle Verunreinigungen restlos beseitigt werden. Lassen Sie sie danach vollständig innen und außen trocknen, bevor Sie sie erneut verwenden.
- Reinigen Sie die Vakuumierboxen **5** / **6** / **7** sowie die Deckel **9** gründlich mit warmem Wasser und Spülmittel, sodass alle Verunreinigungen restlos beseitigt werden.

Die Vakuumierboxen können auch in der Spülmaschine gereinigt werden.

Lassen Sie sie danach vollständig innen und außen trocknen, bevor Sie sie erneut verwenden.

Aufbewahrung

Alle Teile müssen vor dem Aufbewahren vollkommen trocken sein.

- Bewahren Sie das Produkt stets an einem trockenen Ort auf.
- Schützen Sie das Produkt vor direkter Sonneneinstrahlung.
- Lagern Sie das Produkt für Kinder unzugänglich, sicher verschlossen und bei einer Lagertemperatur zwischen 5 °C und 20 °C (Zimmertemperatur).

Technische Daten

Modell:	SF9005
Batterien:	3× 1,5 V DC, Typ LR06 (AA)
Schutzklasse:	III
Artikelnummer:	710353

Entsorgung

Verpackung entsorgen



Entsorgen Sie die Verpackung sortenrein. Geben Sie Pappe und Karton zum Altpapier, Folien in die Wertstoffsammlung.

Produkt entsorgen

(Anwendbar in der Europäischen Union und anderen europäischen Staaten mit Systemen zur getrennten Sammlung von Wertstoffen)



Altgeräte dürfen nicht in den Hausmüll!

Sollte das Produkt einmal nicht mehr benutzt werden können, so ist jeder Verbraucher **gesetzlich verpflichtet, Altgeräte getrennt vom Hausmüll**, z. B. bei einer Sammelstelle seiner Gemeinde/seines Stadtteils, abzugeben. Damit wird gewährleistet, dass Altgeräte fachgerecht verwertet und negative Auswirkungen auf die Umwelt vermieden werden. Deswegen sind Elektrogeräte mit dem hier abgebildeten Symbol gekennzeichnet.



Batterien und Akkus dürfen nicht in den Hausmüll!

Als Verbraucher sind Sie gesetzlich verpflichtet, alle Batterien und Akkus, egal, ob sie Schadstoffe* enthalten oder nicht, bei einer Sammelstelle in Ihrer Gemeinde/Ihrem Stadtteil oder im Handel abzugeben, damit sie einer umweltschonenden Entsorgung zugeführt werden können.

*gekennzeichnet mit: Cd = Cadmium, Hg = Quecksilber, Pb = Blei

Konformitätserklärung



Die EU-Konformitätserklärung kann unter der in der beiliegenden Garantiekarte angeführten Adresse angefordert werden.

Mit QR-Codes schnell und einfach ans Ziel

Egal, ob Sie **Produktinformationen**, **Ersatzteile** oder **Zubehör** benötigen, Angaben über **Herstellergarantien** oder **Servicestellen** suchen oder sich bequem eine **Video-Anleitung** anschauen möchten, mit unseren QR-Codes gelangen Sie kinderleicht ans Ziel.

Was sind QR-Codes?

QR-Codes (QR = Quick Response) sind grafische Codes, die mithilfe einer Smartphone-Kamera gelesen werden und beispielsweise einen Link zu einer Internetseite oder Kontaktdaten enthalten.

Ihr Vorteil: Kein lästiges Eintippen von Internet-Adressen oder Kontaktdaten!

Und so geht's

Zum Scannen des QR-Codes benötigen Sie lediglich ein Smartphone, einen installierten QR-Code-Reader sowie eine Internet-Verbindung.*

Einen QR-Code-Reader finden Sie in der Regel kostenlos im App Store Ihres Smartphones.

Jetzt ausprobieren

Scannen Sie einfach mit Ihrem Smartphone den folgenden QR-Code und erfahren Sie mehr über Ihr neu erworbenes Hofer-Produkt.*

Ihr Hofer-Serviceportal

Alle oben genannten Informationen erhalten Sie auch im Internet über das Hofer-Serviceportal unter www.hofer-service.at.



*Beim Ausführen des QR-Code-Readers können abhängig von Ihrem Tarif Kosten für die Internet-Verbindung entstehen.



AT

Vertrieben durch:

GST Distribution Limited
Inniscarra, Main Street
Rathcoole, Co. Dublin
IRELAND

KUNDENDIENST

715287

Bitte wenden Sie sich an Ihre **HOFER-Filiale**.

MODELL:
SF9005

12/2021

3
JAHRE
GARANTIE