



Bedienungs- anleitung

AMBIANO®

RETRO-WASSERKOCHER



Mit QR-Codes schnell und einfach ans Ziel

Egal, ob Sie **Produktinformationen**, **Ersatzteile** oder **Zubehör** benötigen, Angaben über **Herstellergarantien** oder **Servicestellen** suchen oder sich bequem eine **Video-Anleitung** anschauen möchten, mit unseren QR-Codes gelangen Sie kinderleicht ans Ziel.

Was sind QR-Codes?

QR-Codes (QR = Quick Response) sind grafische Codes, die mithilfe einer Smartphone-Kamera gelesen werden und beispielsweise einen Link zu einer Internetseite oder Kontaktdaten enthalten.

Ihr Vorteil: Kein lästiges Eintippen von Internet-Adressen oder Kontaktdaten!

Und so geht's

Zum Scannen des QR-Codes benötigen Sie lediglich ein Smartphone, einen installierten QR-Code-Reader sowie eine Internet-Verbindung. Einen QR-Code-Reader finden Sie in der Regel kostenlos im App Store Ihres Smartphones.

Jetzt ausprobieren

Scannen Sie einfach mit Ihrem Smartphone den folgenden QR-Code und erfahren Sie mehr über Ihr neu erworbenes Hofer-Produkt.

Ihr Hofer-Serviceportal

Alle oben genannten Informationen erhalten Sie auch im Internet über das Hofer-Serviceportal unter www.hofer-service.at.

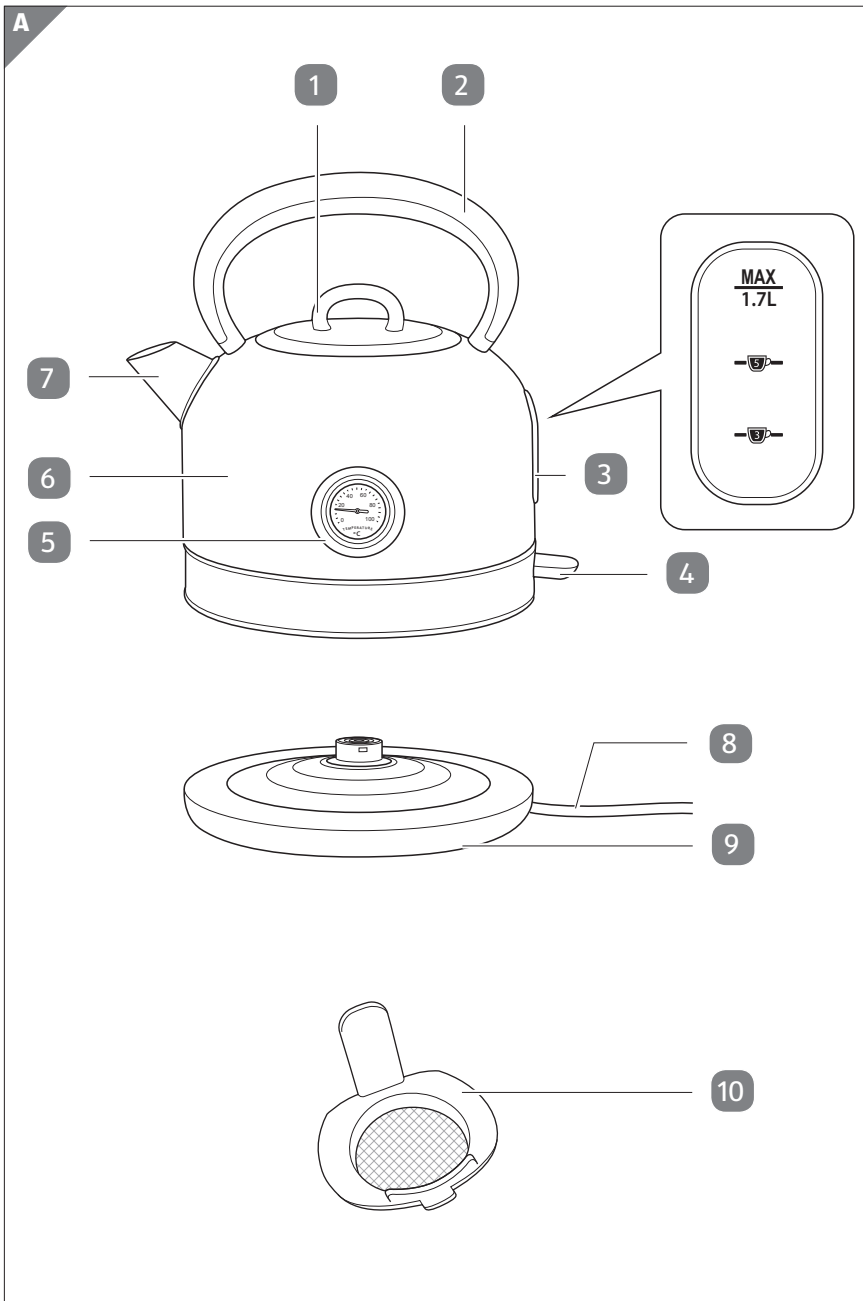


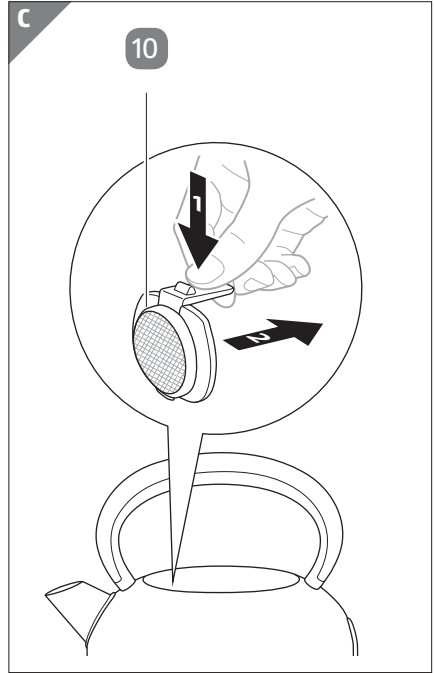
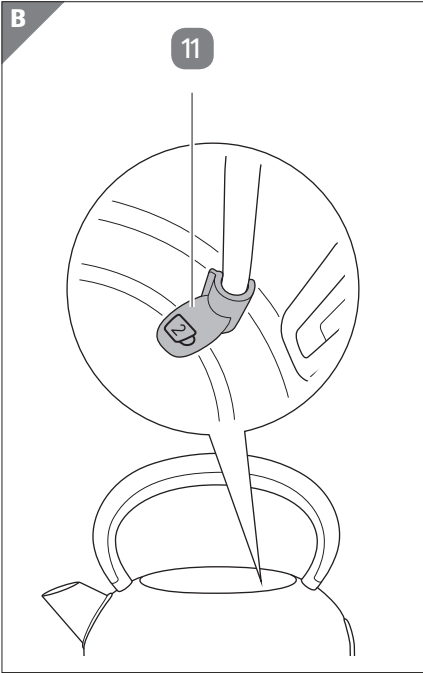
Beim Ausführen des QR-Code-Readers können abhängig von Ihrem Tarif Kosten für die Internet-Verbindung entstehen.

Inhaltsverzeichnis

Lieferumfang	4
Komponenten	6
Allgemeines	7
Bedienungsanleitung lesen und aufbewahren	7
Bestimmungsgemäßer Gebrauch	7
Zeichenerklärung.....	8
Sicherheit	9
Hinweiserklärung.....	9
Allgemeine Sicherheitshinweise	9
Erstinbetriebnahme	13
Wasserkocher und Lieferumfang prüfen.....	13
Wasserkocher aufstellen	14
Grundreinigung	14
Bedienung	14
Wasser kochen.....	15
Kochvorgang vorzeitig beenden	16
Thermometer	16
Trockenlaufschutz	16
Reinigung und Pflege	17
Entkalkung	18
Aufbewahrung	18
Fehlersuche	19
Technische Daten	19
Konformitätserklärung	20
Entsorgung	20
Verpackung entsorgen.....	20
Wasserkocher entsorgen.....	20

Lieferumfang





Komponenten

- 1 Deckel
- 2 Griff
- 3 Füllstandanzeige
- 4 Ein-/Ausschalter
- 5 Thermometer
- 6 Wasserbehälter
- 7 Ausgießöffnung
- 8 Netzkabel
- 9 Basis
- 10 Kalkfilter
- 11 Markierung für zwei Tassen

Allgemeines

Bedienungsanleitung lesen und aufbewahren



Diese Bedienungsanleitung gehört zu diesem Retro-Wasserkocher (im folgenden nur „Produkt“ genannt). Sie enthält wichtige Informationen zur Inbetriebnahme und Handhabung.

Lesen Sie die Bedienungsanleitung, insbesondere die Sicherheitshinweise, sorgfältig durch, bevor Sie das Produkt einsetzen. Die Nichtbeachtung dieser Bedienungsanleitung kann zu schweren Verletzungen oder zu Schäden am Produkt führen.

Die Bedienungsanleitung basiert auf den in der Europäischen Union gültigen Normen und Regeln. Beachten Sie im Ausland auch landesspezifische Richtlinien und Gesetze.

Bewahren Sie die Bedienungsanleitung für die weitere Nutzung auf. Wenn Sie das Produkt an Dritte weitergeben, geben Sie unbedingt diese Bedienungsanleitung mit.

Bestimmungsgemäßer Gebrauch

Das Produkt ist ausschließlich für das Erhitzen und Kochen von Wasser konzipiert. Kohlensäurehaltiges Wasser, Milch und sonstige Flüssigkeiten dürfen nicht in das Produkt gefüllt werden, da das Produkt dadurch beschädigt würde. Das Produkt ist für den Privatgebrauch bestimmt oder für haushaltsähnliche Benutzung wie:

- in Küchen für Mitarbeiter oder Läden,
- Büros und anderen gewerblichen Bereichen,
- in landwirtschaftlichen Betrieben,
- durch Kunden in Hotels, Motels oder anderen Wohneinrichtungen oder
- in Frühstückspensionen.

Verwenden Sie das Produkt nur wie in dieser Bedienungsanleitung beschrieben. Jede andere Verwendung gilt als nicht bestimmungsgemäß und kann zu Sachschäden oder sogar zu Personenschäden führen. Das Produkt ist kein Kinderspielzeug.

Der Hersteller oder Händler übernimmt keine Haftung für Schäden, die durch nicht bestimmungsgemäßen oder falschen Gebrauch entstanden sind.

Zeichenerklärung

Die folgenden Symbole werden in dieser Bedienungsanleitung, auf dem Produkt oder auf der Verpackung verwendet.



Dieses Symbol gibt Ihnen nützliche Zusatzinformationen zum Betrieb.



Konformitätserklärung (siehe Kapitel „Konformitätserklärung“): Mit diesem Symbol gekennzeichnete Produkte erfüllen alle anzuwendenden Gemeinschaftsvorschriften des Europäischen Wirtschaftsraums.



VORSICHT: heiße Oberfläche.



Das Prüfsiegel „GS“ (Geprüfte Sicherheit) bestätigt die Konformität des Produkts mit dem deutschen Produktsicherheitsgesetz (ProdSG).

2001-0168101C01 myhansecontrol.com

Sicherheit

Hinweiserklärung

Die folgenden Symbole und Signalwörter werden in dieser Bedienungsanleitung verwendet.



Dieses Signalsymbol/-wort bezeichnet eine Gefährdung mit einem mittleren Risikograd, die, wenn sie nicht vermieden wird, den Tod oder eine schwere Verletzung zur Folge haben kann.

HINWEIS!

Dieses Signalwort warnt vor möglichen Sachschäden.

Allgemeine Sicherheitshinweise



Stromschlaggefahr!

Fehlerhafte Elektroinstallation oder zu hohe Netzspannung können zu elektrischem Stromschlag führen.

- Schließen Sie das Produkt nur an, wenn die Netzspannung der Steckdose mit der Angabe auf dem Typenschild übereinstimmt.
- Verwenden Sie das Produkt nur mit der mitgelieferten Basis.
- Schließen Sie das Produkt nur an eine gut zugängliche Steckdose an, damit Sie das Produkt bei einem Störfall schnell vom Stromnetz trennen können.
- Betreiben Sie das Produkt nicht, wenn es sichtbare Schäden aufweist oder das Netzkabel bzw. der Netzstecker defekt ist.
- Wenn das Netzkabel des Produkts beschädigt ist, muss es durch den Hersteller, seinen Kundendienst oder eine ähnlich qualifizierte Person ersetzt werden, um Gefährdungen zu vermeiden.
- Befüllen Sie das Produkt stets, indem Sie den Deckel öffnen und das Wasser von oben hineinlaufen lassen. Der Wasserbehälter,

die Basis oder Netzkabel und -stecker dürfen keinesfalls in Wasser oder in andere Flüssigkeiten getaucht werden.

- Öffnen Sie das Gehäuse nicht, sondern überlassen Sie die Reparatur Fachkräften. Wenden Sie sich dazu an eine Fachwerkstatt. Bei eigenständig durchgeführten Reparaturen, unsachgemäßem Anschluss oder falscher Bedienung sind Haftungs- und Garantieansprüche ausgeschlossen.
- Bei Reparaturen dürfen nur Teile verwendet werden, die den ursprünglichen Gerätedaten entsprechen. In diesem Produkt befinden sich elektrische und mechanische Teile, die zum Schutz gegen Gefahrenquellen unerlässlich sind.
- Betreiben Sie das Produkt nicht mit einer externen Zeitschaltuhr oder einem separaten Fernwirksystem.
- Tauchen Sie weder das Produkt noch das Netzkabel oder den Netzstecker in Wasser oder andere Flüssigkeiten.
- Bedienen Sie das Produkt nicht mit feuchten Händen.
- Fassen Sie den Netzstecker niemals mit feuchten Händen an.
- Ziehen Sie den Netzstecker nie am Netzkabel aus der Steckdose, sondern fassen Sie immer den Netzstecker an.
- Verwenden Sie das Netzkabel nie als Tragegriff.
- Halten Sie das Produkt, den Netzstecker und das Netzkabel von offenem Feuer und heißen Flächen fern.
- Verlegen Sie das Netzkabel so, dass es nicht zur Stolperfalle wird.
- Knicken Sie das Netzkabel nicht und legen Sie es nicht über scharfe Kanten.
- Verwenden Sie das Produkt nur in Innenräumen. Betreiben Sie ihn nie in Feuchträumen oder im Regen.
- Lagern Sie das Produkt nie so, dass er in eine Wanne oder in ein Waschbecken fallen kann.
- Greifen Sie niemals nach einem Elektrogerät, wenn es ins Wasser gefallen ist. Ziehen Sie in einem solchen Fall sofort den Netzstecker aus der Steckdose.

- Sorgen Sie dafür, dass Kinder keine Gegenstände in das Produkt hineinstecken.
- Wenn Sie das Produkt nicht benutzen, es reinigen oder wenn eine Störung auftritt, schalten Sie das Produkt immer aus und ziehen Sie den Netzstecker aus der Steckdose.



Gefahren für Kinder und Personen mit verringerten physischen, sensorischen oder mentalen Fähigkeiten (beispielsweise teilweise Behinderte, ältere Personen mit Einschränkung ihrer physischen und mentalen Fähigkeiten) oder Mangel an Erfahrung und Wissen (beispielsweise ältere Kinder).

- Das Produkt kann von Kindern ab 8 Jahren und darüber sowie von Personen mit reduzierten physischen, sensorischen oder mentalen Fähigkeiten oder Mangel an Erfahrung und/oder Wissen benutzt werden, wenn sie beaufsichtigt werden oder bezüglich des sicheren Gebrauchs des Produkts unterwiesen wurden und die daraus resultierenden Gefahren verstanden haben.
- Reinigung und Wartung durch den Benutzer dürfen nicht von Kindern vorgenommen werden, es sei denn, sie sind 8 Jahre oder älter und werden beaufsichtigt.
- Das Produkt und seine Anschlussleitung sind von Kindern jünger als 8 Jahre fernzuhalten.
- Kinder dürfen nicht mit dem Produkt spielen.
- Lassen Sie das Produkt während des Betriebs nicht unbeaufsichtigt.
- Lassen Sie Kinder nicht mit der Verpackungsfolie spielen. Kinder können sich beim Spielen darin verfangen und ersticken.
- Halten Sie sich zum Reinigen von Oberflächen mit Lebensmittelkontakt an die Details im Kapitel „Reinigung und Pflege“.



Verbrühungsgefahr!

Während des Gebrauchs tritt heißer Dampf aus dem Produkt aus. Teile des Produkts werden heiß.

- Aus den Dampfaustrittsöffnungen tritt heißer Dampf aus! Halten Sie sich und andere Personen vom austretenden Wasserdampf fern!
- Richten Sie den Deckel so aus, dass der Wasserdampf vom Griff weggeleitet wird.
- Berühren Sie die heißen Teile des Produkts während des Betriebs nicht mit bloßen Fingern. Weisen Sie auch andere Benutzer auf die Gefahren hin!
- Nehmen Sie niemals den Deckel ab, während das Wasser kocht.
- Beachten Sie, dass das Produkt auch nach dem Abschalten noch heiß ist und auch nach dem Abschalten noch heißer Dampf entweichen kann.

HINWEIS!

Beschädigungsgefahr!

Unsachgemäßer Umgang mit dem Produkt kann zu Beschädigungen des Produkts führen.

- Stellen Sie das Produkt auf einer gut zugänglichen, ebenen, trockenen, hitzebeständigen und ausreichend stabilen Arbeitsfläche auf. Stellen Sie das Produkt nicht an den Rand oder an die Kante der Arbeitsfläche.
- Stellen Sie das Produkt so auf, dass der beim Gebrauch auftretende heiße Wasserdampf gut abziehen kann.
- Vermeiden Sie einen Hitzestau, indem Sie das Produkt nicht direkt an eine Wand oder unter Hängeschränke o. Ä. stellen. Durch den austretenden Dampf können Möbelstücke beschädigt werden.

- Achten Sie beim Gebrauch darauf, dass die Ausgießöffnung des Produkts nicht in Richtung empfindlicher Flächen oder Tapeten zeigt, diese könnten durch den austretenden Dampf beschädigt werden.
- Stellen Sie das Produkt nie auf oder in der Nähe von heißen Oberflächen ab (Herdplatten etc.).
- Bringen Sie das Netzkabel nicht mit heißen Teilen in Berührung.
- Setzen Sie das Produkt niemals hoher Temperatur (Heizung etc.) oder Witterungseinflüssen (Regen etc.) aus.
- Tauchen Sie das Produkt zum Reinigen niemals in Wasser und verwenden Sie zur Reinigung keinen Dampfreiniger. Das Produkt kann sonst beschädigt werden.
- Geben Sie das Produkt keinesfalls in die Spülmaschine. Sie würden es dadurch zerstören.
- Achten Sie darauf, dass das Netzkabel sicher in der Kabelausparung an der Basis liegt, damit die Basis sicher steht.
- Verwenden Sie das Produkt nicht mehr, wenn die Kunststoffbauteile des Produkts Risse oder Sprünge haben oder sich verformt haben. Ersetzen Sie beschädigte Bauteile nur durch passende Originalersatzteile.
- Stellen Sie sicher, dass kein Wasser auf die Basis tropft.

Erstinbetriebnahme

Wasserkocher und Lieferumfang prüfen

HINWEIS!

Beschädigungsgefahr!

Wenn Sie die Verpackung unvorsichtig mit einem scharfen Messer oder anderen spitzen Gegenständen öffnen, kann das Produkt schnell beschädigt werden.

– Gehen Sie beim Öffnen sehr vorsichtig vor.

1. Nehmen Sie das Produkt aus der Verpackung.
2. Prüfen Sie, ob die Lieferung vollständig ist (siehe **Abb. A**).
3. Kontrollieren Sie, ob das Produkt oder die Einzelteile Schäden aufweisen. Ist dies der Fall, benutzen Sie das Produkt nicht. Wenden Sie sich über die auf der Garantiekarte angegebene Serviceadresse an den Hersteller.

Wasserkocher aufstellen

1. Entfernen Sie sämtliche Schutzfolien.
2. Wickeln Sie das Netzkabel **8** von der Kabelaufwicklung an der Unterseite der Basis **9** ab.
3. Führen Sie das Netzkabel durch die Kabelaussparung an der Basis.
4. Stellen Sie die Basis auf eine ebene und stabile Fläche.
5. Stellen Sie den Wasserbehälter **6** mittig auf die Basis, so dass er einrastet.
6. Stecken Sie den Netzstecker in eine ordnungsgemäß installierte Schutzkontakt-Steckdose.

Grundreinigung

Reinigen Sie das Produkt vor der ersten Inbetriebnahme. Gehen Sie dazu wie folgt vor:

1. Entfernen Sie das Verpackungsmaterial und sämtliche Schutzfolien.
2. Füllen Sie den Wasserbehälter **6** bis zur Markierung MAX auf der Füllstandanzeige **3** mit Wasser und bringen Sie es zum Kochen wie im Kapitel „Wasser kochen“ beschrieben.
3. Schütten Sie das Wasser aus hygienischen Gründen weg.
4. Wiederholen Sie den Vorgang zwei bis drei mal.

Bedienung



Verbrühungs- und Verbrennungsgefahr!

Während des Gebrauchs tritt heißer Dampf aus dem Produkt aus. Teile des Produkts werden heiß. Wenn der Deckel beim Einschalten nicht richtig verschlossen ist, kann das Produkt nicht automatisch abschalten und das heiße Wasser kann überkochen.

- Schließen Sie immer den Deckel, bevor Sie das Produkt anschalten. Achten Sie darauf, dass der Deckel hörbar einrastet und verriegelt ist.
- Berühren Sie die heißen Teile des Produkts während des Betriebs nicht mit bloßen Fingern.
- Fassen Sie das Produkt ausschließlich am Griff an. Weisen Sie auch andere Benutzer auf die Gefahren hin!
- Halten Sie sich fern von dem austretenden Wasserdampf.
- Beachten Sie, dass aus dem Produkt auch nach dem Abschalten heißer Dampf entweichen kann!
- Lassen Sie den Deckel stets geschlossen, während Sie das erhitzte Wasser ausgießen.



Verletzungs- und Beschädigungsgefahr!

Wenn Sie zu viel Wasser in dem Produkt erhitzen, kann heißes Wasser aus dem Wasserbehälter heraus spritzen.

- Beachten Sie beim Einfüllen des Wassers, dass die Wassermenge höchstens **MAX/1,7 l** auf der Füllstandanzeige auf dem Wasserbehälter entsprechen darf.



Erhitzen Sie abgestandenes Wasser nicht erneut. Gießen Sie es weg oder nutzen Sie es abgekühlt als Blumenwasser.

Wasser kochen

1. Heben Sie den Deckel **1** ab.
2. Füllen Sie die gewünschte Menge Wasser in den Wasserbehälter. Füllen Sie den Wasserbehälter bis zur Markierung für zwei Tassen **11**, wenn Sie rasch eine geringe Wassermenge kochen wollen (siehe **Abb. B**).
3. Setzen Sie den Deckel wieder ein. Achten Sie darauf, dass der Deckel hörbar einrastet.
4. Setzen Sie den Wasserbehälter mittig auf die Basis **9**, so dass er einrastet.
5. Stecken Sie den Netzstecker in eine ordnungsgemäß installierte Schutzkontakt-Steckdose.

6. Stellen Sie den Ein-/Ausschalter **4** auf die Position I, um den Heizvorgang zu starten. Der Heizvorgang startet.
Die Lampe am Ein-/Ausschalter leuchtet und das Wasser wird erhitzt.
Sobald das Wasser kocht, schaltet sich das Produkt automatisch aus.
7. Warten Sie einen Moment bis das Wasser nicht mehr sprudelt.
8. Fassen Sie den Wasserbehälter am Griff **2** an und nehmen Sie ihn von der Basis.
9. Gießen Sie das Wasser langsam durch die Ausgießöffnung **7** aus. Lassen Sie den Deckel dabei geschlossen.
10. Stellen Sie den Wasserbehälter wieder auf die Basis.
11. Ziehen Sie den Netzstecker, wenn Sie das Produkt nicht weiter benutzen möchten.

Kochvorgang vorzeitig beenden

Sie können den Kochvorgang jederzeit beenden. Dies ist auf zwei Arten möglich:

- Stellen Sie zum vorzeitigen Beenden des Kochvorgangs den Ein-/Ausschalter **4** auf die Position 0.
- Heben Sie den Wasserbehälter **6** am Griff **2** von der Basis **9**. Das Produkt schaltet sich automatisch aus.

Thermometer

Das Thermometer **5** an der Seite des Produkts zeigt kontinuierlich die Wassertemperatur im Produkt an. Das Thermometer misst nur dann, wenn die Wassermenge im Kessel mindestens der Markierung „drei Tassen“ auf der Füllstandanzeige **3** entspricht.



Das Thermometer ist vor allem dann nützlich, wenn Sie Getränke zubereiten, die eine bestimmte Wassertemperatur erfordern, wie zum Beispiel grünen Tee.

Trockenlaufschutz

Um eine Beschädigung des Produkts zu verhindern, schaltet sich der Trockenlaufschutz automatisch ein, wenn keine Flüssigkeit im Wasserkocher ist. Diese Funktion dient ausschließlich als Sicherheitseinrichtung und ist nicht dafür gedacht, den Bedienkomfort zu erhöhen. Falls der Trockenlaufschutz ausgelöst wurde:

- Ziehen Sie den Netzstecker aus der Steckdose.
- Lassen Sie das Produkt mindestens 10 Minuten abkühlen.

Anschließend können Sie das Produkt wieder wie gewohnt benutzen.

Reinigung und Pflege



WARNUNG!

Verbrühungs- und Verbrennungsgefahr!

Das Produkt wird während des Betriebs heiß und es tritt heißer Wasserdampf aus!

- Lassen Sie das Produkt vor jeder Reinigung vollständig abkühlen.
- Öffnen Sie niemals den Deckel, wenn Sie heißes Wasser ausgießen!

HINWEIS!

Beschädigungsgefahr!

Unsachgemäßer Umgang mit dem Produkt kann zu Beschädigungen des Produkts führen.

- Verwenden Sie keine aggressiven Reinigungsmittel, Bürsten mit Metall- oder Nylonborsten sowie keine scharfen oder metallischen Reinigungsgegenstände wie Messer, harte Spachtel und dergleichen. Diese können die Oberflächen beschädigen.
 - Geben Sie das Produkt keinesfalls in die Spülmaschine. Sie würden es dadurch zerstören.
1. Ziehen Sie vor der Reinigung den Netzstecker.
 2. Lassen Sie das Produkt vollständig abkühlen.
 3. Wischen Sie das Produkt von außen mit einem leicht angefeuchteten Tuch sauber.
 4. Öffnen Sie den Deckel **1** des Wasserbehälters **6**.
 5. Wenn das Innere des Produkts Verfärbungen aufweist, reinigen Sie es mit einem feuchten Tuch und etwas Natron.
 6. Spülen Sie das Produkt nach der Reinigung mit klarem Wasser aus.
 7. Reinigen Sie die Basis **9** mit einem trockenen Tuch.

Entkalkung

Das Produkt ist mit einem abgedeckten Heizelement ausgestattet, das vor Verkalkung geschützt ist. Eine Entkalkung ist darum nicht notwendig. Sollten Sie das Produkt dennoch entkalken wollen, gehen Sie wie folgt vor:

1. Ziehen Sie vor dem Entkalken den Netzstecker.
2. Entnehmen Sie den Kalkfilter **10** aus der Ausgießöffnung **7** des Kessels. Gehen Sie dabei wie folgt vor:
Nehmen Sie den Deckel vom Kessel und drücken Sie den Hebel am Kalkfilter nach unten (siehe **Abb. C**), bis der Kalkfilter aus der Ausgießöffnung fällt.
3. Füllen Sie den Kessel mit einer Essiglösung oder einer anderen, handelsüblichen Entkalkungslösung, bringen Sie die Lösung zum Kochen und lassen Sie sie einige Stunden im Kessel.
4. Entleeren Sie den Kessel und füllen Sie ihn anschließend mit klarem Wasser. Bringen Sie das Wasser zum Kochen. Entleeren Sie den Kessel wieder. Wiederholen Sie diesen Vorgang zwei Mal.
5. Lassen Sie das Produkt abkühlen. Setzen Sie den Kalkfilter wieder ein, indem Sie ihn von innen in die Ausgießöffnung drücken. Achten Sie darauf, dass der Hebel des Kalkfilters sich an der Oberseite befindet.

Sie haben das Produkt entkalkt und können es wie gewohnt benutzen.

Aufbewahrung

Sobald der Netzstecker in eine Steckdose eingesteckt und der Wasserbehälter **6** auf der Basis **9** platziert ist, verbraucht das Produkt geringfügig Strom, auch wenn Sie kein Wasser kochen.

- Ziehen Sie den Netzstecker aus der Steckdose, um das Produkt vollständig vom Stromnetz zu trennen, wenn Sie es nicht verwenden.

Alle Teile müssen vor dem Aufbewahren vollkommen trocken sein.

- Bewahren Sie das Produkt stets an einem trockenen Ort auf.
- Schützen Sie das Produkt vor direkter Sonneneinstrahlung.
- Lagern Sie das Produkt für Kinder unzugänglich, sicher verschlossen und bei einer Lagertemperatur zwischen +5 °C und +20 °C (Zimmertemperatur).

Fehlersuche

Störung	Mögliche Ursache und Abhilfe
Keine Funktion	Überprüfen Sie: <ul style="list-style-type: none"> • Steckt der Stecker in der Steckdose? – Stecken Sie den Stecker in die Steckdose. • Steht der Wasserbehälter 6 so auf der Basis 9, dass er einrastet? – Stellen Sie den Wasserbehälter mittig so auf die Basis, dass er einrastet. • Hat der Trockenlaufschutz ausgelöst? – Siehe Kapitel „Trockenlaufschutz“.
Störung	Mögliche Ursache und Abhilfe
Beim Ausgießen gelangt nur wenig Wasser aus dem Ausguss.	Prüfen Sie, ob der Kalkfilter 10 vor dem Ausguss verschmutzt ist. <ul style="list-style-type: none"> – Reinigen Sie den Kalkfilter.
Auf dem Boden des Wasserbehälters bilden sich Flecken.	Es handelt sich dabei um Kalkablagerungen. Diese sind unschädlich und können leicht entfernt werden. <ul style="list-style-type: none"> – Siehe Kapitel „Entkalkung“.

Technische Daten

Modell:	TK-FD698B, TK-FD698C, TK-FD698R
Material	
Kessel:	Edelstahl
Basis:	Kunststoff
Versorgungsspannung:	220-240V~ 50-60Hz
Leistung:	2 520–3 000 W
Schutzklasse:	I
Gewicht (Kessel ohne Basis):	ca. 850 g
Kapazität:	1,7 l
Artikelnummer:	803771

Konformitätserklärung



Die EU-Konformitätserklärung kann unter der in der beiliegenden Garantiekarte angeführten Adresse angefordert werden.

Entsorgung

Verpackung entsorgen



Entsorgen Sie die Verpackung sortenrein. Geben Sie Pappe und Karton zum Altpapier, Folien in die Wertstoffsammlung.

Wasserkocher entsorgen

(Anwendbar in der Europäischen Union und anderen europäischen Staaten mit Systemen zur getrennten Sammlung von Wertstoffen)



Altgeräte dürfen nicht in den Hausmüll!

Sollte das Produkt einmal nicht mehr benutzt werden können, so ist jeder Verbraucher **gesetzlich verpflichtet, Altgeräte getrennt vom Hausmüll**, z. B. bei einer Sammelstelle seiner Gemeinde/seines Stadtteils, abzugeben. Damit wird gewährleistet, dass Altgeräte fachgerecht verwertet und negative Auswirkungen auf die Umwelt vermieden werden. Deswegen sind Elektrogeräte mit dem hier abgebildeten Symbol gekennzeichnet.



VERTRIEBEN DURCH:

GST DISTRIBUTION LIMITED
INNISCARRA, MAIN STREET,
RATHCOOLE, CO. DUBLIN,
IRELAND

KUNDENDIENST

803771

Bitte wenden Sie sich an Ihre **HOFER-Filiale**.

MODELL:

TK-FD698B, TK-FD698C, TK-FD698R

02/2021

3
JAHRE
GARANTIE