



Kühlschrank

Benutzerhandbuch

Modell:

RS50*/RS52*/RS54*

Freistehendes Gerät

SAMSUNG

Inhaltsverzeichnis

Sicherheitshinweise 3

Wichtige Sicherheitssymbole und -maßnahmen	5
Warnschilder für Transport und Ort	6
Kritische Warnungen für die Montage	6
Montage Warnungen	10
Kritische Warnungen für die Verwendung	11
Verwendung Warnungen	16
Reinigung Warnungen	19
Kritische Warnungen für die Entsorgung	21
Zusätzliche Hinweise für sachgemäße Verwendung	22
Energiespartipps	23
Anweisungen zum WEEE	24

Montage 26

Vorbereitungen zur Montage des Kühlschranks	26
Freigabe	27
Aushängen der Kühlschrankschranktüren	28
Einhängen der Kühlschrankschranktüren	31
Kleine Änderungen an den Türen	35
Überprüfung des Wasserspenders (optional)	36
Montage des Wasserspenders (optional)	37
Aufstellen des Kühlschranks	41
Verwendung des Bedienfeldes (optional)	43
Temperaturkontrolle	45
Verwendung des Eis- und Wasserspenders (Gefrierschrank)	46
Verwendung des Wasserspenders (Kühlschrank)	48
Regale und Schubfächer	49
Nahrungsmittellagerung	51
Verwendung der Cool-Select Kombi (optional)	53
Entfernung der Gefrierzubehörteile	54
Reinigung des Kühlschranks	56
Austausch der Innenbeleuchtung	57
Verwendung der Türen	57

Fehlerbehebung 58

Sicherheitshinweise

- Lesen Sie diese Bedienungsanleitung vor der Inbetriebnahme Ihres neuen Samsung Kühlschranks sorgfältig durch, um Ihr Gerät und dessen Funktionen und Eigenschaften sicher und effizient zu verwenden.
- Dieses Gerät ist nicht für die Verwendung durch Personen (einschließlich Kindern) mit eingeschränkten körperlichen, sensorischen, geistigen Fähigkeiten oder fehlender Erfahrung bzw. fehlendem Wissen vorgesehen, ohne dass diese von einer Person, die für deren Sicherheit zuständig ist, eingewiesen oder beaufsichtigt werden.
- Dieses Gerät darf von Kindern ab 8 Jahren und Personen mit verminderten körperlichen, sensorischen oder geistigen Fähigkeiten oder einem Mangel an Erfahrung und Wissen nur bedient werden, wenn sie unter Aufsicht stehen oder eine Unterweisung zum sicheren Umgang mit dem Gerät erhalten haben und die damit verbundenen Gefahren verstehen. Kinder nicht mit dem Gerät spielen lassen. Kinder dürfen das Gerät nur unter Aufsicht reinigen oder warten.
- Die Warn- und Sicherheitshinweise in diesem Benutzerhandbuch beschreiben nicht alle möglichen Umstände und Situationen, die Sie im Umgang mit Ihrem Gerät antreffen können. Gehen Sie bei der Aufstellung und Wartung des Geräts sowie im Umgang mit demselben mit Vorsicht und Vernunft vor.
- Da die folgenden Betriebsanweisungen für mehrere Modelle gelten, können die Eigenschaften Ihres Kühlschranks geringfügig von den Informationen in diesem Handbuch abweichen. Bei Fragen oder Zweifeln wenden Sie sich bitte an den nächstliegenden Kundendienst oder versuchen Sie, auf der folgenden Webseite Rat und Hilfe zu finden: www.samsung.com.
- Das verwendete Kühlmittel ist R-600a oder R-134a. Überprüfen Sie das Etikett des Kompressors auf der Rückseite des Gerätes oder das Bewertungsschild im Kühlschrank darauf, welches Kühlmittel für Ihren Kühlschrank verwendet wird. Wenn dieses Produkt entzündliche Gase (Kühlmittel R-600a) enthält, erkundigen Sie sich bei Ihrer örtlichen Behörde zwecks sicherer Entsorgung dieses Produkts.

Sicherheitshinweise

- Damit im Fall eines Lecks des Kühlkreislaufs kein entzündliches Gas-Luft-Gemisch entstehen kann, ist die Größe des Raumes, in dem das Gerät aufgestellt werden darf, von der Menge des verwendeten Kühlmittels abhängig.
- Nehmen Sie niemals ein Gerät in Betrieb, das irgendwelche Anzeichen von Beschädigungen aufweist. Wenn Sie Zweifel haben, nehmen Sie Kontakt zu Ihrem Händler auf. Für je 8 g des brennbaren Kältemittels R600a im Gerät sollte 1 m³ Volumen Raum vorhanden sein. Auf dem Typenschild im Kühlschrank steht die Angabe der Kühlmittelmenge, die bei Ihrem Gerät verwendet wird.
- Aus Rohren austretendes Kühlmittel kann sich entzünden oder Augenschäden verursachen. Tritt Kühlmittel aus den Rohren aus, offene Flammen vermeiden, Brennbares aus der Nähe des Produktes entfernen und sofort den Raum entlüften.
- Nichtbeachtung kann Explosionen oder Brände zur Folge haben.



Warnung: Brandgefahr / entzündliche Stoffe

Sicherheitshinweise

Wichtige Sicherheitssymbole und -maßnahmen:

Allen Sicherheitsanweisungen in diesem Handbuch sind Folge zu leisten. In diesem Handbuch werden folgende Sicherheitssymbole verwendet.



WARNUNG

Gefahren oder unsichere Vorgehensweisen, die zu schweren Verletzungen, Sachschäden oder Tod führen können.



VORSICHT

Gefahren oder unsichere Vorgehensweisen, die zu schweren Verletzungen oder Sachschäden führen können.



HINWEIS

Nützliche Informationen sollen dem Benutzer dabei helfen, ihr Gerät sachgemäß zu verwenden.

Diese Warnzeichen und Hinweise dienen dazu, Sie und andere vor Verletzungen zu schützen. Bitte exakt befolgen. Nachdem Sie diesen Abschnitt gelesen haben, bewahren Sie ihn an einem sicheren Ort auf, um ihn später zur Hand zu haben.

Sicherheitshinweise

Warnschilder für Transport und Ort



WARNUNG

- Während des Transports und Aufstellung des Gerätes ist darauf zu achten, dass keine Teile des Kühlkreislaufes beschädigt werden.
- Aus Rohren austretendes Kühlmittel kann sich entzünden oder Augenschäden verursachen. Im Falle eines Lecks offene Flammen oder mögliche Zündquellen vermeiden und den Raum, in dem das Gerät steht, mehrere Minuten lang lüften.
- Dieses Gerät enthält eine geringe Menge des Kühlmittels Isobutan (R-600a). Isobutan ist ein natürliches Gas mit hoher Umeltverträglichkeit, das aber entzündlich ist. Während des Transports und Aufstellung des Gerätes ist darauf zu achten, dass keine Teile des Kühlkreislaufes beschädigt werden.
- Bei Transport und Aufstellung des Kühlschranks den Wasserschlauch auf der Rückseite des Gerätes nicht berühren.
- Der Kühlschrank könnte dadurch beschädigt und der Wasserspender unbrauchbar werden.

Kritische Warnungen für die Montage



WARNUNG

- Stellen Sie das Gerät nicht an einem feuchten Ort oder dort auf, wo es in Kontakt mit Wasser kommt.
- Eine fehlerhafte Isolierung der elektrischen Teile kann einen elektrischen Schlag oder einen Brand zur Folge haben.
- Stellen Sie das Gerät nicht dort auf, wo es direkter Sonneneinstrahlung oder der Wärmestrahlung von Öfen, Heizkörpern oder anderen Wärmequellen ausgesetzt ist.
- Verbinden Sie nicht mehrere Geräte mit derselben Mehrfachsteckdosenleiste. Der Kühlschrank sollte immer

Sicherheitshinweise

- an eine eigene separate Steckdose angeschlossen werden, die den Spannungsangaben auf dem Typenschild entspricht.
- Dadurch ist eine optimale Leistung gewährleistet und eine Überlastung der Stromkreise im Haushalt, was zu einem Brand durch überhitzte Leitungen führen könnte, wird vermieden.
- Stecken Sie den Stecker nicht hinein, wenn die Steckdose lose ist.
- Gefahr von Bränden oder Elektroschock.
- Kein Stromkabel benutzen, das längsseitig Risse oder Abnutzungserscheinungen oder an den Enden aufweist.
- Knicken Sie das Netzkabel nicht und stellen Sie keine schweren Gegenstände auf das Kabel.
- Ziehen oder biegen Sie das Stromkabel nicht mit übermäßiger Kraft.
- Verdrehen oder verknoten Sie das Stromkabel nicht.
- Befestigen Sie das Stromkabel nicht über einem Metallgegenstand und platzieren Sie keine schweren Gegenstände darauf. Verlegen Sie das Stromkabel nicht zwischen Gegenständen und drücken Sie es nicht in den Raum hinter dem Gerät.
- Achten Sie beim Versetzen des Geräts darauf, dass Sie nicht über das Netzkabel rollen oder es beschädigen.
- Dies kann einen Stromschlag oder Brand auslösen.
- Beim Ausstecken des Kühlschranks nicht am Netzkabel ziehen. Den Netzstecker fest anfassen und gerade aus der Steckdose ziehen.
- Beschädigte Kabel können Kurzschlüsse, Brände und /oder Elektroschocks verursachen.
- In der Nähe des Kühlschranks keine Spraydosen verwenden.
- Diese können Explosionen oder Brände verursachen.
- Gerät nicht in der Nähe von Heizkörpern oder entzündlichen Materialien aufstellen.
- Stellen Sie das Gerät nicht an einem Ort auf, an dem Gas austreten kann.
- Dies kann einen Stromschlag oder Brand auslösen.

Sicherheitshinweise

- Dieses Gerät muss vor der Inbetriebnahme ordnungsgemäß aufgestellt und gemäß dem Handbuch installiert werden.
- Netzstecker in korrekter Position mit nach unten hängendem Kabel einstecken.
 - Wenn der Netzstecker verkehrt herum eingesteckt wurde, kann das Kabel reißen und Brände oder einen Stromschlag auslösen.
- Stellen Sie sicher, dass der Netzstecker nicht gequetscht oder beschädigt wird, wenn z. B. die Rückseite des Kühlgeräts zu nahe an die Steckdose gestellt wird.
- Verpackungsmaterial aus der Reichweite von Kindern fernhalten.
 - Es besteht die Gefahr des Erstickungstodes, wenn Kinder Verpackungsmaterial über den Kopf ziehen.
- Das Gerät muss so aufgestellt werden, dass der Netzstecker nach der Aufstellung zugänglich ist.
 - Nichtbeachtung kann Stromschläge oder Brände aufgrund von Stromlecks zur Folge haben.
- Stellen Sie das Gerät nicht an einem feuchten, verölten oder staubigen Ort oder an einem Ort auf, an dem es direkter Sonneneinstrahlung oder Wasser (Regentropfen) ausgesetzt ist.
 - Eine fehlerhafte Isolierung der elektrischen Teile kann einen elektrischen Schlag oder einen Brand zur Folge haben.
- Wenn Schmutz oder Wasser in den Kühlschrank gerät, den Netzstecker ziehen und den Samsung Electronics Kundendienst benachrichtigen.
 - Es besteht ansonsten Brandgefahr.
- Stellen Sie sich nicht auf das Gerät und platzieren Sie keine Gegenstände (wie beispielsweise Wäsche, brennende Kerzen, glühende Zigaretten, Geschirr, Chemikalien oder Metallgegenstände) darauf.
 - Dies kann Stromschläge, Feuer, Probleme mit dem Produkt oder Verletzungen zur Folge haben.

Sicherheitshinweise

- Vor der Inbetriebnahme des Produktes die gesamte Schutzfolie am Gerät entfernen.
- Kinder beaufsichtigen, damit sie nicht mit den Sicherungsringen für die Türen oder den Clips für den Wasserspender spielen.
- Es besteht Erstickungsgefahr, wenn Kinder einen Sicherungsring oder einen Clip verschlucken. Die Sicherungsringe und Clips aus der Reichweite von Kindern fernhalten.
- Der Kühlschrank muss sicher geerdet sein.
- Vor einer Wartung oder Reparatur der Teile sollte der Kühlschrank geerdet sein. Stromlecks können schwere Stromschläge verursachen.
- Das Gerät nicht an einer Gasleitung, Telefonleitung oder sonstigen möglichen Punkten erden.
- Der Kühlschrank ist zum Schutz vor Stromlecks oder Stromschlägen, die durch auftretende Lecks entstehen können, zu erden.
- Dies kann Brände, Stromschläge, Explosionen oder Probleme mit dem Gerät verursachen.
- Das Stromkabel fest in die Steckdose einstecken. Keine beschädigten Kabel, Stecker oder Wandsteckdosen nutzen.
- Dies kann einen Stromschlag oder Brand auslösen.
- Lassen Sie beschädigte Stromkabel sofort vom Hersteller oder seinen Vertretern austauschen.
- Die Sicherung dieses Geräts muss von einem qualifizierten Techniker oder einem Kundendienst ausgetauscht werden.
- Nichtbeachtung kann Stromschläge oder Personenschäden zur Folge haben.
- Beim Versetzen des Gerätes darauf achten, dass das Kabel nicht eingeklemmt oder beschädigt wird.
- Mehrfachsteckdosenleisten oder eine mobile Stromversorgung nicht hinter das Gerät stellen.

Sicherheitshinweise

Montage Warnungen



VORSICHT

- Um den Kühlschrank herum genügend Platz lassen und ihn auf einer ebenen Fläche aufstellen.
- Ein schief stehender Kühlschrank beeinträchtigt die Kühlleistung und Lebensdauer des Kühlschranks.
- Die Belüftungsabstände um das Gerät oder die Montagehalterungen frei von Hindernissen halten.
- Das Gerät nach der Montage und Inbetriebnahme 2 Stunden lang stehen lassen, bevor es mit Nahrungsmitteln und Getränken aufgefüllt wird.
- Lassen Sie Ihren Kühlschrank von einer qualifizierten Fachkraft oder Kundendienst aufstellen.
- Nichtbeachtung kann Stromschläge, Brände, Explosionen, Probleme mit dem Produkt oder Verletzungen zur Folge haben.

Sicherheitshinweise

Kritische Warnungen für die Verwendung



WARNUNG

- Stecken Sie den Netzstecker nicht mit feuchten Händen in die Steckdose.
- Dies kann einen Stromschlag zur Folge haben.
- Keine Gegenstände auf das Gerät stellen.
- Diese könnten beim Öffnen oder Schließen der Tür herunterfallen und zu Verletzungen und/oder Sachschäden führen.
- Keine Hände, Füße oder Metallgegenstände (z.B. Besteck usw.) unten oder auf der Rückseite des Kühlschranks einführen.
- Dies kann einen Stromschlag oder Verletzungen auslösen.
- Scharfe Kanten können Verletzungen verursachen.
- Die Innenwände des Gefrierschranks oder darin gelagerte Produkte nicht mit feuchten Händen berühren.
- Dies kann Erfrierungen verursachen.
- Stellen Sie keine mit Wasser gefüllten Gefäße auf das Gerät.
- Beim Verschütten kann dies einen Brand oder einen Stromschlag zur Folge haben.
- Lagern Sie in Ihrem Gerät keine flüchtigen oder brennbaren Stoffe wie z.B. Benzol, Lösungsmittel, Alkohol, Äther, Flüssiggas oder Propangas.
- Der Kühlschrank ist ausschließlich auf die Lagerung von Lebensmitteln ausgerichtet.
- Dies kann Verletzungen oder Verbrennungen zur Folge haben.
- Kinder sollten beaufsichtigt werden, um sicherzustellen, dass sie nicht mit dem Gerät spielen.
- Finger aus „Quetschbereichen“ fernhalten. Die Freigaben zwischen Türen und Schränken sind so klein wie nötig. Vorsicht beim Öffnen der Türen in der Nähe von Kindern.
- Achten Sie darauf, dass die Kinder sich nicht an die Tür oder Türbehälter hängen. Dies könnte schwere Verletzungen zur Folge haben.
- Lassen Sie Kinder niemals in das Gerät klettern. Die Kinder können eingeschlossen werden.

Sicherheitshinweise

- Hände nicht unter das Gerät bringen.
- Scharfe Kanten können Verletzungen verursachen.
- Lagern Sie keine temperaturempfindlichen Produkte, pharmazeutische Produkte oder wissenschaftliche Materialien im Kühlschrank.
- Produkte, bei denen eine bestimmte Temperatur genau eingehalten werden muss, dürfen nicht im Gerät gelagert werden.
- Elektrische Geräte nicht in das Gerät stellen oder diese im Kühlschrank benutzen, außer für den Fall, dass deren Typ vom Hersteller entsprechend empfohlen wurde.
- Wenn Sie anormale Gerüche oder Rauch bemerken, ziehen Sie sofort den Netzstecker und wenden Sie sich an den nächstliegenden Kundendienst.
- Wenn Schmutz oder Wasser in den Kühlschrank gerät, den Netzstecker ziehen und die Samsung Electronics Kundendienstzentrale benachrichtigen.
- Es besteht ansonsten Brandgefahr.
- Kinder nicht auf die Schubladen steigen lassen.
- Die Schublade könnte brechen oder abrutschen.
- Lassen Sie bei Abwesenheit die Türen des Geräts nicht offen stehen, und lassen Sie Kinder niemals in das Gerät klettern.
- Kleinkinder oder Kinder nicht in die Schubladen klettern lassen.
- Dies kann Tod durch Erstickten oder Verletzungen zur Folge haben.
- Den Kühlschrank nicht mit Nahrungsmitteln überfüllen.
- Diese könnten beim Öffnen oder Schließen der Tür herunterfallen und zu Verletzungen und/oder Sachschäden führen.
- Sprühen Sie keine flüchtigen Materialien wie beispielsweise Insektenspray auf die Oberfläche des Geräts.
- Dies kann Stromschläge, Feuer, Probleme mit dem Produkt oder Verletzungen zur Folge haben sowie gesundheitsschädlich für Menschen sein.

Sicherheitshinweise

- Finger oder andere Gegenstände nicht in die Öffnung des Wasserspenders, Eisrinne und des Eisspenders bringen.
 - Dies kann Verletzungen und Schäden verursachen.
- Keine temperaturempfindlichen Stoffe wie entzündbare Sprays, Gegenstände, Trockeneis, Medikamente oder Chemikalien nahe oder im Kühlschrank aufbewahren oder verwenden.
- Verwenden Sie keinen Haartrockner, um den Innenraum des Kühlschranks zu trocknen. Stellen Sie keine brennende Kerze zur Beseitigung unangenehmer Gerüche in den Kühlschrank.
 - Dies kann einen Stromschlag oder Brand auslösen.
- Den Wassertank, Eisfach und die Wasserbehälter nur mit Trinkwasser (Mineralwasser oder gefiltertem Wasser) füllen.
 - Keinen Tee, Saft oder Sportdrinks in den Tank einfüllen, da dies den Kühlschrank beschädigt.
- Stellen Sie sich nicht auf das Gerät und platzieren Sie keine Gegenstände (wie beispielsweise Wäsche, brennende Kerzen, glühende Zigaretten, Geschirr, Chemikalien oder Metallgegenstände) darauf. Dies kann Stromschläge, Feuer, Probleme mit dem Produkt oder Verletzungen zur Folge haben. Stellen Sie keine mit Wasser gefüllten Gefäße auf das Gerät.
 - Beim Verschütten kann dies einen Brand oder einen Stromschlag zur Folge haben.
- Zur Beschleunigung des Abtauvorgangs keine mechanischen Geräte oder Sonstiges verwenden und nur die vom Hersteller empfohlenen Hilfen verwenden.
- Den Kühlkreislauf nicht beschädigen.
- Nicht längere Zeit unmittelbar in die UV-LED Beleuchtung blicken.
 - Dies kann Augenreizungen aufgrund der UV-Strahlung verursachen.

Sicherheitshinweise

- Regalböden nicht verkehrt herum einlegen. Der Stopper funktioniert dann nicht.
- Verursacht Verletzungen wenn der Regalboden herunterfällt.
- Finger aus „Quetschbereichen“ fernhalten. Die Freigaben zwischen Türen und Schränken sind so klein wie nötig. Vorsicht beim Öffnen der Türen in der Nähe von Kindern.
- Im Falle eines Lecks offene Flammen oder mögliche Zündquellen vermeiden und den Raum, in dem das Gerät steht, mehrere Minuten lang lüften.
- Berühren Sie weder das Gerät noch das Kabel.
- Keinen Ventilator verwenden.
- Funkenflug kann Explosionen und Brände zur Folge haben.
- Nur die vom Hersteller oder dessen Vertretern empfohlene LED Leuchtmittel verwenden.
- Flaschen sollten eng nebeneinander gelegt werden, sodass sie nicht herausfallen können.
- Dieses Gerät ist nur für die Lagerung von Lebensmitteln im Haushalt bestimmt.
- Finger oder andere Gegenstände nicht in die Öffnung des Wasserspenders, Eisrinne und des Eispenders bringen.
- Dies kann Verletzungen und Schäden verursachen.
- Versuchen Sie nicht, den Kühlschrank selbst zu reparieren, auseinander zu bauen oder zu modifizieren.
- Außer einer Standardsicherung keine weiteren Sicherungen aus Kupfer, Edeldraht usw. verwenden.
- Für Reparaturen oder erneute Aufstellung des Kühlschranks ein nahe liegendes Kundendienstzentrum verständigen.
- Nichtbeachtung kann Stromschläge, Brände, Probleme mit dem Produkt oder Verletzungen zur Folge haben.
- Wenn das LED-Leuchtmittel im Inneren oder außen am Gerät erlischt, eine nahe liegende Kundendienstzentrale verständigen.

Sicherheitshinweise

- Wenn Sie anormale Geräusche, Feuer, Gerüche oder Rauch bemerken, ziehen Sie sofort den Netzstecker und verständigen Sie die nächstliegende Samsung Electronics Kundendienstzentrale.
- Nichtbeachtung kann Stromschläge oder Brände zur Folge haben.
- Vor dem Auswechseln der LED Leuchtmittel im Gerät bitte den Netzstecker ziehen.
- Es besteht ansonsten die Gefahr eines Stromschlags.
- Falls Sie beim Auswechseln eines Leuchtmittels Schwierigkeiten haben, wenden Sie sich an eine Samsung Kundendienstzentrale.
- Ist Ihr Gerät mit einer LED Innenbeleuchtung ausgestattet, LED-Abdeckung und LED-Leuchtmittel nicht selbst demontieren.
- Wenden Sie sich bitte an die Samsung Kundendienstzentrale.
- Das Stromkabel fest in die Steckdose einstecken.
- Keine beschädigten Kabel, Stecker oder Wandsteckdosen nutzen.
- Dies kann einen Stromschlag oder Brand auslösen.

Sicherheitshinweise

Verwendung Warnungen



VORSICHT

- Vollständig aufgetaute Lebensmittel nicht wieder einfrieren. Stellen Sie keine kohlenensäurehaltigen Getränke in das Gefrierabteil. Stellen Sie keine Flaschen oder andere Glasbehälter in das Gefrierabteil.
- Wenn deren Inhalt gefriert, kann das Glas zerbrechen und zu Verletzungen und Sachschäden führen.
- Nur den mit dem Kühlschrank mitgelieferten Eisbereiter nutzen.
- Den Wasserspender des Kühlschranks an einen Anschluß für Trinkwasser anschließen. Der Eisbereiter benötigt für den ordnungsgemäßen Betrieb einen Wasserdruck in Höhe von 138...862 kPa (20...125,1 psi). Bei längerer Abwesenheit (Urlaubszeiten usw.) den Wasserhahn für den Wasser- und Eisspender für diesen Zeitraum zudrehen.
- Ansonsten könnte Wasser auslaufen.
- Bei einer Abwesenheit, die länger als 3 Wochen andauert, den Kühlschrank mitsamt dem Eisbehälter komplett entleeren, den Netzstecker ziehen, den Wasserhahn zudrehen, überschüssige Feuchtigkeit im Innenraum abwischen und die Türen offen stehen lassen, um Geruchsbildung und Schimmelwuchs zu vermeiden.
- Für beste Produktleistungen:
 - Legen Sie keine Lebensmittel zu dicht vor die Lüftungsöffnungen an der Geräterückseite, damit die Luftzirkulation im Kühlabteil nicht blockiert wird.
 - Verpacken Sie Lebensmittel sicher oder legen Sie sie in luftdichte Behälter, bevor Sie diese im Gerät einlagern.
 - Keine Glasflaschen oder kohlenensäurehaltige Getränke in das Gefrierfach stellen. Wenn deren Inhalt gefriert kann das Glas zerbrechen und zu Verletzungen und Sachschäden führen.

Sicherheitshinweise

- Beachten Sie die maximalen Lagerzeiten und die Verfallsdaten für tiefgefrorene Lebensmittel.
- Es besteht keine Notwendigkeit, den Kühlschrank vom Stromnetz zu trennen, wenn Sie weniger als drei Wochen abwesend sind. Wenn Sie jedoch länger als drei Wochen abwesend sind, alle Lebensmittel und das Eis im Eiskübel entfernen, den Netzstecker ziehen, den Wasserhahn zudreuen, überschüssige Feuchtigkeit auf den Innenwänden abwischen und die Türen offen stehen lassen, um Geruchsbildung und Schimmel zu vermeiden.
- Keine Glasflaschen, Glasbehälter oder kohlenensäurehaltige Getränke in das Gefrierfach stellen.
- Der Behälter kann gefrieren und zerbrechen und Verletzungen verursachen.
- Keine kohlenensäurehaltigen oder sprudelnden Getränke in das Gefrierfach stellen. Keine Flaschen oder Glasbehälter in das Gefrierfach stellen.
- Wenn deren Inhalt gefriert, kann das Glas zerbrechen und zu Verletzungen und Sachschäden führen.
- Kundendienstgarantie und Einschränkungen.
- Änderungen oder Umbauten, die von Dritten am fertigen Gerät durchgeführt werden, unterliegen nicht der Samsung Kundendienstgarantie und Samsung weist jegliche, daraus entstehende Probleme, die durch Veränderungen Dritter entstehen, zurück.
- Die Lüftungsöffnungen im Kühlschrank nicht blockieren.
- Verdeckte, ganz besonders mit Kunststoffbeuteln verdeckte Lüftungsöffnungen führen dazu, dass das Gerät zu stark kühlt. Bei zu langer Kühldauer kann dies zu einem Bruch des Wasserfilters führen und Wasser auslaufen.
- Nur den mit dem Kühlschrank mitgelieferten Eisbereiter nutzen.
- Überschüssige Feuchtigkeit auf den Innenwänden abwischen und die Türen offen stehen lassen.

Sicherheitshinweise

- Ansonsten entwickeln sich Gerüche und Schimmel.
- Wurde der Kühlschrank vom Stromnetz getrennt, mindestens fünf Minuten warten, bevor das Gerät wieder eingesteckt wird.
- Bei einer geplanten Abwesenheit, die länger als 3 Wochen andauert oder wenn das Gerät längere Zeit nicht benutzt wird, den Kühlschrank mitsamt dem Eisbehälter komplett entleeren, den Netzstecker ziehen, den Wasserhahn zudrehen, überschüssige Feuchtigkeit im Innenraum abwischen und die Türen offen stehen lassen, um Geruchsbildung und Schimmel zu vermeiden.
- Wenn der Kühlschrank nass geworden ist, den Netzstecker ziehen und die Samsung Electronics Kundendienstzentrale verständigen.
- Nicht auf die Glasoberflächen einhämmern oder rohe Gewalt auf sie ausüben.
- Fehlfunktionen und Personenschäden und/oder Schäden an Eigentum können die Folge von Glasbruch sein.
- Den Wassertank und den Eisbehälter nur mit Trinkwasser befüllen (Leitungswasser, Mineralwasser oder gefiltertes Wasser).
- Den Wassertank nicht mit Tees oder Sportdrinks befüllen. Sonst kann der Kühlschrank beschädigt werden.
- Die Finger nicht einklemmen.
- Wenn das Gerät einen Wasserschaden erleiden sollte, wenden Sie sich bitte an die nächstgelegene Kundendienstzentrale.
- Gefahr von Bränden oder Elektroschock.
- Keine pflanzlichen Öle in den Türfächern lagern. Das Öl verhärtet sich, wird ranzig und unbrauchbar. Ein offener Behälter kann leckschlagen, Öl auslaufen und das Türfach brechen lassen. Geöffnete Behälter mit Öl am besten an kühlen, schattigen Orten wie einem Schrank oder in der Vorratskammer aufbewahren.
- Pflanzliche Öle sind: Olivenöl, Sonnenblumenöl, Rapsöl usw.

Sicherheitshinweise

Reinigung Warnungen



VORSICHT

- Kein Wasser direkt auf die Innen- oder Außenseiten des Kühlschranks sprühen.
 - Es besteht ein Brand- oder Stromschlagrisiko.
- Verwenden Sie keinen Haarfön, um den Innenraum des Kühlschranks zu trocknen.
- Stellen Sie keine brennende Kerze zur Beseitigung unangenehmer Gerüche in den Kühlschrank.
 - Dies kann einen Stromschlag oder Brand auslösen.
- Keine Reinigungsmittel direkt auf die Oberflächen sprühen.
 - Die Aufdrucke auf dem Bedienfeld könnten sich ablösen.
- Wenn Fremdsbstanzen wie z.B. Wasser in das Gerät gelangen, den Netzstecker ziehen und die nächstliegende Kundendienstzentrale verständigen.
 - Nichtbeachtung kann Stromschläge oder Brände zur Folge haben.
- Fremdstoffe oder Schmutz auf den Netzsteckerkontakten mit einem sauberen, trockenen Tuch abwischen. Netzstecker nicht feucht oder nass abwischen.
 - Es besteht ein Brand- oder Stromschlagrisiko.
- Reinigen Sie das Gerät nicht, indem Sie Wasser direkt auf das Gerät sprühen.
- Verwenden Sie kein Benzol, Verdünner oder chlorhaltigen Reiniger.
 - Die Oberflächen des Gerätes können beschädigt werden und es besteht Feuergefahr.
- Keine Finger oder Gegenstände in die Öffnung des Spenders bringen.
 - Dies kann Verletzungen und Schäden verursachen.
- Vor der Reinigung oder Wartung den Netzstecker aus der Steckdose ziehen.
 - Nichtbeachtung kann Stromschläge oder Brände zur Folge haben.

Sicherheitshinweise

- Den Kühlschrank mit einem sauberen Schwamm oder weichen Tuch und mildem Reinigungsmittel abwischen.
- Keine scharfen oder scheuernden Reiniger wie Fensterreiniger, Scheuermittel, entzündbare Flüssigkeiten, Salzsäure, Bohnermittel, Reinigerkonzentrate, Bleichmittel oder benzinhaltige Reiniger auf äußeren Oberflächen (Türen und Schrankwände), Kunststoffteilen, Tür- und Innenraumbekleidungen und Körben verwenden.
 - Material kann verkratzt oder beschädigt werden.
- Kalte Glasregalböden oder -abdeckungen nicht mit Warmwasser reinigen. Die Glasregalböden und -abdeckungen können bei plötzlichen Temperaturschwankungen oder Einwirkungen durch Stöße und Herunterfallen zerbrechen.

Sicherheitshinweise

Kritische Warnungen für die Entsorgung



VORSICHT

- Bitte entsorgen Sie das Verpackungsmaterial dieses Geräts auf eine umweltfreundliche Art und Weise.
- Stellen Sie vor der Entsorgung sicher, dass die Rohre auf der Geräterückseite nicht beschädigt sind.
- Das verwendete Kühlmittel ist R-600a oder R-134a. Überprüfen Sie das Etikett des Kompressors auf der Rückseite des Gerätes oder das Bewertungsschild im Kühlschrank darauf, welches Kühlmittel für Ihren Kühlschrank verwendet wird. Wenn dieses Produkt brennbare Gase (Kühlmittel R-600a) enthält, erkundigen Sie sich bei Ihrer örtlichen Behörde zwecks sicherer Entsorgung dieses Produkts.
- Wenn Sie dieses oder andere Kühlgeräte entsorgen, entfernen Sie bitte vorher die Tür, Türdichtungen und Türriegel, so dass kleine Kinder oder Tiere niemals im Gerät eingeschlossen werden können. Kinder sollten beaufsichtigt werden, um sicherzustellen, dass sie nicht mit dem Gerät spielen. Darin eingeschlossene Kinder könnten verletzt werden oder ersticken.
- Darin eingeschlossene Kinder könnten verletzt werden oder ersticken.
- Bei der Isolierung wird Cyclopentan verwendet. Die Gase im Isoliermaterial erfordern ein besonderes Entsorgungsverfahren. Wenden Sie sich für eine umweltfreundliche Entsorgung des Geräts an die örtlichen Behörden.
- Bewahren Sie die Verpackungsmaterialien außerhalb der Reichweite von Kindern auf, da die Verpackungsmaterialien gefährlich für Kinder sein können.
- Wenn Kinder Tüten über den Kopf ziehen, besteht Erstickungsgefahr.

Zusätzliche Hinweise für sachgemäße Verwendung

- Wenden Sie sich im Falle eines Stromausfalls an das örtliche Büro Ihres Stromversorgungsunternehmens, und fragen Sie, wie lange der Ausfall voraussichtlich dauern wird.
- Die meisten Stromausfälle können innerhalb von ein bis zwei Stunden behoben werden und haben keine negativen Auswirkungen auf die im Kühlschrank herrschende Temperatur. Während eines Stromausfalls sollten Sie jedoch die Gerätetür so selten wie möglich öffnen.
- Sollte der Stromausfall länger als 24 Stunden andauern, entnehmen Sie alle gefrorenen Lebensmittel.
- Wenn der Kühlschrank längere Zeit in einer Umgebung betrieben wird, die kälter ist als der untere Grenzwert des Temperaturbereichs, für den der Kühlschrank vorgesehen ist, kann der Betrieb beeinträchtigt werden (zu hohe Temperaturen im Gerät).
- Lagern Sie keine Lebensmittel ein, die sehr kälteempfindlich sind, da Kühlung deren Qualität beeinträchtigt.
- Das Gerät verfügt über eine automatische Abtaufunktion. Das Abtauen erfolgt automatisch.
- Ein Temperaturanstieg während des Abtauvorgangs entspricht den ISO-Vorgaben. Wenn Sie einen unangemessenen Temperaturanstieg der tiefgefrorenen Lebensmittel während des Abtauvorgangs verhindern möchten, wickeln Sie die tiefgekühlten Lebensmittel in mehrere Lagen Zeitungspapier.
- Vollständig aufgetaute Lebensmittel nicht wieder einfrieren.
- Die Temperatur des 2-Sterne Abteils (Abteile) oder Fach(es) mit 2 Sternen (**) liegt etwas höher als die der anderen Gefrierabteilung(en). Die 2-Sterne Abteilung(en) oder Fach(Fächer) richten sich nach der Anleitung und/oder den vorgegebenen Bedingungen.

Sicherheitshinweise

Energiespartipps

- Stellen Sie das Gerät in einem kühlen, trockenen und ausreichend belüfteten Raum auf. Vermeiden Sie direkte Sonneneinstrahlung und stellen Sie das Gerät nie in der Nähe einer Wärmequelle (Heizkörper usw.) auf.
- Decken Sie die Lüftungsöffnungen und -gitter des Geräts nicht ab.
- Lassen Sie warme Lebensmittel abkühlen, bevor Sie sie im Gerät einlagern.
- Gefriergut zum Abtauen in den Kühlschrank legen. Sie können so die niedrige Temperatur des Gefrierguts zum Kühlen der übrigen Lebensmittel einsetzen.
- Lassen Sie die Tür des Kühlschranks nicht zu lange offen, wenn Sie Lebensmittel herausnehmen oder hineinlegen. Je weniger die Tür geöffnet wird, umso weniger Eis bildet sich im Innern.
- Lassen Sie beim Einbau des Kühlschranks nach rechts, links sowie hinten und oben ausreichend Freiraum. Dies hilft, den Stromverbrauch zu senken, und trägt dazu bei, dass Sie Ihre Stromrechnung im Griff behalten.
- Um eine bestmögliche Energienutzung zu gewährleisten, lassen Sie bitte alle inneren Befestigungen wie Körbe, Schubladen und Fächer an den vom Hersteller angegebenen Positionen.

Dieses Gerät ist für die Nutzung in Haushalten und ähnlichen Anwendungen wie

- Küchenbereichen in Geschäften, Büros und sonstigen Arbeitsumgebungen;
- Landwirtschaftlichen Anwesen sowie in Hotels, Motels und sonstigen Wohnumgebungen für Gäste.
- Frühstückspensionen;
- Catering und weitere nicht gewerblich ausgerichtete Anwendungen ausgelegt.

Sicherheitshinweise

Anweisungen zum WEEE



Korrekte Entsorgung dieses Produktes
(Altelektronikschrott & Altgeräte)
(Gilt für Länder mit Abfalltrennsystemen)

Die Kennzeichnung auf dem Produkt, Zubehörteilen bzw. auf der dazugehörigen Dokumentation gibt an, dass das Produkt und Zubehörteile (z. B. Ladegerät, Kopfhörer, USB-Kabel) nach ihrer Lebensdauer nicht zusammen mit dem normalen Haushaltsmüll entsorgt werden dürfen. Entsorgen Sie dieses Gerät und Zubehörteile bitte getrennt von anderen Abfällen, um der Umwelt bzw. der menschlichen Gesundheit nicht durch unkontrollierte Müllbeseitigung zu schaden. Helfen Sie mit, das Altgerät und Zubehörteile fachgerecht zu entsorgen, um die nachhaltige Wiederverwertung von materiellen Ressourcen zu fördern.

Private Nutzer wenden sich an den Händler, bei dem das Produkt gekauft wurde, oder kontaktieren die zuständigen Behörden, um in Erfahrung zu bringen, wo Sie das Altgerät bzw. Zubehörteile für eine umweltfreundliche Entsorgung abgeben können.

Gewerbliche Nutzer wenden sich an ihren Lieferanten und gehen nach den Bedingungen des Verkaufsvertrags vor. Dieses Produkt und das elektronische Zubehör nicht zusammen mit dem Hausmüll entsorgen.

Für Informationen über Samsungs Umweltschutzmaßnahmen und produktspezifische Richtlinien siehe z.B.: samsung.com/uk/aboutsamsung/samsungelectronics/corporatecitizenship/data_corner.html
(Nur für Produkte die in europäischen Ländern verkauft werden)

Sicherheitshinweise

Montage

Vorbereitungen zur Aufstellung des Kühlschranks

Herzlichen Glückwunsch zum Kauf Ihres Samsung Side-By-Side Kühlschranks. Wir hoffen, dass Sie viel Freude an den hochmodernen Funktionen und Leistungen dieses neuen Gerätes haben werden.

Wahl des optimalen Standorts für den Kühlschrank

- Wählen Sie einen ebenen Standort ohne Teppichbelag oder Bodenbelag aus, der die Belüftung stört
- Keiner direkten Sonneneinstrahlung aussetzen
- Ausreichend Platz zum Öffnen und Schließen der Tür
- Nähe zu Wärmequellen vermeiden
- Ausreichend Platz für Wartungs- und Reparaturarbeiten
- Temperaturbereich: zwischen 5 °C bis 43 °C

Effizienter Temperaturbereich

Der Kühlschrank ist auf einen Normalbetrieb in einem Temperaturbereich gemäß seiner Einstufung ausgelegt.

Klasse	Symbol	Umgebungstemperaturbereich (°C)	
		IEC 62552 (ISO 15502)	ISO 8561
Kalt gemäßigt	SN	+10 bis +32	+10 bis +32
Gemäßigt	N	+16 bis +32	+16 bis +32
Subtropisch	ST	+16 bis +38	+18 bis +38
Tropisch	T	+16 bis +43	+18 bis +43

HINWEIS

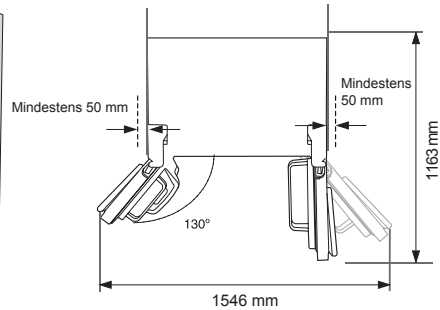
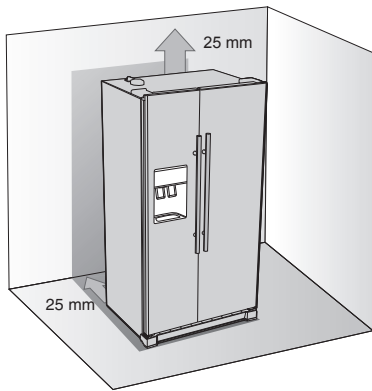
- Die Kühlleistung und der Energieverbrauch des Kühlschranks werden durch die Umgebungstemperatur, die Häufigkeit der Türöffnungen und den Aufstellungsort beeinflusst. Wir empfehlen, die Temperatureinstellungen anzupassen.

Montage

Freigabe

Genügend Freiraum um den Kühlschrank herum lassen und auf einer ebenen Fläche aufstellen.

Gesamtbereich der benötigt wird. Zeichnung und Abmessungen siehe unten.



HINWEIS

- Bei der Aufstellung genügend Platz nach allen Seiten lassen. Dies hilft, den Stromverbrauch zu senken, und trägt dazu bei, dass Sie Ihre Stromrechnung im Griff behalten.
- Den Kühlschrank nicht aufstellen, wenn die Temperatur unter 10 °C fällt.
- Die Wasserleitung VOR dem Aushängen der Gefrierfachtür abhängen.

Montage

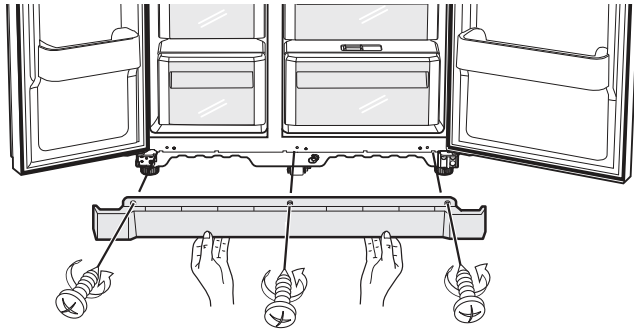
Aushängen der Kühlschranksüren

Passt der Kühlschrank nicht durch die Tür, hängen Sie die Türen des Kühlschranks aus.

Die tatsächliche Abbildung Ihres Kühlschranks kann je nach Modell und Land davon abweichen.

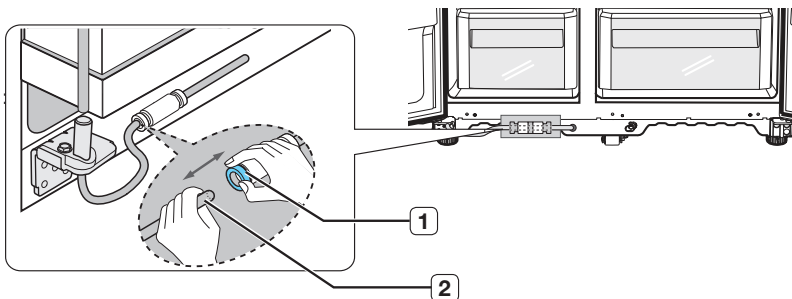
1. Entfernen der vorderen Sockelblende

Öffnen Sie zuerst die Türen von Gefrier- und Kühlteil und dann nehmen Sie die vordere Sockelblende ab, indem Sie die drei Schrauben gegen den Uhrzeigersinn lösen.



Unterbrechen der Wasserzufuhr zum Kühlschrank

1. Lösen Sie die Wasserleitung, indem Sie auf den Kupplungsring **1** drücken, und ziehen Sie die Wasserzufuhr **2** ab.



HINWEIS

- Wasserleitung nicht abschneiden. Vorsichtig vom Kupplungsring lösen.

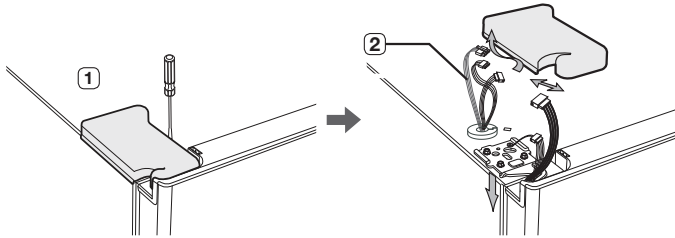
Montage

2. Aushängen der Gefrierschranktüren

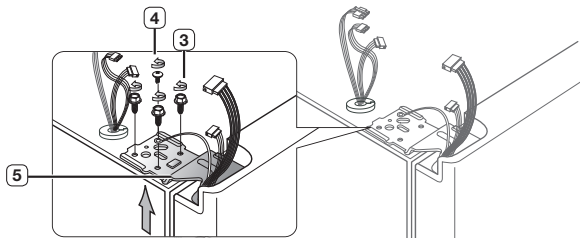
Bitte lesen Sie zuvor folgende Hinweise.

- Achten Sie darauf, dass Sie die Tür gerade nach oben anheben, sodass die Scharniere nicht verbogen oder zerbrochen werden.
- Achten Sie darauf, dass Sie nicht die Wasserleitungen und die Kabel in der Tür einklemmen.
- Legen Sie die Türen auf einer geeigneten Oberfläche ab, um Kratzer und Beschädigungen zu vermeiden.

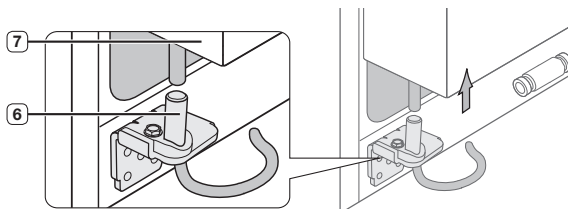
1. Entfernen Sie bei geschlossener Tür des Gefrierabteils die Abdeckung des oberen Scharniers **1** mit einem Schraubenzieher. Lösen Sie die Kabelverbindungen, indem Sie sie vorsichtig abziehen **2**.



2. Entfernen Sie die Scharnierschrauben **3** durch Drehen gegen den Uhrzeigersinn, und nehmen Sie das obere Scharnier **4** heraus. Achten Sie darauf, dass die Tür nicht auf Sie fällt, wenn Sie sie ausbauen **5**.



3. Als nächstes lösen Sie die Tür aus dem unteren Scharnier **6**, indem Sie die Tür vorsichtig gerade nach oben anheben **7**.



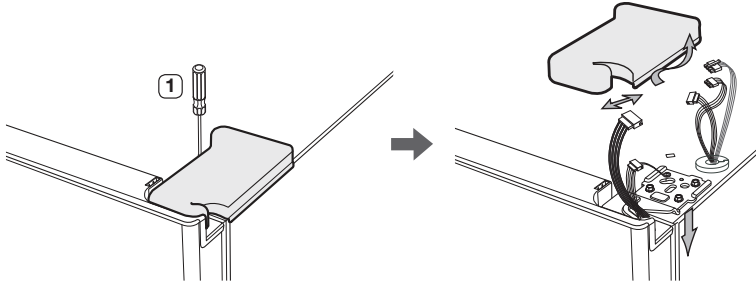
! **VORSICHT**

- Achten Sie darauf, dass Sie nicht die Wasserleitungen und die Kabel in der Tür einklemmen.

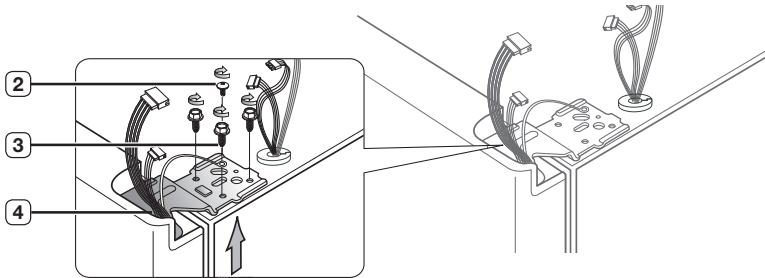
Montage

Aushängen der Kühlschrantür

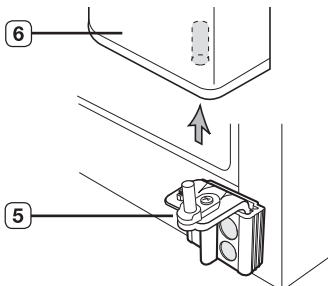
1. Entfernen Sie bei geschlossener Tür die Abdeckung des oberen Scharniers **1** mit einem Schraubenzieher.



2. Entfernen Sie die Scharnierschrauben **2** durch drehen gegen den Uhrzeigersinn, und nehmen **3** sie das obere Scharnier **4** heraus. Achten Sie darauf, dass die Tür nicht auf Sie fällt, wenn Sie sie ausbauen.



3. Als nächstes lösen Sie die Tür aus dem unteren Scharnier **5**, indem Sie die Tür vorsichtig gerade nach oben anheben **6**.



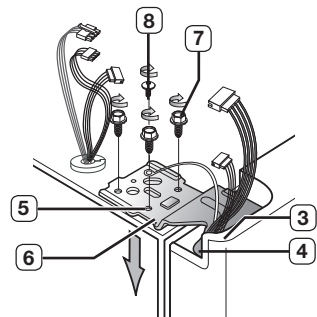
Montage

Einhängen der Kühlschrankschranktüren

Wenn Sie Ihren Kühlschrank am gewünschten Platz aufgestellt haben, können Sie die Türen wieder einhängen.

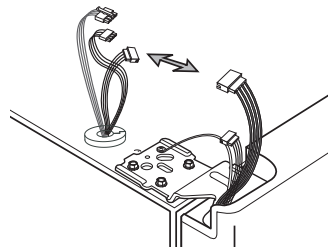
Einhängen der Gefrierschranktür

1. Setzen Sie die Tür des Gefrierabteils wieder ein, indem Sie den Schlauch **3** durch die untere Ecke der Tür führen und dann durch die Öffnung im unteren Scharnier **4** ziehen. Stellen Sie sicher, dass das Scharnier waagrecht zwischen der oberen Scharnierbohrung **5** und der Bohrung im Gehäuse **6** liegt, und schrauben Sie die Scharnierschrauben **7** und die Erdungsschraube **8** wieder im Uhrzeigersinn fest.

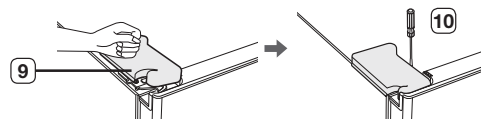


Montage

2. Stecken Sie die Kabelverbindungen wieder ein.



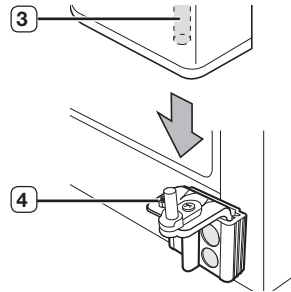
3. Richten Sie die Vorderkante der oberen Scharnierabdeckung **9** mit dem Vorderteil des oberen Scharniers **10** aus und fixieren Sie die Abdeckung mit der Schraube.



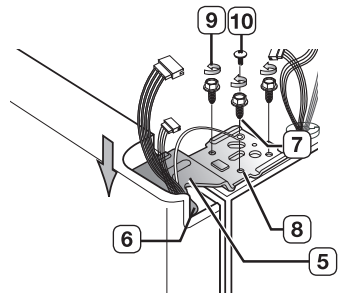
Montage

Einhängen der Kühlfachschranktür

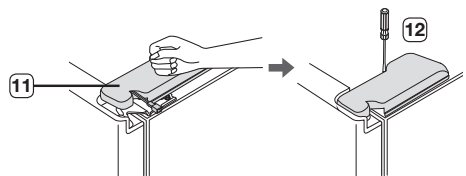
1. Setzen Sie das untere Scharnier **3** wieder in die Halterung des unteren Scharniers **4** ein.



2. Positionieren Sie die Öffnung in der Ecke der Tür des Kühlabteils **5** über dem unteren Scharnier **6**. Achten Sie darauf, dass die Bohrung des oberen Scharniers **7** und die Bohrung in der Oberseite des Schanks **9** aufeinander ausgerichtet sind. Dann die Schrauben des Scharniers **9** und die Erdungsschraube **10** wieder im Uhrzeigersinn eindrehen.



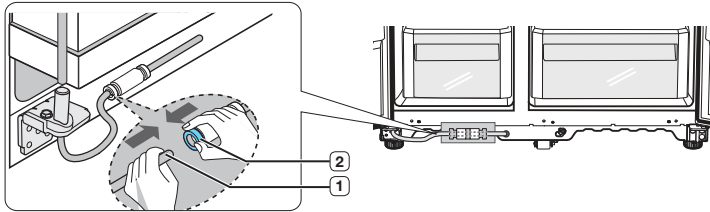
3. Richten Sie die Vorderkante der oberen Scharnierabdeckung **11** mit dem Vorderteil des oberen Scharniers **12** aus und fixieren Sie die Abdeckung mit der Schraube.



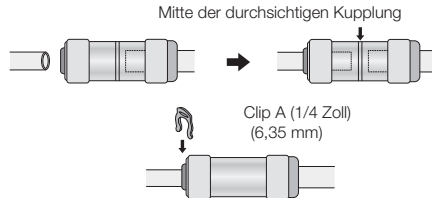
Montage

Wiederanschließen der Wasserleitung

1. Setzen Sie die Wasserleitung ① in die Kupplung ② ein.



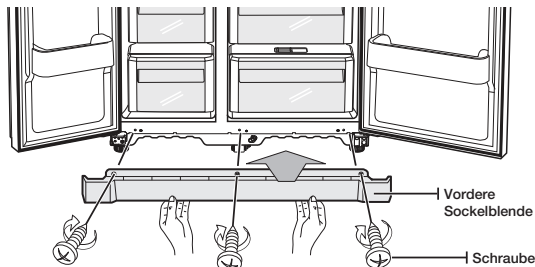
2. Die Wasserleitung muss bis zur Mitte der transparenten Kupplung vollständig eingeschoben werden, damit keine Flüssigkeit aus dem Wasserspender austritt.
3. Bringen Sie die 2 Clips aus dem Installationspaket an und vergewissern Sie sich, dass sie die Leitung sicher fixieren.



Wiedereinsetzen der vorderen Sockelblende

HINWEIS

- Bevor Sie die Blende wieder aufsetzen, prüfen Sie, ob die Wasserverbindung dicht ist.
- Setzen Sie die vordere Sockelblende wieder auf und fixieren Sie sie, indem Sie die drei Schrauben wie abgebildet im Uhrzeigersinn anziehen.



Montage

Ausrichten des Kühlschranks

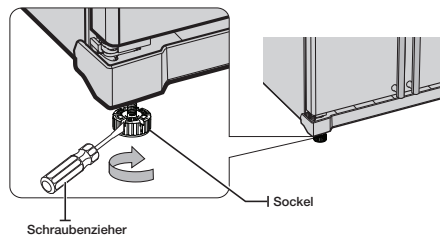
Wenn die Türen wieder am Kühlschrank montiert sind, kann der Kühlschrank ausgerichtet werden. Anschließend können Sie die Feineinstellung der Türen vornehmen. Wenn der Kühlschrank nicht ausgerichtet ist, können die Türen nicht auf gleicher Höhe sein.

HINWEIS

- Auch die Vorderseite des Kühlgerätes ist einstellbar.

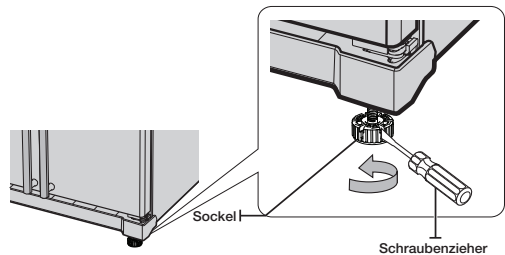
Wenn die Tür des Gefrierabteils niedriger als die des Kühlabteils ist

Führen Sie zur ebenen Ausrichtung des Gefrierschranks einen flachen Schraubenzieher in den Schlitz am Fuß ein und drehen Sie ihn im bzw. entgegen dem Uhrzeigersinn.



Wenn die Tür des Gefrierabteils höher als die des Kühlabteils ist

Führen Sie zur ebenen Ausrichtung des Kühlschranks einen flachen Schraubenzieher in den Schlitz am Fuß ein und drehen Sie ihn im bzw. entgegen dem Uhrzeigersinn.



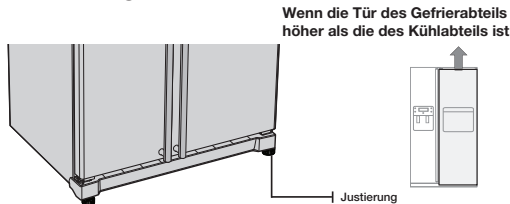
HINWEIS

- Lesen Sie dazu den nächsten Abschnitt, in dem die Feineinstellung der Türen erläutert wird.
- Die Standfüße des Produktes sind ab Werk nicht montiert. Die Standfüße sollten den Boden berühren und das Produkt muss vor der Inbetriebnahme gerade stehen.
- Aus Sicherheitsgründen die Vorderseite etwas höher als die Rückseite einstellen.

Montage

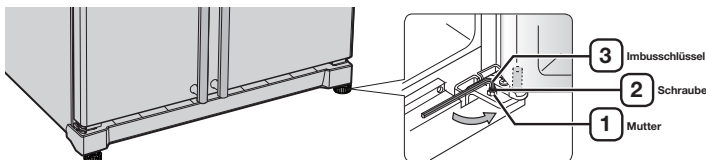
Feineinstellung der Türen

Bevor Sie die Feineinstellung der Türen durchführen, muss der Kühlschrank ausgerichtet werden. Das Verfahren zur Ausrichtung des Kühlgeräts wird im vorhergehenden Abschnitt erläutert.



Das Verfahren für die Feineinstellung ist in beiden Fällen gleich. Öffnen Sie eine Tür und justieren Sie sie wie folgt:

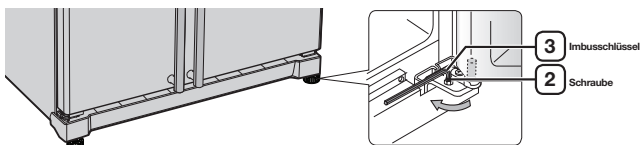
1. Lösen Sie die Mutter **1** von dem unteren Scharnier soweit, bis sie das obere Ende des Bolzens **2** erreicht.



HINWEIS

- Um die Mutter **1** zu entfernen, lösen Sie die Schraube **3** mit dem mitgelieferten Imbusschlüssel **2** entgegen dem Uhrzeigersinn. Die Mutter **1** sollte dann mit den Fingern lösbar sein.

2. Gleichen Sie den Höhenunterschied zwischen den Türen aus, indem Sie den Bolzen **2** im Uhrzeigersinn oder gegen den Uhrzeigersinn drehen.

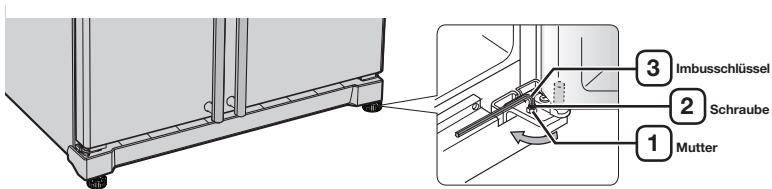


HINWEIS

Wenn Sie im Uhrzeigersinn drehen, dann bewegt sich die Tür nach oben.

Montage

3. Nach dem Einstellen der Türen drehen Sie die Mutter **1** im Uhrzeigersinn, bis sie am unteren Ende des Bolzens sitzt. Dann ziehen Sie den Bolzen wieder mit dem Imbusschlüssel **3** fest, um die Mutter **1** an ihrem Platz zu fixieren.



HINWEIS

Wenn Sie die Mutter nicht sichern, kann sich der Bolzen lösen.

Überprüfung der Leitung des Wasserspenders (optional)

Der Wasserspender ist eine der sehr praktischen Funktionen Ihres neuen Samsung-Kühlschranks. Mit dem Samsung-Wasserfilter werden Partikel aus dem Wasser gefiltert. Das Wasser wird dadurch jedoch nicht sterilisiert und Mikroorganismen werden nicht zerstört. Dies kann nur mit einem Wasserfiltersystem erzielt werden.

Damit der Eisbereiter richtig funktioniert, ist ein Wasserdruck von 138 ~862 kPa (das sind etwa 1,4...8,6 bar) erforderlich. Bei einem solchen Druck kann ein 0,17-l-Pappbecher in 10 Sekunden gefüllt werden.

Wenn das Gerät in einem Bereich mit niedrigem Wasserdruck installiert ist (unter 138 kPa), können Sie eine Hilfspumpe installieren, um den niedrigen Druck zu kompensieren.

Überprüfen Sie, ob der Wassertank im Side-By-Side Kühlschrank richtig gefüllt ist. Dazu drücken Sie den Hebel des Wasserspenders solange, bis das Wasser aus der Austrittsöffnung kommt.

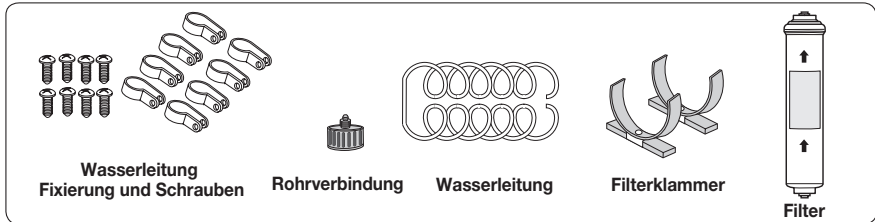
HINWEIS

Zur Installation der Wasserleitung ist ein Bausatz im Lieferumfang enthalten. Diesen finden Sie in der Gefrierfach-Schublade.

Montage

Montage der Leitung des Wasserspenders (wahlweise)

Bauteile zur Installation der Wasserleitung



Rohranschluss für Wasserleitung

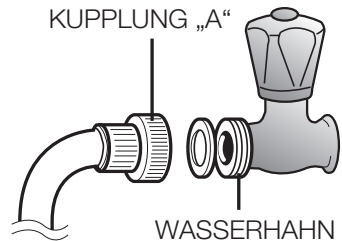
Anschließen der Wasserleitung mit Kupplungsring und Hahn.

1. Hauptwasserhahn zudrehen.
2. Die Kupplung „A“ an den Wasserhahn anschließen.



ACHTUNG

Der Wasserleitungsschlauch muss an eine Kaltwasserleitung angeschlossen werden. Wird er an eine Warmwasserleitung angeschlossen, kann dies zu Fehlfunktionen des Filters führen.



GARANTIEINFORMATION

Diese Montage der Wasserleitung ist nicht durch die Herstellergarantie für den Kühlschrank oder den Eisbereiter abgedeckt. Die Anweisungen exakt befolgen, um das Risiko teurer Wasserschäden zu minimieren.



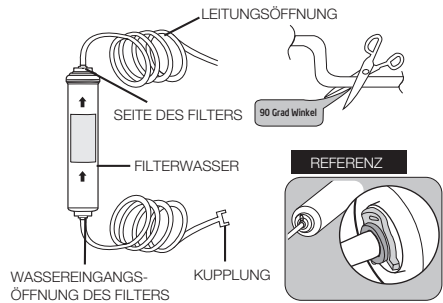
HINWEIS

Passt die Kupplung nicht auf den Wasserhahn, den nächsten Kundendienst aufsuchen und die passenden Adapter kaufen.

Montage

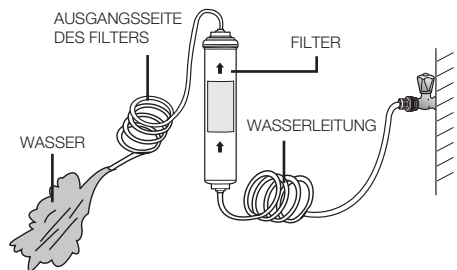
Auswählen, an welcher Stelle der Filter montiert werden soll.

- Wenn die Ein- und Ausgänge des Filters während der Filtermontage wieder zusammengebaut werden achten Sie auf die Referenzabbildung.
- Die Wasserzuleitung, die am Filter angebracht ist, passend zurecht schneiden, nachdem der Abstand zwischen dem Filter und dem Kaltwasserhahn abgemessen wurde.



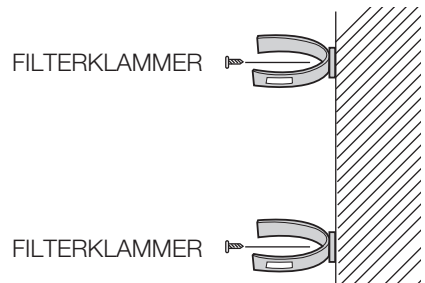
Verbleibendes Material im Filter entfernen.

- Den Hauptwasserhahn aufdrehen, um zu überprüfen, ob das Wasser durch das Wasserrohr auf der Einlaufseite des Filters hineinfließt.
- Wenn kein Wasser durch die Leitung fließt, überprüfen, ob der Wasserhahn aufgedreht wurde.
- Den Hahn solange aufgedreht lassen, bis klares Wasser fließt und alle Rückstände, die sich während der Herstellung gebildet haben, entfernt sind.



Die Filterklammern anbringen.

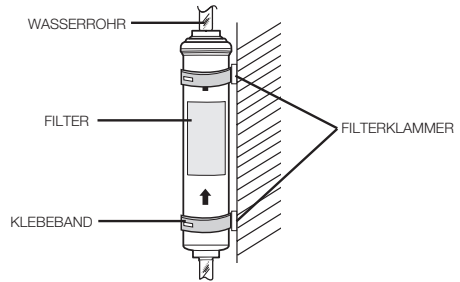
- Die Filterklammern in der passenden Position halten (z.B. unter dem Waschbecken) und sie fest an den vorgesehenen Ort schrauben.



Montage

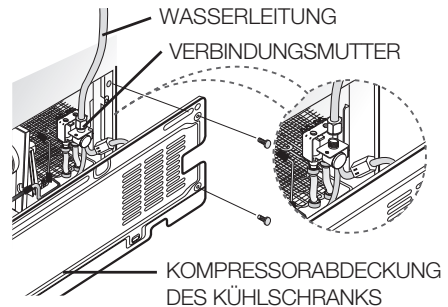
Den Filter an dieser Stelle anbringen.

- Den Filter wie in der Abbildung rechts gezeigt, in dieser Position fixieren.



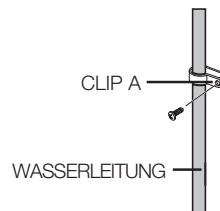
Die Wasserleitung an den Kühlschrank anbringen.

- Die Kompressorabdeckung des Kühlschranks abnehmen.
- Die Wasserleitung wie in der Abbildung gezeigt an das Ventil anschließen.
- Achten Sie darauf, dass kein Wasser austritt. Bei Lecks die Verbindung erneut anschließen.
- Die Kompressorabdeckung des Kühlschranks wieder anbringen.



Die Wasserleitung festschrauben.

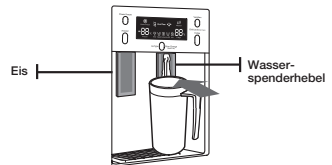
- - Befestigen Sie die Wasserleitung mit dem Clip „A“ an der Rückwand des Kühlschranks.
- - Ziehen Sie die Wasserleitung nicht zu fest. Stellen Sie sicher, dass die Wasserleitung nicht geknickt, eingeklemmt oder gequetscht ist.



Montage

Rückstände in der Wasserversorgungsleitung entfernen, nachdem der Filter montiert wurde. (Optional)

1. Die Hauptwasserversorgung aufdrehen und das Ventil zur Wasserversorgungsleitung zudrehen.
2. Den Spender durchspülen bis klares Wasser herausfließt (ungefähr 1 Liter). Die Hauptwasserversorgung wird gereinigt und entfernt Luft aus den Leitungen.
3. Manchmal sind zusätzliche Spülungen notwendig.
4. Die Kühlschranktür öffnen und überprüfen, dass keine Lecks vom Wasserfilter vorhanden sind.



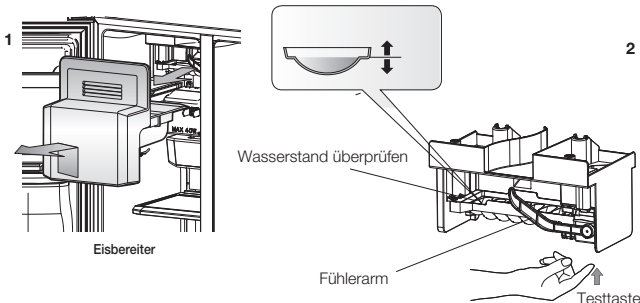
HINWEIS

- Aus einer neu montierten Wasserfilterpatrone kann kurzzeitig ein Wasserschwall aus dem Wasserspender austreten. Dies wird durch Luftblasen in der Leitung verursacht. Dies beeinträchtigt den Betrieb nicht.

Die Wassermenge im Eisfach überprüfen. (Optional)

1. Den Kübel des Eisbereiters anheben und vorsichtig aus dem Gefrierabteil ziehen.
2. Drücken Sie nun 1,5 Sekunden lang die Test-Taste und der Eiskübelbehälter füllt sich mit Wasser aus der Wasserleitung nachdem der Eiskübel gedreht wurde. Überprüfen Sie die Wassermenge (siehe Abbildung unten).

Bei zu geringer Wassermenge fallen die Eiskübel zu klein aus. In diesem Fall liegt ein Problem mit dem Wasserdruck aus der Hauptwasserleitung vor.



Aufstellung des Kühlschranks

Ihr neuer Kühlschrank ist nun fertig aufgebaut und an Ort und Stelle. Als nächstes können Sie die Eigenschaften und Funktionen Ihres Gerätes voll nutzen und diese einstellen.

Nach Abschließen dieser Schritte ist Ihr Kühlschrank voll einsatzfähig. Bei Fehlfunktionen zuerst die Stromversorgung und Stromquelle überprüfen oder den Abschnitt zur Fehlerbehebung am Ende dieses Handbuchs zu Rate ziehen. Bei weiteren Fragen bitte an Ihr Samsung Electronics Kundendienstzentrum wenden.

1. Den Kühlschrank an einen passenden Ort mit genügend Freiraum zwischen Wand und Kühlschrank rücken. Bitte im Handbuch im Abschnitt Montageanleitung nachsehen.
2. Wenn der Kühlschrank eingesteckt ist, überprüfen ob die Innenraumbeleuchtung beim Öffnen der Türen aufleuchtet.
3. Stellen Sie den Temperaturregler auf die niedrigste Temperatur und warten Sie eine Stunde lang. Das Gefrierfach sollte leicht geist sein und der Motor reibungslos laufen.
4. Nach Einschalten des Kühlschranks dauert es ein paar Stunden bis die passende Temperatur erreicht wird. Wenn die Kühlschranktemperatur ausreichend niedrig ist, können Lebensmittel und Getränke im Kühlschrank gelagert werden.

VERWENDUNG DES EISFACHES (OPTIONAL)

Wenn die Gefriertemperatur unter null Grad fällt, kann das Eisfach benutzt werden.

1. Schublade herausziehen.



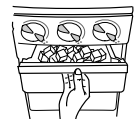
3. Schublade einschieben.



2. Kaltes Wasser bis zur Markierung in das Fach einfüllen.

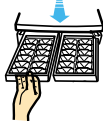


4. Die Eisbereiteraste drücken und das Eis nach dem Loslassen automatisch in das darunterliegende Eisfach fallen lassen. Die Schublade mit dem bereitetem Eis herausziehen.

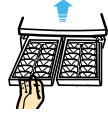


Betrieb

1. Schublade herausziehen.



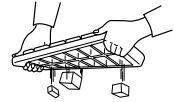
3. Unter dem Gefrierregalboden oder auf den Regalboden stellen.



2. Kaltes Wasser bis zur Markierung in das Fach einfüllen.

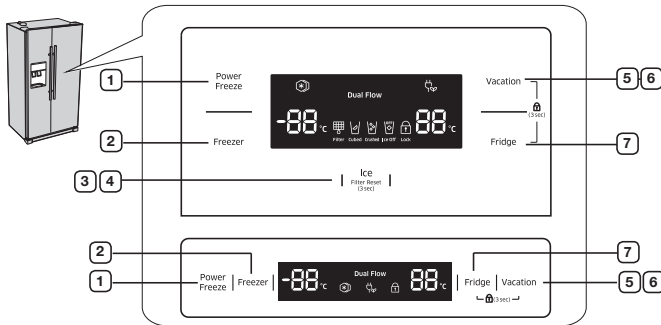


4. Für einzelne Eiswürfel die Schublade herausnehmen und an beiden Enden festhalten und vorsichtig drehen.



Betrieb

Verwendung des Bedienfeldes (Optional)



ACHTUNG

- Wenn die Temperaturtaste, Dual Flow und Filter (grün) nicht in Betrieb sind, schaltet sich das Display ab und schaltet normalerweise sich erst bei Betätigung einer Taste oder Öffnen der Tür wieder ein.

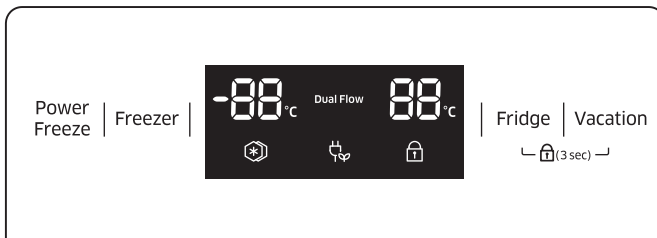
1. POWER FREEZE BUTTON (POWER-FREEZE (SUPERKÄLTE) TASTE)	Beschleunigt das Einfrieren von Produkten im Gefrierschrank. Vorteilhaft für das schnelle Einfrieren von leicht verderblichen Nahrungsmitteln oder wenn die Gefrierschranktemperatur übermäßig angestiegen ist (z.B. Türe stand längere Zeit offen).
2. FREEZER BUTTON (FREEZER-TASTE)	Drücken Sie die Taste Freezer (Gefrierabteil) so oft, bis die gewünschte Temperatur zwischen -14 °C und -25 °C eingestellt ist.
3. ICE TYPE BUTTON (EISSORTEN-TASTE)	Mit dieser Taste Eiswürfel, Crash-Ice oder Eisfunktion Aus wählen.
4. FILTER CHANGE BUTTON (FILTERWECHSEL-TASTE)	Bei Filterwechsel diese Taste 3 Sekunden lang drücken, um den Filter-Zeitplan zurückzusetzen.
5. VACATION BUTTON (ABWESENHEIT (VACATION) -TASTE)	Wenn Sie in Urlaub fahren, auf Geschäftsreise sind oder das Gerät nicht benötigen, drücken Sie auf die Taste Vacation (Abwesenheit). Wenn die Taste Vacation gedrückt wurde, schaltet sich das Kühlabteil aus und es zeigt die LED Vacation an. ⚠️ ACHTUNG <ul style="list-style-type: none"> • Es wird dringend empfohlen, das Kühlabteil in der frische Lebensmittel gelagert werden, zu leeren und darauf zu achten, dass die Tür geschlossen ist.
6. CHILD LOCK FUNCTION (KINDERSICHERUNG)	Durch 3 Sekunden langes Drücken auf die Vacation und die Kühlschrank Taste werden alle Tasten gesperrt. Die Hebel für den Wasserspender und den Eisspender sind ausgeschaltet. Um die Sperre aufzuheben, beide Tasten erneut 3 Sekunden lang drücken.
7. FRIDGE BUTTON (KÜHLSCHRANK-TASTE)	Diese Taste drücken, um den Kühlschrank auf die gewünschte Temperatur einzustellen. Sie können eine Temperatur zwischen 1 °C bis 7 °C auswählen.

Betrieb

Verwendung des Bedienfeldes (Optional)

Das „88“ Feld auf dem Gefrierschrankteil zeigt die aktuelle Temperatur des Gefrierschranks an.

Das „88“ Feld auf dem Kühlschrankteil zeigt die aktuelle Temperatur des Kühlschranks an.



Power-Freeze Anzeigesymbol

Dieses Symbol leuchtet auf, wenn Sie die Funktion „Power-Freeze“ aktivieren. Die Taste erneut drücken, wenn Sie diese Funktion „Power-Freeze“ nicht mehr benötigen.



ACHTUNG

- Diese Funktion erhöht den Stromverbrauch. Power-Freeze 24 Stunden im Voraus aktivieren, wenn große Mengen an Lebensmitteln im Gefrierschrank verstaut werden sollen.

Kindersicherung

Dieses Symbol leuchtet auf, wenn die Kindersicherung durch 3 Sekunden langes, gleichzeitiges Drücken der Vacation-Taste oder der Power-Cool/ Kühlschranktaste aktiviert wird. Diese zwei Tasten erneut 3 Sekunden lang drücken, um wieder zu aktivieren.

Betrieb

Filteranzeige (optional)

Wenn die Filteranzeige aufleuchtet, den Filter wechseln. Dies ist üblicherweise alle 6 Monate fällig. Nach Austausch des Wasserfilters (alt gegen neu) die Statusanzeige durch 3 Sekunden langes Drücken der Taste Eissorte zurücksetzen. Die Anzeige leuchtet nach 6 Monaten erneut auf und zeigt an, dass der Filter getauscht werden kann. Wenn Sie den Wasserfilter nicht verwenden wollen, die Taste Eissorte länger als 5 Sekunden lang drücken, damit die Filteranzeige und die Buchstaben für den Filterwechsel ausgeschaltet werden.

Eiswürfel, Crash-Eis und Abschalten des Eisbereiters (Optional)

Eiswürfel oder Crash-Eis auf dem digitalen Bedienfeld auswählen. Wenn Sie keine Eisbereitung wünschen, die Funktion ausschalten, um Wasser und Energie zu sparen. Die Anzeige Eissorte zeigt den Eistyp (oder kein Eis) jeweils an.

Temperaturkontrolle

Temperaturkontrolle für den Gefrierschrank

Die Temperatur im Gefrierabteil kann im Bereich von -25 °C und -14 °C nach Ihren Bedürfnissen eingestellt werden. Um die Temperatur zu ändern, drücken Sie die Taste Freezer (Gefrierabteil) so oft, bis die gewünschte Temperatur ausgewählt ist. Bitte beachten, dass Eiscreme kann bei -16 °C schmelzen kann.

Die Temperaturanzeige zeigt schrittweise ab -14 °C bis -25 °C an. Wenn die Anzeige -14 °C erreicht, beginnt sie wieder bei -25 °C .

Fünf Sekunden nachdem die neue Temperatur eingestellt wurde, zeigt das Display wieder die gegenwärtige Gefrierschranktemperatur an. Diese Anzeige ändert sich, wenn der Gefrierschrank auf die neue Temperatureinstellung regelt.

Die Temperaturen in den 2-Sterne Abteilungen liegen etwas höher als in den anderen Gefrierschrankabteilungen.

Betrieb

Temperaturkontrolle für den Kühlschrank

Die Temperatur im Kühlabteil kann im Bereich von 1 °C bis 7 °C nach Ihren Bedürfnissen eingestellt werden. Um die Temperatur zu ändern, drücken Sie die Taste Kühlschrank so oft, bis die gewünschte Temperatur ausgewählt ist.

Die Temperatureinstellung für den Kühlschrank funktioniert wie die Gefrierfunktion. Die Kühlschranktaste drücken und die gewünschte Temperatur auswählen. Nach ein paar Sekunden stellt sich der Kühlschrank auf die neu eingestellte Temperatur ein. Dies wird auf der Digitalanzeige angezeigt.

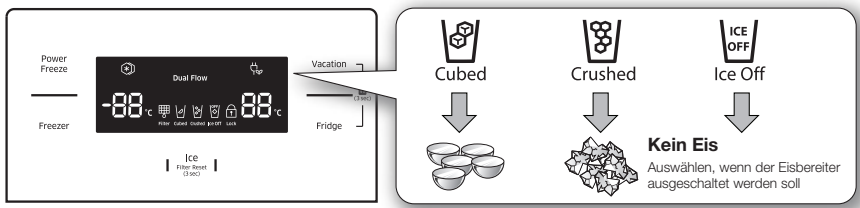


ACHTUNG

- Die Temperatur im Gefrier- und Kühlabteil kann ansteigen, wenn Sie die Gerätetür zu oft öffnen oder eine große Menge an warmen oder heißen Lebensmitteln in das Gerät stellen.
- Wenn dies geschieht, blinkt die Temperaturanzeige. Wenn das Gefrier- und Kühlabteil wieder die eingestellte Temperatur erreicht haben, erlischt die Anzeige.
- Wenn dieses Blinken andauert, den Kühlschrank zurücksetzen. Ziehen Sie das Netzkabel und schalten Sie das Gerät nach 10 Minuten wieder ein.

Verwendung des Eis- und Wasserspenders (Gefrierschrank)

Die Taste Eissorte drücken, um die gewünschte Eissorte zu wählen.



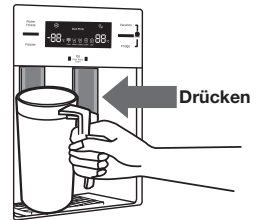
HINWEIS

- Es werden Eiswürfel bereitet. Bei der Auswahl „Crushed“ mahlt der Eisbereiter die Würfel klein.

Betrieb

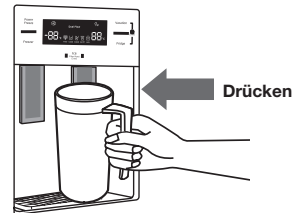
Eisspender

Stellen Sie ein Wasserglas unter die Öffnung für den Eisspender und drücken mit dem Glas leicht gegen den Hebel des Eisspenders. Das Glas sollte sich unter dem Spender befinden, damit das Eis nicht daneben fällt.



Verwendung des Wasserspenders

Stellen Sie ein Wasserglas unter die Öffnung für den Wasserspender und drücken mit dem Glas leicht gegen den Hebel des Wasserspenders. Das Glas sollte sich unter dem Spender befinden, damit das Wasser nicht verschüttet wird.



WARNUNG

- Bringen Sie keine Finger, Hände oder unpassende Gegenstände in die Rinne oder den Kübel des Eisbereiters.
- Dies kann Verletzungen und Schäden verursachen.
- Keine Finger oder Gegenstände in die Öffnung des Spenders bringen.
- Dies kann Verletzungen verursachen.
- Nur den mit dem Kühlschrank mitgelieferten Eisbereiter nutzen.
- Der Wasseranschluß an den Kühlschrank sollte nur von einer qualifizierten Person montiert/angeschlossen werden und nur an Trinkwasser.
- Damit der Eisbereiter richtig funktioniert, ist ein Wasserdruck von 138 ~862 kPa (das sind etwa 1,4...8,6 bar) erforderlich.



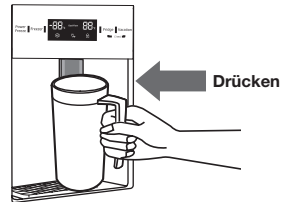
ACHTUNG

- Bei einer langen Abwesenheit oder Geschäftsreise das Wasserventil für den Eis- und Wasserspender zudrehen.
- Ansonsten könnte Wasser auslaufen.
- Überschüssige Feuchtigkeit auf den Innenwänden abwischen und die Türen offen stehen lassen.
- Ansonsten entwickeln sich Gerüche und Schimmel.

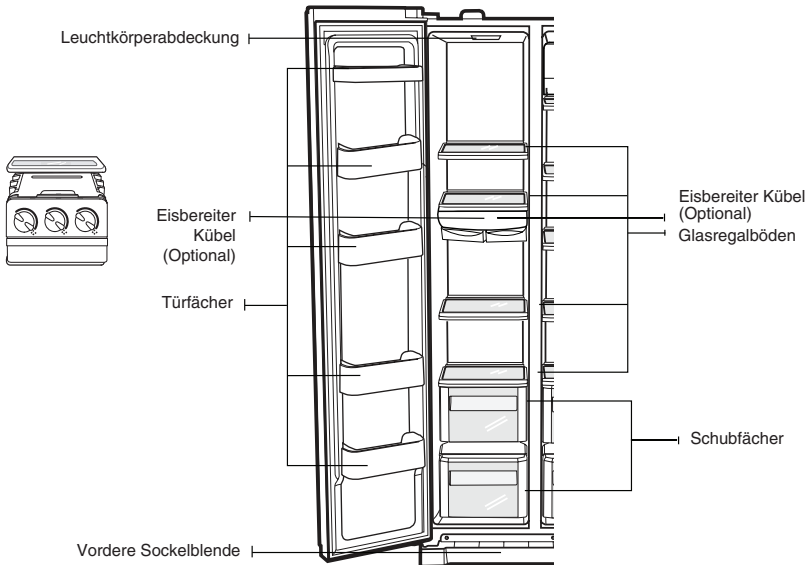
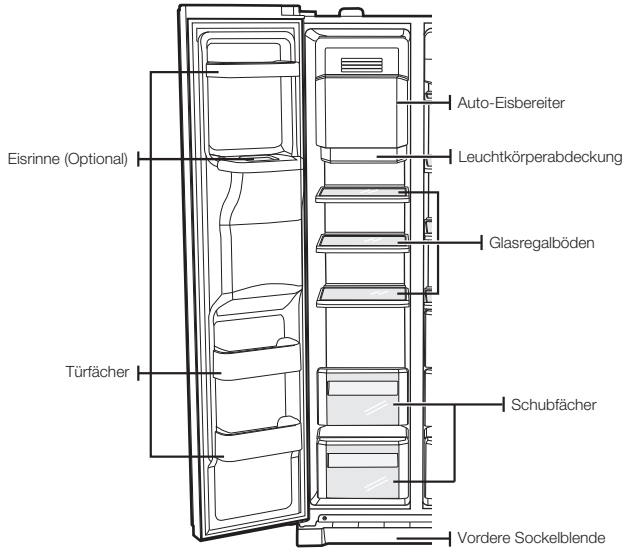
Betrieb

Verwendung des Wasserspenders (Kühlschrank)

Stellen Sie ein Wasserglas unter die Öffnung für den Wasserspender und drücken mit dem Glas leicht gegen den Hebel des Wasserspenders. Das Glas sollte sich unter dem Spender befinden, damit das Wasser nicht verschüttet wird.

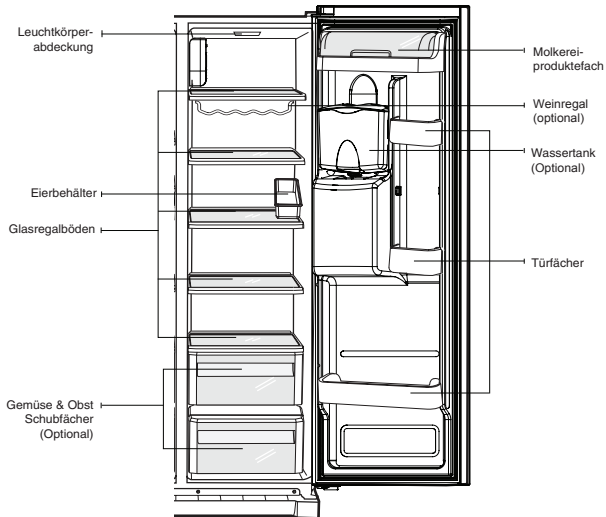
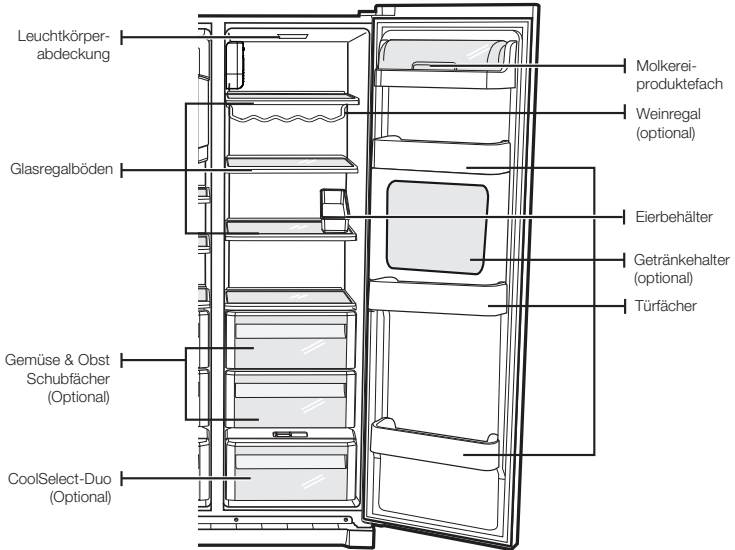


Regale und Schubfächer(Gefrierschrank)



Betrieb

Regale und Schubfächer(Kühlschrank)



Betrieb

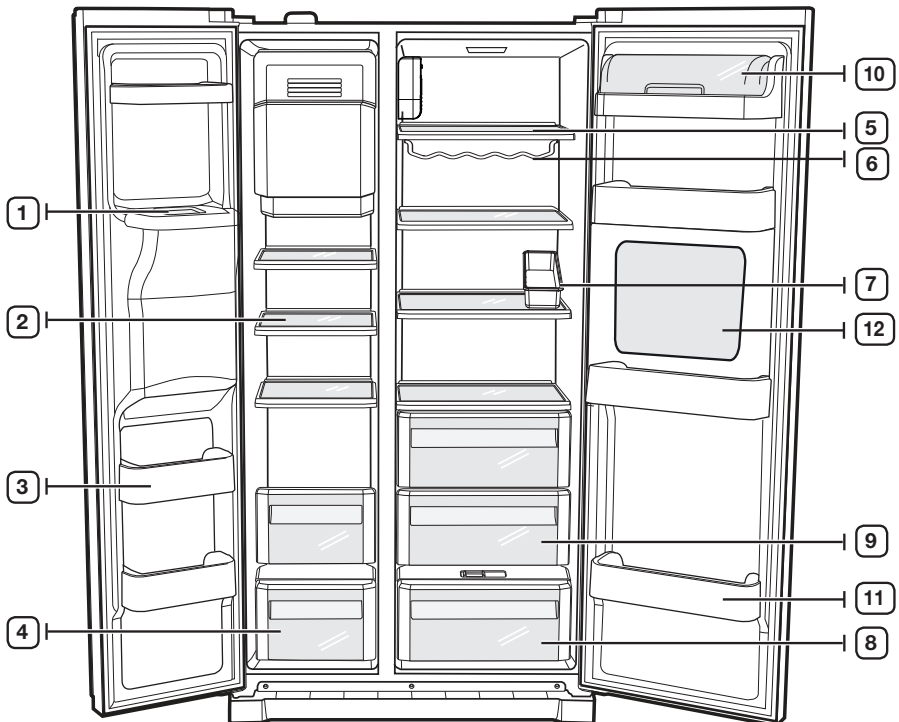
Nahrungsmittellagerung

Nahrungsmittellagerung im Gefrierschrank

Der Samsung Side-By-Side Kühlschrank wurde entwickelt, um sowohl bei Funktionen und Eigenschaften den maximalen Platz auszunutzen. Hier werden einige maßgeschneiderte Abteilungen vorgestellt, die Ihre Lebensmittel länger frisch halten. Damit sich keine Gerüche oder Eisbrand bilden, alle Lebensmittel gut und möglichst luftdicht verpacken.

HINWEIS

- Um mehr Platz zu schaffen, die Gefrierschrankschubladen, die unterste Gefrierschublade und den Eisbehälter ausgenommen, herausnehmen, da sie keine thermischen und mechanischen Veränderungen zur Folge haben. Das angegebene Volumen des Gefrierabteils wurde berechnet unter der Annahme, dass beide Schubladen ausgebaut und der unterste Einlegeboden eingesetzt ist.



Betrieb

Nahrungsmittellagerung im Gefrierschrank

1. ICE CHUTE (EISRINNE)	Bringen Sie keine Finger, Hände oder unpassende Gegenstände in die Rinne oder den Kübel des Eisbereiters. Dies kann Verletzungen und Schäden verursachen.
2. SHELVES (REGALBÖDEN)	Zur Lagerung des Gefrierguts.
3. DOOR BINS (TÜRFÄCHER)	Zur Lagerung von kleinen Packungen Gefrierguts.
4. DRAWERS (SCHUBFÄCHER)	Für die Lagerung von Fleisch und Trockenvorräten. Die zu lagernden Lebensmittel sollten in Folie oder andere passende Verpackungsmaterialien gewickelt oder in Behältern aufbewahrt werden.

Nahrungsmittellagerung im Kühlschrank

5. SHELVES (REGALBÖDEN)	Rißfest. Für die Lagerung aller Arten von Nahrungsmitteln und Getränken. Kreisförmige Abdrücke auf der Glasoberfläche sind normal und können mit einem feuchten Tuch abgewischt werden.
6. WINE RACK (WEINREGAL) (OPTIONAL)	Für die Aufbewahrung von Weinflaschen.
7. TRAY UTILITY (EIERBEHÄLTER)	Für die Aufbewahrung von Eiern. Den EIERBEHÄLTER griffbereit auf das Regal setzen.
8. COOLSELECT DUO (OPTIONAL)	Konservierung von Geschmack und Frische der Nahrungsmittel. Geeignet für Fleisch, Gemüse, Geflügel, Fisch oder andere regelmäßig verzehrte Lebensmittel.
9. FRUIT & VEGETABLE DRAWER (OBST & GEMÜSEFACH)	Konservierung von Frische von Gemüse und Obst im Kühlschrank. Hier wird die Feuchtigkeit im Fach reguliert.
10. DAIRY BIN (MILCHFACH)	Für kleinere Molkereiprodukte wie Butter, Margarine, Joghurt oder Frischkäse.
11. DOOR BINS (TÜRFÄCHER)	Für große, bauchige Behälter wie Milchtüten oder andere große Flaschen und Behälter.
12. BEVERAGE STATION (GETRÄNKEHALTER) (OPTIONAL)	Er kann für alle Getränkedosen und Snacks verwendet werden, die oft verbraucht werden, ohne dabei die Kühlschranktür zu öffnen.

Betrieb

HINWEIS

Flaschen sollten eng aneinander gelegt werden, sodass sie beim Öffnen der Kühlschranktür nicht kippen und herausfallen.

WARNUNG

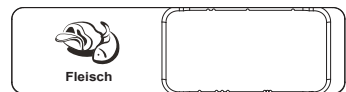
- Bei längerer Abwesenheit den Kühlschrank leeren und ausschalten. Überschüssige Feuchtigkeit auf den Innenwänden abwischen und die Türen offen stehen lassen. Auf diese Weise entsteht kein Schimmel und keine Gerüche.
- Wenn der Kühlschrank längere Zeit nicht verwendet wird, den Netzstecker ziehen.
- Ein Verschleiß oder Abnutzung der Isolation kann Feuer verursachen.

Verwendung der Cool-Select Kombi (optional)

Die Cool-Select Kombi Funktion erleichtert Ihren hektischen Alltag.

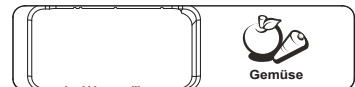
Fleisch

Wenn FLEISCH ausgewählt ist, passt die Cool-Select Kombi diese an die Lagerung von Fleisch oder Schinken an, indem die Temperatur mittels Frostfunktion gesenkt wird. Diese Funktion hält Fleisch und Schinken länger frisch.



Gemüse

Wenn GEMÜSE ausgewählt ist, passt die Cool-Select Kombi diese ebenfalls mit einem Frosthauch an die Lagerung von Gemüse und Obst an. Diese Funktion hält Gemüse und Obst länger frisch.



HINWEIS

- Wenn „Fleisch“ oder „Gemüse“ in Betrieb ist, sollten andere Nahrungsmittel NICHT im selben Fach aufbewahrt werden.

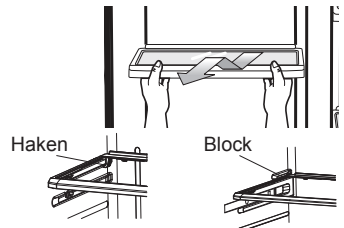
Entfernung der Gefrierfachzubehörteile

Der Innenraum des Gefrierabteils ist schnell gereinigt und wieder eingeräumt.

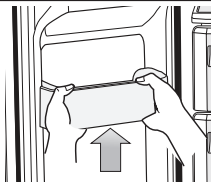
1. Entfernen Sie den Glasboden, indem Sie ihn so weit wie möglich herausziehen. Ziehen Sie den Boden dann mit beiden Händen heraus.

ACHTUNG

- Falls sich keine Haken an der Rückseite als Kippschutz befinden, sollte der Glasboden tief in einer sicheren Position in den Einschubschienen sitzen. Ansonsten kann der Boden aus dem Kühlschrank herausfallen.



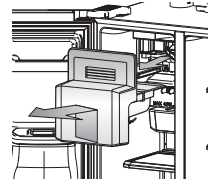
2. Um ein Türfach auszubauen, fassen Sie es mit beiden Händen an und ziehen Sie es dann vorsichtig nach oben heraus.



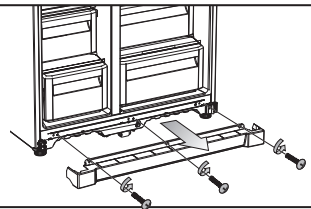
3. Fassen Sie das Kunststoffschubfach auf der Vorderseite an und ziehen Sie es nach oben heraus.



4. Den Kübel des Eisbereiters hochheben und herausziehen.



5. Zum Entfernen der vorderen Sockelblende beide Türen öffnen und die drei Schrauben lösen. Wenn die Schrauben freiliegen, die Sockelblende abnehmen. Zum Wiedereinsetzen die Sockelblende wieder in die ursprüngliche Position bringen und die drei Schrauben anziehen.



HINWEIS

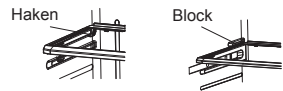
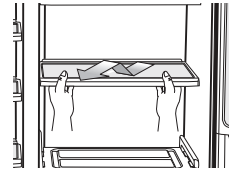
- Beim Abnehmen der Sockelblende keine rohe Gewalt anwenden.
- Die Blende kann zerbrechen und Verletzungen verursachen.

Entfernung der Gefrierzubehörteile

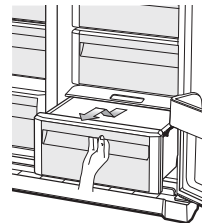
1. Entfernen Sie den Glasboden, indem Sie ihn so weit wie möglich herausziehen. Ziehen Sie den Boden dann mit beiden Händen heraus.

ACHTUNG

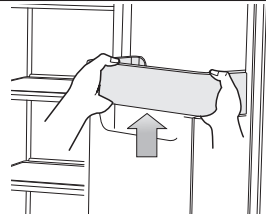
- Falls sich keine Haken an der Rückseite als Kippschutz befinden, sollte der Glasboden tief in einer sicheren Position in den Einschubschienen sitzen. Ansonsten kann der Boden aus dem Kühlschrank herausfallen.



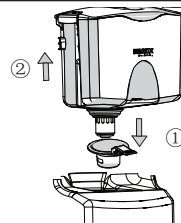
2. Das Obst & Gemüsefach durch Drücken auf die Einbuchtungen auf der rechten und linken Innenseite der Abdeckung nach vorne ziehen und herausnehmen. Das Fach mit einer Hand ein wenig nach oben ziehen und dabei nach vorne ziehen und aus dem Kühlschrank nehmen.



3. Um ein Flaschenfach auszubauen, fassen Sie das Fach mit beiden Händen an und ziehen Sie es dann vorsichtig nach oben heraus.



4. Den Hebel zum Fach drücken, den Wassertank hochheben und herausnehmen.



HINWEIS

- Bevor Zubehörteile herausgenommen werden, sollten keine Lebensmittel im Weg sein. Die Lebensmittel möglichst alle entfernen, um Unfälle zu vermeiden.

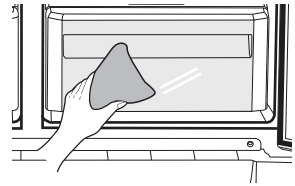
Betrieb

Reinigung des Kühlschranks

Die Pflege Ihres Samsung Side-By-Side Kühlschranks verlängert die Gerätelebensdauer und hält ihn geruchs- und bakterienfrei.

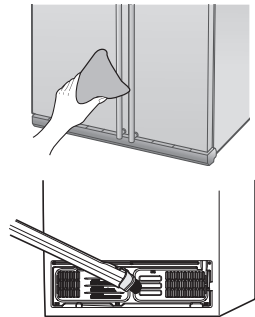
Innengehäuse reinigen

Die Innenwände und Zubehörteile mit einem milden Reinigungsmittel abwischen und mit einem weichen Tuch abtrocknen. Zur gründlicheren Reinigung die Fächer und Einlegeböden herausnehmen. Vor dem Wiedereinsetzen diese abtrocknen.



Außengehäuse reinigen

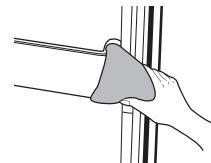
Das digitale Bedienfeld und die Anzeige mit einem sauberen, weichen Tuch abwischen. Das Tuch mit Wasser befeuchten und nicht direkt die Oberflächen des Kühlschranks besprühen. So wird die Feuchtigkeit gleichmäßig auf die Oberfläche verteilt. Türen, Griffe und Gehäuseoberflächen sollten mit einem milden Reinigungsmittel abgewischt und mit einem weichen Tuch abgetrocknet werden. Das Außengehäuse einmal oder zweimal pro Jahr polieren.



WARNUNG

- Verwenden Sie kein Benzol, Verdüner oder chlorhaltigen Clorox™-Reiniger.
- Die Oberflächen des Gerätes können beschädigt werden und es besteht Feuergefahr.

Verschmutzte Gummidichtungen an den Türen schließen nicht mehr exakt und der Kühlschrank funktioniert nicht störungsfrei. Gummidichtungen frei von Staub und Fett halten, indem die Türen mit einem milden Reinigungsmittel und einem feuchten Tuch abgewischt werden. Mit einem weichen, sauberen Tuch abtrocknen.



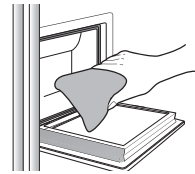
ACHTUNG

- Sprühen Sie kein Wasser auf den eingesteckten Kühlschrank. Andernfalls besteht die Gefahr von Stromschlägen. Den Kühlschrank wegen Brandgefahr nicht mit Benzol, Verdünnern oder Autopoliermittel reinigen.

Betrieb

Spender reinigen

Den Eis- und Wasserspender mit einem feuchten Tuch reinigen. Mit einem weichen, sauberen Tuch abtrocknen.



Austausch der Innenbeleuchtung



WARNUNG

- Die LED-Leuchten können nicht vom Benutzer gewartet werden. Wenden Sie sich an die nächstgelegene Samsung-Kundendienstzentrale.
- Nur LED-Beleuchtungskörper vom selben Typ verwenden lassen. Die Abdeckung nicht einschlagen.

Verwendung der Türen

Die Kühlschrantüren verfügen über einen Schließmechanismus, der die Tür sicher schließt und versiegelt.

Nach einem bestimmten Öffnungswinkel „rastet“ die Tür aus und bleibt offen stehen. Wenn die Tür knapp vor der Türfalle stehen bleibt, wird sie zugezogen und schließt automatisch.

Fehlerbehebung

Symptom	Maßnahme
Der Kühlschrank funktioniert oder kühlt nicht ausreichend oder gar nicht.	<ul style="list-style-type: none"> Ist das Stromkabel korrekt angeschlossen? Ist die Temperaturregelung auf dem Display korrekt eingestellt? Eine niedrigere Temperatur einstellen. Befindet sich der Kühlschrank unter direktem Sonnenlicht oder ist zu nahe an einer Wärmequelle? Befindet sich die Rückseite des Kühlschranks zu nah an der Wand und ist unzureichend belüftet?
Nahrungsmittel im Kühlschrank sind gefroren.	<ul style="list-style-type: none"> Ist die Temperaturregelung auf dem Display korrekt eingestellt? Eine höhere Temperatur einstellen. Zu niedrige Zimmertemperatur? Wurden Nahrungsmittel mit zu hohem Wassergehalt im kältesten Bereich des Kühlschranks aufbewahrt? Diese aus dem CoolSelect Duo™ Fach nehmen und in den mittleren Bereich des Kühlschranks legen.
Ungewöhnliche Geräusche oder Töne.	<ul style="list-style-type: none"> Kühlschrank soll eben und stabil stehen. Befindet sich die Rückseite des Kühlschranks zu nah an der Wand und ist deswegen unzureichend belüftet? Ist etwas hinter oder unter den Kühlschrank gefallen? Aus dem Inneren des Kühlschranks ist ein klickendes Geräusch zu hören. Dies ist normal und tritt auf, weil verschiedene Zubehörteile sich in Abhängigkeit von der Temperatur im Kühlschrank ausdehnen oder zusammenziehen.
Die vorderen Ecken und Seiten des Gerätes erwärmen sich und es bildet sich Kondenswasser.	<ul style="list-style-type: none"> Eine leichte Erwärmung ist normal, da in den vorderen Ecken des Gerätes Anti-Kondensatoren installiert sind, die die Bildung von Kondenswasser verhindern. Ist die Kühlschranktür angelehnt? Bei längerem Offenstehen der Tür kann sich Kondenswasser bilden.
Es wird kein Eis bereitet.	<ul style="list-style-type: none"> Haben Sie nach der Installation der Wasserleitung 12 Stunden gewartet, bevor Sie mit der Eisherstellung begonnen haben? Ist die Wasserleitung angeschlossen und das Einlassventil offen? Haben Sie die Eisbereiterfunktion von Hand deaktiviert? Überprüfen Sie, ob der Eistyp auf "Cubed" oder "Crushed" eingestellt ist. Blockiert Eis den Eisbehälter? Ist die Temperatur im Gefrierabteil zu hoch? Versuchen Sie es mit der Einstellung einer niedrigeren Temperatur.
Sie hören Wasser im Kühlgerät gurgeln.	<ul style="list-style-type: none"> Das ist ein normaler Vorgang. Das Gurgeln wird von dem im Kühlschrank zirkulierenden Kühlmittel hervorgerufen und ist normal.

Fehlerbehebung

Fehlerbehebung

Symptom	Maßnahme
Starke Geruchsentwicklung im Kühlschrank.	<ul style="list-style-type: none"> • Sind Lebensmittel verdorben? • Achten Sie darauf, dass Sie Lebensmittel mit starker Geruchsentwicklung (z.B. Fisch) luftdicht verpacken. • Reinigen Sie Ihr Gefrierabteil regelmäßig und werfen Sie verdorbene und zu alte Lebensmittel weg.
Reifbildung an den Wänden des Gefrierabteils.	<ul style="list-style-type: none"> • Sind die Luftein- und -auslassöffnungen verstopft? Entfernen Sie alle Hindernisse, so dass die Luft frei zirkulieren kann. • Lassen Sie genügend Raum zwischen den eingelagerten Lebensmitteln für die Luftzirkulation. • Ist die Tür des Gefrierabteils richtig geschlossen?
Wasserspender funktioniert nicht.	<ul style="list-style-type: none"> • Ist die Wasserleitung angeschlossen und das Einlassventil offen? • Ist die Wasserzuleitung gequetscht oder geknickt? Achten Sie darauf, dass die Leitungen frei liegen und nicht verstopft sind. • Ist der Wassertank gefroren weil die Temperatur des Gerätes zu niedrig eingestellt ist? Stellen Sie die Temperatur am Display höher ein.
Der Alarm ertönt nicht obwohl die Tür offen steht?	<ul style="list-style-type: none"> • Der Türalarm ertönt erst, wenn die Kühlschranktür in einem Winkel von mehr als 15 Grad und länger als 2 Minuten offen steht. Zuerst ertönt der Alarm mit 10 aufeinander folgenden Klingeltönen und anschließend jede Minute 10 Mal.

Kontakt zu SAMSUNG WELTWEIT

Falls Sie Fragen oder Anregungen zu Samsung-Produkten haben, freuen wir uns über Ihre Kontaktaufnahme mit der SAMSUNG-Kundenbetreuung

Land	Kundendienstzentrale	Webseite
LUXEMBURG	261 03 710	www.samsung.com/be_fr/support
NETHERLANDS	088 90 90 100	www.samsung.com/nl/support
BELGIUM	02-201-24-18	www.samsung.com/be/support (Dutch) www.samsung.com/be_fr/support (French)

