



Bedienungs- anleitung



KLAPPBARER AKKU- HANDSTAUBSAUGER



Mit QR-Codes schnell und einfach ans Ziel

Egal, ob Sie **Produktinformationen**, **Ersatzteile** oder **Zubehör** benötigen, Angaben über **Herstellergarantien** oder **Servicestellen** suchen oder sich bequem eine **Video-Anleitung** anschauen möchten, mit unseren QR-Codes gelangen Sie kinderleicht ans Ziel.

Was sind QR-Codes?

QR-Codes (QR = Quick Response) sind grafische Codes, die mithilfe einer Smartphone-Kamera gelesen werden und beispielsweise einen Link zu einer Internetseite oder Kontaktdaten enthalten.

Ihr Vorteil: Kein lästiges Eintippen von Internet-Adressen oder Kontaktdaten!

Und so geht's

Zum Scannen des QR-Codes benötigen Sie lediglich ein Smartphone, einen installierten QR-Code-Reader sowie eine Internet-Verbindung.*

Einen QR-Code-Reader finden Sie in der Regel kostenlos im App Store Ihres Smartphones.

Jetzt ausprobieren

Scannen Sie einfach mit Ihrem Smartphone den folgenden QR-Code und erfahren Sie mehr über Ihr neu erworbenes Hofer-Produkt.*

Ihr Hofer-Serviceportal

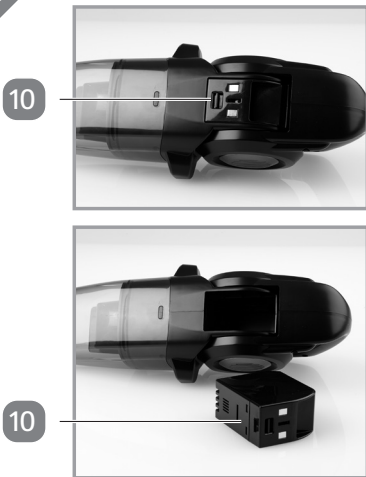
Alle oben genannten Informationen erhalten Sie auch im Internet über das Hofer-Serviceportal unter www.hofer-service.at.

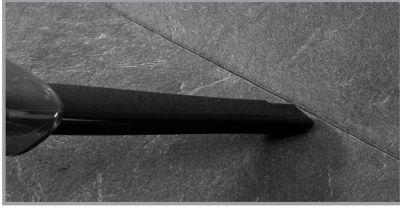


*Beim Ausführen des QR-Code-Readers können abhängig von Ihrem Tarif Kosten für die Internet-Verbindung entstehen.

Inhaltsverzeichnis

Übersicht	4
Lieferumfang/Geräteteile	6
Allgemeines	7
Bedienungsanleitung lesen und aufbewahren.....	7
Zeichenerklärung und weitere Informationen	7
Sicherheit	8
Bestimmungsgemäße Verwendung	8
Sicherheitshinweise	9
Gefahren für Kinder und Personen mit eingeschränkten Fähigkeiten	9
Gefahren beim Umgang mit Elektrogeräten.....	10
Gefahren beim Betrieb des Akku-Handstaubsaugers.....	11
Aufbau und Montage	13
Vor dem ersten Gebrauch	13
Montage der Wandhalterung/Ladestation.....	13
Akku-Pack einsetzen und laden.....	14
Bedeutung der Kontrollleuchte	17
Bedienung.....	18
Benutzung des Akku-Handstaubsaugers.....	18
Übersicht der Saugdüsen.....	19
Schwenkfunktion nutzen.....	20
Wartung, Reinigung und Pflege.....	21
Reinigung des Akku-Handstaubsaugers	21
Entleeren des Staubbehälters.....	22
Reinigen des Staubfilters und des Flüssigkeitstrenners.....	22
Reinigen der Abluftschlitze.....	23
Aufbewahrung des Akku-Handstaubsaugers	23
Störung und Behebung	24
Technische Daten	25
Konformitätserklärungen	26
Entsorgung.....	26
Verpackung entsorgen.....	26
Gerät entsorgen	26

A**B****C**

D**E****F****G****H****K****I**

5

**J**

6

16

17



Lieferumfang/Geräteteile

- 1 Griff
- 2 Entriegelungstaste Schwenkfunktion
- 3 3-Stufen-Schalter
- 4 Kontrollleuchte
- 5 Entriegelungstaste Staubbehälter
- 6 Staubbehälter
- 7 Saugöffnung (= Aufnahme für Saugdüsen)
- 8 MAX-Markierung (Flüssigkeiten)
- 9 LED-Leuchten
- 10 Akku-Pack
- 11 Ladestecker
- 12 Wandhalterung/Ladestation (inkl. Montagematerial)
- 13 Anschlussbuchse Wandhalterung
- 14 Klappbare Auflage
- 15 Aufhängung Staubsauger
- 16 Flüssigkeitstrenner
- 17 Staubfilter
- 18 Fugendüse
- 19 Nasssaugdüse
- 20 Polsterbürste
- 21 Universaldüse
- 22 Abluftschlitze
- 23 Bedienungsanleitung und Garantiekarte (ohne Abb.)

Allgemeines

Bedienungsanleitung lesen und aufbewahren



Diese Bedienungsanleitung gehört zu diesem Akku-Handstaubsauger. Sie enthält wichtige Informationen zur Inbetriebnahme und Handhabung.

Lesen Sie die Bedienungsanleitung, insbesondere die Sicherheitshinweise, sorgfältig durch, bevor Sie den Akku-Handstaubsauger einsetzen. Die Nichtbeachtung dieser Bedienungsanleitung kann zu schweren Verletzungen oder Schäden an dem Akku-Handstaubsauger führen.

Die Bedienungsanleitung basiert auf den in der Europäischen Union gültigen Normen und Regeln. Beachten Sie im Ausland auch landesspezifische Richtlinien und Gesetze.

Bewahren Sie die Bedienungsanleitung für die weitere Nutzung auf. Wenn Sie den Akku-Handstaubsauger an Dritte weitergeben, geben Sie unbedingt diese Bedienungsanleitung mit.

Zeichenerklärung und weitere Informationen

Die folgenden Symbole und Signalworte werden in dieser Bedienungsanleitung, auf dem Gerät und/oder auf der Verpackung verwendet oder dienen zur Darstellung von zusätzlichen Informationen.



Bedienungsanleitung lesen und beachten!

Wichtige Warnhinweise sind mit diesem Symbol gekennzeichnet.

⚠️ WARNUNG!

bezieht sich auf Personenschäden

HINWEIS!

bezieht sich auf Sachschäden



Wichtige Informationen sind mit diesem Symbol gekennzeichnet.



Konformitätserklärung (siehe Kapitel „Konformitätserklärungen“): Mit diesem Symbol markierte Produkte erfüllen die Anforderungen der relevanten EG-Richtlinien.



Nur für Steckernetzteil

Das Siegel „Geprüfte Sicherheit“ bestätigt, dass das Steckernetzteil bei vorhersehbarem Gebrauch sicher ist. Das Prüfsiegel bestätigt die Konformität dieses Steckernetzteils mit dem Produktsicherheitsgesetz.



Die Ladestation entspricht der Schutzklasse III.



Der Netzadapter entspricht der Schutzklasse II.



Nur in geschlossenen Innenräumen verwenden



Polarität Anschlussstecker: außen (-) / innen (+)



Fail-Safe-Sicherheitstransformator für Schutzkleinspannung



Schaltnetzteil



Dieses Symbol signalisiert besondere Vorschriften zur Entsorgung von Altgeräten (siehe Kapitel „Entsorgung“).



Entsorgen Sie verbrauchte Batterien wie im Kapitel „Entsorgung“ beschrieben.

Sicherheit

Bestimmungsgemäße Verwendung

Das Gerät dient zum Aufsaugen von losem, trockenem und feuchtem Schmutz, wie z. B. Staub, Fusseln, Krümel auf Bodenbelägen und Polstern in Haushalt und Auto. Mit dem Gerät können zusätzlich Flüssigkeiten, wie z. B. Wasser, aufgesaugt werden. Der Artikel ist ausschließlich für den Privatgebrauch bestimmt und darf nicht im gewerblichen Bereich verwendet werden. Jede andere Verwendung gilt als nicht bestimmungsgemäß und kann zu Sachschäden oder sogar zu Personenschäden führen. Der Hersteller/Importeur übernimmt keine Haftung für Schäden, die durch nicht bestimmungsgemäßen Gebrauch entstanden sind.

Sicherheitshinweise

WARNUNG!

Lesen und beachten Sie alle nachfolgend aufgeführten Sicherheitshinweise. Bei Nichtbeachten bestehen erhebliche Unfall- und Verletzungsrisiken sowie die Gefahr von Sach- und Geräteschäden.

Gefahren für Kinder und Personen mit eingeschränkten Fähigkeiten

- Dieses Produkt kann von Kindern ab 8 Jahren sowie von Personen mit reduzierten physischen, sensorischen oder mentalen Fähigkeiten oder Mangel an Erfahrung und/oder Wissen benutzt werden, wenn sie beaufsichtigt werden oder bezüglich des sicheren Gebrauchs des Produktes unterwiesen wurden und die daraus resultierten Gefahren verstanden haben.
- Reinigung und die Wartung durch den Benutzer dürfen nicht durch Kinder vorgenommen werden, es sei denn sie sind 8 Jahre oder älter und werden beaufsichtigt. Das Gerät, der Netzadapter und seine Anschlussleitung sind von Kindern jünger als 8 Jahre, fernzuhalten.
- Kinder dürfen nicht mit dem Gerät spielen. Kinder erkennen nicht die Gefahr, die beim Umgang mit elektrischen Geräten entstehen kann. Deshalb das Gerät außerhalb der Reichweite von Kindern unter 8 Jahren benutzen und aufbewahren. Lassen Sie das Verbindungskabel nicht herunterhängen, damit nicht daran gezogen wird.
- Halten Sie Verpackungsmaterial von Kindern fern
 - **Erstickengefahr!**

Gefahren beim Umgang mit Elektrogeräten

- Netzadapter nur an eine vorschriftsmäßig installierte Steckdose mit einer Netzspannung gemäß Typenschild anschließen.
- Ein beschädigtes Verbindungskabel kann nicht ersetzt werden. Entsorgen Sie einen beschädigten Netzadapter und ersetzen Sie ihn durch einen Netzadapter des gleichen Typs. Untersuchen Sie den Netzadapter sowie das Verbindungskabel regelmäßig auf Beschädigungen.
- Reparaturen dürfen nur von zugelassenen Fachwerkstätten ausgeführt werden. Nicht fachgerecht reparierte Geräte stellen eine Gefahr für den Benutzer dar.
- Das Gerät darf nur mit dem mitgelieferten Netzadapter geladen oder in Betrieb genommen werden.
- Das Gerät während des Betriebes nicht ohne Aufsicht lassen, um Unfälle zu vermeiden.
- Den Netzadapter, die Ladestation und den Akku-Handstaubsauger nie in Wasser tauchen und nicht im Freien benutzen, da diese Komponenten weder Regen noch anderer Feuchtigkeit ausgesetzt werden dürfen!

Stromschlaggefahr!

- Sollte das Gerät einmal ins Wasser gefallen sein, erst den Netzadapter ziehen, dann das Gerät herausnehmen. Das Gerät danach nicht mehr in Betrieb nehmen, sondern erst von einer zugelassenen Servicestelle überprüfen lassen. Dies gilt auch, wenn das Verbindungskabel oder das Gerät beschädigt sind oder das Gerät heruntergefallen ist.
- Darauf achten, dass Netzadapter, Verbindungskabel und das Gerät nie auf heißen Oberflächen oder in der Nähe von Wärmequellen platziert werden. Das Verbindungskabel so verlegen, dass es nicht mit heißen oder scharfkantigen Gegenständen in Berührung kommt. **Stromschlaggefahr!**

- Das Verbindungskabel keinesfalls knicken und nicht um das Gerät wickeln, da dies zu einem Kabelbruch führen kann.
- Immer den Netzadapter ziehen, bei Betriebsstörungen, vor jeder Reinigung und wenn das Gerät nicht in Gebrauch ist! Niemals am Verbindungskabel ziehen! **Stromschlaggefahr!**
- Das Gerät und/oder den Netzadapter nie selbst öffnen und keinesfalls versuchen, mit Metallgegenständen in das Innere zu gelangen. **Stromschlaggefahr!**
- Das Gerät nicht benutzen, wenn man sich auf feuchtem Boden befindet oder wenn die Hände oder das Gerät nass sind. **Stromschlaggefahr!**

Gefahren beim Betrieb des Akku-Handstaubsaugers

- Verwenden Sie den Netzadapter nur zum Laden des Akku-Handstaubsaugers (Li-Ion-Akkupack 18 V \approx , 2200 mAh). Laden Sie keinesfalls nicht wiederaufladbare Batterien! **Explosionsgefahr!**
- Netzadapter nicht abdecken, um Überhitzung zu vermeiden!
- Ausgelaufene oder beschädigte Akkupacks sind umgehend aus dem Gerät zu entfernen. Vermeiden Sie den Kontakt der Akkuflüssigkeit mit Haut, Augen und Schleimhäuten. **Bei Kontakt die betroffenen Stellen sofort mit reichlich klarem Wasser spülen und umgehend einen Arzt aufsuchen!**
- Trennen Sie vor dem Entsorgen des Gerätes den Akku-Pack vom Gerät ab. Drücken Sie die Entriegelungstaste des Akku-Packs und entnehmen ihn aus dem Gerät.
- Die Akkus müssen sicher und umweltgerecht entsorgt werden.

- Versuchen Sie nicht, die Hülle des Akkupacks zu öffnen oder den Akkupack zu zerlegen, dies würde den Akkupack zerstören. **Erhöhte Auslaufgefahr!**
- Gerät und Akkus niemals übermäßiger Wärme, wie auf Heizkörpern, direkte Sonnenstrahlung oder Feuer aussetzen. **Explosionsgefahr!**
- Gerät und Akkus vor starken Stößen und Erschütterungen schützen.
- Verwenden Sie keine defekten Düsen, dadurch besteht die Gefahr, dass der zu reinigende Gegenstand beschädigt wird!
- Betreiben Sie das Gerät niemals mit entferntem oder beschädigtem Staubfilter, um Gefährdungen zu vermeiden!
- Um Gefährdungen zu vermeiden, schalten Sie das Gerät stets aus, bevor Sie eine der Düsen aufsetzen oder abnehmen.
- Um Gefährdungen zu vermeiden, verwenden Sie keine anderen als die mitgelieferten Düsen.
- Achten Sie beim Aufsaugen von Flüssigkeit immer darauf, dass Sie eine Menge von 80 ml nicht überschreiten. Der Flüssigkeitsstand darf die MAX-Markierung am Staubbehälter nicht übersteigen, spätestens dann muss der Behälter geleert werden.

Aufbau und Montage

Vor dem ersten Gebrauch

⚠️ WARNUNG!

Bitte überprüfen Sie das Gerät nach dem Auspacken auf Vollständigkeit und eventuelle Transportschäden, um Gefährdungen zu vermeiden. Benutzen Sie es im Zweifelsfall nicht, sondern wenden Sie sich in diesem Falle an unseren Kundendienst. Die Serviceadresse finden Sie auf der Garantiekarte.

Ihr Gerät befindet sich zum Schutz vor Transportschäden in einer Verpackung.

- Nehmen Sie das Gerät vorsichtig aus seiner Verkaufsverpackung.
- Entfernen Sie alle Verpackungsteile.
- Reinigen Sie das Gerät und alle Zubehörteile von Verpackungstaubresten, gemäß den Angaben im Kapitel „Wartung, Reinigung und Pflege“.

Montage der Wandhalterung/Ladestation **12**

Damit das Gerät immer griffbereit zu Ihrer Verfügung steht, ist eine Wandhalterung/Ladestation **12** im Lieferumfang enthalten, in der Sie das Gerät samt Zubehör bequem verstauen können (siehe **Abb. C**).

⚠️ WARNUNG!

Bei der Befestigung der Wandhalterung ist unbedingt darauf zu achten, dass sich in bzw. hinter der Wand keine elektrischen Leitungen oder Wasserrohre befinden. Stromschlaggefahr! Verwenden Sie ggf. einen Kabeldetektor oder ziehen einen Fachmann zu Rate.

- Wählen Sie einen geeigneten Ort zur Befestigung der Wandhalterung/Ladestation **12**. Beachten Sie dabei, dass das Gerät bzw. der Akku-Pack **10** für Kinder unzugänglich sein sollten, auch wenn die Teile in der Wandhalterung/Ladestation **12** angebracht sind. Achten Sie auch darauf, dass sich die Wandhalterung/Ladestation **12** in der Nähe einer Steckdose befindet, die zum Laden des Akku-Packs verwendet werden kann.
- Zur Bestimmung der Bohrloch-Positionen kann die Wandhalterung/Ladestation **12** als Schablone zu Hilfe genommen werden.
- Zeichnen Sie mit einem Stift durch die Löcher in der Wandhalterung/Ladestation **12** die Position der Bohrlöcher an.
- Zur Befestigung der Wandhalterung/Ladestation **12** bohren Sie mit einem den Dübeln entsprechenden Bohrer 2 Löcher in die Wand.
- Stecken Sie die Dübel in die Bohrlöcher.
- Befestigen Sie die Wandhalterung/Ladestation **12** mit den Schrauben an der Wand (siehe **Abb. C**).

HINWEIS!

Die Ladebuchse der Wandhalterung/Ladestation **12 ist an deren Unterseite angebracht. Schließen Sie dort den Lade-stecker **11** des Netzadapters an.**

Akku-Pack einsetzen und laden

⚠️ WARNUNG!

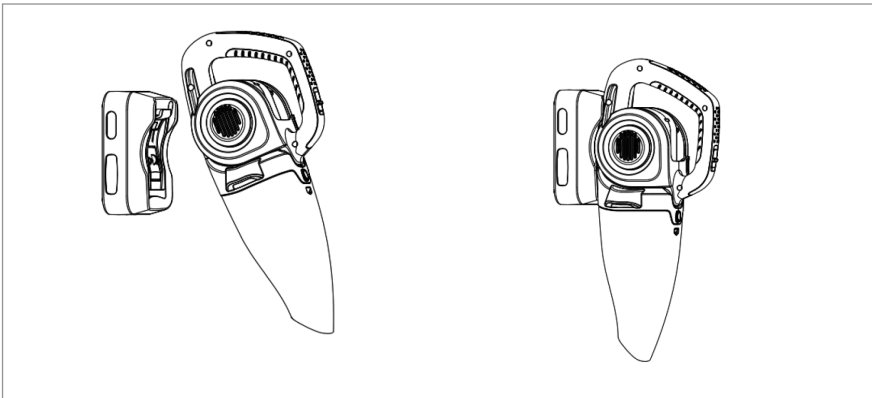
Beschädigungsgefahr! Wenn Sie den Akku-Pack unsachgemäß laden, kann er beschädigt werden, auslaufen oder überhitzen.

- Laden Sie den Akku-Pack **10** ausschließlich mit dem mitgelieferten Netzadapter in der zugehörigen Wandhalterung/Ladestation **12**.
- Laden Sie den Akku-Pack **10** ca. 5-7 Stunden. Beachten Sie dazu die Hinweise im Kapitel „Bedeutung der Kontrollleuchte **4**“.
- Decken Sie die Ladestation und den Netzadapter niemals ab.



Laden Sie den Akku-Pack vor dem ersten Gebrauch voll auf. Beachten Sie dazu die Hinweise im Kapitel „Bedeutung der Kontrollleuchte“.

- Um den Akku-Pack **10** aufzuladen setzen Sie ihn zunächst in das Gerätegehäuse ein. Achten Sie dabei darauf, dass die Entriegelungstaste des Akku-Packs **10** in Richtung Staubbehälter **6** angeordnet ist und der Akku-Pack **10** nach dem Einsetzen fest verriegelt ist.
- Schließen Sie nun das Verbindungskabel des Netzadapters an die Anschlussbuchse der Wandhalterung/Ladestation **12** an.
- Hängen Sie das Gerät wie in nachfolgender Abbildung dargestellt in die Wandhalterung/Ladestation **12** ein. Achten Sie dabei darauf, dass Sie das Gerät dabei leicht schräg, also die Saugöffnung etwas weiter von der Wand entfernt, als das Grundgerät halten, so lässt sich der Haken (=Aufhängung Gerät **15**) an der Wandhalterung/Ladestation **12** leichter in die dafür vorgesehene Aussparung am Gerät einführen. Prüfen Sie vorsichtig den festen und korrekten Sitz.

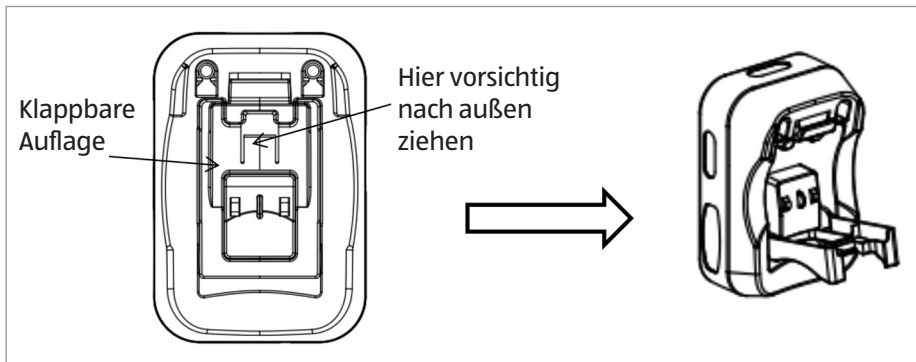


- Schließen Sie nun den Netzadapter an einer gut zugänglichen Steckdose an.
- Die Kontrollleuchte **4** blinkt rot und zeigt an, dass der Ladevorgang aktiv ist.
- Wenn der Akku-Pack **10** voll aufgeladen ist, leuchtet die Kontrollleuchte **4** kontinuierlich rot.
- Ziehen Sie dann den Netzadapter aus der Steckdose.

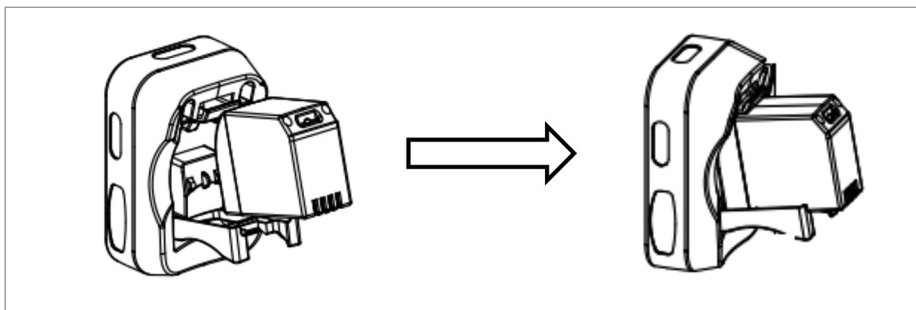
HINWEIS!

Der Akku-Pack 10 kann auch an der Wandhalterung/Ladestation 12 angebracht und geladen werden, wenn er nicht in das Gerät eingesetzt ist. So können Sie beispielsweise bei Verwendung von zwei Akku-Packs den einen Akku-Pack laden, während Sie mit dem anderen arbeiten. Gehen Sie hierfür wie folgt vor.

- Drücken Sie die Entriegelungstaste des Akku-Packs 10 und entnehmen ihn aus dem Gerät (siehe **Abb. B**).
- An der Wandhalterung/Ladestation 12 ist eine klappbare Auflage 14 angebracht (siehe nachfolgende Abb.). Klappen Sie die Auflage der Wandhalterung/Ladestation 12 vorsichtig nach unten, so dass sie etwa im 80-90°-Winkel zur Wandhalterung/Ladestation 12 angeordnet ist.



- Setzen Sie nun den Akku-Pack 10 so auf die Auflage, dass dessen Ladekontakte die Kontakte der Wandhalterung/Ladestation 12 berühren.



- Schließen Sie den Netzadapter an einer gut zugänglichen Steckdose an.
- Die Kontrollleuchte des Akku-Packs **10** blinkt rot und zeigt an, dass der Ladevorgang aktiv ist.
- Wenn der Akku-Pack **10** voll aufgeladen ist, leuchtet die Kontrollleuchte kontinuierlich rot.
- Ziehen Sie dann den Netzadapter aus der Steckdose und nehmen den Akku-Pack **10** aus der Wandhalterung/Ladestation **12**.
- Klappen Sie die Auflage wieder zurück in ihre Ausgangsposition.

Bedeutung der Kontrollleuchte

Status	Kontrollleuchte
Staubsauger im Betrieb mit Saugstufe 1	Blau
Akku-Pack ist schwach (Betrieb mit Saugstufe 1)	Blaues Blinken
Staubsauger im Betrieb mit Saugstufe 2	Grün
Akku-Pack ist schwach (Betrieb mit Saugstufe 2)	Grünes Blinken
Ladevorgang aktiv	Rotes Blinken
Ladevorgang abgeschlossen	Rot

Wenn die Ladekontrollleuchte anzeigt, dass der Akku-Pack schwach oder leer ist, sollten Sie den Akku-Pack aufladen. Gehen Sie dazu wie im Kapitel „Akku-Pack aufladen“ vor.



Das Gerät wird bei entladenerm Akku-Pack automatisch abgeschaltet, um eine schädliche Tiefentladung der Akkus zu vermeiden. Laden Sie den Akku-Pack umgehend wieder auf.



Die eingebauten Lithium-Ionen-Akkus weisen keinen Memory-Effekt auf und können auch nach teilweiser Entladung wieder nachgeladen werden.

Bedienung

Benutzung des Akku-Handstaubsaugers

WARNUNG!

Saugen Sie mit dem Akku-Handstaubsauger keine giftigen bzw. gesundheitsgefährdenden, feuergefährlichen oder explosiven Stoffe auf oder Glut aus dem Kamin oder Ofen. Brand- und Explosionsgefahr!

HINWEIS!

Wenn der Filter oder der Flüssigkeitstrenner während der Verwendung des Staubsaugers nicht korrekt eingesetzt oder beschädigt ist, können aufgesaugter Staub oder Flüssigkeiten in das Motorgehäuse gelangen und den Staubsauger beschädigen. Verwenden Sie den Staubsauger nur, wenn Filter und Flüssigkeitstrenner unbeschädigt und korrekt eingesetzt sind.



Halten Sie den Staubsauger nach dem Aufsaugen von Flüssigkeiten mit der Saugöffnung nach unten. Sie vermeiden so, dass Flüssigkeit in das Motorgehäuse gelangt.



Seitlich am Gerät sind LED-Leuchten angebracht, die den zu bearbeitenden Bereich während der Benutzung des Gerätes beleuchten.



Ihr Gerät verfügt über zwei Saugstufen, die Sie je nach Anwendung am 3-Stufen-Schalter auswählen können. Nachfolgend eine Beschreibung der drei möglichen Einstellungen am 3-Stufen-Schalter.

Position „0“ → Gerät ist ausgeschaltet

Position „1“ → Saugstufe 1 – niedrige Saugstufe – zum schonenden und energiesparenden Saugen auf empfindlichen Oberflächen und/oder bei geringer Verschmut-

zung. Bei Verwendung der niedrigen Saugstufe, verfügt das Gerät über eine längere Laufzeit pro Akku-Ladung.

Position „2“ → Saugstufe 2 – hohe Saugstufe – kraftvolles Saugen bei starker Verschmutzung oder zum Aufsaugen von Flüssigkeiten.

- Setzen Sie, wenn gewünscht, eine der mitgelieferten Düsen auf. Beachten Sie dazu die Hinweise im Abschnitt „Übersicht der Saugdüsen“.

HINWEIS!

Das Gerät ist mit einem Schutz gegen unbeabsichtigtes Einschalten während des Transports gesichert. Nehmen Sie den Schutz vor dem Einschalten heraus.

- Um den Staubsauger einzuschalten, schieben Sie den 3-Stufen-Schalter **3** nach vorn auf die gewünschte Saugstufe. Die LED-Leuchten **9** auf der linken und rechten Seite des Staubsaugers leuchten (siehe **Abb. K**). Der Staubsauger beginnt zu saugen.
- Wenn gewünscht, können Sie den Staubbehälter **6** in verschiedene Positionen schwenken, wie im Abschnitt „Schwenkfunktion verwenden“ beschrieben.
- Um den Staubsauger auszuschalten, schieben Sie den 3-Stufen-Schalter **3** nach hinten auf die Position „0“.

Übersicht der Saugdüsen

Fugendüse **18**:

- Diese Düse eignet sich zum Aussaugen von Stofffalten, Fugen, Ecken oder Nischen (siehe **Abb. D**).
- Zudem dient die Fugendüse **18** als Befestigung für die Polsterbürste **20** oder die Universaldüse **21**.

Universaldüse **21**:

- Eignet sich aufgrund Ihrer Form für das Saugen an sonst schwer zugänglichen Stellen. Sie wird auf die Fugendüse **18** aufgesetzt (siehe **Abb. E**).

Polsterbürste 20:

- Diese Düse eignet sich zur schonenden Reinigung von Bilder-/Türrahmen, Büchern, Sichtschutzeinrichtungen, Lampenschirmen usw. Sie wird auf die Fugendüse 18 aufgesetzt (siehe **Abb. F**).

Saugdüse mit Gummilippe 19:

- Eignet sich aufgrund der Gummilippe zum Aufsaugen von Flüssigkeiten (siehe **Abb. G**).

Schwenkfunktion nutzen

Um die praktische Schwenkfunktion des Gerätes zu benutzen, entriegeln Sie durch das Gedrückthalten der Entriegelungstaste Schwenkfunktion 2 den Schwenkmechanismus und stellen den gewünschten Winkel ein. Durch Loslassen der Entriegelungstaste Schwenkfunktion 2 können Sie den Staubbehälter 6 in der gewünschten Stellung positionieren. Möchten Sie die Stellung verändern oder den Staubbehälter wieder zurück in die Ausgangsposition bringen, drücken Sie erneut die Entriegelungstaste Schwenkfunktion 2. Der Staubbehälter ist bis ca. 60° schwenkbar.

Diese nützliche Funktion kann Ihnen den Umgang mit dem Akku-Handstaubsauger erleichtern und ermöglicht Ihnen zum Beispiel das Erreichen schwer zugänglicher Bereiche (siehe **Abb. H**).

Wartung, Reinigung und Pflege

WARNUNG!

Ziehen Sie vor Reinigungs- und Wartungsarbeiten immer den Netzadapter aus der Netzsteckdose und achten Sie darauf, dass keine Flüssigkeit in das Innere des Gerätes gelangt! Es besteht die Gefahr eines Stromschlages!

WARNUNG!

Achten Sie darauf, dass der Akku-Handstaubsauger bei der Reinigung nicht unbeabsichtigt eingeschaltet wird. Dies kann zu Verletzungen führen!

HINWEIS!

Verwenden Sie keine scharfen Reinigungs- und Scheuermittel. Dies kann zu irreparablen Schäden am Gerät führen.

Reinigung des Akku-Handstaubsaugers

- Das Gehäuse des Akku-Handstaubsaugers reinigen Sie mit einem allenfalls mäßig feuchten, gut ausgewrungenen Tuch.
- Anschließend gut trocken reiben.



Der Staubfilter kann nach der Entnahme nur in einer Position wieder korrekt in den Flüssigkeitstrenner bzw. den Staubbehälter eingesetzt werden. Sie erkennen an der Form des Staubfilters und des Flüssigkeitstrenners wie die Teile in den Staubbehälter eingesetzt werden müssen. Zusätzlich zeigt Ihnen die Pfeilmarkierung auf dem jeweiligen Zubehörteil an, welche Seite nach oben ausgerichtet werden muss.

Entleeren des Staubbehälters 6



Wir empfehlen Ihnen beim Entleeren des Staubbehälters bzw. der Entnahme des Staubfilters sowie des Flüssigkeitstrenners die Verwendung von geeigneten Reinigungs- oder Einweghandschuhen.

- Halten Sie den Akku-Handstaubsauger mit dem Düsenende nach unten.
- Drücken Sie die Entriegelungstaste Staubbehälter 5.
- Nehmen Sie den Staubbehälter 6 ab und halten ihn weiterhin mit der Saugöffnung nach unten (siehe **Abb. I**).
- Ziehen Sie den Staubfilter 17 am mittig angebrachten Steg aus dem Flüssigkeitstrenner 16 bzw. dem Staubbehälter 6 heraus.
- Ziehen Sie den Flüssigkeitstrenner 16 aus dem Staubbehälter 6 heraus (siehe **Abb. J**).

HINWEIS!

Der Flüssigkeitstrenner 16 sitzt nach der Entnahme des Staubfilters 17 nur noch locker, also ungesichert im Staubbehälter 6. Halten Sie daher den Staubbehälter 6 während der Entnahme des Flüssigkeitstrenners 16 bis hin zum Entleeren des Staubbehälters 6 mit der Saugöffnung nach unten. So vermeiden Sie ein unerwünschtes Herausfallen von Schmutz und/oder Austreten von Flüssigkeiten.

- Entleeren Sie den Staubbehälter 6.
- In umgekehrter Reihenfolge wieder zusammen bauen.

Reinigen des Staubfilters und des Flüssigkeitstrenners

Zur Entnahme des Staubfilters 17 und des Flüssigkeitstrenners 16 gehen Sie wie unter „Entleeren des Staubbehälters“ beschrieben vor.

- Reinigen Sie den Flüssigkeitstrenner unter fließendem Wasser.
- Säubern Sie sorgfältig den Staubfilter 17.

Sollte der Staubfilter **17** sehr stark verunreinigt sein, kann dieser mit Seifenwasser aus- bzw. abgewaschen werden. Anschließend gründlich mit klarem Wasser abspülen.

- Den Staubfilter **17** und den Flüssigkeitstrenner **16** erst wieder vollständig trocknen lassen.
- In umgekehrter Reihenfolge wieder zusammen bauen.

Reinigen der Abluftschlitze

- Bürsten Sie von Zeit zu Zeit die Abluftschlitze **22** hinter den LED-Leuchten mit einer weichen Bürste aus.

Aufbewahrung des Akku-Handstaubsaugers

Verstauen Sie nun den Akku-Handstaubsauger an einem trockenen, vor Staub geschützten und für Kinder unzugänglichen Ort.

Lagern Sie den Akku-Handstaubsauger nicht mit entladenerm Akkupack, um eine irreversible Beschädigung durch Tiefentladung zu vermeiden. Der optimale Ladezustand der Akkus für die Lagerung beträgt ca. zwei Drittel.

Zum Verstauen des Gerätes und des Akku-Packs sowie der Saugdüsen können Sie auch die Wandhalterung/Ladestation **12** verwenden.

Störung und Behebung




Störung:	Ursache:	Behebung:
Gerät zeigt keine Funktion.	Der Akku ist leer.	Akku laden.
	Das Gerät ist nicht eingeschaltet.	Schalten Sie das Gerät am Ein-/Ausschalter an.
Saugleistung ist schwach.	Staubbehälter ist voll.	Staubbehälter entleeren.
	Filter nicht korrekt eingesetzt oder verschmutzt	Filter korrekt einsetzen bzw. reinigen.
Kontrollleuchte blinkt abwechselnd rot und grün.	Temperaturabweichung während des Lade-/Entladevorgangs	Lassen Sie den Akku-Pack vollständig abkühlen und starten dann den Ladevorgang erneut
Kontrollleuchte blinkt abwechselnd rot und blau.	Akku-Pack defekt.	Ersetzen Sie den Akku-Pack durch einen neuen Original Akku-Pack den Sie bei unserem Kundendienst bezogen haben.

Bei hier nicht aufgeführten Störungen wenden Sie sich bitte an unseren Kundendienst. Unsere Kundenberater helfen Ihnen gerne weiter. Unsere Serviceadresse können Sie der Garantiekarte entnehmen. Die Bedienungsanleitung kann bei unserem Kundendienst im PDF-Format angefordert werden.


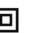
Technische Daten

Modell: VC 920
Artikelnummer: 801215

Ladestation

Modell: VC 920 Ladestation
Eingangsspannung: 22 V 
Eingangsstrom: 500 mA
Akkuspannung: 18 V 
Schutzklasse: III 

Netzadapter

Modell: K12V220050G
Versorgungsspannung/-strom: 100-240V~ / 0,35A
Frequenz: 50/60 Hz
Ausgangsspannung: 22 V 
Ausgangsstrom: 500 mA
Schutzklasse: II 

Akku (Li-Ion)

Akkuspannung: 18 V 
Akkukapazität: 2200 mAh
Ladezeit: 5-7 h

Konformitätserklärungen



Die EU-Konformitätserklärung kann bei der auf der beigelegten Garantiekarte angeführten Adresse angefordert werden.

Mit dem CE Symbol markierte Produkte erfüllen die Anforderungen aller zutreffenden EG-Richtlinien.

Entsorgung

Verpackung entsorgen



Die Produktverpackung besteht aus recyclingfähigen Materialien. Das Verpackungsmaterial kann an öffentlichen Sammelstellen zur Wiederverwendung abgegeben werden.

Gerät entsorgen



Altgeräte gehören nicht in den Hausmüll! Entsprechend gesetzlicher Vorschriften muss das Altgerät am Ende seiner Lebensdauer einer geordneten Entsorgung zugeführt werden. Dabei werden im Altgerät enthaltene Wertstoffe wiederverwertet und die Umwelt geschont. Weiterführende Auskünfte erteilen die zuständige kommunale Verwaltungsbehörde oder Ihr örtliches Entsorgungsunternehmen.

Trennen Sie vor dem Entsorgen des Gerätes den Akku vom Gerät ab.

Halten Sie dazu die Arretiertasten an beiden Seiten des Akkus gedrückt und ziehen Sie den Akku vom Gerät ab.

Entsorgen Sie den Akku separat wie unten beschrieben.

Zwischen den Batteriekontakten darf keine elektrisch leitende Verbindung hergestellt werden. Kurzschlußgefahr!

Batterien und Akkus dürfen nicht in den Hausmüll!



Jeder Verbraucher ist gesetzlich verpflichtet, Batterien und Akkus bei einer Sammelstelle seiner Gemeinde, seines Stadtteils oder im Handel abzugeben.

Alle Batterien und Akkus können dadurch einer umweltschonenden Entsorgung zugeführt werden. Batterien und Akkus, die Schadstoffe enthalten, sind durch dieses Zeichen und durch chemische Symbole gekennzeichnet. (Cd für Cadmium, Hg für Quecksilber, Pb für Blei)



VERTRIEBEN DURCH:

HANS-ULRICH PETERMANN GMBH & CO. KG
SCHLAGENHOFENER WEG 40
82229 SEEFELD
DEUTSCHLAND

KUNDENDIENST

801215



AT

+43-6232-31620



hup-kundendienst@aon.at

MODELL:
VC 920

08/2020

3

**JAHRE
GARANTIE**