



Bedienungs-
anleitung

FERREX®

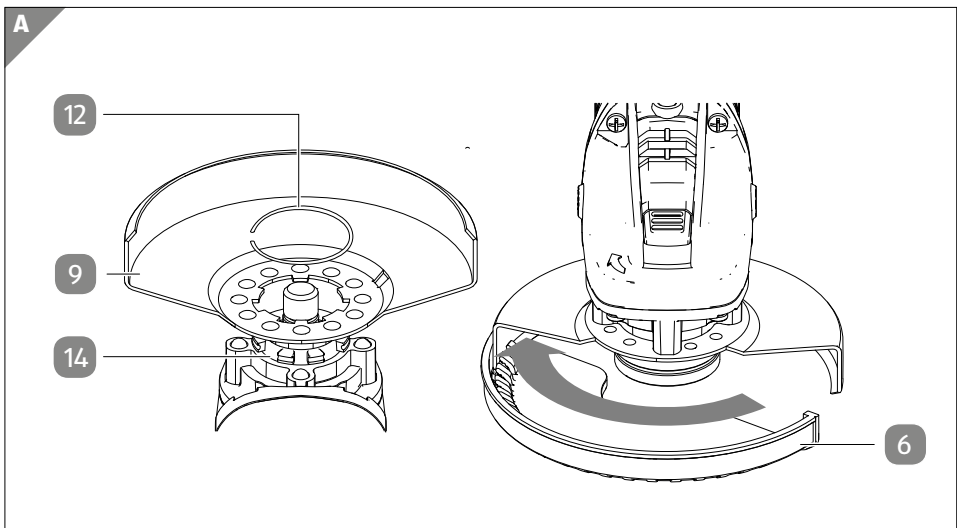
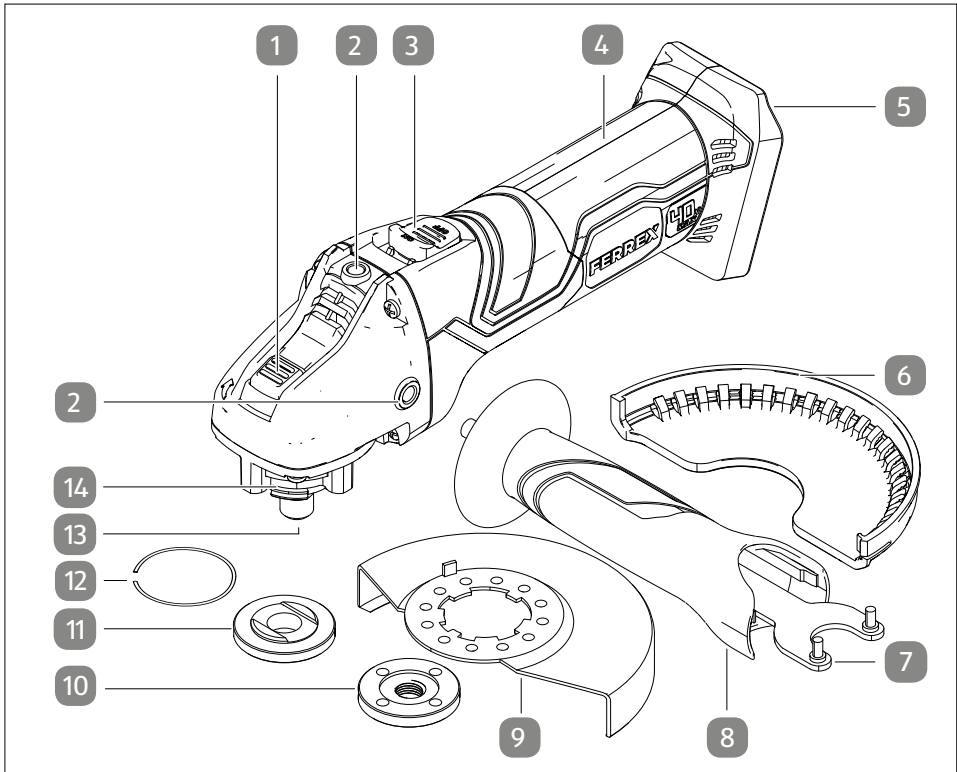
40 V LI-ION

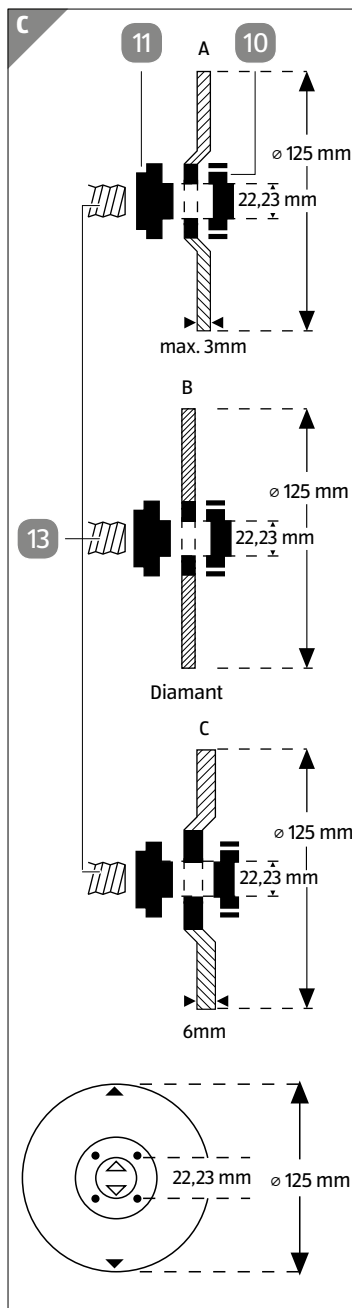
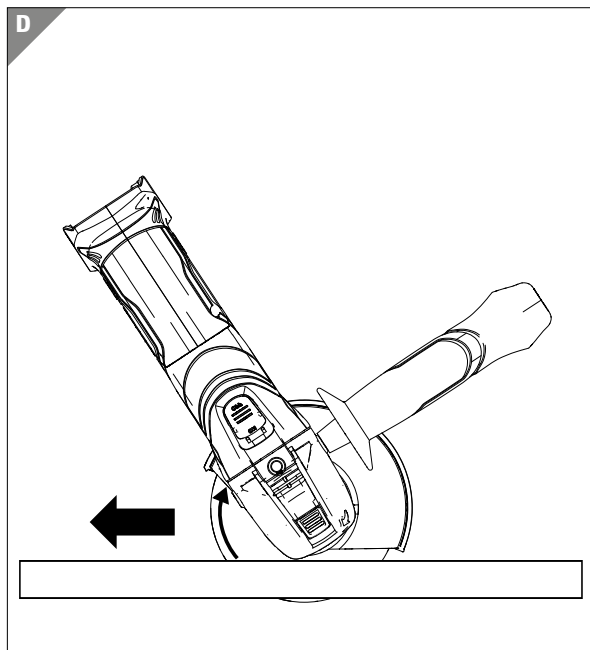
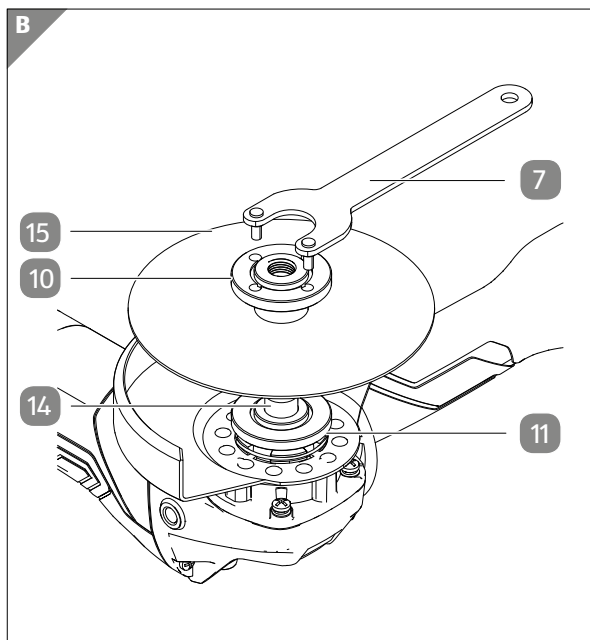
AKKU WINKELSCHLEIFER



Originalbetriebsanleitung

Übersicht





Lieferumfang/Geräteteile

- 1 Spindelarretierung
- 2 Gewinde für Zusatzhandgriff, 3×
- 3 Ein-/Ausschalter
- 4 Grifffläche
- 5 Akku-Halterung (Akku nicht im Lieferumfang enthalten)
- 6 Zusatzabdeckung für Trennscheiben
- 7 Spannschlüssel (im Zusatzhandgriff)
- 8 Zusatzhandgriff
- 9 Scheibenabdeckung für Schleifscheiben
- 10 Spannflansch
- 11 Stützflansch
- 12 Sicherungsring für Scheibenabdeckung
- 13 Spindel
- 14 Aufnahme für Scheibenabdeckung mit Nut für Sicherungsring 12
- 15 Schleif-/Trennscheibe (nicht im Lieferumfang enthalten)

Inhaltsverzeichnis

Übersicht	2
Lieferumfang/Geräteteile	4
Allgemeines	6
Bedienungsanleitung lesen und aufbewahren.....	6
Zeichenerklärung.....	6
Sicherheit	7
Bestimmungsgemäßer Gebrauch.....	7
Hinweiserklärung.....	7
Allgemeine Sicherheitshinweise für Elektrowerkzeuge.....	7
Erstinbetriebnahme	17
Gerät und Lieferumfang prüfen.....	17
Scheibenabdeckung ausrichten, montieren und demontieren.....	18
Schleif/Trennscheibe einsetzen und wechseln.....	20
Zusatzhandgriff montieren.....	23
Bedienung	23
Bedienung - Allgemeine Anwendungshinweise.....	23
Arbeitsweise.....	24
Akku Pack einsetzen / tauschen.....	26
Arbeiten mit dem Gerät.....	27
Reinigung	28
Wartung	28
Lagerung	29
Fehlersuche und Behebung	30
Technische Daten	30
EG-Konformitätserklärung	32
Entsorgung	33
Verpackung entsorgen.....	33
Altgerät entsorgen.....	33

Allgemeines

Bedienungsanleitung lesen und aufbewahren



Lesen Sie die Bedienungsanleitung, insbesondere die Sicherheitshinweise, sorgfältig durch, bevor Sie das Gerät einsetzen. Die Nichtbeachtung dieser Bedienungsanleitung kann zu schweren Verletzungen oder Schäden am Gerät führen.

Diese Bedienungsanleitung gehört zu diesem Winkelschleifer (im Folgenden auch „Gerät“ genannt). Sie enthält wichtige Informationen zur Inbetriebnahme und Bedienung.

Die Bedienungsanleitung basiert auf den in der Europäischen Union gültigen Normen und Regeln. Beachten Sie im Ausland auch landesspezifische Richtlinien und Gesetze.

Bewahren Sie die Bedienungsanleitung für die weitere Nutzung auf. Wenn Sie das Gerät an Dritte weitergeben, geben Sie unbedingt diese Bedienungsanleitung mit.

Zeichenerklärung



Dieses Symbol gibt Ihnen nützliche Zusatzinformationen zum Zusammenbau oder Betrieb.



Konformitätserklärung (siehe Kapitel „Konformitätserklärung“): Mit diesem Symbol gekennzeichnete Produkte erfüllen alle anzuwendenden Gemeinschaftsvorschriften des Europäischen Wirtschaftsraums.



Das Prüfsiegel „GS“ (Geprüfte Sicherheit) bestätigt die Konformität des Gerätes mit dem deutschen Produktsicherheitsgesetz (ProdSG).



Bedienungsanleitung lesen.



Tragen Sie Gehörschutz.



Tragen Sie eine Schutzbrille.



Tragen Sie eine Atemschutzmaske.

Sicherheit

Bestimmungsgemäßer Gebrauch

Das Gerät ist ausschließlich für folgende Arbeiten konzipiert:

- trockenes Trennschleifen von Metall- und Steinwerkstoffen
- trockenes Oberflächenschleifen kleiner Flächen
- trockenes Entgraten von metallischen Werkstoffen

Es ist ausschließlich für den Privatgebrauch bestimmt und nicht für den gewerblichen Bereich geeignet. Verwenden Sie das Gerät nur wie in dieser Bedienungsanleitung beschrieben. Jede andere Verwendung gilt als nicht bestimmungsgemäß und kann zu Sachschäden oder sogar zu Personenschäden führen. Das Gerät ist kein Kinderspielzeug.

Der Hersteller oder Händler übernimmt keine Haftung für Schäden, die durch nicht bestimmungsgemäßen oder falschen Gebrauch entstanden sind.

Hinweiserklärung

Die folgenden Signalworte werden in dieser Bedienungsanleitung verwendet.

⚠️ WARNUNG!

Dieses Signalsymbol/-wort bezeichnet eine Gefährdung mit einem mittleren Risikograd, die, wenn sie nicht vermieden wird, den Tod oder eine schwere Verletzung zur Folge haben kann.

⚠️ VORSICHT!

Dieses Signalsymbol/-wort bezeichnet eine Gefährdung mit einem niedrigen Risikograd, die, wenn sie nicht vermieden wird, eine geringfügige oder mäßige Verletzung zur Folge haben kann.

HINWEIS!

Dieses Signalwort warnt vor möglichen Sachschäden.

Allgemeine Sicherheitshinweise für Elektrowerkzeuge

⚠️ WARNUNG!

Lesen Sie alle Sicherheitshinweise, Anweisungen, Bebilderungen und technischen Daten, mit denen dieses Elektrowerkzeug versehen ist.

Versäumnisse bei der Einhaltung der nachfolgenden Anweisungen können elektrischen Schlag, Brand und/oder schwere Verletzungen verursachen.

Bewahren Sie alle Sicherheitshinweise und Anweisungen für die Zukunft auf.

Der in den Sicherheitshinweisen verwendete Begriff "Elektrowerkzeug" bezieht sich auf netzbetriebene Elektrowerkzeuge (mit Netzleitung) oder auf akkubetriebene Elektrowerkzeuge (ohne Netzleitung).

Arbeitsplatzsicherheit

- **Halten Sie Ihren Arbeitsbereich sauber und gut beleuchtet.** *Unordnung oder unbeleuchtete Arbeitsbereiche können zu Unfällen führen.*
- **Arbeiten Sie mit dem Elektrowerkzeug nicht in explosionsgefährdeter Umgebung, in der sich brennbare Flüssigkeiten, Gase oder Stäube befinden.** *Elektrowerkzeuge erzeugen Funken, die den Staub oder die Dämpfe entzünden können.*
- **Halten Sie Kinder und andere Personen während der Benutzung des Elektrowerkzeugs fern.** *Bei Ablenkung können Sie die Kontrolle über das Elektrowerkzeug verlieren.*

Elektrische Sicherheit

- **Der Anschlussstecker des Elektrowerkzeugs muss in die Steckdose passen. Der Stecker darf in keiner Weise verändert werden. Verwenden Sie keine Adapterstecker gemeinsam mit schutzgeerdeten Elektrowerkzeugen.** *Unveränderte Stecker und passende Steckdosen verringern das Risiko eines elektrischen Schlages.*
- **Vermeiden Sie Körperkontakt mit geerdeten Oberflächen wie von Rohren, Heizungen, Herden und Kühlschränken.** *Es besteht ein erhöhtes Risiko durch elektrischen Schlag, wenn Ihr Körper geerdet ist.*
- **Halten Sie Elektrowerkzeuge von Regen oder Nässe fern.** *Das Eindringen von Wasser in ein Elektrowerkzeug erhöht das Risiko eines elektrischen Schlages.*
- **Zweckentfremden Sie die Anschlussleitung nicht, um das Elektrowerkzeug zu tragen, aufzuhängen oder um den Stecker aus der Steckdose zu ziehen. Halten Sie die Anschlussleitung fern von Hitze, Öl, scharfen Kanten oder sich bewegenden Teilen.** *Beschädigte oder verwickelte Anschlussleitungen erhöhen das Risiko eines elektrischen Schlages.*
- **Wenn Sie mit einem Elektrowerkzeug im Freien arbeiten, verwenden Sie nur Verlängerungsleitungen, die auch für den Außenbereich geeignet sind.** *Die Anwendung einer für den Außenbereich geeigneten Verlängerungsleitung verringert das Risiko eines elektrischen Schlages.*
- **Wenn der Betrieb des Elektrowerkzeugs in feuchter Umgebung nicht vermeidbar ist, verwenden Sie einen Fehlerstromschutzschalter.** *Der Einsatz*

eines Fehlerstromschutzschalters vermindert das Risiko eines elektrischen Schlages.

Sicherheit von Personen

- **Seien Sie aufmerksam, achten Sie darauf, was Sie tun, und gehen Sie mit Vernunft an die Arbeit mit einem Elektrowerkzeug. Benutzen Sie kein Elektrowerkzeug, wenn Sie müde sind oder unter dem Einfluss von Drogen, Alkohol oder Medikamenten stehen.** *Ein Moment der Unachtsamkeit beim Gebrauch des Elektrowerkzeugs kann zu ernsthaften Verletzungen führen.*
- **Tragen Sie persönliche Schutzausrüstung und immer eine Schutzbrille.** *Das Tragen persönlicher Schutzausrüstung, wie Staubmaske, rutschfeste Sicherheitsschuhe, Schutzhelm oder Gehörschutz, je nach Art und Einsatz des Elektrowerkzeugs, verringert das Risiko von Verletzungen.*
- **Vermeiden Sie eine unbeabsichtigte Inbetriebnahme. Vergewissern Sie sich, dass das Elektrowerkzeug ausgeschaltet ist, bevor Sie es an die Stromversorgung und/oder den Akku anschließen, es aufnehmen oder tragen.** *Wenn Sie beim Tragen des Elektrowerkzeugs den Finger am Schalter haben oder das Elektrowerkzeug eingeschaltet an die Stromversorgung anschließen, kann dies zu Unfällen führen.*
- **Entfernen Sie Einstellwerkzeuge oder Schraubenschlüssel, bevor Sie das Elektrowerkzeug einschalten.** *Ein Werkzeug oder Schlüssel, der sich in einem drehenden Teil des Elektrowerkzeugs befindet, kann zu Verletzungen führen.*
- **Vermeiden Sie eine abnormale Körperhaltung. Sorgen Sie für einen sicheren Stand und halten Sie jederzeit das Gleichgewicht.** *Dadurch können Sie das Elektrowerkzeug in unerwarteten Situationen besser kontrollieren.*
- **Tragen Sie geeignete Kleidung. Tragen Sie keine weite Kleidung oder Schmuck. Halten Sie Haare und Kleidung fern von sich bewegenden Teilen.** *Lockere Kleidung, Schmuck oder lange Haare können von sich bewegenden Teilen erfasst werden.*
- **Wenn Staubabsaug- und -auffangeinrichtungen montiert werden können, sind diese anzuschließen und richtig zu verwenden.** *Verwendung einer Staubabsaugung kann Gefährdungen durch Staub verringern.*
- **Wiegen Sie sich nicht in falscher Sicherheit und setzen Sie sich nicht über die Sicherheitsregeln für Elektrowerkzeuge hinweg, auch wenn Sie nach vielfachem Gebrauch mit dem Elektrowerkzeug vertraut sind.** *Achtloses Handeln kann binnen Sekundenbruchteilen zu schweren Verletzungen führen.*

Verwendung und Behandlung des Elektrowerkzeugs

- **Überlasten Sie das Elektrowerkzeug nicht. Verwenden Sie für Ihre Arbeit das dafür bestimmte Elektrowerkzeug.** *Mit dem passenden Elektrowerkzeug arbeiten Sie besser und sicherer im angegebenen Leistungsbereich.*
- **Benutzen Sie kein Elektrowerkzeug, dessen Schalter defekt ist.** *Ein Elektrowerkzeug, das sich nicht mehr ein- oder ausschalten lässt, ist gefährlich und muss repariert werden.*
- **Ziehen Sie den Stecker aus der Steckdose und/oder entfernen Sie einen abnehmbaren Akku, bevor Sie Geräteeinstellungen vornehmen, Einsatzwerkzeugteile wechseln oder das Elektrowerkzeug weglegen.** *Diese Vorsichtsmaßnahme verhindert den unbeabsichtigten Start des Elektrowerkzeugs.*
- **Bewahren Sie unbenutzte Elektrowerkzeuge außerhalb der Reichweite von Kindern auf. Lassen Sie keine Personen das Elektrowerkzeug benutzen, die mit diesem nicht vertraut sind oder diese Anweisungen nicht gelesen haben.** *Elektrowerkzeuge sind gefährlich, wenn sie von unerfahrenen Personen benutzt werden.*
- **Pflegen Sie Elektrowerkzeuge und Einsatzwerkzeug mit Sorgfalt. Kontrollieren Sie, ob bewegliche Teile einwandfrei funktionieren und nicht klemmen, ob Teile gebrochen oder so beschädigt sind, dass die Funktion des Elektrowerkzeugs beeinträchtigt ist. Lassen Sie beschädigte Teile vor dem Einsatz des Elektrowerkzeuges reparieren.** *Viele Unfälle haben ihre Ursache in schlecht gewarteten Elektrowerkzeugen.*
- **Halten Sie Schneidwerkzeuge scharf und sauber.** *Sorgfältig gepflegte Schneidwerkzeuge mit scharfen Schneidkanten verklemmen sich weniger und sind leichter zu führen.*
- **Verwenden Sie Elektrowerkzeug, Einsatzwerkzeug, Einsatzwerkzeuge usw. entsprechend diesen Anweisungen. Berücksichtigen Sie dabei die Arbeitsbedingungen und die auszuführende Tätigkeit.** *Der Gebrauch von Elektrowerkzeugen für andere als die vorgesehenen Anwendungen kann zu gefährlichen Situationen führen.*
- **Halten Sie Griffe und Griffflächen trocken, sauber und frei von Öl und Fett.** *Rutschige Griffe und Griffflächen erlauben keine sichere Bedienung und Kontrolle des Elektrowerkzeugs in unvorhergesehenen Situationen.*

Verwendung und Behandlung des Akkuwerkzeugs

- **Laden Sie die Akkus nur mit Ladegeräten auf, die vom Hersteller empfohlen werden.** *Durch ein Ladegerät, das für eine bestimmte Art von Akkus geeignet ist, besteht Brandgefahr, wenn es mit anderen Akkus verwendet wird.*
- **Verwenden Sie nur die dafür vorgesehenen Akkus in den Elektrowerkzeugen.** *Der Gebrauch von anderen Akkus kann zu Verletzungen und Brandgefahr führen.*
- **Halten Sie den nicht benutzten Akku fern von Büroklammern, Münzen, Schlüsseln, Nägeln, Schrauben oder anderen kleinen Metallgegenständen, die eine Überbrückung der Kontakte verursachen könnten.** *Ein Kurzschluss zwischen den Akkukontakten kann Verbrennungen oder Feuer zur Folge haben.*
- **Bei falscher Anwendung kann Flüssigkeit aus dem Akku austreten. Vermeiden Sie den Kontakt damit. Bei zufälligem Kontakt mit Wasser abspülen. Wenn die Flüssigkeit in die Augen kommt, nehmen Sie zusätzlich ärztliche Hilfe in Anspruch.** *Austretende Akkuflüssigkeit kann zu Hautreizungen oder Verbrennungen führen.*
- **Benutzen Sie keinen beschädigten oder veränderten Akku.** *Beschädigte oder veränderte Akkus können sich unvorhersehbar verhalten und zu Feuer, Explosion oder Verletzungsgefahr führen.*
- **Setzen Sie einen Akku keinem Feuer oder zu hohen Temperaturen aus.** *Feuer oder Temperaturen über 130 °C können eine Explosion hervorrufen.*
- **Befolgen Sie alle Anweisungen zum Laden und laden Sie den Akku oder das Akkuwerkzeug niemals außerhalb des in der Betriebsanleitung angegebenen Temperaturbereichs.** *Falsches Laden oder Laden außerhalb des zugelassenen Temperaturbereichs kann den Akku zerstören und die Brandgefahr erhöhen.*

Service

- **Lassen Sie Ihr Elektrowerkzeug nur von qualifiziertem Fachpersonal und nur mit Original-Ersatzteilen reparieren.** *Damit wird sichergestellt, dass die Sicherheit des Elektrowerkzeugs erhalten bleibt.*
- **Warten Sie niemals beschädigte Akkus.** *Sämtliche Wartung von Akkus sollte nur durch den Hersteller oder bevollmächtigte Kundendienststellen erfolgen.*

Allgemeine Sicherheitshinweise zum Schleifen und Trennschleifen

- **Dieses Elektrowerkzeug ist zu verwenden als Schleifer und Trennschleifer. Beachten Sie alle Sicherheitshinweise, Anweisungen, Darstellungen und Daten, die Sie mit dem Gerät erhalten.** Wenn Sie die folgenden Anweisungen

- nicht beachten, kann es zu elektrischem Schlag, Feuer und/oder schweren Verletzungen kommen.
- **Dieses Elektrowerkzeug ist nicht geeignet zum Sandpapierschleifen, Arbeiten mit Drahtbürsten und Polieren.** Verwendungen, für die das Elektrowerkzeug nicht vorgesehen ist, können Gefährdungen und Verletzungen verursachen.
 - **Verwenden Sie kein Zubehör, das vom Hersteller nicht speziell für dieses Elektrowerkzeug vorgesehen und empfohlen wurde.** Nur weil Sie das Zubehör an Ihrem Elektrowerkzeug befestigen können, garantiert das keine sichere Verwendung.
 - **Die zulässige Drehzahl des Einsatzwerkzeugs muss mindestens so hoch sein wie die auf dem Elektrowerkzeug angegebene Höchstdrehzahl.** Zubehör, das sich schneller als zulässig dreht, kann zerbrechen und umherfliegen.
 - **Außendurchmesser und Dicke des Einsatzwerkzeugs müssen den Maßangaben Ihres Elektrowerkzeugs entsprechen.** Falsch bemessene Einsatzwerkzeuge können nicht ausreichend abgeschirmt oder kontrolliert werden.
 - **Einsatzwerkzeuge mit Gewindeeinsatz müssen genau auf das Gewinde der Schleifspindel passen. Bei Einsatzwerkzeugen, die mittels Flansch montiert werden, muss der Lochdurchmesser des Einsatzwerkzeuges zum Aufnahmedurchmesser des Flansches passen.** Einsatzwerkzeuge, die nicht genau am Elektrowerkzeug befestigt werden, drehen sich ungleichmäßig, vibrieren sehr stark und können zum Verlust der Kontrolle führen.
 - **Verwenden Sie keine beschädigten Einsatzwerkzeuge. Kontrollieren Sie vor jeder Verwendung Einsatzwerkzeuge wie Schleifscheiben auf Absplitterungen und Risse, Schleifteller auf Risse, Verschleiß oder starke Abnutzung, Drahtbürsten auf lose oder gebrochene Drähte. Wenn das Elektrowerkzeug oder das Einsatzwerkzeug herunterfällt, überprüfen Sie, ob es beschädigt ist, oder verwenden Sie ein unbeschädigtes Einsatzwerkzeug. Wenn Sie das Einsatzwerkzeug kontrolliert und eingesetzt haben, halten Sie und in der Nähe befindliche Personen sich außerhalb der Ebene des rotierenden Einsatzwerkzeugs auf und lassen Sie das Gerät 1 Minute lang mit Höchstdrehzahl laufen.** Beschädigte Einsatzwerkzeuge brechen meist in dieser Testzeit.
 - **Tragen Sie persönliche Schutzausrüstung. Verwenden Sie je nach Anwendung Vollgesichtsschutz, Augenschutz oder Schutzbrille. Soweit angemessen, tragen Sie Staubmaske, Gehörschutz, Schutzhandschuhe oder Spezialschürze, die kleine Schleif und Materialpartikel von Ihnen fernhalten.** Die Augen sollen vor herumfliegenden Fremdkörpern geschützt werden, die bei verschiedenen Anwendungen entstehen. Staub- oder

Atemschutzmaske müssen den bei der Anwendung entstehenden Staub filtern. Wenn Sie lange lautem Lärm ausgesetzt sind, können Sie einen Hörverlust erleiden.

- **Achten Sie bei anderen Personen auf sicheren Abstand zu Ihrem Arbeitsbereich. Jeder, der den Arbeitsbereich betritt, muss persönliche Schutzausrüstung tragen.** Bruchstücke des Werkstücks oder gebrochener Einsatzwerkzeuge können wegfliegen und Verletzungen auch außerhalb des direkten Arbeitsbereichs verursachen.
- **Halten Sie das Elektrowerkzeug nur an den isolierten Griffflächen, wenn Sie Arbeiten ausführen, bei denen das Einsatzwerkzeug verborgene Stromleitungen treffen kann.** Der Kontakt mit einer spannungsführenden Leitung kann auch metallene Geräteteile unter Spannung setzen und zu einem elektrischen Schlag führen.
- **Legen Sie das Elektrowerkzeug niemals ab, bevor das Einsatzwerkzeug völlig zum Stillstand gekommen ist.** Das sich drehende Einsatzwerkzeug kann in Kontakt mit der Ablagefläche geraten, wodurch Sie die Kontrolle über das Elektrowerkzeug verlieren können.
- **Lassen Sie das Elektrowerkzeug nicht laufen, während Sie es tragen.** Ihre Kleidung kann durch zufälligen Kontakt mit dem sich drehenden Einsatzwerkzeug erfasst werden und das Einsatzwerkzeug sich in Ihren Körper bohren.
- **Reinigen Sie regelmäßig die Lüftungsschlitze Ihres Elektrowerkzeugs.** Das Motorgebläse zieht Staub in das Gehäuse, und eine starke Ansammlung von Metallstaub kann elektrische Gefahren verursachen.
- **Verwenden Sie das Elektrowerkzeug nicht in der Nähe brennbarer Materialien.** Funken können diese Materialien entzünden.
- **Verwenden Sie keine Einsatzwerkzeuge, die flüssige Kühlmittel erfordern.** Die Verwendung von Wasser oder anderen flüssigen Kühlmitteln kann zu einem elektrischen Schlag führen.

Rückschlag und entsprechende Sicherheitshinweise

Rückschlag ist die plötzliche Reaktion infolge eines hakenden oder blockierten drehenden Einsatzwerkzeugs wie Schleifscheibe, Schleifteller, Drahtbürste usw. Verhaken oder Blockieren führt zu einem schlagartigen Stopp des rotierenden Einsatzwerkzeugs. Dadurch wird ein unkontrolliertes Elektrowerkzeug gegen die Drehrichtung des Einsatzwerkzeugs an der Blockierstelle beschleunigt. Wenn z. B. eine Schleifscheibe im Werkstück hakt oder blockiert, kann sich die Kante der Schleifscheibe, die in das Werkstück eintaucht, verfangen und dadurch die Schleifscheibe ausbrechen oder einen Rückschlag verursachen. Die Schleifscheibe bewegt sich dann auf die Bedienperson zu oder von ihr weg, je nach Drehrichtung der Scheibe an der Blockierstelle. Hierbei können Schleifscheiben auch brechen.

Ein Rückschlag ist die Folge eines falschen oder fehlerhaften Gebrauchs des Elektrowerkzeugs. Durch nachfolgend beschriebene, geeignete Vorsichtsmaßnahmen können Sie Rückschlag verhindern.

- **Halten Sie das Elektrowerkzeug gut fest und bringen Sie Ihren Körper und Ihre Arme in eine Position, in der Sie die Rückschlagkräfte abfangen können. Verwenden Sie immer den Zusatzhandgriff, um die größtmögliche Kontrolle über Rückschlagkräfte oder Reaktionsmomente beim Hochlauf zu haben.** Sie können durch geeignete Vorsichtsmaßnahmen die Rückschlag- und Reaktionskräfte beherrschen.
- **Bringen Sie Ihre Hand nie in die Nähe sich drehender Einsatzwerkzeuge.** Das Einsatzwerkzeug kann sich beim Rückschlag über Ihre Hand bewegen.
- **Meiden Sie mit Ihrem Körper den Bereich, in den das Elektrowerkzeug bei einem Rückschlag bewegt wird.** Der Rückschlag treibt das Elektrowerkzeug in die Richtung entgegengesetzt zur Bewegung der Schleif-/Trennscheibe an der Blockierstelle.
- **Arbeiten Sie besonders vorsichtig im Bereich von Ecken, scharfen Kanten usw. Verhindern Sie, dass Einsatzwerkzeuge vom Werkstück zurückprallen und verklemmen.** Das rotierende Einsatzwerkzeug neigt bei Ecken, scharfen Kanten oder wenn es abprallt dazu, sich zu verklemmen. Dies verursacht einen Kontrollverlust oder Rückschlag.
- **Verwenden Sie kein Kettensägeblatt oder gezähntes Sägeblatt.** Solche Einsatzwerkzeuge verursachen häufig einen Rückschlag oder den Verlust der Kontrolle über das Elektrowerkzeug.

Besondere Sicherheitshinweise zum Schleifen und Trennschleifen

- **Verwenden Sie ausschließlich die für Ihr Elektrowerkzeug zugelassenen Schleif/Trennscheiben und die für diese Schleif/Trennscheiben vorgesehene Schutzhaube.** Schleif-/Trennscheiben, die nicht für das Elektrowerkzeug vorgesehen sind, können nicht ausreichend abgeschirmt werden und sind unsicher.
- **Gekröpfte Schleif/Trennscheiben müssen so montiert werden, dass ihre Schleiffläche nicht über der Ebene des Schutzhaubenrandes hervorsteht.** Eine unsachgemäß montierte Schleif-/Trennscheibe, die über die Ebene des Schutzhaubenrandes hinausragt, kann nicht ausreichend abgeschirmt werden.
- **Die Schutzhaube muss sicher am Elektrowerkzeug angebracht und für ein Höchstmaß an Sicherheit so eingestellt sein, dass der kleinstmögliche Teil des Schleifkörpers offen zum Bediener zeigt.** Die Schutzhaube schützt Sie vor

Bruchstücken, zufälligem Kontakt mit dem Schleifkörper sowie Funken, die Kleidung entzünden könnten.

- **Schleif-/Trennscheiben dürfen nur für die empfohlenen Einsatzmöglichkeiten verwendet werden.** Zum Beispiel: Wenn Sie mit der Seitenfläche einer Trennscheibe, Trennscheiben schleifen, kann die seitliche Krafteinwirkung die Trennscheibe zerbrechen.
- **Verwenden Sie immer unbeschädigte Spannflansche in der richtigen Größe und Form für die von Ihnen gewählte Schleif-/Trennscheibe.** Geeignete Flansche stützen die Schleif-/Trennscheibe und verringern so die Gefahr eines Schleif-/Trennscheibenbruchs. Flansche für Trennscheiben können sich von den Flanschen für andere Schleifscheiben unterscheiden.
- **Verwenden Sie keine abgenutzten Schleif-/Trennscheiben von größeren Elektrowerkzeugen.** Schleif-/Trennscheiben für größere Elektrowerkzeuge sind nicht für die höheren Drehzahlen von kleineren Elektrowerkzeugen ausgelegt und können brechen.

Weitere besondere Sicherheitshinweise zum Trennschleifen

- **Vermeiden Sie ein Blockieren der Trennscheibe oder zu hohen Anpressdruck. Führen Sie keine übermäßig tiefen Schnitte aus.** Eine Überlastung der Trennscheibe erhöht deren Beanspruchung und die Anfälligkeit zum Verkanten oder Blockieren und damit einem Rückschlag oder Brechen der Trennscheibe.
- **Meiden Sie den Bereich vor und hinter der rotierenden Trennscheibe.** Wenn Sie die Trennscheibe im Werkstück von sich wegbewegen, kann im Falle eines Rückschlags das Elektrowerkzeug mit der sich drehenden Scheibe direkt auf Sie zugeschleudert werden.
- **Falls die Trennscheibe verklemmt oder Sie die Arbeit unterbrechen, schalten Sie das Gerät aus und halten Sie es ruhig, bis die Scheibe zum Stillstand gekommen ist.** Versuchen Sie nie, die noch laufende Trennscheibe aus dem Schnitt zu ziehen, sonst kann ein Rückschlag erfolgen. Ermitteln und beheben Sie die Ursache für das Verklemmen.
- **Schalten Sie das Elektrowerkzeug nicht wieder ein, solange es sich im Werkstück befindet.** Lassen Sie die Trennscheibe erst ihre volle Drehzahl erreichen, bevor Sie den Schnitt vorsichtig fortsetzen. Anderenfalls kann die Scheibe verhaken, aus dem Werkstück springen oder einen Rückschlag verursachen.
- **Stützen Sie Platten oder große Werkstücke ab, um das Risiko eines Rückschlags durch eine eingeklemmte Trennscheibe zu verändern.** Große Werkstücke können sich unter ihrem eigenen Gewicht durchbiegen. Das

Werkstück muss auf beiden Seiten der Scheibe abgestützt werden, und zwar sowohl in der Nähe des Trennschnitts als auch an der Kante.

- **Seien Sie besonders vorsichtig bei „Tauchschnitten“ in bestehende Wände oder andere nicht einsehbare Bereiche.** Die eintauchende Trennscheibe kann beim Schneiden in Gas- oder Wasserleitungen, elektrische Leitungen oder andere Objekte einen Rückschlag verursachen.

Sicherheitshinweise für das Schleifen von Farben

- **Schleifen Sie keine bleihaltigen Farben.** Stellen Sie fest, ob die zu schleifende Farbe Blei enthält, bevor Sie mit der Arbeit beginnen. Staub von bleihaltigen Farben kann zu Vergiftungen führen. Ob die Farbe Blei enthält, kann durch einen Spezialtest oder durch einen gewerblichen Malerbetrieb festgestellt werden. Bei Zweifel sollten Sie eine spezielle Staubmaske gegen bleihaltigen Feinstaub verwenden. Fragen Sie dazu eine Fachkraft.
- **Ob die Farbe Blei enthält, kann durch einen Spezialtest oder durch einen gewerblichen Malerbetrieb festgestellt werden.** Bei Zweifel sollten Sie eine spezielle Staubmaske gegen bleihaltigen Feinstaub verwenden. Fragen Sie dazu eine Fachkraft.
- **Beim Schleifen von bleihaltigen Anstrichen, einigen Holzarten und Metallen können schädliche oder giftige Stäube entstehen.** Die Berührung oder das Einatmen des Staubes kann eine Gefährdung für die Bedienperson oder in der Nähe befindliche Personen darstellen. Schützen Sie sich und in der Nähe befindliche Personen vor Berührung oder dem Einatmen dieser Stäube durch die Verwendung geeigneter persönlicher Schutzausrüstung. Normale Staubmasken sind nicht sicher.
- **Lassen Sie Kinder und Schwangere den Raum und den Arbeitsplatz, in dem geschliffen wird, nicht betreten.**
- **Unterlassen Sie Essen, Trinken und Rauchen während der Arbeit. Reinigen Sie Ihre Hände bevor Sie essen, trinken oder rauchen.** Lassen Sie kein Essen oder Getränke offen stehen, da die Gefahr der Staubablagerung besteht.
- **Reinigen Sie nach dem Schleifen die Oberflächen des Arbeitsbereiches sorgfältig.**

Restrisiken

Trotz bestimmungsgemäßer Verwendung können nicht offensichtliche Restrisiken nicht völlig ausgeschlossen werden.

Bedingt durch die Art des Akku-Winkelschleifers können folgende Gefährdungen auftreten:

- Gesundheitsschäden, die aus Schwingungsemission resultieren, falls das Gerät über einen längeren Zeitraum verwendet wird oder nicht ordnungsgemäß geführt und gewartet wird.
- Verletzungen und Sachschäden, die durch herumfliegende Teile oder brechende Werkzeugaufsätze verursacht werden.
- Lungenschäden, falls keine geeignete Staubschutzmaske getragen wird.
- Gehörschäden, falls kein geeigneter Gehörschutz getragen wird.
- Gesundheitsschäden, die durch das Arbeiten mit giftigen oder gesundheitsschädlichen Materialien auftreten (z. B. Asbest).

⚠ Warnung!

Lebensgefahr durch elektromagnetisches Feld.

Das während des Betriebs auftretende elektromagnetische Feld kann unter bestimmten Umständen aktive oder passive medizinische Implantate beeinträchtigen.

- Konsultieren Sie Ihren Arzt oder den Hersteller des medizinischen Implantats bevor Sie das Gerät bedienen.

Erstinbetriebnahme

Gerät und Lieferumfang prüfen

⚠ WARNUNG!

Erstickungsgefahr!

Kinder können sich beim Spielen mit der Verpackungsfolie darin verfangen und ersticken.

- Stellen Sie sicher, dass Kinder nicht mit der Verpackungsfolie spielen.

HINWEIS!

Beschädigungsgefahr!

Wenn Sie die Verpackung unvorsichtig mit einem scharfen Messer oder anderen spitzen Gegenständen öffnen, kann das Gerät beschädigt werden.

- Gehen Sie daher beim Öffnen sehr vorsichtig vor.
1. Nehmen Sie das Gerät aus der Verpackung.
 2. Prüfen Sie, ob die Lieferung vollständig ist (siehe Kapitel Lieferumfang/ Geräteteile).
 3. Prüfen Sie das Gerät und die Einzelteile auf Schäden. Nehmen Sie ein beschädigtes Gerät nicht in Betrieb und wenden Sie sich über die auf der Garantiekarte angegebene Serviceadresse an den Hersteller.

Scheibenabdeckung ausrichten, montieren und demontieren



Bei Auslieferung ist die Scheibenabdeckung für Schruppscheiben am Schleifer vormontiert.

⚠️ WARNUNG!

Verletzungsgefahr!

Wenn Sie die Scheibenabdeckung unsachgemäß montieren oder ausrichten, besteht Verletzungsgefahr.

- Für Schleifarbeiten darf ausschließlich die Scheibenabdeckung für Schleifscheiben **9** montiert sein.
- Für Trennarbeiten muss zusätzlich zur Scheibenabdeckung für Schleifscheiben **9** die Zusatzabdeckung für Trennscheiben **6** montiert sein.
- Richten Sie die Scheibenabdeckung immer so aus, dass die geschlossene Seite der Scheibenabdeckung zum Schutz vor Funken und Abrieb in Richtung des Bedieners zeigt.

Scheibenabdeckung ausrichten

1. Schalten Sie das Gerät aus und entnehmen Sie den Akku aus der Akku-Halterung **5**.

2. Drehen Sie die Scheibenabdeckung auf der Aufnahme für Scheibenabdeckung **14** am Gerät, um den Scheibenschutz richtig zu positionieren. Bei jeder Drehung um 30° rastet die Scheibenabdeckung fühlbar und hörbar ein. Verwenden Sie das Gerät nur, wenn die Scheibenabdeckung eingerastet ist. Drehen Sie die Scheibenabdeckung nicht mit Gewalt. Wenn sich die Scheibenabdeckung nicht mehr weiter drehen lässt, drücken Sie die Scheibenabdeckung zum Gerät hin und drehen sie vorsichtig weiter bis sie einrastet.

Scheibenabdeckung montieren (Abb. A)

1. Schalten Sie das Gerät aus und entnehmen Sie den Akku aus der Akku-Halterung **5**.
2. Legen Sie die Scheibenabdeckung **9** auf die Aufnahme **14**, so dass die Zähne auf der Innenseite der Scheibenabdeckung mit den Aussparungen an der Aufnahme **14** fluchten.
3. Drücken Sie die Scheibenabdeckung so weit wie möglich auf die Aufnahme **14** und drehen Sie die Scheibenabdeckung ein kleines Stück, bis sie einrastet.
4. Setzen Sie den Sicherungsring **12** in die Nut in der Aufnahme **14**, um die Scheibenabdeckung zu sichern.
5. Prüfen Sie die Scheibenabdeckung auf festen Sitz.

Zusatzabdeckung für Trennscheiben montieren (Abb. A)

1. Schalten Sie das Gerät aus und entnehmen Sie den Akku aus der Akku-Halterung **5**.
2. Entnehmen Sie die Schleif-/Trennscheibe **15** wenn zutreffend (siehe "Montierte Schleif/Trennscheibe entnehmen").
3. Drücken Sie die Verriegelung an der Zusatzabdeckung für Trennscheiben **6** nach außen und setzen Sie die Zähne an die Kante in der Scheibenabdeckung für Schleifscheiben **9**.
4. Drehen Sie die Zusatzabdeckung bis die Verriegelung fühlbar und hörbar an der Scheibenabdeckung für Schleifscheiben einrastet.
5. Prüfen Sie die Zusatzabdeckung auf festen Sitz.

Zusatzabdeckung für Trennscheiben demontieren

1. Schalten Sie das Gerät aus und entnehmen Sie den Akku aus der Akku-Halterung **5**.
2. Entnehmen Sie die Schleif-/Trennscheibe **15** wenn zutreffend (siehe "Montierte Schleif/Trennscheibe entnehmen").
3. Drücken Sie die Verriegelung an der Zusatzabdeckung für Trennscheiben **6** nach außen und drehen Sie die Zusatzabdeckung für Trennscheiben.

Scheibenabdeckung demontieren

1. Schalten Sie das Gerät aus und entnehmen Sie den Akku aus der Akku-Halterung **5**.
2. Entfernen Sie den Spannflansch **10**, die Schleif-/Trennscheibe **15**, den Stützflansch **11** von der Spindel **13** wenn zutreffend (siehe "Montierte Schleif-/Trennscheibe entnehmen").
3. Entfernen Sie den Sicherungsring für Scheibenabdeckung **12** aus der Nut in der Aufnahme für Scheibenabdeckung **14**.
4. Drehen Sie die Scheibenabdeckung auf der Aufnahme, bis Sie die Zähne der Scheibenabdeckung durch die Aussparungen an der Aufnahme ziehen können.

Schleif-/Trennscheibe einsetzen und wechseln

⚠ WARNUNG!

Verletzungsgefahr!

Wenn Sie mit einer Schleif-/Trennscheiben hantieren, können Sie sich schneiden.

- Verwenden Sie immer geeignete Schutzhandschuhe, wenn Sie mit der Schleif-/Trennscheibe hantieren.

Zulässige Schleif- und Trennscheiben

⚠ WARNUNG!

Verletzungsgefahr!

Wenn Sie unpassende Schleif-/Trennscheiben am Schleifer zu montieren versuchen oder den Schleifer mit unpassenden Schleif-/Trennscheiben verwenden besteht Verletzungsgefahr.

- Montieren Sie keinesfalls für den Schleifer ungeeignete Schleif-/Trennscheiben.
- Verwenden Sie nur Schleifscheiben, Trennscheiben und Diamant-Trennscheiben, die in der Bedienungsanleitung vorgesehen sind.
- Beachten Sie die Herstellerangaben zur verwendeten Schleif-/ Trennscheibe. Die zulässige Drehzahl der Schleif-/

Trennscheibe muss über der Leerlaufdrehzahl des Schleifers liegen.

- Verwenden Sie keine Trennscheiben zum Schruppschleifen und Entgraten.

Wählen Sie Schleif-/Trennscheiben so aus, dass sie nach den Angaben auf der Schleif-/Trennscheibe für Ihr Gerät geeignet ist:

- Drehzahl: mindestens Bemessungsdrehzahl
- Umfangsgeschwindigkeit: mindestens 80 m/s
- Außendurchmesser: 125 mm
- Bohrungsdurchmesser: 22,23 mm
- Maximale Dicke
 - Schleifscheibe: 6 mm
 - Trennscheibe: 3 mm
 - Diamant-Trennscheibe: 3 mm

Schleif/Trennscheibe einsetzen

⚠ WARNUNG!

Verletzungsgefahr!

Wenn Sie beschädigte Schleif-/Trennscheiben verwenden oder die Schleif-/Trennscheibe nicht sachgemäß montieren besteht Verletzungsgefahr.

- Überprüfen Sie die Schleif-/Trennscheibe vor dem Aufsetzen auf mögliche Schäden wie z. B. Risse und Verschleiß. Verwenden Sie niemals eine beschädigte oder verschlissene Schleif-/Trennscheibe. – Beachten Sie die Drehrichtung auf der Schleif-/Trennscheibe.
 - Verwenden Sie immer geeignete Schutzhandschuhe, wenn Sie mit der Schleif-/Trennscheibe hantieren.
1. Schalten Sie das Gerät aus und entnehmen Sie den Akku aus der Akku-Halterung **5**.
 2. Entfernen Sie wenn notwendig den Spannflansch **10** wenn der Stützflansch **11** nicht eingesetzt ist:
Führen Sie den Stützflansch dafür maximal über die Spindel **13** und richten Sie ihn so auf der Spindel aus, dass die seitlichen Kanten auf der Flanschoberseite in die entsprechenden Aussparungen der Spindel greifen (siehe Abb. B).

Erstinbetriebnahme

3. Prüfen Sie, ob der Stützflansch korrekt auf der Spindel sitzt:
 - Der Stützflansch muss sicher in seiner Position auf der Spindel verankert sein.
 - Wenn Sie den Stützflansch drehen, muss sich auch die Spindel drehen.
4. Setzen Sie eine Schleif-/Trennscheibe **15** auf die Spindel **13**.
Beachten Sie, dass die Ausrichtung der Schleif-/Trennscheibe vom Typ der Scheibe abhängt.
Beachten Sie dazu Abb. C und die Angaben des Herstellers der Schleif-/Trennscheibe.
5. Setzen Sie den Spannflansch **10** korrekt ausgerichtet an der Spindel an.
Beachten Sie, dass die Ausrichtung des Spannflansches vom Typ und der Dicke der Scheibe abhängt (dünne Scheiben Bund nach außen, dicke Scheiben B und nach innen). Beachten Sie dazu Abb. C und die Angaben des Herstellers der Schleif-/Trennscheibe.
6. Drehen Sie den Spannflansch im Uhrzeigersinn auf die Spindel.
7. Setzen Sie den Spannschlüssel so **7** von unten auf den Spannflansch, dass die Stifte des Spannschlüssels in die Löcher des Spannflansches greifen (siehe Abb. C).
8. Halten Sie die Spindelarretierung **1** gedrückt und fixieren Sie mithilfe des Spannschlüssels die Verschraubung des Spannflansches durch Drehen im Uhrzeigersinn.
9. Stellen Sie sicher, dass die Schleif-/Trennscheibe korrekt, sicher und fest auf der Spindel fixiert ist. Drehen Sie die Schleif-/Trennscheibe dafür mit der Hand und vergewissern Sie sich, dass die Schleif-/Trennscheibe richtig gesichert ist und rotiert.



Die Schleif-/Trennscheibe darf nicht flattern.

Montierte Schleif/Trennscheibe entnehmen

1. Schalten Sie das Gerät aus und entnehmen Sie den Akku aus der Akku-Halterung **5**.
2. Setzen Sie den Spannschlüssel **7** von unten auf den Spannflansch **10**, so dass der Spannschlüssel in die Löcher des Spannflansches greift (siehe Abb. C).
3. Halten Sie die Spindelarretierung **1** gedrückt und lösen Sie mithilfe des Spannschlüssels die Verschraubung des Spannflansches durch Drehen gegen den Uhrzeigersinn.
4. Drehen Sie den Spannflansch vollständig von der Spindel **13** ab.

5. Nehmen Sie die eingesetzte Schleif-/Trennscheibe **15** von der Spindel ab und bringen Sie die den Spannflansch wieder an.

Zusatzhandgriff montieren

⚠ WARNUNG!

Verletzungsgefahr!

Unsachgemäße Handhabung des Schleifers kann zu schweren Verletzungen führen.

- Das Gerät nur beidhändig mit montiertem Zusatzhandgriff verwendet werden.

So montieren Sie den Zusatzhandgriff:

1. Schalten Sie das Gerät aus und entnehmen Sie den Akku aus der Akku-Halterung **5**.
2. Wählen Sie je nach Anwendungsbedarf eines der drei Gewinde **2** für den Zusatzhandgriff:
links, rechts oder oben am Gerät.
3. Drehen Sie den Zusatzhandgriff im Uhrzeigersinn in das Gewinde fest.

Bedienung

Bedienung - Allgemeine Anwendungshinweise

In diesem Kapitel wird die Bedienung des Geräts beschrieben. Die folgenden Anwendungshinweise dienen Ihrer Sicherheit und dem erfolgreichen, schonenden Geräteeinsatz.

Allgemeines zum Gerät

- Halten Sie das Gerät immer mit beiden Händen an den dafür vorgesehenen Handgriffen um das Gerät sicher führen zu können. Einhändiges Arbeiten kann zu Unfällen führen.
- Arbeiten Sie mit dem Gerät immer in einer stabilen Position.
- Beachten Sie Drehrichtung und Funktion.

Allgemeines zu Schleif- und Trennscheiben

- Verwenden Sie nur einwandfreie und passende Schleif-/Trennscheiben (siehe Kapitel Technische Daten).
- Verwenden Sie immer die richtige Scheibe und Scheibenabdeckung für die gewünschte Arbeit (Schruppen/Trennen) und zu bearbeitenden Materialien (Metall/Steinwerkstoff).

Allgemeines zum Trennen und Schruppen

- Schaffen Sie eine sichere Auflageflächen für das zu bearbeitende Werkstück.
- Vermeiden Sie Stöße auf das Werkstück.

Allgemeines zum Trennen

- Üben Sie lediglich geringen Druck auf die Trennscheibe aus.
- Achten Sie darauf, keine Seitenbelastung auf die Trennscheibe auszuüben.
- Passen Sie den Vorschub an das Material an.
- Der Schleifer muss im Gegenlauf arbeiten (siehe Abb. D) und im rechten Winkel zum Werkstück geführt werden.

Allgemeines zum Schruppen

- Halten Sie einen Arbeitswinkel von 30° bis 40° zum Werkstück ein.
- Bewegen Sie das Gerät mit mäßigem Druck hin und her.

Allgemeines zum Akku und Ladegerät

- Verwenden Sie ausschließlich geeignete und vom Hersteller zugelassene Akkus (siehe Kapitel Technische Daten) und Ladegeräte.
- Das Gerät verfügt über eine Unterspannungserkennung. Ist der Akku leer, schaltet das Gerät ab.
- Lesen und beachten Sie die Anweisungen in den Bedienungsanleitungen zum verwendeten Akku und zum Ladegerät.
- Befolgen Sie für das Laden des Akkus die Anweisungen in den Bedienungsanleitungen zum verwendeten Akku und zum Ladegerät.
- Der Akku darf nicht eingesetzt werden, bevor Sie Geräteeinstellungen vornehmen, Einsatzwerkzeugteile wechseln oder das Elektrowerkzeug weglegen.

Arbeitsweise

Allgemeine Hinweise zur Arbeitsweise

- Verwenden Sie immer die richtige Scheibe und Scheibenabdeckung für die gewünschte Arbeit (Schruppen/Trennen) und zu bearbeitenden Materialien (Metall/Steinwerkstoff).
- Schaffen Sie eine sichere Auflageflächen für das zu bearbeitende Werkstück.
- Beachten Sie Drehrichtung und Funktion.
- Halten Sie größtmöglichen Abstand zwischen Gerät und Bediener ein.
- Vermeiden Sie Stöße auf das Werkstück.

Besondere Hinweise zum Trennen

- Üben Sie lediglich geringen Druck auf die Trennscheibe aus.
- Achten Sie darauf, keine Seitenbelastung auf die Trennscheibe auszuüben.
- Passen Sie den Vorschub an das Material an.
- Der Schleifer muss im Gegenlauf arbeiten (siehe Abb. D) und im rechten Winkel zum Werkstück geführt werden.

Besondere Hinweise zum Schrappen

- Halten Sie einen Arbeitswinkel von 30° bis 40° zum Werkstück ein.
- Bewegen Sie das Gerät mit mäßigem Druck hin und her.

Akku Pack einsetzen / tauschen

Der Akku für das Gerät ist ein System-Akku und muss separat erworben werden. Lesen Sie die Bedienungsanleitung für den Akku bevor Sie diesen einsetzen.

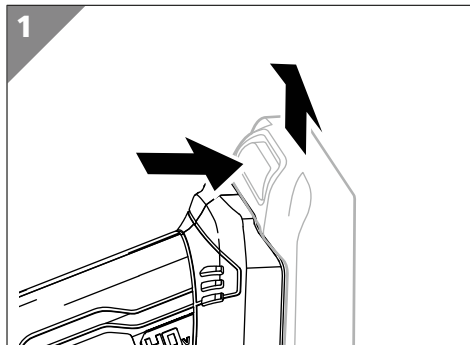
⚠ Vorsicht

Brand- und Explosionsgefahr durch Verpolung oder Kurzschluss

- Verwenden Sie ausschließlich geeignete und vom Hersteller zugelassene Akkus (siehe Kapitel Technische Daten).
- Verwenden Sie nur unbeschädigte Akkus.

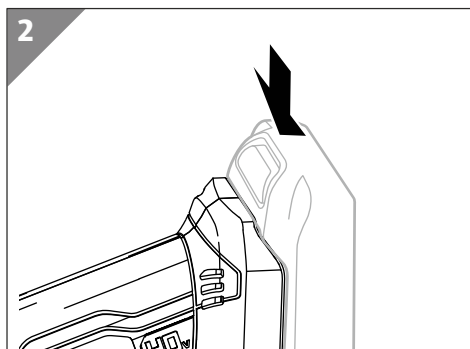
Akku entnehmen

1. Drücken und halten Sie die Akku-Lösetaste.
2. Ziehen Sie den Akku aus der Akku-Halterung **5**.
Lässt sich der Akku nicht leicht abziehen wurde die Akku-Lösetaste nicht genug betätigt. Drücken Sie fester auf die Akku-Lösetaste.



Akku einsetzen

1. Um den Akku einzusetzen, schieben Sie den Akku in die Akku-Halterung **5**.
Sie hören ein "Klick" wenn die Akku-Verriegelung einrastet.
2. Prüfen Sie den Akku auf festen Sitz.



Arbeiten mit dem Gerät

WARNUNG!

Verletzungsgefahr!

Bedingt durch die Arbeitsweise des Geräts kann es zu schweren Verletzungen kommen.

- Richten Sie die Scheibenabdeckung so aus, dass Sie nicht von Funken oder Staub getroffen werden.
- Halten Sie das Gerät fest bis die Schleif-/Trennscheibe stillsteht.
- Legen Sie das Gerät erst dann ab, wenn die Spindel vollständig zum Stillstand gekommen ist.
- Führen Sie vor jeder Inbetriebnahme und nach jedem Werkzeugwechsel einen Probelauf durch. Überzeugen Sie sich stets, dass sich die Schleif-/Trennscheiben in einem einwandfreien Zustand befinden, richtig montiert und frei drehbar sind. Der Probelauf sollte mindestens 1 Minute dauern.



Beachten Sie, dass der Ein-/Ausschalter nicht automatisch in der vorderen Position arretiert: Wenn Sie den Ein-/Ausschalter nicht in der vorderen Position arretieren lassen wie unten beschrieben, gleitet der Ein-/Ausschalter beim Loslassen wieder zurück und der Schleifer schaltet aus.

Gerät einschalten

1. Halten Sie den Schleifer mit beiden Händen fest, indem Sie die Grifffläche **4** und den Zusatzgriff **8** mit jeweils einer Hand fest umschließen.
2. Halten Sie den hinteren Teil des Ein-/Ausschalters **3** nach unten gedrückt und schieben Sie den Ein-/Ausschalter nach vorne um die den Schleifer einzuschalten.
3. Um den Ein-/Ausschalter in der Stellung „Ein“ zu fixieren, halten Sie den Ein-/Ausschalter nach vorne geschoben und kippen Sie den vorderen Teil des Ein-/Ausschalters nach unten, sodass er in die vorgesehene Aussparung am Schleifer greift.

Der Ein-/Ausschalter ist in der Stellung „Ein“ fixiert.

Wiederanlaufschutz

Wenn der Akku in das Gerät eingesetzt wird und der Ein-/Ausschalter **3** in der Stellung „Ein“ fixiert ist, verhindert der Wiederanlaufschutz, dass das Gerät anläuft.

Bringen Sie den Ein-/Ausschalter in die Stellung „Aus“. Anschließend können Sie das Gerät wieder wie gewohnt einschalten.

Mit dem Gerät arbeiten

1. Führen Sie die beabsichtigten Arbeiten mit dem Gerät durch. Beachten Sie bei der Ausführung der Arbeiten die Angaben im Kapitel „Arbeitsweise“.

Gerät ausschalten

1. Drücken Sie auf den hinteren Teil des Ein-/Ausschalters nach unten
Der Ein-/Ausschalter ist nicht mehr in der Stellung „Ein“ fixiert.
2. Lassen Sie den Ein-/Ausschalter los.

Nach dem Gebrauch

1. Schalten Sie das Gerät aus und entnehmen Sie den Akku aus der Akku-Halterung **5**.
2. Lassen Sie das Gerät und das Einsatzwerkzeug vollständig abkühlen.
3. Entnehmen Sie Einsatzwerkzeug falls notwendig.
4. Reinigen Sie das Gerät falls notwendig.

Reinigung



Verwenden Sie keine aggressiven Reinigungsmittel, Bürsten mit Metall- oder Nylonborsten sowie keine scharfen oder metallischen Reinigungsgegenstände wie Messer, harte Spachtel und dergleichen. Diese können die Oberflächen beschädigen.

1. Schalten Sie das Gerät aus und entnehmen Sie den Akku aus der Akku-Halterung **5**.
2. Lassen Sie das Gerät und das Einsatzwerkzeug vollständig abkühlen.
3. Wischen Sie das Gehäuse des Geräts mit einem sauberen, leicht angefeuchteten Tuch ab.
4. Reinigen Sie die Anschlusskontakte der Akku-Halterung mit einem trockenen, sauberen Tuch.
5. Trocknen Sie das Gerät gründlich ab und lassen Sie ihn noch einige Zeit vollständig trocknen.

Wartung

Das Gerät und das Zubehör sind wartungsfrei!



Schmieren Sie das Gerät nicht. Staub und Späne legen sich an einem Fettfilm an und erhöhen den Verschleiß!

Lagerung

- Entfernen Sie den Akku vor der Lagerung aus dem Gerät.
- Reinigen Sie den Schleifer vor der Aufbewahrung gründlich (siehe Kapitel „Reinigung und Wartung“).
- Stellen Sie sicher, dass der Schleifer und das Zubehör vollständig trocken sind.
- Bewahren Sie das Gerät für Kinder unzugänglich und sicher verschlossen.
- Lagern Sie das Gerät an einem trockenen Ort.
- Schützen Sie das Gerät vor direkter Sonneneinstrahlung.
- Lagertemperatur: 5 – 20 °C

Fehlersuche und Behebung

Wenn eine Störung auftritt, finden Sie in der folgenden Tabelle Hilfestellung.

Fehler	Ursache	Abhilfe
Das Gerät läuft nicht an.	Akku leer, die Unterspannungserkennung schaltet das Gerät ab.	<ul style="list-style-type: none"> ■ Setzen Sie einen geladenen Akku ein.
Das Gerät schaltet im Betrieb ab.	Akku leer, die Unterspannungserkennung schaltet das Gerät ab.	<ul style="list-style-type: none"> ■ Setzen Sie einen geladenen Akku ein.
	Gerät überlastet.	<ul style="list-style-type: none"> ■ Nehmen Sie die Belastung zurück.

Technische Daten

Modell	FBT-CAG002
Artikelnummer	800487
Gewicht	1,4 kg
Abmessungen (B x H x T)	280 x 135 x 115 mm
Spannungsversorgung	40 V ===
Bemessungsdrehzahl	8500 min ⁻¹
Durchmesser der Schleif-/Trennscheibe	125 mm x 22,23 mm
Maximale Dicke	Schleifscheibe 6 mm
	Trennscheibe 3 mm
	Diamantscheibe 3 mm
Anschlussgewinde	M14
Schalldruckpegel L_{pa}	74,7 dB(A); $K_{pa} = 3$ dB
Schalleistungspegel L_{wa}	85,7 dB(A); $K_{wa} = 3$ dB
Hand-Arm-Vibration	
– Grifffläche $a_{h,d}$	< 2,5 m/s ²
– Zusatzhandgriff $a_{h,d}$	3,2 m/s ²
– Unsicherheit K	1,5 m/s ²

Angaben zu Akku und Ladegerät

Verwenden Sie das Produkt nur in Verbindung mit Activ Energy® Akkus und Ladegeräten nach folgenden technischen Spezifikationen:

Geeignet für Activ Energy®

Akkus vom Typ:	20/40 V === 90 Wh/ Li-Ion
Modelle:	AEB 2040-2.5I / AEB 2040-2.5N XYZ562
Ladezeit:	20 V ===(×2)/ 90 Wh = ca. 95 min.
Ladegerät vom Typ:	21 V ===/ 4,0 A
Modelle:	AEC 20-4.0Ia / AEC 20-4.0Ic / AEC 20-4.0Na XYZ563

Bitte beachten Sie die technischen Angaben zum Akku und Ladegerät.

Schwingungsgesamtwert

Der angegebene Schwingungsgesamtwert und die angegebenen Geräuschemissionen sind nach einem genormten Prüfverfahren (DIN EN 60745-1/-2-3) gemessen worden und können zum Vergleich eines Elektrowerkzeugs mit einem anderen verwendet werden. Sie können auch zu einer vorläufigen Einschätzung der Belastung verwendet werden.

Warnung

Die Schwingungs- und Geräuschemissionen können während der tatsächlichen Benutzung des Elektrowerkzeugs von den Angabewerten abweichen, abhängig von der Art und Weise, in der das Elektrowerkzeug verwendet wird, insbesondere, welche Art von Werkstück bearbeitet wird.

Es ist notwendig, Sicherheitsmaßnahmen zum Schutz des Bedieners festzulegen, die auf einer Abschätzung der Schwingungsbelastung während der tatsächlichen Benutzungsbedingungen beruhen (hierbei sind alle Anteile des Betriebszyklus zu berücksichtigen, beispielsweise Zeiten, in denen das Elektrowerkzeug abgeschaltet ist, und solche, in denen es zwar eingeschaltet ist, aber ohne Belastung läuft).

Versuchen Sie, die Belastung durch Vibrationen und Geräusche so gering wie möglich zu halten. Beispielhafte Maßnahmen zur Verringerung der Vibrationsbelastung sind das Tragen von Handschuhen beim Gebrauch des Werkzeugs, die Begrenzung der Arbeitszeit und das Einsatz von Zubehören in gutem Zustand.

EG-Konformitätserklärung

Wir, die Batavia B.V., Weth. Wassebaliestraat 6d, 7951 SN Staphorst, Niederlande, erklären in alleiniger Verantwortung, dass das Produkt Akku Winkelschleifer, Typ FBT-CAG002 / 800487 den wesentlichen Schutzanforderungen genügt, die in den Europäischen Richtlinien 2014/30/EU Elektromagnetische Verträglichkeit (EMV), 2006/42/EG (Maschinen), 2011/65/EU (RoHS) und deren Änderungen festgelegt sind. Für die Konformitätsbewertung wurden folgende harmonisierte Normen herangezogen:

EN 60745-1: 2009+A11, EN 60745-2-3: 2011+A2+A11+A12+A13, EN 61000-3-2: 2014, EN 61000-3-3: 2013, EN 55014-1, EN 55014-2, EN 50581: 2012



Aufbewahrung der technischen Unterlagen durch:
Meino Seinen, Qualitätsbeauftragter
Batavia B.V., Weth. Wassebaliestraat 6d, 7951SN Staphorst, Niederlande

Entsorgung

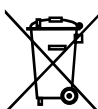
Verpackung entsorgen



Entsorgen Sie die Verpackung sortenrein. Geben Sie Pappe und Karton zum Altpapier, Folien in die Wertstoffsammlung.

Altgerät entsorgen

(Anwendbar in der Europäischen Union und anderen europäischen Staaten mit Systemen zur getrennten Sammlung von Wertstoffen.)



Altgeräte dürfen nicht in den Hausmüll!

Sollte das Produkt einmal nicht mehr benutzt werden können, so ist jeder Verbraucher **gesetzlich verpflichtet, Altgeräte getrennt vom Hausmüll**, z. B. bei einer Sammelstelle seiner Gemeinde/seines

Stadtteils, abzugeben. Damit wird gewährleistet, dass Altgeräte

fachgerecht verwertet und negative Auswirkungen auf die Umwelt vermieden werden. Deswegen sind Elektrogeräte mit obenstehendem Symbol gekennzeichnet.



Batterien und Akkus dürfen nicht in den Hausmüll!

Als Verbraucher sind Sie gesetzlich verpflichtet, alle Batterien und Akkus, egal ob sie Schadstoffe* enthalten oder nicht, bei einer Sammelstelle in Ihrer Gemeinde/ Ihrem Stadtteil oder im Handel abzugeben, damit sie einer umweltschonenden Entsorgung zugeführt

werden können.

* gekennzeichnet mit: Cd = Cadmium, Hg = Quecksilber, Pb = Blei, Li = Lithium



VERTRIEBEN DURCH:

BATAVIA B.V.
WETH. WASSEBALIESTRAAT 6D
NL-7951 SN STAPHORST
THE NETHERLANDS

KUNDENDIENST

800487



AT

00800 66477400



service@batavia.eu

MODELL:

FBT-CAG002

05/2020

3

**JAHRE
GARANTIE**