



Bedienungs- anleitung

SEMPRE

ARMBANDUHR



891-03-2020-01



891-03-2020-02



891-03-2020-03



891-03-2020-04



891-03-2020-05



891-03-2020-06

AT

Inhaltsverzeichnis

Lieferumfang / Produkt Ihrer Wahl	3
Technische Daten	3
Allgemeines	4
Bedienungsanleitung lesen und aufbewahren.....	4
Zeichenerklärung.....	4
Bestimmungsgemäße Verwendung.....	4
Sicherheit	5
Sicherheitshinweise.....	5
Sicherheitshinweise Batterien	6
Verwendung	7
Auspacken und Kontrolle	7
Zeiteinstellung.....	7
Reinigung und Pflege	7
Batteriewechsel	7
Wasserdichtigkeit	8
Bandlänge anpassen (Modell 04)	8
Entsorgung	9
Verpackung entsorgen.....	9
Altgeräte entsorgen.....	9
Konformitätserklärung	9
Service	10

Lieferumfang / Produkt Ihrer Wahl



891-03-2020-01



891-03-2020-02



891-03-2020-03



891-03-2020-04



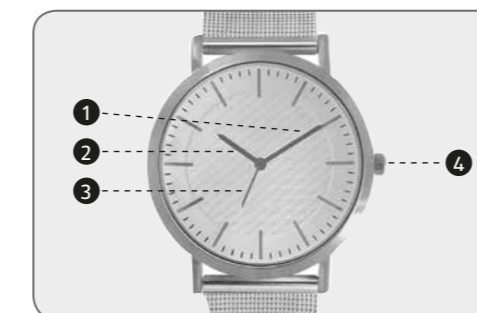
891-03-2020-05



891-03-2020-06

Lieferumfang

- Armbanduhr mit Struktur-Ziffernblatt / Modell je nach Wahl
- Batterie Silberoxid Knopfzelle (Typ: SR626SW; 1 x 1,55 V DC) - bereits eingelegt
- Bedienungsanleitung
- Garantiekarte



Anzeige

- 1 Stundenzeiger
- 2 Minutenzeiger
- 3 Sekundenzeiger
- 4 Krone

Technische Daten

Stromversorgung:
Batterie Silberoxid Knopfzelle
(Typ: SR626SW; 1 x 1,55 V DC)
(bereits eingelegt)
Betriebstemperatur: 0–40° C

Allgemeines

Bedienungsanleitung lesen und aufbewahren



Diese Bedienungsanleitung gehört zur Armbanduhr mit Struktur-Ziffernblatt (im Folgenden nur Armbanduhr genannt). Sie enthält wichtige Informationen zur Inbetriebnahme und Handhabung.

Lesen Sie die Bedienungsanleitung, insbesondere die Sicherheitshinweise, sorgfältig durch, bevor Sie die Armbanduhr einsetzen. Die Nichtbeachtung dieser Bedienungsanleitung kann zu schweren Verletzungen oder zu Schäden an Personen oder der Armbanduhr führen. Die Bedienungsanleitung basiert auf den in der Europäischen Union gültigen Normen und Regeln. Beachten Sie im Ausland auch landesspezifische Richtlinien und Gesetze. Bewahren Sie die Bedienungsanleitung für die weitere Nutzung auf. Wenn Sie die Armbanduhr an Dritte weitergeben, geben Sie unbedingt diese Bedienungsanleitung mit.

Zeichenerklärung

Die folgenden Symbole und Signalworte werden in dieser Bedienungsanleitung, auf der Armbanduhr oder auf der Verpackung verwendet.



WARNUNG! Dieses Signalsymbol/-wort bezeichnet eine Gefährdung mit einem mittleren Risikograd, die, wenn sie nicht vermieden wird, den Tod oder eine schwere Verletzung zur Folge haben kann.



Mit der CE-Kennzeichnung bestätigt der Hersteller, dass dieses Elektrogerät den geltenden europäischen Richtlinien entspricht.

Bestimmungsgemäße Verwendung

Die Armbanduhr ist nur für den privaten Gebrauch bestimmt und nicht für den gewerblichen Zweck.
Die Armbanduhr darf nicht für einen anderen als den in dieser Bedienungsanleitung beschriebenen Zweck verwendet werden, da dies zu Beschädigungen oder Verletzungen führen kann. Für Schäden in Folge unsachgemäßer Verwendung wird keine Haftung übernommen. Weitere Anweisungen und Erläuterungen befinden sich in der Bedienungsanleitung.

Sicherheit

Sicherheitshinweise

Lesen Sie vor Inbetriebnahme die Bedienungsanleitung sehr sorgfältig durch und bewahren Sie diese inkl. Garantieurkunde, Kassenbon und nach Möglichkeit den Originalkarton mit Innenverpackung gut auf. Falls Sie die Armbanduhr an Dritte weitergeben, geben Sie auch die Bedienungsanleitung mit.

Sicherheit und Wartung

- Die Armbanduhr kann von Kindern ab acht Jahren und darüber sowie von Personen mit verringerten physischen, sensorischen oder mentalen Fähigkeiten oder Mangel an Erfahrung und Wissen benutzt werden, wenn sie beaufsichtigt werden oder bezüglich des sicheren Gebrauchs der Armbanduhr unterwiesen wurden und die daraus resultierenden Gefahren verstehen. Lassen Sie Kinder nicht mit der Armbanduhr spielen. Reinigung und Benutzer-Wartung dürfen nicht von Kindern ohne Beaufsichtigung durchgeführt werden.
- Verwenden Sie die Armbanduhr nur wie in der Anleitung beschrieben, für Schäden aus nicht bestimmungsgemäßen Gebrauch kann keine Haftung übernommen werden.
- Die Armbanduhr vor extremer Hitze, Sonnenlicht und Staub schützen.
- Die Armbanduhr nicht in unmittelbare Nähe von offenen Flammen wie z. B. Kerzen bringen.
- Bitte bei erhöhter Feuchtigkeit (Regen oder Schweiß) darauf achten, dass die Stellkrone eingedrückt ist.
- Lassen Sie die Armbanduhr nicht fallen und setzen Sie sie keinen starken Schlägen aus. Üben Sie keinen Druck auf die Anzeige / das Uhrglas aus.

Sicherheitshinweise Batterien



WARNUNG!

EXPLOSIONS- UND VERÄTZUNGSGEFAHR

Ihre Armbanduhr wird mit einer Knopfzelle (Typ: SR626SW; 1 x 1,55 V DC) betrieben. Nachstehend finden Sie einige Hinweise zum Umgang mit der Batterie:

- Batterie nicht einnehmen; Verbrennungsgefahr durch gefährliche Stoffe.
- Diese Armbanduhr enthält Knopfzellen. Wenn die Knopfzelle verschluckt wird, können schwere innere Verbrennungen innerhalb von 2 Stunden auftreten und zum Tode führen. Setzen Sie die Batterien nie extrem hohen Temperaturen (wie z.B. durch Sonnenschein, Feuer, Heizungen oder dergleichen) aus. Dies kann zu einer Explosion oder zum Austritt von entflammbarer Flüssigkeit oder Gasen führen.
- Setzen Sie die Batterien nie extrem niedrigem Luftdruck aus. Dies kann zu einer Explosion oder zum Austritt von entflammbarer Flüssigkeit oder Gasen führen.

- Batterien dürfen nicht geladen oder mit anderen Mitteln reaktiviert, nicht auseinander genommen, in Feuer geworfen oder kurzgeschlossen werden – **Explosionsgefahr!**

- Bewahren Sie die Batterien immer außerhalb der Reichweite von Kindern auf. Batterien können bei Verschlucken lebensgefährlich sein. Bewahren Sie die Batterien und die Uhr deshalb für Kleinkinder unerreichbar auf. Wurde eine Batterie verschluckt, muss sofort medizinische Hilfe in Anspruch genommen werden.

- Erschöpfte Batterien umgehend aus der Armbanduhr entfernen! Es besteht erhöhte Auslaufgefahr! Reinigen Sie falls nötig Batteriekontakte und auch Gegenkontakte in der Armbanduhr. Die Missachtung dieser Hinweise kann zur Beschädigung und unter Umständen gar zur Explosion der Batterien führen. Vermeiden Sie den Kontakt mit Haut, Augen und Schleimhäuten. Spülen Sie die mit Batterieflüssigkeit betroffenen Stellen sofort mit reichlich klarem Wasser und suchen sie umgehend einen Arzt auf.

- Bewahren Sie die Bedienungsanleitung zum Nachschlagen von Batterieangaben auf.

- Weitere Hinweise und Informationen zum Wechseln der Batterie finden Sie im Kapitel „Batteriewechsel“.

Verwendung

Auspacken und Kontrolle

- Packen Sie die Armbanduhr vorsichtig aus und entfernen Sie alle Verpackungsmaterialien.
- Prüfen Sie den Lieferumfang auf Vollständigkeit und eventuelle Transportschäden. Sollten Transportschäden vorhanden oder der Lieferumfang unvollständig sein, kontaktieren Sie Ihren Fachhändler (Garantie).

Zeiteinstellung

- Ziehen Sie die Krone in Position 1.
- Stellen Sie durch Drehen der Krone die genaue Uhrzeit ein (aus TV-Anzeige, Radio- oder sonstiger Zeitanzeige)
- Drücken Sie anschließend die Krone wieder in Position 0.



Reinigung und Pflege

Reinigen Sie Ihre Armbanduhr mit einem weichen und feuchten Tuch.

Verwenden Sie zur Reinigung keinesfalls Lösungs- oder Scheuermittel, harte Bürsten, metallische oder scharfe Gegenstände.

Batteriewechsel

- Wenn die Uhrzeit nicht mehr korrekt angezeigt wird oder sich die Zeiger der Armbanduhr nicht mehr bewegen, sollte die Batterie ausgetauscht werden. Ein Batteriewechsel darf nur von einem Uhrenfachmann ausgeführt werden, so vermeiden Sie Beschädigungen am Gehäuse und an den Dichtungsringen.

- **Hinweis für den Uhrenfachmann und die qualifizierte Fachkraft in der Entsorgungsstelle:** Öffnen Sie das Gehäuse mit einem Gehäuseheber, entnehmen Sie die alte Batterie und entsorgen Sie diese. Ersetzen Sie diese durch eine neue Batterie gleichwertigen Typs (Silberoxid Knopfzelle, Typ: SR626SW; 1 x 1,55 V DC). Beachten Sie die Batteriehinweise und prüfen Sie die Dichtungsringe.

Wasserdichtigkeit nach DIN 8310*

Die Druckangabe „5 bar“ ist die Definition des Prüfdrucks und darf nicht verwechselt werden mit der Tauchtiefe. Bei Schwimmbewegungen oder einem Wasserstrahl (z. B. beim Duschen oder Händewaschen) können dynamische Druckspitzen entstehen, die deutlich höher sind. Die Wasserdichtigkeit Ihrer Armbanduhr steht in der Tabelle rechts. Entnehmen Sie daraus den richtigen Gebrauch.

WICHTIG: Betätigen Sie bei Kontakt mit Feuchtigkeit nicht die Krone, da hierdurch Feuchtigkeit ins Innere der Armbanduhr gelangen kann.

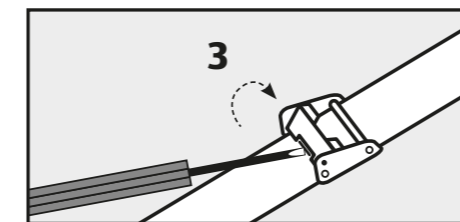
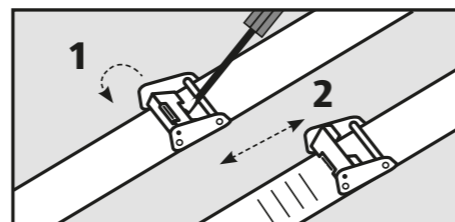
- Wir empfehlen die Armbanduhr keinen starken Temperaturwechseln auszusetzen, da sich Kondenswasser bilden und eine Beschädigung des Uhrwerkes bewirken könnte.

* Die Dichtheitsprüfung nach DIN 8310 ist eine Prüfung bei Luftüberdruck.

Bandlänge anpassen (Modell 04)

Um Ihnen das Kürzen des Armbands zu erleichtern, enthält es einen verschiebbaren Verschluss.

- Schieben Sie die Spitze eines geeigneten Werkzeugs - wie auf dem Bild gezeigt - in den Klappbügel der Schließe. Heben Sie die Bügel an.
- Bringen Sie die Schließe in die gewünschte Position. Vergewissern Sie sich, dass die Schließe in eine der Einkerbungen auf der Rückseite des Bandes einrastet - sehr wichtig!
- Drücken Sie nun den Klappbügel mit dem Daumen oder dem Werkzeug in die ursprüngliche Position herunter.



Entsorgung

Verpackung entsorgen



Das Verpackungsmaterial ist teilweise wieder verwertbar. Entsorgen Sie die Verpackung umweltgerecht und führen Sie sie der Wertstoffsammlung zu. Entsorgen Sie sie an einer öffentlichen Sammelstelle.



Altgeräte dürfen nicht in den Hausmüll!

Sollte die Armbanduhr einmal nicht mehr benutzt werden können, so ist jeder Verbraucher gesetzlich verpflichtet, Altgeräte getrennt vom Hausmüll, z. B. bei einer Sammelstelle seiner Gemeinde / seines Stadtteils, abzugeben. Damit wird gewährleistet, dass Altgeräte fachgerecht verwertet und negative Auswirkungen auf die Umwelt vermieden werden. Deswegen sind Elektrogeräte mit dem hier abgebildeten Symbol gekennzeichnet.



Bitte entsorgen Sie die Batterien umweltgerecht. Werfen Sie Batterien nicht in den Hausmüll. Benutzen Sie bitte die Rückgabe- und Sammelsysteme in Ihrer Gemeinde oder wenden Sie sich an den Händler, bei dem die Armbanduhr gekauft wurde.

Konformitätserklärung



Wir, AHG Wachsmuth & Krogmann mbH, Lange Mühren 1, 20095 Hamburg, Deutschland erklären in alleiniger Verantwortung, dass das weiter oben genannte Produkt die grundlegenden Anforderungen der aufgeführten EU Richtlinien erfüllt. Die EU-Konformitätserklärung kann bei der in der Garantiekarte angeführten Herstelleradresse angefordert werden.



AT

VERTRIEBEN DURCH:

AHG Wachsmuth & Krogmann mbH
Lange Mühren 1
20095 Hamburg
GERMANY

WKNF8111

KUNDENDIENST	704335
Bitte wenden Sie sich an Ihre HOFER-Filiale.	
MODELL: 891-03-2020	05/2020

3
JAHRE
GARANTIE