



Bedienungs- anleitung

AMBIANO[®]

FOLIENSCHWEISSGERÄT



Mit QR-Codes schnell und einfach ans Ziel

Egal, ob Sie **Produktinformationen**, **Ersatzteile** oder **Zubehör** benötigen, Angaben über **Herstellergarantien** oder **Servicestellen** suchen oder sich bequem eine **Video-Anleitung** anschauen möchten, mit unseren QR-Codes gelangen Sie kinderleicht ans Ziel.

Was sind QR-Codes?

QR-Codes (QR = Quick Response) sind grafische Codes, die mithilfe einer Smartphone-Kamera gelesen werden und beispielsweise einen Link zu einer Internetseite oder Kontaktdaten enthalten.

Ihr Vorteil: Kein lästiges Eintippen von Internet-Adressen oder Kontaktdaten!

Und so geht's

Zum Scannen des QR-Codes benötigen Sie lediglich ein Smartphone, einen installierten QR-Code-Reader sowie eine Internet-Verbindung.*

Einen QR-Code-Reader finden Sie in der Regel kostenlos im App Store Ihres Smartphones.

Jetzt ausprobieren

Scannen Sie einfach mit Ihrem Smartphone den folgenden QR-Code und erfahren Sie mehr über Ihr neu erworbenes Hofer-Produkt.*

Ihr Hofer-Serviceportal

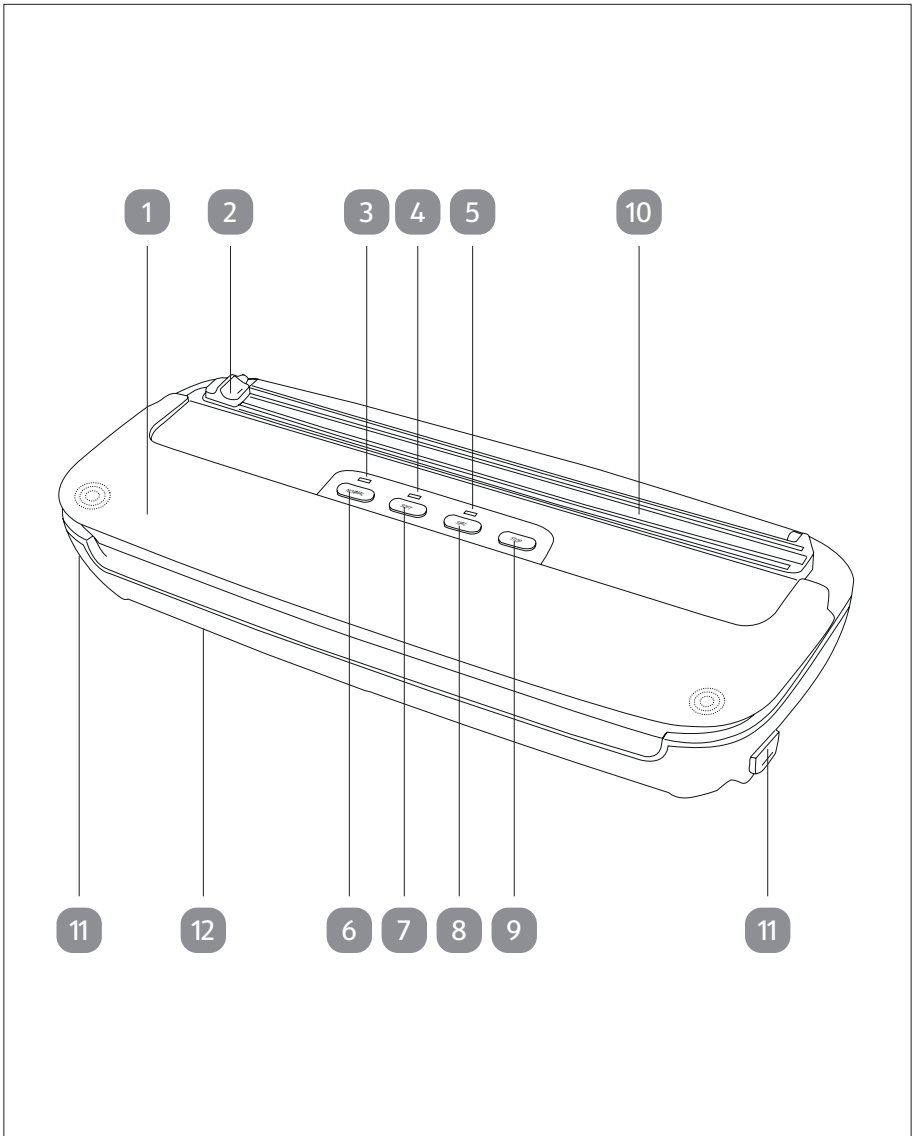
Alle oben genannten Informationen erhalten Sie auch im Internet über das Hofer-Serviceportal unter www.hofer-service.at.



*Beim Ausführen des QR-Code-Readers können abhängig von Ihrem Tarif Kosten für die Internet-Verbindung entstehen.

Inhaltsverzeichnis

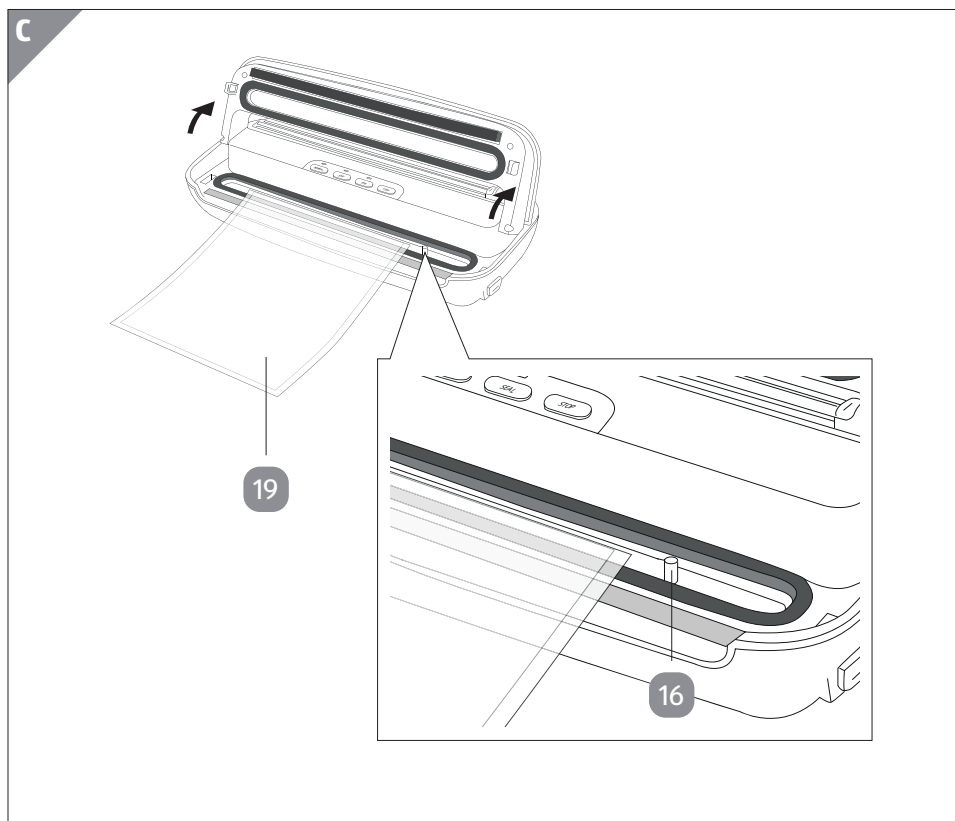
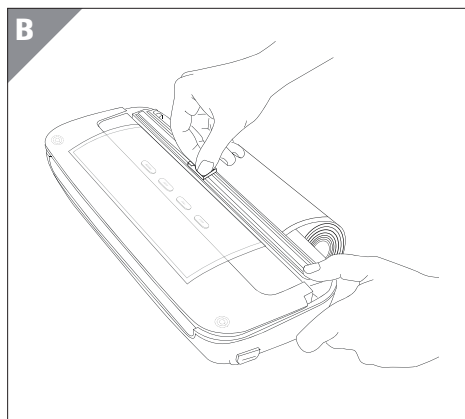
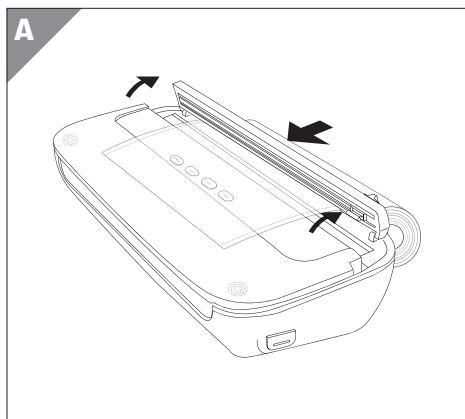
Lieferumfang	4
Komponenten	6
Verwendung	7
Allgemeines	9
Bedienungsanleitung lesen und aufbewahren	9
Bestimmungsgemäßer Gebrauch	9
Zeichenerklärung	10
Sicherheit	11
Hinweiserklärung	11
Allgemeine Sicherheitshinweise	11
Sicherheitshinweise für den Umgang mit Lebensmitteln	17
Erstinbetriebnahme	18
Folienschweißgerät und Lieferumfang prüfen	18
Folienschweißgerät aufstellen	18
Bedienung	19
Verwendung einer Folienrolle	19
Verschweißen ohne vakuumieren	21
Vakuumieren und verschweißen	21
Soft-Vakuumieren und verschweißen	23
Verschweißen / Vakuumieren unterbrechen	23
Störungstabelle	24
Reinigung	25
Aufbewahrung	27
Technische Daten	27
Konformitätserklärung	28
Entsorgung	28
Verpackung entsorgen	28
Altgerät entsorgen	28

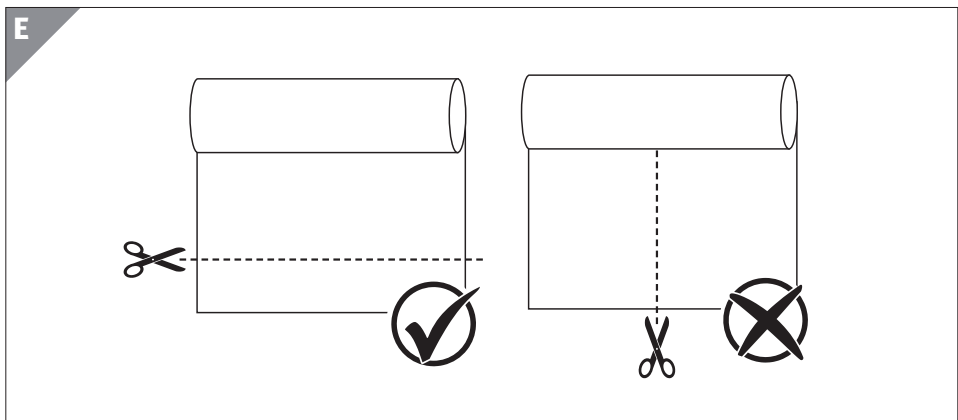
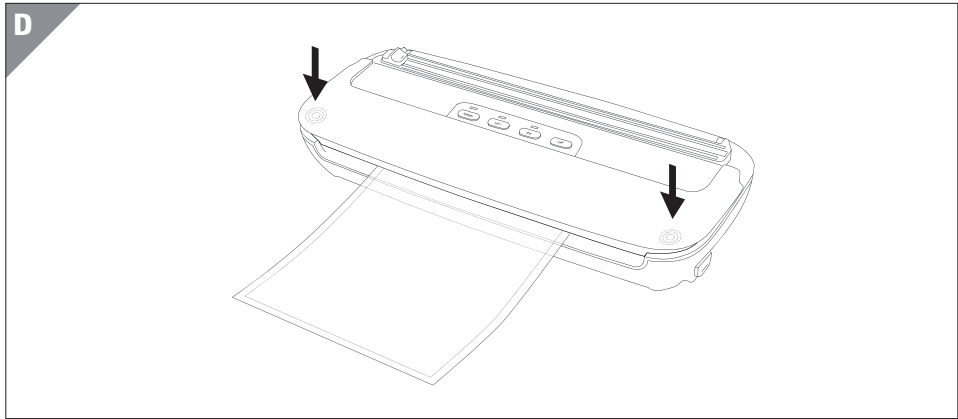




Komponenten

- 1 Deckelklappe
- 2 Schneidkopf
- 3 Kontrollleuchte „Normal“
- 4 Kontrollleuchte „Soft“
- 5 Kontrollleuchte „Seal“
- 6 Vakuumier-Taste „Normal“
- 7 Vakuumier-Taste „Soft“
- 8 Verschweiß-Taste „Seal“
- 9 „Stop“-Taste
- 10 Schneidleiste
- 11 Entriegelungstasten, 2×
- 12 Kabelschacht (Unterseite des Gerätes)
- 13 Schweißdraht
- 14 Vakuumierkammer
- 15 Dichtung, 2×
- 16 Absaugdüse
- 17 Gummileiste
- 18 Schließmechanismus, 2×
- 19 Starter-Kit:
 - Folienbeutel (20 × 30 cm), 5×
 - Folienrolle (22 × 300 cm), 1×





Allgemeines

Bedienungsanleitung lesen und aufbewahren



Diese Bedienungsanleitung gehört zu diesem Folienschweißgerät. Sie enthält wichtige Informationen zur Inbetriebnahme und Handhabung.

Lesen Sie die Bedienungsanleitung, insbesondere die Sicherheitshinweise, sorgfältig durch, bevor Sie das Folienschweißgerät einsetzen.

Die Nichtbeachtung dieser Bedienungsanleitung kann zu schweren Verletzungen oder Schäden am Folienschweißgerät führen.

Bewahren Sie die Bedienungsanleitung für die weitere Nutzung auf. Wenn Sie das Folienschweißgerät an Dritte weitergeben, geben Sie unbedingt diese Bedienungsanleitung mit.

Die Bedienungsanleitung basiert auf den in der Europäischen Union gültigen Normen und Regeln. Beachten Sie im Ausland auch landesspezifische Richtlinien und Gesetze.

Die Bedienungsanleitung kann über den QR Code im PDF Format heruntergeladen werden.

Bestimmungsgemäßer Gebrauch

Das Folienschweißgerät ist ausschließlich zum Vakuumieren und/oder Verschweißen von Lebensmitteln, die durch den entstehenden Vakuumierdruck nicht beschädigt werden können, jedoch NICHT für Flüssigkeiten konzipiert. Das Folienschweißgerät ist für den Privatgebrauch bestimmt oder für haushaltsähnliche Benutzung wie:

- in Küchen, für Mitarbeiter in Läden, Büros und anderen gewerblichen Bereichen;
- in landwirtschaftlichen Betrieben;
- von Kunden in Hotels, Motels und weiteren ähnlichen Wohnumgebungen;
- in Frühstückspensionen.

Verwenden Sie das Folienschweißgerät nur wie in dieser Bedienungsanleitung beschrieben. Jede andere Verwendung gilt als nicht bestimmungsgemäß und kann zu Sachschäden oder sogar zu Personenschäden führen. Das Folienschweißgerät ist kein Kinderspielzeug.

Der Hersteller oder Händler übernimmt keine Haftung für Schäden, die durch nicht bestimmungsgemäßen oder falschen Gebrauch entstanden sind.

Zeichenerklärung

Die folgenden Symbole und Signalworte werden in dieser Bedienungsanleitung, auf dem Folienschweißgerät oder auf der Verpackung verwendet.



Konformitätserklärung (siehe Kapitel „Konformitätserklärung“): Mit diesem Symbol gekennzeichnete Produkte erfüllen alle anzuwendenden Gemeinschaftsvorschriften des Europäischen Wirtschaftsraums.



Das Siegel „Geprüfte Sicherheit“ (GS-Zeichen) bescheinigt, dass ein Produkt den Anforderungen des deutschen Produktsicherheitsgesetzes (ProdSG) entspricht. Das GS-Zeichen zeigt an, dass bei bestimmungsgemäßer Verwendung und bei vorhersehbarer Fehlanwendung des gekennzeichneten Produkts die Sicherheit und Gesundheit des Nutzers nicht gefährdet sind. Es handelt sich hierbei um ein freiwilliges Sicherheitszeichen, das der TÜV Rheinland ausgestellt hat.



Drücken Sie gleichzeitig auf diese Bereiche um die Deckelklappe des Folienschweißgerätes zu verschließen.



Warnung vor heißer Oberfläche.



Lesen Sie die Bedienungsanleitung.



Das Symbol gibt an, dass die Bauart des Produkts der Schutzklasse II entspricht (doppelte Isolierung). Ein Sicherheitsanschluss an die elektrische Erdung (Masse) ist nicht erforderlich.



Verwenden Sie das Folienschweißgerät nur in Innenräumen.

Sicherheit

Hinweiserklärung

Die folgenden Symbole und Signalworte werden in dieser Bedienungsanleitung verwendet.



Dieses Signalsymbol / -wort bezeichnet eine Gefährdung mit einem mittleren Risikograd, die, wenn sie nicht vermieden wird, den Tod oder eine schwere Verletzung zur Folge haben kann.



Dieses Signalwort warnt vor möglichen Sachschäden.



Dieses Symbol gibt Ihnen nützliche Zusatzinformationen zur Inbetriebnahme und Handhabung.

Allgemeine Sicherheitshinweise



Verletzungsgefahr!

Eine fehlerhafte Elektroinstallation, eine zu hohe Netzspannung oder falsche Bedienung können einen Stromschlag verursachen.

- Schließen Sie das Folienschweißgerät ausschließlich in Innenräumen und nur an eine vorschriftsmäßig installierte AC 220 – 240 V Steckdose an.
- Schließen Sie das Folienschweißgerät nur an eine gut zugängliche Steckdose an, damit Sie das Folienschweißgerät bei einem Störfall schnell vom Stromnetz trennen können.
- Betreiben Sie das Folienschweißgerät nicht, wenn es sichtbare Schäden aufweist oder das Netzkabel bzw. der Netzstecker defekt ist.

- Wenn das Netzkabel des Folienschweißgerätes beschädigt ist, muss es durch den Hersteller oder seinen Kundendienst oder eine technisch qualifizierte Person ersetzt werden, um Gefährdungen zu vermeiden.
- Öffnen Sie das Gehäuse nicht, sondern überlassen Sie die Reparatur Fachkräften. Wenden Sie sich dazu an die auf der Garantiekarte angegebene Serviceadresse. Bei eigenständig durchgeführten Reparaturen, Umbauten, unsachgemäßem Anschluss oder falscher Bedienung sind Haftungs- und Garantieansprüche ausgeschlossen.
- Bei Reparaturen dürfen nur Teile verwendet werden, die den ursprünglichen Gerätedaten entsprechen. In diesem Folienschweißgerät befinden sich elektrische und mechanische Teile, die zum Schutz gegen Gefahrenquellen unerlässlich sind.
- Betreiben Sie das Folienschweißgerät nicht mit einer externen Zeitschaltuhr oder einem separaten Fernwirksystem.
- Tauchen Sie weder das Folienschweißgerät noch Netzkabel oder Netzstecker in Wasser oder andere Flüssigkeiten.
- Fassen Sie den Netzstecker niemals mit feuchten Händen an.
- Führen Sie während des Betriebs keine anderen Tätigkeiten am Folienschweißgerät durch (wie z. B. Reinigen).
- Ziehen Sie den Netzstecker nie am Netzkabel aus der Steckdose, sondern fassen Sie immer den Netzstecker an.
- Verwenden Sie das Netzkabel nie als Tragegriff.
- Halten Sie das Folienschweißgerät, den Netzstecker und das Netzkabel von offenem Feuer und heißen Flächen fern.
- Verlegen Sie das Netzkabel so, dass es nicht zur Stolperfalle wird.
- Knicken Sie das Netzkabel nicht und legen Sie es nicht über scharfe Kanten.
- Verwenden Sie das Folienschweißgerät nur in Innenräumen. Betreiben Sie es nie in Feuchträumen.

- Lagern Sie das Folienschweißgerät nie so, dass es in eine Wanne oder in ein Waschbecken fallen kann.
- Greifen Sie niemals nach dem Folienschweißgerät, wenn es ins Wasser gefallen ist. Ziehen Sie in einem solchen Fall sofort den Netzstecker.
- Sorgen Sie dafür, dass Kinder keine Gegenstände in das Folienschweißgerät hineinstecken.
- Wenn Sie das Folienschweißgerät nicht benutzen, es reinigen oder wenn eine Störung auftritt, schalten Sie das Folienschweißgerät immer aus und ziehen Sie den Netzstecker aus der Steckdose.
- Vakuumieren Sie keine Flüssigkeiten, das kann zu Beschädigungen des Folienschweißgerätes führen.



Verletzungsgefahr! Verbrennungsgefahr!

- Das Folienschweißgerät ist kein Spielzeug! Bei unsachgemäßer Bedienung des Gerätes besteht die Gefahr erheblicher Körperverletzungen, insbesondere von Verbrennungen und Schnittverletzungen.
- Im Betrieb entstehen am Schweißdraht des Folienschweißgerätes sehr hohe Temperaturen. Der Schweißdraht kann auch bei geöffneter Deckelklappe sehr heiß sein. Um Verbrennungen zu vermeiden, berühren Sie keinesfalls den Schweißdraht.
- Das Messer der Schneideinheit ist scharf! Bitte achten Sie darauf, dass Sie das Messer nicht berühren!



WARNUNG!

Quetschgefahr!

Bei unsachgemäßer Bedienung des Folienschweißgerätes besteht die Gefahr von Quetschungen!

- Um Quetschungen zu vermeiden achten Sie darauf, dass beim Zuklappen des Folienschweißgerätes keine Finger eingeklemmt werden.



WARNUNG!

Stromschlaggefahr!

- Vakuumieren Sie keine Flüssigkeiten! Durch das Ansaugen kann Flüssigkeit ins Geräteinnere und somit zu spannungsführenden Teilen gelangen.
- Verschweißen Sie keine Flüssigkeiten! Die Flüssigkeit kann ins Geräteinnere und somit zu spannungsführenden Teilen gelangen.



WARNUNG!

Gefahren für Kinder und Personen mit verringerten physischen, sensorischen oder mentalen Fähigkeiten (beispielsweise teilweise Behinderte, ältere Personen mit Einschränkung ihrer physischen und mentalen Fähigkeiten) oder Mangel an Erfahrung und Wissen (beispielsweise ältere Kinder).

- Dieses Folienschweißgerät kann von Kindern ab acht Jahren sowie von Personen mit verringerten physischen, sensorischen oder mentalen Fähigkeiten oder Mangel an Erfahrung und Wissen benutzt werden, wenn sie beaufsichtigt oder bezüglich des sicheren Gebrauchs des Folienschweißgerätes unterwiesen wurden und die daraus resultierenden Gefahren verstehen.

- Kinder dürfen nicht mit dem Folienschweißgerät spielen.
- Reinigung und Benutzerwartung dürfen nicht von Kindern ohne Beaufsichtigung durchgeführt werden.
- Halten Sie Kinder jünger als acht Jahre vom Folienschweißgerät und der Anschlussleitung fern.
- Lassen Sie das Folienschweißgerät während des Betriebs nicht unbeaufsichtigt und führen Sie während des Betriebs keine anderen Tätigkeiten aus.
- Lassen Sie Kinder nicht mit der Verpackungsfolie spielen. Kinder können sich beim Spielen darin verfangen und ersticken.
- Lassen Sie Kinder nicht mit dem Folienbeutel und der Folienrolle spielen. Kinder können sich beim Spielen darin verfangen und ersticken.
- Füllen Sie niemals Flüssigkeit in das Folienschweißgerät.
- Halten Sie das Folienschweißgerät von Haustieren fern.
- Weisen Sie auch andere Benutzer auf die Gefahren hin!

HINWEIS!

Beschädigungsgefahr! Brandgefahr!

Unsachgemäßer Umgang mit dem Folienschweißgerät kann zu Beschädigungen des Folienschweißgerätes führen.

- Stellen Sie das Folienschweißgerät auf einer gut zugänglichen, ebenen, trockenen, hitzebeständigen und ausreichend stabilen Arbeitsfläche auf. Stellen Sie das Folienschweißgerät nicht an den Rand oder an die Kante der Arbeitsfläche.
- Stellen Sie das Folienschweißgerät niemals in der Nähe von brennbarem Material auf.
- Vermeiden Sie einen Hitzestau, indem Sie das Folienschweißgerät nicht direkt an eine Wand oder unter Hängeschränke o. Ä. stellen.

- Schützen Sie das Folienschweißgerät vor direkter Sonneneinstrahlung.
- Stellen Sie das Folienschweißgerät nie auf oder in der Nähe von heißen Oberflächen ab (z. B. Herdplatten, Heizung etc.).
- Bringen Sie das Netzkabel nicht mit heißen Teilen in Berührung.
- Setzen Sie das Folienschweißgerät niemals hoher Temperatur (Heizung etc.) aus.
- Verwenden Sie das Folienschweißgerät nicht mehr, wenn die Kunststoffbauteile des Folienschweißgerätes Risse oder Sprünge haben oder sich verformt haben. Ersetzen Sie beschädigte Bauteile nur durch passende Originalersatzteile.
- Benutzen Sie das Folienschweißgerät nur bei Raumtemperatur (ca. 10 – 25 °C).
- Tauchen Sie das Folienschweißgerät zum Reinigen niemals in Wasser und verwenden Sie zur Reinigung keinen Dampfreiniger. Das Folienschweißgerät kann sonst beschädigt werden.

HINWEIS!

Beschädigungsgefahr!

Unsachgemäßer Umgang mit dem Folienschweißgerät kann zu Beschädigungen des Folienschweißgerätes führen.

- Vakuumieren Sie ausschließlich Lebensmittel bzw. Gegenstände, die durch den entstehenden Vakuumierdruck nicht beschädigt werden können.
- Achten Sie darauf, dass das Einschweißgut keine spitzen Ecken oder Kanten aufweist, die Folie kann dadurch beschädigt werden.

**WARNUNG!**

Gesundheitsgefahr!

Unsachgemäßer Umgang mit den Folienbeuteln oder der Folienrolle kann zu Gesundheitsschäden führen.

- Verwenden Sie niemals bereits benutzte Beutel wieder, insbesondere wenn rohes Fleisch, Fisch oder ölige Lebensmittel verwendet wurden.
- Verwenden Sie die Beutel auch nicht wieder, wenn sie gekocht oder in der Mikrowelle erhitzt wurden.

Sicherheitshinweise für den Umgang mit Lebensmitteln

Um die Sicherheit und Qualität der Lebensmittel zu gewährleisten, befolgen Sie die folgenden Vorgehensweisen.

**WARNUNG!**

Gesundheitsgefahr!

Unsachgemäßer Umgang und Aufbewahrung von Lebensmitteln kann zu Gesundheitsschäden führen.

- Bitte beachten Sie, dass Sie vor dem Vakuumieren Ihre Hände waschen und sämtliche benötigten Utensilien und Oberflächen reinigen.
- Nach dem Vakuumieren kühlen oder gefrieren Sie verderbliche Lebensmittel unverzüglich. Lagern Sie diese nicht bei Zimmertemperatur.
- Gemüsearten, wie z. B. Brokkoli, Blumenkohl oder Kohl lassen sich nur luftdicht vakuumieren, wenn sie vorher kurz blanchiert wurden, da ansonsten Gase ausgestoßen werden.
- Um die Haltbarkeitsdauer von Früchten und Gemüse, wie z. B. Birnen, Äpfeln, Kartoffeln oder Wurzelgemüse zu verlängern, sollten diese vor der Vakuumierung geschält werden.

- Die Haltbarkeitsdauer von trockenen Lebensmitteln, wie z. B. Nüssen oder Getreide lässt sich verlängern, indem sie an einem dunklen Ort aufbewahrt werden.

Erstinbetriebnahme

Folienschweißgerät und Lieferumfang prüfen

HINWEIS!

Beschädigungsgefahr!

Wenn Sie die Verpackung unvorsichtig mit einem scharfen Messer oder anderen spitzen Gegenständen öffnen, kann das Folienschweißgerät schnell beschädigt werden.

- Gehen Sie beim Öffnen sehr vorsichtig vor.
1. Nehmen Sie das Folienschweißgerät aus der Verpackung.
 2. Kontrollieren Sie, ob das Folienschweißgerät oder die Einzelteile Schäden aufweisen. Ist dies der Fall, benutzen Sie das Folienschweißgerät nicht. Wenden Sie sich über die auf der Garantiekarte angegebene Serviceadresse an den Hersteller.
 3. Kontrollieren Sie, ob die Lieferung vollständig ist.

Folienschweißgerät aufstellen

1. Stellen Sie das Folienschweißgerät so auf, dass genügend Platz vorhanden ist, um einen Vakuumbbeutel einzulegen. Platzieren Sie das Folienschweißgerät nicht direkt vor einer Wand oder anderen Gegenständen.
2. Bei Verwendung der Folienrolle schneiden Sie die benötigten Beutel zu (siehe Kapitel „Verwendung einer Folienrolle“).
3. Wickeln Sie das Netzkabel aus dem Kabelschacht **12** an der Unterseite des Folienschweißgerätes und führen Sie es durch die Aussparung an der Rückseite des Gerätes. Schließen Sie den Netzstecker an eine ordnungsgemäß installierte Steckdose (AC 220 – 240 V, 50 Hz) an. Die drei Kontrollleuchten **3** **4** **5** leuchten kurz auf.

Bedienung



Verletzungsgefahr!

Unsachgemäßer Umgang mit dem Folienschweißgerät kann zu Verletzungen führen.

- Falls ein Gegenstand (Ärmel, Krawatte etc.) unbeabsichtigt in das Folienschweißgerät gelangt, ziehen Sie sofort den Netzstecker.



Beim Verschweißen der Beutel mit dem Folienschweißgerät, kann es zu einer leichten Geruchsentwicklung kommen. Sorgen Sie für eine ausreichende Belüftung des Raumes, z. B. durch geöffnete Fenster.

Verwendung einer Folienrolle



Verletzungsgefahr!

Berühren Sie **nach dem** Verschweißen keinesfalls den Schweißdraht. Der Schweißdraht kann auch bei geöffneter Deckelklappe sehr heiß sein.

Die mitgelieferten Folienbeutel und die Folienrolle sind für Sous-Vide-Garen geeignet. Darüber hinaus können Sie die Folienbeutel und -rolle für das Auftauen und Erwärmen in der Mikrowelle (bis max. 70 °C) verwenden.

1. Stellen Sie sicher, dass sich der Schneidkopf **2** in der Ausgangsposition am rechten oder linken Anschlag befindet.
2. Klappen Sie die Schneidleiste **10** nach oben (siehe **Abb. A**).
3. Führen Sie die Folienrolle von hinten unter der Schneidleiste durch.
4. Ziehen Sie nun die Folienrolle auf die gewünschte Länge.



- Zum Vakuumieren darf der Beutel nur im unteren Bereich eine selbst verschweißte Naht besitzen. Ein Vakuumieren über selbst verschweißte Seitennähte ist nicht möglich. Schneiden Sie kleine Beutel nur durch entsprechendes Ablängen der Folienrolle und nicht durch einen Schnitt in Laufrichtung der Folienrolle zu (siehe **Abb. E**).
- Es ist zu empfehlen, dass die Länge des Folienbeutels mindestens **8 cm** länger als das zu vakuumierende Lebensmittel ist.
- Die Folienbeutel sollten eine Länge von **50 cm** nicht überschreiten, da dies die Vakuumierleistung negativ beeinträchtigen kann.

5. Klappen Sie anschließend die Schneidleiste **10** wieder herunter.
6. Drücken Sie die Schneidleiste leicht herunter und schneiden Sie die Folien mit dem Schneidkopf zu (siehe **Abb. B**).
7. Wenn Sie mehrere Beutel benötigen, wiederholen Sie die Schritte 1 bis 6, bevor Sie zum Verschweißen übergehen.
8. Öffnen Sie die Deckelklappe **1** und legen Sie das eine Ende des Beutels auf den Schweißdraht (siehe **Abb. C**). Die Folie sollte ca. 2 cm über den Schweißdraht hinausragen.
9. Um die Bildung von Falten während des Verschweißvorganges zu vermeiden, streichen Sie den Folienbeutel im Bereich des Schweißdrahtes glatt.
10. Drücken Sie anschließend die Deckelklappe auf beiden Seiten gleichzeitig fest nach unten bis sie beidseitig hör- und spürbar einrastet. Benutzen Sie dafür beide Hände.
11. Um den Folienbeutel zu verschweißen, drücken Sie die Verschweiß-Taste „Seal“ **8** und die Kontrollleuchte „Seal“ **5** leuchtet auf. Am Ende des Prozesses wird die Absaugdüse **16** aktiviert, um eine lückenlose Schweißnaht zu gewährleisten.
12. Sobald die Kontrollleuchte erlischt, ist der Folienbeutel fertig verschweißt.
13. Drücken Sie gleichzeitig die beiden Entriegelungstasten **11** an den Seiten des Folienschweißgerätes, um es zu öffnen.
14. Sie können den Folienbeutel nun entnehmen.
15. Achten Sie darauf, den Schweißdraht nicht zu berühren. Es besteht Verbrennungsgefahr. Lassen Sie das Folienschweißgerät nach jedem Schweißvorgang **60 Sekunden** abkühlen.

Verschweißen ohne vakuumieren



Verletzungsgefahr!

Berühren Sie **nach dem** Verschweißen keinesfalls den Schweißdraht. Der Schweißdraht kann auch bei geöffneter Deckelklappe sehr heiß sein.

Sie können die Verschweißfunktion des Folienschweißgerätes auch zum einfachen Verschließen eines Folienbeutels verwenden.

1. Öffnen Sie die Deckelklappe **1** und legen Sie das offene Ende des Beutels auf den Schweißdraht (siehe **Abb. C**). Die Folie sollte ca. 2 cm über den Schweißdraht hinausragen.
2. Um die Bildung von Falten während des Verschweißvorganges zu vermeiden, streichen Sie den Folienbeutel im Bereich des Schweißdrahtes glatt.
3. Drücken Sie anschließend die Deckelklappe auf beiden Seiten gleichzeitig fest nach unten bis sie beidseitig hör- und spürbar einrastet. Benutzen Sie dafür beide Hände.
4. Um den Folienbeutel zu verschweißen, drücken Sie die Verschweiß-Taste „Seal“ **8** und die Kontrollleuchte „Seal“ **5** leuchtet auf. Am Ende des Prozesses wird die Absaugdüse **16** aktiviert, um eine lückenlose Schweißnaht zu gewährleisten.
5. Sobald die Kontrollleuchte erlischt, ist der Folienbeutel fertig verschweißt.
6. Drücken Sie gleichzeitig die beiden Entriegelungstasten **11** an den Seiten des Folienschweißgerätes, um es zu öffnen.
7. Sie können den Folienbeutel nun entnehmen.
8. Achten Sie darauf, den Schweißdraht nicht zu berühren. Es besteht Verbrennungsgefahr. Lassen Sie das Folienschweißgerät nach jedem Schweißvorgang **60 Sekunden** abkühlen.

Vakuumieren und verschweißen

HINWEIS!

Beschädigungsgefahr!

Unsachgemäßer Umgang mit dem Folienschweißgerät kann zu Beschädigungen des Folienschweißgerätes führen.

- Verwenden Sie immer saubere und unbenutzte Folienbeutel.
- Vakuumieren Sie keine Flüssigkeiten, das kann zu Beschädigungen des Folienschweißgerätes führen.

1. Füllen Sie den Folienbeutel mit den zu vakuumierenden Lebensmitteln.



Achten Sie darauf, dass der Beutel nicht zu voll wird. Es ist zu empfehlen, dass die Länge des Folienbeutels mindestens 8 cm länger als das zu vakuumierende Lebensmittel ist.

2. Öffnen Sie die Deckelklappe **1** des Folienschweißgerätes.

3. Legen Sie die offene Seite des Folienbeutels über den Schweißdraht, sodass sich die Beutelöffnung vollständig in der Vakuumierkammer **14** befindet, und von der Dichtung **15** eingerahmt wird (siehe **Abb. C**).



- Stellen Sie sicher, dass der Folienbeutel die Absaugdüse **16** nicht verdeckt.

- Achten Sie darauf, dass sich im Bereich der Vakuumierkammer **14** und des Schweißdrahtes **13** keine Lebensmittel befinden.

4. Um die Bildung von Falten während des Vakuumier- und Verschweißvorganges zu vermeiden, streichen Sie den Folienbeutel im Bereich der Vakuumierkammer und des Schweißdrahtes glatt.

5. Drücken Sie anschließend die Deckelklappe auf beiden Seiten gleichzeitig fest nach unten bis sie beidseitig hör- und spürbar einrastet (siehe **Abb. D**).

6. Drücken Sie die Vakuumier-Taste „Normal“ **6** und die entsprechende Kontrollleuchte leuchtet auf.

7. Das Folienschweißgerät beginnt mit dem Vakuumiervorgang. Nach Abschluss verschweißt das Gerät den Folienbeutel.

8. Sobald die Kontrollleuchte erlischt, ist der Vakuumier- und Verschweißvorgang abgeschlossen.

9. Drücken Sie gleichzeitig die beiden Entriegelungstasten **11** an den Seiten des Folienschweißgerätes, um es zu öffnen.

10. Öffnen Sie die Deckelklappe **1** und entnehmen Sie den vakuumierten Beutel.



Für den richtigen Umgang mit den vakuumierten Lebensmitteln lesen Sie Kapitel „Sicherheitshinweise für den Umgang mit Lebensmitteln“.

11. Lassen Sie das Folienschweißgerät nach jedem Schweißvorgang **60 Sekunden** abkühlen.

12. Um das Folienschweißgerät auszuschalten, ziehen Sie den Netzstecker.

Soft-Vakuumieren und verschweißen

HINWEIS!

Beschädigungsgefahr!

Unsachgemäßer Umgang mit dem Folienschweißgerät kann zu Beschädigungen des Folienschweißgerätes führen.

- Verwenden Sie immer saubere und unbenutzte Folienbeutel.
- Vakuumieren Sie keine Flüssigkeiten, das kann zu Beschädigungen des Folienschweißgerätes führen.

Um empfindliche und weiche Lebensmittel zu vakuumieren, nutzen Sie die Vakuumier-Taste „Soft“ **7**. Geeignet für z. B. Sous-Vide-Garen, gekochtes Gemüse, weiches Obst.

1. Zum Soft-Vakuumieren gehen Sie so vor, wie zuvor im Kapitel „Vakuumieren und verschweißen“ beschrieben.
2. Verwenden Sie anstelle der Vakuumier-Taste „Normal“ **6** dann die Vakuumier-Taste „Soft“ **7**.

Verschweißen / Vakuumieren unterbrechen

HINWEIS!

Beschädigungsgefahr!

Unsachgemäßer Umgang mit dem Folienschweißgerät kann zu Beschädigungen des Folienschweißgerätes führen.

1. Wenn der Verschweiß- oder Vakuumiervorgang nicht korrekt verläuft (siehe „Störungstabelle“), lässt sich dieser mit Betätigung der „Stop“-Taste **9** vorzeitig beenden.
2. Nach der Behebung des Fehlers können Sie mit dem Verschweiß- oder Vakuumiervorgang wieder beginnen.
3. Sollte die Störung nicht behoben werden können, wenden Sie sich bitte an unseren Kundendienst. Die Serviceadresse ist auf der Garantiekarte aufgeführt.

Störungstabelle

Fehler	Ursache	Lösung
Die 3 Kontrollleuchten blinken gleichzeitig.	Das Folienschweißgerät ist noch nicht vollständig abgekühlt.	Warten Sie ca. 2 Minuten und starten Sie den Vorgang erneut.
Das Folienschweißgerät funktioniert nicht.	Netzstecker ist nicht eingesteckt.	Netzstecker einstecken.
	Das Gerät war zu lange in Betrieb.	Ziehen Sie den Netzstecker und lassen Sie das Gerät abkühlen.
Das Folienschweißgerät vakuumiert nicht.	Der Folienbeutel wurde nicht korrekt eingelegt.	Legen Sie die Öffnung des Folienbeutels vollständig in die Vakuumierkammer.
	Der Folienbeutel deckt die Absaugdüse ab.	Legen Sie die Öffnung des Folienbeutels so in die Vakuumierkammer, dass die Absaugdüse nicht abgedeckt wird.
	Die Deckelklappe ist nicht vollständig arretiert.	Drücken Sie die Deckelklappe auf beiden Seiten gleichzeitig fest nach unten bis Sie beidseitig hör- und spürbar einrastet.
Es entsteht kein vollständiges Vakuum im Beutel.	Der Folienbeutel wurde nicht korrekt eingelegt.	Legen Sie die Öffnung des Folienbeutels vollständig in die Vakuumkammer.
	Der Folienbeutel ist defekt.	Verwenden Sie einen anderen Folienbeutel.
	Die Dichtungen des Gerätes sind verschmutzt.	Säubern Sie die Dichtungen und setzen Sie diese nach der Reinigung wieder korrekt ein.
	Im Beutel am Bereich des Schweißdrahtes befinden sich Falten, Krümel, Fett oder Ähnliches.	Öffnen Sie den Folienbeutel wieder und reinigen Sie den Bereich.

Fehler	Ursache	Lösung
Es entsteht kein vollständiges Vakuum im Beutel.	Der Schweißdraht ist überhitzt.	Öffnen Sie die Deckelklappe des Gerätes und lassen Sie es vollständig abkühlen.
Der Folienbeutel wird nicht korrekt verschweißt.	Der Schweißdraht ist überhitzt.	Öffnen Sie die Deckelklappe des Gerätes und lassen Sie es vollständig abkühlen.
Der vakuumierte und verschweißte Folienbeutel hält das Vakuum nicht.	Der Folienbeutel ist defekt.	Verwenden Sie einen anderen Folienbeutel.
	Im Beutel im Bereich des Schweißdrahtes befinden sich Falten, Krümel, Fett oder Ähnliches.	Öffnen Sie den Folienbeutel wieder und reinigen Sie den Bereich.
	Folienbeutel ist nicht korrekt verschweißt.	Wiederholen Sie den Schweißvorgang an einer anderen Stelle des Folienbeutels.

Bei hier nicht aufgeführten Störungen wenden Sie sich bitte an unseren Kundendienst. Die Serviceadresse ist auf der Garantiekarte aufgeführt.

Reinigung



Verbrennungsgefahr!

Der Schweißdraht des Folienschweißgerätes wird während des Betriebs heiß. Sie können sich verbrennen.

- Lassen Sie das Folienschweißgerät vor jeder Reinigung vollständig abkühlen.

HINWEIS!

Kurzschlussgefahr!

In das Gehäuse eingedrungenes Wasser oder andere Flüssigkeiten können einen Kurzschluss verursachen.

- Tauchen Sie das Folienschweißgerät niemals in Wasser oder andere Flüssigkeiten.
- Achten Sie darauf, dass kein Wasser oder andere Flüssigkeiten in das Gehäuse gelangen.

HINWEIS!

Beschädigungsgefahr!

Unsachgemäßer Umgang mit dem Folienschweißgerät kann zu Beschädigungen des Folienschweißgerätes führen.

- Verwenden Sie keine aggressiven Reinigungsmittel, Bürsten mit Metall- oder Nylonborsten sowie keine scharfen oder metallischen Reinigungsgegenstände wie Messer, Metallschwämme und dergleichen. Diese können die Oberflächen beschädigen.
 - Geben Sie das Folienschweißgerät keinesfalls in die Spülmaschine. Sie würden es dadurch zerstören.
 - Die Dichtungen **15** und Gummileiste **17** dürfen für die Reinigung nicht entfernt werden. Achten Sie darauf, dass die Dichtungen und die Gummileiste vor dem nächsten Betrieb vollständig getrocknet sein müssen.
1. Ziehen Sie vor der Reinigung den Netzstecker.
 2. Lassen Sie das Folienschweißgerät vollständig abkühlen.
 3. Wischen Sie das Folienschweißgerät mit einem leicht angefeuchteten Tuch ab. Lassen Sie danach alle Teile vollständig trocknen.

Aufbewahrung


HINWEIS!

Beschädigungsgefahr!

Unsachgemäßer Umgang mit dem Folienschweißgerät kann zu Beschädigungen des Folienschweißgerätes führen.

- Lagern Sie das Folienschweißgerät nie neben einer Wärmequelle.
- Knicken oder quetschen Sie das Netzkabel nicht. Wickeln Sie das Netzkabel unterhalb des Folienschweißgerätes in den dafür vorgesehenen Kabelschacht auf.
- Damit die Dichtungen des Folienschweißgerätes nicht verformt werden, schließen Sie zur Aufbewahrung des Folienschweißgerätes die Deckelklappe nur leicht und verriegeln Sie diese nicht.
- Alle Teile müssen vor dem Aufbewahren vollkommen trocken sein.
- Verstauen Sie das Folienschweißgerät nur im trockenen Zustand.
- Bewahren Sie das Folienschweißgerät stets an einem sauberen und trockenen Ort auf, an dem es vor direkter Sonneneinstrahlung geschützt und für Kinder unzugänglich ist.
- Nutzen Sie zur Aufbewahrung die Originalverpackung.

Technische Daten

Modell:	VS 64-18B
Netzspannung:	AC 220 – 240 V / 50 Hz
Leistungsaufnahme:	90 Watt
Nennbetriebszeit:	30 Sekunden
Nennruhezeit:	60 Sekunden
Schutzklasse:	II 
Gewicht:	ca. 1,15 kg
Abmessungen (B × T × H):	ca. 390 mm × 160 mm × 82 mm

Vakuuierdruck:	ca. 60 kPa (Normal Vakuum) ca. 20 kPa (Soft Vakuum)
Saugleistung:	4,5 Liter pro Minute
Vakuuifolienstärke:	max. 0,1 – 0,2 mm
Vakuuifolienbreite:	max. 300 mm
Schnittlänge:	max. 300 mm

Technische Änderungen vorbehalten.

Konformitätserklärung



Die EU-Konformitätserklärung kann unter der in der beiliegenden Garantiekarte angeführten Adresse angefordert werden.

Entsorgung

Verpackung entsorgen



Entsorgen Sie die Verpackung sortenrein. Geben Sie Pappe und Karton zum Altpapier, Folien in die Wertstoff-Sammlung.

Altgerät entsorgen

(Anwendbar in der Europäischen Union und anderen europäischen Staaten mit Systemen zur getrennten Sammlung von Wertstoffen)



Altgeräte dürfen nicht in den Hausmüll!

Sollte das Folienschweißgerät einmal nicht mehr benutzt werden können, so ist jeder Verbraucher **gesetzlich verpflichtet, Altgeräte getrennt vom Hausmüll**, z. B. bei einer Sammelstelle seiner Gemeinde / seines Stadtteils, abzugeben. Damit wird gewährleistet, dass Altgeräte fachgerecht verwertet und negative Auswirkungen auf die Umwelt vermieden werden. Deswegen sind Elektrogeräte mit dem hier abgebildeten Symbol gekennzeichnet.



AT

VERTRIEBEN DURCH:

MONOLITH GMBH
MAXSTRASSE 16
45127 ESSEN
DEUTSCHLAND

KUNDENDIENST

90546

Bitte wenden Sie sich an Ihre **HOFER-Filiale**.

MODELL:
VS 64-18B

04/2020

3

**JAHRE
GARANTIE**