

E-Klapprad T289

Bedienungsanleitung

DE



ORIGINALBEDIENUNGSANLEITUNG

Artikel / IT Nummer: 142148
Ausgabe: 01/2019
Revision: Version 01

Inhalt

Handbuch für ein Pedelec mit Lithium-Batterie.....	3
HERSTELLERDATEN.....	4
VORLAGE DES HANDBUCHS.....	5
TECHNISCHE DATEN.....	6
SICHERHEITSVORRICHTUNGEN.....	7
BESTIMMUNGSGEMÄßE UND NICHT BESTIMMUNGSGE- MÄßE VERWENDUNG DES FAHRRADS.....	8
Beschreibung der Komponenten.....	10
Gebrauchsanweisung.....	11
Sicherheit.....	12
Nutzung des Fahrrads.....	14
Sicherheitshinweise Akku-Ladegerät.....	15
Sicherheitshinweise Akku.....	17
KD21C Anzeigefunktionen.....	19
Brems- und Sicherheitssysteme.....	20
Ausschalten der elektrischen Anlage.....	22
Einstellung von Sattel und Sattelstütze.....	22
Einstellung von Lenkerbogen und Vorbau.....	22
Kette.....	22
Räder.....	23
Pedale.....	23
Batterie.....	24
Aufladen der Batterie.....	25
Vollständig aufgeladene Batterie.....	28
Entfernen und Umpositionieren der Batterie.....	28
Anmerkungen.....	29
Normale Wartung.....	30
Regelmäßige Wartung.....	32
Außerordentliche Wartung.....	33

Inhalt

Ersatzteile.....	34
Garantiebedingungen.....	35
Anleitungen zum Schließen des Fahrrads.....	38
WARTUNGSSHEFT.....	40
GARANTIEZERTIFIKAT.....	41
Entsorgung.....	42

Handbuch für ein Pedelec mit Lithium-Batterie.

Sehr geehrter Kunde, sehr geehrte Kundin,
vielen Dank, dass Sie sich für unser Pedelec entschieden haben.
Ihr neues Fahrrad ist dank innovativer technischer Forschung und
sorgfältiger Qualitätskontrolle absolut zuverlässig und sicher, so
dass es Ihnen jahrelange Freude garantieren wird.
Alle Abbildungen, Beschreibungen und Daten sind unverbind-
lich. Bei Bedarf, Zweifeln oder Fragen wenden Sie sich bitte an
Ihren Händler.

HERSTELLERDATEN

CICLI ESPERIA S.p.A.
Viale Enzo Ferrari 8/10/12
30014 - Cavarzere - (VE)
Telefon 0426 317511
Fax 0426 317521

BEVOR SIE DAS PRODUKT IN BETRIEB NEHMEN, LESEN SIE DIESE BEDIENUNGSANLEITUNG UND DIE BEIGEFÜGTEN DOKUMENTE SORGFÄLTIG DURCH = BEDIENUNGSANLEITUNG

PRÜFEN SIE VOR GEBRAUCH DES FAHRRADS, OB DIE FOLGENDEN AUFGEFÜHRTEN DOKUMENTE BEIGEFÜGT SIND
- VOLLSTÄNDIGE BEDIENUNGSANLEITUNG

BEI EINEM VERKAUF DES FAHRRADS AN DRITTE MÜSSEN ALLE DOKUMENTE ZUSAMMEN MIT DEM FAHRRAD ÜBERGEBEN WERDEN

AUTORISIERTER KUNDENSERVICE

Der Hersteller autorisiert nur den Vertragshändler, Wartungsarbeiten am Produkt durchzuführen.

VORLAGE DES HANDBUCHS

Dieses Handbuch enthält die Bedienungs- und Wartungsanweisungen für das E-Klapprad T289.

Es besteht aus mehreren Abschnitten, von denen jeder eine Reihe von Themen behandelt, die in Kapitel und Absätze unterteilt sind. Das Inhaltsverzeichnis enthält alle Themen, die im gesamten Handbuch behandelt werden.

Die Seitennummerierung erfolgt schrittweise, wobei auf jeder Seite die jeweilige Seitennummer angegeben ist. Dieses Handbuch richtet sich an den Besitzer oder Benutzer des Fahrrads und betrifft alle Nachverkaufs- und produktionstechnischen Aspekte.

Sollte es anschließend aus irgendeinem Grund (Verkauf, Nutzung oder aus anderen Gründen) an Dritte verkauft oder weitergegeben werden, muss das Fahrrad mit allen seinen Dokumenten übergeben werden.

Die in diesem Handbuch enthaltenen Informationen sollen und können das Wissen und die Erfahrung des Benutzers/Kunden ersetzen, der jedoch allein für den Gebrauch verantwortlich ist, für den das Fahrrad gekauft wurde.

Dieses Handbuch enthält geschützte Informationen und darf ohne vorherige schriftliche Zustimmung des Herstellers selbst nicht teilweise aus irgendeinem Grund und in irgendeiner Form an Dritte weitergegeben werden.

Der Hersteller erklärt, dass die Informationen in diesem Handbuch mit den in diesem Handbuch genannten technischen und sicherheitstechnischen Spezifikationen des Fahrrads übereinstimmen.

Eine beglaubigte Kopie dieses Handbuchs ist in der technischen Akte des Fahrrads enthalten, die vom Hersteller aufbewahrt wird. Der Hersteller erkennt keine Dokumentation an, die nicht von ihm selbst oder seinen Bevollmächtigten erstellt, freigegeben oder verteilt wurde.

TECHNISCHE DATEN

ABMESSUNGEN E-Klapprad T289: Breite: 610 mm, Länge: 1580 mm, Höhe 1130 mm, Gewicht: 21 kg +/- 1kg

MOTOR: Leistung: 250W, Stromversorgung: LITHIUM-Batterie, Batterieeigenschaften: 36 V 7,8 Ah, Batterieladegerät: 230 V 50/60 Hz externer Netztransformator

LÄRMPEGEL: Das Gerät überschreitet nicht 70 dB.

FAHRRADDATEN IN DER STANDARDKONFIGURATION. TECHNISCHE DATEN DIENEN NUR ZU INFORMATIONSZWECKEN. DER HERSTELLER BEHÄLT SICH DAS RECHT VOR, DIESE OHNE VORHERIGE ANKÜNDIGUNG ZU ÄNDERN.

TYPENSCHILD

Das Fahrrad ist mit einem Typenschild ausgestattet, das die Identifikationsdetails des Fahrrads anzeigt.

EPAC-KONFORMITÄT - EN-15194

KONFORMITÄT ISO 4210-2

CE = CE-Kennzeichnung

Name und Anschrift des Herstellers

E-Klapprad T289 = Fahrradmodell

Batterie = Li-Ion

2019 = Baujahr

25km/h = maximale Geschwindigkeit

250 W = maximale Motorleistung

EPAC E-KLAPPRAD T289
Vélo électrique / bicicletta elettrica / električno kolo
05/2019 – ACN 3752
Model-Nr.: / N° de modèle : / N. di modello: /
Številka modela: 142198
Baujahr / année / anno / Leto izdelave: 2019
Motorenleistung / Puissance moteur / Potenza
motore / Nazivna moč motorja: 250W
Abschalgeschwindigkeit, Déconnexion à une
vitesse de, Velocità di disinserimento, Izklopna
hitrost: 25 km/h
Zulässiges Gesamtgewicht / Poids total autorisé /
Peso max. complessivo ammesso / Dovoljena
skupna masa: 90 kg
Vertrieben durch: / Commercialisé par: /
Commercializzato da: / Distributer:
Cidi Esperia S.P.A.,
Viale Enzo Ferrari, 8/10/12
30014 Cavarzere (Venezia)
Italy
Gefertigt nach / Construit selon/
Prodotto secondo la / Proizvedeno
skladno s standardom:
EN ISO 4210 - EN 15194





ACHTUNG!



UM DIE UNVERSEHRTHEIT ALLER FAHRRADKOMPONENTEN ZU GEWÄHRLEISTEN, BEACHTEN SIE BITTE DIE TECHNISCHEN DATEN IN DER BEDIENUNGSANLEITUNG.

Das Typenschild enthält auch die CE-Kennzeichnung.

SICHERHEITSVORRICHTUNGEN

INSTALLIERTE SICHERHEITSVORRICHTUNGEN

Das Fahrrad ist mit Vorrichtungen ausgestattet, die die Sicherheit des Benutzers auch im Falle einer Fehlfunktion gewährleisten



ACHTUNG!



DIE EFFIZIENZ ALLER SICHERHEITSVORRICHTUNGEN IST GEWÄHRLEISTET, WENN DAS FAHRRAD ENTSPRECHEND DER IN DIESEM HANDBUCH BESCHRIEBENEN BESTIMMUNG VERWENDET WIRD. INSBESONDERE MÜSSEN DIE IM ABSCHNITT WARTUNG BESCHRIEBENEN WARTUNGSARBEITEN DURCHGEFÜHRT WERDEN UND DIE FUNKTIONEN UND WERKSEINSTELLUNGEN DÜRFEN NICHT IN IRGENDEINER WEISE MODIFIZIERT ODER VERÄNDERT WERDEN.

- Der Elektromotor kann sich abschalten, wenn er aufgrund längerer Beanspruchung, wie z.B. bei langen Steilhängen, zu hohe Temperaturen erreicht.
- Die Motorsteuerungen werden nur und ausschließlich durch das Treten der Pedale des Benutzers angetrieben, wobei die Antriebskraft des Motors mit zunehmender Geschwindigkeit abnimmt, bis sie anhält, sobald sie 25 km/h erreicht hat.

BESTIMMUNGSGEMÄßE UND NICHT BESTIMMUNGSGEMÄßE VERWENDUNG DES FAHRRADS

BESTIMMUNGSGEMÄßE VERWENDUNG

Das Pedelec ist speziell für kurze und mittlere Fahrten in der Stadt oder auf außerstädtischen Straßen konzipiert und gebaut, sofern dies durch die Straßenverkehrsordnung erlaubt ist.

NICHT BESTIMMUNGSGEMÄßE VERWENDUNG

Es ist keine andere Verwendung als die im Abschnitt BESTIMMUNGSGEMÄßE VERWENDUNG beschriebene vorgesehen. Es ist auch absolut verboten:

- Das Fahrrad oder Teile davon für andere als die vorgesehenen Tätigkeiten zu verwenden.
- Das Fahrrad mit anderen elektrischen Komponenten als den in den technischen Daten angegebenen zu verwenden.
- Von Personen verwendet zu werden, die dazu nicht in der Lage sind.
- Das Fahrrad verwenden, wenn Sie damit inkompatible Krankheiten haben (z.B. Rücken- und Wirbelsäulenerkrankungen).

Die Wiederverwendung einer Komponente des Fahrrads nach der Außerbetriebnahme entbindet das Herstellerunternehmen von jeglicher Haftung aus der Verwendung der Komponente.

DAS HERSTELLUNGSUNTERNEHMEN KANN NICHT FÜR ZUFÄLLIGE ODER FOLGESCHÄDEN HAFTBAR GEMACHT WERDEN, DIE DURCH EINE NICHT BESTIMMUNGSGEMÄßE VERWENDUNG DES FAHRRADS VERURSACHT WERDEN. JEDE NICHT BESTIMMUNGSGEMÄßE NUTZUNG DES FAHRRADS FÜHRT ZUR SOFORTIGEN AUFHEBUNG DER GARANTIEBEDINGUNGEN.

RESTRISIKEN

- Einige Fahrradkomponenten können hohe Temperaturen erreichen (siehe Motor).
- Diese haben aufgrund ihrer Masse eine lange Abkühlzeit. Daher ist es notwendig, sicherzustellen, dass sie vor dem Berühren ohne ausreichenden Schutz vollständig abgekühlt sind (zwei Stunden), selbst nachdem es ausgeschaltet wurde.
- Trennen Sie die Batterie, bevor Sie Wartungsarbeiten durchführen.
- Einige Komponenten können scharfe und hervorstehende Kanten aufweisen. Tragen Sie daher geeignete Kleidung, um Schnitte, Kratzer oder Schürfwunden zu vermeiden.

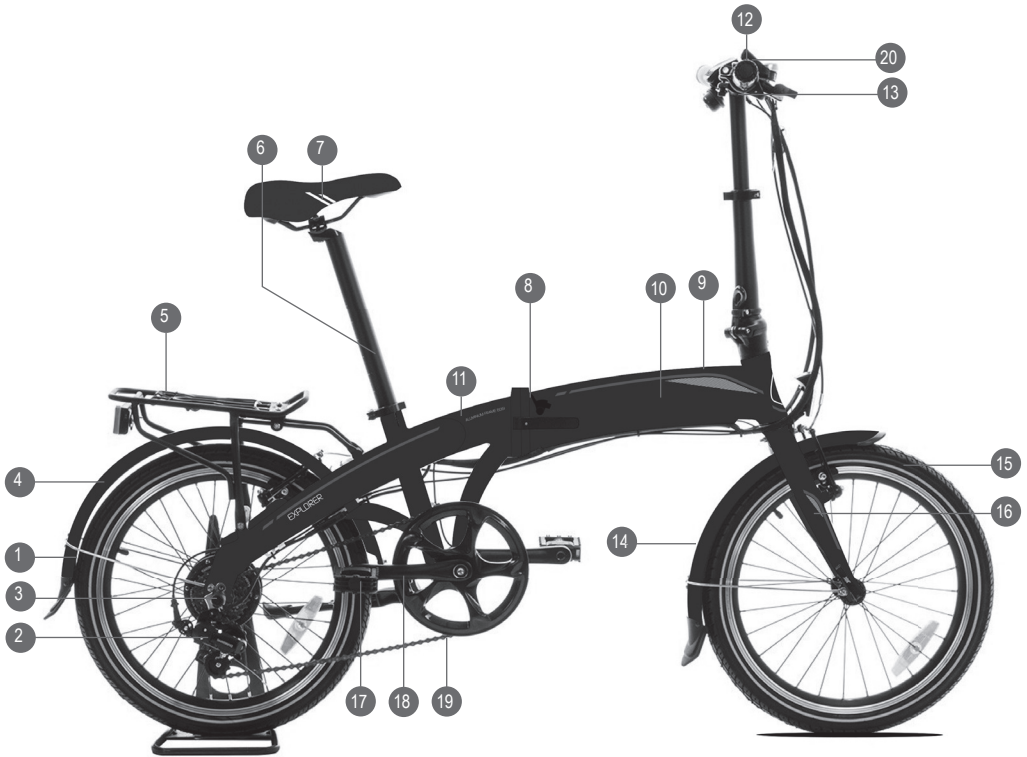


ACHTUNG!



DER ZUGANG ZU GESCHLOSSENEN ODER GESCHÜTZTEN KOMPONENTEN DES FAHRRADS SOLLTE NUR FÜR WARTUNGSARBEITEN UND NUR VON AUTORISIERTEM PERSONAL DES UNTERNEHMENS, WIE Z.B. DEN HÄNDLERN, DURCHGEFÜHRT WERDEN.

Beschreibung der Komponenten



1 HINTERRAD - 2 SCHALTUNG - 3 ELEKTROMOTOR - 4 HECKKOTFLÜGEL - 5 GEPÄCKTRÄGER - 6 SATTELSTÜTZE - 7 SATTEL - 8 KLAPPMECHANISMUS - 9 LADEGERÄTANSCHLUSS - 10 BATTERIE - 11 RAHMEN - 12 SCHALTHEBEL - 13 LENKER - 14 FRONTKOTFLÜGEL - 15 VORDERRAD - 16 GABEL - 17 PEDAL - 18 STÄNDER - 19 KETTE - 20 ANZEIGE

Gebrauchsanweisung



ACHTUNG!



VERGEWISSERN SIE SICH, DASS IHRE STROMVERSOR-
GUNG UNTERBROCHEN IST, BEVOR SIE BEGINNEN.

- Lesen Sie beim ersten Gebrauch die folgenden Punkte sorgfältig durch.
- Überprüfen Sie sämtliche Komponenten des Fahrrads. Achten Sie darauf, dass die Schrauben fest angezogen sind, dass die Steuer- und Bremsseile fest sitzen und kein anomales Spiel zwischen den beweglichen und den Stützteilen vorliegt.
- Achten Sie darauf, dass die Batterie fest mit dem Fahrradrahmen verbunden ist und sich während des Gebrauchs nicht bewegen kann.
- Überprüfen Sie, ob die Bremshebel richtig funktionieren und machen Sie sich mit deren Bremswirkung vertraut. Der linke Hebel aktiviert die Vorderradbremse, während der rechte die Hinterradbremse aktiviert.
- Achten Sie darauf, dass sich der Lenker auf beiden Seiten gleichmäßig und reibungslos dreht.
- Überprüfen Sie den Reifendruck. Überprüfen Sie, ob der Druck den maximal zulässigen Wert nicht überschreitet (siehe Informationen auf der Seite Reifen) und ob keine Anzeichen von Beschädigung oder Alterung auf der Lauffläche zu erkennen sind.
- Überprüfen Sie, ob alle Leuchten ordnungsgemäß funktionieren.
- Vergewissern Sie sich, dass die Biegung und die Lenkerbefestigung fest und in der für Ihre physikalischen Eigenschaften richtigen Höhe angebracht sind.

- Überprüfen Sie, ob sich der Sattel in einer für Ihre körperlichen Eigenschaften und Fähigkeiten angemessenen Höhe über dem Boden befindet. Überprüfen Sie, ob die Sattelstützenverriegelung ein Verrutschen des Sattels verhindert.

Im Zweifelsfall wenden Sie sich bitte an Ihren Händler, der die korrekte Funktion der einzelnen Komponenten überprüfen wird.

Sicherheit

- Lesen Sie die Bedienungsanleitung sorgfältig durch, bevor Sie das Fahrrad benutzen.
- Bei einer Verwendung durch Minderjährige empfehlen wir den verantwortlichen Erwachsenen, dem Kind die korrekte Bedienung der einzelnen Fahrradkomponenten zu erklären und sicherzustellen, dass alle Anweisungen in dieser Anleitung verstanden wurden.
- Kinder unter 14 Jahren sollten keine Pedelecs benutzen. In jedem Fall haften Erwachsene für Kinder unter 18 Jahren, die das Fahrrad benutzen, sowie für unvorhergesehene Ereignisse, die dabei auftreten können.
- Verleihen Sie das Fahrrad nicht an Personen, die dieses Handbuch nicht gelesen haben oder die nicht wissen, wie man das pedalunterstützte System bedient.
- Bei Verwendung auf öffentlichen Straßen ist die geltende Straßenverkehrsordnung zu beachten.
- Tragen Sie immer einen zertifizierten Helm.
- Vergewissern Sie sich nachts, dass die elektrische Anlage des Fahrrads funktioniert, eingeschaltet ist und der geltenden Straßenverkehrsordnung entspricht.
- Überlasten Sie das Fahrrad nicht mit zu hohen Gewichten. Die maximale Kapazität der Fahrräder beträgt 90 kg.

- Vermeiden Sie eine längere Sonneneinstrahlung. Achten Sie bei Nichtgebrauch darauf, dass das Fahrrad immer im Schatten steht.

HINWEIS: Die durch Sonneneinstrahlung erzeugte Wärme kann die Temperatur im Inneren der Batterie erhöhen und die elektrochemischen Elemente beeinträchtigen.

- Bei starken Regenfällen darf das Fahrrad nicht benutzt und vor Witterungseinflüssen geschützt werden. Vermeiden Sie eine längere Exposition gegenüber Nebel, Tau, Raureif und anderen feuchten Umgebungen.

HINWEIS: Obwohl diese gut geschützt sind, können metallische und elektronische Komponenten Korrosion aufweisen, die die Funktionalität des Fahrrads beeinträchtigen kann.

- 2.11. Das Fahrrad kann nur von einer Person gleichzeitig benutzt werden. Nehmen Sie keine weiteren Personen auf dem Fahrrad.

Nutzung des Fahrrads

VORWORT

Dieser Abschnitt bezieht sich auf die Bedienelemente und das Armaturenbrett.

STARTEN DES FAHRRADS

Der Elektromotor kann nur und ausschließlich durch Bewegen der Pedale durch die vom Benutzer ausgeübte Kraft gestartet werden.



ACHTUNG!



BENUTZEN SIE DAS FAHRRAD NIEMALS BEI STÜRMEN ODER STARKEM REGEN UND SETZEN SIE ES NIEMALS DIESEN WETTERBEDINGUNGEN AUS.

BATTERIEHINWEISE

- Die Batterie unterliegt einer Lebensdauer, die bis zu Hunderte von Ladezyklen dauern kann.
- Verwenden Sie keine Batterieaufladegeräte, die nicht vom Hersteller zugelassen sind, da sie Feuer, Explosionen oder das Austreten gefährlicher Flüssigkeiten verursachen können.
- Trennen Sie das Gerät, wenn die Batterie vollständig geladen ist. Eine übermäßige Aufladung kann die Lebensdauer begrenzen.
- Extreme Temperaturen können die Kapazität und Lebensdauer der Batterie stark beeinträchtigen. Die maximale Leistungsspitze der Batterie kann bei Temperaturen zwischen 10°C und 30°C erreicht werden.
- Verwenden Sie es nicht bei Temperaturen unter dem Gefrierpunkt.

Die Lade- und Stand-By-Zeiten werden daher von mehreren Faktoren beeinflusst und können auch von den Angaben in dieser Anleitung erheblich abweichen.

Sicherheitshinweise Akku-Ladegerät



ACHTUNG!



Stromschlaggefahr!

Fehlerhafte Elektroinstallation oder zu hohe Netzspannung können zu elektrischem Stromschlag führen.

- Schließen Sie das Akku-Ladegerät nur an, wenn die Netzspannung der Steckdose mit der Angabe auf dem Typenschild übereinstimmt.
- Schließen Sie das Akku-Ladegerät nur an eine gut zugängliche Steckdose an, damit Sie das Akku-Ladegerät bei einem Störfall schnell vom Stromnetz trennen können.
- Betreiben Sie das Akku-Ladegerät nicht, wenn es sichtbare Schäden aufweist oder das Netzkabel bzw. der Netzstecker defekt ist.
- Wenn das Netzkabel des Akku-Ladegeräts beschädigt ist, muss es durch den Hersteller oder seinen Kundendienst oder eine ähnlich qualifizierte Person ersetzt werden, um Gefährdungen zu vermeiden.
- Öffnen Sie das Gehäuse nicht, sondern überlassen Sie die Reparatur Fachkräften. Wenden Sie sich dazu an eine Fachwerkstatt. Bei eigenständig durchgeführten Reparaturen, unsachgemäßem Anschluss oder falscher Bedienung sind Haftungs- und Garantieansprüche ausgeschlossen.
- Bei Reparaturen dürfen nur Teile verwendet werden, die den ursprünglichen Gerätedaten entsprechen. In diesem Akku-Ladegerät befinden sich elektrische und mechanische Teile, die zum Schutz gegen Gefahrenquellen unerlässlich sind.
- Betreiben Sie das Akku-Ladegerät nicht mit einer externen Zeitschaltuhr oder einem separaten Fernwirksystem.

Sicherheitshinweise Akku-Ladegerät

- Tauchen Sie weder das Akku-Ladegerät noch Netzkabel oder Netzstecker in Wasser oder andere Flüssigkeiten.
- Fassen Sie den Netzstecker niemals mit feuchten Händen an.
- Ziehen Sie den Netzstecker nie am Netzkabel aus der Steckdose, sondern fassen Sie immer den Netzstecker an.
- Verwenden Sie das Netzkabel nie als Tragegriff.
- Halten Sie das Akku-Ladegerät, den Netzstecker und das Netzkabel von offenem Feuer und heißen Flächen fern.
- Verlegen Sie das Netzkabel so, dass es nicht zur Stolperfalle wird.
- Knicken Sie das Netzkabel nicht und legen Sie es nicht über scharfe Kanten.
- Verwenden Sie das Akku-Ladegerät nur in Innenräumen. Betreiben Sie es nie in Feuchträumen oder im Regen.
- Lagern Sie das Akku-Ladegerät nie so, dass es in eine Wanne oder in ein Waschbecken fallen kann.
- Greifen Sie niemals nach einem Elektrogerät, wenn es ins Wasser gefallen ist. Ziehen Sie in einem solchen Fall sofort den Netzstecker.
- Sorgen Sie dafür, dass Kinder keine Gegenstände in das Akku-Ladegerät hineinstecken.
- Wenn Sie das Akku-Ladegerät nicht benutzen, Akku-Ladegerät reinigen oder wenn eine Störung auftritt, schalten Sie das Akku-Ladegerät immer aus und ziehen Sie den Netzstecker aus der Steckdose.
- Verwenden Sie dieses Akku-Ladegerät nur für wiederaufladbare Akkus dieses E-Klapprads.

Sicherheitshinweise Akku



ACHTUNG!



Kurzschluss-, Feuer- und Explosionsgefahr!

Brennende Akkus können nur schwer gelöscht werden, die betroffenen Zellen müssen kontrolliert abbrennen.

- Rufen Sie sofort die Feuerwehr.
- Wenn es Ihnen ohne Gefahr möglich ist: Sichern Sie im Brandfall umliegende Gegenstände durch Kühlen des Akkus mit viel Sand und/oder großen Mengen Löschwasser.



ACHTUNG!



Kurzschluss-, Feuer- und Explosionsgefahr!

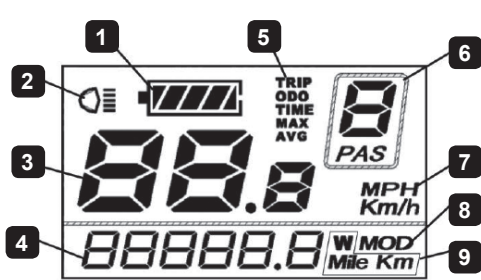
Unsachgemäßer Umgang, übermäßige Hitze oder ein Kurzschluss des Akkus können zu einer Explosion des Akkus führen.

- Verwenden Sie für dieses E-Klapprad nur den mitgelieferten Akku.
- Laden Sie den Akku nur mit dem mitgelieferten Akku-Ladegerät.
- Tauschen Sie bei einem Defekt den Akku aus. Ein Akku mit beschädigtem Gehäuse darf nicht mehr benutzt werden.
- Halten Sie den Akku von Feuer und übermäßiger Hitze fern.
- Halten Sie den Akku nicht unter Wasser oder andere Flüssigkeiten.



Sicherheitshinweise Akku

- Reinigen Sie den Akku nicht mit einem Hochdruckreiniger.
- Achten Sie darauf, dass keine metallischen Gegenstände in die Nähe des Ladesteckers und der Kontakte des Akkus kommen.
- Setzen Sie den Akku keinen intensiven Stößen oder dauerhaften Vibrationen aus.
- Öffnen oder reparieren Sie nicht den Akku. Tauschen Sie bei einem Defekt den Akku aus.

KD21C Anzeigefunktionen



- 1 Batterieanzeige
- 2 Beleuchtungsanzeige
- 3 Geschwindigkeitsanzeige
- 4 Anzeige des Wertebereichs
- 5 Funktionsliste
- 6 Anzeige des Assistenzniveaus
- 7 Geschwindigkeitseinheit
- 8 Anzeige der Einstellungen
- 9 Bereich/Netzteil

- Um das Fahrrad einzuschalten, drücken Sie den Netzschalter unter der Gummiabdeckung an der Seite des Fahrrads.
- Um die Anzeige ein- und auszuschalten, drücken Sie die Taste "M" für 2 Sekunden.
- Durch Drücken der Taste "M" im Hauptmenü können Sie auf Informationen zugreifen, wie z.B.: Aktuelle Geschwindigkeit (km/h) > Fahrt (Km) > Fahrtzeit (h) > Maximale Geschwindigkeit (km/h) > Durchschnittsgeschwindigkeit (km/h) > Motorleistung (W).
- Auf der rechten Seite der Anzeige werden die 5 Gänge angezeigt, die mit den Tasten "+" oder "-" ausgewählt werden können.
- Die linke Seite der Anzeige zeigt den verbleibenden Batteriestand an; das Symbol beginnt  zu blinken, wenn es die Grenze von "UNTERSPIANNUNG" erreicht.
- Wenn das Fahrrad 10 Minuten lang nicht benutzt wird, schaltet sich die Anzeige automatisch aus.
- Um den Geh-Assistenzmodus (6 km/h) zu starten, halten Sie die Taste "-" gedrückt.
- Um die Hintergrundbeleuchtung der Anzeige und damit die Beleuchtung des E-Bikes einzuschalten, drücken Sie die Taste "+" für 2 Sekunden, das Symbol  erscheint oben

links auf der Anzeige.

- Um auf die allgemeinen Parameter des Gerätes zuzugreifen, halten Sie die Tasten "+" und "-" 2 Sekunden lang gleichzeitig gedrückt; um zum nächsten Punkt zu gelangen, drücken Sie die Taste "M".
 - A. Fahrt zurücksetzen: Wählen Sie JA (↵) oder NEIN (↲).
 - B. Auswahl der Kontraststufe der Hintergrundbeleuchtung.
 - C. Auswahl der bevorzugten Maßeinheiten.
- Um die Werkseinstellungen wiederherzustellen, halten Sie im Hauptmenü für 2 Sekunden die Tasten "+" und "M" gleichzeitig gedrückt: Wählen Sie JA (↵) oder NEIN (↲).
- Bei Auftreten von Fehlern oder Fehlfunktionen kann ein Fehlercode wie *ERR2* z.B. auftreten; in diesem Fall schalten Sie das Gerät aus und wieder ein. Wenn der Fehlercode nicht verschwindet, wenden Sie sich an Ihren Händler.

Brems- und Sicherheitssysteme

- Dieses Fahrradmodell ist mit einem V-Bremssystem ausgestattet.



ACHTUNG!



Bevor Sie auf einer öffentlichen Straße fahren, empfehlen wir Ihnen, sich mit dem Bremssystem vertraut zu machen. Ein unkontrollierter Gebrauch der Bremsen kann zu ernsthaften Gefahren für Ihre Sicherheit führen. Der linke Hebel aktiviert die Vorderradbremse, während der rechte die Hinterradbremse aktiviert.

- Sobald Sie versuchen, mit einem der beiden Bremshebel zu bremsen, stoppt die Steuervorrichtung mit Hilfe spezieller Sensoren die Stromversorgung des Motors, wodurch der Pedalassistent gestoppt wird.
- Durch Lösen der Bremshebel ist die Steuervorrichtung bereit, den Motor wieder zu betreiben.



ACHTUNG!



Fahren Sie bei Regen langsamer. Benutzen Sie die Bremshebel in Maßen. Die Haftung der Lauffläche auf der Fahrbahnoberfläche nimmt bei nassen Oberflächen ab.

Ausschalten der elektrischen Anlage

Wenn das Fahrzeug nicht in Gebrauch ist, empfehlen wir dem Benutzer, die elektrische Anlage immer durch Drücken der Taste auf der Lenkeranzeige und des Schalters der Batterie auszuschalten.

HINWEIS: Die elektrische Anlage verbraucht immer eine kleine Menge an Energie, die die Batterie langsam entlädt, selbst wenn sie nicht verwendet wird. Um eine unnötige Entladung der Batterie zu vermeiden, empfehlen wir, die elektrische Anlage mit der entsprechenden Taste auszuschalten.

Einstellung von Sattel und Sattelstütze

- Überprüfen Sie immer, ob der Sattel fest mit der Sattelstütze verbunden ist und ob diese fest mit dem Rahmen verbunden ist.
- Nachdem die Sattelstütze im Rahmengehäuse positioniert wurde, stellen Sie sicher, dass das minimale Einlegezeichen nicht sichtbar ist.

Einstellung von Lenkerbogen und Vorbau

- Überprüfen Sie immer, ob sowohl die Lenkerbefestigung als auch die Biegung fest miteinander sowie mit der Gabelhülse verbunden sind.
- Nachdem der Lenkervorbau im Gabelhülsegehäuse positioniert wurde, stellen Sie sicher, dass das minimale Einlegezeichen nicht sichtbar ist.

Kette

- Vergewissern Sie sich immer, dass die Kette gespannt ist.
- Überprüfen Sie die korrekte Ausrichtung zwischen dem Kettenrad (Kassette) und dem Kettenblatt.

Räder

- Überprüfen Sie, ob die Räder sicher befestigt sind: das Hinterrad am Rahmen, das Vorderrad an der Gabel.

HINWEIS: Bei Fahrrädern mit Schnellspannvorrichtungen prüfen, ob die Verriegelungshebel fest geschlossen sind und zum Rahmen oder Gabelschaft zeigen.

- Überprüfen Sie, ob der Reifendruck den Anweisungen auf der Seite entspricht.



ACHTUNG!



Fehlfunktionen oder Fehlausrichtungen von Fahrradkomponenten können zu ernsthaften Gefahren für Ihre Sicherheit führen. Achten Sie darauf, dass Sie die Funktionsweise der einzelnen Komponenten verstehen und holen Sie sich im Zweifelsfall Hilfe von Ihrem Händler.

Pedale

Achten Sie darauf, dass Sie das linke Fußpedal auf der linken Seite und das rechte Fußpedal auf der rechten Seite montieren: Sie erkennen sie leicht an dem aufgedruckten Buchstaben auf dem Pedalstift (L für links, R für rechts).

Batterie

- Dieses Pedelec ist mit einem Lithium-Ionen Akku ausgestattet. Lithium-Batterien der neuen Generation sind leistungsstarke elektrische Akkumulatoren, die trotz ihres leichten Gewichts viel reversible Energie liefern. Wir haben diese Batterien auch aus Umweltschutzgründen ausgewählt. Im Gegensatz zu anderen chemischen Verbindungen ist Lithium nicht umweltschädlich und für Menschen, die versehentlich damit in Berührung kommen können, ungefährlich.
- Bei der ersten Benutzung empfehlen wir Ihnen, die Batterie sofort über das mitgelieferte Ladegerät aufzuladen. Die erste Aufladung muss 10 Stunden dauern (auch wenn das Ladegerät schon früher einen vollen Batteriestand anzeigt).
- Im Gegensatz zu vielen Ni-Mh- und Ni-Cd-Batterien werden Lithiumbatterien nicht durch den Memory-Effekt beeinflusst, d.h. durch den Verlust der Stromintensität infolge einer früheren schlechten Nutzung.



ACHTUNG!



Vermeiden Sie es, die Batterie lange nicht zu laden. Sollte der Batteriestand sehr niedrig sein, empfehlen wir die Batterie möglichst schnell vollständig aufzuladen. Eine vollständige Entladung der Batterie für einige Tage kann ihre Ladekapazität beeinträchtigen. Sollten Sie die Ladung während des Gebrauchs vollständig verbrauchen, empfehlen wir Ihnen, die Stromversorgung durch drücken des Netzschalters zu unterbrechen. Denken Sie daran, dass das Pedelec wie jedes andere Fahrrad funktioniert, selbst wenn die Batterie ausgeschaltet ist.

- Die Betriebs- und Ladetemperatur der Batterie kann im ersten Fall die Effizienz und im zweiten Fall die Ladezeit beeinträchtigen. Wird die Batterie bei Temperaturen unter 0°C

eingesetzt, kann sich die Leistung um bis zu 30 % reduzieren und die Ladezeit sogar verdoppeln. Die maximale Leistungsspitze der Batterie kann bei Temperaturen zwischen 10°C und 30°C erreicht werden.



ACHTUNG!



Stellen Sie die Batterie niemals in die Nähe von Wärmequellen über 40°C.

Aufladen der Batterie



ACHTUNG!



Dieses Gerät ist nicht für die Verwendung durch Personen (einschließlich Kinder) mit eingeschränkten körperlichen, sensorischen oder geistigen Fähigkeiten oder mangelnder Erfahrung und Kenntnis bestimmt, es sei denn, sie wurden von einer für ihre Sicherheit verantwortlichen Person beaufsichtigt oder hinsichtlich des Gerätes geschult. Achten Sie darauf, dass Kinder nicht mit dem Gerät spielen.



ACHTUNG!



Der Ladevorgang darf nur von Erwachsenen und Personen durchgeführt werden, die sich der tödlichen Gefahr von Elektrizität bewusst sind.

Der Ladevorgang der Batterie darf nur wie folgt durchgeführt werden:



1. Der Schalter muss in der Position OFF sein.
2. Stecken Sie den Ladestecker in den Batterieausgang, wie auf dem Foto gezeigt.
3. Stecken Sie den Netzkabelanschluss in das Batterieladegerät.
4. Schließen Sie den Netzstecker schließlich an eine Steckdose an: 50Hz 220V, homologiert.



ACHTUNG!



Denken Sie beim Anschluss des Ladegeräts an das Stromnetz immer an Ihre Sicherheit: keine nassen Hände, vom Boden isoliert, kein Anfassen anderer metallischer Gegenstände usw.

Wenn alles richtig angeschlossen wurde:

- Eine rote Lampe leuchtet am Ladegerät auf, um anzuzeigen, dass die Ladephase begonnen hat.

- Das Ende der Ladephase wird durch ein grünes Licht angezeigt.



ACHTUNG!



Das Laden ist ein Prozess, der Wärme erzeugt, sowohl in den Batterien als auch im Ladegerät. Vermeiden Sie, dass letzteres von Gegenständen bedeckt wird, die eine normale Wärmeabfuhr behindern können. Laden Sie die Batterien nur in trockenen, gut belüfteten Räumen mit Temperaturen zwischen 5°C und 30°C auf. Vermeiden Sie geschlossene Räume, in denen brennbare Gase freigesetzt werden können, wie z.B.: Küchen, Kesselräume und Gasnebenschlusskästen.

HINWEIS: Bei korrekter Durchführung des Ladevorgangs kann sich der Batteriewirkungsgrad nach einigen Zyklen sogar verbessern. In jedem Fall sind die Batterien einem Verschleiß ausgesetzt: Nach mehreren Lade- und Entladezyklen sinkt der Wirkungsgrad tendenziell und verkürzt so den Abstand mit Pedalunterstützung.

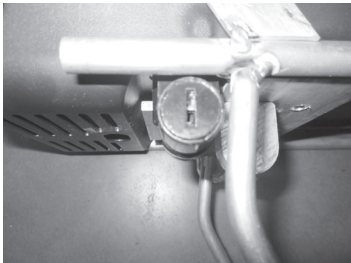
Vollständig aufgeladene Batterie

- Die Batterie ist vollständig geladen, wenn das spezifische grüne Licht am Ladegerät angezeigt wird.

HINWEIS: Das Laden kann 5-6 Stunden in Anspruch nehmen, abhängig vom Restladezustand der Batterie.

- Ziehen Sie den Stecker des Batterieladegeräts aus der 220V-Steckdose.
- Entfernen Sie den zweiten Stecker des Ladegeräts vom Batterieanschluss.
- Wenn Sie die Batterie aus ihrem Gehäuse entfernen, setzen Sie diese wieder in das entsprechende Fahrradgehäuse ein und achten Sie darauf, dass sie gut auf der Unterseite platziert ist.
- Entfernen Sie das Ladegerät, indem Sie die vorherigen Schritte umkehren.
- Schalten Sie das Fahrrad mit der Anzeigetaste am Lenker ein.
- Überprüfen Sie die LED-Anzeigen auf der Lenkeranzeige, um sicherzustellen, dass die Batterie geladen ist.

Entfernen und Umpositionieren der Batterie



- Stecken Sie den Schlüssel in das entsprechende Schloss an der Seite des Fahrrads.
- Drücken Sie den Schlüssel nach innen und drehen Sie ihn um 180°, dadurch wird die Batterie aus ihrem Gehäuse gelöst.
- Nachdem Sie die Batterie wieder aufgeladen haben, positionieren Sie diese wieder in dem Fahrrad und kehren Sie den gesamten Vorgang um.

Anmerkungen

- Dieses Batteriemodell kann nicht mit anderen Modellen verwendet werden. Vermeiden Sie es, die gleiche Batterie für verschiedene Fahrräder zu verwenden.
- Verwenden Sie keine nicht originalen Batterien, selbst wenn diese kompatibel sind.
- Aus Sicherheitsgründen ist die elektrische Anlage des Fahrrads mit einer speziellen Sicherung ausgestattet, die alle elektronischen Geräte vor Stromschlägen schützt.

ACHTUNG: Öffnen Sie die Batterie nicht, um die Sicherung auszutauschen. Dies würde zur Folge haben, dass die Garantiebedingungen aufgehoben werden. Kontaktieren Sie Ihren Händler.

Normale Wartung

- Überprüfen Sie monatlich alle mechanischen Fahrradkomponenten.
- Überprüfen Sie die Sicherheit von Sattel, Sattelstütze und Lenkerbogen:
 - Vergewissern Sie sich, dass sich nicht alle Verriegelungen gelöst haben;
 - Reinigen Sie die Oberfläche der Komponenten nur mit speziellen Reinigungsmitteln oder mit einem angefeuchteten Kratztuch.
- Halten Sie die Kette sauber und schmieren Sie sie häufig mit speziellem Fett. Nach dem Schmieren überschüssiges Fett mit einem Baumwolltuch reinigen.
- Kontrolle der Bremsen:
 - Überprüfen Sie, ob die Bremsen richtig funktionieren.
 - Vergewissern Sie sich, dass sich zwischen den Bremsbelägen und der Radfelge oder einem Material, das die Bremswirkung beeinträchtigen könnte, kein Schmutz befindet.
 - Wenn die Bremsbeläge Anzeichen von Beschädigung oder Verschleiß aufweisen, wenden Sie sich an Ihren Händler, um sie auszutauschen.
 - Überprüfen Sie, ob die elektrischen Kabel, die die Hebel verlassen, nicht abgeklemmt oder beschädigt sind.
 - Überprüfen Sie, ob der Motor beim Bremsen stoppt.
 - Überprüfen Sie, ob alle Schrauben des Bremssystems fest angezogen und befestigt sind.
- Überprüfen Sie den Zustand der Räder:
 - Vergewissern Sie sich, dass kein übermäßiges Spiel und seitliches Wackeln zwischen Rad und Drehpunkt vorhanden sind.
 - Überprüfen Sie, ob alle Speichen fest angezogen sind und dass keine gebrochenen Speichen vorhanden sind.
 - Überprüfen Sie den Verschleiß der Radfelge mit Hilfe der

- entsprechenden Markierung an den Seiten.
- Überprüfen Sie, ob es keine Anzeichen von Beschädigungen gibt, wie z.B.: Risse oder Verformungen.
 - Reinigen Sie die Radoberfläche nur mit speziellen Reinigungsmitteln.
 - Schmieren Sie alle mechanischen Komponenten mit speziellem Fahrradfett. Reinigen Sie überschüssiges Material.
 - 18.6. Motorsteuerung:
 - Überprüfen Sie, ob während des Gebrauchs keine ungewöhnlichen Geräusche oder Leistungsverluste auftreten.
 - Vergewissern Sie sich, dass die elektrischen Leitungen keine Anzeichen einer Verschlechterung aufweisen.
 - Überprüfen Sie, ob der umpositionierbare Stecker gut angeschlossen und frei von Beschädigungen ist.
 - Reinigen Sie die Außenfläche nur mit speziellen Reinigungsmitteln und schmieren Sie bewegliche Komponenten mit speziellem Fett.
 - Überprüfen Sie, ob der Steuersensor, der sich hinter dem Kettensatz befindet, gut gereinigt und mit dem Magnetflansch ausgerichtet ist.
 - Wartung der Schaltung:
 - Überprüfen Sie die korrekte Funktion der Schaltung. Bitten Sie bei Bedarf Ihren Händler, diese mit dem Kettenrad auszurichten.



ACHTUNG!



Bei falscher Einstellung der Schaltung kann es zu einem schnellen Verschleiß aller Komponenten kommen, die die Bewegung des Fahrrads beeinträchtigen.

- Überprüfen Sie, ob das Gangschaltkabel leichtgängig und ohne übermäßige Reibung in seiner Hülse verläuft.
- Reinigen und schmieren Sie nur mit speziellen Reinigungsmitteln.
- Stellen Sie sicher, dass alle umpositionierbaren elektrischen Kontakte nur mit einem trockenen Tuch, einer Bürste oder entfeuchteter Druckluft gereinigt werden.
- Reinigen Sie den Rahmen nur mit speziellen Reinigungsmitteln.
- Die Batterie darf nicht entladen werden. Eine schwache Batterie, die längere Zeit nicht wieder aufgeladen wurde, kann irreparabel beschädigt werden.



ACHTUNG!



Reinigen Sie das Fahrrad niemals mit direkten Wasserstrahlen. Wasser kann die elektronischen Komponenten irreversibel beschädigen.

Verwenden Sie niemals ungeeignete Wasch- und Schmiermittel.

HINWEIS: Wir empfehlen, dass der Händler sich um die normale Wartung kümmert und den Benutzer darüber berät, welche Produkte zur Reinigung und Schmierung des Zyklus verwendet werden sollten.

Regelmäßige Wartung

SICHERHEIT

Die Sicherheit beim Umgang mit eventuell entfernten Fahrradkomponenten betrifft allgemeine Sicherheitsvorschriften am Arbeitsplatz, daher kann dem Hersteller keine Haftung für Personen- oder Sachschäden durch den Umgang mit Fahrradkomponenten zugeschrieben werden. Jegliche Art von Eingrif-

fen, einschließlich Wartungsarbeiten, müssen immer nach dem Trennen der Batterie durchgeführt werden. Befolgen Sie bei allen Eingriffen sorgfältig die Anweisungen in der Bedienungsanleitung.

GEFAHR

VORSICHT BEI KOMPONENTEN, DIE NACH DEM AUS-SCHALTEN DES ZYKLUS NOCH HEIß SIND. IM FALLE EINES NOTWENDIGEN EINGRIFFS IST EIN GEEIGNETER SCHUTZ ZU GEWÄHRLEISTEN.

GEFAHR

TRENNEN SIE VOR REINIGUNGS- ODER WARTUNGS-ARBEITEN AN DEN INNENKOMPONENTEN DAS FAHRRAD (BEIM AUFLADEN) VOM STROMNETZ UND DIE BATTERIE VOM FAHRRAD.

Außerordentliche Wartung

Bei Fehlfunktionen oder Brüchen, die durch intensive Fahrradnutzung, unvorhersehbare Unfälle oder unsachgemäße Verwendung entstehen, ist eine außerordentliche Wartung erforderlich. Situationen, wie die eben beschriebenen, sind völlig unvorhersehbar und daher ist es nicht möglich, ein geeignetes Verfahren zu beschreiben. Wenden Sie sich bei Bedarf an das autorisierte Servicecenter.

Vorbereitung des Fahrrads für den Winter (oder für einen längeren Zeitraum, wenn das Gerät nicht benutzt wird)

Das Fahrrad muss an einem geschlossenen oder anderweitig geschützten Ort außer Reichweite der Sonne und möglichst mit Abstand zum Boden aufbewahrt werden. Überprüfen Sie den Reifendruck, trennen Sie die Batterie und laden Sie diese alle 2 Monate auf 50 % ihrer Kapazität auf. Decken Sie das Fahrrad mit einer Plane ab. Aufgrund eines normalen Selbstentladungsphänomens neigen Batterien dazu, ihre gespeicherte Energie

zu verlieren, selbst wenn sie nicht benutzt werden. Um eine vollständige Entladung zu vermeiden, empfehlen wir, sie mit der oben genannten Häufigkeit aufzuladen.

VERSCHROTTUNG

Fahrradmaterialien erfordern spezielle Entsorgungsverfahren. Im Falle einer Verschrottung sind die örtlichen Vorschriften für die Verschrottung von Fahrradkomponenten zu beachten. Entsorgen Sie das Produkt niemals im Freien, da dies eine Quelle langfristiger Verschmutzung darstellt: Dies könnte strafrechtliche Konsequenzen haben. Der Benutzer trägt die volle Verantwortung, wenn er Fahrradkomponenten entweder als mechanische Vorrichtungen oder als Rohmaterial wiederverwenden möchte.

DER HERSTELLER IST IN KEINER WEISE VERANTWORTLICH FÜR SCHÄDEN, DIE DURCH DAS FAHRRAD VERURSACHT WERDEN, WENN ES NICHT IN SEINER INTEGRALEN AUSFÜHRUNG UND FÜR DIE IN DIESER ANLEITUNG BESCHRIEBENEN ANWENDUNGEN VERWENDET WIRD. DER HERSTELLER IST FERNER IN KEINER WEISE VERANTWORTLICH FÜR PERSONEN- ODER SACHSCHÄDEN, WELCHE DURCH DIE NACH DER VERSCHROTTUNG GEBORGENEN FAHRRADKOMPONENTEN VERURSACHT WERDEN.

Ersatzteile

Wir empfehlen Ihnen, nur Original-Ersatzteile zu verwenden, die von unserem Hersteller stammen. Im Falle einer Fehlfunktion können Sie sich an Ihren Händler wenden, der nach Schäden oder Defekten sucht und das Originalersatzteil liefert.

Jegliches Öffnen oder Modifizieren von Fahrradkomponenten ist zur Einhaltung der Garantiebedingungen verboten. Bitte wenden Sie sich für Reparaturen oder außerordentliche War-

tungsarbeiten ausschließlich an den Händler.

Garantiebedingungen

Die Garantiebedingungen sind im Kaufvertrag vollständig aufgeführt und gelten nur, wenn das Fahrrad unter den vorgesehenen Einsatzbedingungen verwendet wird. Mit Ausnahme der im Abschnitt WARTUNG beschriebenen gewöhnlichen und außerordentlichen Wartungsarbeiten, die mit den angegebenen Verfahren durchgeführt werden, führen alle Reparaturen oder Modifikationen am Fahrrad, die vom Benutzer oder von nicht autorisierten Unternehmen vorgenommen werden, zum Erlöschen der Garantie.

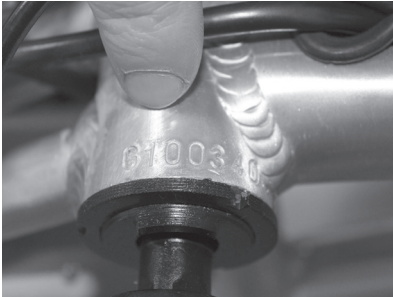
Die Garantie erstreckt sich nicht auf Schäden, die durch Unfähigkeit oder Fahrlässigkeit bei der Benutzung des Fahrrads oder durch mangelhafte oder unterlassene Wartung verursacht werden.

- Das Pedelec ist von einer zweijährigen Garantie auf Fehlfunktionen aufgrund von Herstellungsfehlern für verschleißfreie mechanische und elektrische Komponenten, mit Ausnahme der Batterie, abgedeckt.
- Die Gültigkeit der Garantie beginnt mit dem Kaufdatum (das Datum auf dem Steuerbeleg und die Garantiebescheinigung gelten als Kaufbeleg).
- Auf den Akku gibt es eine 12-monatige Garantie. Ausgenommen sind Kurzschlüsse, Wasserinfiltration, Manipulation, Batterieladegeräte, die nicht von Cicli Esperia SPA zugelassen sind, oder unsachgemäße oder fahrlässige Verwendung.
- Die Garantie erstreckt sich nicht auf normale Wartungskosten oder Verschleißteile wie Reifen, Felgen, Lager, Bremsen, Glühbirnen, Ketten und andere Komponenten, die leicht verschleifen. Diese Komponenten werden kostenlos ersetzt, wenn innerhalb von dreißig Tagen nach dem Kauf des Produkts ein Defekt festgestellt wird.
- Schäden, die auf normale Abnutzung und Fahrlässigkeit des

- Fahrers zurückzuführen sind, fallen nicht unter die Garantie.
- Die Garantie erstreckt sich nicht auf Diebstahl oder Ladendiebstahl.
 - Eine unsachgemäße Verwendung des Produkts (z.B. Geländefahrten, Überlastung, übermäßige Steigfähigkeit usw.) führt zur automatischen Aufhebung der Garantie.
 - Die Nichteinhaltung der in dieser Betriebs- und Wartungsanleitung enthaltenen Regeln führt zum Erlöschen der Garantie.
 - Alle Garantie-Reparaturarbeiten müssen **AUSSCHLIEßLICH BEIM AUTORISIERTEN HÄNDLER** angefordert werden. Sollte Ihnen kein Händler zur Verfügung stehen, wenden Sie sich bitte an das Servicecenter, das Ihnen die Adresse der nächstgelegenen autorisierten Verkaufsstelle mitteilen wird.
 - Jede Änderung am elektrischen und / oder mechanischen System des Fahrrads führt zum sofortigen Erlöschen der Garantie.
 - **HINWEIS:** Tritt der Garantiefall ein, so geben Sie bitte die folgenden Informationen an: - Typ - Kaufdatum (Kopie des Kaufbelegs) - Detaillierte Beschreibung des Problems

POSITIONIERUNG DER RAHMENNUMMER (TYP A ODER TYP B).

A



B



POSITIONIERUNG DER EC - EPAC PLATTE



Anleitungen zum Schließen des Fahrrads



- Drücken Sie den Verrigelungshebel nach unten hin weg.
- Klappen Sie den Lenker vorsichtig nach unten.
- Drehen Sie den Schnapper nach oben.
- Öffnen Sie den Verrigelungsbolzen.
- Klappen Sie den Vorderen Teil des Fahrrades nach hinten, sodass beide Reifen nebeneinander parrallel nebeneinander stehen.
- Lösen Sie den Schnellspanner an der Sattelstütze und fahren Sie den Sattel vorsichtig ein.



HINWEIS: Um das Fahrrad wieder zu öffnen und sicher wieder zu verwenden, wiederholen Sie die oben beschriebenen Schritte in umgekehrter Reihenfolge.

ACHTUNG: Beim Umpositionieren des Lenkers während des Gebrauchs sollten die Hüllen der Bremsen niemals um das Lenkrad herum gedreht werden und bei der Vorderradgabel müssen die Bremsen nach vorne zeigen. Achten Sie darauf, dass Sie sich beim Öffnen und Schließen des Fahrrads nicht die Finger einklemmen.

WARTUNG SHEFT

Eigentümer		Datum	Organisiert von
		km	
Eingriffe:			
		Stempel	Nächste Wartung

Eigentümer		Datum	Organisiert von
		km	
Eingriffe:			
		Stempel	Nächste Wartung

Eigentümer		Datum	Organisiert von
		km	
Eingriffe:			
		Stempel	Nächste Wartung

GARANTIEZERTIFIKAT

Der Käufer

• Käuferdetails:

Vor- und Nachname	
Anschrift	
Postleitzahl, Ort, Bundesland	
Telefon	
E-Mail	
*Alter	
*Beruf	

* Nicht obligatorische Felder, die nur für statistische Zwecke erforderlich sind

• Fahrzeugidentifizierungsdaten:

Modell	
Farbe	
Rahmennummer	
Motornummer	
Batterienummer	
Nummer des Ladegeräts	

Der Kunde erklärt, dass er die in dieser Broschüre enthaltenen Garantiebedingungen gelesen und akzeptiert hat, dass er die Ausführung des Vorliefererscheins, die ordnungsgemäße Funktion des Fahrzeugs sowie die Betriebs- und Wartungsanleitung überprüft hat. Der Kunde bestätigt auch, dass er die auf dieser Seite gemeldeten Fahrzeugidentifizierungsdaten überprüft hat und diese richtig sind.

Kaufdatum _____ Unterschrift des Käufers (lesbar) _____

Gemäß den Bestimmungen von Art. 13 L. der Verordnung 196/2003 ist zu beachten, dass die in diesem Garantieschein enthaltenen personenbezogenen Daten von Cicli Esperia Spa für buchhalterische und kommerzielle Zwecke verarbeitet werden. Die betroffene Person kann jederzeit ihre Rechte nach Art. 7 ausüben und deren Änderung, Nichtbenutzung und Löschung schriftlich an Cicli Esperia Spa - Viale Enzo Ferrari, 8/10/12 - 30014 Cavarzere VE, Italien, anfordern.

Kaufdatum _____ Unterschrift des Käufers (lesbar) _____

Der Händler

Der Händler bestätigt, dass alle im Vorablieferungsplan geforderten Bedienungen und Kontrollen korrekt durchgeführt wurden und sich das Fahrzeug in einem einwandfreien Betriebszustand befindet. Der Händler bestätigt auch, dass er die auf dieser Seite gemeldeten Fahrzeugidentifizierungsdaten überprüft und auf ihre Richtigkeit überprüft.

Stempel des Händlers:

Datum _____ Unterschrift des Händlers (lesbar) _____

Senden Sie diesen Liefersschein zusammen mit dem Garantieaktivierungsformular innerhalb von 10 Tagen nach Verkaufsdatum per Fax (oder per Post) an Cicli Esperia Spa. Sollten Reparaturarbeiten im Rahmen der Garantie durchgeführt werden, werden der Lieferschein und die Kassensquittung als Kaufnachweis zusammen mit der Originalausfertigung dieses Formulars angefordert.

Entsorgung



Entsorgen Sie die Verpackung sortenrein. Geben sie Pappe und Karton zum Altpapier, Folien in die Wertstoff-Sammlung.



Altgeräte dürfen nicht in den Hausmüll! Sollten das E-Klapprad einmal nicht mehr benutzt werden können, so ist jeder Verbraucher gesetzlich verpflichtet, Altgeräte getrennt vom Hausmüll, z. B. bei einer Sammelstelle seiner Gemeinde/seines Stadtteils, abzugeben. Damit wird gewährleistet, dass Altgeräte fachgerecht verwertet und negative Auswirkungen auf die Umwelt vermieden werden. Deswegen sind Elektrogeräte mit diesem Symbol versehen.



Batterien und Akkus dürfen nicht in den Hausmüll!

Als Verbraucher sind Sie gesetzlich verpflichtet, alle Batterien und Akkus, egal ob sie Schadstoffe* enthalten oder nicht, bei einer Sammelstelle in Ihrer Gemeinde/ Ihrem Stadtteil oder im Handel abzugeben, damit sie einer umweltschonenden Entsorgung zugeführt werden können.

*gekennzeichnet mit: Cd = Cadmium, Hg = Quecksilber, Pb = Blei

Inverkehrbringer/Herausgeber:

Cicli Esperia S.P.A.

Viale Enzo Ferrari, 8/10/12

30014 Cavarzere (Venezia)

Italy