



# Bedienungs- anleitung



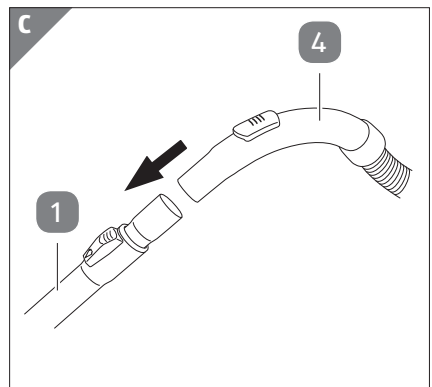
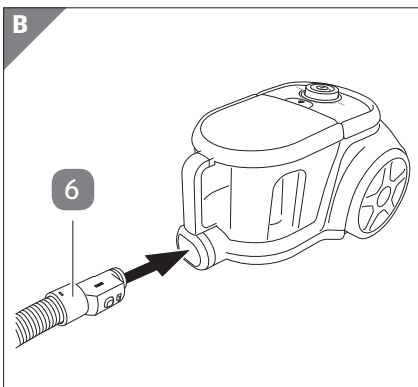
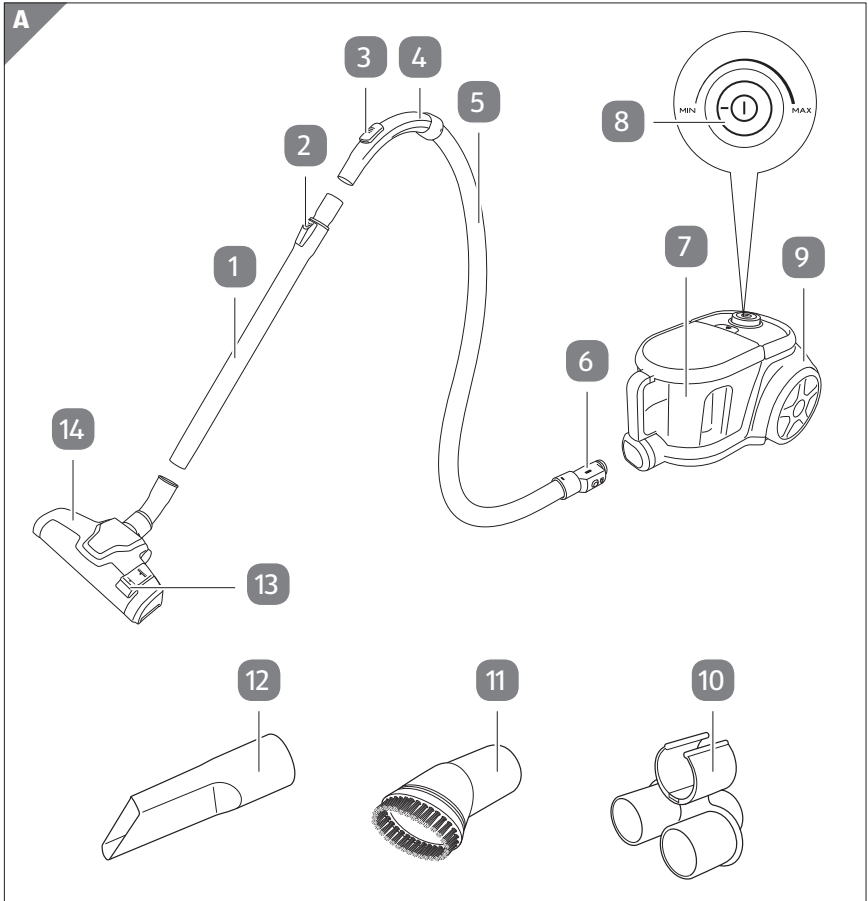
# ZYKLONEN-STAUBSAUGER

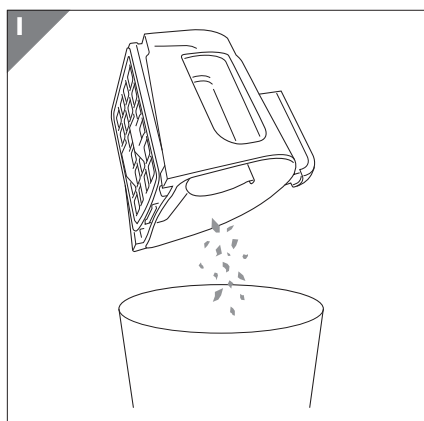
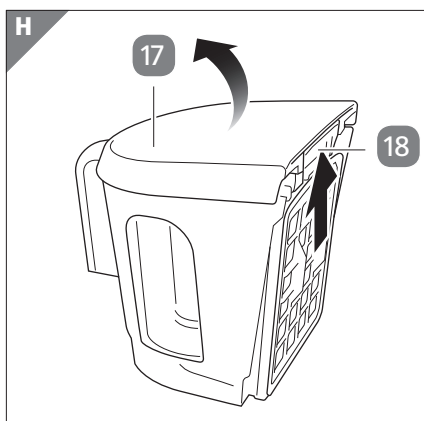
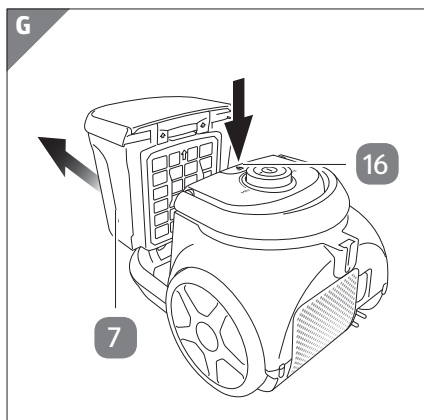
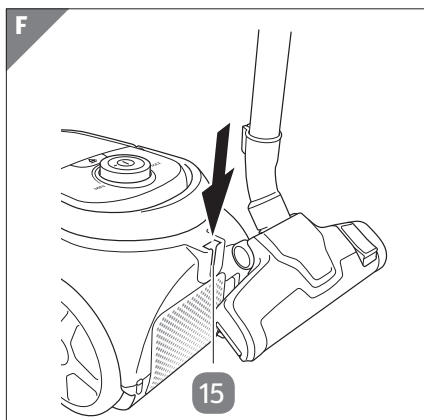
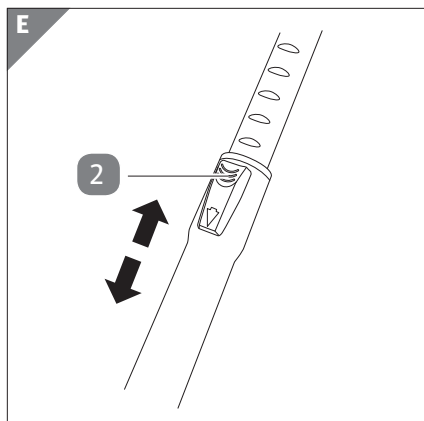
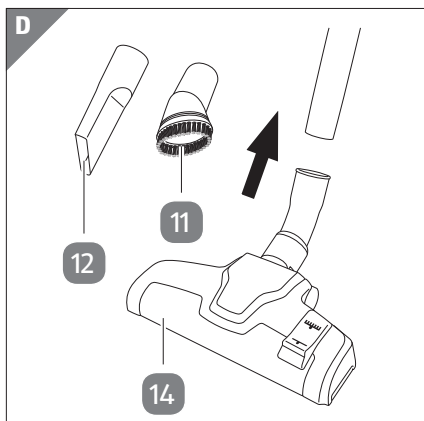


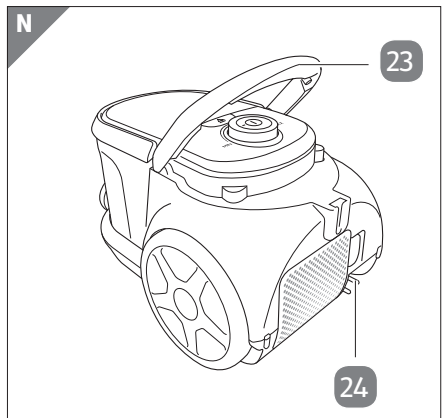
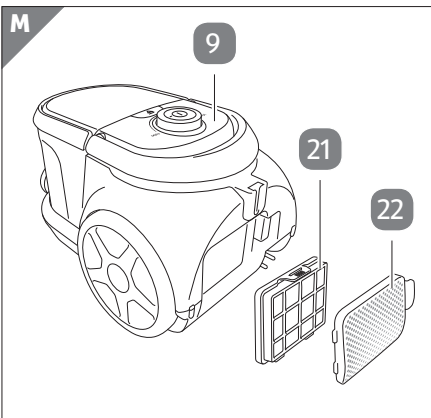
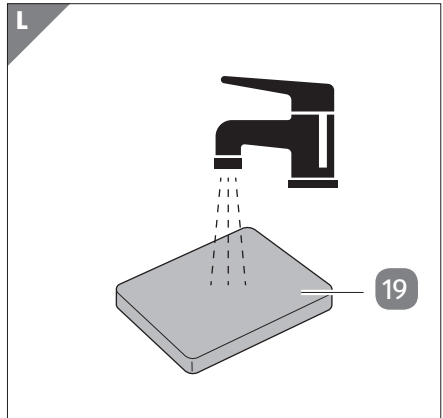
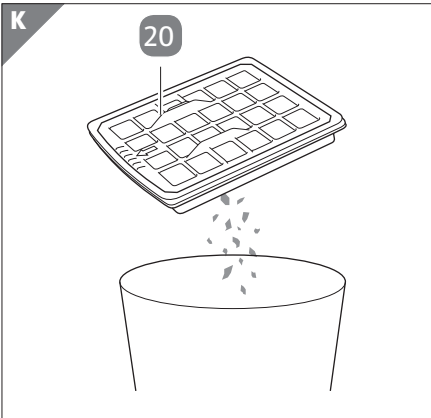
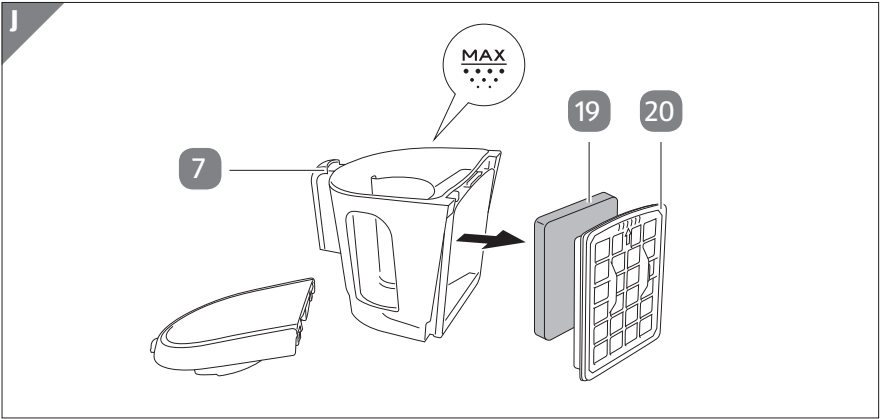
# Inhaltsverzeichnis

<b>Lieferumfang</b> .....	<b>3</b>
Komponenten .....	6
<b>Mit QR-Codes schnell und einfach ans Ziel</b> .....	<b>7</b>
<b>Allgemeines</b> .....	<b>8</b>
Bedienungsanleitung lesen und aufbewahren .....	8
Bestimmungsgemäßer Gebrauch .....	8
Zeichenerklärung.....	8
<b>Sicherheit</b> .....	<b>9</b>
Hinweiserklärung.....	9
Allgemeine Sicherheitshinweise .....	9
<b>Erstinbetriebnahme</b> .....	<b>14</b>
Produkt und Lieferumfang prüfen.....	14
Produkt zusammensetzen.....	14
<b>Bedienung</b> .....	<b>15</b>
Produkt einschalten.....	15
Produkt ausschalten .....	16
<b>Transport und Aufbewahrung</b> .....	<b>16</b>
<b>Reinigung und Wartung</b> .....	<b>16</b>
Schmutzbehälter leeren.....	17
Schmutzbehälter reinigen .....	18
HEPA-Filter reinigen .....	18
AusgangsfILTER reinigen oder tauschen.....	19
<b>Aufbewahrung</b> .....	<b>19</b>
<b>Fehlersuche</b> .....	<b>20</b>
<b>Technische Daten</b> .....	<b>21</b>
<b>Konformitätserklärung</b> .....	<b>21</b>
<b>Entsorgung</b> .....	<b>21</b>
Verpackung entsorgen.....	21
Produkt entsorgen.....	22

# Lieferumfang







## Komponenten

- |    |                                   |    |                                |
|----|-----------------------------------|----|--------------------------------|
| 1  | Teleskoprohr                      | 13 | Fußtaste                       |
| 2  | Verstell-Knopf                    | 14 | Bodendüse                      |
| 3  | Luftauslass                       | 15 | Aufhängung                     |
| 4  | Handgriff                         | 16 | Entnahme-Knopf                 |
| 5  | Schlauch                          | 17 | Deckel                         |
| 6  | Saugstutzen                       | 18 | Deckel-Sperre                  |
| 7  | Schmutzbehälter                   | 19 | Schaumstoff-Filter             |
| 8  | Ein-/Aus-Schalter/Saugkraftregler | 20 | HEPA-Filter                    |
| 9  | Staubsaugergehäuse                | 21 | Ausgangsfiler mit Filterlasche |
| 10 | Zubehörhalterung                  | 22 | Schutzgitter                   |
| 11 | Bürstendüse                       | 23 | Kabel-Schalter/Tragegriff      |
| 12 | Fugendüse                         | 24 | Netzkabel mit Netzstecker      |

## Mit QR-Codes schnell und einfach ans Ziel

Egal, ob Sie **Produktinformationen**, **Ersatzteile** oder **Zubehör** benötigen, Angaben über **Herstellergarantien** oder **Servicestellen** suchen oder sich bequem eine **Video-Anleitung** anschauen möchten, mit unseren QR-Codes gelangen Sie kinderleicht ans Ziel.

### Was sind QR-Codes?

QR-Codes (QR = Quick Response) sind grafische Codes, die mithilfe einer Smartphone-Kamera gelesen werden und beispielsweise einen Link zu einer Internetseite oder Kontaktdaten enthalten.

**Ihr Vorteil:** Kein lästiges Eintippen von Internet-Adressen oder Kontaktdaten!

### Und so geht's

Zum Scannen des QR-Codes benötigen Sie lediglich ein Smartphone, einen installierten QR-Code-Reader sowie eine Internet-Verbindung.

Einen QR-Code-Reader finden Sie in der Regel kostenlos im App Store Ihres Smartphones.

### Jetzt ausprobieren

Scannen Sie einfach mit Ihrem Smartphone den folgenden QR-Code und erfahren Sie mehr über Ihr neu erworbenes Hofer-Produkt.

### Ihr Hofer-Serviceportal

Alle oben genannten Informationen erhalten Sie auch im Internet über das Hofer-Serviceportal unter [www.hofer-service.at](http://www.hofer-service.at).



Beim Ausführen des QR-Code-Readers können abhängig von Ihrem Tarif Kosten für die Internet-Verbindung entstehen.

## Allgemeines

### Bedienungsanleitung lesen und aufbewahren



Diese Bedienungsanleitung gehört zu diesem Zyklonen-Staubsauger (im Folgenden nur „Produkt“ genannt). Sie enthält wichtige Informationen zur Inbetriebnahme und Handhabung.

Lesen Sie die Bedienungsanleitung, insbesondere die Sicherheitshinweise, sorgfältig durch, bevor Sie das Produkt einsetzen. Die Nichtbeachtung dieser Bedienungsanleitung kann zu schweren Verletzungen oder zu Schäden am Produkt führen.

Die Bedienungsanleitung basiert auf den in der Europäischen Union gültigen Normen und Regeln. Beachten Sie im Ausland auch landesspezifische Richtlinien und Gesetze.

Bewahren Sie die Bedienungsanleitung für die weitere Nutzung auf. Wenn Sie das Produkt an Dritte weitergeben, geben Sie unbedingt diese Bedienungsanleitung mit.

### Bestimmungsgemäßer Gebrauch

Das Produkt ist ausschließlich zum Saugen in Innenräumen konzipiert. Es ist ausschließlich für den Privatgebrauch bestimmt und nicht für den gewerblichen Bereich geeignet.

Verwenden Sie das Produkt nur wie in dieser Bedienungsanleitung beschrieben. Jede andere Verwendung gilt als nicht bestimmungsgemäß und kann zu Sachschäden oder sogar zu Personenschäden führen. Das Produkt ist kein Kinderspielzeug. Der Hersteller oder Händler übernimmt keine Haftung für Schäden, die durch nicht bestimmungsgemäßen oder falschen Gebrauch entstanden sind.

### Zeichenerklärung

Die folgenden Symbole werden in dieser Bedienungsanleitung, auf dem Produkt oder auf der Verpackung verwendet.



Dieses Symbol gibt Ihnen nützliche Zusatzinformationen zum Zusammenbau oder zum Betrieb.



Konformitätserklärung (siehe Kapitel „Konformitätserklärung“): Mit diesem Symbol gekennzeichnete Produkte erfüllen alle anzuwendenden Gemeinschaftsvorschriften des Europäischen Wirtschaftsraums.





Das Symbol „GS“ steht für geprüfte Sicherheit. Produkte, die mit diesem Zeichen gekennzeichnet sind, entsprechen den Anforderungen des deutschen Produktsicherheitsgesetzes (ProdSG).



Mit diesem Symbol gekennzeichnete Produkte entsprechen der Schutzklasse II.

## Sicherheit

### Hinweiserklärung

Die folgenden Symbole und Signalwörter werden in dieser Bedienungsanleitung verwendet.



Dieses Signalsymbol/-wort bezeichnet eine Gefährdung mit einem mittleren Risikograd, die, wenn sie nicht vermieden wird, den Tod oder eine schwere Verletzung zur Folge haben kann.



Dieses Signalsymbol/-wort bezeichnet eine Gefährdung mit einem niedrigen Risikograd, die, wenn sie nicht vermieden wird, eine geringfügige oder mäßige Verletzung zur Folge haben kann.



Dieses Signalwort warnt vor möglichen Sachschäden.

### Allgemeine Sicherheitshinweise



#### Stromschlaggefahr!

Fehlerhafte Elektroinstallation oder zu hohe Netzspannung können zu elektrischem Stromschlag führen.

- Schließen Sie das Produkt nur an, wenn die Netzspannung der Steckdose mit den Daten auf dem Typenschild übereinstimmt.
- Schließen Sie den Netzstecker nur an eine leicht zugängliche Steckdose an, sodass Sie ihn bei einem Problem schnell von der Stromversorgung trennen können.

- Nehmen Sie das Produkt nicht in Betrieb, wenn es beschädigt ist oder wenn das Netzteil defekt ist.
- Wenn das Netzkabel des Produkts beschädigt ist, muss es durch den Hersteller oder seinen Kundendienst oder eine ähnlich qualifizierte Person ersetzt werden, um Gefährdungen zu vermeiden.
- Öffnen Sie nicht das Gehäuse. Lassen Sie Reparaturen stattdessen von einem qualifizierten Experten durchführen. Wenden Sie sich dazu an eine qualifizierte Fachwerkstatt. Bei eigenhändig durchgeführten Reparaturen, falschem Anschluss oder falscher Bedienung verfallen jegliche Gewährleistungs- und Haftungsansprüche.
- Bei Reparaturen dürfen nur Teile verwendet werden, die den ursprünglichen Gerätedaten entsprechen. In diesem Gerät befinden sich elektrische und mechanische Teile, die zum Schutz gegen Gefahrenquellen unerlässlich sind.
- Verwenden Sie das Produkt nicht mit einer externen Zeitschaltuhr oder einer separaten Fernbedienung.
- Tauchen Sie weder das Produkt noch das Netzkabel in Wasser oder andere Flüssigkeiten.
- Fassen Sie den Netzstecker niemals mit nassen oder feuchten Händen an.
- Ziehen Sie den Netzstecker nicht am Kabel aus der Steckdose, sondern fassen Sie immer den Netzstecker an.
- Verwenden Sie das Netzkabel nie als Tragegriff.
- Halten Sie das Produkt, den Netzstecker und das Netzkabel von offenen Flammen und heißen Oberflächen fern.
- Verlegen Sie das Netzkabel so, dass es nicht zur Stolperfalle wird.
- Knicken Sie das Netzkabel nicht, und legen Sie es nicht über scharfe Kanten.
- Verwenden Sie das Produkt nur in Innenräumen. Verwenden Sie das Produkt nicht in feuchten Räumen oder im Regen.
- Positionieren Sie das Produkt so, dass es nicht in eine Badewanne oder ein Waschbecken fallen kann.

- Greifen Sie nie nach einem Elektrogerät, wenn es ins Wasser gefallen ist. Ziehen Sie in einem solchen Fall sofort den Netzstecker.
- Sorgen Sie dafür, dass Kinder keine Gegenstände in das Produkt hineinstecken.
- Wenn Sie das Produkt nicht benutzen, das Produkt reinigen oder wenn eine Störung auftritt, schalten Sie das Produkt immer aus und ziehen Sie den Netzstecker aus der Steckdose.



**Gefahren für Kinder und Personen mit verringerten physischen, sensorischen oder mentalen Fähigkeiten (beispielsweise teilweise Behinderte, ältere Personen mit Einschränkung ihrer physischen und mentalen Fähigkeiten) oder Mangel an Erfahrung und Wissen (beispielsweise ältere Kinder).**

- Reinigung und Benutzer-Wartung dürfen nicht von Kindern ohne Beaufsichtigung durchgeführt werden.
- Dieses Gerät kann von Kindern ab 8 Jahren und darüber sowie von Personen mit verringerten physischen, sensorischen oder mentalen Fähigkeiten oder Mangel an Erfahrung und Wissen benutzt werden, wenn sie beaufsichtigt oder bezüglich des sicheren Gebrauchs des Gerätes unterwiesen wurden und die daraus resultierenden Gefahren verstehen. Kinder dürfen nicht mit dem Gerät spielen.
- Lassen Sie Kinder nicht mit der Verpackungsfolie des Verpackungsmaterials spielen. Sie können sich beim Spielen darin verfangen und ersticken, die Verpackungsfolie über den Kopf stülpen oder sie verschlucken und ersticken.
- Lassen Sie das Produkt während des Betriebs nicht unbeaufsichtigt. Bei Verwendung des Geräts in der Nähe von Kindern muss es streng beaufsichtigt werden.



### **Verletzungsgefahr!**

Der unsachgemäße Umgang mit dem Produkt kann zu Verletzungen führen.

- Richten Sie das Produkt nicht auf Personen oder Tiere.
- Vermeiden Sie beim Saugen mit einer Saugdüse in Kopf- und Haarnähe zu kommen.
- Quetschgefahr: Das Produkt enthält bewegliche Teile. Achten Sie beim Zusammenbau, beim täglichen Gebrauch und bei der Reinigung auf Ihre Finger und Hände.

### **HINWEIS!**

### **Beschädigungsgefahr!**

Bei unsachgemäßem Umgang mit dem Produkt besteht erhöhte Beschädigungsgefahr des Produkts oder des Zubehörs.

- Stellen Sie vor der Inbetriebnahme sicher, dass alle Teile des Produkts korrekt montiert sind.
- Stellen Sie das Produkt auf einer gut zugänglichen, ebenen, trockenen, hitzebeständigen und ausreichend stabilen Arbeitsfläche auf. Stellen Sie das Produkt nicht an den Rand oder an die Kante der Arbeitsfläche.
- Stellen Sie das Produkt nicht auf oder in der Nähe von heißen Oberflächen ab (z. B. Herdplatten etc.).
- Bringen Sie das Netzkabel nicht mit heißen Teilen in Berührung.
- Setzen Sie das Produkt nicht hoher Temperatur (Heizung etc.) oder Witterungseinflüssen (Regen etc.) aus. Füllen Sie keine Flüssigkeit in das Produkt.
- Verwenden Sie das Produkt nicht im Freien oder in Bereichen mit hoher Luftfeuchte.
- Tauchen Sie das Produkt zum Reinigen nicht in Wasser und

---

verwenden Sie zur Reinigung keinen Dampfreiniger.

- Verwenden Sie das Produkt nicht mehr, wenn die Kunststoffbauteile des Produkts Risse oder Sprünge haben oder sich verformt haben.
- Ersetzen Sie beschädigte Bauteile nur durch passende Originalersatzteile.
- Nutzen Sie das Produkt nicht ohne Schmutzbehälter, HEPA-Filter, Motorfilter und Ausgangsfilter.
- Waschen Sie die Filter nicht in der Waschmaschine und trocknen Sie sie nicht mit einem Föhn oder Heizungsluft.
- Saugen Sie keine brennenden oder glühenden Gegenstände wie Zigaretten oder scheinbar erloschene Asche auf.
- Saugen Sie keine Flüssigkeiten und keinen feuchten Schmutz auf. Lassen Sie feucht gereinigte oder schampunierte Teppiche vor dem Saugen trocknen.
- Saugen Sie keinen Tonerstaub von Druckern oder Kopierern auf. Er kann elektrisch leitfähig sein. Weiterhin kann das Filtersystem Tonerstaub nicht vollkommen ausfiltern. Er würde ggf. über das Gebläse wieder in den Raum gelangen.
- Saugen Sie keine leicht entflammbaren oder explosiven Stoffe oder Gase auf.
- Saugen Sie keine scharfkantigen, schweren oder harten Gegenstände auf. Das Produkt würde blockiert oder beschädigt werden.
- Leeren Sie den Schmutzbehälter sobald dieser voll ist. Kontrollieren und reinigen bzw. wechseln Sie dann auch den HEPA-Filter, Ausgangsfilter und Motorfilter. Ansonsten kann die Saugleistung vermindert werden.
- Stellen oder setzen Sie sich nicht auf das Produkt.

# Erstinbetriebnahme

## Produkt und Lieferumfang prüfen

### HINWEIS!

### Beschädigungsgefahr!

Wenn Sie die Verpackung unvorsichtig mit einem scharfen Messer oder anderen spitzen Gegenständen öffnen, kann das Produkt schnell beschädigt werden.

– Gehen Sie beim Öffnen sehr vorsichtig vor.

1. Nehmen Sie das Produkt aus der Verpackung.
2. Prüfen Sie, ob die Lieferung vollständig ist (siehe **Abb. A**).
3. Kontrollieren Sie, ob das Produkt oder die Einzelteile Schäden aufweisen. Ist dies der Fall, benutzen Sie das Produkt nicht. Wenden Sie sich über die auf der Garantiekarte angegebene Serviceadresse an den Hersteller.

## Produkt zusammensetzen

1. Stellen Sie das Staubsaugergehäuse **9** auf den Boden.
  2. Stecken Sie den Saugstutzen **6** des Schlauchs **5** in die Saugöffnung (siehe **Abb. B**). Der Schlauch muss hörbar einrasten.
  3. Stecken Sie den Handgriff **4** des Schlauchs in das Teleskoprohr **1** (siehe **Abb. C**). Schieben Sie den Handgriff möglichst fest in das Teleskoprohr.
  4. Nehmen Sie nun die gewünschte Saugdüse **11**, **12**, oder **14** und stecken Sie sie an das andere Ende des Teleskoprohrs (siehe **Abb. D**). Alternativ können Sie die Fugen- oder Bürstendüse auch direkt auf den Handgriff des Saugschlauchs stecken.
- Zum Lösen des Schlauchs vom Staubsaugergehäuse drücken Sie die Entriegelungstaste und ziehen Sie gleichzeitig den Schlauch aus der Saugöffnung heraus.

# Bedienung



## Verletzungsgefahr!

Bei unsachgemäßem Umgang mit dem Produkt besteht erhöhte Verletzungsgefahr.

- Saugen Sie Treppen immer von unten nach oben.
- Verwenden Sie das Produkt nicht zum Absaugen von Personen oder Tieren.

## Produkt einschalten



Je nachdem, was Sie saugen möchten, stehen Ihnen drei Saugdüsen zur Auswahl:

- Für Teppich- oder Hartboden nutzen Sie die Bodendüse **14**. Mit der Fußtaste **13** können Sie je nach Bodenbelag den integrierten Borsstenkranz absenken oder herausstellen.
- Für schlecht erreichbare Ecken verwenden Sie die Fugendüse **12**.
- Für empfindliche oder geformte Gegenstände nutzen Sie die Bürstendüse **11**.

1. Stellen Sie das Staubsaugergehäuse **9** auf den Boden.
2. Vergewissern Sie sich, dass alle Steckverbindungen richtig und fest aufeinander sitzen.
3. Stellen Sie das Teleskoprohr **1** auf Ihre Körpergröße ein. Drücken Sie dafür auf den Verstell-Knopf **2** und schieben Sie die im Teleskoprohr enthaltenen Teile ineinander oder auseinander (siehe **Abb. E**).
4. Ziehen Sie das Netzkabel **24** bis zur gelben Markierung aus dem Staubsaugergehäuse (siehe **Abb. N**). Die rote Markierung signalisiert das Ende des Netzkabels.
5. Stecken Sie den Netzstecker in eine ordnungsgemäß installierte Steckdose. Achten Sie darauf, dass das Netzkabel locker zwischen Steckdose und Produkt auf dem Boden liegt.
6. Achten Sie darauf, dass der Saugkraftregler **8** bis zum Anschlag nach links auf die niedrigste Stufe gestellt ist.
7. Drücken Sie den Ein-/Aus-Schalter, um das Produkt einzuschalten.
8. Drehen Sie nun ggf. den Saugkraftregler nach rechts, bis die gewünschte Leistungsstufe erreicht ist.

9. Wenn Sie aus Versehen etwas angesaugt haben, können Sie durch Öffnen des Luftauslasses **3** die Saugstärke verringern.

## Produkt ausschalten



### Verletzungsgefahr!

Durch das kräftige Einziehen des Netzkabels kann es zum Hin- und Herschlagen (Peitscheneffekt) des Netzkabels kommen. Verletzungen können die Folge sein.

- Halten Sie das Netzkabel beim Aufrollen fest.
  1. Drücken Sie den Ein-/Aus-Schalter **8**, um das Produkt auszuschalten.
  2. Ziehen Sie den Netzstecker aus der Steckdose.
  3. Drücken Sie den Kabel-Schalter **23**. Das Netzkabel wird nun automatisch eingezogen.

## Transport und Aufbewahrung

- Zum leichten Transport und zur platzsparenden Aufbewahrung, schieben Sie das Teleskoprohr **1** so weit wie möglich ineinander.
- Hängen Sie die Bodendüse **14** in die Aufhängung **15** am Gehäuse des Produkts ein (siehe **Abb. F**).
- Stecken Sie Bürstendüse **11** und Fugendüse **12** in die dafür vorgesehene Zubehöralterung **10**. Diese können Sie am Teleskoprohr **1** befestigen. Auf diese Weise haben Sie die beiden Düsen stets griffbereit.
- Heben Sie das Produkt nur am Tragegriff **23** an (siehe **Abb. N**).

## Reinigung und Wartung



### Stromschlaggefahr!

Beim Reinigen der Außenflächen des laufenden Produkts besteht erhöhte Stromschlaggefahr.

- Schalten Sie das Produkt vor der Reinigung immer aus, und trennen Sie das Netzkabel von der Stromversorgung.



**HINWEIS!****Kurzschlussgefahr!**

In das Gehäuse eingedrungenes Wasser oder andere Flüssigkeiten können einen Kurzschluss verursachen.

- Tauchen Sie das Produkt niemals in Wasser oder andere Flüssigkeiten.
- Achten Sie darauf, dass kein Wasser oder andere Flüssigkeiten in das Gehäuse gelangen.

**HINWEIS!****Beschädigungsgefahr!**

Unsachgemäßer Umgang mit dem Produkt kann zu Beschädigungen des Produkts führen.

- Verwenden Sie keine aggressiven Reinigungsmittel, Bürsten mit Metall- oder Nylonborsten sowie keine scharfen oder metallischen Reinigungsgegenstände wie Messer, harte Spachtel und dergleichen. Diese können die Oberflächen beschädigen.
  - Geben Sie das Zubehör des Produkts keinesfalls in die Spülmaschine. Sie würden es dadurch zerstören.
1. Ziehen Sie vor der Reinigung den Netzstecker.
  2. Lassen Sie das Produkt vollständig abkühlen.
  3. Wischen Sie das Produkt mit einem leicht angefeuchteten Tuch ab. Lassen Sie alle Teile danach vollständig trocknen.

**Schmutzbehälter leeren**

Achten Sie auf die Markierung zur maximalen Füllmenge am Schmutzbehälter **7** (siehe **Abb. J**). Wenn diese erreicht ist, entleeren Sie den Schmutzbehälter.

1. Schalten Sie das Produkt aus wie im Kapitel „Produkt ausschalten“ beschrieben.
2. Stellen Sie sicher, dass der Netzstecker nicht mehr in der Steckdose steckt.
3. Drücken Sie den Entnahme-Knopf **16** auf dem Staubsaugergehäuse **9** und heben Sie den Schmutzbehälter vom Staubsaugergehäuse (siehe **Abb. G**).
4. Halten Sie den Schmutzbehälter über einen Abfalleimer. Drücken Sie die

Deckel-Sperre **18** nach oben und nehmen Sie den Deckel **17** des Schmutzbehälters ab (siehe **Abb. H**).

5. Entleeren Sie den Schmutzbehälter in den Abfalleimer (siehe **Abb. I**).

## Schmutzbehälter reinigen

### HINWEIS!

### Kurzschlussgefahr!

In das Gehäuse eingedrungenes Wasser oder andere Flüssigkeiten können einen Kurzschluss verursachen.

- Setzen Sie gewaschene Filter erst dann wieder ein, wenn diese vollkommen trocken sind.

Sie sollten den Schmutzbehälter reinigen, wenn nach der Leerung des Schmutzbehälters immer noch Dreck im Schmutzbehälter ist.

1. Entnehmen und öffnen Sie den Schmutzbehälter **7** wie im Kapitel „Schmutzbehälter leeren“ beschrieben.
2. Entnehmen Sie den HEPA-Filter **20** (siehe **Abb. J**).
3. Reinigen Sie das Innere des Schmutzbehälters mit einem trockenen Tuch oder einer weichen Bürste.
4. Setzen Sie nun den HEPA-Filter wieder ein.
5. Setzen Sie den Deckel **17** des Schmutzbehälters wieder auf, sodass er hörbar einrastet.
6. Setzen Sie den Schmutzbehälter wieder in das Staubsaugergehäuse **9** ein, sodass er hörbar einrastet.

## HEPA-Filter reinigen

Reinigen Sie den HEPA-Filter **20** zweimal pro Jahr oder wenn sichtbare Verunreinigungen vorhanden sind.

1. Entnehmen und öffnen Sie den Schmutzbehälter **7** wie im Kapitel „Schmutzbehälter leeren“ beschrieben.
2. Entnehmen Sie den HEPA-Filter.
3. Nehmen Sie den Schaumstoff-Filter **19** von der Rückseite des HEPA-Filters ab (siehe **Abb. J**).
4. Halten Sie den HEPA-Filter über einen Abfalleimer und schütteln Sie den Schmutz ab (siehe **Abb. K**).

5. Halten Sie den HEPA-Filter mit der sauberen Seite nach oben unter kaltes fließendes Wasser, um ihn auszuspülen. Verwenden Sie zum Reinigen des HEPA-Filters keine Gegenstände, um Beschädigungen zu vermeiden.
6. Reinigen Sie den Schaumstoff-Filter unter fließendem Wasser (siehe **Abb. L**).
7. Lassen Sie den HEPA-Filter mindestens 24 Stunden bei Raumtemperatur an der Luft trocknen, bis er vollständig trocken ist. Der HEPA-Filter darf nicht künstlich, etwa auf einer Heizung oder mit einem Föhn, getrocknet werden. Lassen Sie auch den Schaumstoff-Filter an der Luft vollständig trocknen.
8. Platzieren Sie den trockenen Schaumstoff-Filter wieder an der Rückseite des vollständig getrockneten HEPA-Filters und setzen Sie diesen in den Schmutzbehälter ein.
9. Setzen Sie den Deckel **17** des Schmutzbehälters wieder auf, sodass er hörbar einrastet.



Ersetzen Sie den HEPA-Filter je nach Zustand alle 1 bis 2 Jahre.

## Ausgangsfiler reinigen oder tauschen

1. Entnehmen Sie das Schutzgitter **22** am Staubsaugergehäuse **9** (siehe **Abb. M**).
2. Entfernen Sie den Ausgangsfiler **21**, indem Sie die Filterlasche herunterdrücken.
3. Halten Sie den Filter mit der sauberen Seite nach oben unter kaltes fließendes Wasser, und spülen Sie ihn aus. Falls nötig, ersetzen Sie den Filter durch einen neuen.
4. Lassen Sie den Filter bei Raumtemperatur an der Luft trocknen, bis er vollständig trocken ist. Der Filter darf nicht künstlich getrocknet werden.
5. Setzen Sie den trockenen bzw. neuen Filter wieder ein. Stecken Sie das Schutzgitter wieder an das Staubsaugergehäuse.

## Aufbewahrung

Alle Teile müssen vor dem Aufbewahren vollkommen trocken sein.

- Reinigen Sie das Produkt vor der Aufbewahrung (siehe Kapitel „Reinigung und Wartung“).
- Stellen Sie sicher, dass das Netzkabel nicht verknotet oder geknickt ist.
- Bewahren Sie das Produkt stets an einem trockenen und sauberen Ort auf.
- Halten Sie das Produkt von Kindern fern.

# Fehlersuche

<b>Fehler</b>	<b>Mögliche Ursache</b>	<b>Fehlerbehebung</b>
Das Produkt startet nicht.	Der Netzstecker steckt nicht richtig in der Steckdose.	Stecken Sie den Netzstecker richtig in die Steckdose.
Das Produkt schaltet sich selber aus.	Der Hitzeschutz hat das Produkt ausgeschaltet.	Warten Sie 30 Minuten und starten Sie das Produkt dann erneut.
Im Paket fehlt Zubehör.		Rufen Sie den Kundendienst an.
Das Produkt erwärmt sich.	Wenn ein Staubsauger betrieben wird, ist es völlig normal, dass er sich erwärmt.	
Das Schutzgitter ist abgefallen.	Das Schutzgitter kann sich wegen eines verstopften Filters gelöst haben.	Vergewissern Sie sich, dass der Filter nicht verstopft ist.
Die Saugleistung ist verringert.	Das Produkt ist verstopft.	Vergewissern Sie sich, dass die Düsen, das Teleskoprohr und der Schlauch sauber sind.
	Der Schmutzbehälter ist voll.	Leeren Sie den Schmutzbehälter.
	Ein Filter ist verschmutzt.	Reinigen Sie die Filter.
Das Produkt verursacht üblen Geruch oder komische Geräusche.	Der Dreck im Schmutzbehälter riecht.	Leeren und reinigen Sie den Schmutzbehälter.
		Rufen Sie den Kundendienst an.
Das Netzkabel wird nicht mehr eingezogen.	Die automatische Kabelaufwicklung ist defekt.	Rufen Sie den Kundendienst an.

## Technische Daten

Modell:	99754
Artikelnummer:	99754
Versorgungsspannung:	220–240 V~ ; 50–60 Hz
Nennleistung:	800 W nominal / 900 W maximal
Geräuschpegel:	75 dB (A) (+/- 2 db (A))
Nettogewicht:	5,5 kg
Bruttogewicht:	6,7 kg
Abmessung Gehäuse:	400 mm × 250 mm × 230 mm
Länge des Teleskoprohrs:	54 cm (min.) / 90 cm (max.)
Schlauchlänge:	150 cm
Länge des Netzkabels:	5 m
Fassungsvermögen Schmutzbehälter:	2,5 l
Gehäusematerial:	ABS-Kunststoff, PP
Material Teleskoprohr:	verchromtes Metall
Lebensdauer:	500 Stunden
HEPA-Filter:	HEPA Klasse 12

## Konformitätserklärung



Die EU-Konformitätserklärung kann unter der in der beiliegenden Garantiekarte angeführten Adresse angefordert werden.

## Entsorgung

### Verpackung entsorgen



Entsorgen Sie die Verpackung sortenrein. Geben Sie Pappe und Karton zum Altpapier, Folien in die Wertstoffsammlung.

## Produkt entsorgen

(Anwendbar in der Europäischen Union und anderen europäischen Staaten mit Systemen zur getrennten Sammlung von Wertstoffen)



### **Altgeräte dürfen nicht in den Hausmüll!**

Sollte das Produkt einmal nicht mehr benutzt werden können, so ist jeder Verbraucher **gesetzlich verpflichtet, Altgeräte getrennt vom Hausmüll**, z. B. bei einer Sammelstelle seiner Gemeinde/seines Stadtteils, abzugeben. Damit wird gewährleistet, dass Altgeräte fachgerecht verwertet und negative Auswirkungen auf die Umwelt vermieden werden. Deswegen sind Elektrogeräte mit dem hier abgebildeten Symbol gekennzeichnet.



## VERTRIEBEN DURCH:

EIE IMPORT GMBH  
HOFER STRASSE 5  
4642 SATTLEDT  
AUSTRIA

### KUNDENDIENST

99754



AT

+43 732 915 098



[service-at@protel-service.com](mailto:service-at@protel-service.com)

MODELL:  
99754

02/2020

**3**  
JAHRE  
GARANTIE