



Bedienungs- anleitung

MIT
**SCHNELL
START**
ANLEITUNG

Da bin ich mir sicher.



LUFTENTFEUCHTER



Mit QR-Codes schnell und einfach ans Ziel

Egal, ob Sie **Produktinformationen**, **Ersatzteile** oder **Zubehör** benötigen, Angaben über **Herstellergarantien** oder **Servicestellen** suchen, oder sich bequem eine **Video-Anleitung** anschauen möchten, mit unseren QR-Codes gelangen Sie kinderleicht ans Ziel.

Was sind QR-Codes?

QR-Codes (QR= Quick Response) sind grafische Codes, die mithilfe einer Smartphone-Kamera gelesen werden und beispielsweise einen Link zu einer Internetseite oder Kontaktdaten enthalten.

Ihr Vorteil: Kein lästiges Eintippen von Internet-Adressen oder Kontaktdaten!

Und so geht's

Zum Scannen des QR-Codes benötigen Sie lediglich ein Smartphone, einen installierten QR-Code Reader sowie eine Internet-Verbindung*. Einen QR-Code Reader finden Sie in der Regel kostenlos im App Store Ihres Smartphones.

Jetzt ausprobieren

Scannen Sie einfach mit Ihrem Smartphone den folgenden QR-Code und erfahren Sie mehr über Ihr neu erworbenes Hofer-Produkt.*

Ihr Hofer Serviceportal

Alle oben genannten Informationen erhalten Sie auch im Internet über das Hofer Serviceportal unter www.hofer-service.at.

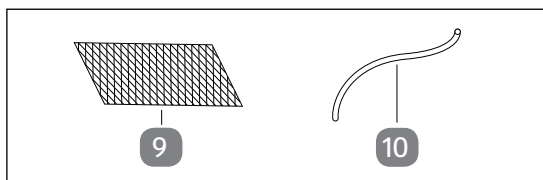
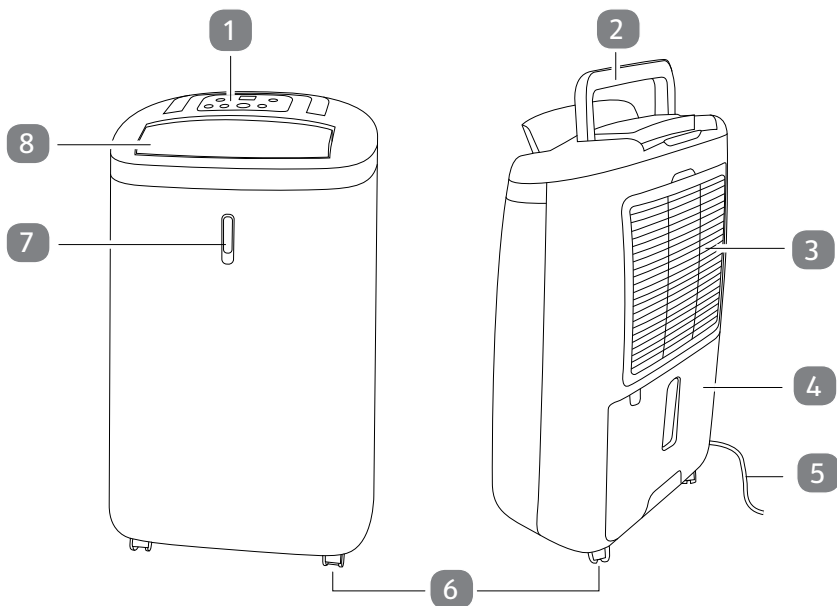


* Beim Ausführen des QR-Code Readers können abhängig von Ihrem Tarif Kosten für die Internet-Verbindung entstehen.

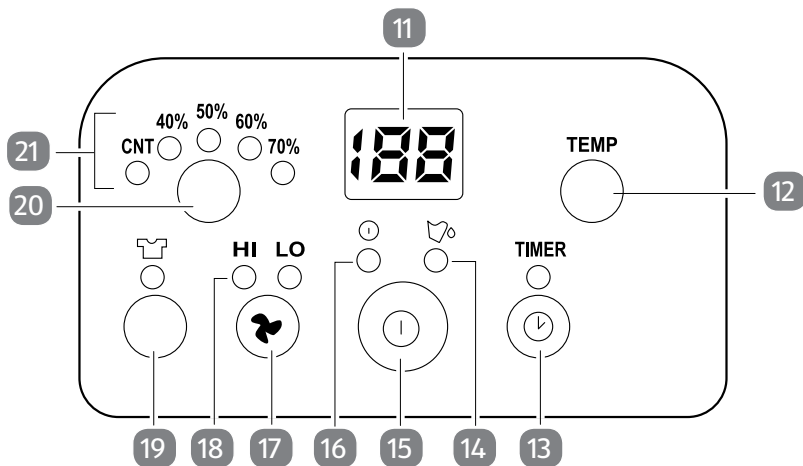
Inhaltsverzeichnis

Übersicht	4
Verwendung	5
Lieferumfang/Geräteteile	6
Allgemeine Informationen	7
Bedienungsanleitung lesen und aufbewahren	7
Symbolerklärung	7
Schnellstartanleitung	8
Sicherheit	10
Bestimmungsgemäßer Gebrauch	10
Sicherheitshinweise	10
Erstgebrauch.....	16
Luftentfeuchter und Lieferumfang prüfen	16
Aktivkohlefilter installieren.....	16
Inbetriebnahme vorbereiten.....	16
Bedienung.....	17
Allgemeine Bedienung	17
Kleidung trocknen	18
Raumtemperatur anzeigen.....	18
Luftfeuchte-Anzeigeleuchte.....	18
Timer	18
Entwässerung	19
Wassertank leeren.....	19
Schlauchentleerung.....	19
Reinigung und Wartung.....	20
Haupteinheit reinigen.....	21
Wassertank reinigen.....	21
Filter reinigen.....	21
Aufbewahrung.....	22
Problemebehebung	22
Technische Daten	24
Konformitätserklärung.....	24
Entsorgung.....	24
Garantie.....	25
Garantiekarte.....	25
Garantiebedingungen	26

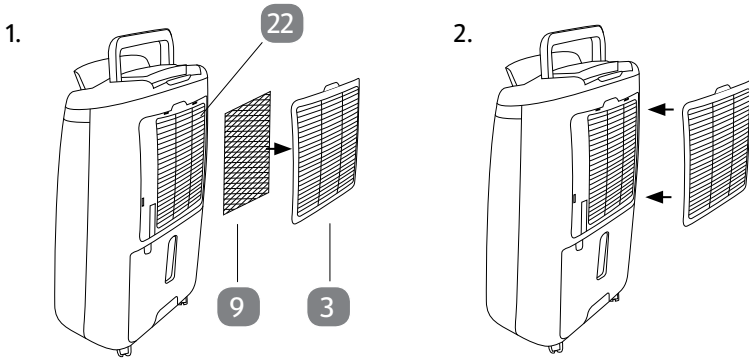
A



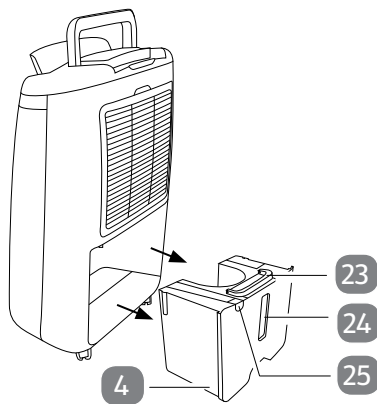
B



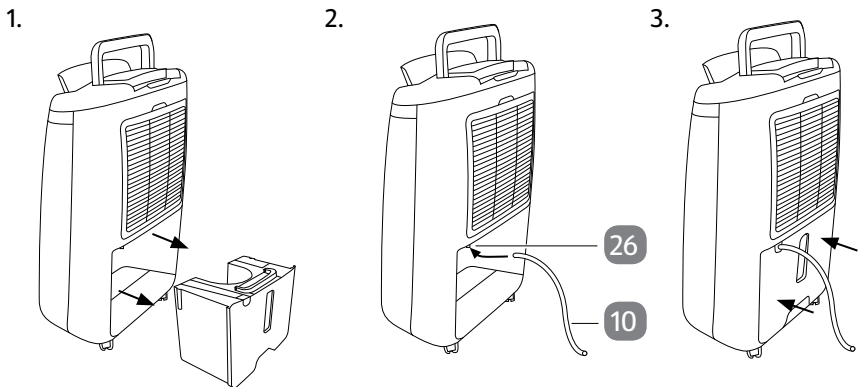
C



D



E



Lieferumfang/Geräteteile

- 1 Bedienfeld
- 2 Tragegriff
- 3 Staubschutzfilter
- 4 Wassertank
- 5 Netzkabel und -stecker
- 6 Rollen
- 7 Luftfeuchte-Anzeigeleuchte
- 8 Windklappe
- 9 Aktivkohlefilter
- 10 Schlauch
- 11 Display
- 12 Temperaturanzeigetaste
- 13 Timer-Taste
- 14 Anzeigeleuchte für vollen Wassertank
- 15 Ein/Aus-Taste
- 16 Netz-Kontrollleuchte
- 17 Auswahl-taste für Lüftergeschwindigkeit
- 18 Anzeigeleuchten für Lüftergeschwindigkeit (HI – hohe Geschwindigkeit, LO – niedrige Geschwindigkeit)
- 19 Trocknertaste
- 20 Feuchtigkeitseinstellungstaste
- 21 Anzeigeleuchten für Luftfeuchteinstellung (CNT – Dauerbetrieb)
- 22 Lufteinlass
- 23 Wassertank-Tragegriff
- 24 Sichtglas
- 25 Ablassöffnung
- 26 Wasserauslass

Allgemeine Informationen

Bedienungsanleitung lesen und aufbewahren



Diese Bedienungsanleitung gehört zu diesem Luftentfeuchter. Sie enthält wichtige Informationen zur Benutzung und Pflege.

Lesen Sie die Bedienungsanleitung sorgfältig durch, bevor Sie den Luftentfeuchter verwenden. Dies gilt insbesondere für die Sicherheitshinweise. Die Nichtbeachtung der Anweisungen in dieser Bedienungsanleitung kann zu schweren Verletzungen oder Beschädigungen des Luftentfeuchters führen.

Die Bedienungsanleitung basiert auf den in der Europäischen Union gültigen Normen und Regeln. Beachten Sie im Ausland auch landesspezifische Richtlinien und Gesetze.

Bewahren Sie die Bedienungsanleitung zur späteren Nutzung auf. Wenn Sie den Luftentfeuchter an Dritte weitergeben, geben Sie unbedingt die Bedienungsanleitung mit.

Symbolerklärung

Die folgenden Symbole und Signalworte werden in dieser Bedienungsanleitung, auf dem Luftentfeuchter oder auf der Verpackung verwendet.

⚠ GEFAHR!

Dieses Signalsymbol-/wort bezeichnet eine Gefährdung mit einem hohen Risikograd, die, wenn sie nicht vermieden wird den Tod oder eine schwere Verletzung zur Folge hat.

⚠ WARNUNG!

Dieses Signalsymbol-/wort bezeichnet eine Gefährdung mit einem mittleren Risikograd, die, wenn sie nicht vermieden wird, den Tod oder eine schwere Verletzung zur Folge haben kann.

⚠ VORSICHT!

Dieses Signalsymbol-/wort bezeichnet eine Gefährdung mit einem niedrigen Risikograd, die, wenn sie nicht vermieden wird, eine geringfügige oder mäßige Verletzung zur Folge haben kann.

HINWEIS!

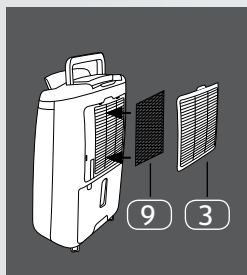
Dieses Signalsymbol-/wort warnt vor möglichen Sachschäden.



Dieses Symbol liefert Ihnen hilfreiche Zusatzinformationen zur Montage oder Bedienung.

SCHNELL- START- ANLEITUNG!

Luftentfeuchter verwenden:

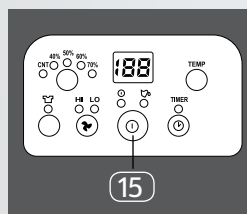


1. Aktivkohlefilter installieren

- Entfernen Sie den Staubschutzfilter **3** von der Rückseite des Luftentfeuchters.
- Bringen Sie den Aktivkohlefilter **9** am Staubschutzfilter an.
- Positionieren Sie den Staubschutzfilter und den Aktivkohlefilter wieder an der Rückseite des Luftentfeuchters.

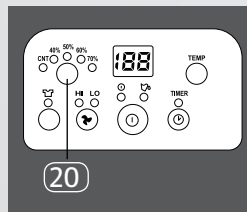
2. Netzanschluss

- Stecken Sie den Netzstecker in eine Steckdose.



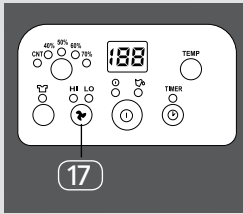
3. Luftentfeuchter einschalten

- Drücken Sie die Ein-/Aus-Taste **15**, um den Luftentfeuchter einzuschalten.



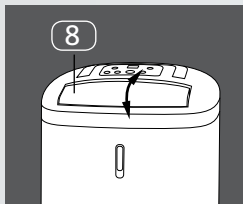
4. Gewünschte Luftfeuchte auswählen

- Drücken Sie die Feuchtigkeitseinstellungstaste **20**, um die gewünschte relative Luftfeuchte auszuwählen (40 %, 50 %, 60 %, 70 % oder CNT (Dauerbetrieb)).



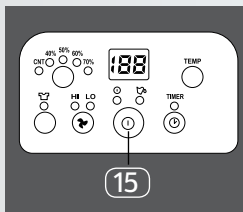
5. Lüftergeschwindigkeit auswählen

- Drücken Sie die Auswahl-taste für die Lüftergeschwindigkeit **17**, um eine Geschwindigkeit für den Gebläselüfter auszuwählen (HI – hohe Geschwindigkeit, LO – niedrige Geschwindigkeit).
Warten Sie ein paar Sekunden, nachdem Sie die Auswahl-taste betätigt haben, bis die Lüftergeschwindigkeit sich ändert.



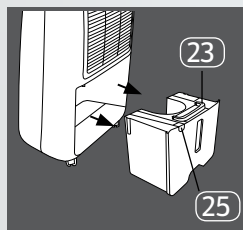
6. Luftstrom einstellen

- Drehen Sie an der Windklappe **8**, um die Luftstromrichtung einzustellen.



7. Luftentfeuchter ausschalten

- Drücken Sie die Ein/Aus-Taste **15**, um den Luftentfeuchter auszuschalten.




8. Wassertank entleeren

- Entfernen Sie den Wassertank vom Luftentfeuchter. Tragen Sie den Wassertank am Wassertank-Tragegriff **23** zu einem Abfluss.
- Gießen Sie das Wasser über die Ablassöffnung **25** aus dem Wassertank.
- Setzen Sie den Wassertank wieder in den Luftentfeuchter ein.

Lesen Sie vor dem Gebrauch alle Sicherheitshinweise in dieser Bedienungsanleitung.

Lesen Sie auch die anderen Kapitel, um sich über die Verwendung weiterer Funktionen zu informieren.

 Konformitätserklärung (siehe Kapitel „Konformitätserklärung“): Mit diesem Symbol gekennzeichnete Produkte erfüllen die Anforderungen der CE-Richtlinie.



Das Siegel „Geprüfte Sicherheit“ (GS-Zeichen) bescheinigt, dass ein vom TÜV SÜD geprüftes Produkt den Anforderungen des deutschen Produktsicherheitsgesetzes entspricht. Das GS-Zeichen zeigt an, dass bei bestimmungsgemäßer oder vorhersehbarer Verwendung die Sicherheit und Gesundheit von Personen nicht gefährdet sind.

Sicherheit

Bestimmungsgemäßer Gebrauch

Der Luftentfeuchter ist ausschließlich zur Reduzierung der Feuchtigkeit in der Luft konzipiert. Er ist nur für den Privatgebrauch im Innenbereich bestimmt und nicht für gewerbliche Anwendungen geeignet.

Verwenden Sie den Luftentfeuchter nur wie in dieser Bedienungsanleitung beschrieben. Jede andere Verwendung gilt als nicht bestimmungsgemäß und kann zu Sachschäden oder sogar zu Personenschäden führen. Der Luftentfeuchter ist nicht als Spielzeug für Kinder geeignet.

Der Hersteller oder Händler übernimmt keine Haftung für Schäden, die durch nicht bestimmungsgemäßen oder falschen Gebrauch entstanden sind.

Sicherheitshinweise

 **GEFAHR!**

Stromschlaggefahr!

Eine defekte Elektroinstallation oder zu hohe Netzspannung kann einen Stromschlag verursachen.

- Schließen Sie den Luftentfeuchter nur an eine Wechselstromversorgung (AC) an. Stellen Sie sicher, dass die Spannung mit den Spannungsangaben auf dem Gerät übereinstimmt. Der Luftentfeuchter muss mit (220 – 240 V~, 50 Hz) Wechselstrom (AC) betrieben werden.
- Schließen Sie den Luftentfeuchter nur an eine ordnungsgemäß installierte und leicht zugängliche Steckdose an, sodass Sie im Notfall schnell den Stecker ziehen können.

- Verwenden Sie den Luftentfeuchter nicht, wenn das Gehäuse oder das Kabel defekt ist oder andere sichtbare Schäden aufweist. Lassen Sie den Luftentfeuchter im Schadensfall nur durch den Hersteller, seinen Kundendienst oder eine ähnlich qualifizierte Person reparieren, um Risiken zu vermeiden.
- Stecken Sie das Kabel bzw. den Stecker nur dann in eine Steckdose, wenn der Luftentfeuchter ordnungsgemäß montiert wurde.
- Verwenden Sie den Luftentfeuchter nie im Wasser, beispielsweise in Pools und Wasserpfützen.
- Öffnen Sie nie das Gehäuse des Luftentfeuchters. Der Luftentfeuchter darf nur von lizenzierten Experten zerlegt oder repariert werden.
- Versuchen Sie niemals, den Luftentfeuchter selbst zu reparieren. Sämtliche Reparaturen müssen ausschließlich von einem qualifizierten Elektriker vorgenommen werden.
- Halten Sie den Luftentfeuchter, das Kabel und den Stecker von Wasser und anderen Flüssigkeiten fern.
- Der Luftentfeuchter darf nie in der Nähe einer Badewanne, einer Dusche, eines Waschbeckens und dergleichen betrieben werden.
- Schützen Sie den Luftentfeuchter vor Wassertropfen und Sprühwasser. Gießen oder sprühen Sie niemals Wasser darüber. Stellen Sie nie mit Flüssigkeit gefüllte Gegenstände auf den Luftentfeuchter, z. B. Vasen.
- Berühren Sie den Stecker des Luftentfeuchters nicht mit nassen Händen.
- Ziehen Sie immer am Stecker und nicht am Kabel, um den Luftentfeuchter von der Steckdose zu trennen.
- Verwenden Sie das Kabel des Luftentfeuchters nie als Tragegurt.
- Verlegen Sie das Kabel des Luftentfeuchters so, dass keine Stolpergefahr davon ausgeht.

- Stellen Sie sicher, dass das Kabel des Luftentfeuchters nicht beschädigt, straff gespannt oder geknickt ist und dass es nicht über scharfe Kanten verläuft. Wickeln Sie nicht das Netzkabel um den Luftentfeuchter.
- Vermeiden Sie das Verlegen des Kabels unter Teppiche, weil Sie so dessen Zustand nicht regelmäßig überprüfen können.
- Platzieren Sie den Luftentfeuchter nie so, dass er in eine Badewanne oder ein Waschbecken fallen kann.
- Fassen Sie den Luftentfeuchter nie an, wenn er ins Wasser gefallen ist. Ziehen Sie in diesem Fall sofort den Stecker. Lassen Sie den Luftentfeuchter überprüfen, bevor Sie ihn erneut in Betrieb nehmen.
- Schalten Sie den Luftentfeuchter immer aus, und ziehen Sie den Stecker aus der Steckdose:
 - wenn Sie den Luftentfeuchter nicht verwenden.
 - bevor Sie den Luftentfeuchter reinigen.
 - bevor Sie das Zubehör montieren.
 - wenn ein Fehler auftritt.
 - bei Gewitter.
- Verwenden Sie keine Verlängerungskabel oder Steckdosen mit unzureichender Leistung.
- Der Luftentfeuchter ist auch dann nicht vollständig von der Stromversorgung getrennt, wenn er ausgeschaltet wurde. Ziehen Sie den Stecker aus der Steckdose, um den Luftentfeuchter vollständig von der Stromversorgung zu trennen.
- Verwenden Sie den Stecker nie, um den Luftentfeuchter ein- und auszuschalten. Verwenden Sie dazu immer die Ein/Aus-Taste auf dem Bedienfeld.
- Wenn die Netzanschlussleitung dieses Luftentfeuchters beschädigt wird, muss sie durch den Hersteller oder seinen Kundendienst oder eine ähnlich qualifizierte Person ersetzt werden, um Gefährdungen zu vermeiden.
- Der Luftentfeuchter muss entsprechend den nationalen Installationsvorschriften installiert werden.

⚠️ WARNUNG!**Explosionsgefahr**

Elektrische Geräte erzeugen Funken, durch die Stäube oder Dämpfe entzündet werden können.

- Verwenden Sie den Luftentfeuchter nicht in einer Umgebung mit potenzieller Explosionsgefahr, in der brennbare Flüssigkeiten, Gase oder Stäube vorhanden sind.

⚠️ WARNUNG!**Gefahr für Kinder und Personen mit eingeschränkten physischen, sensorischen oder geistigen Fähigkeiten (z. B. für teilbehinderte Personen, ältere Personen mit reduzierten physischen und geistigen Fähigkeiten) oder Mangel an Erfahrung und Wissen (z. B. Kinder).**

- Sofern sie beaufsichtigt werden oder in die sichere Verwendung des Luftentfeuchters eingewiesen wurden und die mit dem Gebrauch verbundenen Risiken verstanden haben, kann dieser Luftentfeuchter von Kindern ab acht Jahren sowie von Personen mit eingeschränkten physischen, sensorischen oder mentalen Fähigkeiten oder mit einem Mangel an Erfahrung und Wissen verwendet werden. Die Reinigung und Benutzerwartung darf nicht von Kindern durchgeführt werden.
- Lassen Sie Kinder nicht mit der Verpackungsfolie spielen. Sie können sich darin verfangen und ersticken.
- Stellen Sie sicher, dass Kinder nicht mit dem Luftentfeuchter spielen. Der Luftentfeuchter muss von Kindern ferngehalten werden.

▲ VORSICHT!**Gesundheitsgefährdungen**

Das vom Luftentfeuchter aufgenommene Wasser ist nicht trinkbar.

- Trinken Sie nie das vom Luftentfeuchter aufgenommene Wasser.

HINWEIS!**Beschädigungsgefahr!**

Eine unsachgemäße Montage des Luftentfeuchters kann zu Beschädigungen führen.

- Der Luftentfeuchter kann nur in Innenräumen verwendet werden.
- Verwenden Sie den Luftentfeuchter nicht in Schwimmbecken, Waschräumen oder ähnlichen Nassbereichen.
- Verwenden Sie den Luftentfeuchter nicht in Schränken, Toiletten, Booten, Caravans oder anderen kleinen und inliegenden Räumen.
- Verwenden Sie den Luftentfeuchter nicht zum Trocknen von Isoliermaterialien. Wenden Sie sich an einen Fachmann, wenn ein Rohr geplatzt ist und die Isolierung oder Verkleidungsmaterialien feucht geworden sind.
- Verwenden Sie den Luftentfeuchter nicht in einer staub- oder chlorhaltigen Umgebung.
- Stellen Sie sicher, dass der Luftentfeuchter auf einer stabilen und flachen Oberfläche aufgestellt wird.
- Verwenden und lagern Sie den Luftentfeuchter stets in vertikaler Position.
- Platzieren Sie den Luftentfeuchter nicht in beengten Räumen. Lassen Sie nach hinten und zu den Seiten einen Mindestabstand von 20 cm, 10 cm nach vorn und 30 cm nach oben.

- Der Luftentfeuchter darf nur in Bereichen mit einer Temperatur zwischen 5 °C und 32 °C verwendet werden. Wenn die Temperatur unter 5 °C liegt, kann sich im Luftentfeuchter Eis oder Frost bilden.
- Bewegen Sie den Luftentfeuchter nur dann, wenn er ausgeschaltet ist und das Wasser im Tank entleert wurde.
- Um optimale Ergebnisse zu erzielen, schließen Sie bei der Verwendung des Luftentfeuchters alle Türen und Fenster.
- Platzieren Sie den Luftentfeuchter nicht in der Nähe von Wärmequellen. Platzieren Sie keine offenen Flammen wie brennende Kerzen auf oder direkt neben dem Luftentfeuchter.
- Decken Sie den Luftentfeuchter nicht mit Zeitungen, Kissen, Decken und dergleichen ab.
- Tragen Sie keine brennbaren Reinigungsmittel auf den Luftentfeuchter auf.
- Stellen Sie keine Gegenstände auf den Luftentfeuchter.
- Stecken Sie keine Gegenstände in das Gehäuse oder die Lüftungsschlitze des Luftentfeuchters.
- Betreiben Sie den Luftentfeuchter nur mit installiertem Wassertank oder mit angeschlossenem Schlauch.
- Stellen Sie beim Ablassen von Wasser über den Schlauch sicher, dass der Schlauch nicht blockiert ist und dass sich das Schlauchende über einem Abfluss und unterhalb des Wasserauslasses des Luftentfeuchters befindet.
- Verwenden Sie nur Originalzubehör des Herstellers.

Erstgebrauch

Luftentfeuchter und Lieferumfang prüfen

1. Nehmen Sie den Luftentfeuchter aus der Verpackung, und prüfen Sie, ob der Luftentfeuchter oder die Einzelteile Schäden aufweisen. Ist dies der Fall, benutzen Sie den Luftentfeuchter nicht. Wenden Sie sich über die auf der Garantiekarte angegebene Serviceadresse an den Hersteller.
2. Vergewissern Sie sich, dass der gesamte Lieferumfang vorhanden ist (siehe **Abb. A**).

Aktivkohlefilter installieren

Der Aktivkohlefilter kann Staubpartikel in der Luft auffangen und das Wachstum von Bakterien verhindern. So installieren Sie den Aktivkohlefilter:

1. Entfernen Sie den Staubschutzfilter **3** von der Rückseite des Luftentfeuchters.
2. Bringen Sie den Aktivkohlefilter **9** am Staubschutzfilter an (siehe **Abb. C**, Schritt 1).
3. Positionieren Sie den Staubschutzfilter und den Aktivkohlefilter wieder an der Rückseite des Luftentfeuchters (siehe **Abb. C**, Schritt 2).

Inbetriebnahme vorbereiten

1. Stellen Sie den Luftentfeuchter auf eine ebene, trockene und stabile Fläche.
2. Stellen Sie sicher, dass der Wassertank **4** korrekt installiert ist.
Wenn der Wassertank falsch montiert ist oder entfernt wurde, funktioniert der Luftentfeuchter nicht.
Die Anzeigeleuchte für einen vollen Wassertank **14** leuchtet in diesem Falle auf und die Luftfeuchte-Anzeigeleuchte **7** blinkt rot. Zusätzlich ertönt ein akustisches Signal, um Sie darauf hinzuweisen, dass der Luftentfeuchter nicht in Betrieb ist.
3. Stecken Sie den Netzstecker **5** in eine Steckdose.

Der Luftentfeuchter ist nun einsatzbereit.



Beim ersten Betrieb kann der Luftentfeuchter einen leichten Geruch freisetzen, der durch Reinigungsmittelrückstände aus dem Fertigungsprozess verursacht wird. Es wird empfohlen, den Luftentfeuchter für ca. sechs Stunden in einem gut belüfteten Raum zu betreiben.

Bedienung



Hinweise zur Bedienung

- Die optimale Umgebungstemperatur zur Luftfeuchtigkeit liegt zwischen 5 °C und 32 °C.
- Je nach Raumgröße kann die Raumtemperatur während des Betriebs um 1 °C bis 4 °C ansteigen. Das ist völlig normal.

Allgemeine Bedienung

1. Drücken Sie die Ein/Aus-Taste **15** auf dem Bedienfeld **1**, um den Luftentfeuchter einzuschalten.
Die Netz-Kontrollleuchte **16** leuchtet auf, wenn der Luftentfeuchter in Betrieb ist. Die Luft wird von hinten in den Luftentfeuchter gesaugt und nach oben abgegeben.
Die aktuelle Luftfeuchte im Raum wird auf dem Display **11** dargestellt.
2. Drücken Sie die Feuchtigkeitseinstellungstaste **20**, um die gewünschte relative Luftfeuchte auszuwählen (40 %, 50 %, 60 %, 70 % oder CNT (Dauerbetrieb)).
Die entsprechende Anzeigeleuchte für die Luftfeuchte **21** leuchtet auf.
3. Drücken Sie die Auswahltaste für die Lüftergeschwindigkeit **17**, um eine Geschwindigkeit für den Gebläselüfter auszuwählen (HI – hohe Geschwindigkeit, LO – niedrige Geschwindigkeit).
Warten Sie ein paar Sekunden, nachdem Sie die Auswahltaste betätigt haben, bis die Lüftergeschwindigkeit sich ändert.
Die entsprechende Anzeigeleuchte für die Lüftergeschwindigkeit **18** leuchtet auf.
4. Drehen Sie an der Windklappe **8**, um die Luftstromrichtung einzustellen.
5. Drücken Sie die Ein/Aus-Taste, um den Luftentfeuchter auszuschalten.
Die Netz-Kontrollleuchte geht aus, wenn der Luftentfeuchter ausgeschaltet wurde. Der Luftentfeuchter wird auch dann automatisch ausgeschaltet, wenn:
 - der Wassertank voll ist (siehe Kapitel „Wassertank leeren“),
 - die relative Luftfeuchte im Raum unter die Feuchtigkeitseinstellung fällt. Der Luftentfeuchter wird automatisch wieder eingeschaltet, wenn die relative Luftfeuchte im Raum über die Feuchtigkeitseinstellung steigt.

Kleidung trocknen

Drücken Sie die Trocknertaste **19**, um den Luftentfeuchter auf die höchsten Einstellungen einzustellen. Diese Funktion ist nützlich zum Trocknen von Wäsche.

- Beim Aktivieren der Trocknertaste leuchtet die Anzeigeleuchte über der Trocknertaste auf.
- Drehen Sie an der Windklappe **8**, sodass der Luftstrom auf die zu trocknenden Kleidungsstücke gerichtet ist.

Raumtemperatur anzeigen

Drücken Sie die Temperaturanzeigetaste **12**, um die aktuelle Raumtemperatur kurzzeitig auf dem Display **11** anzuzeigen.

Luftfeuchte-Anzeigeleuchte

Während des Betriebs ändert die Luftfeuchte-Anzeigeleuchte **7** an der Vorderseite des Luftentfeuchters je nach aktueller Luftfeuchte im Raum die Farbe.

Farbe der Anzeigeleuchte	Bedeutung
Blau	Relative Luftfeuchte liegt über 70 %.
Grün	Relative Luftfeuchte liegt zwischen 50 und 70 %.
Rot	Relative Luftfeuchte liegt unter 50 %.
Rot (blinkend)	Der Wassertank ist voll.

Timer

So wird der Luftentfeuchter automatisch eingeschaltet:

Drücken Sie bei ausgeschaltetem Luftentfeuchter die Timer-Taste **13**, um einen Timer einzustellen.

- Auf dem Display **11** wird eine Zahl (1 – 24) angezeigt. Sie gibt die Stundenanzahl vor dem automatischen Einschalten des Luftentfeuchters an.
- Wenn eine Timer-Einstellung festgelegt wurde, leuchtet die Anzeigeleuchte über der Timer-Taste auf.

So wird der Luftentfeuchter automatisch ausgeschaltet:

Drücken Sie während des Betriebs die Timer-Taste, um einen Timer einzustellen.

- Auf dem Display wird eine Zahl (1 – 24) angezeigt. Sie gibt die Stundenanzahl vor dem automatischen Ausschalten des Luftentfeuchters an.
- Wenn eine Timer-Einstellung festgelegt wurde, leuchtet die Anzeigeleuchte über der Timer-Taste auf.

Entwässerung

Wassertank leeren

⚠ VORSICHT!

Gesundheitsgefährdungen

Das vom Luftentfeuchter aufgenommene Wasser ist nicht trinkbar.

- Trinken Sie nie das vom Luftentfeuchter aufgenommene Wasser.



Korrekte Montage des Wassertanks

Der Luftentfeuchter funktioniert nur dann, wenn der Wassertank korrekt montiert wurde.

- Seien Sie sehr vorsichtig, wenn Sie den Wassertank wieder in den Luftentfeuchter einsetzen.

Der Wassertank **4** hat ein Fassungsvermögen von ca. 5 Litern. Darin wird das vom Verflüssiger des Luftentfeuchters gesammelte Wasser aufbewahrt. Sie können den Wasserstand über das Sichtglas **24** am Wassertank prüfen. Wenn der Wassertank voll ist, leuchtet die Anzeigeleuchte für einen vollen Wassertank **14** auf und die Luftfeuchte-Anzeigeleuchte **7** blinkt rot. Der Luftentfeuchter stellt den Betrieb automatisch ein.

So leeren Sie den Wassertank (siehe **Abb. D**):

1. Entfernen Sie den Wassertank vom Luftentfeuchter. Tragen Sie den Wassertank am Wassertank-Tragegriff **23** zu einem Abfluss.
2. Gießen Sie das Wasser über die Ablassöffnung **25** aus dem Wassertank.
3. Setzen Sie den Wassertank wieder in den Luftentfeuchter ein.

Schlauchentleerung



Beschädigungsgefahr!

Der Luftentfeuchter läuft im Dauerbetrieb, wenn er über einen Schlauch entleert wird. Demnach muss das gesammelte Wasser zuverlässig ablaufen. Andernfalls können sich Pfützen auf dem Boden bilden und Sachschäden verursachen.

- Stellen Sie sicher, dass der Schlauch nicht blockiert ist und dass sich das Schlauchende über einem Abfluss und unterhalb des Wasserauslasses des Luftentfeuchters befindet.

Wenn der Luftentfeuchter in einer sehr feuchten Umgebung betrieben wird, kann das Wasser auch direkt über einen Schlauch abgelassen werden. So montieren Sie den Schlauch:

1. Entfernen Sie den Wassertank vom Luftentfeuchter (siehe Schritt 1 in **Abb. E**).
2. Befestigen Sie den Schlauch **10** am Wasserauslass **26** an der Rückseite des Luftentfeuchters (siehe Schritt 2 in **Abb. E**).
3. Setzen Sie den Wassertank wieder in den Luftentfeuchter ein (siehe Schritt 3 in **Abb. E**).
4. Schalten Sie den Luftentfeuchter ein, und drücken Sie dann die Feuchtigkeitseinstellungstaste **20**. Aktivieren Sie dann den CNT-Modus (Dauerbetrieb).

Reinigung und Wartung

 **GEFAHR!**

Stromschlaggefahr!

- Schalten Sie den Luftentfeuchter vor der Reinigung immer aus, und trennen Sie das Netzkabel.
- Tauchen Sie den Luftentfeuchter nie in Wasser oder andere Flüssigkeiten.



Beschädigungsgefahr!

Eine unsachgemäße Reinigung des Luftentfeuchters kann zu Sachschäden führen.

- Verwenden Sie keine aggressiven Reinigungsmittel, Bürsten mit Metall- oder Nylonbürsten, keine scharfen oder metallischen Reinigungsutensilien wie Messer, harte Spachtel und dergleichen. Die Oberflächen des Luftentfeuchters könnten dadurch beschädigt werden.

Haupteinheit reinigen

1. Wischen Sie die Haupteinheit mit einem feuchten Tuch ab.
2. Trocknen Sie die Haupteinheit gründlich mit einem trockenen Tuch ab.

Wassertank reinigen

1. Entfernen Sie den Wassertank **4** vom Luftentfeuchter.
2. Leeren Sie den Wassertank vollständig.
Lösen Sie ggf. die Schrauben an der Abdeckung des Wassertanks, und entfernen Sie dann die Abdeckung, um die Innenseite mit einem trockenen Tuch trocken zu wischen. Bringen Sie die Abdeckung nach der Reinigung wieder an, und sichern Sie sie mit den Schrauben.
3. Wischen Sie die Außenseite des Wassertanks mit einem feuchten Tuch ab.
Trocknen Sie den Wassertank gründlich mit einem trockenen Tuch ab.
4. Setzen Sie den Wassertank wieder in den Luftentfeuchter ein.

Filter reinigen

Staubschutzfilter reinigen

1. Entfernen Sie den Staubschutzfilter **3** von der Rückseite des Luftentfeuchters.
2. Verwenden Sie einen Staubsauger, um den Staubschutzfilter von Staub zu befreien.
Reinigen Sie den Staubschutzfilter bei Bedarf mit Wasser und einem milden Reinigungsmittel. Lassen Sie ihn vollständig trocknen.
3. Positionieren Sie den Staubschutzfilter an der Rückseite des Luftentfeuchters.

Aktivkohlefilter reinigen

Benutzen Sie ein weiche Bürste, um Staub und leichten Schmutz vom Aktivkohlefilter **9** zu bürsten.

Aufbewahrung



Beschädigungsgefahr!

Wenn Sie den Luftentfeuchter nicht ordnungsgemäß lagern, können Sie ihn beschädigen.

- Bewahren Sie den Luftentfeuchter in einer sauberen, trockenen und frostfreien Umgebung auf.
- Schützen Sie den Luftentfeuchter vor direktem Sonnenlicht.
- Stellen Sie vor der Aufbewahrung sicher, dass der Luftentfeuchter vollständig trocken ist und dass der Wassertank vollständig geleert wurde.
- Stellen Sie sicher, dass das Netzkabel nicht verknotet oder geknickt ist.
- Lagern Sie den Luftentfeuchter stets in aufrechter Position.
- Halten Sie den Luftentfeuchter von Kindern fern.

Problembeseitigung

⚠ GEFAHR!

Stromschlaggefahr!

Wenn Sie den Luftentfeuchter selbst reparieren oder für die Reparatur ungeeignete Teile verwenden, kann sich die Stromschlaggefahr erhöhen.

- Öffnen Sie keinesfalls das Gehäuse des Luftentfeuchters. Lassen Sie Reparaturen stattdessen von qualifizierten Fachkräften durchführen. Wenden Sie sich dazu an eine qualifizierte Fachwerkstatt. Bei eigenhändig durchgeführten Reparaturen oder falscher Bedienung verfallen jegliche Gewährleistungs- und Haftungsansprüche.

Einige Probleme werden möglicherweise durch geringfügige Störungen verursacht, die Sie selbst beheben können. Befolgen Sie dazu die Anweisungen in der folgenden Tabelle. Sollte sich das Problem damit nicht beheben lassen, wenden Sie sich an den Kundendienst. Reparieren Sie den Luftentfeuchter nicht selbst.

Problem	Mögliche Ursache	Lösung
Der Luftentfeuchter startet nicht.	Der Netzstecker ist nicht mit einer Steckdose verbunden.	Stecken Sie den Stecker ordnungsgemäß in eine Steckdose.
	Der Wassertank ist voll.	Leeren Sie den Wassertank.
	Der Wassertank ist nicht ordnungsgemäß eingesetzt.	Setzen Sie den Wassertank richtig ein.
Der Luftentfeuchter arbeitet nicht mit der erwarteten Effektivität.	Die Luftfilter sind verschmutzt.	Reinigen oder wechseln sie die Filter.
	Die Umgebungstemperatur ist zu niedrig oder zu hoch.	Stellen Sie sicher, dass der Luftentfeuchter bei einer Temperatur zwischen 5 °C und 32 °C betrieben wird.
	Der Lufteinlass oder -auslass ist blockiert.	Lassen Sie vom Luftentfeuchter nach hinten und zu den Seiten einen Mindestabstand von 20 cm, 10 cm nach vorn und 30 cm nach oben.
	Die Fenster oder Türen im Raum sind offen.	Schließen Sie alle Fenster und Türen, wenn Sie den Luftentfeuchter verwenden.
Der Luftentfeuchter ist während des Betriebs laut.	Der Luftentfeuchter wurde nicht auf einer ebenen und stabilen Oberfläche aufgestellt.	Stellen Sie sicher, dass der Luftentfeuchter auf einer ebenen und stabilen Oberfläche positioniert ist.

Technische Daten

Produktbeschreibung:	Luftentfeuchter
Modell:	92474
Eingangsspannung:	220 – 240 V~, 50 Hz
Leistung:	390 W
Strom:	1,7 A
Kühlmittel:	R-134A/140g
Saugdruck:	0,5 Mpa
Ausströmdruck:	1,5 Mpa
Entfeuchtungskapazität:	20 l/Tag (30 °C, relative Luftfeuchte 80 %)
Arbeitsbereich	5 °C – 32 °C
Fassungsvermögen des Wassertanks:	ca. 5 l
Schlauchlänge:	ca. 0,3 m
Gewicht:	11,2 kg
Abmessungen:	33,6 cm x 21 cm x 56,9 cm

Konformitätserklärung



Die EU-Konformitätserklärung kann bei der Adresse angefordert werden, die auf der Garantiekarte angegeben ist (am Ende dieser Bedienungsanleitung).

Entsorgung

Verpackung entsorgen



Entsorgen Sie die Verpackung sortenrein. Geben Sie Pappe und Karton zum Altpapier, Folien in die Wertstoff-Sammlung.

Luftentfeuchter entsorgen

Altgeräte dürfen nicht über den Hausmüll entsorgt werden!



Sollte das Gerät einmal nicht mehr benutzt werden können, so ist jeder Verbraucher gesetzlich verpflichtet, Altgeräte getrennt vom Hausmüll zu entsorgen, beispielsweise bei einer Sammelstelle seiner Gemeinde/seines Stadtbezirks. Dadurch wird sichergestellt, dass Altgeräte fachgerecht entsorgt und negative Auswirkungen auf die Umwelt vermieden werden. Daher sind elektrische Geräte mit dem nebenstehenden Symbol gekennzeichnet.

EASY[®]
HOME**GARANTIEKARTE**
LUFTENTFEUCHTER

Ihre Informationen:

Name _____

Adresse _____

_____

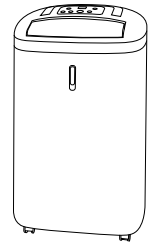
_____ E-Mail _____

Datum des Kaufs* _____

* Wir empfehlen, Sie behalten die Quittung mit dieser Garantiekarte.

Ort des Kaufs _____

Beschreibung der Störung:

Schicken Sie die ausgefüllte
Garantiekarte zusammen mit dem
defekten Produkt an:Reparoo Reparaturlogistik GmbH
Inkustr. 1-7
3400 Klosterneuburg
AUSTRIA

Hofer@Supra-elektronik.com

KUNDENDIENST

AT +43 732 915 098



Hofer@Supra-elektronik.com

MODELL: 92474

09/2015

Hotline:Zum regulären
Festnetztarif Ihres
Telefonanbieters.**3**

JAHRE GARANTIE



Garantiebedingungen

Sehr geehrter Kunde!

Die **Hofer Garantie** bietet Ihnen weitreichende Vorteile gegenüber der gesetzlichen Gewährleistungspflicht:

Garantiezeit: **3 Jahre** ab Kaufdatum
6 Monate für Verschleiß- und Verbrauchsteile bei normalem und ordnungsgemäßigem Gebrauch (z. B. Akkus)

Kosten: Kostenfreie Reparatur bzw. Austausch oder Geldrückgabe
 Keine Transportkosten

TIPP: Bevor Sie Ihr Gerät einsenden, wenden Sie sich telefonisch, per Mail oder Fax an unsere Hotline. So können wir Ihnen bei eventuellen Bedienungsfehlern helfen.

Um die Garantie in Anspruch zu nehmen, senden Sie uns:

- zusammen mit dem defekten Produkt den Original-Kassenbon und die vollständig ausgefüllte Garantiekarte.
- das Produkt mit allen Bestandteilen des Lieferumfangs.

Die Garantie gilt nicht bei Schäden durch:

- **Unfall** oder **unvorhergesehene Ereignisse** (z. B. Blitz, Wasser, Feuer, etc.).
- **unsachgemäße Benutzung** oder **Transport**.
- **Missachtung** der **Sicherheits-** und **Wartungsvorschriften**.
- sonstige **unsachgemäße Bearbeitung** oder **Veränderung**.

Nach Ablauf der Garantiezeit haben Sie ebenfalls die Möglichkeit an der Servicestelle Reparaturen kostenpflichtig durchführen zu lassen. Falls die Reparatur oder der Kostenvoranschlag für Sie nicht kostenfrei sind, werden Sie vorher verständigt.

Die gesetzliche Gewährleistungspflicht des Übergebers wird durch diese Garantie nicht eingeschränkt. Die Garantiezeit kann nur verlängert werden, wenn dies eine gesetzliche Norm vorsieht. In den Ländern, in denen eine (zwingende) Garantie und/oder eine Ersatzteillagerhaltung und/oder eine Schadenersatzregelung gesetzlich vorgeschrieben sind, gelten die gesetzlich vorgeschriebenen Mindestbedingungen. Das Serviceunternehmen und der Verkäufer übernehmen bei Reparaturannahme keine Haftung für eventuell auf dem Produkt vom Kunden gespeicherte Daten oder Einstellungen.



Da bin ich mir sicher.

AT

Made in China

Vertrieben durch:

EIE Import GmbH
Gewerbestrasse 20
4642 Sattledt
AUSTRIA



KUNDENDIENST



AT

+43 732 915 098



Hofer@Supra-elektronik.com

MODELL: 92474

09/2015

3

**JAHRE
GARANTIE**