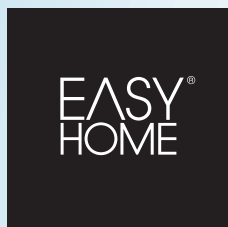




Bedienungs- anleitung

Da bin ich mir sicher.

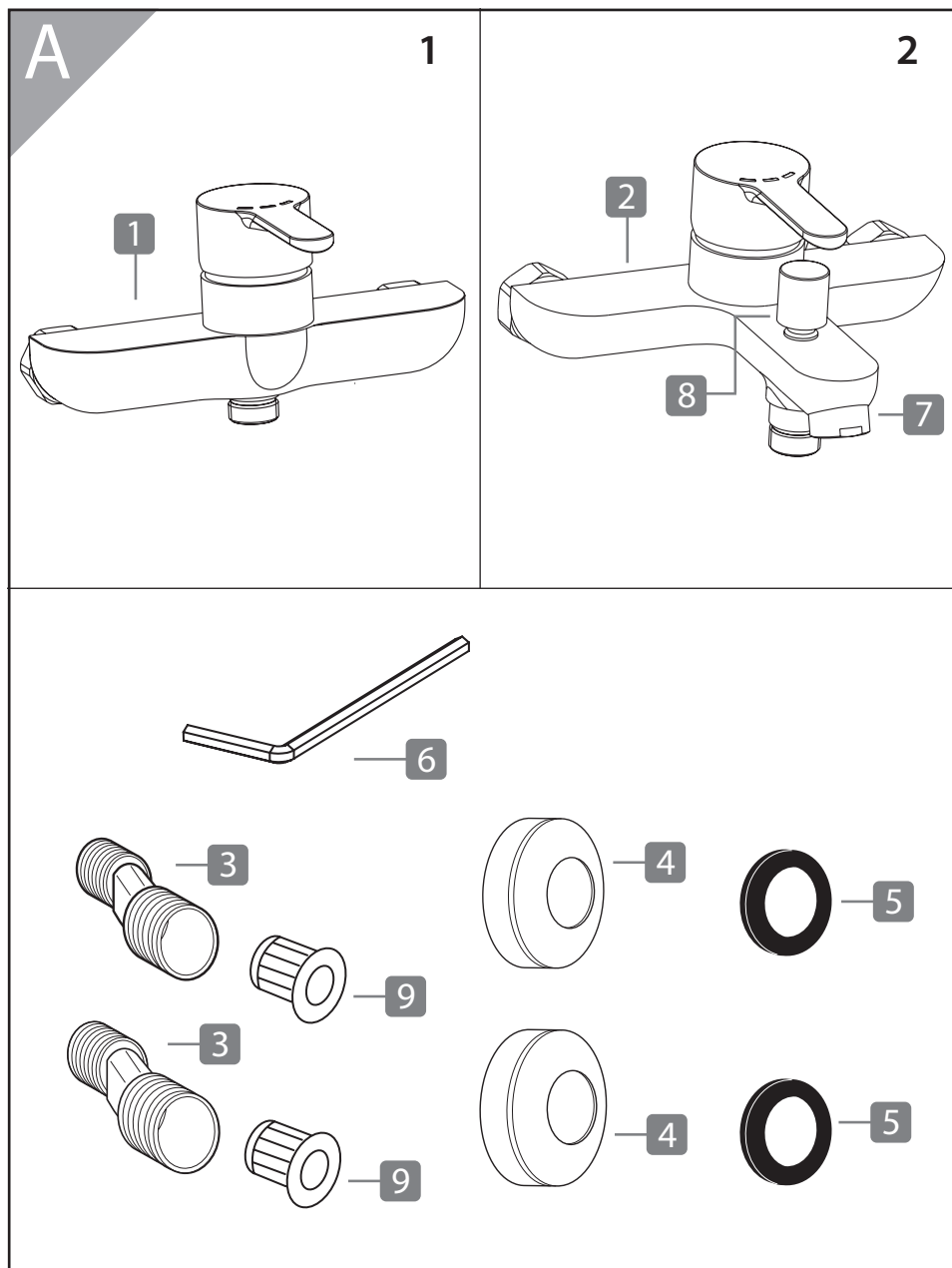


BRAUSEMISCHER WANNENFÜLL- UND BRAUSEMISCHER



Inhaltsverzeichnis

Übersicht	3
Lieferumfang/Teile	4
Montage	5
Austausch der Kartusche	9
Einstellung des Verbrühschutzes	12
Allgemeines	14
Sicherheitshinweise	14
Entsorgung	14
Technische Daten	15
Montage-Hinweise	15
Pflegeanleitung	15
Information	15
Wartung	15
Außerbetriebnahme	16



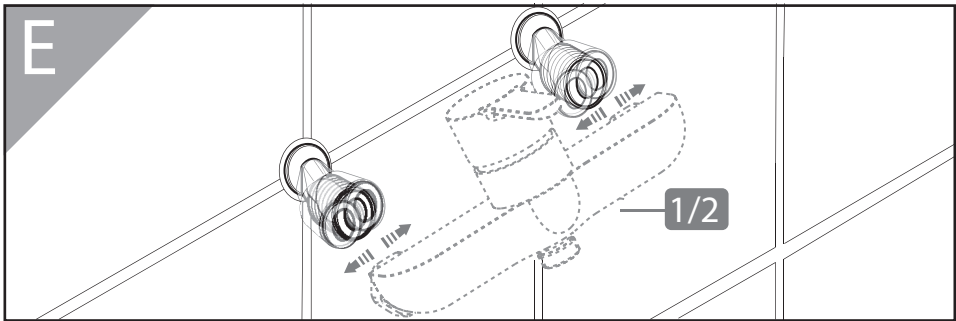
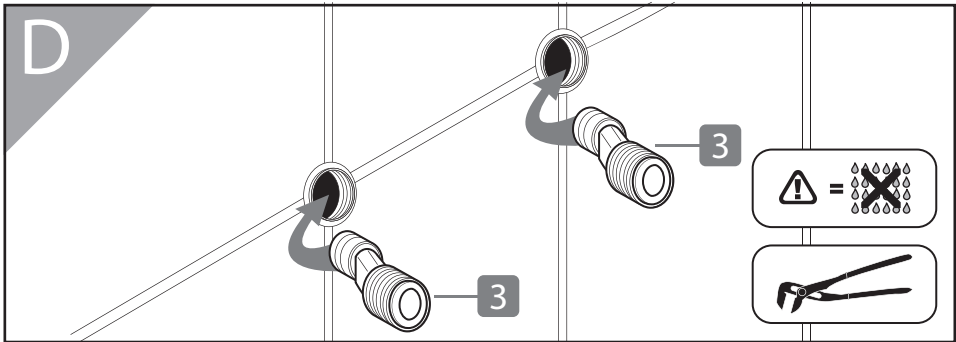
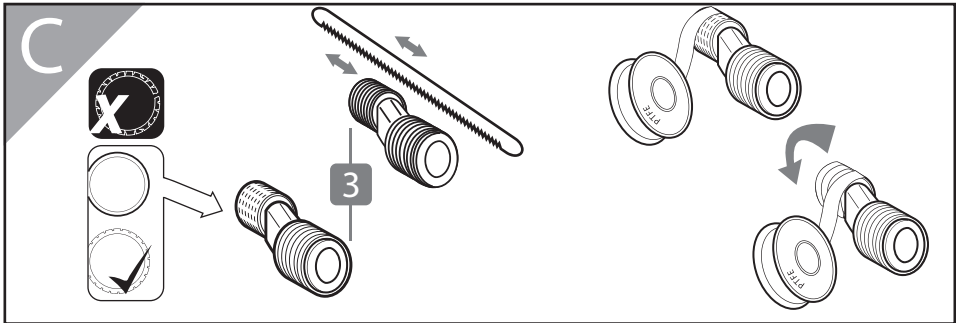
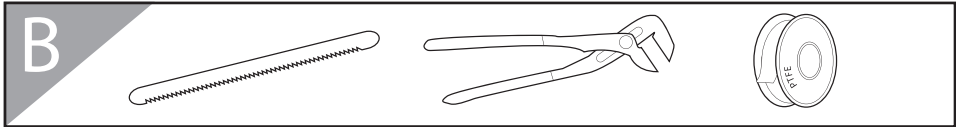
Überprüfen Sie anhand der folgenden Liste den Lieferumfang auf Vollständigkeit:

- 1 Brausemischer
- 2 Wannenfüll- und Brausemischer
- 3 S-Anschluss, 2x
- 4 Abdeckrosette, 2x
- 5 Dichtungen, 2x
- 6 Innensechskantschlüssel
- 7 Mischdüse*
- 8 Umschaltknopf
- 9 Geräushdämpfer, 2x*

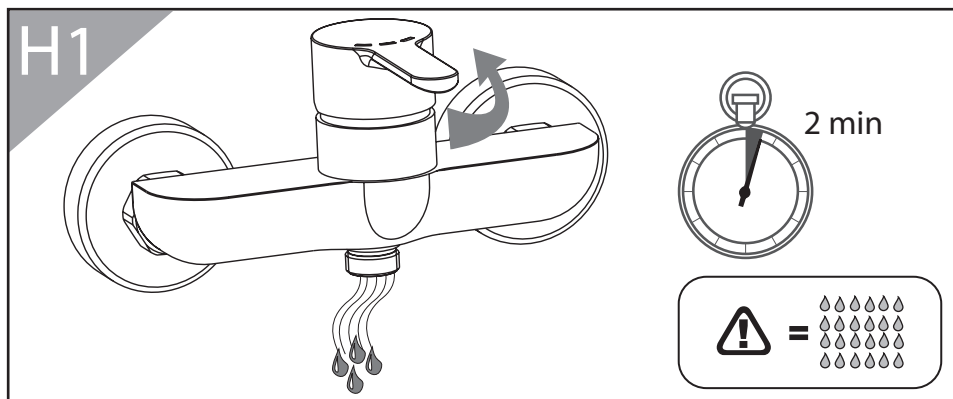
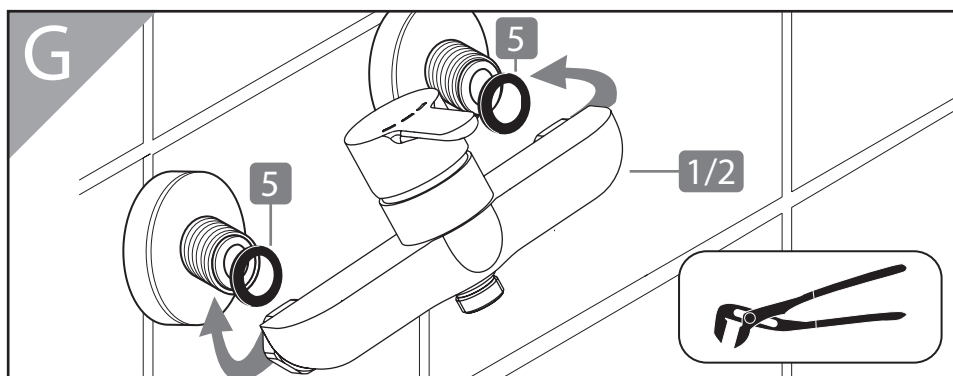
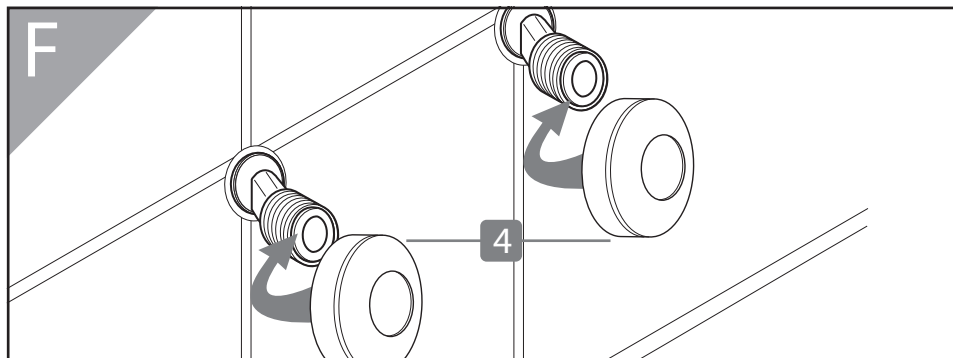
*vormontiert

B Benötigtes Werkzeug	6
C S-Anschlüsse anrauen und eindichten	6
1. Rauen Sie das 1/2" Gewinde der S-Anschlüsse (3) mit einer Säge an.	
2. Umwickeln Sie die kleineren Gewinde (1/2-Gewinde) der beiden S-Anschlüsse mit etwas Dichtband (nicht im Lieferumfang enthalten).	
D S-Anschlüsse in Wandanschlüsse schrauben	6
1. Schrauben Sie die beiden S-Anschlüsse (3) in die Wandanschlüsse. Beachten Sie dabei, dass beide S-Anschlüsse rechtwinklig an der Wand sitzen und gleichmäßig weit eingeschraubt werden müssen.	
E S-Anschlüsse ausrichten	6
1. Richten Sie die S-Anschlüsse so aus, dass der Abstand der S-Anschlüsse dem Abstand der Anschlüsse an dem Mischer entspricht. Achten Sie darauf, dass die S-Anschlüsse dabei waagrecht ausgerichtet sind.	
F Abdeckrosetten anschrauben	7
1. Schrauben Sie jeweils eine Abdeckrosette (4) handfest auf die (größeren) Gewinde der montierten S-Anschlüsse, sodass sie an der Wand abschließt.	
G Dichtungen einsetzen und Mischer montieren	7
1. Legen Sie die Dichtungen (5) in die Überwurfmuttern.	
2. Fixieren Sie den Mischer (1/2) , indem Sie die Überwurfmuttern auf die Gewinde der beiden S-Anschlüsse schrauben. Beachten Sie dabei, dass die Überwurfmuttern sich leicht aufschrauben lassen müssen und nicht verkanten dürfen, um eine Undichtigkeit der Anschlüsse zu vermeiden. Achten Sie darauf, dass die vormontierten Geräuschkämpfer korrekt in die S-Anschlüsse eingesetzt sind.	
H1/H2 Durchspülen des Mixers	7-8
1. Spülen Sie beim Erstgebrauch und nach längerem Nichtgebrauch des Mixers die Leitungen gründlich durch, um abgestandenes Wasser und Rückstände zu entfernen.	
❶ Umschalten von Wannenfüll-/Brausebetrieb	8
1. Ziehen Sie bei geöffneter Mischbatterie den Umschaltkopf (8) nach oben, um in den Brausebetrieb zu wechseln.	
2. Drücken Sie den Umschaltknopf (8) nach unten, um den Brausebetrieb zu beenden.	
Hinweis: Beim Schließen der Mischbatterie wird der Brausebetrieb automatisch beendet.	

Prüfen Sie alle Verbindungen nach der ersten Inbetriebnahme sorgfältig auf Dichtigkeit. Sie haben den Mischer erfolgreich montiert.

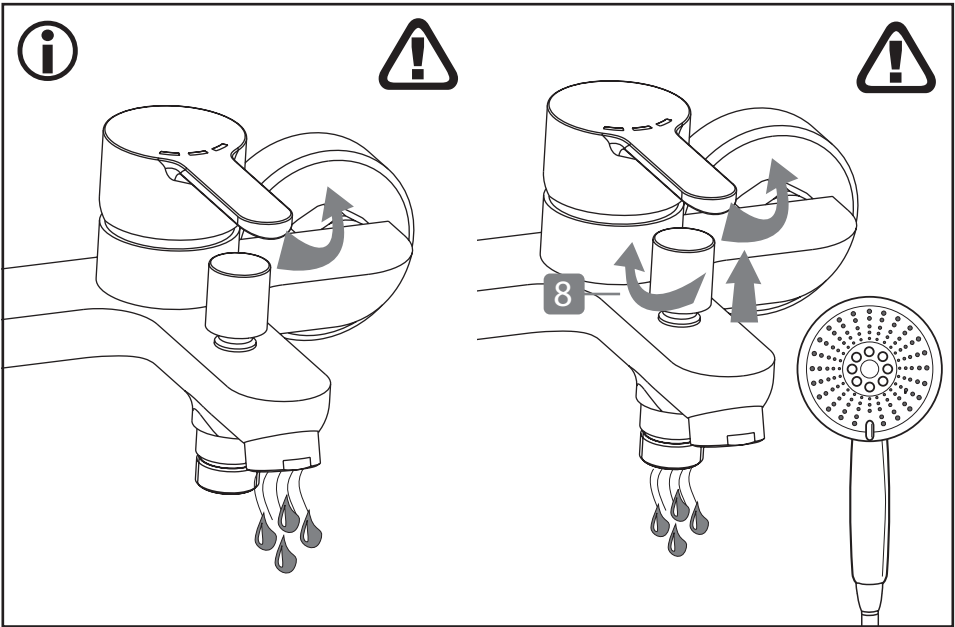
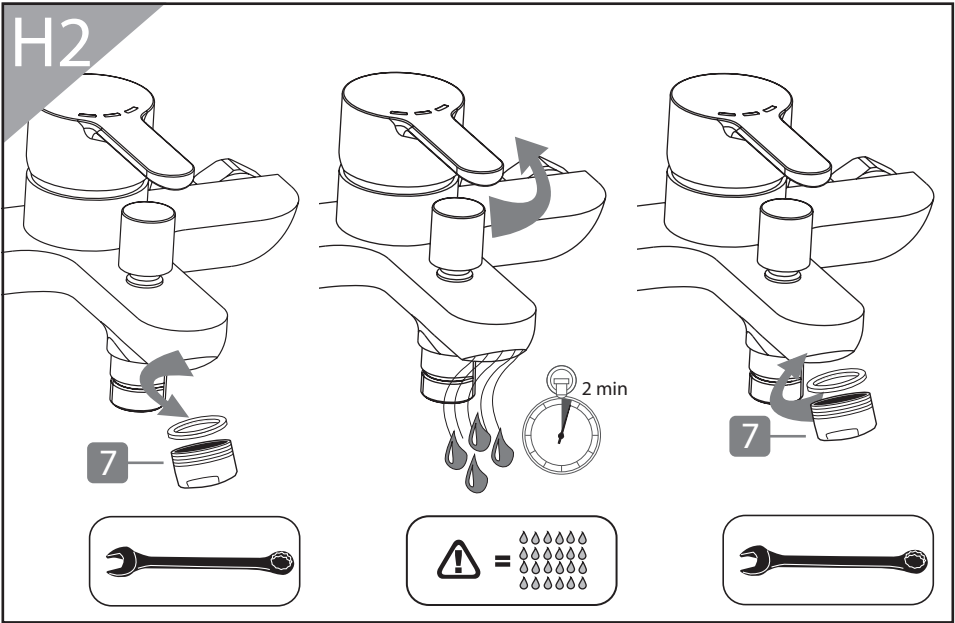


Achtung! Wasser abstellen. 



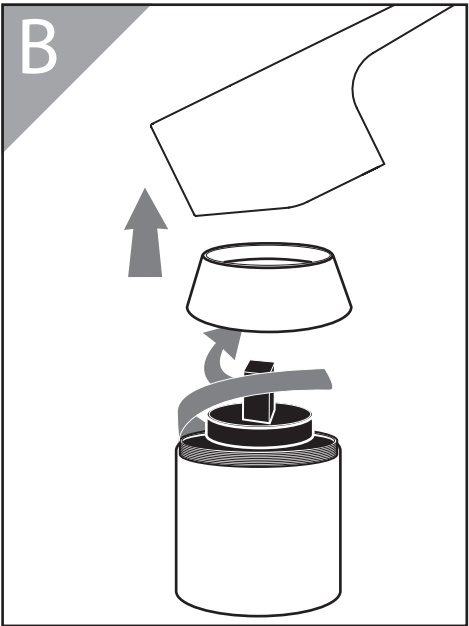
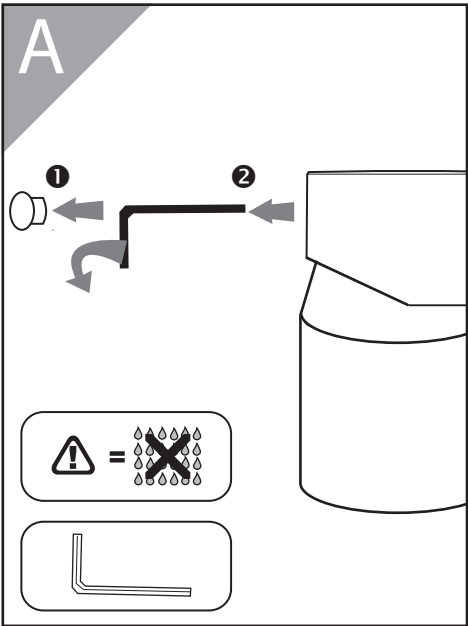
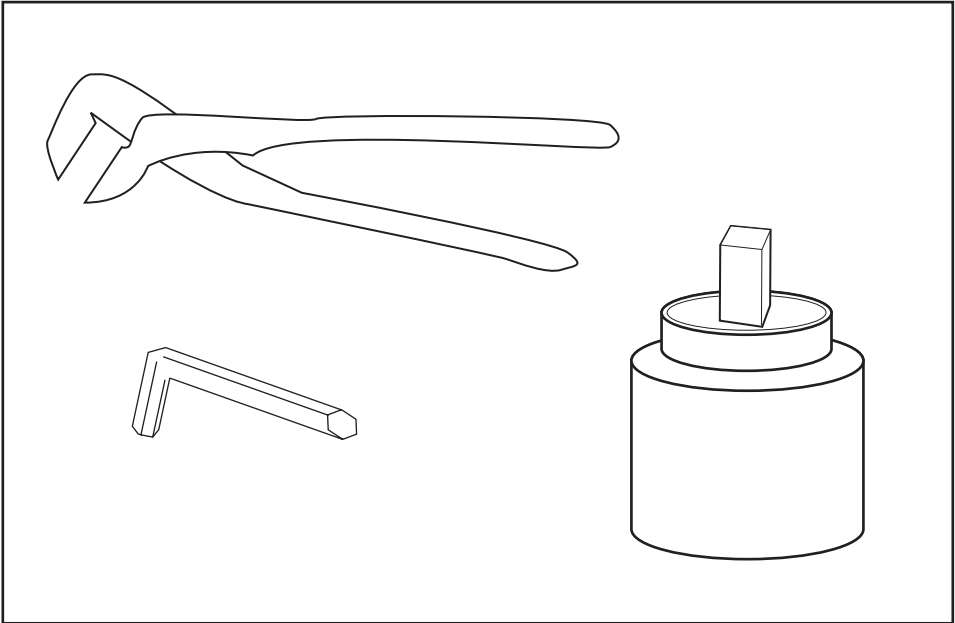
Achtung! Wasser anstellen.

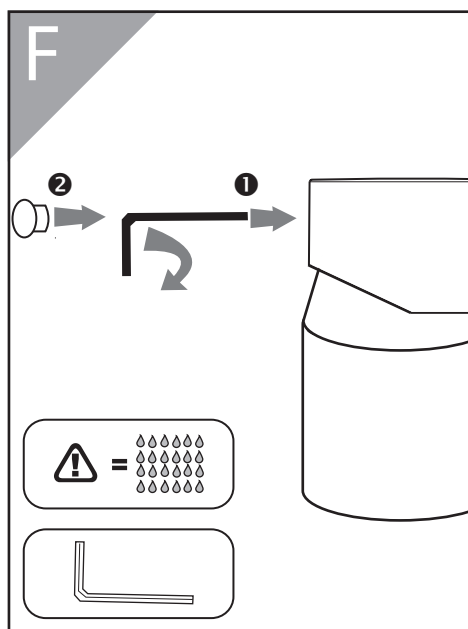
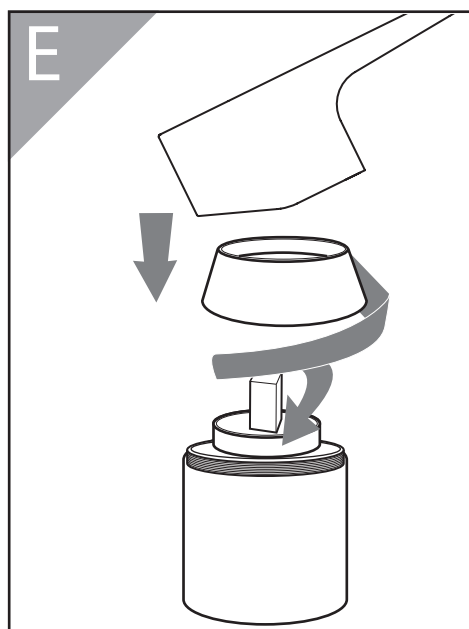
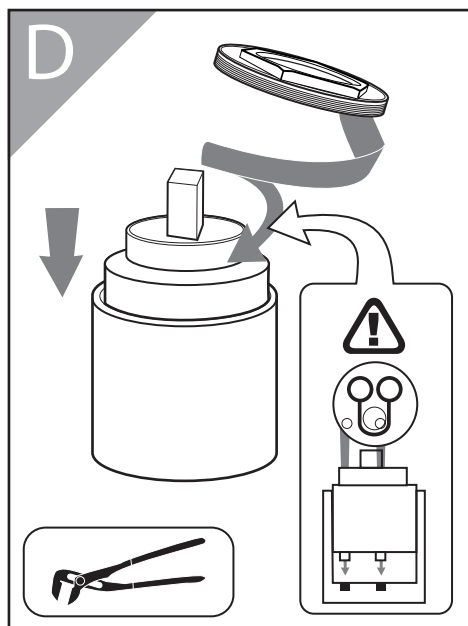
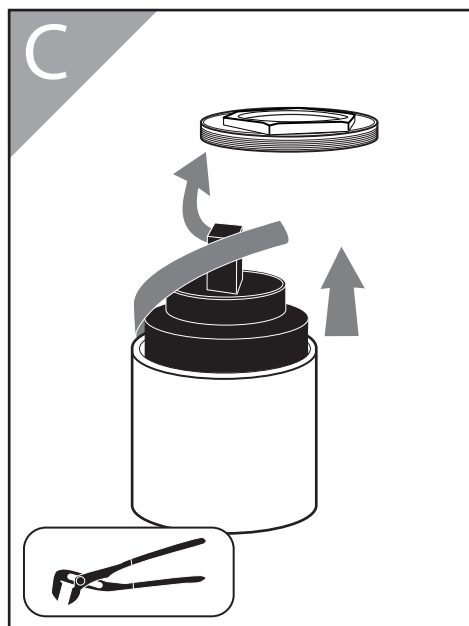




- A Kunststoffabdeckung heraus hebeln und Innensechskant-Schraube lösen 10**
1. Hebeln Sie die Kunststoffabdeckung vorsichtig von innen mit einem kleinen Schlitzschraubendreher aus dem Armaturenhebel heraus.
 2. Lösen Sie die darunterliegende Innensechskant-Madenschraube mit dem Innensechskantschlüssel **6** gegen den Uhrzeigersinn.
- Achtung:** Drehen Sie die Innensechskant-Madenschraube nicht vollständig heraus. Lösen Sie sie nur so weit, bis sich der Armaturenhebel leicht abnehmen lässt.
- B Armaturenhebel abnehmen und Kartuschenabdeckring abschrauben 10**
1. Nehmen Sie den Armaturenhebel ab.
 2. Schrauben Sie den Kartuschenabdeckring mit der Hand gegen den Uhrzeigersinn ab.
- C Kartuschensicherung abschrauben und alte Kartusche entfernen 11**
1. Schrauben Sie die Kartuschensicherung mit einer Rohrzange gegen den Uhrzeigersinn ab.
 2. Ziehen Sie die Kartusche aus dem Körper der Armatur.
- D Neue Kartusche einsetzen und Kartuschensicherung festschrauben 11**
1. Setzen Sie die neue Kartusche vorsichtig in den Körper der Armatur ein. Achten Sie darauf, dass die Dichtung unter der Kartusche korrekt sitzt und die Führungen in den dafür vorgesehenen Öffnungen stecken.
 2. Schrauben Sie die Kartuschensicherung mit einer Rohrzange fest.
- E Kartuschenabdeckring festschrauben und Armaturenhebel aufstecken 11**
1. Schrauben Sie den Kartuschenabdeckring mit der Hand fest.
 2. Stecken Sie den Armaturenhebel auf die Kartusche.
- F Innensechskant-Schraube festschrauben und Kunststoffabdeckung einstecken 11**
1. Schrauben Sie den Armaturenhebel mit dem Innensechskantschlüssel im Uhrzeigersinn fest.
 2. Stecken Sie die Kunststoffabdeckung in den Armaturenhebel.

Austausch der Kartusche





Die Kartusche dieses Einhebelmischers verfügt über einen Verbrühschutz.

Diese Funktion ist werkseitig nicht aktiviert.

ACHTUNG: Verändern Sie die Einstellung des Verbrühschutzringes erst, nachdem Sie den Einhebelmischer montiert haben. Unterbrechen Sie ggf. den Wasserzufluss.

A Kunststoffabdeckung heraus hebeln 13

1. Hebeln Sie die Kunststoffabdeckung vorsichtig von innen mit einem kleinen Schlitzschraubendreher aus dem Mischerhebel heraus.

B Innensechskant-Schraube lösen 13

2. Lösen Sie die darunterliegende Innensechskant-Madenschraube mit dem Innensechskantschlüssel **6** gegen den Uhrzeigersinn.

Achtung: Drehen Sie die Innensechskant-Madenschraube nicht vollständig heraus. Lösen Sie sie nur so weit, bis sich der Mischerhebel leicht abnehmen lässt.

C Mischerhebel abnehmen 13

1. Nehmen Sie den Mischerhebel nach oben ab.

D Kartuschenabdeckring abschrauben 13

1. Schrauben Sie den Kartuschenabdeckring mit der Hand gegen den Uhrzeigersinn ab.

E Verbrühschutzring abschrauben 13

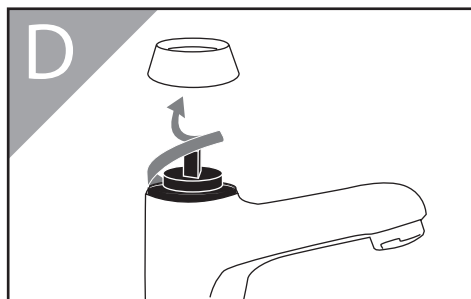
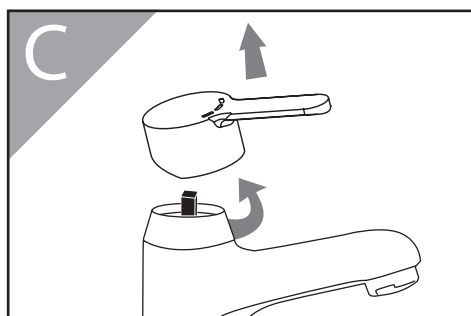
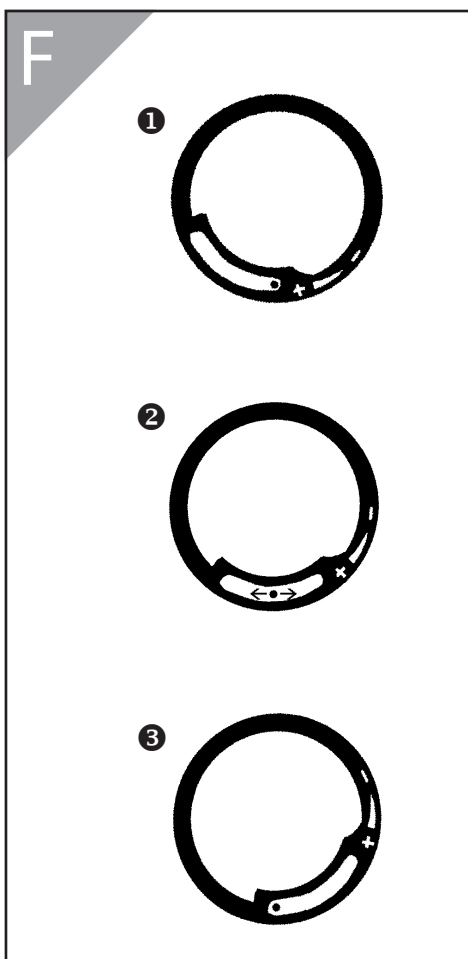
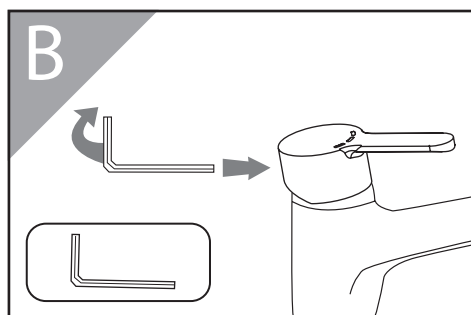
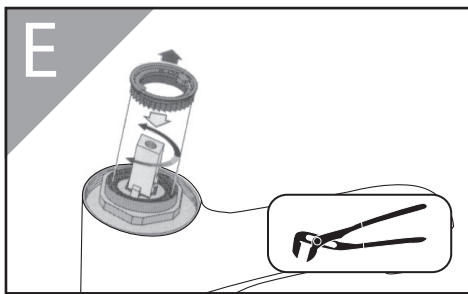
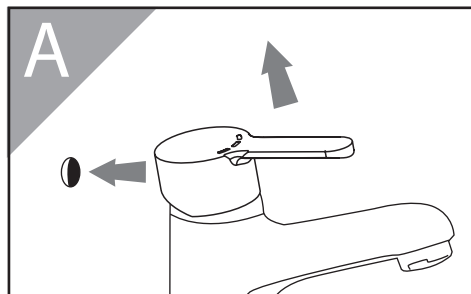
1. Ziehen Sie nun den Verbrühschutzring mit Hilfe des Schlitzschraubendrehers nach oben. Der Ring ist mit einer seitlichen Nut versehen und kann mit einem kleinen Schlitzschraubendreher vorsichtig herausgehoben werden.

Achtung: Lösen Sie nicht die Kartuschenmutter und entnehmen Sie nicht die Kartusche.

F Einstellung des Verbrühschutzringes 13

1. Drehen Sie den Verbrühschutzring gegen den Uhrzeigersinn bis zur gewünschten Stellung und setzen Sie den Ring auf die Kartusche zurück:
 - ① Heißwasser-Durchflussmengenbegrenzung deaktivieren (neutrale Stellung)
 - ② Heißwasser-Durchflussmenge reduzieren (Einstellbereich)
 - ③ Heißwasser-Durchflussmenge vollständig begrenzen
2. Montieren Sie nach der Einstellung des Verbrühschutzes wieder den Kartuschenabdeckring und den Mischerhebel.

HINWEIS: Optisch kann der Einstellungsring je nach Modell von der Abbildung abweichen.



Bedienungsanleitung

Sehr geehrte Kundin, sehr geehrter Kunde, Sie haben ein qualitativ hochwertiges und langlebiges Produkt aus unserem Sortiment erworben. Bitte lesen Sie vor der Installation diese Anleitung vollständig durch und beachten Sie die Hinweise.

Die Nichtbeachtung dieser Montaganleitung kann zu schweren Verletzungen oder zu Schäden am Produkt führen. Bewahren Sie die Anleitung deshalb gut auf und geben Sie diese auch an eventuelle Nachbesitzer weiter.

Diese Montaganleitung kann auch als PDF-Datei von unserem Kundenservice angefordert werden.

Sicherheitshinweise

- Bitte lassen Sie die Montage nur durch fachkundige Personen durchführen.
- **WARNUNG WASSERSCHADEN!** Stellen Sie bitte vor der Montage die allgemeine Wasserzuführung ab.
- Achten Sie darauf, dass alle Dichtungen den korrekten Sitz haben.
- Diese Armaturen sind nicht für die Verwendung an Niederdruckgeräten und offenen (drucklosen) Elektrokleinspeichern geeignet.
- Wir empfehlen den Einbau eines Filters in der Installation oder mindestens die Verwendung von Eckventilen mit Filter, um den Eingang von Fremdkörpern zu vermeiden, die der Kartusche schaden können.
- Armatur zur Verwendung in Privathaushalten! Ausschließlich geeignet zur Verwendung in Räumen mit einer

Temperatur über 0 °C, bei Frostgefahr Wasserzufuhr unterbrechen und Armatur entleeren.

- **STROMSCHLAGGEFAHR!**

Undichtigkeiten oder Wasseraustritt können unter Umständen zu Lebensgefahr durch den elektrischen Schlag führen.

- **WARNUNG** bei Warmwassereinstellung: Verbrühungsgefahr!

- Fehlerhaft montierte Armaturen können Wasserschäden verursachen!

- **VORSICHT!** Auch bei einer sorgfältigen Produktion können scharfe Kanten entstehen.

- **WARNUNG!** Halten Sie die Verpackungsmaterialien und im Lieferumfang enthaltenen Kleinteile von Babys und Kleinkindern fern. Es besteht Ersticken-gefahr.

- **VORSICHT! VERLETZUNGSGEFAHR!**

Stellen Sie sicher, dass alle Teile unbeschädigt und sachgerecht montiert sind. Bei unsachgemäßer Montage besteht Verletzungsgefahr. Beschädigte Teile können die Sicherheit und Funktion beeinflussen.

Entsorgung

Zum Schutz vor Transportschäden wird Ihre Armatur in einer soliden Verpackung geliefert. Die Verpackung besteht aus wiederverwertbaren Materialien. Entsorgen Sie diese umweltgerecht.

Werfen Sie das Produkt am Ende seiner Lebensdauer nicht in den normalen Hausmüll, sondern erkundigen Sie sich bei Ihrer Kommunalverwaltung nach Möglichkeiten einer umweltgerechten Entsorgung.

Technische Daten

- Fließdruck: empfohlen 1,5 bis 6 bar; bei mehr als 6 bar Anschlussdruck empfehlen wir die Installation eines Druckminderers
- Wassertemperatur: max. 80 °C

Montage-Hinweise

- Nach der Montage die Rohrleitung und die Armatur gut durchspülen (Warm-/Kaltwasserzufuhr), damit Verschmutzungen (Späne und Hanfreste) herausgespült werden.
- Prüfen Sie alle Verbindungen nach der ersten Inbetriebnahme sorgfältig auf Dichtigkeit.
- Bei fehlerhafter Montage ist die Gewährleistung – insbesondere für Folgeschäden ausgeschlossen!

Pflegeanleitung

Sanitärarmaturen bedürfen einer besonderen Pflege. Beachten Sie daher bitte folgende Hinweise:

- Verchromte Oberflächen sind empfindlich gegen kalklösende Mittel, säurehaltige Putzmittel und alle Arten von Scheuermitteln.
- Farbige Oberflächen dürfen auf keinen Fall mit scheuernden, ätzenden oder alkoholhaltigen Mitteln gereinigt werden.
- Reinigen Sie Ihre Armaturen nur mit klarem Wasser und einem weichen Tuch oder einem Leder.
- Bitte achten Sie darauf, dass kein Reiniger in das Kartuschengehäuse gelangt, dies kann zu einem schwergängigen Bedienelement und Geräuschen führen.

Information

Trinkbarkeit von Leitungswasser

Informieren Sie sich bei Ihren örtlichen Behörden über die Trinkbarkeit des Wassers in Ihrer Stadt/Gemeinde.

Generell gilt für die Trinkbarkeit von Leitungswasser folgende Empfehlung:

- Lassen Sie Wasser aus Leitungen eine kurze Zeit laufen, wenn es länger als vier Stunden in den Leitungen stagniert hat. Verwenden Sie kein Stagnationswasser zur Zubereitung von Speisen und Getränken, besonders nicht bei der Ernährung von Säuglingen. Andernfalls können gesundheitliche Beschwerden auftreten. Frisches Wasser können Sie daran erkennen, dass es spürbar kühler die Leitung verlässt, als Stagnationswasser.

Wartung

- Bitte beachten Sie, dass eine Kartusche ein Verschleißteil ist, und dass Sie die Kartusche bei sehr kalkhaltigem oder verschmutztem Wasser ggf. alle 1-2 Jahre erneuern müssen.
- Prüfen Sie in regelmäßigen Abständen alle Anschlüsse und Verbindungen auf Dichtheit oder sichtbaren Beschädigungen.
- Bei Undichtigkeiten oder sichtbaren Beschädigungen an der Armatur oder den Anschlusschläuchen sollten diese sofort durch einen Fachmann überprüft bzw. ausgetauscht werden.
- Lassen Sie defekte Teile nur durch Originalersatzteile austauschen.

Außerbetriebnahme

- Unterbrechen Sie die Wasserzufuhr vor der Demontage des Produktes.
- Achten Sie auf auslaufendes Restwasser.
- Führen Sie die Demontage in umgekehrter Reihenfolge der Montageanleitung durch.

① ***Die Abbildungen dienen der bildlichen Darstellung, Abweichungen vom Produkt sind möglich. Technische Änderungen bleiben vorbehalten.***



Da bin ich mir sicher.



Vertrieben durch:

EISL SANITÄR GMBH
MATTSEER LANDESSTRASSE 8
5101 BERGHEIM
AUSTRIA

KUNDENDIENST

96369



00800-87934629



service@eisl.at

MODELL:

NI023DISECO-HOFER/NI168DISECO-HOFER

06/2018

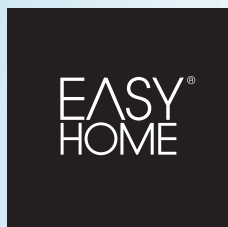
5

**JAHRE
GARANTIE**



Bedienungs- anleitung

Da bin ich mir sicher.

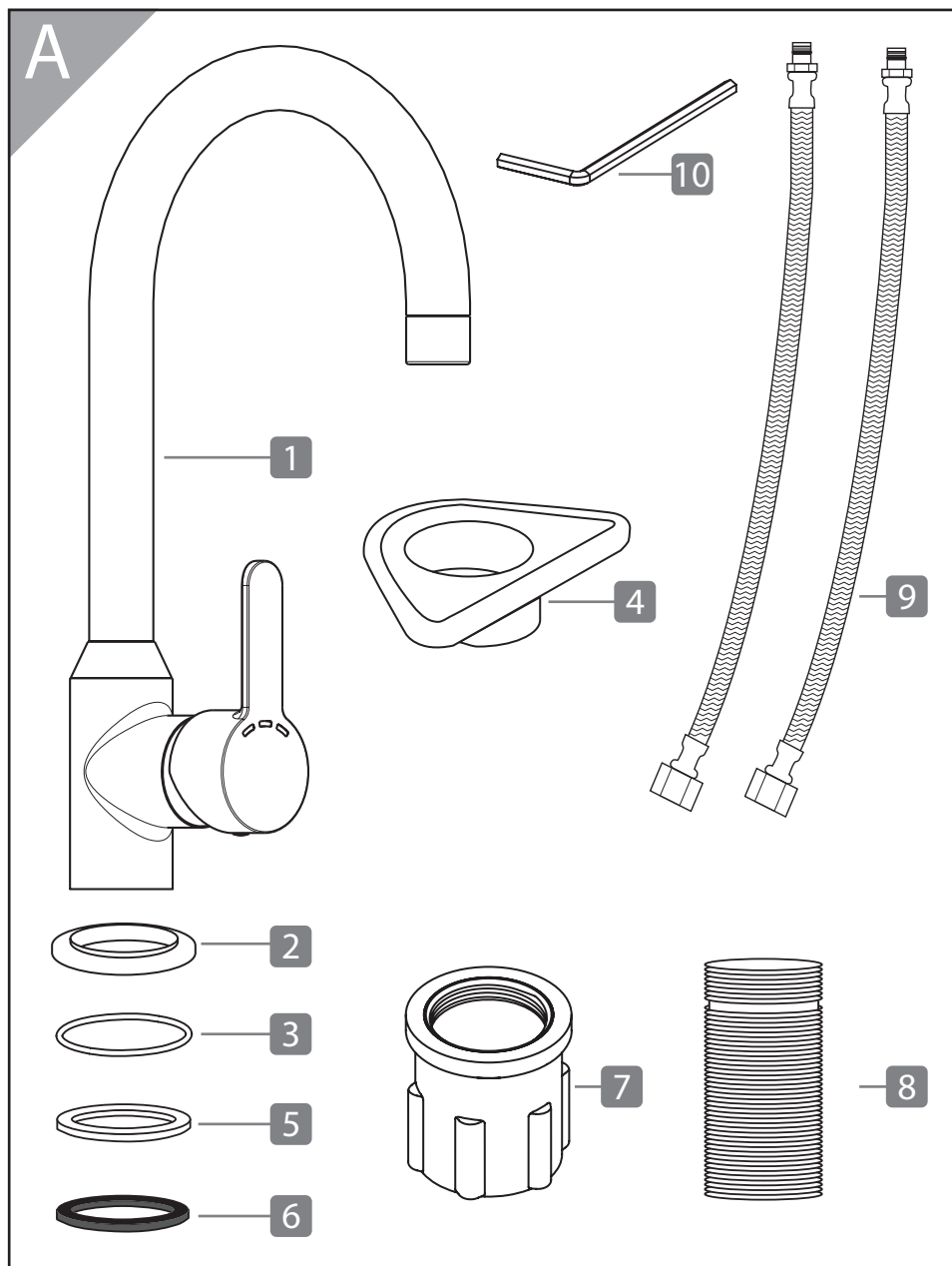


SPÜLTISCHMISCHER



Inhaltsverzeichnis

Übersicht	3
Lieferumfang/Teile	4
Montage	5
Austausch der Kartusche	9
Einstellung des Verbrühschutzes	12
Allgemeines	14
Sicherheitshinweise	14
Entsorgung	14
Technische Daten	15
Montage-Hinweise	15
Pflegeanleitung	15
Information	15
Wartung	15
Außerbetriebnahme	16



Überprüfen Sie anhand der folgenden Liste den Lieferumfang auf Vollständigkeit:

- 1 Spültischmischer
- 2 Standfuß
- 3 Standfußdichtung
- 4 Kunststoffdreieck
- 5 Dichtungsscheibe
- 6 Metall-Unterlegscheibe
- 7 Befestigungsmutter
- 8 Gewinderohr
- 9 Flexibler Anschlussschlauch, 2x
- 10 Innensechskantschlüssel

B Benötigtes Werkzeug 6**C Gewinderohr und Standfuß montieren 6**

1. Stecken Sie den Standfuß **2** von unten auf den Mischer.
2. Stecken Sie die Standfußdichtung **3** in die Nut des Standfußes .
Achten Sie darauf, dass die Standfußdichtung korrekt und vollständig in der Nut des Standfußes eingesetzt ist.
3. Schrauben Sie das Gewinderohr **8** handfest in das dafür vorgesehene Innengewinde des Mixers.

Benutzen Sie auf keinen Fall Werkzeuge, um das Gewinderohr in dem Mischer zu verschrauben.

D Anschlussschläuche montieren 6

1. Schrauben Sie die beiden Anschlussschläuche **9** handfest in die dafür vorgesehenen Innengewinde des Mixers. Achten Sie dabei auf den richtigen Sitz der O-Ringe.

Benutzen Sie auf keinen Fall Werkzeuge, um die Anschlussschläuche in dem Mischer zu verschrauben.

E Mischer auf dem Spülbecken montieren 7

1. Stecken Sie den Mischer **1** mit den Anschlussschläuchen **9** und dem Gewinderohr **8** in die Aufnahmebohrung des Spülbeckens.
Achten Sie darauf, dass die Anschlussschläuche **9** gerade verlaufen und nicht eingeklemmt sind.
2. Stecken Sie die Dichtungsscheibe **5** auf das Gewinderohr.
3. Stecken Sie die Metall-Unterlegscheibe **6** auf das Gewinderohr.
4. Schrauben Sie die Befestigungsmutter **7** auf das Gewinderohr und drehen Sie die Befestigungsmutter fest. Achten Sie darauf, dass der Mischer fest sitzt.

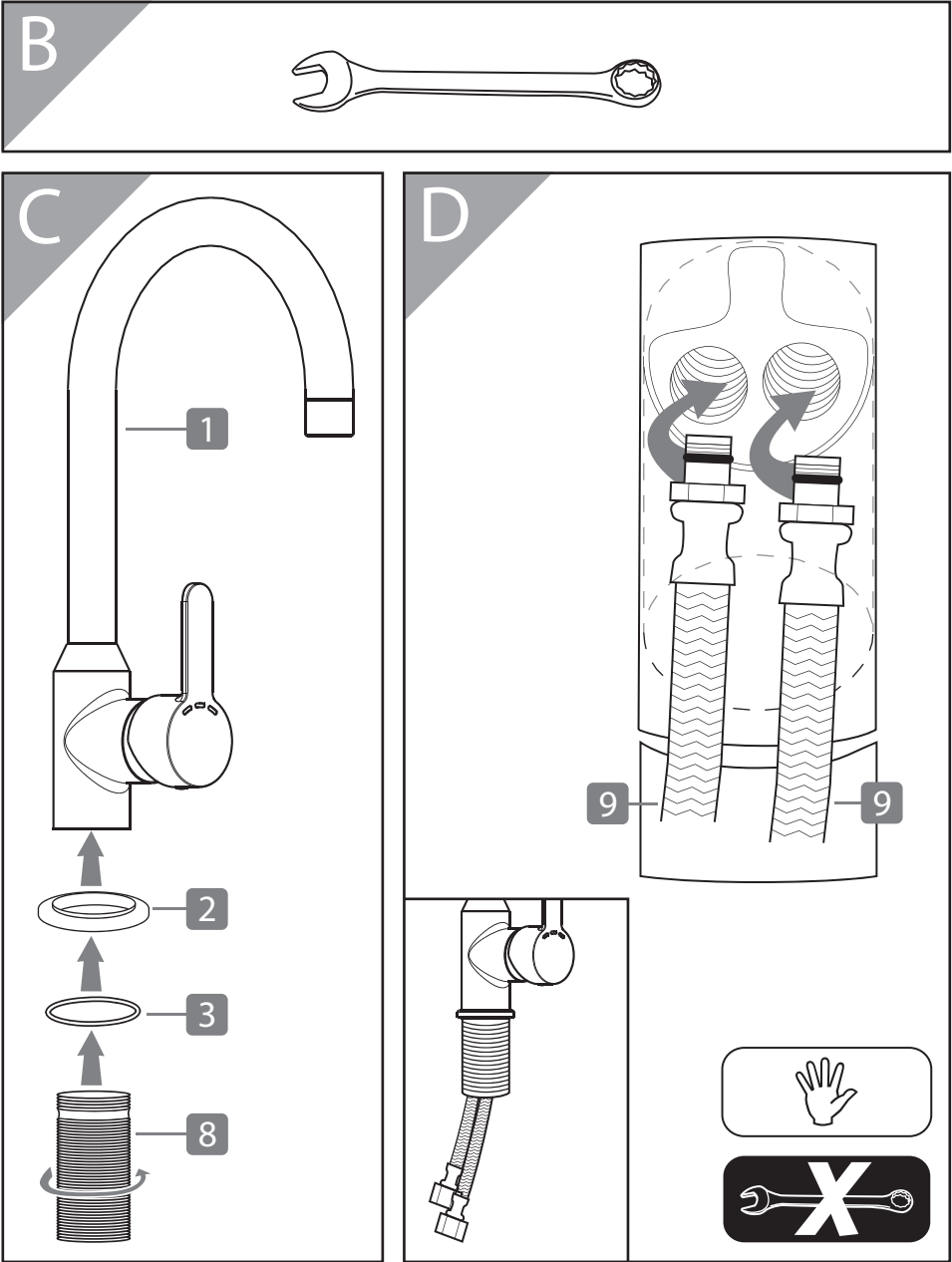
F Anschlussschläuche an den Eckventilen montieren 8

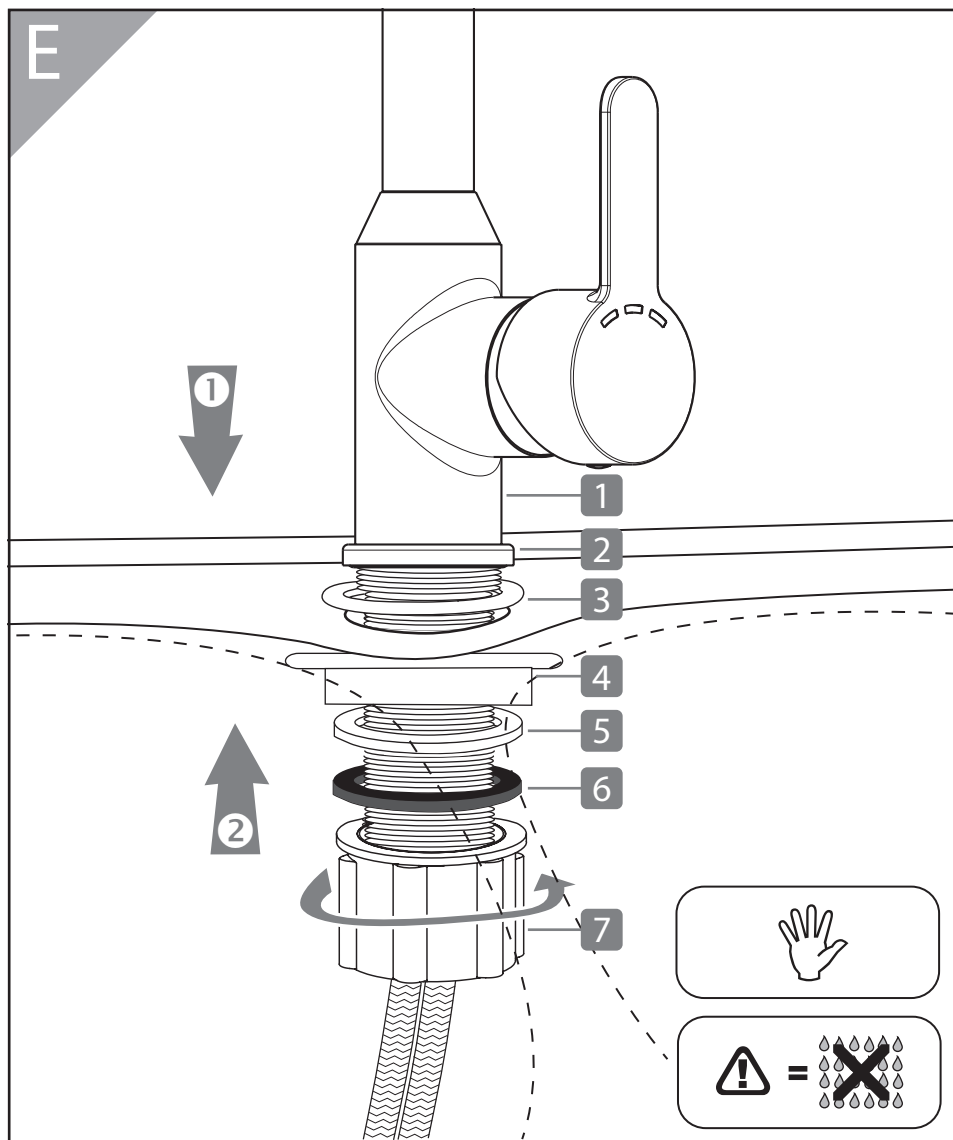
1. Montieren Sie die Anschlussschläuche **9** mit einem Schraubenschlüssel an den Eckventilen an Ihrem Wandanschluss.
Achten Sie darauf, die beiden Anschlussschläuche korrekt am Kalt- oder Warmwasseranschluss anzubringen.
Schläuche nicht verdrehen, knicken oder unter Spannung setzen!

G Durchspülen des Mixers 8

1. Spülen Sie beim Erstgebrauch und nach längerem Nichtgebrauch des Mixers die Leitungen gründlich durch, um abgestandenes Wasser und Rückstände zu entfernen.

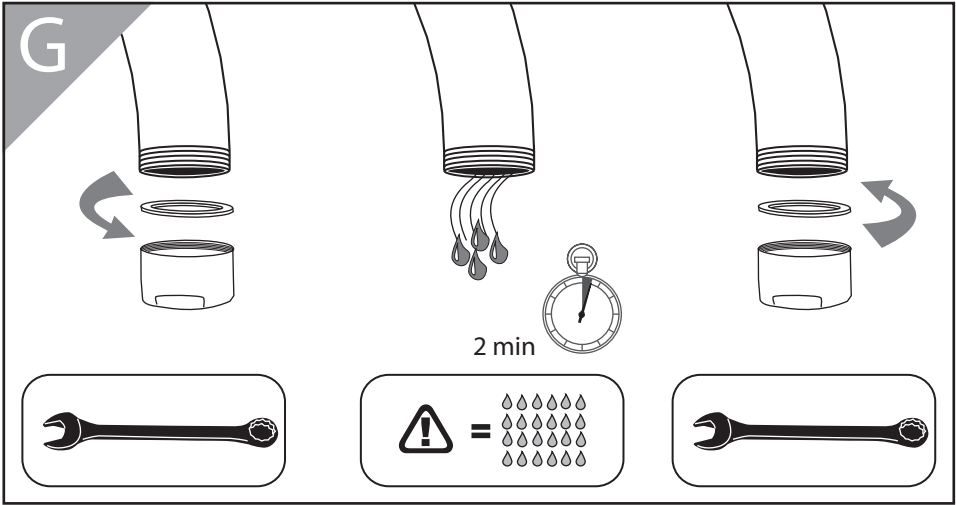
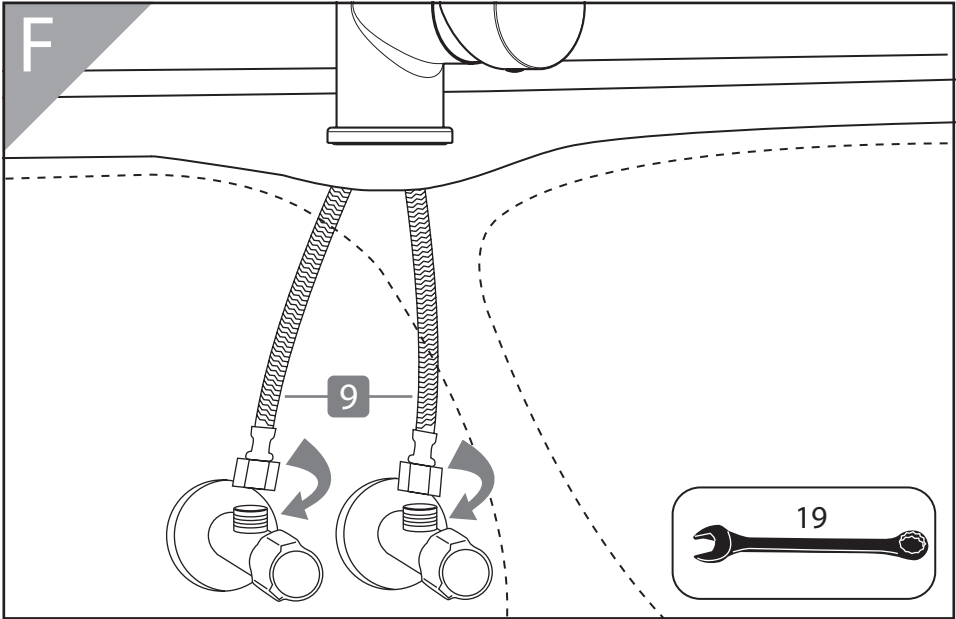
Prüfen Sie alle Verbindungen nach der ersten Inbetriebnahme sorgfältig auf Dichtigkeit. Sie haben die Armatur erfolgreich montiert.





Achtung! Wasser abstellen.



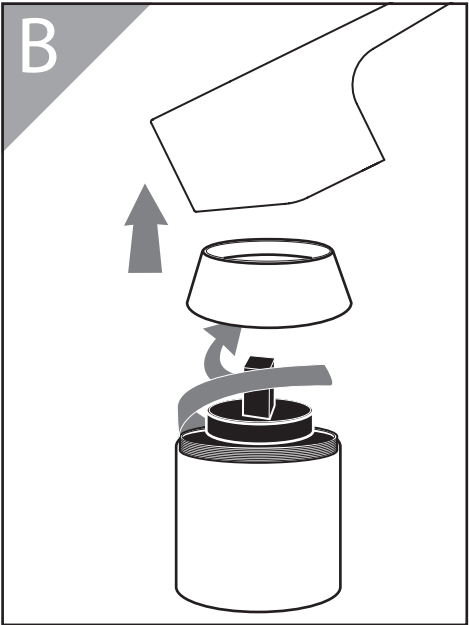
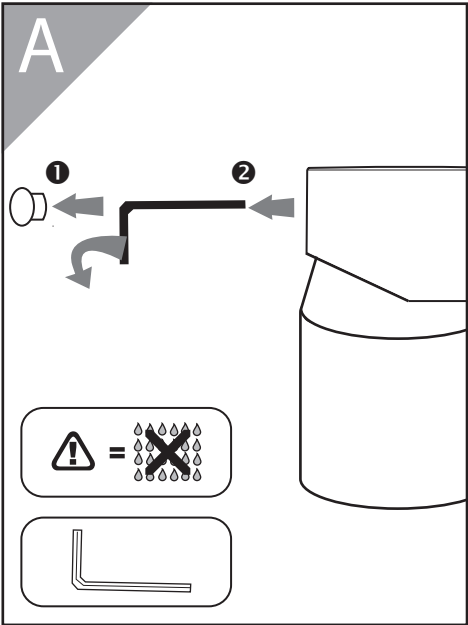
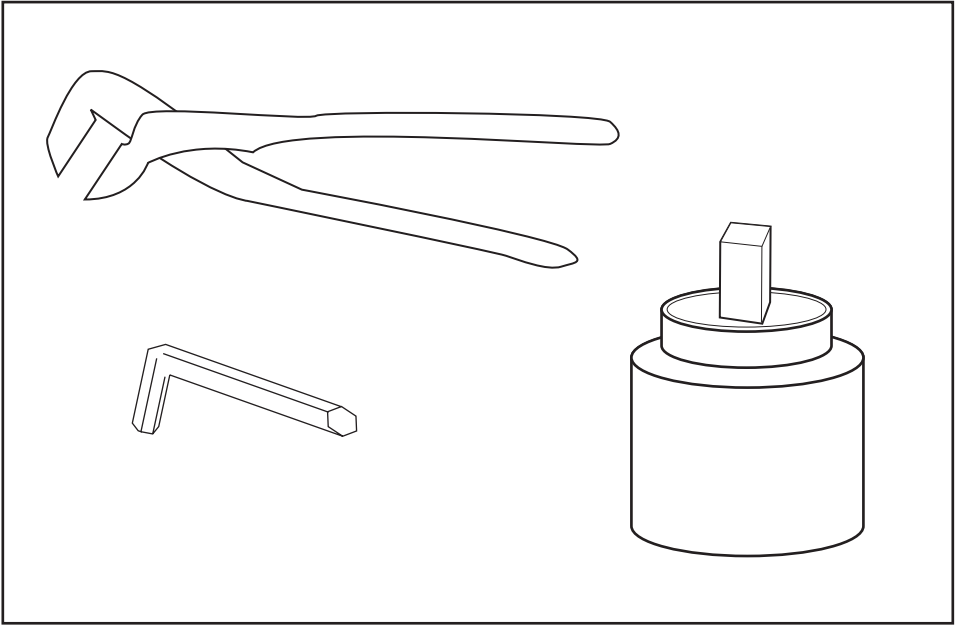


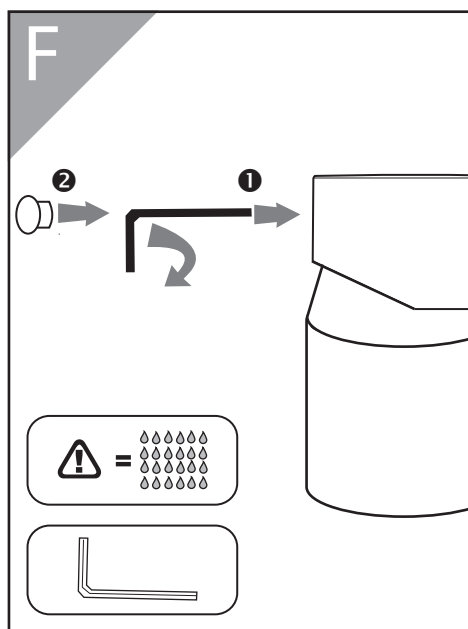
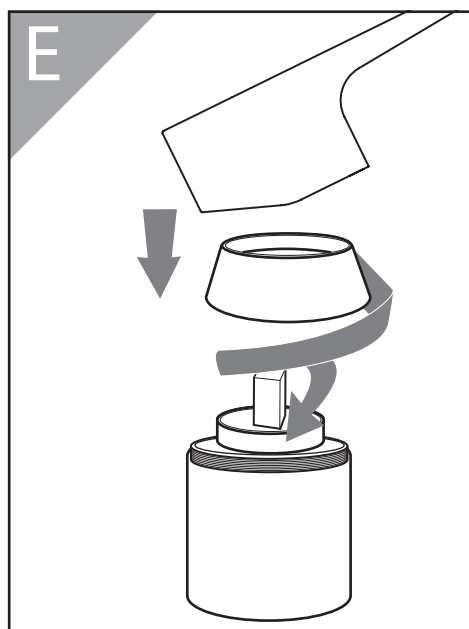
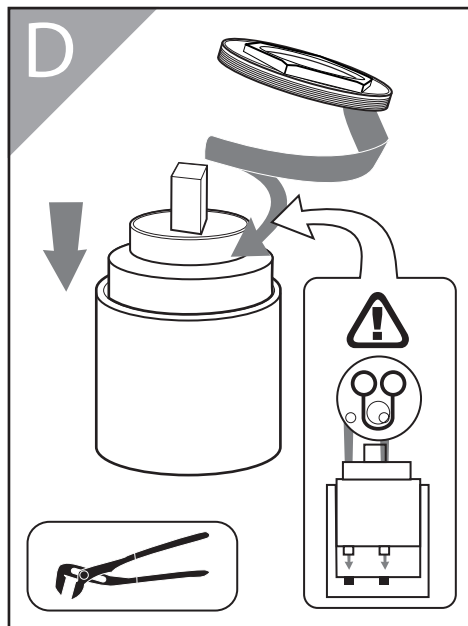
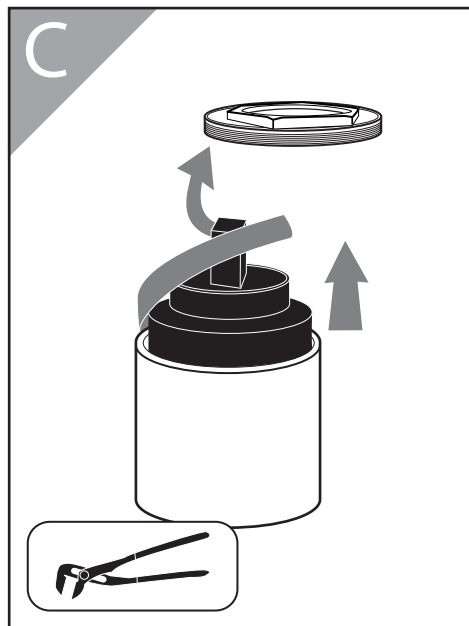
Achtung! Wasser anstellen.



- A Kunststoffabdeckung heraus hebeln und Innensechskant-Schraube lösen 10**
1. Hebeln Sie die Kunststoffabdeckung vorsichtig von innen mit einem kleinen Schlitzschraubendreher aus dem Armaturenhebel heraus.
 2. Lösen Sie die darunterliegende Innensechskant-Madenschraube mit dem Innensechskantschlüssel **10** gegen den Uhrzeigersinn.
- Achtung:** Drehen Sie die Innensechskant-Madenschraube nicht vollständig heraus. Lösen Sie sie nur so weit, bis sich der Armaturenhebel leicht abnehmen lässt.
- B Armaturenhebel abnehmen und Kartuschenabdeckring abschrauben 10**
1. Nehmen Sie den Armaturenhebel ab.
 2. Schrauben Sie den Kartuschenabdeckring mit der Hand gegen den Uhrzeigersinn ab.
- C Kartuschensicherung abschrauben und alte Kartusche entfernen 11**
1. Schrauben Sie die Kartuschensicherung mit einer Rohrzange gegen den Uhrzeigersinn ab.
 2. Ziehen Sie die Kartusche aus dem Körper der Armatur.
- D Neue Kartusche einsetzen und Kartuschensicherung festschrauben 11**
1. Setzen Sie die neue Kartusche vorsichtig in den Körper der Armatur ein. Achten Sie darauf, dass die Dichtung unter der Kartusche korrekt sitzt und die Führungen in den dafür vorgesehenen Öffnungen stecken.
 2. Schrauben Sie die Kartuschensicherung mit einer Rohrzange fest.
- E Kartuschenabdeckring festschrauben und Armaturenhebel aufstecken 11**
1. Schrauben Sie den Kartuschenabdeckring mit der Hand fest.
 2. Stecken Sie den Armaturenhebel auf die Kartusche.
- F Innensechskant-Schraube festschrauben und Kunststoffabdeckung einstecken 11**
1. Schrauben Sie den Armaturenhebel mit dem Innensechskantschlüssel im Uhrzeigersinn fest.
 2. Stecken Sie die Kunststoffabdeckung in den Armaturenhebel.

Austausch der Kartusche





Die Kartusche dieses Einhebelmischers verfügt über einen Verbrühschutz.

Diese Funktion ist werkseitig nicht aktiviert.

ACHTUNG: Verändern Sie die Einstellung des Verbrühschutzringes erst, nachdem Sie den Einhebelmischer montiert haben. Unterbrechen Sie ggf. den Wasserzufluss.

A Kunststoffabdeckung heraus hebeln 13

1. Hebeln Sie die Kunststoffabdeckung vorsichtig von innen mit einem kleinen Schlitzschraubendreher aus dem Mischerhebel heraus.

B Innensechskant-Schraube lösen 13

2. Lösen Sie die darunterliegende Innensechskant-Madenschraube mit dem Innensechskantschlüssel **10** gegen den Uhrzeigersinn.

Achtung: Drehen Sie die Innensechskant-Madenschraube nicht vollständig heraus. Lösen Sie sie nur so weit, bis sich der Mischerhebel leicht abnehmen lässt.

C Mischerhebel abnehmen 13

1. Nehmen Sie den Mischerhebel nach vorne ab.

D Kartuschenabdeckring abschrauben 13

1. Schrauben Sie den Kartuschenabdeckring mit der Hand gegen den Uhrzeigersinn ab.

E Verbrühschutzring abschrauben 13

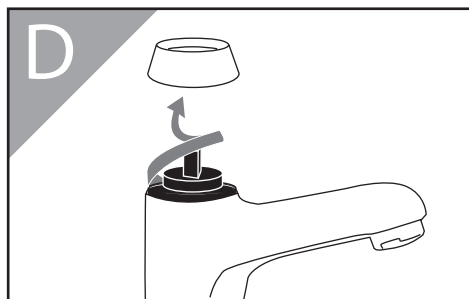
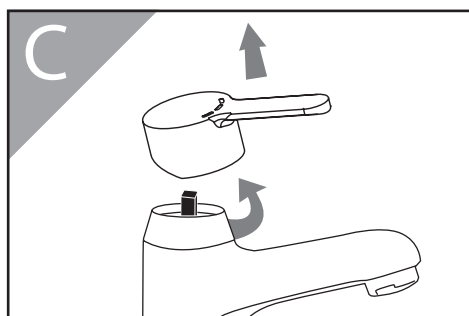
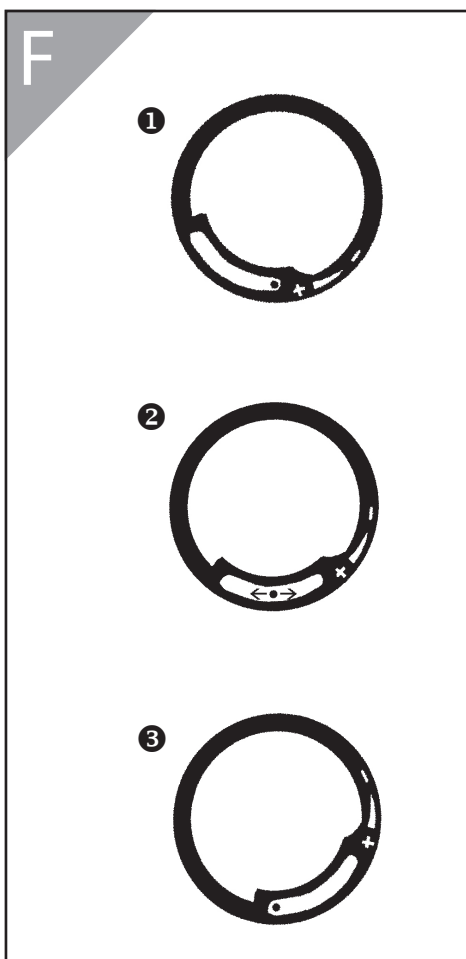
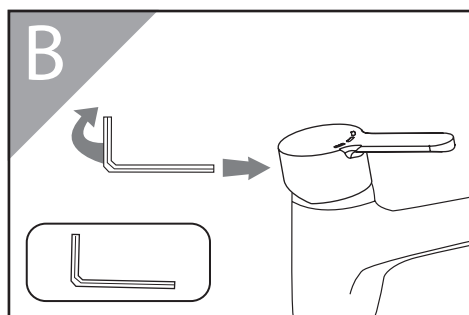
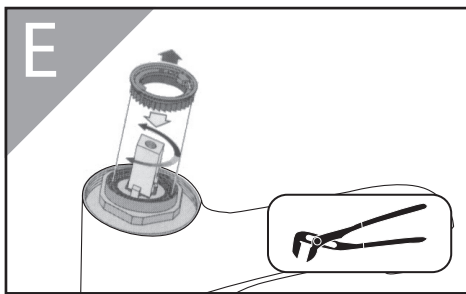
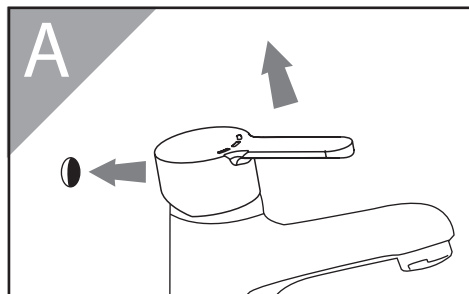
1. Ziehen Sie nun den Verbrühschutzring mit Hilfe des Schlitzschraubendrehers nach vorne. Der Ring ist mit einer seitlichen Nut versehen und kann mit einem kleinen Schlitzschraubendreher vorsichtig herausgehoben werden.

Achtung: Lösen Sie nicht die Kartuschenmutter und entnehmen Sie nicht die Kartusche.

F Einstellung des Verbrühschutzringes 13

1. Drehen Sie den Verbrühschutzring gegen den Uhrzeigersinn bis zur gewünschten Stellung und setzen Sie den Ring auf die Kartusche zurück:
 - ① Heißwasser-Durchflussmengenbegrenzung deaktivieren (neutrale Stellung)
 - ② Heißwasser-Durchflussmenge reduzieren (Einstellbereich)
 - ③ Heißwasser-Durchflussmenge vollständig begrenzen
2. Montieren Sie nach der Einstellung des Verbrühschutzes wieder den Kartuschenabdeckring und den Mischerhebel.

HINWEIS: Optisch kann der Einstellungsring je nach Modell von der Abbildung abweichen.



Bedienungsanleitung

Sehr geehrte Kundin, sehr geehrter Kunde, Sie haben ein qualitativ hochwertiges und langlebiges Produkt aus unserem Sortiment erworben. Bitte lesen Sie vor der Installation diese Anleitung vollständig durch und beachten Sie die Hinweise.

Die Nichtbeachtung dieser Montaganleitung kann zu schweren Verletzungen oder zu Schäden am Produkt führen.

Bewahren Sie die Anleitung deshalb gut auf und geben Sie diese auch an eventuelle Nachbesitzer weiter.

Diese Montaganleitung kann auch als PDF-Datei von unserem Kundenservice angefordert werden.

Sicherheitshinweise

- Bitte lassen Sie die Montage nur durch fachkundige Personen durchführen.
- **WARNUNG WASSERSCHADEN!** Stellen Sie bitte vor der Montage die allgemeine Wasserzuführung ab.
- Achten Sie darauf, dass alle Dichtungen den korrekten Sitz haben.
- Diese Armaturen sind nicht für die Verwendung an Niederdruckgeräten und offenen (drucklosen) Elektrokleinspeichern geeignet.
- Wir empfehlen den Einbau eines Filters in der Installation oder mindestens die Verwendung von Eckventilen mit Filter, um den Eingang von Fremdkörpern zu vermeiden, die der Kartusche schaden können.
- Armatur zur Verwendung in Privathaushalten! Ausschließlich geeignet zur Verwendung in Räumen mit einer

Temperatur über 0 °C, bei Frostgefahr Wasserzufuhr unterbrechen und Armatur entleeren.

- **STROMSCHLAGGEFAHR!**

Undichtigkeiten oder Wasseraustritt können unter Umständen zu Lebensgefahr durch den elektrischen Schlag führen.

- **WARNUNG** bei Warmwassereinstellung: Verbrühungsgefahr!

- Fehlerhaft montierte Armaturen können Wasserschäden verursachen!

- Achten Sie darauf, dass keine ätzenden oder korrosiven Mittel, wie z. B. Putzmittel oder Haushaltsreiniger an die Anschluss-Schläuche gelangen, dies kann zu Wasserschäden führen.

- **VORSICHT!** Auch bei einer sorgfältigen Produktion können scharfe Kanten entstehen.

- **WARNUNG!** Halten Sie die Verpackungsmaterialien und im Lieferumfang enthaltenen Kleinteile von Babys und Kleinkindern fern. Es besteht Ersticken-gefahr.

- **VORSICHT! VERLETZUNGSGEFAHR!**

Stellen Sie sicher, dass alle Teile unbeschädigt und sachgerecht montiert sind. Bei unsachgemäßer Montage besteht Verletzungsgefahr. Beschädigte Teile können die Sicherheit und Funktion beeinflussen.

Entsorgung

Zum Schutz vor Transportschäden wird Ihre Armatur in einer soliden Verpackung geliefert. Die Verpackung besteht aus wiederverwertbaren Materialien. Entsorgen Sie diese umweltgerecht.

Werfen Sie das Produkt am Ende seiner Lebensdauer nicht in den normalen Hausmüll, sondern erkundigen Sie sich bei Ihrer Kommunalverwaltung nach Möglichkeiten einer umweltgerechten Entsorgung.

Technische Daten

- Fließdruck: empfohlen 1,5 bis 6 bar; bei mehr als 6 bar Anschlussdruck empfehlen wir die Installation eines Druckminderers
- Wassertemperatur: max. 80 °C

Montage-Hinweise

- Bitte Anschlussschläuche nur handfest einschrauben, verwenden Sie keine Zange oder Schraubenschlüssel!
- Nach der Montage die Rohrleitung und die Armatur gut durchspülen (Warm-/Kaltwasserzufuhr), damit Verschmutzungen (Späne und Hanfreste) herausgespült werden.
- Schläuche nicht verdrehen oder unter Spannung setzen!
- Prüfen Sie alle Verbindungen nach der ersten Inbetriebnahme sorgfältig auf Dichtigkeit.
- Bei fehlerhafter Montage ist die Gewährleistung – insbesondere für Folgeschäden ausgeschlossen!

Pflegeanleitung

Sanitärarmaturen bedürfen einer besonderen Pflege. Beachten Sie daher bitte folgende Hinweise:

- Verchromte Oberflächen sind empfindlich gegen kalklösende Mittel, säurehaltige Putzmittel und alle Arten von Scheuermitteln.

- Farbige Oberflächen dürfen auf keinen Fall mit scheuernden, ätzenden oder alkoholhaltigen Mitteln gereinigt werden.
- Reinigen Sie Ihre Armaturen nur mit klarem Wasser und einem weichen Tuch oder einem Leder.
- Bitte achten Sie darauf, dass kein Reiniger in das Kartuschengehäuse gelangt, dies kann zu einem schwergängigen Bedienelement und Geräuschen führen.

Information

Trinkbarkeit von Leitungswasser

Informieren Sie sich bei Ihren örtlichen Behörden über die Trinkbarkeit des Wassers in Ihrer Stadt/Gemeinde.

Generell gilt für die Trinkbarkeit von Leitungswasser folgende Empfehlung:

- Lassen Sie Wasser aus Leitungen eine kurze Zeit laufen, wenn es länger als vier Stunden in den Leitungen stagniert hat. Verwenden Sie kein Stagnationswasser zur Zubereitung von Speisen und Getränken, besonders nicht bei der Ernährung von Säuglingen. Andernfalls können gesundheitliche Beschwerden auftreten. Frisches Wasser können Sie daran erkennen, dass es spürbar kühler die Leitung verlässt, als Stagnationswasser.

Wartung

- Bitte beachten Sie, dass eine Kartusche ein Verschleißteil ist, und dass Sie die Kartusche bei sehr kalkhaltigem oder verschmutztem Wasser ggf. alle 1-2 Jahre erneuern müssen.

- Prüfen Sie in regelmäßigen Abständen alle Anschlüsse und Verbindungen auf Dichtheit oder sichtbaren Beschädigungen.
- Bei Undichtigkeiten oder sichtbaren Beschädigungen an der Armatur oder den Anschlussschläuchen sollten diese sofort durch einen Fachmann überprüft bzw. ausgetauscht werden.
- Lassen Sie defekte Teile nur durch Originalersatzteile austauschen.

Außerbetriebnahme

- Unterbrechen Sie die Wasserzufuhr vor der Demontage des Produktes.
- Achten Sie auf auslaufendes Restwasser.
- Führen Sie die Demontage in umgekehrter Reihenfolge der Montageanleitung durch.

① ***Die Abbildungen dienen der bildlichen Darstellung, Abweichungen vom Produkt sind möglich. Technische Änderungen bleiben vorbehalten.***



Da bin ich mir sicher.



Vertrieben durch:

EISL SANITÄR GMBH
MATTSEER LANDESSTRASSE 8
5101 BERGHEIM
AUSTRIA

KUNDENDIENST

96369



00800-87934629



service@eisl.at

MODELL:

NI182DISECO-HOFER

06/2018

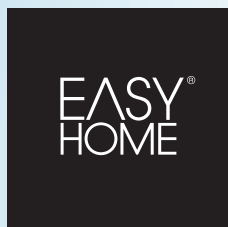
5

**JAHRE
GARANTIE**



Bedienungs- anleitung

Da bin ich mir sicher.

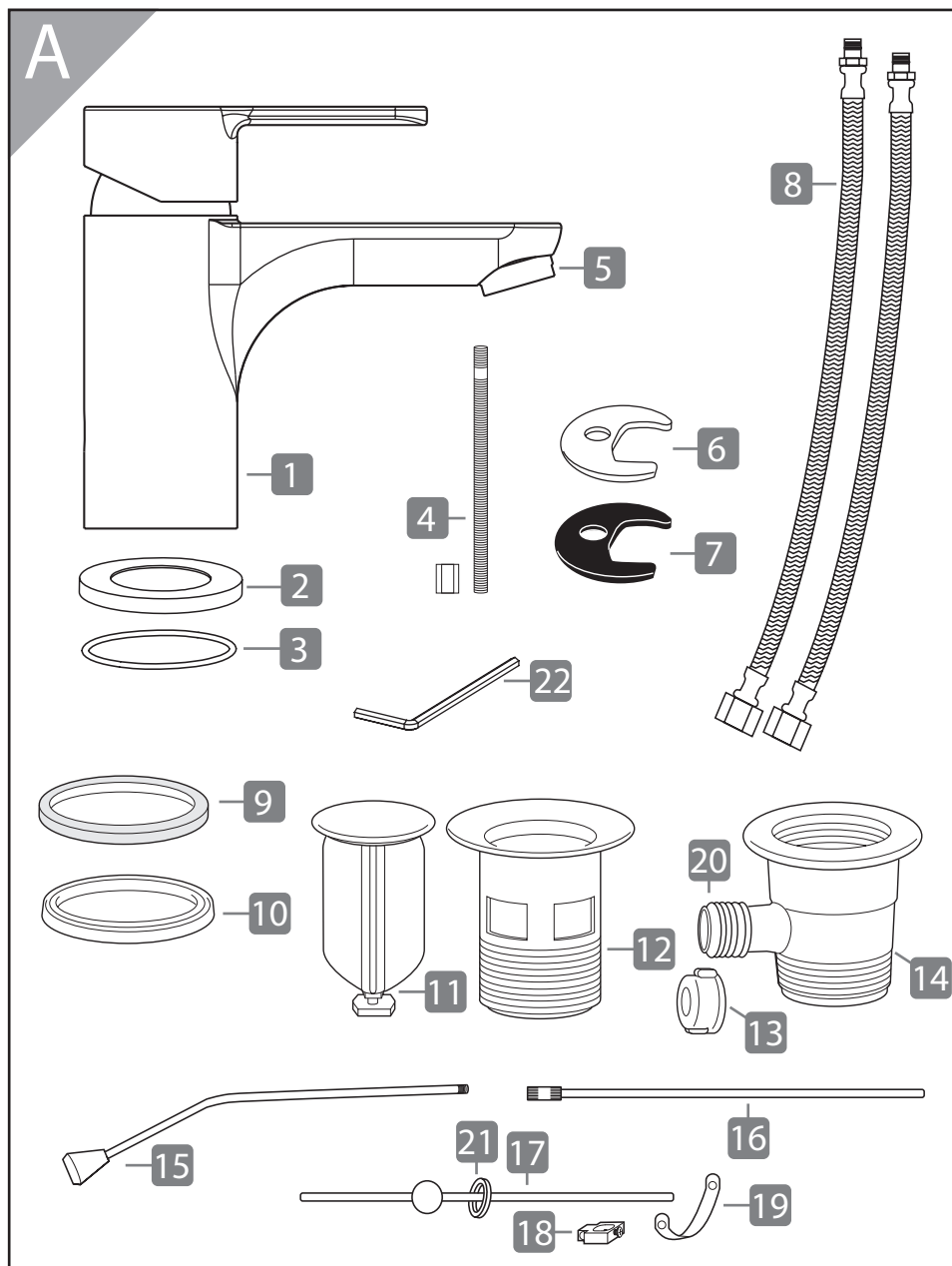


WASCHTISCHMISCHER



Inhaltsverzeichnis

Übersicht	3
Lieferumfang/Teile	4
Montage	5
Austausch der Kartusche	11
Einstellung des Verbrühschutzes	14
Allgemeines	16
Sicherheitshinweise	16
Entsorgung	16
Technische Daten	17
Montage-Hinweise	17
Pflegeanleitung	17
Information	17
Wartung	17
Außerbetriebnahme	18



Überprüfen Sie anhand der folgenden Liste den Lieferumfang auf Vollständigkeit:

- 1 Waschtischmischer
- 2 Standring
- 3 Standringdichtung
- 4 Gewindebolzen mit Befestigungsmutter
- 5 Mischdüse*
- 6 C-Dichtungsscheibe
- 7 C-Metall-Unterlegscheibe
- 8 Flexibler Anschlussschlauch, 2x
- 9 Exzenter Schaumdichtung*
- 10 Exzenterdichtung*
- 11 Exzenterstopfen*
- 12 oberer Teil*
- 13 Exzentermutter*
- 14 unterer Teil*
- 15 Exzenterstange mit Handknopf
- 16 Exzenterstange mit Verbindungsmuffe
- 17 Exzenterstange
- 18 Exzenterverbindung*
- 19 Klemmblech*
- 20 Gewindeflansch
- 21 Dichtungsring*
- 22 Sechskantschlüssel

*vormontiert

-
- B Benötigtes Werkzeug 7**
- C Gewindestange montieren 7**
1. Schrauben Sie den Gewindebolzen **4** mit dem Schlitz nach unten mit einem Schlitzschraubendreher in das dafür vorgesehene Innengewinde in den Mischer **1**.
- D Anschlusschläuche und Exzenterstange montieren 7**
1. Schrauben Sie die beiden Anschlusschläuche **8** handfest in die dafür vorgesehenen Innengewinde des Mischers. Achten Sie dabei auf den richtigen Sitz der O-Ringe.
Benutzen Sie auf keinen Fall Werkzeuge, um die Anschlusschläuche in dem Mischer zu verschrauben. **Gefahr von Wasserschäden!**
 2. Führen Sie die Exzenterstange mit Handknopf **15** an der Rückseite des Mischers ein.
- E Mischer auf dem Waschtisch montieren 8**
1. Stecken Sie den Standring **2** von unten auf den Mischer.
 2. Stecken Sie die Standringdichtung **3** in die Nut des Standringes **2**.
Achten Sie darauf, dass die Standringdichtung korrekt und vollständig in der Nut des Standringes eingesetzt ist.
 3. Stecken Sie den Mischer **1** mit den Anschlusschläuchen **8** und dem Gewindebolzen **4** sowie mit der Exzenterstange mit Handknopf **15** in die Aufnahmebohrung des Waschtisches.
Achten Sie darauf, dass die Anschlusschläuche **8** gerade verlaufen und nicht eingeklemmt sind.
 4. Stecken Sie die C-Dichtungsscheibe **6** auf den Gewindebolzen.
 5. Stecken Sie die C-Metall-Unterlegscheibe **7** auf den Gewindebolzen.
 6. Schrauben Sie die Befestigungsmutter **4** auf den Gewindebolzen und ziehen Sie die Befestigungsmutter mit einem Steckschlüssel an.
Achten Sie darauf, dass der Mischer fest sitzt.
- F Exzenter montieren 9**
1. Schrauben Sie den oberen Teil **11+12** des Exzenters ab.
 2. Entfernen Sie die Kunststoff-Schutzkappe und entnehmen Sie den Exzenterstopfen **11**.
 3. Stecken Sie den oberen Teil des Exzenters mit der Exzenter Schaumdichtung **9** in den Ablauf des Waschbeckens.
 4. Drehen Sie den unteren Teil **14** des Exzenters mit der Exzenterdichtung **10** unter dem Waschtisch handfest an. Achten Sie darauf, dass der Gewindeflansch **20** für die Exzenterstange nach hinten zeigt.
-

G Exzenterstange montieren 9

1. Schrauben Sie die Exzentermutter **13** vom Exzenter ab und stecken Sie diese auf die Exzenterstange **17**. Nehmen Sie dazu das Klemmblech **19** und die Exzenterverbindung **18** vorübergehend ab.
Der Dichtungsring **21** muss zwischen Exzentermutter und Kugel liegen.
2. Stecken Sie die Exzenterstange mit der Kugel in den Gewindeflansch.
Schrauben Sie die Exzentermutter auf dem Gewindeflansch fest.

H Exzenterstangen verbinden 9

1. Stecken Sie das Klemmblech **19** und die Exzenterverbindung **18** wieder auf die Exzenterstange. Die Exzenterverbindung sollte zwischen dem Klemmblech sitzen.
2. Verbinden Sie die Exzenterstange mit Handknopf **15** und die Exzenterstange mit der Verbindungsmuffe **16** mit der Exzenterverbindung.
3. Drehen Sie die Schraube an der Unterseite des Exzenterstopfens ca. 4 cm herausraus. Stecken Sie den Exzenterstopfen in den Exzenter. Sollte der Stopfen nicht vollständig schließen, drehen Sie die Schraube so weit in den Stopfen, bis der Stopfen bei gezogener Exzenterstange vollständig schließt. Kontrollieren Sie mehrmals die korrekte Funktion des Exzenter. Wenn der Exzenter nicht weit genug öffnet, muss die Schraube an der Unterseite des Ablaufstopfens **11** etwas verstellt werden.

I Exzenter befestigen 10

1. Befestigen Sie das Siphon am Exzenter.
Achten Sie darauf, dass der Exzenter fest sitzt.

J AnschlussSchläuche an den Eckventilen montieren 10

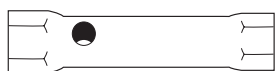
1. Montieren Sie die AnschlussSchläuche **8** mit einem Schraubenschlüssel an den Eckventilen an Ihrem Wandanschluss.
Achten Sie darauf, die beiden AnschlussSchläuche korrekt am Kalt- oder Warmwasseranschluss anzubringen.
Schläuche nicht verdrehen, knicken oder unter Spannung setzen!

K Durchspülen der Mischer 10

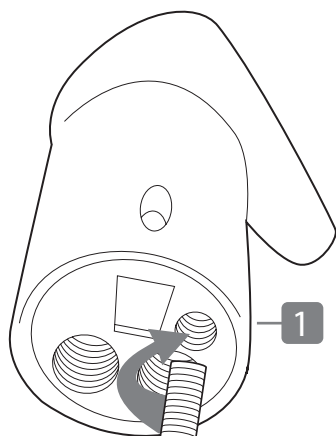
1. Spülen Sie beim Erstgebrauch und nach längerem Nichtgebrauch des Mischer die Leitungen gründlich durch, um abgestandenes Wasser und Rückstände zu entfernen.

Prüfen Sie alle Verbindungen nach der ersten Inbetriebnahme sorgfältig auf Dichtigkeit. Sie haben den Mischer erfolgreich montiert.

B

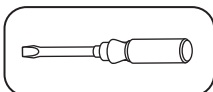


C

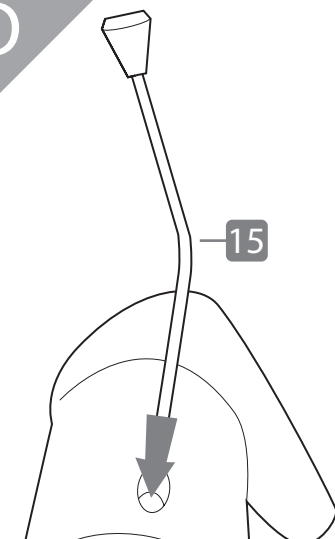


1

4



D

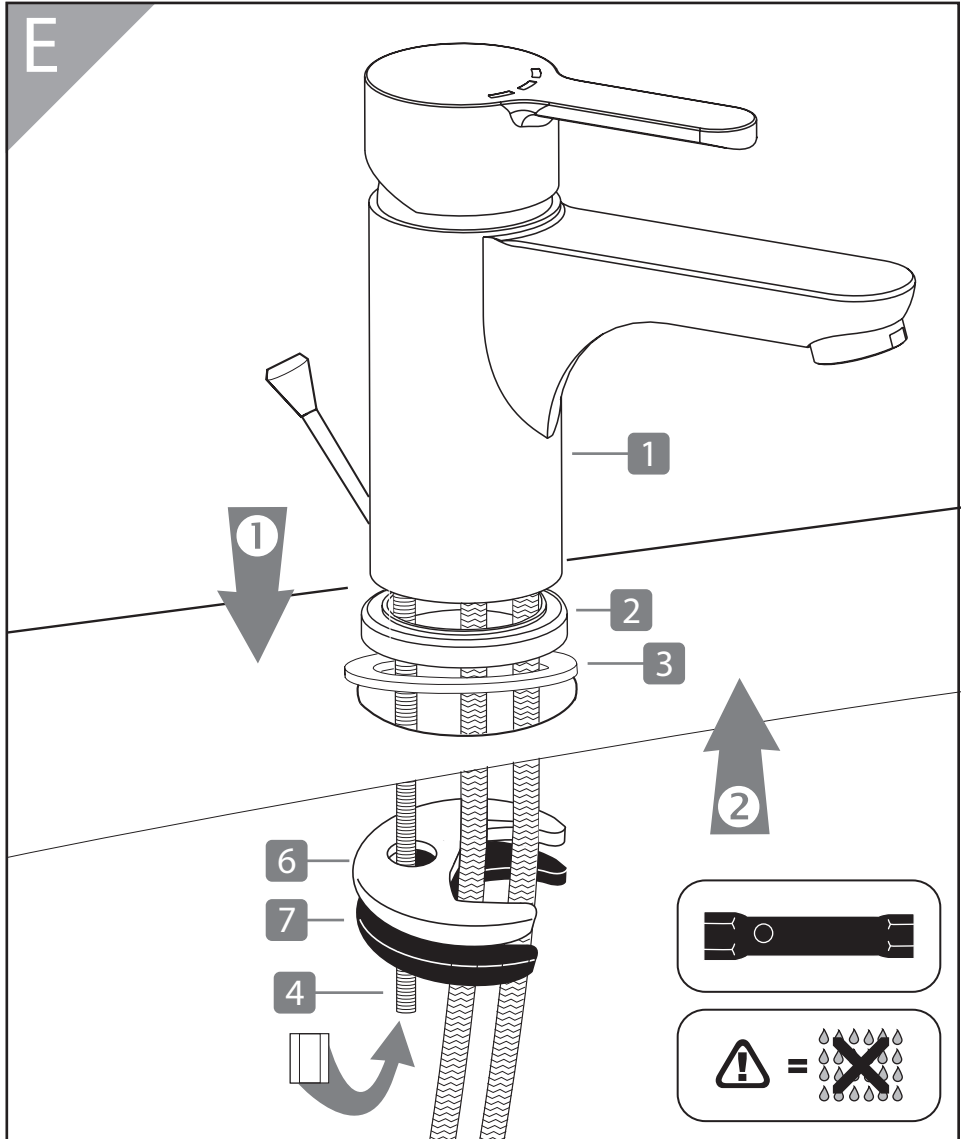


15

8

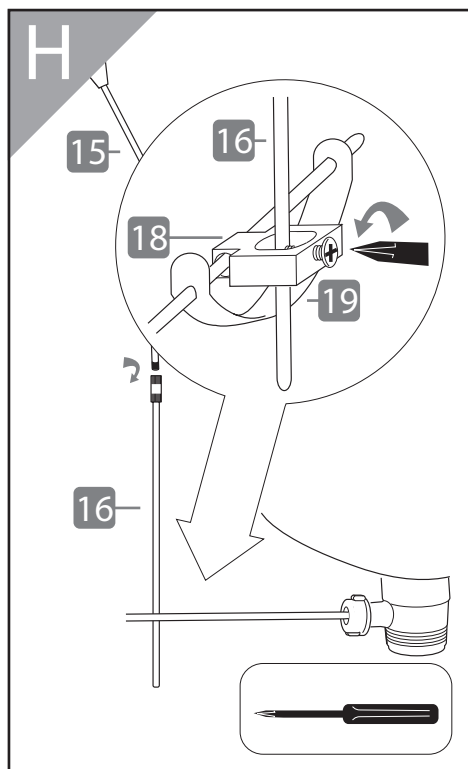
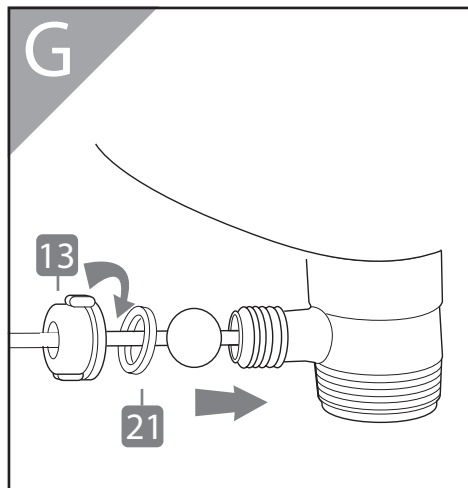
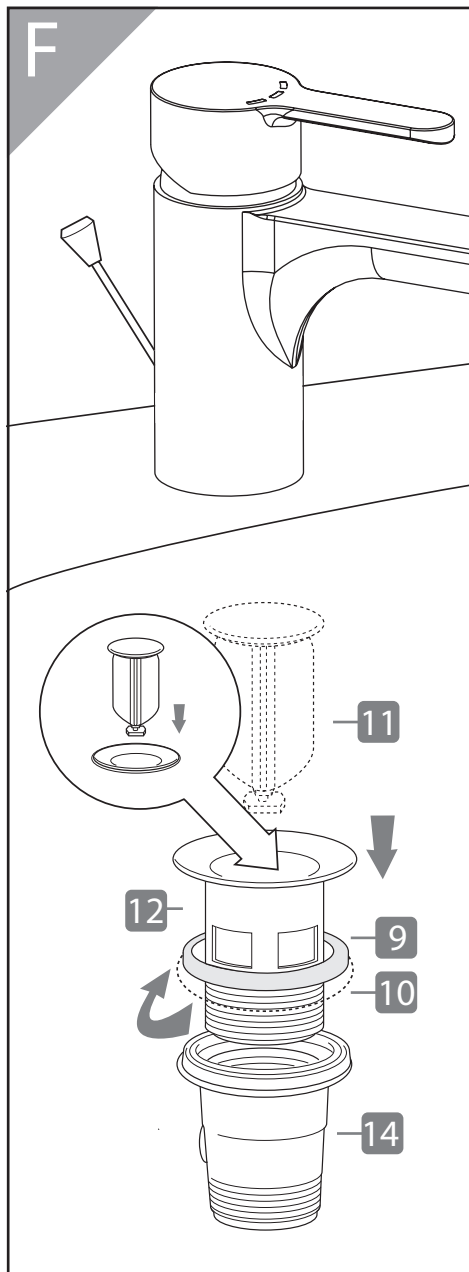
8

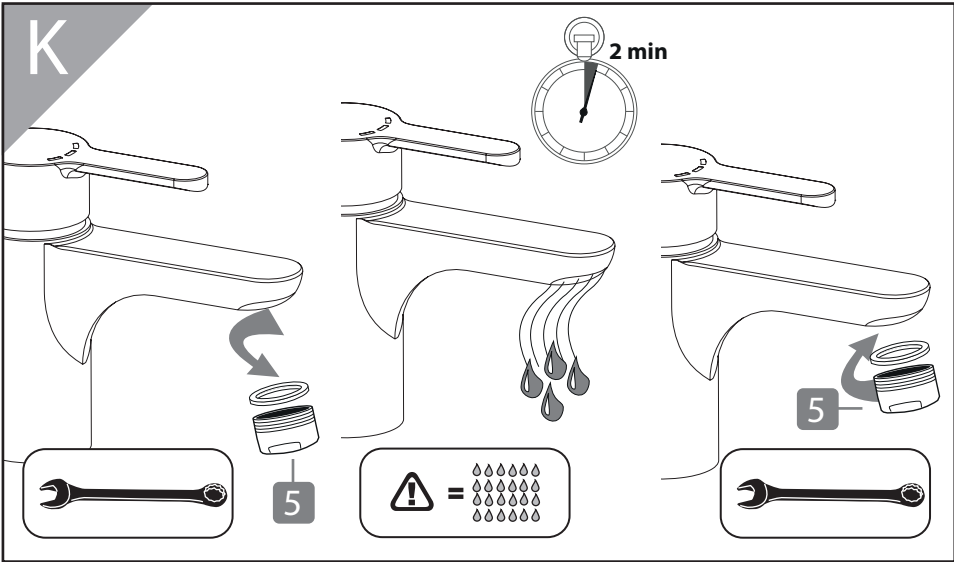
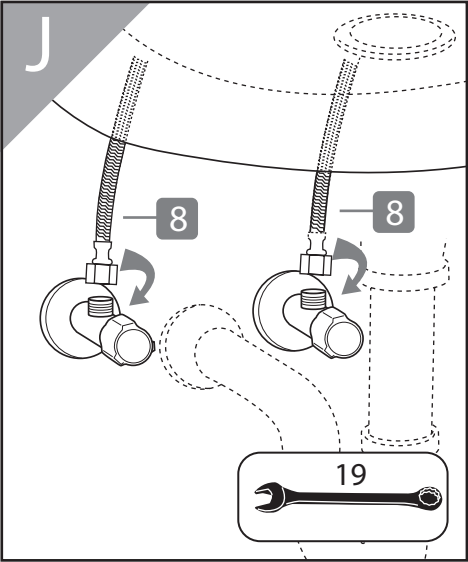
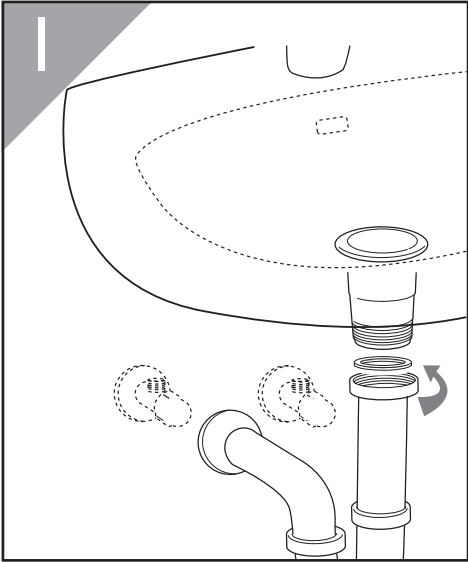




Achtung! Wasser abstellen.





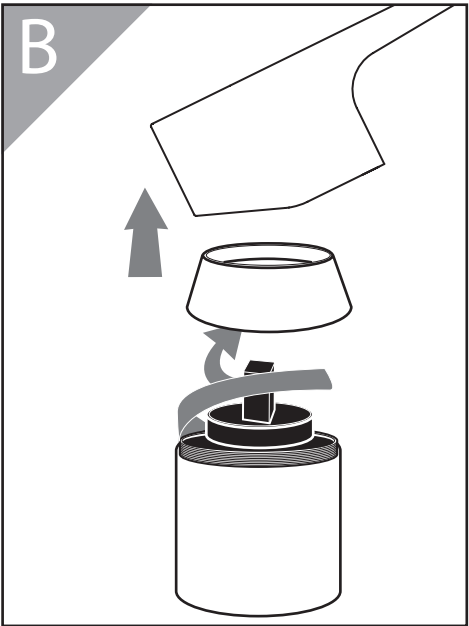
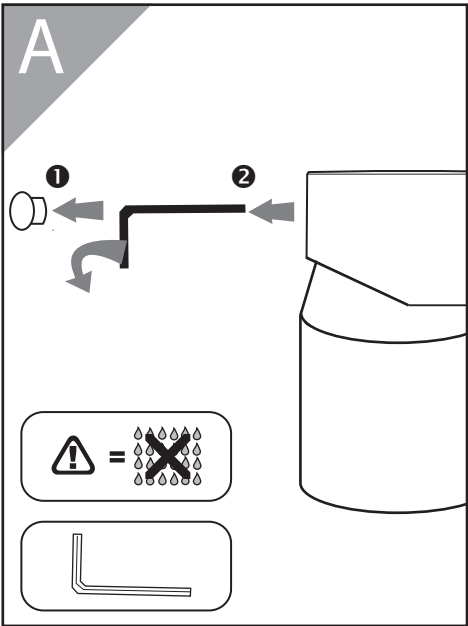
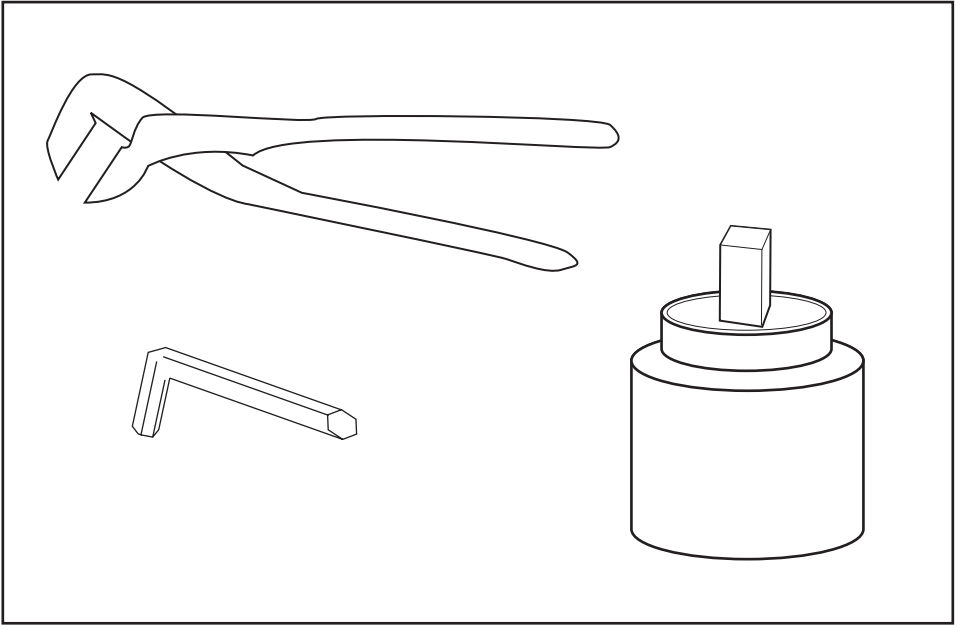


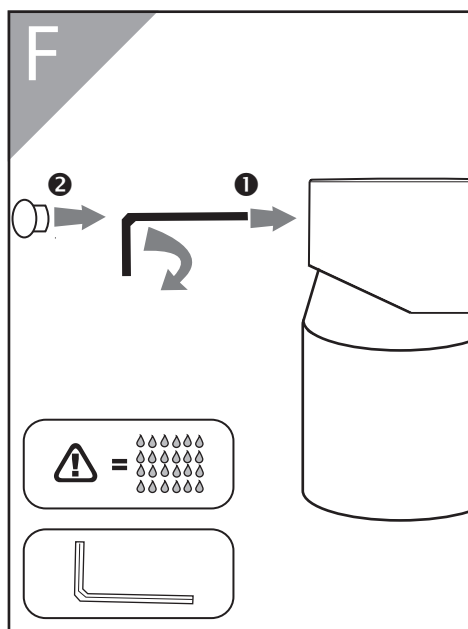
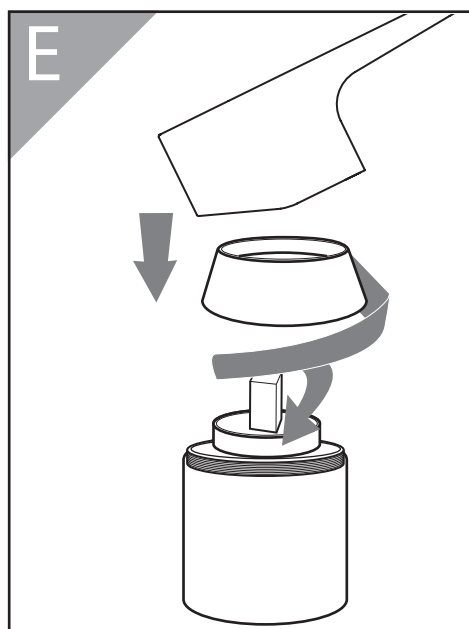
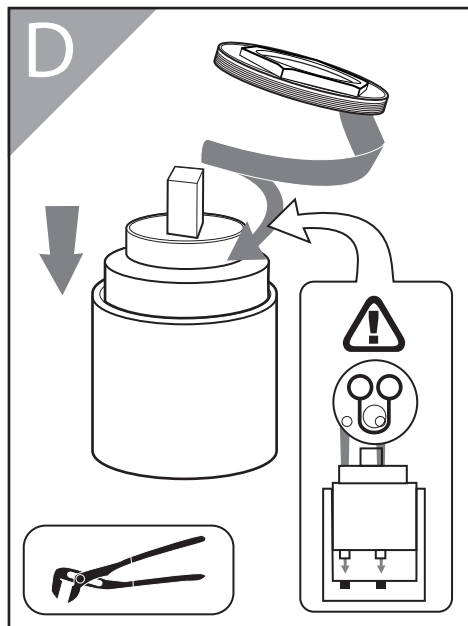
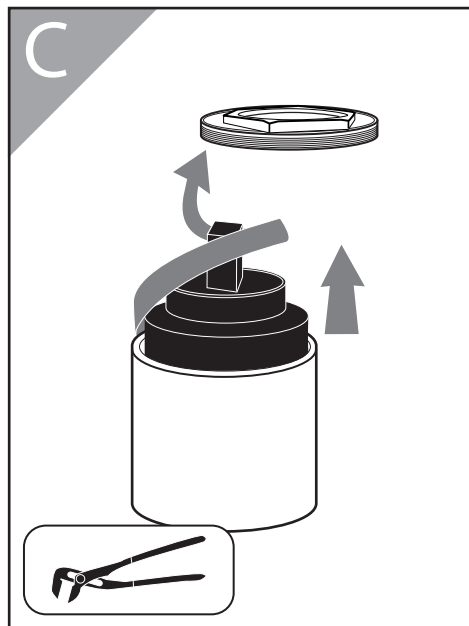
Achtung! Wasser anstellen.



- A Kunststoffabdeckung heraus hebeln und Innensechskant-Schraube lösen 12**
1. Hebeln Sie die Kunststoffabdeckung vorsichtig von innen mit einem kleinen Schlitzschraubendreher aus dem Mischerhebel heraus.
 2. Lösen Sie die darunterliegende Innensechskant-Madenschraube mit dem Innensechskantschlüssel **22** gegen den Uhrzeigersinn.
- Achtung:** Drehen Sie die Innensechskant-Madenschraube nicht vollständig heraus. Lösen Sie sie nur so weit, bis sich der Mischerhebel leicht abnehmen lässt.
- B Mischerhebel abnehmen und Kartuschenabdeckring abschrauben 12**
1. Nehmen Sie den Mischerhebel ab.
 2. Schrauben Sie den Kartuschenabdeckring mit der Hand gegen den Uhrzeigersinn ab.
- C Kartuschensicherung abschrauben und alte Kartusche entfernen 13**
1. Schrauben Sie die Kartuschensicherung mit einer Rohrzange gegen den Uhrzeigersinn ab.
 2. Ziehen Sie die Kartusche aus dem Körper der Mischer.
- D Neue Kartusche einsetzen und Kartuschensicherung festschrauben 13**
1. Setzen Sie die neue Kartusche vorsichtig in den Körper der Mischer ein. Achten Sie darauf, dass die Dichtung unter der Kartusche korrekt sitzt und die Führungen in den dafür vorgesehenen Öffnungen stecken.
 2. Schrauben Sie die Kartuschensicherung mit einer Rohrzange fest.
- E Kartuschenabdeckring festschrauben und Mischerhebel aufstecken 13**
1. Schrauben Sie den Kartuschenabdeckring mit der Hand fest.
 2. Stecken Sie den Mischerhebel auf die Kartusche.
- F Innensechskant-Schraube festschrauben und Kunststoffabdeckung einstecken 13**
1. Schrauben Sie den Mischerhebel mit dem Innensechskantschlüssel im Uhrzeigersinn fest.
 2. Stecken Sie die Kunststoffabdeckung in den Mischerhebel.

Austausch der Kartusche





Die Kartusche dieses Einhebelmischers verfügt über einen Verbrühschutz.

Diese Funktion ist werkseitig nicht aktiviert.

ACHTUNG: Verändern Sie die Einstellung des Verbrühschutzringes erst, nachdem Sie den Einhebelmischer montiert haben. Unterbrechen Sie ggf. den Wasserzufluss.

A Kunststoffabdeckung heraus hebeln 15

1. Hebeln Sie die Kunststoffabdeckung vorsichtig von innen mit einem kleinen Schlitzschraubendreher aus dem Mischerhebel heraus.

B Innensechskant-Schraube lösen 15

2. Lösen Sie die darunterliegende Innensechskant-Madenschraube mit dem Innensechskantschlüssel **22** gegen den Uhrzeigersinn.

Achtung: Drehen Sie die Innensechskant-Madenschraube nicht vollständig heraus. Lösen Sie sie nur so weit, bis sich der Mischerhebel leicht abnehmen lässt.

C Mischerhebel abnehmen 15

1. Nehmen Sie den Mischerhebel nach oben ab.

D Kartuschenabdeckring abschrauben 15

1. Schrauben Sie den Kartuschenabdeckring mit der Hand gegen den Uhrzeigersinn ab.

E Verbrühschutzring abschrauben 15

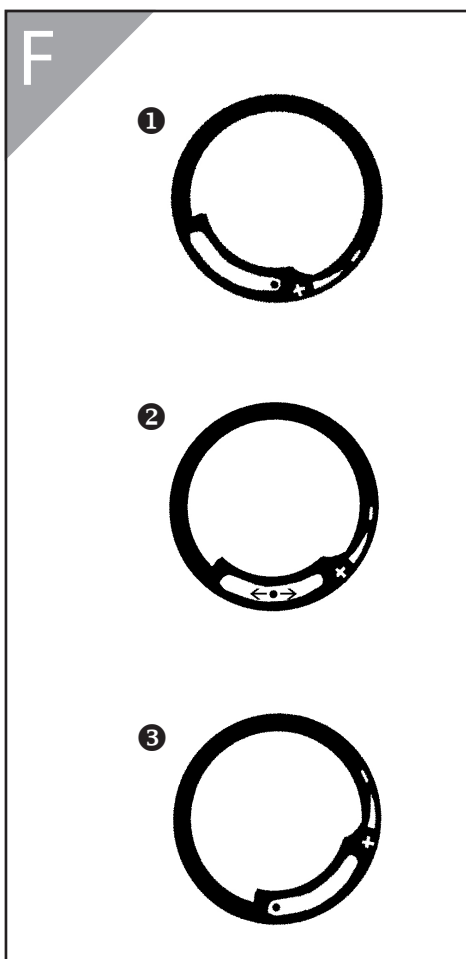
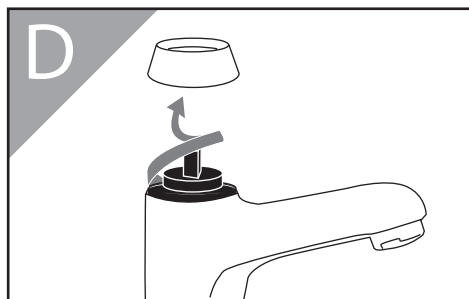
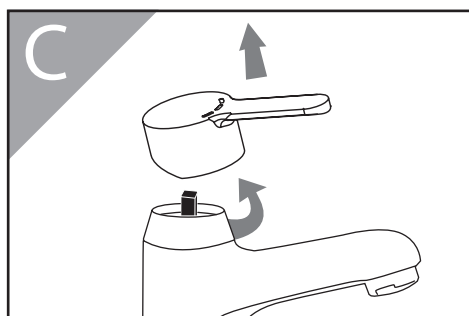
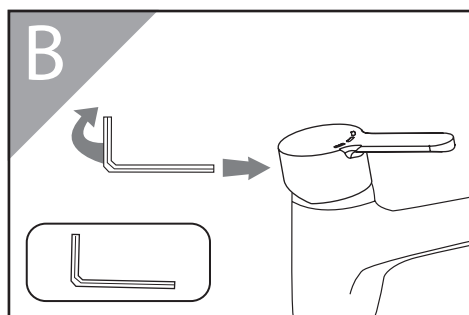
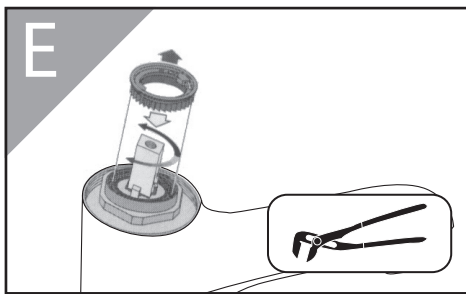
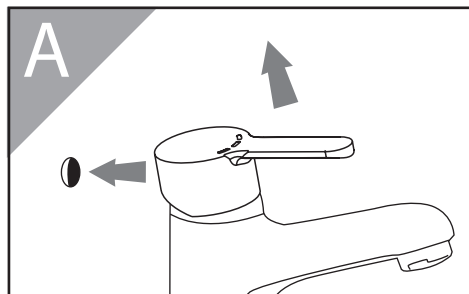
1. Ziehen Sie nun den Verbrühschutzring mit Hilfe des Schlitzschraubendrehers nach oben. Der Ring ist mit einer seitlichen Nut versehen und kann mit einem kleinen Schlitzschraubendreher vorsichtig herausgehoben werden.

Achtung: Lösen Sie nicht die Kartuschenmutter und entnehmen Sie nicht die Kartusche.

F Einstellung des Verbrühschutzringes 15

1. Drehen Sie den Verbrühschutzring gegen den Uhrzeigersinn bis zur gewünschten Stellung und setzen Sie den Ring auf die Kartusche zurück:
 - ① Heißwasser-Durchflussmengenbegrenzung deaktivieren (neutrale Stellung)
 - ② Heißwasser-Durchflussmenge reduzieren (Einstellbereich)
 - ③ Heißwasser-Durchflussmenge vollständig begrenzen
2. Montieren Sie nach der Einstellung des Verbrühschutzes wieder den Kartuschenabdeckring und den Mischerhebel.

HINWEIS: Optisch kann der Einstellungsring je nach Modell von der Abbildung abweichen.



Bedienungsanleitung

Sehr geehrte Kundin, sehr geehrter Kunde, Sie haben ein qualitativ hochwertiges und langlebiges Produkt aus unserem Sortiment erworben. Bitte lesen Sie vor der Installation diese Anleitung vollständig durch und beachten Sie die Hinweise.

Die Nichtbeachtung dieser Montaganleitung kann zu schweren Verletzungen oder zu Schäden am Produkt führen.

Bewahren Sie die Anleitung deshalb gut auf und geben Sie diese auch an eventuelle Nachbesitzer weiter.

Diese Montaganleitung kann auch als PDF-Datei von unserem Kundenservice angefordert werden.

Sicherheitshinweise

- Bitte lassen Sie die Montage nur durch fachkundige Personen durchführen.
- **WARNUNG WASSERSCHADEN!** Stellen Sie bitte vor der Montage die allgemeine Wasserzuführung ab.
- Achten Sie darauf, dass alle Dichtungen den korrekten Sitz haben.
- Diese Armaturen sind nicht für die Verwendung an Niederdruckgeräten und offenen (drucklosen) Elektrokleinspeichern geeignet.
- Wir empfehlen den Einbau eines Filters in der Installation oder mindestens die Verwendung von Eckventilen mit Filter, um den Eingang von Fremdkörpern zu vermeiden, die der Kartusche schaden können.
- Armatur zur Verwendung in Privathaushalten! Ausschließlich geeignet zur Verwendung in Räumen mit einer

Temperatur über 0 °C, bei Frostgefahr Wasserzufuhr unterbrechen und Armatur entleeren.

- **STROMSCHLAGGEFAHR!**

Undichtigkeiten oder Wasseraustritt können unter Umständen zu Lebensgefahr durch den elektrischen Schlag führen.

- **WARNUNG** bei Warmwassereinstellung: Verbrühungsgefahr!

- Fehlerhaft montierte Armaturen können Wasserschäden verursachen!

- Achten Sie darauf, dass keine ätzenden oder korrosiven Mittel, wie z. B. Putzmittel oder Haushaltsreiniger an die Anschluss-Schläuche gelangen, dies kann zu Wasserschäden führen.

- **VORSICHT!** Auch bei einer sorgfältigen Produktion können scharfe Kanten entstehen.

- **WARNUNG!** Halten Sie die Verpackungsmaterialien und im Lieferumfang enthaltenen Kleinteile von Babys und Kleinkindern fern. Es besteht Ersticken-gefahr.

- **VORSICHT! VERLETZUNGSGEFAHR!** Stellen Sie sicher, dass alle Teile unbeschädigt und sachgerecht montiert sind. Bei unsachgemäßer Montage besteht Verletzungsgefahr. Beschädigte Teile können die Sicherheit und Funktion beeinflussen.

Entsorgung

Zum Schutz vor Transportschäden wird Ihre Armatur in einer soliden Verpackung geliefert. Die Verpackung besteht aus wiederverwertbaren Materialien. Entsorgen Sie diese umweltgerecht.

Werfen Sie das Produkt am Ende seiner Lebensdauer nicht in den normalen Hausmüll, sondern erkundigen Sie sich bei Ihrer Kommunalverwaltung nach Möglichkeiten einer umweltgerechten Entsorgung.

Technische Daten

- Fließdruck: empfohlen 1,5 bis 6 bar; bei mehr als 6 bar Anschlussdruck empfehlen wir die Installation eines Druckminderers
- Wassertemperatur: max. 80 °C

Montage-Hinweise

- Bitte Anschlussschläuche nur handfest einschrauben, verwenden Sie keine Zange oder Schraubenschlüssel!
- Nach der Montage die Rohrleitung und die Armatur gut durchspülen (Warm-/Kaltwasserzufuhr), damit Verschmutzungen (Späne und Hanfreste) herausgespült werden.
- Schläuche nicht verdrehen oder unter Spannung setzen!
- Prüfen Sie alle Verbindungen nach der ersten Inbetriebnahme sorgfältig auf Dichtigkeit.
- Bei fehlerhafter Montage ist die Gewährleistung – insbesondere für Folgeschäden ausgeschlossen!

Pflegeanleitung

Sanitärarmaturen bedürfen einer besonderen Pflege. Beachten Sie daher bitte folgende Hinweise:

- Verchromte Oberflächen sind empfindlich gegen kalklösende Mittel, säurehaltige Putzmittel und alle Arten von Scheuermitteln.

- Farbige Oberflächen dürfen auf keinen Fall mit scheuernden, ätzenden oder alkoholhaltigen Mitteln gereinigt werden.
- Reinigen Sie Ihre Armaturen nur mit klarem Wasser und einem weichen Tuch oder einem Leder.
- Bitte achten Sie darauf, dass kein Reiniger in das Kartuschengehäuse gelangt, dies kann zu einem schwergängigen Bedienelement und Geräuschen führen.

Information

Trinkbarkeit von Leitungswasser

Informieren Sie sich bei Ihren örtlichen Behörden über die Trinkbarkeit des Wassers in Ihrer Stadt/Gemeinde.

Generell gilt für die Trinkbarkeit von Leitungswasser folgende Empfehlung:

- Lassen Sie Wasser aus Leitungen eine kurze Zeit laufen, wenn es länger als vier Stunden in den Leitungen stagniert hat. Verwenden Sie kein Stagnationswasser zur Zubereitung von Speisen und Getränken, besonders nicht bei der Ernährung von Säuglingen. Andernfalls können gesundheitliche Beschwerden auftreten. Frisches Wasser können Sie daran erkennen, dass es spürbar kühler die Leitung verlässt, als Stagnationswasser.

Wartung

- Bitte beachten Sie, dass eine Kartusche ein Verschleißteil ist, und dass Sie die Kartusche bei sehr kalkhaltigem oder verschmutztem Wasser ggf. alle 1-2 Jahre erneuern müssen.

- Prüfen Sie in regelmäßigen Abständen alle Anschlüsse und Verbindungen auf Dichtheit oder sichtbaren Beschädigungen.
- Bei Undichtigkeiten oder sichtbaren Beschädigungen an der Armatur oder den Anschlussschläuchen sollten diese sofort durch einen Fachmann überprüft bzw. ausgetauscht werden.
- Lassen Sie defekte Teile nur durch Originalersatzteile austauschen.

Außerbetriebnahme

- Unterbrechen Sie die Wasserzufuhr vor der Demontage des Produktes.
- Achten Sie auf auslaufendes Restwasser.
- Führen Sie die Demontage in umgekehrter Reihenfolge der Montageanleitung durch.

① ***Die Abbildungen dienen der bildlichen Darstellung, Abweichungen vom Produkt sind möglich. Technische Änderungen bleiben vorbehalten.***



Da bin ich mir sicher.



Vertrieben durch:

EISL SANITÄR GMBH
MATTSEER LANDESSTRASSE 8
5101 BERGHEIM
AUSTRIA

KUNDENDIENST

96369



00800-87934629



service@eisl.at

MODELL:

NI075DISECO-HOFER

06/2018

5

**JAHRE
GARANTIE**