

LEITFADEN FÜR DIE FAHRZEUGRÜCKGABE.

Rückkaufvereinbarungen
und Leasing für den eTruck.



INHALTSVERZEICHNIS

ALLGEMEINES

MAN - AUF UNS KÖNNEN SIE SICH VERLASSEN	3
IHRE ZUFRIEDENHEIT STEHT BEI UNS IM MITTELPUNKT	4
DIE FAHRZEUGRÜCKGABE IN FÜNF SCHRITTEN	5
ERWARTETER FAHRZEUGSTAND BEI RÜCKGABE	6
CHECKLISTE ZUM ERWARTETEN ZUSTAND BEI RÜCKGABE	7
CHECKLISTEN ZUR FAHRZEUGRÜCKGABE	8

BEWERTUNGSKRITERIEN

ANTRIEBSSTRANG UND E-KOMPONENTEN	9-15
BELEUCHTUNG UND SICHT	16-19
BEREIFUNG UND FELGEN	20-23
FAHRZEUG AUSSEN	24-45
FAHRZEUG INNEN	46-53
WARTUNG SOWIE GESETZLICH VORGESCHRIEBENE UNTERSUCHUNGEN	54-55

MAN – AUF UNS KÖNNEN SIE SICH VERLASSEN.

Vertrauen ist die Basis jeder Beziehung. Dies gilt sowohl während der Vertragslaufzeit als auch bei der Rückgabe am Ende eines Vertragsverhältnisses. Mit MAN Truck & Bus haben Sie einen zuverlässigen Partner gewählt, dem Sie vertrauen können. Denn Transparenz, Fairness und Effizienz sind unsere obersten Gebote bei der Fahrzeugrückgabe. Um diesen Prozess so einfach wie möglich für Sie zu gestalten, arbeiten wir mit neutralen Gutachterorganisationen zusammen, welche die Inspektion des Fahrzeugs in Ihrem Beisein durchführen.



IHRE ZUFRIEDENHEIT STEHT BEI UNS IM MITTELPUNKT

Es ist unser Ziel, dass die Fahrzeugrückgabe zu Ihrer vollsten Zufriedenheit abgewickelt wird.

Das Expertenwissen unabhängiger Gutachterorganisationen bietet folgende Vorteile für Sie:



Objektivität

Sie haben einen neutralen Gutachter an jedem Rückgabestandort.



Transparenz

Die Inspektion wird in Ihrem Beisein durchgeführt und der Gutachter erklärt Ihnen die Vorgehensweise. Sie erhalten eine Kopie des Hereinnahmeprotokolls, welches eine Vorschau auf das endgültige Gutachten bietet.



Erfahrung

Die Gutachterorganisation besteht aus Experten, deren Fachwissen Ihnen zur Verfügung steht.



Nachvollziehbarkeit

Jede Übergabe wird detailliert dokumentiert. Somit können Sie jederzeit nachvollziehen, wie das Gutachten zustande kam.

DIE FAHRZEUGRÜCKGABE IN FÜNF SCHRITTEN

1

Kontaktaufnahme

Ihr MAN-Partner informiert Sie mit einem ca. viermonatigen Vorlauf über das anstehende Vertragsende und die damit verbundenen Rückgabeoptionen.

2

Termin vereinbaren

Ihr MAN-Partner kontaktiert Sie ca. vier Wochen vor Vertragsende, um gemeinsam mit Ihnen einen Termin für die Rückgabe zu vereinbaren.

3

Terminbestätigung

Sie erhalten eine Bestätigung des Termins per E-Mail.

4

Übergabe

Sie definieren eine Person, die das Fahrzeug zum vereinbarten Zeitpunkt am Rückgabeort abliefern (bitte beachten Sie, dass eine Terminstornierung oder -änderung bis zu zwei Tage vor geplantem Termin gebührenfrei ist).

5

Gutachten

Das finale Hereinnahmegutachten erhalten Sie nach dessen Fertigstellung.

ERWARTETER FAHRZEUGZUSTAND BEI RÜCKGABE

Wenn Ihr Vertrag ausläuft, ist es erforderlich, das Fahrzeug in Übereinstimmung mit seinem Alter und erwarteten Laufleistung, dem SoH sowie des Entlade-Energieverbrauchs, in gutem Zustand zurückgeben.

Fahrzeuge, die zurückgegeben werden, sollten die gesetzlichen Vorschriften erfüllen, verkehrssicher und frei von Schäden oder Abnutzungen sein, welche nicht unter die Begriffe „üblicher Verschleiß“ und „normale Gebrauchsspuren“ fallen. Jegliche Reparaturen müssen fachmännisch ausgeführt worden sein.

Verschleiß

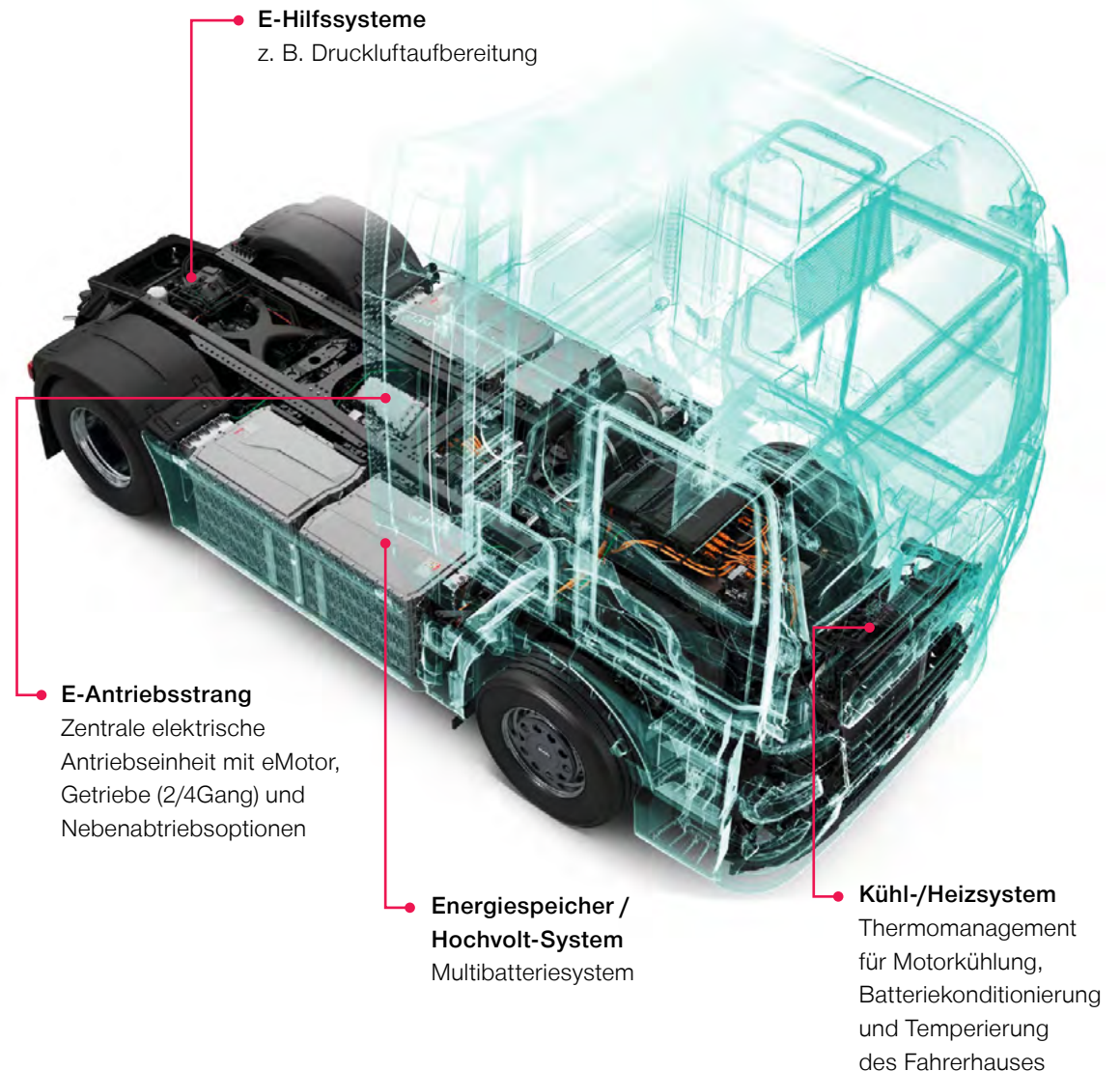
Üblicher Verschleiß und normale Gebrauchsspuren sind akzeptabel und kommen durch gewöhnliche, angemessene Nutzung eines Fahrzeugs zustande, wie z. B. Komponentenverschleiß, Lackierungsabnutzung oder geringfügige Kratzer. Andererseits sind übermäßiger Verschleiß und untypische Abnutzung, hervorgerufen durch Fehlgebrauch, nicht akzeptabel. Es macht hierbei keinen Unterschied, ob der Fehlgebrauch durch Nachlässigkeit, Absicht oder einen Unfall hervorgerufen wurde.

Kategorisierung der Schäden

Ein Schaden kann als Beule, Delle, Riss, Bruch, jegliche Form von Deformation, beträchtlicher Kratzer oder übermäßige Verschmutzung definiert werden. Kleine Dellen können beispielsweise akzeptabel sein, wenn sie von geringer Größe sind und die Ladungssicherheit des Fahrzeugs in keinster Weise beeinträchtigen.

Empfehlung: Vorbegutachtung

Damit Sie bestens auf die Rückgabe vorbereitet sind, empfehlen wir, eine Vorbegutachtung des Fahrzeugs durch eine unabhängige Gutachterorganisation durchführen zu lassen. Dies hat den Vorteil, dass Sie schon vor der Rückgabe über den Zustand Ihres Fahrzeugs informiert sind und ggf. Schäden reparieren können. Bei Interesse wenden Sie sich bitte an Ihren MAN-Partner, der gerne für Sie einen Termin vereinbart und Sie über die Kosten der Vorabgütachtung informiert.



CHECKLISTE ZUM ERWARTETEN ZUSTAND BEI RÜCKGABE

Die Bilder auf den folgenden Seiten geben einen detaillierten Überblick über den erwarteten Fahrzeugzustand bei Rückgabe.

Das Fahrzeug und seine Anbauteile sind riss- und bruchfrei.

Lack- oder Karoserieschäden am Fahrzeug sind fachmännisch repariert, eine Beschriftung ist vollständig entfernt.

Alle Scheiben und Leuchtmittel sind intakt und schadenfrei.

Das Exterieur des Fahrzeugs befindet sich in einem sauberen Zustand.

Der Innenraum der Fahrerkabine ist gemäß Bewertungskriterien des Herstellers professionell gereinigt. Polster, Instrumente, Armaturen und Bedienelemente sind intakt und frei von Rissen, Schnitten, Brandflecken oder sonstigen Mängeln.

Das Fahrzeug weist keine mechanischen, batterieelektrischen, elektronischen, hydraulischen Schäden oder andere Schäden, die gegen gesetzliche Anforderungen verstoßen, auf.

Hochvoltbatterien müssen in so gutem Zustand sein, dass das Fahrzeug bei jeder Witterung betrieben werden kann und es dürfen keine sichtbaren Beschädigungen am Gehäuse und Hochvoltbatterie-/Ladeverbindungs-Eingang vorhanden sein.

Der Fahrtenschreiber muss kalibriert und abgenommen sein.

Die Profiltiefe beträgt mindestens 6 mm (gesamte Reifenbreite). Die Reifen weisen keine Schnitte in den Wänden auf. Auf derselben Achse sind Reifentypen und Profiltypen identisch.

Das Fahrzeug ist ordnungsgemäß zugelassen und gesetzlich vorgeschriebene Untersuchungen (TÜV o.ä.) dürfen nicht älter als 4 Wochen sein.

Das Fahrzeug wird mit der mitgelieferten Originalausrüstung zurückgegeben. Dazu zählen beispielsweise Bordwerkzeug und Ersatzreifen oder entsprechend gleichwertige Ersatzartikel.

Das Fahrzeug weist keine Unfall- oder Rostschäden infolge transportierter Fracht oder Nachlässigkeit auf.

CHECKLISTE ZUR FAHRZEUGRÜCKGABE

Daran sollten Sie denken:

Reifen/Räder (Reifen und Felge), z.B. Ersatzreifen.

Vollständige Wartungsunterlagen (abgestempeltes Wartungsheft, Ausdruck einer Vertragswerkstatt – in original Papierform oder Kopien von Dateien).

Informationen zu Fahrzeug, Karosserie und Zusatzausstattung einschließlich Bedienungsanleitung und noch nicht abgelaufenen Herstellergarantieunterlagen.

Schlüssel und Ersatzschlüssel.

SD Karte Navigationsgerät sowie Navigations-CD/DVD.

Hochvoltladekabel.

Alle Zulassungspapiere und andere Unterlagen, die vom Gesetz gefordert sind.

Werkzeuge, Wagenheber, Reservereifen und ähnliches mit dem Fahrzeug ausgeliefertes Zubehör.

Audioausstattung einschließlich Sicherheitscodes/-karten und Dokumentation.

Radabdeckungen.

Gültige Prüfprotokolle gemäß Straßenzulassung (TÜV-Bericht o.ä.).

Verbandkasten/Warndreieck/Warnweste.

Werkseitig mitgelieferte lose Teile (z.B. Fußmatten).

Aufbauten inkl. dazugehöriger Teile/Zubehör.

Falls zutreffend: Deaktivierung von Fahrzeugen auf der RIO-Plattform.

Fernbedienungen, falls werksseitig im Lieferumfang.

Anschlusskabel, falls werksseitig im Lieferumfang.

MAN Truck & Bus behält sich das Recht vor, fehlende Dokumentation, Komponenten oder Zusatzausstattung in Rechnung zu stellen.

eMOTOR-GENERATOREINHEIT

Als Herzstück der neuen Elektrotechnologie sorgt die zentrale elektrische Antriebseinheit für den Antrieb des neuen MAN eTrucks. Leistungsstark, zuverlässig und emissionsfrei.

Lage

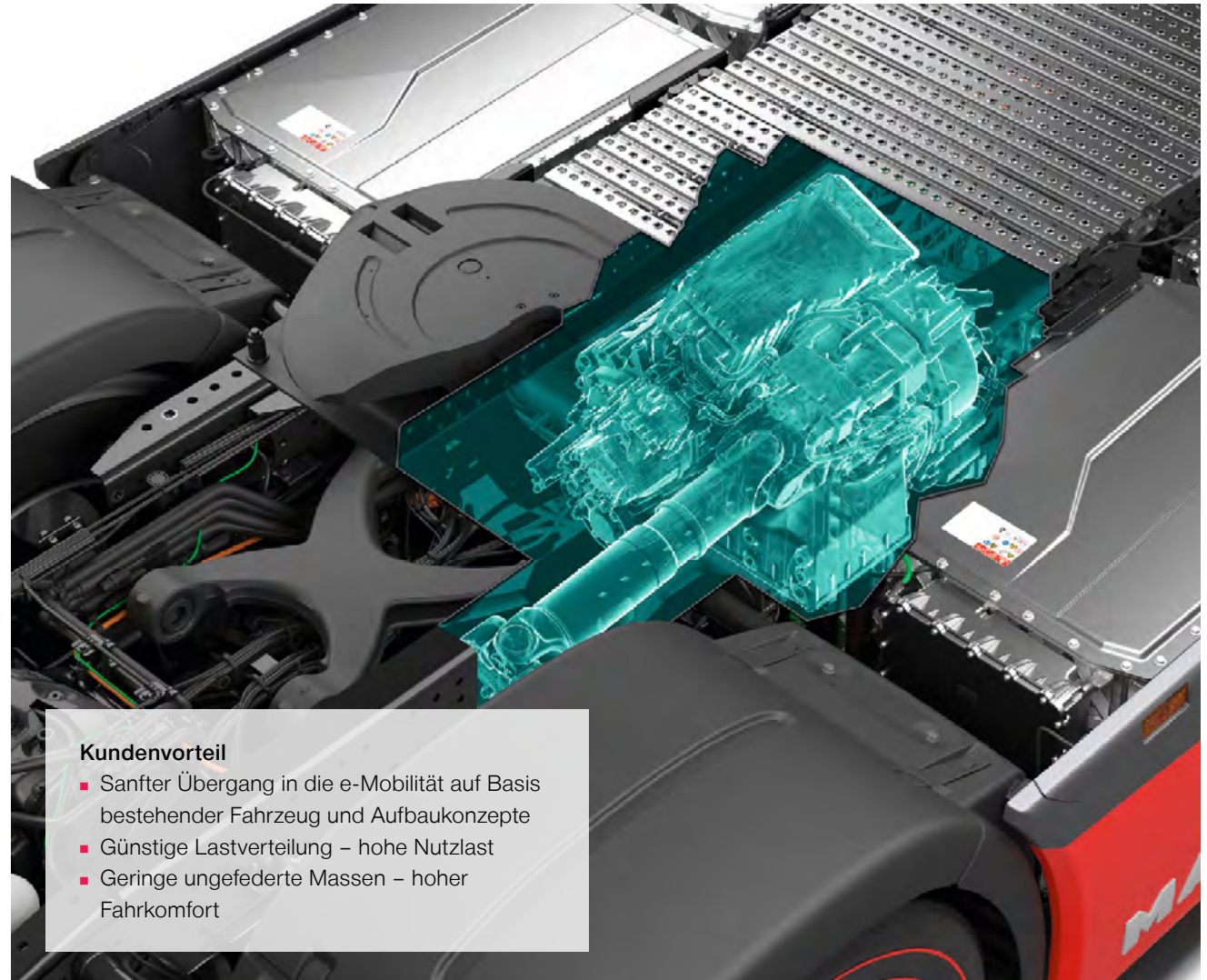
Die zentrale Antriebseinheit in kompakter Bauweise mit u-förmigem Kraftflussverlauf ist gegenüber dem konventionellen Dieselantriebsstrang deutlich nach hinten in die Fahrzeugmitte verschoben. Damit wird der Bauraum unter dem Fahrzeug für andere elektrische Komponenten frei. Eine relativ kurze Kardanwelle überträgt das Antriebsmoment auf die Hypoid-Hinterachse.

Einzelkomponenten

Der eMotor Hypoid-Hinterachse ist gegen die Fahrtrichtung eingebaut. Ein Getriebe mit zwei (bis 28 t zGG) bzw. vier Gängen (bei 42 t zGG) an der Vorderseite der zentralen Antriebseinheit lenkt den Kraftfluss nach hinten zur Antriebsachse um und ermöglicht die Nutzung des effizientesten Betriebsbereich des Motors zwischen ca. 2.500 und 3.500 min⁻¹.

Die Gangstufe wird wie bei der heutigen MAN TipMatic® ohne Zutun des Fahrers eingelegt. Dies erledigt die Schalteinheit an der Oberseite des Getriebes.

Die Schaltzeiten sind extrem kurz, da die Drehzahlssprünge des eMotors äußerst schnell erfolgen. eMotor und Getriebe haben einen gemeinsamen Ölkühlkreislauf. Ein Öl-Wasser-Wärmetauscher führt die Wärme an den Hochtemperaturkreislauf des Thermomanagements ab. Der Inverter wandelt die Gleichspannung der Batterien in die notwendige Wechselspannung für den effizienten Synchronmotor. Dieser erreicht einen sehr hohen Wirkungsgrad.



Kundenvorteil

- Sanfter Übergang in die e-Mobilität auf Basis bestehender Fahrzeug und Aufbaukonzepte
- Günstige Lastverteilung – hohe Nutzlast
- Geringe ungefederte Massen – hoher Fahrkomfort

ANTRIEBSSTRANG UND eMOTOR

Bewertungskriterien

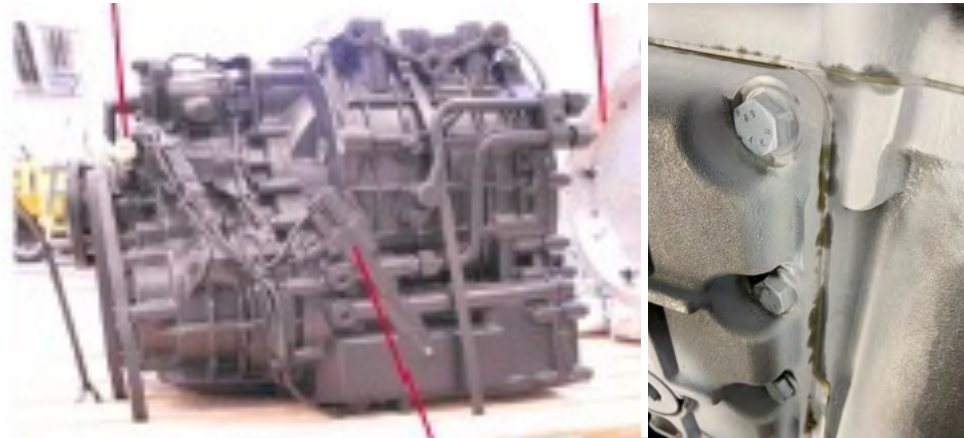
Akzeptabel

- ✓ Normaler Verschleiß ohne Beeinträchtigung zusätzlicher Funktionen (Mängel, die bei der HU akzeptiert werden)
- ✓ Leichte Ölfeuchtigkeiten der Aggregate ohne Tropfenbildung
- ✓ Keine Fehlermeldungen im Display

Inakzeptabel

- ✗ Tropfenbildung und/oder Flüssigkeitsverlust (z. B. Undichtigkeiten am eMotor oder Getriebe)
- ✗ Defekte Fahrwerksteile (z. B. gebrochene Federn)
- ✗ Ungewöhnliche Geräusche im Bereich von eMotor, Getriebe, Fahrwerk
- ✗ Defekte oder Schäden an eMotor, Getriebe, Inverter, Öl-Wasser Wärmetauscher, Thermomanagement, CAN Elektronikarchitektur, Batteriemanagementsystem, elektrische Hilfssysteme oder Fahrwerk
- ✗ Nachträgliche Um- und Ausbauten
- ✗ Unsachgemäße Reparaturen oder Einbauten
- ✗ Beschädigte oder fehlende Anbauteile
- ✗ Unautorisierter Eingriff in die Fahrzeugsoftware (z.B. durch Chip-Tuning)
- ✗ Übermäßiger Verschleiß an der Bremsanlage

Akzeptabel

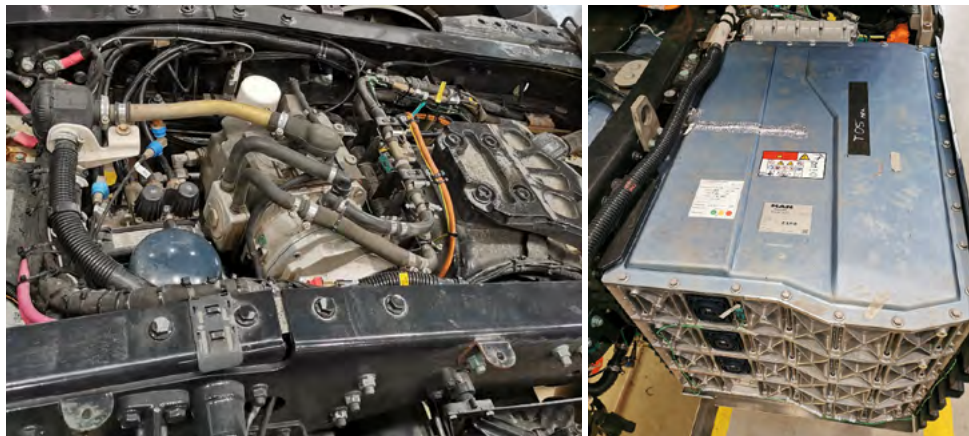


- ✓ Motor ohne Flüssigkeitsverluste. Zylinderkopfdichtung in Ordnung. Anbauteile dicht. Elektrische Ölpumpe ohne Flüssigkeitsverluste. Elektrische Anschlüsse & HV Anschluss in Ordnung. Anbauteile dicht.

Inakzeptabel



- ✗ Ölverlust, Zylinderkopfdichtung defekt. Anbauteile mit Flüssigkeitsaustritt. Motor stark verrostet. Undichtigkeit Aggregate / Hinterachse
- ✗ Beschädigungen an Gehäusen



- ✓ Keine Beschädigungen



- ✗ Fehlermeldung im Display

HOCHVOLTBATTERIEN & THERMOMANAGEMENT

Bewertungskriterien

Akzeptabel

- ✓ Hochvoltbatterien sind in einem altersangemessenen Zustand, verkehrssicher, voll funktionstüchtig, riss- und bruchfrei und unbeschädigt
- ✓ Abnutzungserscheinungen, die hinsichtlich des Baujahrs und der Nutzung sowie Einsatzes der Hochvoltbatterien dem gewöhnlichen Zustand entsprechen
- ✓ Die Hochvoltbatterien werden nachweislich gemäß Betriebs- und Wartungsvorschriften des Herstellers betrieben und gewartet
- ✓ Die Hochvoltbatterien werden ordnungsgemäß geladen und dürfen nicht die vom Hersteller vorgegebene maximale Anzahl von Ladezyklen bzw. Schnellladezyklen innerhalb der Nutzungszeit überschreiten
- ✓ Dauerhafte Aktivierung und Nutzung von MAN ServiceCare
- ✓ Hochvoltbatterien sind in so gutem Zustand, dass das Fahrzeug bei jeder Witterung betrieben werden kann
- ✓ Keine sichtbaren Beschädigungen am Gehäuse und Hochvoltbatterie-/Ladeverbindungs-Eingang

Inakzeptabel

- ✗ Hochvoltbatterien funktionieren nicht einwandfrei und/oder Sicherheitsmängel an den Hochvoltbatterie sind vorhanden
- ✗ Teile der Hochvoltbatterien sind nicht ordnungsgemäß befestigt und/oder dicht, bzw. es wurden unautorisierte Eingriffe an der Hochvoltbatterie einschließlich Zubehör und Software vorgenommen
- ✗ Reparaturen sind nicht gemäß den MAN-Reparaturanweisungen durchgeführt und es wurden Teile verwendet die nicht den technischen Normen und Anweisungen der MAN Vorgaben entsprechen
- ✗ Nicht autorisiertes Öffnen der Hochvoltbatterien
- ✗ Mindestens eine Hochvoltbatterie ist nicht voll funktionstüchtig oder beschädigt
- ✗ Bei Rückgabe ist die Kapazität von 70% State of Health (SoH) unterschritten

Akzeptabel



- ✓ Hochvoltbatterie ohne Beschädigung bzw. leichte, oberflächliche Kratzer
- ✓ Moduldeformation (HV-Batterie) $\leq 1\text{mm}$



- ✓ Ladestecker und Ladekabel ohne Beschädigung
- ✓ Batterieschutz & Sensorgehäuse ohne Beschädigung bzw leichte, oberflächliche Kratzer

Inakzeptabel



- ✗ Einwirkung auf das Batteriesystem (Herabfallen, Kollision, Beschädigungen, Elektrolytgeruch,...), Batteriegehäuse - Erkennbare Deformation (plastisch $>1,5\%$, Risse $>2\%$)
- ✗ Bei Bruchschäden im geschlossenen Bereich des Batteriegehäuses gilt die Batterie als beschädigt & muss ausgetauscht werden



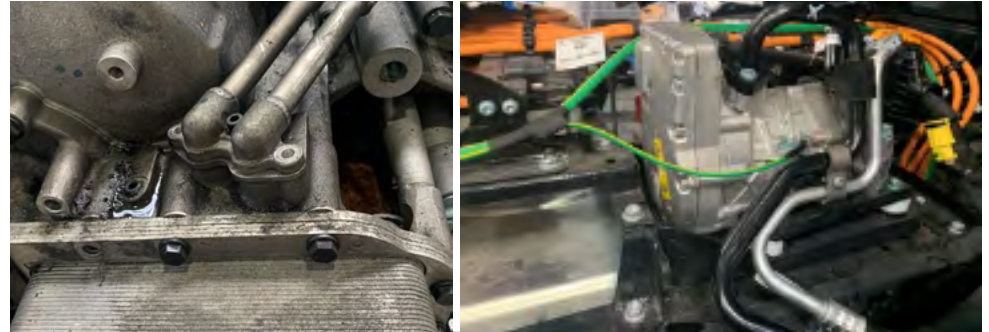
- ✗ Beschädigungen am Steckergehäuse bzw an PINs von Stromverbindungen
- ✗ Beschädigungen an der Steckeraufnahme bzw dem Ladestecker

Akzeptabel



- ✓ Für die Hochvoltkomponenten wie Inverter, Luftpresser oder Ladewandler gibt es einen separaten Wasserkühlkreislauf, der frei von Lecks oder Beschädigungen (Knicke, Dellen etc.) sein muss

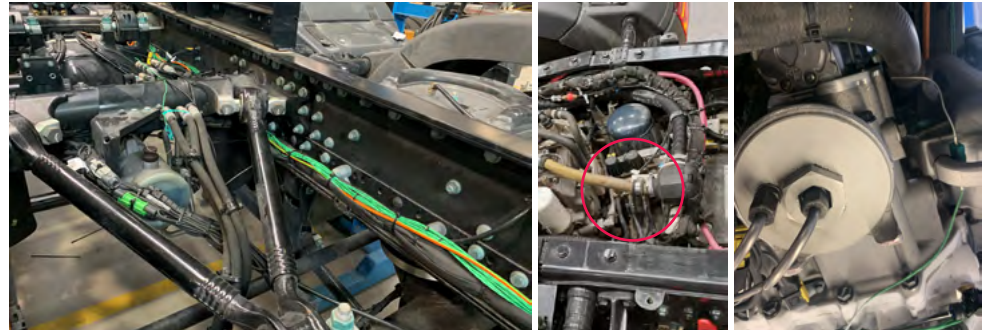
Inakzeptabel



- ✗ Austritt von Kühlflüssigkeiten oder Öl, z.B. am E-Motor oder Wärmetauscher
- ✗ Gerät defekt oder Anbauteile (Brennerkopf etc.) fehlen. Gerät undicht



- ✓ Keine Beschädigungen an den Schläuchen, Schraubübergängen und/ oder Verbindungen
- ✓ Leichtes Austreten / Ausschwitzen von Öl bzw. Kühlflüssigkeiten



- ✗ Ausgleichbehälter undicht
- ✗ Leitungen beschädigt

Akzeptabel



- ✓ Kühler dicht, keine mechanischen Schäden am Gehäuse
- ✓ Wärmepumpe ohne Lecks, Klimakompressor etc. dicht

Inakzeptabel



- ✗ Beschädigungen am Kühlgerippe, Aluminium-Austauscher undicht
- ✗ Selbst verlegte Kabel an Heiz- oder Kühlsystemen



- ✓ Keine Beschädigungen an den Schläuchen, Schraubübergängen und oder Verbindungen
- ✓ Kein Flüssigkeitsaustritt (Kühlung/ Elektrolyt)



- ✗ Klimakompressor undicht
- ✗ Leitungen beschädigt (ingedrückt, Dellen etc.)

BELEUCHTUNG UND SICHT

Bewertungskriterien

Akzeptabel

- ✓ Oberflächliche Kratzer und kleine Sprünge, durch die kein Wasser eindringt
- ✓ Kleine Steinschläge bis 2 mm ohne Rissbildung

Inakzeptabel

- ✗ Schäden an der Beleuchtungs- anlage (z. B. Risse, Sprünge, Erblindungen oder Steinschläge mit Rissbildung)
- ✗ Gebrochene Halterungen, durch die Wasser eindringen und den Betrieb der Beleuchtung stören kann

Akzeptabel



✓ Kleinere Steinschläge ohne Rissbildung

Inakzeptabel



✗ Steinschlag mit Rissbildung



✓ Oberflächliche Kratzer



✗ Gebrochene Blinkleuchte

SCHEIBEN UND SPIEGEL

Bewertungskriterien

Akzeptabel

- ✓ Bis zu zehn leichte oberflächliche Kratzer auf der Frontscheibe, die die Fahrersicht nicht behindern und nicht länger als 10 mm sind, sowie Steinschläge ohne Rissbildung
- ✓ Leichte Kratzer an Seiten- und Heckscheibe, die nicht länger als 100 mm sind
- ✓ Sonstige Schäden, die nicht die Betriebs- oder Verkehrssicherheit beeinflussen

Inakzeptabel

- ✗ Schäden an der Frontscheibe (z. B. Risse, Sprünge, Erblindungen oder Steinschläge mit Rissbildung)
- ✗ Kratzer oder Steinschläge an der gesamten Verglasung, die durch Reparaturmaßnahmen nicht zu beseitigen sind (z. B. 100 mm vorm Randbereich der Scheibe und/oder im Sichtfeld des Fahrers)
- ✗ Glasbruch von Spiegeln und/oder Trennwandscheiben
- ✗ Schäden, die die Verkehrssicherheit beeinträchtigen
- ✗ Beschädigtes Spiegelgehäuse

Akzeptabel



✓ Oberflächliche Kratzer am Spiegelgehäuse



✓ Spiegelsatzsystem funktionsfähig

Inakzeptabel



✗ Steinschlag mit Rissbildung im Sichtfeld



✗ Beschädigtes Spiegelgehäuse

BEREIFUNG UND FELGEN

Bewertungskriterien

Akzeptabel

- ✓ Nutzungsschäden an den Felgen, z. B. leichter seitlicher Abrieb durch Bordsteinkanten
- ✓ Normaler Reifenverschleiß, sofern die Profiltiefe die vertragliche Mindestanforderung erfüllt
- ✓ Mindestprofiltiefe 6 mm (die Profiltiefe wird zwischen den Hauptprofilrillen im Profilumlauf gemessen)
- ✓ Der Reifentyp und das Reifenfabrikat müssen achsweise übereinstimmen und vom Fahrzeughersteller für das Fahrzeug zugelassen sein
- ✓ Auf der Vorderachse muss Lenkachprofil und auf der hinteren Achse Antriebsachsprofil verbaut sein
- ✓ Die Marke der Reifen entspricht der MAN Erstausrüsterqualität und muss für das Vertragsgut geeignet sein

Inakzeptabel

- ✗ Gerissener innerer Mantel des Reifens
- ✗ Reifen nachgeschnitten
- ✗ Ungleiche Profilmuster auf derselben Achse
- ✗ Runderneuerte Reifen
- ✗ Einseitiges Abfahren des Reifens
- ✗ Profiltiefe < 6 mm (gemessen zwischen den Hauptprofilrillen im Profilumlauf)
- ✗ Beschädigungen der Reifen, z. B. Ausbrüche oder Einschnitte, die über den Profilgrund hinausgehen, Schäden an den Reifenwänden
- ✗ Bereifung mit Dimensionen und/oder Geschwindigkeitskennbuchstaben und/oder Traglastkennziffern, die nicht für das Fahrzeug zugelassen sind
- ✗ Bremsplatten, Sägezähne
- ✗ Jegliche Abweichungen von der Fahrzeugherstellervorgabe

Akzeptabel



✓ Normaler Reifenverschleiß (sofern die Profiltiefe die vertragliche Mindestanforderung erfüllt)



✓ Mindestprofiltiefe 6 mm

Inakzeptabel



✗ Reifen nachgeschnitten



✗ Seitlicher Einschnitt

FELGEN

Bewertungskriterien

Akzeptabel

- ✓ Leichte Korrosionsmerkmale oder durch Streusalz beschädigte Lackoberflächen
- ✓ Leichte Kratzer und/oder Schrammen an der Felge ohne Materialabtragung

Inakzeptabel

- ✗ Deformationen an der Felge
- ✗ Beschädigungen von Felgen, z. B. durch Bordsteinkontakte
- ✗ Korrosionsschäden und/oder Abschürfungen
- ✗ Materialabtragungen an Felgen
- ✗ Brüche von Felgen
- ✗ Abweichung vom Auslieferungszustand, insbesondere Felgen sind nicht identisch und stimmen nicht mit den Eintragungen der Zulassungsbescheinigung überein

Akzeptabel



✓ Normale Gebrauchsspuren



✓ Leichte Korrosionsmerkmale

Inakzeptabel



✗ Materialabtragung an der Felge



✗ Deformation an der Felge

FAHRZEUG AUSSEN

Sichern Sie den Wert Ihres Fahrzeuges durch regelmäßige Reinigung und Inspektion.

Wenn Sie während der Vertragslaufzeit alle Schäden an Oberflächen, Beleuchtung, Fenstern und Spiegeln nach Herstellervorschriften bei einem MAN-Servicepartner beheben lassen, haben Sie länger Freude an Ihrem eTruck.

Aufträge für größere Reparaturen am eTruck nimmt Ihr nächstgelegenes MAN Truck & Bus Center gerne entgegen.





BODEN UND RAHMEN

Bewertungskriterien

Akzeptabel

- ✓ Nutzungsbedingter Abrieb und/oder Kratzer durch gewissenhaften, bestimmungsgemäßen Gebrauch
- ✓ Schrammen, Kratzer und/oder leichte Verformungen ohne Beeinträchtigung der Funktion
- ✓ Durch bestimmungsgemäßen Transport vorliegende leichte Gebrauchsspuren

Inakzeptabel

- ✗ Risse
- ✗ Starke Abschürfungen
- ✗ Nicht mehr in den Ursprungszustand zurückzusetzende Veränderungen (z. B. Bohrlöcher an Karosserieteilen, die nicht verschlossen sind)
- ✗ Verformungen aufgrund von unsachgemäßen Transport-, Be- und Entladetätigkeiten (z. B. keine Ladungssicherung durchgeführt)
- ✗ Zerbrochene Rahmen
- ✗ Flecken und/oder Materialien (z. B. Farbe, Beton)
- ✗ Rostbildung
- ✗ Fehlende Bretter
- ✗ Deformierte Rungentaschen

Akzeptabel



✓ Nutzungsbedingter Abrieb am Boden

Inakzeptabel



✗ Starke Abschürfungen



✓ Leichte Kratzer am Boden



✗ Rahmen gebrochen

DÄCHER UND DACHSPOILER

Bewertungskriterien

Akzeptabel

- ✓ Leichte Dellen und Beulen < 1 mm Eindringtiefe sowie < 10 mm Durchmesser
- ✓ Kratzer auf der Lackoberfläche, die durch Schleif- und Polierarbeiten zu beseitigen sind

Inakzeptabel

- ✗ Beulen und Dellen > 1 mm Eindringtiefe sowie > 10 mm Durchmesser
- ✗ Nicht behobene Unfallschäden
- ✗ Hagelschäden
- ✗ Unfachmännische, nicht nach Herstellervorgaben durchgeführte Reparaturarbeiten oder Instandsetzungen
- ✗ Nicht rückstandsfrei entfernte Beklebungen
- ✗ Starke Rissbildung, Materialausbrüche

Akzeptabel



✓ Leichte Kratzer



✓ Kratzer auf der Lackoberfläche

Inakzeptabel



✗ Starke Rissbildung



✗ Materialausbruch

FESTAUFBAUTEN

Bewertungskriterien

Akzeptabel

- ✓ Leichte Kratzer
- ✓ Normale Gebrauchsspuren

Inakzeptabel

- ✗ Beschädigungen, durch die Wasser in die Karosserie oder den Wandaufbau eindringen kann
- ✗ Beschädigung des Kofferunterzuges

Akzeptabel



✓ Leichte Kratzer

Inakzeptabel



✗ Beschädigung Wand



✓ Normale Gebrauchsspuren



✗ Beschädigung Kofferunterzug

KIPPER UND HERUNTERKLAPPBARE SEITENWÄNDE

Bewertungskriterien

Akzeptabel

- ✓ Leichter Verschleiß an Seitenwänden, Verriegelungsstiften und Scharnieren
- ✓ Leichte Korrosionsmerkmale am Kipper

Inakzeptabel

- ✗ Fehlende Mittelpfosten, Verriegelungsstifte und Scharniere
- ✗ Beschädigungen an Karosserieteilen oder Klappen

Akzeptabel



✓ Seitenwand, leichter Verschleiß



✓ Leichte Korrosionsmerkmale Kipper

Inakzeptabel



✗ Beschädigung Wand



✗ Beschädigung Karosserie

KOTFLÜGEL

Bewertungskriterien

Akzeptabel

- ✓ Nutzungsschäden, z. B. leichter Abrieb
- ✓ Leichte Kratzer

Inakzeptabel

- ✗ Starke Rissbildung
- ✗ Starke Abschürfungen
- ✗ Fehlende Radabdeckung
- ✗ Abweichung vom Auslieferungszustand, z. B. nicht fachgerecht montierte Radabdeckung

Akzeptabel



✓ Leichte Kratzer

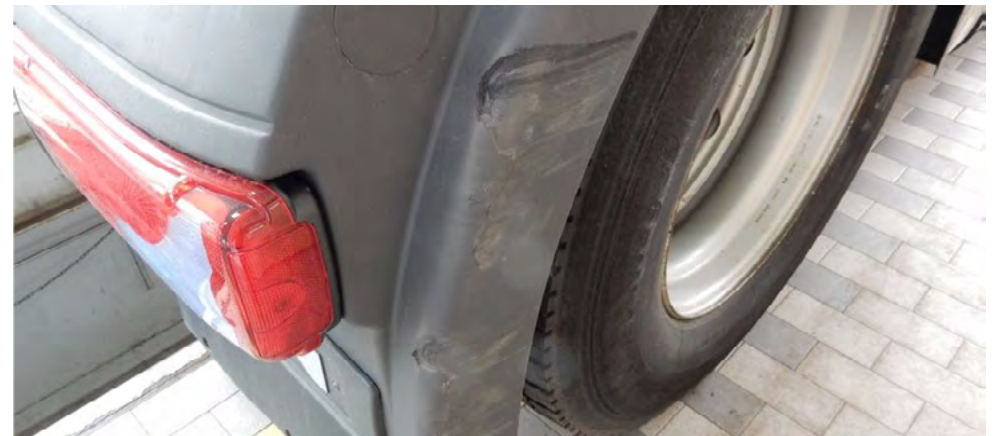


✓ Leichter Abrieb

Inakzeptabel



✗ Risse



✗ Starke Abschürfungen

LACKIERUNG

Bewertungskriterien

Akzeptabel

- ✓ Kratzer auf der Lackoberfläche, die durch Schleif- und Polierarbeiten zu beseitigen sind
- ✓ Leichte Kratzer, die nicht bis auf die Grundierung hindurchgehen; bei Zweischichtlackierung ohne Beschädigung des Basislacks
- ✓ Streusalzeinwirkungen an Radausschnitten, Teerspritzer und durch den funktionsgerechten Gebrauch von Waschanlagen entstehende Lackmerkmale
- ✓ Laufleistungsbedingte Steinschlag schäden bis zu einer maximalen Größe der einzelnen Einschläge von 2 mm im Durchmesser
- ✓ Lackabschürfungen ≤ 20 mm an Türkanten

Inakzeptabel

- ✗ Vorausgegangene unfachmännische Reparaturlackierungen (z. B. sichtbare Farbunterschiede)
- ✗ Korrosionsschäden, bei denen eine Ausbesserung nicht mehr möglich ist
- ✗ Angegriffene Lackoberflächen durch Industrie-/Chemieniederschlag oder andere Formen der Oberflächenbeschädigung, wie z. B. Verätzungen durch Vogelkot
- ✗ Durch Beschriftungsfolien und Aufkleber entstandene Lackschäden oder Farbunterschiede
- ✗ Lackablösung durch Folienablösung
- ✗ Tiefe Steinschläge
- ✗ Lackbeschädigungen, die bis auf die Grundierung/den Basislack bzw. das Blech durchgegangen sind und eine Lackierung erfordern

Akzeptabel



✓ Leichte Kratzer



✓ Laufleistungsbedingter Steinschlag

Inakzeptabel



✗ Lackschaden



✗ Korrosionsschaden

LADEBORDWAND

Bewertungskriterien

Akzeptabel

- ✓ Leichte Kratzer und Beulen
- ✓ Allgemeiner Verschleiß am Boden

Inakzeptabel

- ✗ Beschädigungen
- ✗ Mechanische Defekte
- ✗ Löcher in der Konstruktion
- ✗ Tropfenbildung und/oder Flüssigkeitsverlust
- ✗ Fehlende/ausgeblichene Fahne

Akzeptabel



✓ Leichte Kratzer und Beulen

Inakzeptabel



✗ Beschädigung – Ausbruch Schild



✓ Allgemeiner Verschleiß am Boden



✗ Hubzylinder undicht

SEITENVERKLEIDUNG, RÜCKSEITE UND TÜREN

Bewertungskriterien

Akzeptabel

- ✓ Es dürfen im Rahmen der üblichen Nutzung entstandene leichte Dellen und Beulen, die keine Lackinstandsetzung erfordern, vorliegen
- ✓ Leichte Kratzer am Einstieg

Inakzeptabel

- ✗ Deformationen und Beschädigungen
- ✗ Beschädigungen durch Hagelschlag
- ✗ Vorausgegangene unfachmännische, nicht nach Herstellervorgaben durchgeführte Instandsetzungen unter Zuhilfenahme von Spachtel- bzw. Schwemmmaterial oder durch den Austausch von Karosserieteilen, bei denen keine für das Modell zulässigen Ersatzteile verwendet wurden
- ✗ Nicht oder nicht fachmännisch beseitigte Alt- und Unfallschäden jeglicher Art
- ✗ Nicht rückstandsfrei entfernte Beklebungen
- ✗ Eingedrückte Rückwand
- ✗ Gebrochener und/oder gerissener Einstieg

Akzeptabel



✓ Leichte Kratzer an der Rückwand



✓ Leichte Kratzer am Einstieg

Inakzeptabel



✗ Deformation an der Fahrerhausrückseite



✗ Gebrochener Einstieg

STOSSFÄNGER UND UNTERFAHRSCHUTZ

Bewertungskriterien

Akzeptabel

- ✓ Leichter Lackabrieb oder Kratzer (meist im Rundungs- bereich), jedoch nicht bis auf den Grundstoffbereich eindringend und weniger als 20 mm Länge
- ✓ Leichter Materialantrag (z. B. Lack eines anderen Fahrzeugs), der durch Polierarbeiten beseitigt werden kann
- ✓ Leichte Dellen, Kratzer und/oder leichter Abrieb an Ladekanten und/oder Trittbrettern, wie sie durch gewissenhafte, bestimmungs gemäße Be- und Entladetätigkeiten entstehen

Inakzeptabel

- ✗ Schäden, die ein Ersetzen, eine Instandsetzung oder ein Lackieren erfordern wie z. B. Risse, Schrammen, Lackab- platzungen, Druckstellen, Stauchungen und Deformationen sowie nicht sach- und fachgerechte Instandsetzungen
- ✗ Fehlende Anbauteile
- ✗ Lackbeschädigungen, die bis auf die Grundierung eindringen
- ✗ Kratzer > 20 mm Länge
- ✗ Materialabtragungen > 1 mm Tiefe
- ✗ Verbogener oder verformter Unterfahrschutz, einschließlich Tragstreben

Akzeptabel



✓ Leichter Lackabrieb



✓ Leichte Kratzer am Trittbrett

Inakzeptabel



✗ Deformation am Unterfahrschutz



✗ Stoßfänger beschädigt

WÄNDE UND PLANENWÄNDE

Bewertungskriterien

Akzeptabel

- ✓ Fachmännische Reparatur von Planen, die von der Innenseite erfolgt ist
- ✓ Normale, der Laufleistung entsprechende Verschmutzung/Abnutzung
- ✓ Leichte Dellen oder Beulen in Laderaumwänden und/oder Trennwänden

Inakzeptabel

- ✗ Beschädigungen, z. B. an der Kofferecke
- ✗ Risse oder Schlitze
- ✗ Löcher in den Wänden
- ✗ Defekter Planenspanner

Akzeptabel



✓ Normale Abnutzung

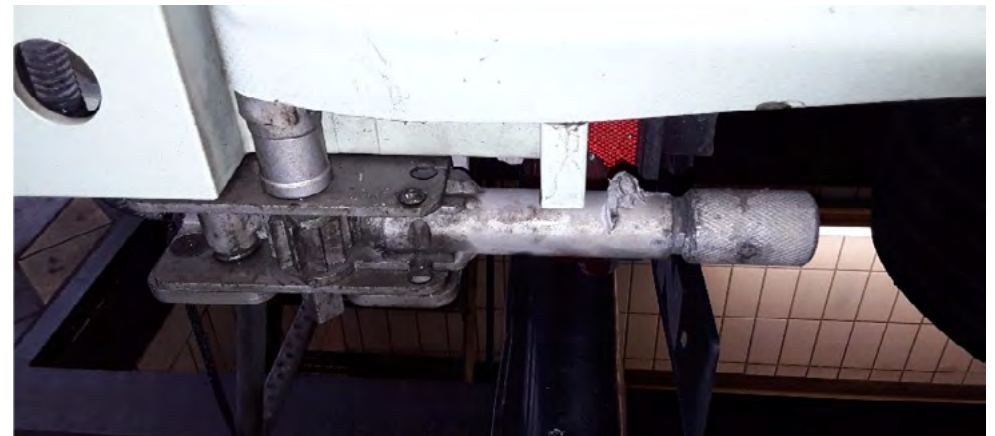


✓ Fachmännische Reparatur der Plane

Inakzeptabel



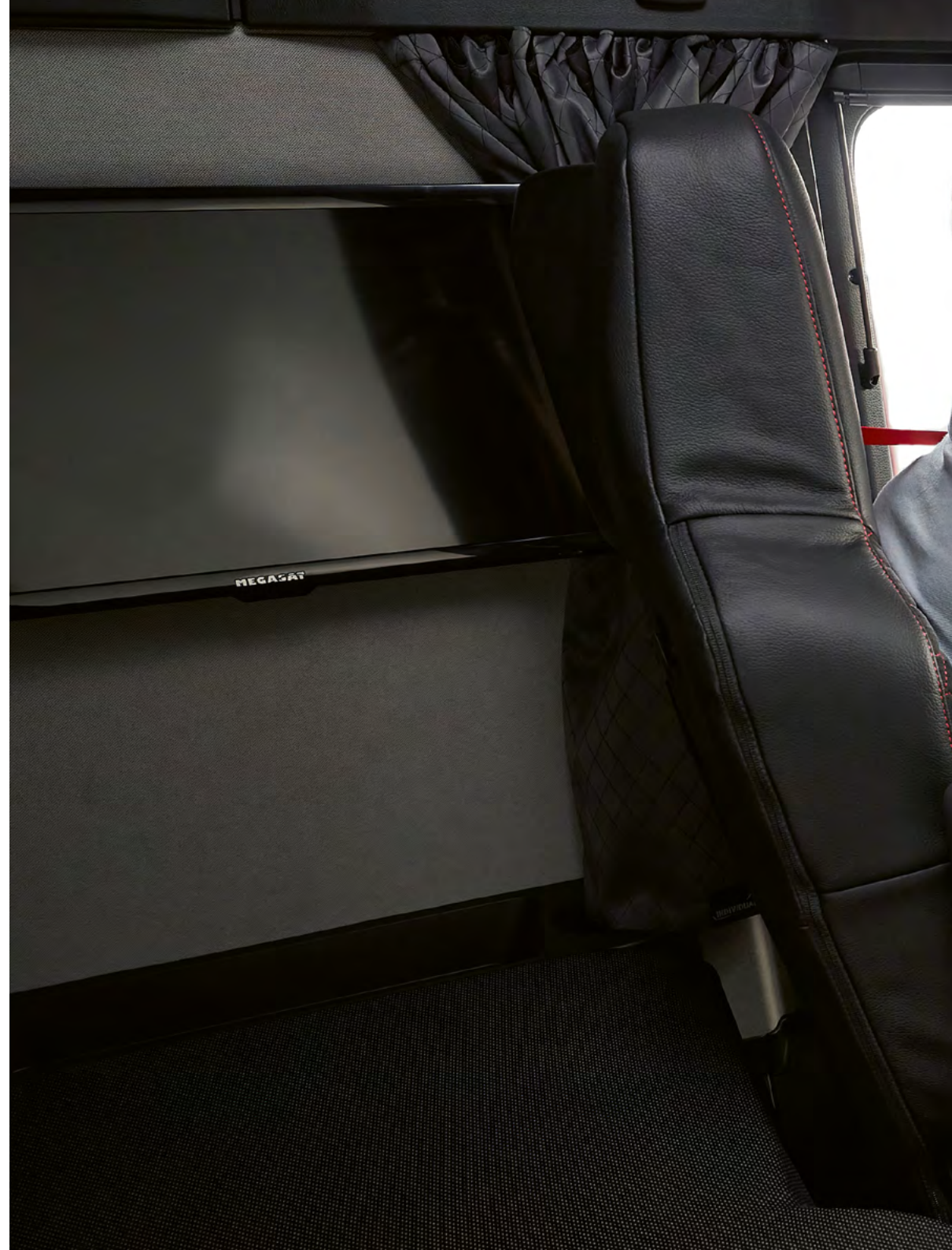
✗ Beschädigung der Seitenwand



✗ Planenspanner defekt

FAHRZEUG INNEN

Der Arbeitsplatz des Fahrers bei MAN ist ein Ort, der auf maximalen Komfort ausgerichtet ist. Es wurden Maßnahmen ergriffen, um sicherzustellen, dass der Fahrer unter besten Bedingungen arbeiten kann. Eine regelmäßige Pflege und Wartung sorgen dafür, dass die Gefahr von Schäden und unnötigem Verschleiß minimiert wird. Dadurch wird die Lebensdauer der Ausrüstung verlängert und die Effizienz des Fahrers verbessert.





INSTRUMENTENTAFEL, ARMATURENBRETT UND ZIERLEISTEN

Bewertungskriterien

Akzeptabel

- ✓ Leichte Kratzer
- ✓ Normale Gebrauchsspuren

Inakzeptabel

- ✗ Beschädigungen
- ✗ Fehlende Leerblenden
- ✗ Bohrungen
- ✗ Klebefolien (-reste)
- ✗ Lackierungen, die nicht dem Auslieferungszustand entsprechen

Akzeptabel



✓ Normale Gebrauchsspuren



✓ Leichte Kratzer Zierleiste

Inakzeptabel



✗ Ablagefachdeckel gebrochen



✗ Bohrlöcher im Armaturenbrett

KABINE UND SITZE

Bewertungskriterien

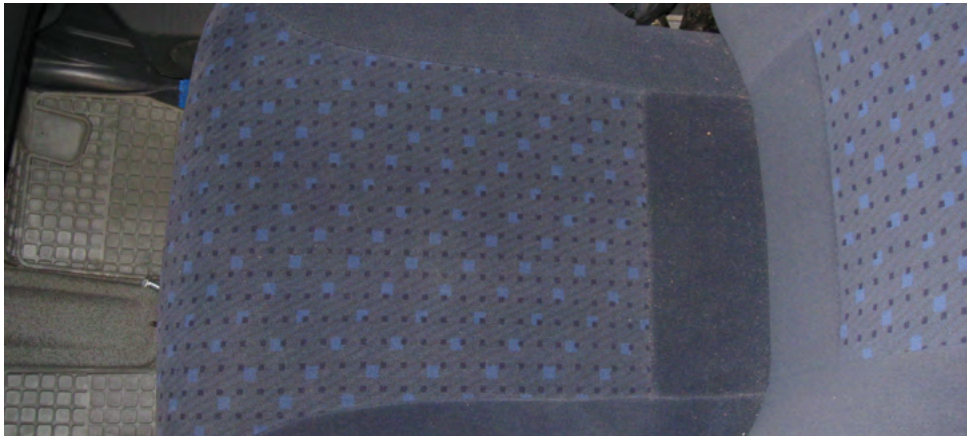
Akzeptabel

- ✓ Nutzungsbedingter Abrieb und/oder Kratzer durch gewissenhaften, bestimmungsgemäßen Gebrauch (z. B. an Bodenbelägen)
- ✓ Farbverblassungen der Polster und Innenverkleidungen, leichte Abnutzung der Polster an den Kontaktstellen sowie leichte Verschmutzungen, die durch normale Reinigung zu entfernen sind

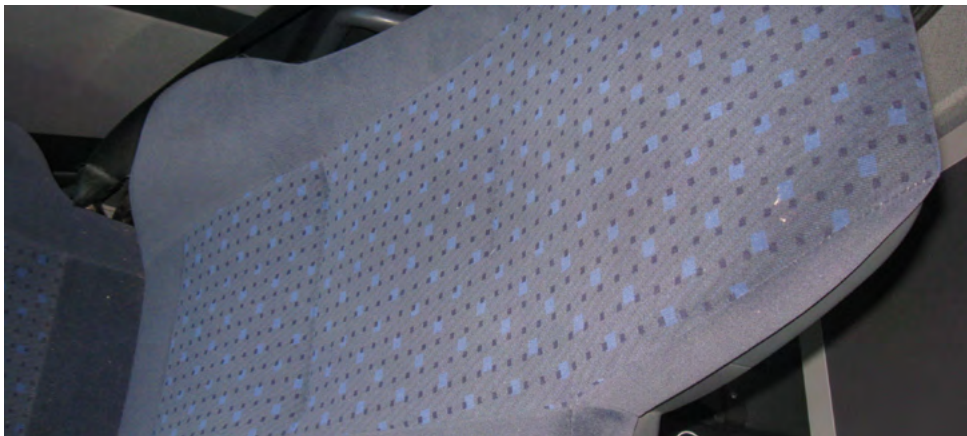
Inakzeptabel

- ✗ Verschmutzungen der Polster und Innenverkleidungen, die eine professionelle Aufarbeitung erfordern
- ✗ Keine Grundreinigung, Müll und/oder starke Verschmutzungen
- ✗ Brandlöcher in Sitzen oder Innenverkleidungen
- ✗ Alle Beschädigungen, deren Beseitigung nur durch eine Reparatur durchzuführen ist
- ✗ Fehlende Innenraumverkleidungen, Kopfstützen und Sitze
- ✗ Schimmel oder anormale Geruchsentwicklung
- ✗ Risse oder Ablösungen von Tür- und Klappendichtungen
- ✗ Beschädigungen an Funktions- und Anbauteilen, die die Funktionsfähigkeit einschränken
- ✗ Bohrlöcher jeglicher Art im Innenraum
- ✗ Risse und Beschädigungen am Dachhimmel oder an Bodenbelägen (keine Fußmatten)
- ✗ Beschädigung an Fahrzeugteilen durch Fremdeinwirkung (z. B. Tierkratzen- und Tierbissspuren)
- ✗ Verkleidungsteile, die stark zerkratzt sind und Brüche oder Verformungen aufweisen
- ✗ Beklebung der Innenraumverkleidung
- ✗ Nicht entfernte Zusatzausstattungen, die nicht Teil des Vertragsumfanges sind

Akzeptabel



✓ Leichte Flecken



✓ Leichte Abnutzung des Stoffes infolge täglicher Verwendung

Inakzeptabel



✗ Brandloch



✗ Risse

SCHLAFLIEGE

Bewertungskriterien

Akzeptabel

- ✓ Geringfügige Scheuerstellen und Abnutzungen
- ✓ Farbverblässungen der Polster und Innenverkleidungen, leichte Abnutzung der Polster an den Kontaktstellen sowie leichte Verschmutzungen, die durch normale Reinigung zu entfernen sind

Inakzeptabel

- ✗ Verschmutzungen der Polster, Vorhänge und Innenverkleidungen, die eine professionelle Aufarbeitung erfordern
- ✗ Keine Grundreinigung, Müll und/oder starke Verschmutzungen
- ✗ Brandlöcher in der Liege
- ✗ Risse oder Schlitze
- ✗ Gebrochener Lattenrost
- ✗ Bohrlöcher
- ✗ Schimmel oder anormale Geruchsentwicklung
- ✗ Fehlende/defekte Vorhänge

Akzeptabel

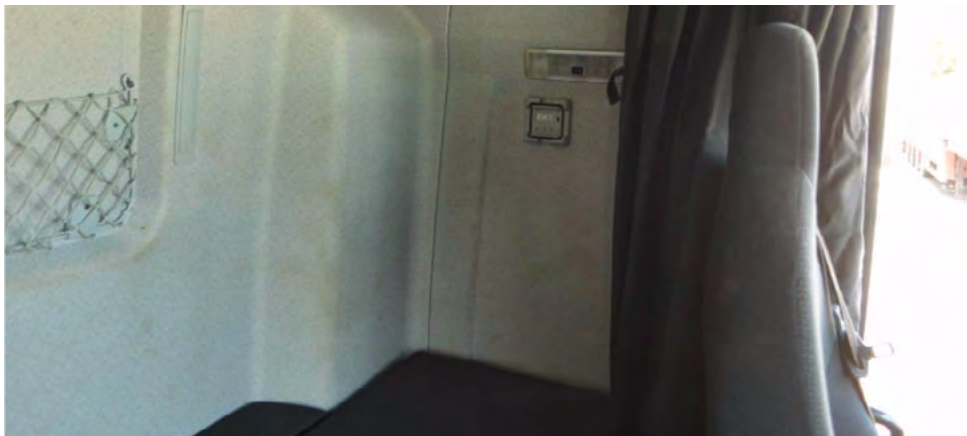


✓ Leichte Abschürfung am Bettgestell

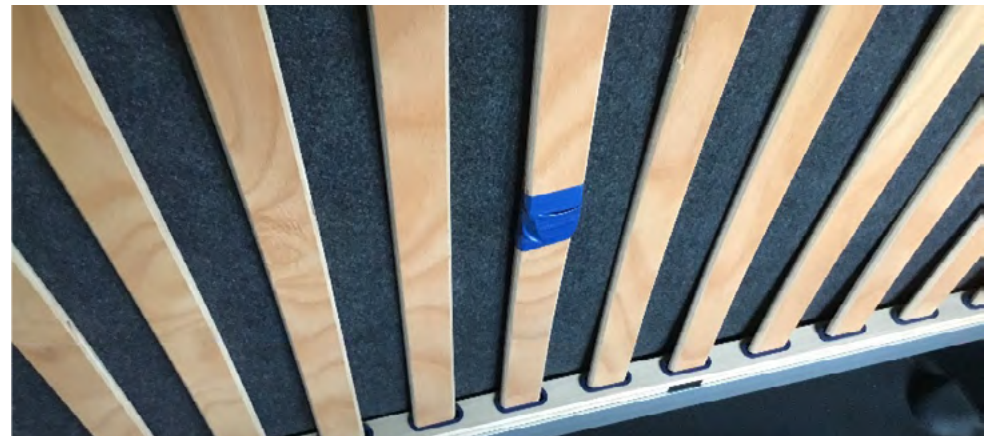
Inakzeptabel



✗ Verschmutzung der Polster



✓ Leichte Verschmutzung



✗ Gebrochener Lattenrost

WARTUNG SOWIE GESETZLICH VORGESCHRIEBENE UNTERSUCHUNGEN

Bewertungskriterien

Akzeptabel

- ✓ Das Fahrzeug wurde nachweislich gemäß den jeweils gültigen Betriebs- und Wartungsvorschriften des Herstellers betrieben und in einer MAN Werkstätte oder einer von MAN autorisierten Werkstätte gewartet
- ✓ Keine fällige Wartung durch den Wartungsrechner im Fahrerdisplay
- ✓ Die gesetzlich vorgeschriebenen Untersuchungen und oder Prüfungen für das Fahrzeug sind bei Rückgabe nicht älter als vier Wochen
- ✓ Verschleiß ohne Beeinträchtigung der Verkehrs- und Betriebssicherheit
- ✓ Vollständiger und lückenloser Nachweis der Wartungs- und Servicearbeiten
- ✓ Durchgeführte Wartungen und gesetzlich vorgeschriebene Prüfungen an Ein-, Auf- und/oder Umbauten sind nicht älter als 4 Wochen bei Rückgabe

Inakzeptabel

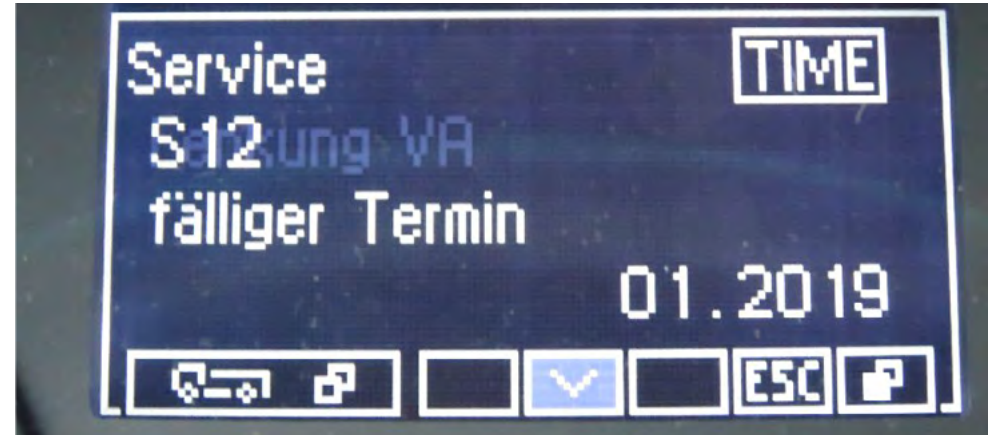
- ✗ Fällige Wartungen durch den Wartungsrechner im Fahrerdisplay
- ✗ Vorgeschriebene Wartungsintervalle die mehr als 30 Kalendertage überschritten sind, oder wenn Vorgaben zur Motordrehzahl und Temperatur gemäß den gültigen Betriebsvorschriften des Herstellers nicht eingehalten wurde, entfällt die Pflicht zur Rücknahme.
- ✗ Die gesetzlich vorgeschriebenen Untersuchungen und oder Prüfungen für das Fahrzeug sind bei Rückgabe älter als vier Wochen
- ✗ Verschleiß und/oder Beschädigungen, die bei gesetzlich vorgeschriebenen Prüfungen als Mangel gelten
- ✗ Fehlermeldungen der Bordelektronik
- ✗ Durchgeführte Wartungen und gesetzlich vorgeschriebene Prüfungen an Ein-, Auf- und/oder Umbauten sind älter als 4 Wochen bei Rückgabe
- ✗ Beeinträchtigung der Funktionsfähigkeit von Ausstattungsmerkmalen (z.B. Bremsanlage, Rekuperation)

Akzeptabel



✓ Durchgeführter Service

Inakzeptabel



✗ Service fällig



✓ Keine Fehlermeldungen



✗ Technische Fehlermeldung

Wir freuen uns auf die Rückgabe Ihres Fahrzeugs mit vollständigem, instand gehaltenem Zubehör gemäss Originallieferumfang sowie gültiger Dokumentation. Weiterführende Informationen können Sie auch aus Ihren landesspezifischen AGBs für den „Rückkauf batterieelektrischer Fahrzeuge“ entnehmen.



MAN Truck & Bus SE
Dachauer Straße 667
80995 München
www.man-topused.com

Stand 08/2023
Text und Abbildungen unverbindlich.
Änderungen, bedingt durch den technischen Fortschritt, vorbehalten.
Alle Angaben in dieser Druckschrift entsprechen dem Stand zur Zeit der
Drucklegung.

MAN Truck & Bus – Ein Mitglied der TRATON GRUPPE